

Luftmotorer XL™ 6500 och 3400

3A5469C

SV

***För användning med högpresterande tätmasse- och ytbehandlingspumpar.
Endast för yrkesmässigt bruk.***

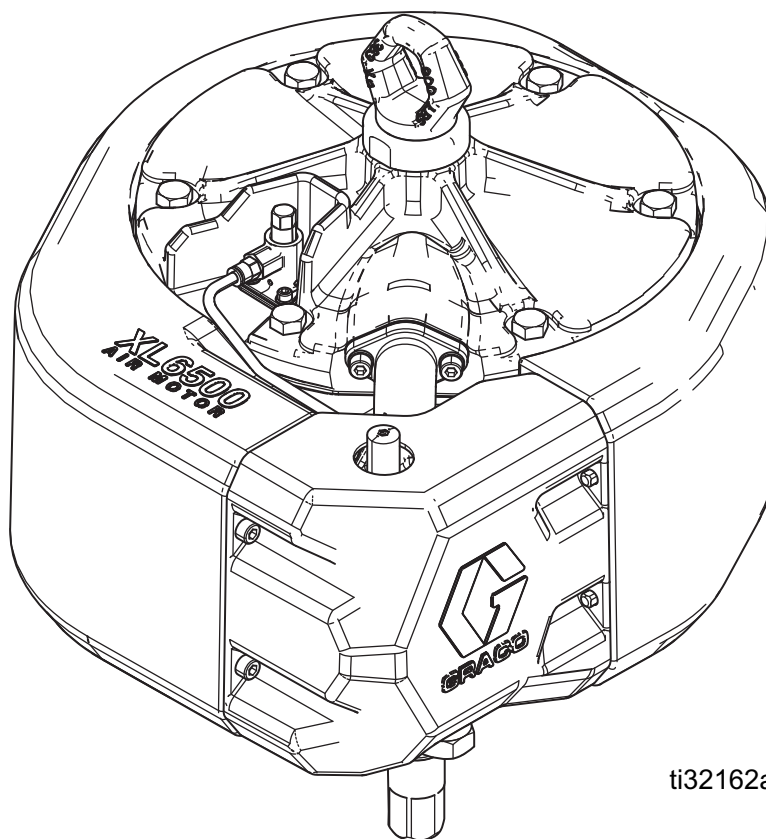
Maximalt arbetstryck:
0,7 MPa (7 bar, 100 psi).



Viktiga säkerhetsföreskrifter:

Läs alla varningar och anvisningar i denna handbok och i relaterade handböcker.
Spara alla anvisningar.

Se sidan 5 beträffande modellinformation.



ti32162a

Innehåll






Säkerhetsföreskrifter	3	Reparation	13
Modeller	5	Schema för förebyggande skötsel	13
Matris med luftmotorartikelnummer	5	Tryckavlastningsprocedur	13
Komponentidentifiering	6	Reparera luftventil	14
Allmän information	7	Byt ut styrventiler	16
Tillämpning	7	Reparera luftmotor	17
Fram- och återgående signalventiler	7	Byte av kolvtätning	20
Externa styrledningar	7	Byt den linjära givaren (i förekommande fall)	22
Knapp för manuell styrning	7	Fristående DataTrak anslutningssats 24x550 och 24x552	23
Lågtrycksdrift	7	Delar	24
Prestanda	7	XL 6500	24
Minimal isbildning	7	Reservdelar XL3400	26
Luftning	7	Reservdelar luftventil, (17V344 - standardventil, 17V345 - ventil med låg ljudnivå)	28
Utökade möjligheter	7	Satser och tillbehör	29
Jordning	8	Mått (modell XL6500)	31
Motorsmörjning	8	Monteringshållmall	31
Tillbehör som minst behövs för att köra motorn	9	Mått (modell XL34500)	32
Avluftande huvudluftkran	9	Monteringshållmall	32
Luftregulator	9	Tekniska data	33
Luftfilter	9	Graco standardgaranti	34
Köra motorn manuellt	9		
Felsökning	10		
Is i tryckluftmotor	12		

Närliggande handböcker

Handbok	Beskrivning
311762	Xtreme [®] underdelar, handbok - reservdelsförteckning
311825	Dura-Flo [™] underdelar, handbok - reservdelsförteckning
334645	King sprutpaket, handbok - reservdelsförteckning
334644	XL [™] 10000 luftmotor handbok - reservdelsförteckning
313541	DataTrak [™] - reservdelsförteckning









Säkerhetsföreskrifter

Föreskrifterna nedan gäller för installation, drift, jordning, skötsel och reparation av utrustningen. Utropstecknet anger allmänna säkerhetsföreskrifter och farosymbolerna anger specifika risker i samband med åtgärden. Referera till de här säkerhetsföreskrifter när dessa symboler visas i handbokens text eller på varningsetiketter. Produktspecifika farosymboler och säkerhetsföreskrifter som ej omfattas av detta avsnitt kan förekomma i texten i denna handbok när så är tillämpligt.

 <h2 style="margin: 0;">VARNING</h2>	
   	<p>BRAND- OCH EXPLOSIONSRISK</p> <p>Brandfarliga ångor, t.ex. från lösningsmedel och färg, i arbetsområdet kan antändas eller explodera. Färg eller lösningsmedel som flödar genom utrustningen kan orsaka gnistor från statisk elektricitet. För att undvika brand och explosion:</p> <ul style="list-style-type: none"> • Använd endast utrustningen i välventilerade utrymmen. • Avlägsna alla gnistkällor, t.ex. sparlågor, cigaretter, sladdlampor och plastdraperier (risk för gnistbildning av statisk elektricitet). • Jorda all utrustning på arbetsområdet. Se anvisningarna i avsnittet Jordning. • Spruta och rensola aldrig med lösningsmedel vid höga tryck. • Håll arbetsområdet fritt från skräp, inräknat lösningsmedel, trasor och bensin. • Sätt inte i och ta inte ur kontakter och tänd eller släck inte ljus när det finns eldfarliga ångor. • Använd endast jordade slangar. • Håll pistolen stadigt mot kanten när pistolen trycks av ned i det jordade kärlet. Använd inte kärllinsatser om de inte är antistatiska eller elektriskt ledande. • Avbryt omedelbart driften vid statisk gnistbildning eller om du får elektriska stötar. Använd inte utrustningen förrän du har identifierat och åtgärdat problemet. • Ha en brandsläckare tillgänglig vid arbetsplatsen.
 	<p>RISKER MED RÖRLIGA DELAR</p> <p>Rörliga delar kan klämma och slita av fingrar och andra kroppsdelar.</p> <ul style="list-style-type: none"> • Håll fingrarna borta från rörliga delar. • Kör inte maskinen med skydd eller kåpor borttagna. • Trycksatt utrustning kan starta utan förvarning. Följ Tryckavlastningsproceduren för tryckavlastning och koppla från kraftförsörjningen innan utrustningen kontrolleras, flyttas eller repareras.



VARNING

    	<p>VÄTSKEINTRÄNGNINGSRISK</p> <p>Högtrycksstrålar från pistolen, slangläckor eller spruckna komponenter tränger genom huden. Detta kan se ut som ett skärsår, men är en allvarlig skada som kan leda till amputation. Uppsök läkare omedelbart.</p> <ul style="list-style-type: none"> • Spruta aldrig utan att munstycksskydd och avtryckarspär är monterade. • Lås avtryckarspärren när du inte sprutar. • Rikta inte pistolen mot en person eller en kroppsdel. • Håll inte handen eller fingrar över sprutmunstycket. • Försök inte stoppa eller rikta om läckstrålar med handen, kroppen, handske eller trasa. • Följ Tryckavlastningsprocedur när du slutar spruta och före rengöring, kontroll eller när underhåll på utrustningen ska utföras. • Dra åt alla vätskeanslutningar före sprutning. • Kontrollera slangar och kopplingar dagligen. Byt ut slitna och skadade delar omedelbart.
 	<p>RISKER VID FELAKTIG ANVÄNDNING AV UTRUSTNINGEN</p> <p>Felaktig användning kan orsaka svåra och t.o.m. dödliga personskador.</p> <ul style="list-style-type: none"> • Använd inte systemet om du är trött eller påverkad av alkohol eller droger. • Överskrid inte maximalt arbetstryck eller märktemperatur för den komponent i systemet som har lägst gräns. Se avsnittet Tekniska data i alla utrustningshandböcker. • Använd vätskor och lösningsmedel som är kemiskt förenliga med utrustningens delar. Se avsnittet Tekniska data i alla utrustningshandböcker. Läs igenom vätske- och lösningsmedelstillverkarens varningar. Begär att få ett säkerhetsdatablad med fullständig information om materialet från distributören eller återförsäljaren. • Lämna inte arbetsområdet medan utrustningen är igång eller under tryck. • Stäng av all utrustning och följ Tryckavlastningsproceduren när den inte används. • Kontrollera utrustningen dagligen. Reparera eller byt ut slitna eller skadade delar omedelbart och använd endast originalreservdelar från tillverkaren. • Ändra eller modifiera inte utrustningen. Ändringar och ombyggnad kan upphäva myndighetsgodkännanden och orsaka säkerhetsrisker. • Kontrollera att all utrustning är klassad och godkänd för den miljö i vilken den används. • Använd endast utrustningen för det ändamål den är avsedd för. Kontakta din distributör för mer information. • Dra slangar och kablar på avstånd från passager, skarpa kanter, rörliga delar eller varma ytor. • Knäck inte slangen, böj den inte kraftigt och dra inte i slangen för att flytta maskinen. • Låt inte barn och djur befinna sig inom arbetsområdet. • Följ alla gällande säkerhetsföreskrifter.
	<p>PERSONLIG SKYDDSUTRUSTNING</p> <p>Bär lämplig skyddsutrustning inom arbetsområdet som skydd mot allvarliga skador, bland annat ögonskador, hörselskador, inandning av giftiga ångor och brännskador. I skyddsutrustningen ska åtminstone följande ingå:</p> <ul style="list-style-type: none"> • Skyddsglasögon och hörselskydd. • Andningsskydd, skyddskläder och handskar enligt rekommendationerna från vätske- och lösningsmedelstillverkaren.

Modeller

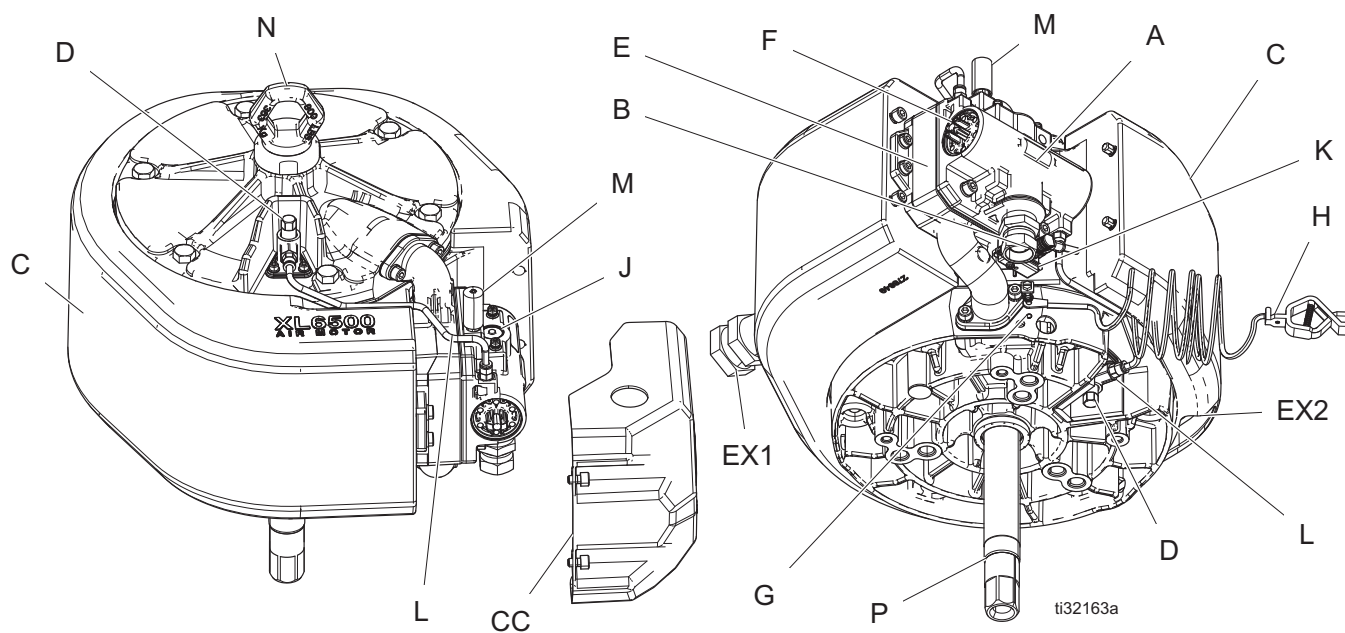
Matris med luftmotorartikelnummer

Kontrollera din motors märkskylt (ID) för att hitta det 6-siffriga artikelnumret. Använd följande matris för att definiera din motors konstruktion, grundat på de sex siffrorna. Exempel, motor med artikelnummer **X L 6 5 D 0** har en XL-motor (**XL**), 6500 ml per slag (**6 5**), med standardutblås (**D**) utan tillbehör (**0**).

XL	6 5		D		0	
Första och andra tecknet (motor)	Andra och tredje tecknen (motorstorlek i milliliter per slag)		Femte tecknet (utblåstyp)		Sjätte tecknet (tillbehör)	
XL (XL luftmotor)	65	264 mm (6500/10,38 tum)	D	Avisning. Motorn har ett fullportat utblås för högsta pumpprestanda och nästan ingen isuppbyggnad jämförd med andra motorer.	0	Inga
	34	190 mm (3400/7,5 tum)	L	Låg ljudnivå. Motorns utblås är något långsammare än "D"-typens och dämpad med ett direktflödesmunstycke inuti huvuddämparen. Detta innebär att motorn inte ger fulla prestanda vid högre cykelhastigheter. Den är tystare och mindre is bildas på än på tidigare lågbullermotorer.	1	Linjär givare - ej riskmiljöer
			R	Fjärrutblås. Motorn har ett utblåsgrenrör av aluminium med en 1-1/4 tums npt-port för inkoppling av användarens utblåsslång.	2	Linjär givare - riskmiljöer (endast XM)

OBSERVERA: DataTrak finns som tillbehörssatser.

Komponentidentifiering



Nyckel:

- A Riktningluftventil
- B Luftintag, 3/4 tum npsm skarv, 1 tum npt ventil
- C Ljuddämpare (fri från statisk uppladdning)
- D Styrventilsats (ant. 2)
- E Grenrör
- F Knapp för manuell styrning (ant. 2)
- G Jordskruv
- H Jordningskabel för statisk elektricitet
- J Plugg för tillvalet magnetventil

- K Tillvalet fäste för tungrelä
- L Externa styrledningar
- M Luftventil med avisning
- N Lyftögla, max. 363 kg (800 lbs)
- P Pumpdrivstång
- CC Kåpa
- EX1 Utblåsport (version fristående utblås) 1 1/4 npsm
- EX2 Utblåsport (D och L-versioner)

Allmän information

XL-luftmotorn har två styrventiler som manövrerar huvudventilen. Luft blåses ut runt cylindern, genom ljuddämpande material och ut längst ner genom baksidan på höljet, utom på modeller med fjärrutblås.

Tillämpning

XL3400 och XL6500 ersätter NXT3400- och NXT6500-motorerna. XL-motorerna har färre delar, utökade prestanda och överlägsna avisningsegenskaper. Monterings- och pumpdragstångskopplingarna är samma som på NXT-motorerna. Luftintagen flyttas något till höger.

Fram- och återgående signalventiler

Ventilerna liknar dem som används i Graco Mercur®-motorerna och många luftdrivna dubbelmembranmotorer. Ventilerna är åtkomliga och kan enkelt bytas ut. De är monterade i termiskt isolerade hus. Detta medger drift i kyla utan att luften passerar genom aluminiumgrenröret, som ibland kan bli så kallt att fukten i luftledningen kan frysa och blockera signalerna.

Externa styrledningarna

De externa styrledningarna (L) som går mellan skytteländportarna och styrventilerna dras externt i plaströr. Detta medger drift i kyla utan att luften passerar genom aluminiumgrenröret, som ibland kan bli så kallt att fukten i luftledningen kan frysa och blockera signalerna.

Knapp för manuell styrning

Det finns en knapp för manuell styrning (F) i båda ändarna på luftventilen som medger att den interna skyttelventilen kan flyttas fysiskt från läge till ett annat. Kör motorn manuellt för att:

- Flytta ventilen från centrum på grund av is eller skräp.
- Spola pumpen om en styrventil är igensatt, har fastnat i öppet läge eller om signalen läcker.

Se **Köra motorn manuellt** på sidan 9.

Lågtrycksdrift

Motorn kan köras vid 27,5-34,4 kPa (0,27-0,34 bar; 4-5 psi) så att snabb utbrytningscyklning undviks när pumpen rensas.

Prestanda

Riktningluftventilen (A), grenröret (E) och utblåset är större än på luftkomponenterna på NXT för att blåsa ut den komprimerade luften ur cylindern efter ett helt slag. Detta gör att vätsketrycket återkommer snabbare då kolven drivs från andra sidan. Det nästan kvadratiska tryckspåret som detta skapar ger en liten växlingspuls och fullt utloppstryck för att köra flera pistoler.

Minimal isbildning

Överdimensioneringen av alla luftkomponenter som beskrivs i avsnittet Allmän information innebär att normal isbildning på motorn har mindre påverkan på pumputflödet.

Motorn har också en patentsökt konstruktion som medger fri och kontrollerad expansion av utblåset. Detta gör att all fukt i utblåsluften hinner frysa innan den träffar något direkt. Iskristallerna blåses ut tillsammans med luften. De termiskt isolerade ventilerna hålls varmare än i tidigare luftmotorer så att de kan användas i omgivningstemperaturer nära fryspunkten.

Luftning

Använd avisningsventilen (M) för att köra varm luft genom och avisa ventilen och utblåset vid extrem nedisning. Detta är mest användbart vid varmt väder, mycket fuktiga tillämpningar eller vid höga cykelhastigheter med lågt tryck.

Utökade möjligheter

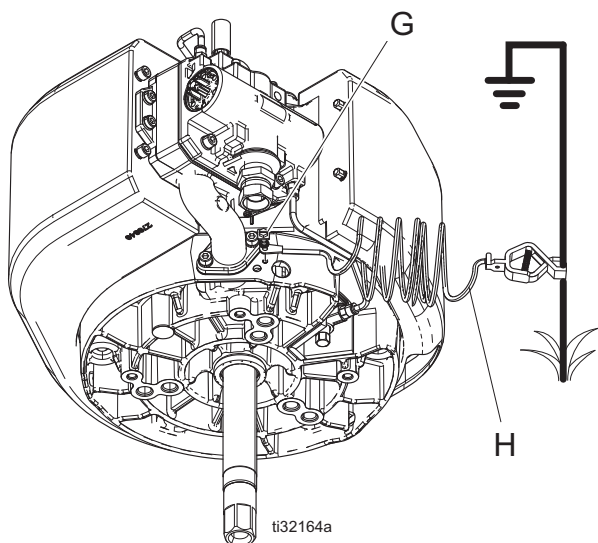
Till XL-motorn finns:

- DataTrak™ cykelräknarsats
- DataTrak™ cykelräknare med rusningskyddssats

Jordning



Kontrollera att jordskraven (GG) har fästs och dragits åt ordentligt på luftmotorn. Anslut klämman i andra änden av jordledningen (H) till en god jordningspunkt.



Motorsmörjning

Graco kräver ingen smörjning annat än det fett som installeras på fabriken eller vid normal skötsel. Med god tryckluftskvalitet och i normal miljö, kommer XL luftmotor att gå i miljontals cykler utan någon ytterligare smörjning.

Om något av följande kriterier föreligger när det gäller ditt system, kan det dock vara fördelaktigt att installera ett 19.05 mm (3/4 tum) smörjningsdon i luftledningen före luftmotorn, liksom att då och då tillsätta olja i matningen.

- Lufttillförseln innehåller ingen olja.
- Lufttillförseln är mycket våt.
- Lufttillförseln är mycket torr.
- Luftmotorn körs med lågt lufttryck.
- Luftmotorn körs i ovanlig värme eller kyla.

Områden som har nytta av smörjning:

- Huvudkolvens o-ringar (13),
- Den glidande slidventilen (304, 306)
- Motorspärren (305).
- Motoraxeltätning (4).

Tillsätt smörjmedel

Metoderna för tillsats av smörjmedel beskrivs nedan.

Smörj luftventilen

Utför de här stegen varje år eller oftare, beroende på driftcykel, lufttryck och luftkvalitet. Använd ett litiumbaserat fett av hög kvalitet.

- Demontera och ta isär luftventilen se **Reparera luftventil** på sidan 14).
- Smörj alla synliga rörliga delar, speciellt spärren och ventilkolvarna.

Montera luftsmörjdon för motorsmörjning

- Beställ sats 244841 (se blankett 406512) för montering av smörjdon på en XL3400 eller XL6500.
- Håll olja i matningsledningen för smörjning av hela motorn. Koppla loss luftledningen intill motorn och håll i 1-2 ml SW30-olja.

OBSERVERA: Hålls olja i luftmotorn kommer någon olja att följa med i utblåsluften.

Tillbehör som minst behövs för att köra motorn

Avluftande huvudluftkran



- Krävs i ditt system för att släppa ut luften mellan ventilen och luftmotorn när ventilen stängs.
- Se till att kranen lätt kan nås från pumpen och att den placeras nedströms i förhållande till tryckluftregulatorn.

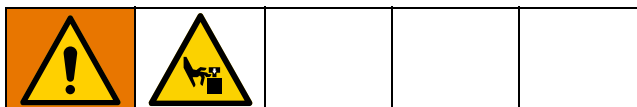
Luftregulator

Måste finnas i systemet för reglering av lufttrycket till motorn och vätsketrycket ut ur pumpen. Montera den nära pumpen. Montera en manometer för avläsning av lufttrycket.

Luftfilter

Krävs i systemet för att avlägsna skadlig smuts och fukt ur tryckluften. Minsta rekommenderade filter är 40 mikron.

Köra motorn manuellt



Använd knappen för manuell styrning (F) i båda ändarna på luftventilen för att fysiskt flytta den interna skyttelventilen från ett läge till ett annat. Kör motorn manuellt för att:

- Flytta ventilen från centrum på grund av is eller skräp.
 - Spola pumpen om en styrventil är igensatt, har fastnat i öppet läge eller om signalen läcker.
1. Sänk lufttrycket till cirka 206 kPa; 2,06 bar – 276 kPa; 2,75 bar (30-40 psi) för manuell styrning av knapparna.
 2. Om en signalventil är igensatt:
 - a. Tryck på knappen i änden där motorn stannade. Då slår motorn en cykel till.
 - b. Tryck på knappen igen för att avsluta spolningen.
 3. Om en styrventil har fastnat i öppet läge eller om signalen läcker:
 - a. Tryck på knappen i motsatt ände mot där motorn stannade och håll den inne. Då slår motorn över till andra änden.
 - b. Släpp knappen så att motorn kan slå tillbaka.

OBSERVERA: Vid styrventilproblem kan motorn också köras manuellt genom att du kopplar loss styrröret från styrventilen och reglerar styrsignalen med fingret.

Felsökning



OBSERVERA: Sidnumren i tabellen nedan hänvisar till artikellistorna för artiklarna som finns i felsökningstabellerna.

Luftmotormodell	Reservdelslista
XL 3400	24
XL 6500	26

Problem	Orsak	Lösning
Luftmotorn går inte och det kommer ingen luft ur utblåset	Kontrollera tryckluftsmatningen	Mata luft till luftmotorintaget.
	Pumpen har låst sig.	Koppla från eller ta bort motorn för kontroll av den.
	Is har lossnat i grenröret och fastnat i luftventilen.	Slå av och släpp ut luft. Tryck övre och nedre manuella förbikopplingsknapparna (F) fram och tillbaka till de är i nivå med undersidan av ventillocket (316). Starta om motorn.
Luftmotorn går inte och stora mängder luft kommer ur utblåset på båda slagen.	Kolv-o-ringen i motorn (6) eller huvudventilen är trasig. Se nedan.	Byt ut kolvens O-ring (6). Se Byte kolvtätning , sidan 20.
Luft blåses ut ur bakre utblåset när motorn stoppat mot vätskeventilen på ena eller andra slaget.	Sliten ventilkopp (313) eller trasig platta (314).	Byt ut ventilkoppen (313) eller plattan (314).
Motorn stoppade längst ner i slaget och ingen luft kommer ur nedre styrröret. Ingen luft ur övre styrröret.	Ingen luft från nedre styrventilen (D). Vanligen is i styrningen eller styrventilporten.	Lossa styrledningen (L) för den styrventilen. Växlar motorn över är nedre styrningen igensatt. Byt ut styrventilen och/eller tina isen som blockerar luftsignalen.
	Doseringslufthålet i huvudventilskyttelkolven (304) är igensatt.	Koppla ur styrluftledningen (L). Doseringshålet i skyttelkolven är igensatt om motorn fortfarande inte slår över. Rengör eller byt skyttelventilkolven (304).
Motorn stoppade längst ner i slaget och luft kommer ur nedre styrröret. Någon mängd luft ur övre styrröret.	Kopplingarna eller övre styrluftventilen läcker luft när den inte aktiveras av motorkolven.	Dra åt kopplingarna eller byt ut övre styrventilen (D).

Problem	Orsak	Lösning
Motorn stoppade längst upp i slaget och ingen luft kommer ur övre styrröret.	Ingen luft från övre styrventilen (D). Vanligen is i styrningen eller styrventilporten.	Lossa styrledningen för den styrventilen. Växlar motorn över är övre styrningen igensatt. Byt ut styrventilen och/eller tina isen som blockerar luftsignalen.
	Doseringslufthålet i huvudventilskyttelkolven (304) är igensatt.	Koppla ur styrluftledningen. Doseringshålet i skyttelkolven är igensatt om motorn fortfarande inte slår över. Rengör eller byt skyttelventilkolven.
Motorn stoppade längst upp i slaget och luft kommer ur övre styrröret. Någon mängd luft ur nedre styrröret.	Kopplingarna eller nedre styrluftventilen läcker luft när den inte aktiveras av motorkolven.	Dra åt kopplingarna eller byt ut nedre styrventilen (D).
Luftmotorn "studsar" (gör inte hela slaget) vid övre växlingen.	Nedre styrventilen (D) eller kopplingen läcker.	Tina bort is i styrventilen eller byt ut den (D) om det inte beror på is.
Luftmotorn "studsar" (gör inte hela slaget) vid nedre växlingen.	Övre styrventilen (D) eller kopplingen läcker.	Tina bort is i styrventilen eller byt ut den (62) om det inte beror på is.
Luftmotorn stannar upp vid övre växlingen.	Utblåset på övre styrventilen begränsat av smuts eller is.	Byt styrventilen eller rensa utblåsporten.
Luftmotorn stannar upp vid nedre växlingen.	Utblåset på nedre styrventilen begränsat av smuts eller is.	Byt styrventilen eller rensa utblåsporten.
Motorn går saktare och pumpen tappar vätsketrycket i endast ena slaget.	Is har ansamlats i grenröret eller ventilen.	Tina eller avlägsna isen. Sänk fuktinnehållet i tryckluften. Sänk belastningen på motorn. Se nedan.
Motorn går saktare och pumpen tappar vätsketrycket i på båda slagen.	Is har ansamlats där utblåset expanderar från grenröret på skyttelventilplattan (E) in i ljuddämparen (C).	Öppna avisningsventilen (M) på huvudskyttelventilen. Detta släpper in varm luft när luft matas till motorn.

Is i tryckluftmotorn

När tryckluft blåses ut orsakar det plötsliga tryckfallet att lufttemperaturen faller under fryspunkten. Detta gör att vatten eller vattenånga fryser till is.

Högre lufttryck pressar samman stora mängder luft och vattenånga i varje cykel och skapar mer expansion och is. Högre cykelhastigheter bygger också på is och sänker motortemperaturen snabbare. Det är viktigt att välja rätt storlek på motor och pump för att köra med lägre lufttryck och lägre cykelhastighet.

I varma och fuktiga klimat kan stora mängder is bildas på grund av högre fuktighet. I låga omgivningstemperaturer nära fryspunkten är det lättare för motordelar att kylas ner under fryspunkten.

Minimera isuppbyggnaden:

- **Sänk daggpunkten i tryckluften.** Använd en kyld lufttork, filmbildande filter eller torkfilter för att minska fukthalten i luften.
- **Höj temperaturen i tryckluften.** Varmare luft bidrar till att motordelarna håller sig över fryspunkten. Komprimerad luft, särskilt i dessa volymer blir varm när den komprimeras. Håll luften varm och ha kompressorn nära så minskas isbildningen.
- Rensa bort isen med luft.

Reparation

Schema för förebyggande skötsel

Driftsförhållandena för ditt system avgör hur ofta underhåll krävs. Upprätta ett schema för förebyggande underhåll genom att notera när och vilken typ av underhåll som behövs, och skapa sedan ett vanligt schema för kontroll av ditt system.

Tryckavlastningsprocedur



Följ anvisningarna för tryckavlastning närhelst du ser den här symbolen.

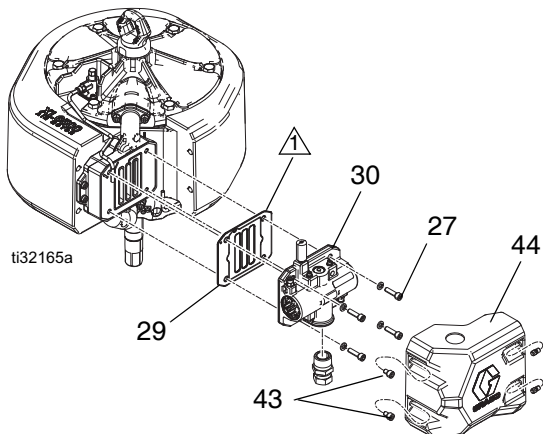
Utrustningen är trycksatt tills trycket avlastas manuellt. Följ Tryckavlastande procedur när du slutar spruta och innan rengöring, kontroll eller service av utrustningen för att hjälpa till att minska risken för allvarlig kroppsskada från trycksatt vätska, såsom hudinjicering, stänkande vätska och rörliga delar.

1. Lås avtryckarspärren.
2. Stäng den avluftande huvudluftventilen.
3. Frigör avtryckarspärren.
4. Håll en metalldel på pistolen stadigt mot ett jordat metallkärl. Tryck av pistolen för att avlasta trycket.
5. Lås avtryckarspärren.
6. Öppna alla vätskedräneringsventiler i systemet och ha en avfallsbehållare klar att samla upp dränagevätskan. Lämna dräneringsventilen/dräneringsventilerna öppen/öppna tills du är redo att spruta igen.
7. Misstänker du att munstycket eller slangen är blockerad eller att trycket inte är helt avlastat:
 - a. Lossa munstycksskyddets hållarmutter eller slangkoppling MYCKET LÅNGSAMT för att gradvis avlasta trycket.
 - b. Lossa muttern eller kopplingen helt och hållet.
 - c. Rensa munstycket eller slangen.

Reparera luftventil



Byta ut luftventilen



⚠ Stryk på litiumfett av hög kvalitet.

1. Stoppa pumpen mitt i slaget.
Följ **Tryckavlastningsprocedur**, på sidan 13.
2. Koppla bort luftledningen till motorn.
3. Skruva bort två skruvar (43) med en 6 mm insexnyckel och ta bort kåpan (44).
4. Lossa luftmatningen till motorn och styrluftledningarna till luftventilen (30).
5. Ta bort tungreläsatsen och solenoiden, om sådana finns, från luftventilen (30).
6. Ta bort skruvarna (27) med en 6mm hylsnyckel. Ta bort luftventilen (30) och packningen (29).
7. Fortsätt med steg 7 för att installera en utbytesluftventil. För reparation av luftventilen, se **Isärmontering av luftventil**, sidan 14, steg 1.
8. Passa in den nya luftventilpackningen (29) på grenröret och sätt sedan fast luftventilen (30). Installera förgreningen (25). Dra åt bultarna (27) till moment 80 in-lb.

OBSERVERA: Håll packningen (29) på plats med fett. Kontrollera att lufthålet i packningen passas in mot porten i ventilgrenröret.

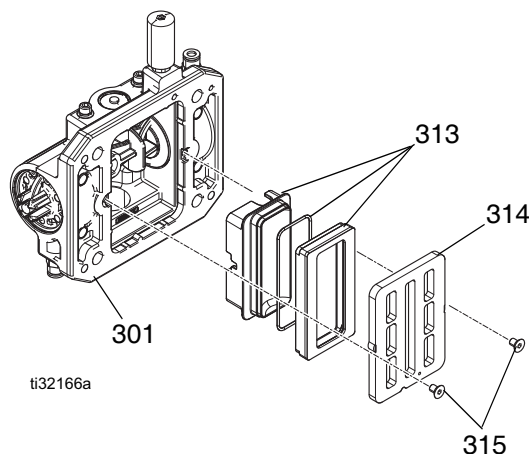
9. Sätt tillbaka solenoidfästet och solenoiden.
10. Fäst vid behov tungreläet vid den nya luftventilen med hjälp av skruven. Se till att sensorkablarna är ordentligt anslutna (se pump- eller systemhandboken).
11. Återanslut luftledningen och styrluftledningarna till motorn.
12. Fäst kåpan (44) med två skruvar (43).

Byta ut tätningar eller bygga om luftventil

Se **Satser och tillbehör**, sidan 29 för att beställa korrekt sats till din pump.

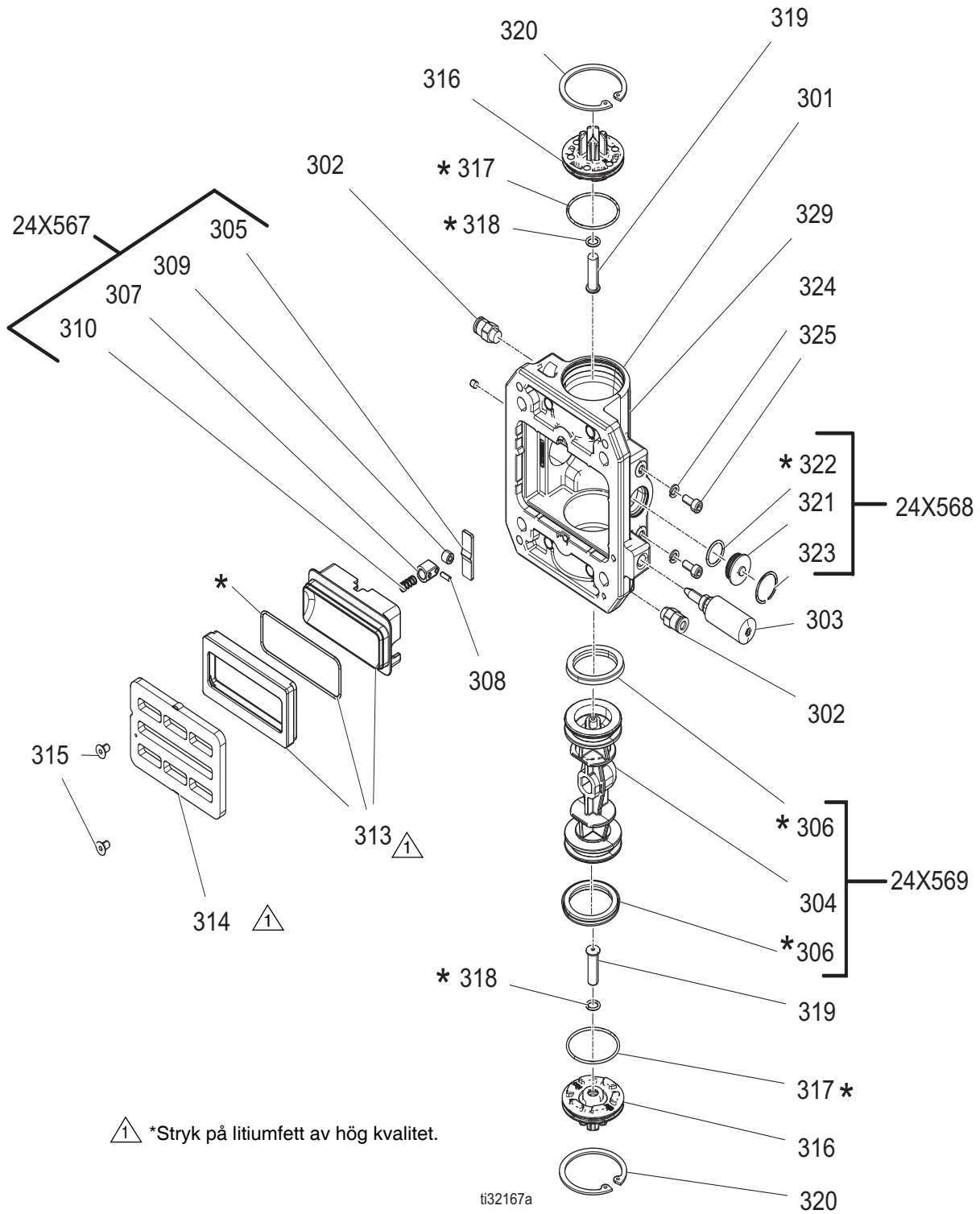
Isärmontering av luftventil

1. Utför stegen 1-5 i **Byta ut luftventilen**, sidan 14.
2. Använd en 3 mm sexkantnyckel för att ta bort två skruvar (315). Ta bort ventilsåtet (314).
3. Ta bort den tvådelade koppenheten (313) och fjädern (310).



4. Ta bort fjäderringen (320) på båda ändar. Skjut ut ändlocken (316) ut från ändarna med kolven (304). Ta bort ändlockens o-ringar (317).
5. Ta bort knapparna för manuell styrning (319) från insidan på ändlocken.
6. Ta bort o-ringarna (318) på knapparna.
7. Dra ur kolven (304). Rampen (305) sitter fast på huset (301) och kan återanvändas.

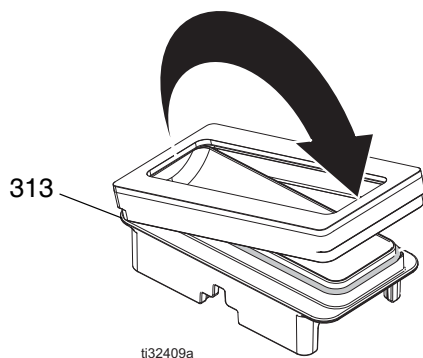
Reparera luftventil



1 *Stryk på litiumfett av hög kvalitet.

Montera samman luftventilen

1. Kolv (304) och packboxar (306) levereras förmonterade. Smörj packboxarna (306) på båda ändarna av kolven (304) och installera den i huset.
2. Smörj in och montera spärren (307) i kolven med den fasade mitten mot spärrkammen.
3. Smörj och montera nya o-ringar (317) på ändlocken (316). Smörj och montera nya o-ringar (318) och knapparna för manuell styrning (319) på ändlocken (316). Installera ändlocken i huset.
4. Installera en fjäderring (320) på varje ände för att hålla ändlocken på plats.
5. Montera fjädern (310).
6. Koppen (313) levereras förmonterad och levereras som en komponent. Smörj in och montera o-ringen för koppen på kopphuset om de av någon anledning har separerats. Passa in de korta ändarna på koppbasen och kopphuset och för sakta samman kopphuset och koppbasen. Smörj koppenheten. Passa in den lilla runda magneten med luftinloppet.



OBSERVERA: Ens hörnet på insidan av varje halva är kvadratisk. Båda kvadratiska hörnen måste passas in när de monteras samman.

OBSERVERA

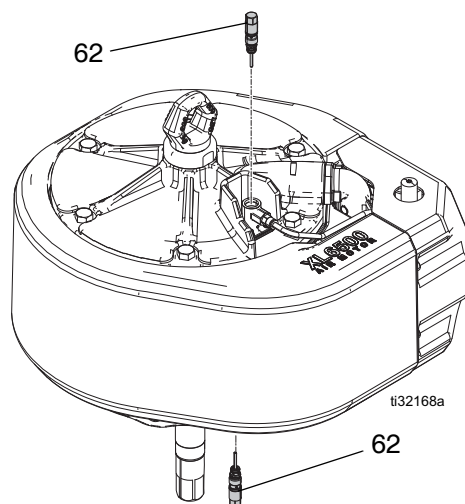
O-ringens kan komma i kläm och skadas när kopphuset monteras på koppbasen. Tryck in utstickande delar av o-ringens i urtaget på koppbasen med ett litet runt verktyg så att en korrekt tätning bildas.

7. Montera ventilplattan (314). Dra åt skruvarna något (315) så att den hålls på plats.

Byt ut styrventiler



1. Stoppa pumpen mitt i slaget. Avlasta trycket. Se **Tryckavlastningsprocedur**, sidan 13.
2. Koppla från luftledningen till motorn.
3. Skruva loss de gamla styrventilerna (62) med en 13 mm eller 1/2 tums hylsnyckel.
4. Smörj och installera de nya styrventilerna (62). Dra åt till moment 11-12 N•m (95-105 in-lb).



Reparera luftmotor



Se tillämplig systemhandbok för olika steg för motordemontering.

Luftmotortätningssatser finns tillgängliga. Se **Satser och tillbehör**, sidan 29 för att beställa korrekt sats till din motor. Delar som ingår i satsen är märkta med en asterisk (*). Använd alla delarna i satsen för bästa resultat.

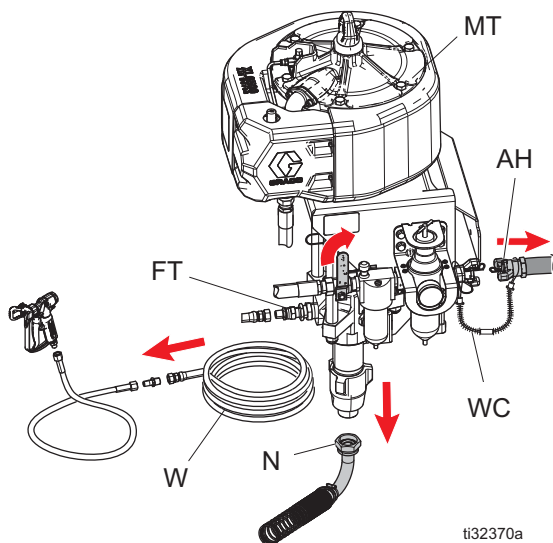
Verktyg som krävs

- Skiftnyckelsats
- Momentnyckel
- Gummiklubba
- Gängsmörjning
- Smörjning 222955
- Loctite® 2760™ eller motsvarande

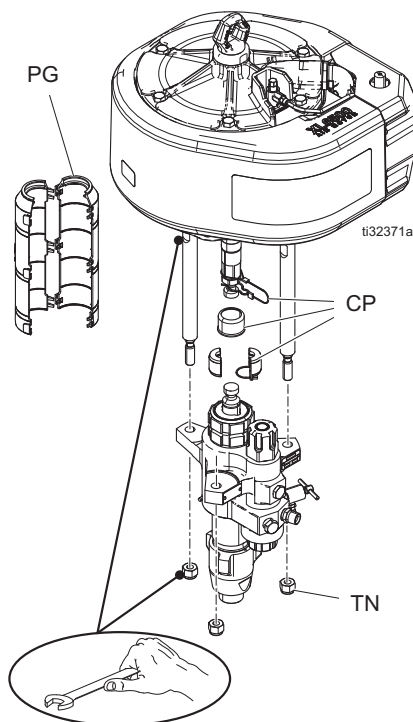
Losskoppling och inkoppling av underdelen

1. Renspola pumpen om möjligt (se systemhandboken). Stoppa pumpen längst ner i slaget. Följ **Tryckavlastningsprocedur**, på sidan 13.
2. Koppla bort luftslangen (AH).
3. Koppla bort vätskeslangen (W). Håll fast vätskeutloppskopplingen med en nyckel så att den inte lossnar när du lossnar sugslangen (N).

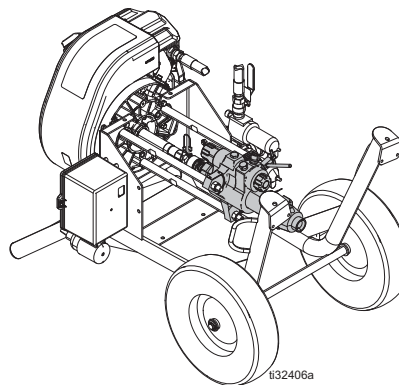
OBSERVERA: Notera hur underdelens utlopp (FT) är riktat i förhållande till motorns inlopp (MT) så går monteringen lättare. Låt motorn sitta kvar i sitt fäste om den inte behöver service.



4. Ta bort pumpskyddet (PG) och kopplingen (CP).



5. Tippa vagnen på rygg.



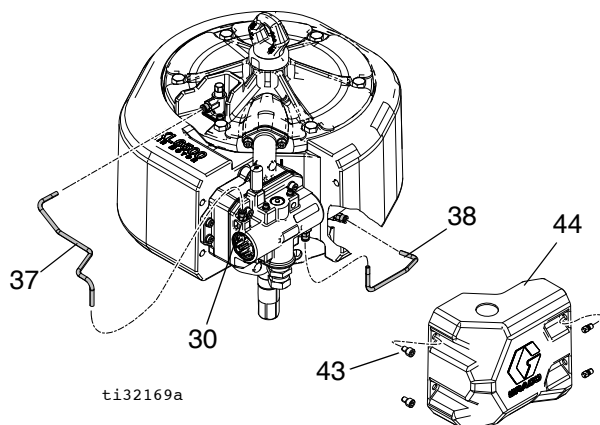
OBSERVERA: Lägg trasor på golvet för att fånga upp halstättningsvätska som kan spilla från tätmuttern.

6. Ta bort dragstångsmuttrarna (TN).
7. Håll i underdelen och dra av den från dragstångerna. Se handboken till underdelar beträffande service av underdelen.
8. Följ losskopplingsanvisningarna i omvänd ordning och koppla in underdelen.

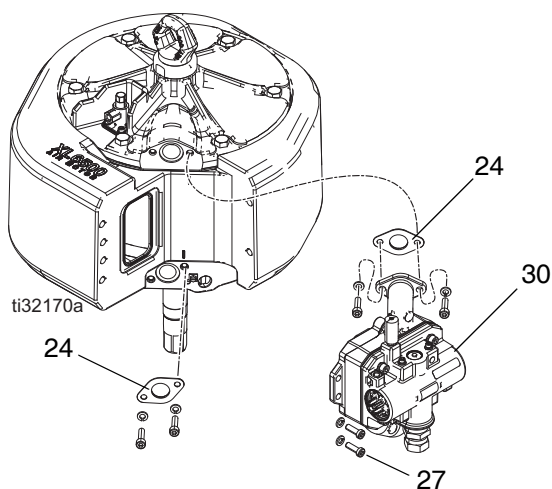
OBSERVERA: Dra åt muttrarna till moment 68-81 N•m (50 -60 ft-lb).

Montera isär luftmotorn

1. Följ stegen 1 - 7 i **Koppla bort och in underdelen**, sidan 17.
2. Skruva bort två skruvar (43) med en 6 mm insexnyckel och ta bort kåpan (44).
3. Lossa styrluftledningarna (37, 38) från luftventilen (30).



4. Ta bort de fyra skruvarna (27) och ta bort förgreningen och ventilen (25, 30) och de två packningarna (24). Kontrollera om skummet har skador.



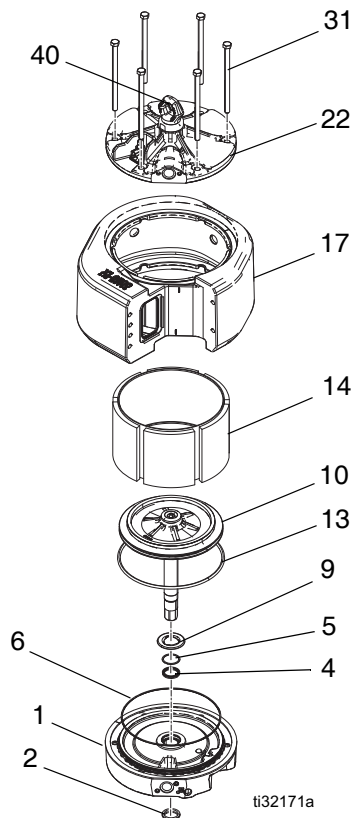
5. Skruva loss bultarna (31) med en 19 mm eller 3/4 tums hylsnyckel.
6. Ta bort toppskyddet (22). Ta bort o-ring (6).

OBSERVERA: Sätt i ett rör eller ett långt handtag genom lyftöglan (40) och slå på röret så att kåpan lossnar.

7. Ta bort ljuddämparen (17) runt cylindern. Ta bort cylindern (14).
8. Skjut kolvenheten (10) rakt upp från det nedre kåpan (1).

OBSERVERA: Kolven och stängen är hoplimmade och kan bara beställas som en enhet (10). Försök inte ta isär kolven och stängen.

9. Ta bort o-ring (13) från kolven (10).
10. Ta bort låsringen (5) från nedre kåpan (1) med en spårskruvmejsel.
11. Ta bort packboxen (4) och skrapringen (2) från nedre kåpan (1).

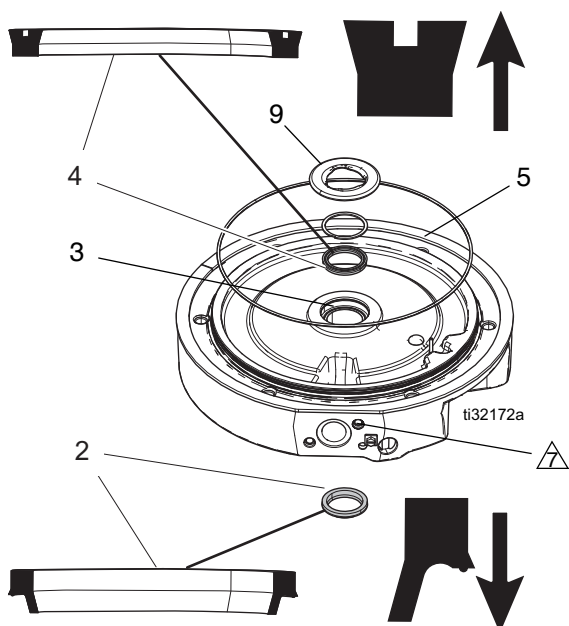


Montera samman luftmotorn

OBSERVERA: Mer information om reservdelar finns i avsnittet **Reservdelar** som börjar på sidan 24.

OBSERVERA: Lagret (3) är pressat in i i nedre kåpan (1) och finns endast som reservdelssats för nedre ändlock 17V316 (XL6500) eller 17V315 (XL3400).

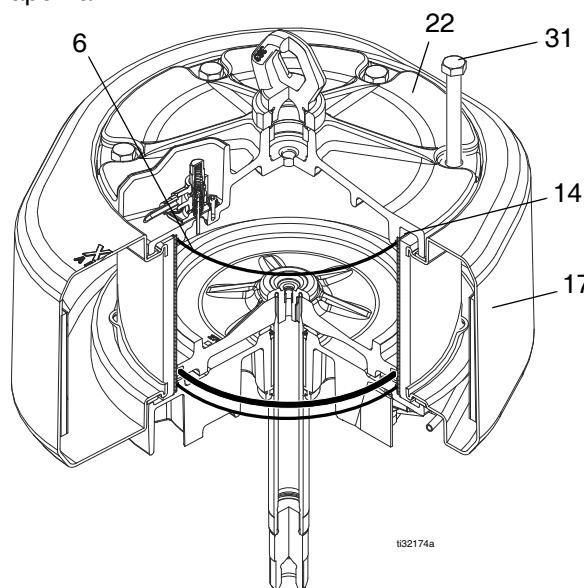
1. Smörj och installera skrapringen (2) på nedre kåpan (1).
2. Smörj och installera en ny packbox med fläns (4) i botten av lagret i nedre kåpan (1). Tätningen snäpper på plats.



⚠ Installera ljuddämparen (17) runt cylindern (14) och i spåret på nedre kåpan (1). Se till att frontöppningen passas in mot den plana ytan på nedre kåpan (1). Det finns två små streck ingjutna i ljuddämparen. Dessa ska passas in mot det närmaste grenröret (25), fästhålén på nedre kåpan (1) och övre kåpan (22). Kontrollera att båda packningarna (16) sitter på ljuddämparen (17).

3. Smörj och installera ny packbox (4) överst på lagret med läpparna vända uppåt. Montera hållarringen (5). Snäpp fast den nya dämparen (9).
4. Smörj insidan av cylindern (14). Sänk ner cylindern på övre kåpan (1).
5. Smörj och installera o-ringen (13) på kolven (10). Det går in lätt.

6. Skjut in kolvenheten (10) i cylindern (14). Se till att o-ringen (13) sitter kvar på plats. Arbeta försiktigt ner den i spåret.
7. Smörj och installera o-ringen (6) på övre kåpan (22).
8. Sätt försiktigt på övre kåpan (22) på cylindern (14) och ljuddämparen (17). De vertikala plana grenrörsytorna på övre och nedre kåporna måste vara inpassade mot varandra. Se till att ljuddämparen (17) är i spåret på både övre och nedre kåporna.



9. Dra åt bultarna (31) med handen.
10. Dra åt bultarna (31) halvvägs. Arbeta med ett korsvis mönster. Dra åt till moment 81 N•m (60 ft-lb).
11. Installera två packningar (24) och skruvar (27) på förgreningen (25). Installera förgreningen (25). Dra åt bultarna (27) till moment 10,7-11,9 N•m (95-105 in-lb).
12. Koppla in styrventilledningarna (37) på luftventilen (30) och ventilerarna (62).

Byte av kolvtätning

Borttagning

Se illustrationen på nästa sida beträffande anvisningarna nedan.

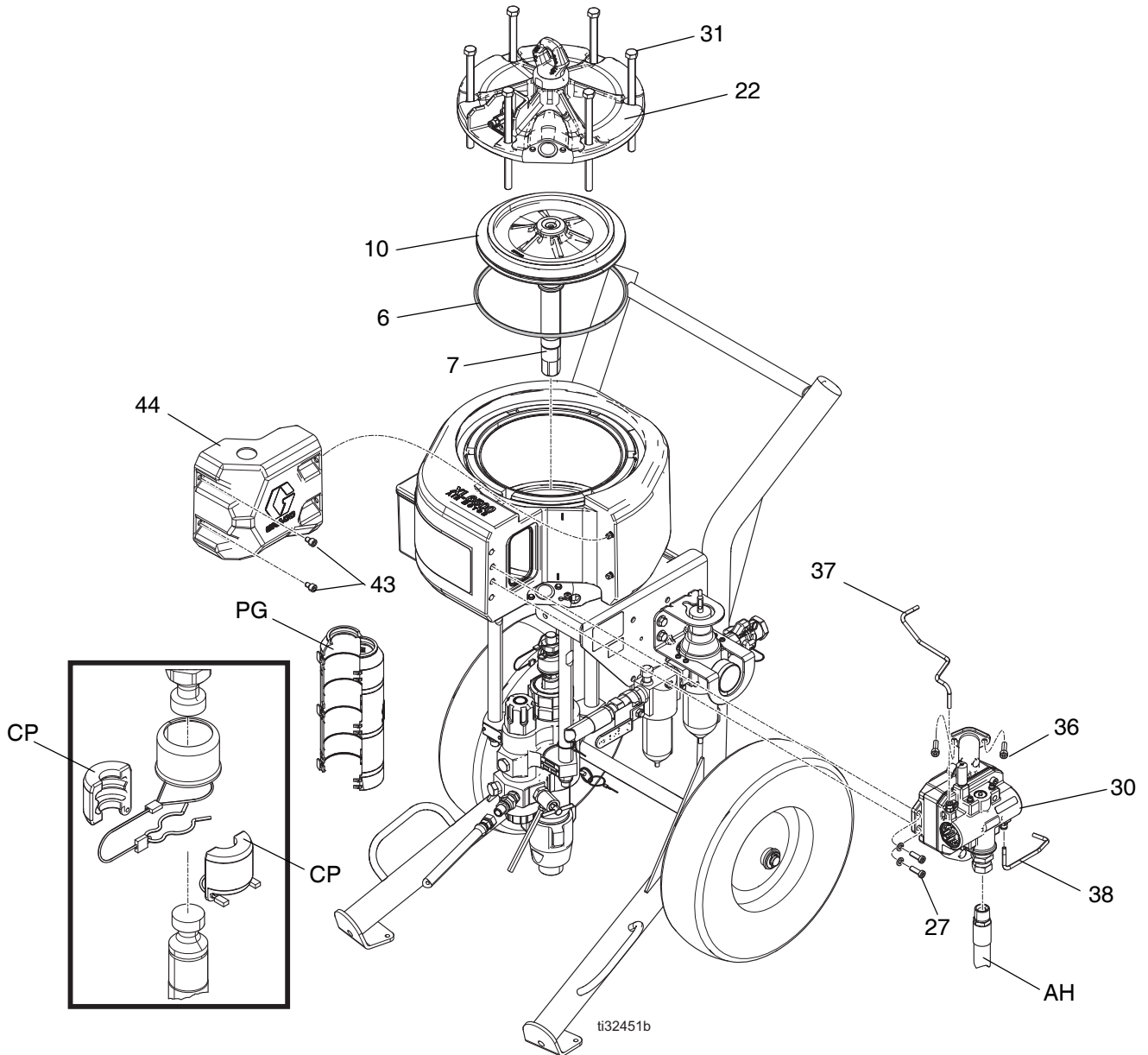


1. Följ **Tryckavlastningsprocedur**, på sidan 13.
2. Ta bort luftintagsslangen (AH).
3. Ta bort pumpskyddet (PG) och kopplingen (CP).
4. Ta bort de två skruvarna (43) och luftventilkåpan (44).
5. Ta bort styrledningarna (37, 38)
6. Ta bort två skruvar (27), fyra skruvar (36) och luftventilen (30).
7. Skruva bort sex bultar (31) på översidan av motorkåpan (22) och ta bort kåpan.
8. Skjut upp kolvstången (7) så att kolven (10) trycks ut på översidan av motorn.
9. Ta bort kolvtätningen (6).

Byte

1. Fetta in kolvtätningen (6).
2. Montera kolvtätningen (6) på kolven (10).
3. Tryck upp kolvstången (7). Styr in kolvtätningen (6) i urtaget för motorn och tryck sedan ner kolvtätningen på plats med kolven.
4. Sätt tillbaka motorkåpan (22).
5. Dra åt bultarna (31) halvvägs. Arbeta med ett korsvis mönster. Dra åt till moment 108 N•m (80 ft-lb).
6. Montera och skruva fast ventilen (30), dra åt fyra skruvar (36) och två skruvar (27).
7. Anslut styrledningarna (37, 38)
8. Montera luftventilkåpan (44) och dra åt två skruvar (43).
9. Montera kopplingen (CP) och pumpskyddet (PG).
10. Ta bort luftintagsslangen (AH).

Byte av kolvtätning

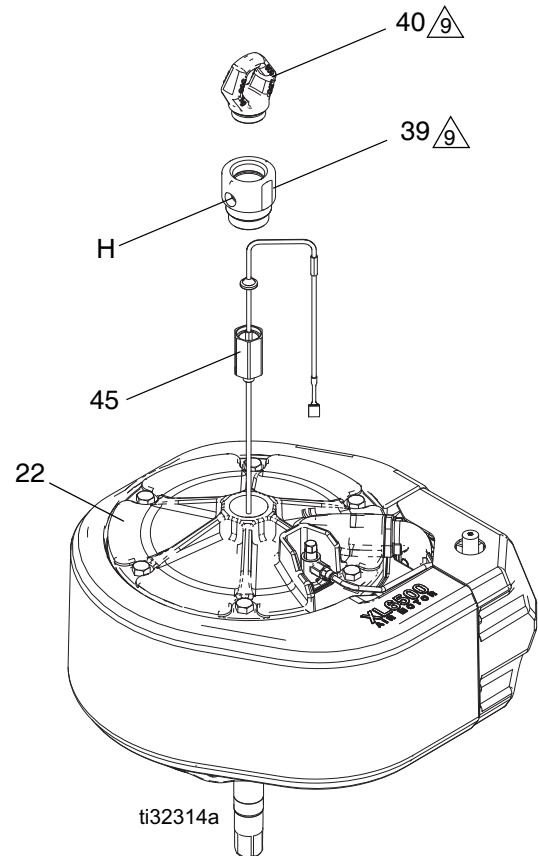


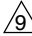
Byt den linjära givaren (i förekommande fall)



1. Stoppa pumpen mitt i slaget. Följ **Anvisningar för tryckavlastning**, sidan 13.
2. Koppla från luftledningen till motorn.
3. Håll fast adaptern (39) med en skiftnyckel så att den inte vrids runt och skruva loss lyftringen (40).
4. Trä tillbaka kabeln genom hålet (H) på sidan av adaptern (39) och dra upp den ur överänden på adaptern.
5. Skruva loss adaptern (39) och givaren (45). Lyft upp givaren rakt ur luftmotorn.
6. Stryk på gänglåsning på det nya givarhuset. Skruva fast givaren (45) i det övre locket. Dra åt till moment 40,6-48,8 N•m (30-36 ft-lb)
7. Stryk på gänglåsning på adaptern (39). Dra ut givarkabeln rakt upp från ovansidan av adaptern och skruva sedan fast adaptern i det övre locket. Dra åt till moment 40,6-48,8 N•m (30-36 ft-lb)
8. Trä givarkabeln genom hålet (H) i sidan på adaptern och anslut den åter till kretskortet. Trä försiktigt på kåpan på luftventilen. Skruva i skruvarna för hand och dra sedan åt till moment 11,3 N•m (100 in-lb).

9. Stryk på gänglåsning på lyftringen (40). Håll fast adaptern (39) med en skiftnyckel så att den inte vrids runt och skruva fast lyftringen till vridmoment 40,6-48,8 N•m (30-36 ft-lb).
10. Sätt tillbaka övre kåpan (22).
11. Återanslut luftledningen till motorn.

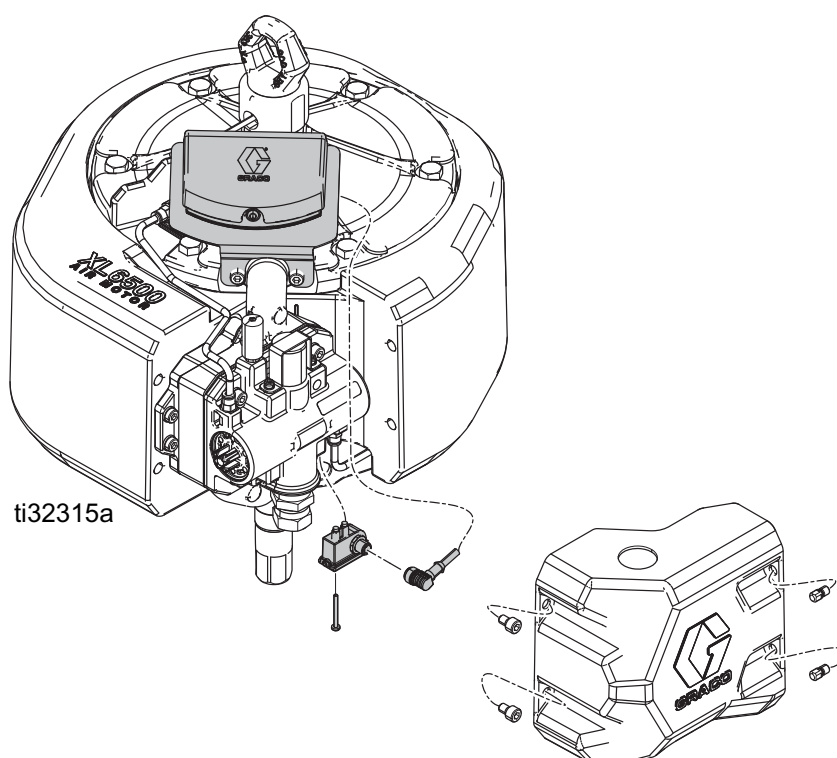


 Dra åt till moment 33 +/- 3 ft-lb
(44 +/- 4 N•m).

Fristående DataTrak anslutningssats 24x550 och 24x552



OBSERVERA: Installationsanvisningar finns i installations- och reservdelshandboken för DataTrak-satser.

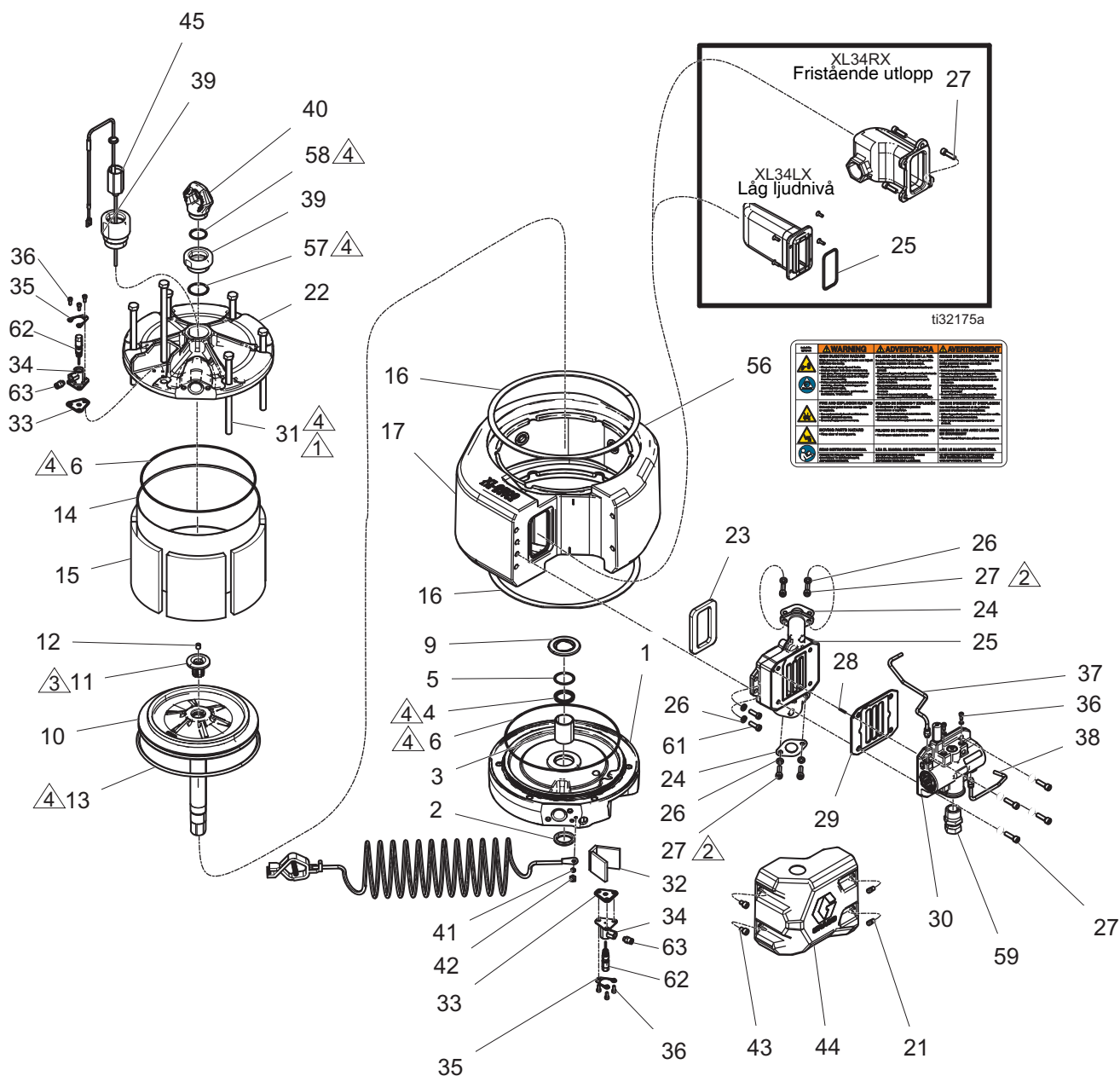


Reservdelslista XL6500

Ref.	Del	Beskrivning	Antal	Ref.	Del	Beskrivning	Antal
1	17V316	KÅPA, nedre, motor, XL6500, bearbetad	1	26	107542	BRICKA, lås, fjäder	6
2	17M826	TÄTNING, stång, skrap, för stång med utv. dia. 44,5 mm (1,375 tum)	1	27	109114	SKRUV, sch	8
3	-----	LAGER, hylsa, 44,5 mm inv.dia, 50,8 mm utv. dia. (1,375/1,625 tum)	1	28	295447	STIFT, dymling	1
4	17U129	PACKBOX, 44,5 mm (1,375 tum) inv. dia x 49 mm (1,687 tum) utv. dia	1	29	17R950	PACKNING, ventil	1
5	17U128	HÅLLARRING, flat spiral	1	30		LUFTVENTIL, XL-motor	1
6	17N415	O-RING, storlek 178, buna nitril	2		17V344	Standard	
7	-----	STÅNG, kolvstång, motor 44,5 mm (1,38 tum) utv. dia.	1		17V345	Låg ljudnivå	
8	17N950	STÅNGADAPTER	1	31	119050	BULT, lås, sexkanthuvud	6
9	277366	DÄMPARE, motor, nedre	1	32	17S075	SKUM, temperaturbarriär, tallrik	1
10	17V320	KOLV, motor, XL6500	1	33	17M851	PACKNING, tallrikshus	2
11	NXT106	DÄMPARE, kolv	1	34	24Z347	VENTIL, tallriks	2
12	15G747	MAGNET, linjär givare	1	35	17S929	ISOLATOR, tallrikshus	2
13	122675	O-RING, packning 257,2 mm (10,125 tum) inv. dia.	1	36	117026	SKRUV, shcs; M5 X 12	8
14	17V314	CYLINDER, motor, 6500, glasfiber, (omfattar 15)	1	37	17R463	RÖR, styrluft, övre, XL6500	1
15	120135	SKUM, dämpning, 6500, cylinder	3	38	17R464	RÖR, styrluft, övre, XL6500	1
16	17V001	SKUM, remsa, vinyl, 1/2 x 3/16	2	39	16D001	ADAPTER, lyftring	1
17	17V318	LJUDDÄMPARE, bearbetad, XL6500	1	40	NXT103	LYFTÖGLA, rostfritt stål, 1 9/16 gänga	1
21	17R716	PINNBULT, plast	2	41	111307	LÅSBRICKA, utvändig	1
22	24Z589	KÅPA, övre, motor, XL6500	1	42	116343	SKRUV, jord	1
23	17N539	PACKNING, utblåsförgrening	1	43	127463	SKRUV, insexhuvud;	2
24	17M850	PACKNING, förgrening	2	44	17M776	KÅPA, luftventil; XL6500-motor	1
25	24Z591	FÖRDELNINGSRÖR, utblås, XL6500	1	56▲	15F674	ETIKETT, säkerhet, motor	1
				57	108014	TÄTNING, o-ring	1
				58	C20987	TÄTNING, o-ring	1
				59	15F073	KOPPLING, skarvkoppling, förminskning, 1 tum x 3/4 tum	1
				61	117379	SKRUV, M8 x 25	2
				62	242550	VENTIL, pys-	2
				63	115671	KOPPLING, 1/8 npt x 1/4 rör	2

▲ Reservexemplar av varningsetiketter, -skyltar och -kort kan beställas kostnadsfritt.

Reservdelar XL3400



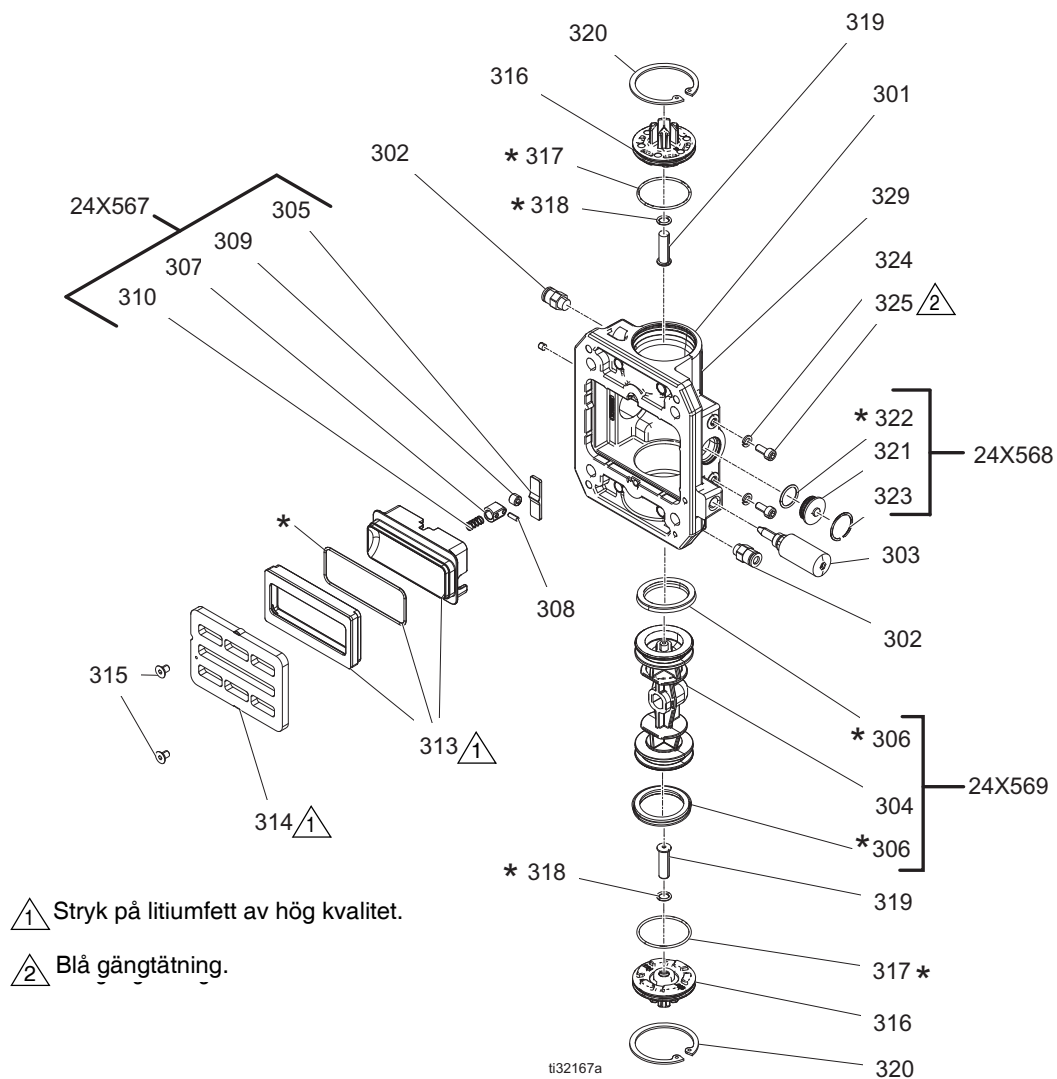
- ⚠ Dra åt jämnt till moment 108 N•m (80 ft-lb)
- ⚠ Dra åt till åtdragningsmoment 13,5 N•m (120 in-lb).
- ⚠ Lägga på litiumbaserat fett.
- ⚠ Skarven på packningen passas in mot utblåsöppningen.

Reservdelar XL6500

Ref.	Del	Beskrivning	Antal	Ref.	Del	Beskrivning	Antal
1	17V315	KÅPA, nedre, motor, XL3400, bearbetad	1	28	295447	STIFT, dymling	1
2	17M826	TÄTNING, stång, skrap, för stång med utv. dia. 44,5 mm (1,375 tum)	1	29	17R950	PACKNING, ventil	1
3	-----	LAGER, hylsa, 44,5 mm inv.dia, 50,8 mm utv. dia. (1,375/1,625 tum)	1	30	17V344	LUFTVENTIL, XL standard	1
4	17U129	PACKBOX, 44,5 mm (1,375 tum) inv. dia x 49 mm (1,687 tum) utv. dia	1	31	119050	BULT, lås, sexkanthuvud	6
5	17U128	HÅLLARRING, flat spiral	1	32	17S075	SKUM, temperaturbarriär, tallrik	1
6	17U130	O-RING, storlek 166, buna nitril	2	33	17M851	PACKNING, tallrikshus	2
7	-----	STÅNG, kolvstång, motor 44,5 mm (1,38 tum) utv. dia.	1	34	24Z347	VENTIL, tallriks	2
8	17N950	STÅNGADAPTER	1	35	17S929	ISOLATOR, tallrikshus	2
9	277366	DÄMPARE, motor, nedre	1	36	117026	SKRUV, shcs; M5 X 12	8
10	17V319	KOLV, motor, XL3400	1	37	17T943	RÖR, styrluft, övre, XL3400	1
11	15G478	DÄMPARE, kolv	1	38	17T944	RÖR, styrluft, nedre, XL3400	1
12	15G747	MAGNET, linjär givare	1	39	16D001	ADAPTER, lyftring	1
13	122434	O-RING, tätning	1	40	NXT103	LYFTÖGLA, rostfritt stål, 1 9/16 gänga	1
14	17V313	CYLINDER, motor, 3400, glasfiber, (omfattar 15)	1	41	111307	LÅSBRICKA, utvändig	1
15	120418	SKUM, dämpning, 3400 cyl, tyst	3	42	116343	SKRUV, jord	1
16	17V002	SKUM, remsa, vinyl, 1/2 x 3/16	2	43	127463	LOCKSKRUV, insexhuvud;	2
17	17V317	LJUDDÄMPARE, XL3400, sats	1	44	17M776	KÅPA, luftventil; XL6500-motor	1
21	17R716	PINNBULT, plast	2	56▲	15F674	ETIKETT, säkerhet, motor	1
22	24Z966	KÅPA, övre, motor, XL3400	1	57	108014	TÄTNING, o-ring	1
23	17N539	PACKNING, utblåsförgrening	1	58	C20987	TÄTNING, o-ring	1
24	17M850	PACKNING, förgrening	2	59	15F073	KOPPLING, skarvkoppling, förminskning, 1 tum x 3/4 tum	1
25	24Z591	FÖRDELNINGSRÖR, utblås, XL6500	1	61	117379	SKRUV, M8 x 25	2
26	107542	BRICKA, lås, fjäder	6	62	242550	VENTIL, pys-	2
27	109114	SKRUV, sch	8	63	115671	KOPPLING, 1/8 npt x 1/4 rör	2

▲ Reservexemplar av varningsetiketter, -skyltar och -kort kan beställas kostnadsfritt.

Reservdelar luftventil, (17V344 - standardventil, 17V345 - ventil med låg ljudnivå)



1 Stryk på litiumfett av hög kvalitet.

2 Blå gängtätning.

Reservdelslista

Ref.	Del	Beskrivning	Antal	Ref.	Del	Beskrivning	Antal
301	-----	HUS, luftventil, XL, maskinbearbetad	1	317*	104010	TÄTNING, o-ring	2
302	115671	KOPPLING; hane	2	318*	154741	TÄTNING, o-ring	2
303	24Z604	NÅLVENTIL	1	319	17S646	STIFT återställning, XL-luftventil	2
304	-----	KOLV, luftventil, XL	1	320	557832	RING, lås	2
305	-----	SPÄRRKAM, XL	1	321	-----	VENTILPLUGG, gjuten	1
306	-----	TÄTNING, packbox	2	322*	104130	TÄTNING, o-ring	1
307	-----	SPÄRRKOLV	1	323	-----	RING, lås	1
308	-----	SPÄRRSTIFT	1	324	112903	BRICKA, lås, fjäder	2
309	-----	SPÄRRULLE	1	325	117026	SKRUV, shcs; M5 X 12	2
310	-----	SPÄRRFJÄDER	1	326	-----	SMÖRJMEDEL, fett	1
313	17N630	BAS, KOPP, VENTIL, LUFT, XL, lindad	1	327	-----	TÄTNINGSMEDEL, anaerobiskt, blå	1
314	16X648	PLATTA, ventil, luft, XL, lindad	1	328	-----	LIM, cyanoakrylat	1
315	-----	SKRUV, M5, självgängande	2				
316	17N617	LOCK, ventil, luft, XL, lindad	2				

* Ingår i o-ringsats 24X563.

Satser och tillbehör

Tabell 1, reservdelssatser för XL-luftmotor

Artikelnr	Beskrivning	Reservdelar luftmotor
NXT103	Lyftögla	(40)
6500: 17V320 3400: 17V319	Reparationssats för kolv/stång.	
15G478	Dämpare och magnet	(11)
15G747	Kolv och adapter	(12)
-----	Axel, kolv, stång	(4)
6500: 17V957 3400: 17V958	Reservdelssats mjuka delar, luftmotor	
-----	O-ring, cylinder (2)	(6)
155685	Tätning, o-ring, mitten, tallrik	(62x)
-----	Packbox, axel	(62x)
154741	Tätning, o-ring, nedre, tallrik	(62x)
197650	O-ring, buna, övre, tallrik	(62x)
-----	O-RING, kolv	(13)
-----	Packbox	(4)
-----	Skrapring, stång	(2)
-----	Låsring	(5)
-----	Packning, ändlock (2)	(24)
-----	Packning, ljuddämpare	(16)
24X565	Packning, ventil	(29)
17M851	Packning, tallrik	(33)
17N539	Packning, utblås	(23)

6500: 17V316 3400: 17V315	Reservdelssats, nedre kåpa	
-----	Skydd	(9)
-----	Lager, hylsa	(3)
-----	Packbox	(4)
-----	Skrapring, stång	(2)
-----	Låsring	(5)
-----	Kåpa, undre	(1)
6500: 17V318 3400: 17V317	Reparationssats, ljuddämpare	
15F674	Varningsetikett	(56)
-----	Invändigt skum	
-----	Packning, ljuddämpare	(16)
6500: 17V314 3400: 17V313	Reservdelssats för cylinder	
-----	O-ring	(6)
-----	Skum, dämpare	(15)
-----	Cylinder, motor	(14)
17V322	Låg ljudnivåsats (std till låg ljudnivå)	

Tabell 2, reservdelssatser för XL-luftmotor

Artikelnr	Beskrivning	Reservdelar luftmotor, ref.
17V344	Reparationssats, komplett ventil	
-----	Luftventil, XL	(30)
17R950	Packning, ventil	(29)
24X563	Reservdelar o-ringar	
104010	O-ring (2)	(317)
154741	O-ring (2)	(318)
295640	O-ring (1)	(313)
104130	O-ring (1)	(322)
17V347	Reparationssats, bas/kopp	
-----	Bas	(313)
-----	Kopp	(313)
295640	O-ring	(313)
-----	Platta, ventil	(314)
-----	Skruv, M3 (2)	(315)
17R950	Packning, luftventil	(29)
24X567	Rulle	
-----	Spärrkolv	(307)
-----	Spärrkam	(305)
-----	Spärrfjäder	(310)
-----	Spärrulle	(309)
-----	Spärrstift	(323)
24X568	DataTrak-plugg	
104130	Tätning, O-ring	(322)
-----	Plugg, ventil	(321)
-----	Låsring	(323)
24X569	Reparationssats för ventilkolv med tätningar	
-----	Kolv, ventil	(304)
-----	Packbox	(306)
24Z604	Nålventil	(303)

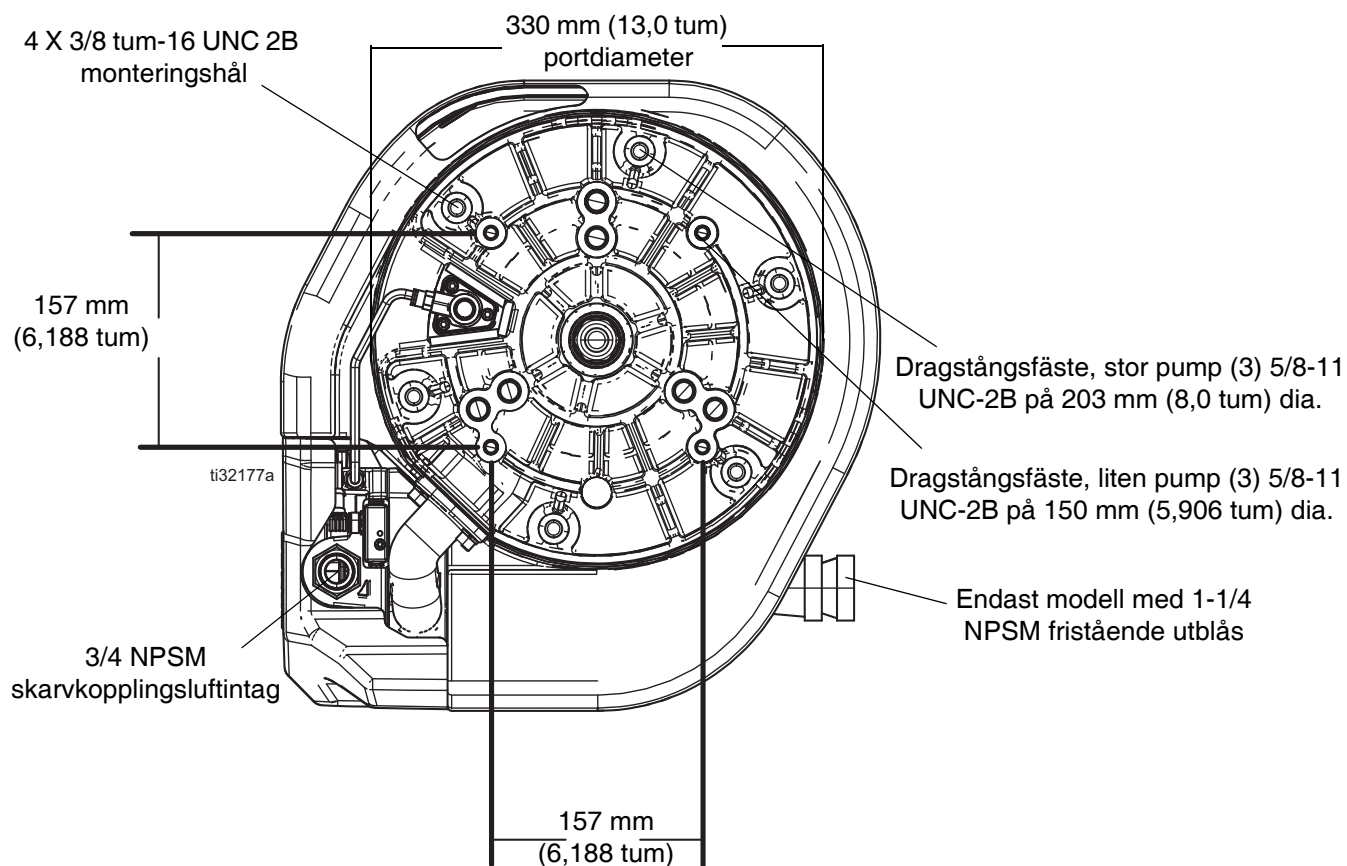
Tabell 3, tillbehör

Del	Beskrivning
256893	Linjärgivare, i hölje, XM
287839	Linjärgivare, HLS-motorer
24X550	Sats, tungrelä och solenoid, DataTrak, XL-fäste
24X552	Sats, tungrelä, DataTrak, XL-fäste
17V322	Ombyggnadssats till låg ljudnivå

Mått (modell XL6500)

A mm (tum)	B mm (tum) Stång helt uppe	C mm (tum)	D mm (tum)	E mm (tum) Stång helt uppe	F mm (tum) Stång helt nere
14,65 (372)	17,75 (450)	18,20 (462)	17,54 (446)	3,10 (79)	8,0 (203)

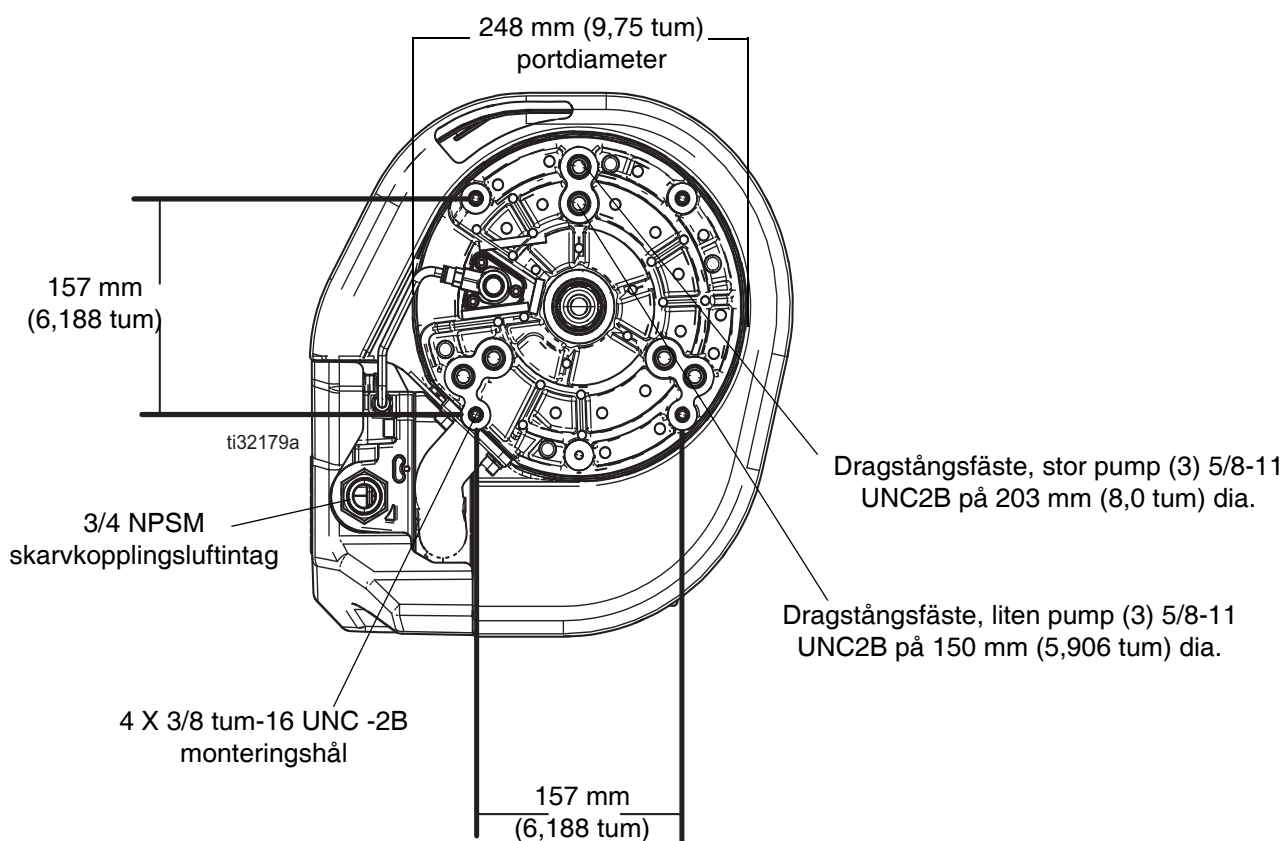
Monteringshållmall



Mått (modell XL34500)

A mm (tum)	B mm (tum) Stång helt uppe	C mm (tum)	D mm (tum)	E mm (tum) Stång helt uppe	F mm (tum) Stång helt nere
14,65 (372)	17,75 (451)	15,56 (395)	14,47 (367)	3,10 (79)	8,0 (203)

Monteringshållmall



Tekniska data

Alla XL-luftmotormodeller		
	USA	Metriskt
Matningslufttryck		
Drifttemperaturområde	100 psi 7 - 100 psi	0,7 MPa; 7 bar 0,05 - 0,7 MPa; 0,5-7 bar
Minsta luftfiltrering	0,0016 tum (325 mesh)	40 mikron
Luftinloppsstorlek	3/4 npsm-koppling (hona) i 1 tum npt-ventilhus	
Drifttemperaturområde	32° - 140° F	0° - 60° C
Motorslaglängd		
Nominellt	127 mm (4,75 tum)	121 mm
Dämpare till dämpare	127 mm (4,90 tum)	125 mm
Maximal hastighet/frekvens	60 cykler/minut	
Utloppskoppling för modeller med fristående utblås	1-1/4 npsm(f) skarvkoppling	
Modell XL6500-storlek		
Luftmotorns effektiva kolvarea		
Nedåtslag	84,54 tum ²	545 cm ²
Uppåtslag	83,06 tum ²	536 cm ²
Invändig cylinderdiameter luftmotor	10,375 tum	264 cm
Vikt	69 lb	31 kg
Bullerdata		
XL65DX (avisning, modell med fulla prestanda)		
Ljudeffekt 96 dB(A) mätt vid 0,48 MPa, 4,8 bar (70 psi), 15 cykler/min (i enlighet med ISO -9614-2)	96 dBA	
Ljudtrycket mätt 1 meter (3,28 ft.) från utrustningen enligt ISO-9614-2.	81,48 dBA	
XL65LX (modell med låg ljudnivå)		
Ljudeffekt 96 dB(A) mätt vid 0,48 MPa, 4,8 bar (70 psi), 15 cykler/min (i enlighet med ISO -9614-2)	92 dBA	
Ljudtrycket mätt 1 meter (3,28 ft.) från utrustningen enligt ISO-9614-2.	77,48 dBA	
Modell XL3400-storlek		
Luftmotorns effektiva kolvarea		
Nedåtslag	44,18 tum ²	285 cm ²
Uppåtslag	42,7 tum ²	276 cm ²
Invändig cylinderdiameter luftmotor	7,5 tum	191 cm
Vikt	50 lb	23 kg
Bullerdata		
XL34DX (avisning, modell med fulla prestanda)		
Ljudeffekt 96 dB(A) mätt vid 0,48 MPa, 4,8 bar (70 psi), 15 cykler/min (i enlighet med ISO -9614-2)	91,3 dBA	
Ljudtrycket mätt 1 meter (3,28 ft.) från utrustningen enligt ISO-9614-2.	76,78 dBA	
XL34LX (modell med låg ljudnivå)		
Ljudeffekt 96 dB(A) mätt vid 0,48 MPa, 4,8 bar (70 psi), 15 cykler/min (i enlighet med ISO -9614-2)	82,1 dBA	
Ljudtrycket mätt 1 meter (3,28 ft.) från utrustningen enligt ISO-9614-2.	67,58 dBA	

Graco standardgaranti

Graco garanterar att all utrustning som beskrivs i detta dokument, tillverkad av Graco och som bär dess namn är fritt från material- och tillverkningsfel vid tidpunkten för försäljningen av en auktoriserad Graco-distributör till förste användaren. Med undantag för speciell, förlängd och begränsad garanti som lämnats av Graco, kommer Graco under en tolv månadersperiod att reparera eller byta ut alla delar som Graco avgör är defekta. Den här garantin gäller enbart under förutsättning att utrustningen installeras, körs och underhålls i enlighet med Gracos skriftliga anvisningar.

Garantin omfattar ej, och Graco ansvarar inte för, allmänt slitage och skada, felfunktion, skador och slitage som orsakas av felaktig installation, felaktig användning, avslipning, korrosion, otillräckligt eller felaktigt underhåll, misskötsel, olyckor, ombyggnad eller utbyte mot delar som inte är Gracos originaldelar. Graco ska heller inte hållas ansvarigt för funktionsfel, skada eller slitage som orsakas av att Graco-utrustningen är inkompatibel med konstruktioner, tillbehör, utrustning eller material som inte har levererats av Graco, ej heller felaktig formgivning, tillverkning, installation, drift eller underhåll av konstruktioner, tillbehör, utrustning eller material som inte har levererats av Graco.

Garantin gäller under förutsättning att utrustningen som anses defekt skickas med förbetald retur till en auktoriserad Graco-återförsäljare för verifiering av det påstådda felet. Om det påstådda felet verifieras kommer Graco att reparera eller ersätta alla defekta delar utan kostnad. Utrustningen kommer att returneras till den ursprungliga köparen med frakten betald. Om inspektionen av utrustningen inte uppdagar några material- eller tillverkningsfel kommer reparationer att utföras till en rimlig avgift som kan innefatta kostnaderna för reservdelar, arbete och transport.

DENNA GARANTI ÄR EXKLUSIV OCH ISTÄLLET FÖR ALLA ANDRA GARANTIER, UTTRYCKLIGA ELLER UNDERFÖRSTÅDDA, INKLUSIVE MEN INTE BEGRÄNSAT TILL GARANTIER OM SÄLJBARHET ELLER GARANTIER OM LÄMPLIGHET FÖR ETT VISST ÄNDAMÅL.

Gracos enda åtagande och köparens enda ersättning när garantin utlöses är enligt ovan. Köparen medger att ingen annan ersättning (inklusive, men inte begränsat till, skadestånd för följdskada för förlorad vinst, förlorad försäljning, personskador, materiella skador eller andra följdskador) är aktuell. Alla anspråk rörande överträdelse mot garantin måste framläggas inom två (2) år efter försäljningsdatum.

GRACO LÄMNAR INGEN GARANTI, OCH FRÅNSÄGER SIG ALLA UNDERFÖRSTÅDDA GARANTIER OM SÄLJBARHET ELLER LÄMPLIGHET FÖR ETT VISST ÄNDAMÅL RELATERADE TILL TILLBEHÖR, UTRUSTNING, MATERIAL ELLER KOMPONENTER SOM SÄLJS MEN INTE TILLVERKAS AV GRACO. De artiklar som säljs, men som inte tillverkas av Graco (t. ex. elmotorer, strömbrytare, slang etc.) omfattas av respektive tillverkarens garanti. Graco ger köparen rimlig assistans när dessa garantiåtaganden utlöses.

Graco kan inte i något fall göras ansvarigt för indirekta, tillfälliga, speciella eller följdskador, som uppkommer till följd av leverans av apparater genom Graco enligt dessa bestämmelser, eller leverans, prestanda eller användning av andra produkter eller varor som säljs enligt dessa bestämmelser, antingen på grund av ett avtalsbrott, garantibrott, försumlighet från Graco, eller på annat sätt.

Graco-information

För att få den senaste informationen om Gracos produkter kan du besöka www.graco.com

Information om patent finns på www.graco.com/patents.

FÖR ATT GÖRA EN BESTÄLLNING, kontakta din Graco-återförsäljare eller ring så hänvisar vi till närmaste återförsäljare.

Telefon: 612-623-6921 eller avgiftsfritt: 1-800-328-0211, Fax: 612-378-3505

All text och alla bilder i den här handboken visar den senast tillgängliga informationen som fanns vid publiceringen. Graco förbehåller sig rätten att när som helst införa ändringar utan föregående meddelande därom.

Översättning av originalanvisningarna. This manual contains Swedish. MM 3A5423

Graco Headquarters: Minneapolis

Internationella kontor: Belgien, Kina, Japan, Korea

GRACO INC. AND SUBSIDIARIES • P.O. BOX 1441 • MINNEAPOLIS MN 55440-1441 • USA
Upphovsrätt 2017, Graco Inc. Alla Gracos tillverkningsplatser är registrerade enligt ISO 9001.

www.graco.com
Revidering C, april 2018