

G40 Levegőrásegítéssel festékszóró pisztoly

333199C

HU

Építési festékek és bevonatok felhordásához. A professzionális használatra.

Típus: 262929, 262932

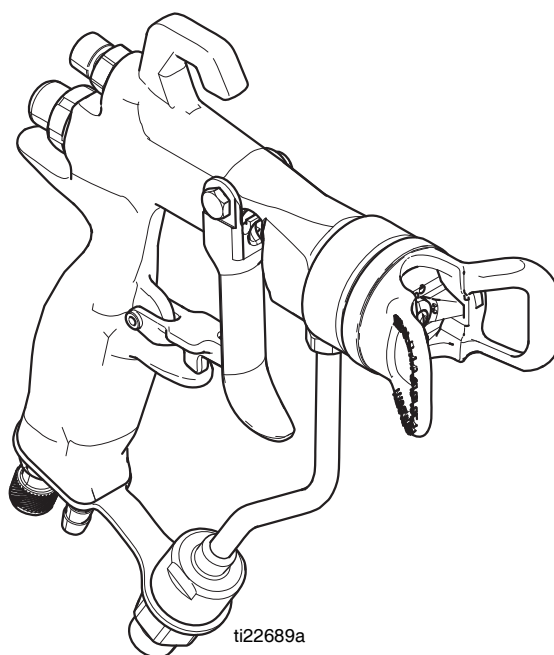
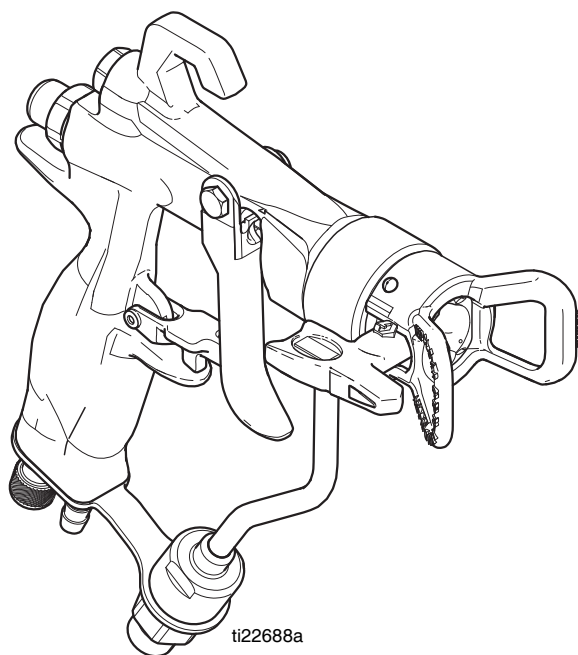
Maximális üzemi nyomás: 4000 psi (280 bar, 28 MPa)

Maximális üzemi légnyomás: 100 psi (7 bar, 0,7 MPa)











FONTOS BIZTONSÁGI UTASÍTÁSOK.

A nyomásmentesítés, az előkészítésre és a permetezésre vonatkozó utasításokat a festékszóró kézikönyvében talál. Őrizze meg ezeket az utasításokat.



Figyelmeztetések

A következő figyelmeztetések a készülék beállítására, használatára, karbantartására és javítására vonatkoznak. A használati utasításban a felkiáltójel a figyelem felhívást szolgálja, a veszélyt jelző tábla pedig a jellegzetes kockázatokra utal. Amikor ezeket a szimbólumokat látja a kézikönyvben vagy a figyelmeztetőcímkéken, tanulmányozza a következő utasításokat. A jelen fejezetben nem tárgyalt termék-specifikus veszély- és figyelmeztető szimbólumokkal is találkozhat a kézikönyvben, a megfelelő helyeken.

 FIGYELMEZTETÉS	
  	<p>BŐRBE LÖVELLÉS VESZÉLYE</p> <p>A szórópisztolyból, a tömlő sérüléseiből vagy a repedt alkatrészekből a nagy nyomás alatt kilövellő folyadék belefűrődhet a bőrbe. Habár a seb csak kisebb vágásnak tűnhet, valójában olyan súlyos sérülésről is szó lehet, amely amputációhoz vezethet. Ilyen esetben azonnal forduljon orvoshoz.</p> <ul style="list-style-type: none"> • Ne permetezzen, ha a szórófej védő és a ravaszvédő nincs felszerelve. • Ha nem permetez, akassza be a ravaszbiztosítót. • A szórópisztolyt más személyre vagy saját testrészei felé irányítani tilos. • Tilos a kezét a szórófej elé tartani. • Szivárgás esetén a kiáramló folyadék sugarát kézzel, egyéb testrészsel, kesztyűvel vagy ronggyal elzárni vagy eltéríteni tilos. • A permetezés befejezésekor, valamint tisztítás, ellenőrzés és javítás előtt hajtsa végre a Nyomásmentesítés részben leírtakat. • Minden folyadék csatlakozást húzzon meg használat előtt. • Naponta ellenőrizze a tömlőket és csatlakozásokat. A kopott vagy sérült alkatrészeket azonnal cserélje le.
   	<p>TŰZ- ÉS ROBBANÁSVESZÉLY</p> <p>A robbanásveszélyes gőzök – úgymint az oldószerből és festékekből eredő gőzök – gyulladást vagy robbanást idézhetnek elő a munkavégzés helyén. A tűz és robbanás elkerülése érdekében a következőket kell tenni:</p> <ul style="list-style-type: none"> • A gépet kizárólag jól szellőző helyen használja. • Távolítson el minden tűzforrást, mint pl.: órláng, cigaretta, hordozható elektromos lámpa és műszálas ruházat (elektrosztatikus kisülés veszélye). • A munkavégzés helyét tartsa tisztán, távolítsa el a hulladékokat, mint például oldószereket, rongyokat vagy benzint. • Ne húzzon ki, és ne dugjon be hálózati csatlakozókábelt a csatlakozóaljzatba, illetve ne kapcsoljon fel vagy le világítást, ha gyúlékony gőzök vannak jelen. • A munkavégzés helyén minden berendezést földeljen le. Lásd a földelésre vonatkozó utasításokat. • Csak földelt tömlőt használjon. • Amikor a tartályba permetez, fogja szorosan a földelt tartály oldalához a szórópisztolyt. Csak antisztatikus vagy vezetőképes tartálybélést használjon. • Azonnal kapcsolja ki a berendezést, ha sztatikus szikra keletkezik vagy áramütést észlel. A berendezést a hiba feltárásáig és kijavításáig használni tilos! • A munkavégzés helyén működőképes tűzoltó készüléket kell tartani.

FIGYELMEZTETÉS



A NEM RENDELTETÉSSZERŰ HASZNÁLATBÓL EREDŐ VESZÉLYEK

A nem rendeltetésszerű használat halált vagy súlyos sérüléseket okozhat.

- Ne használja a készüléket, ha fáradt vagy gyógyszerek, illetve alkohol hatása alatt áll.
- Ne lépje túl a legalacsonyabb értékre bejegyzett alkatrész esetében érvényes maximális üzemi nyomásra és hőmérsékletre vonatkozó előírásokat. Részleteket minden készülék kézikönyvének Műszaki adatok című részében talál.
- Használjon olyan folyadékokat és oldószereket, amelyek megfelelnek a készülék ezekkel érintkező részegységeinek. Részleteket minden készülék kézikönyvének Műszaki adatok című részében talál. Olvassa el a folyadék és oldószer gyártók figyelmeztetéseit az alkalmazandó anyagról. Teljes információt kaphat, ha elkéri a forgalmazótól vagy kiskereskedőtől az anyagminőségi adatlapot (MSDS).
- Ne hagyja el a munkaterületet, amíg a berendezés be van kapcsolva vagy nyomás alatt van.
- Ha a berendezést nem használják, akkor ki kell kapcsolni, majd végre kell hajtani a Nyomásmentesítési eljárás fejezetében leírt műveleteket.
- A berendezést naponta ellenőrizze. A kopott vagy sérült alkatrészeket azonnal helyettesítse, kizárólag eredeti gyártói alkatrészekre.
- A berendezésen tilos módosítást vagy változtatást végrehajtani. Bármilyen módosítás érvénytelenítheti a hatósági engedélyeket, és veszélyes helyzeteket hozhat létre.
- Győződjön meg róla, hogy minden berendezés műszaki jellemzői megfelelnek annak a környezetnek, amelyben használja.
- A berendezést használja rendeltetésének megfelelően. Ha kérdése van, forduljon Graco márkakereskedőjéhez.
- A tömlőket és kábeleket tartsa távol a közlekedési útvonalaktól, élektől, mozgó alkatrészekről és forró felületektől.
- Ne hurkolja, vagy hajtsa meg túlzottan a tömlőket, valamint ne húzza a készüléket a tömlőnél fogva.
- A gyerekeket és az állatokat tartsa távol a munkavégzés helyétől.
- Tartsa be az összes vonatkozó biztonsági előírást.



TÚLNYOMÁSOS ALUMÍNIUM ALKATRÉSZEK HASZNÁLATÁBÓL EREDŐ VESZÉLYEK

A nyomás alatti berendezésekben használt alumíniummal inkompatibilis folyadékok használata kémiai reakciókat indíthat be és a berendezés károsodását okozhatja. Ha nem tartja be ezt a figyelmeztetést halál, súlyos sérülések és anyagi károk veszélye áll fenn.

- Ne használjon 1,1,1-triklóretánt, metilén-kloridot vagy egyéb halogénezett szerves oldószert vagy ilyen oldószert tartalmazó folyadékokat.
- További folyadékok is tartalmazhatnak olyan vegyi anyagokat, amelyek reakcióba léphetnek az alumíniummal. A kompatibilitás ellenőrzése érdekében vegye fel a kapcsolatot a kérdéses anyag forgalmazójával.

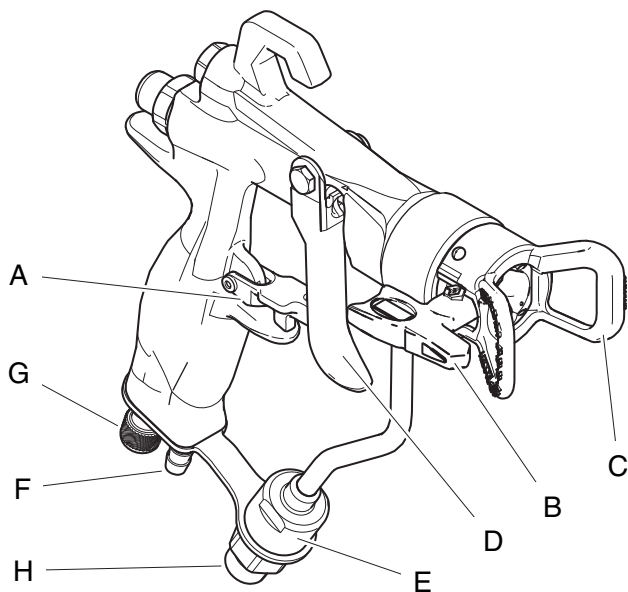


SZEMÉLYES VÉDŐFELSZERELÉSEK

A súlyos sérülések (szemsérülés, mérgező gőzök belélegzése, égési sérülés, halláskárosodás) elkerülése érdekében, ha a gép működési területén belül tartózkodik, viseljen megfelelő védőfelszerelést. Ilyen védőfelszerelések a következők (a teljesség igénye nélkül):

- Védőszemüveg és fülvédő.
- A folyadék- és oldószergyártó javaslatainak megfelelő légzőkészülék, védőruházat és védőkesztyű.

Alkatrészek azonosítása



Ref.	Leírás
A	Ravaszbiztosító
B	Szórófej
C	Biztonsági RAC szórófejvédő
D	Ravasz
E	Szűrő/szűrőház
F	Légtömlő-csatlakozó
G	Levegőszabályozó szelep
H	Folyadéktömlő-csatlakozó

Nyomásmentesítés



Amikor ezt a szimbólumot látja, kövesse a Nyomásmentesítési eljárás utasításait.

--	--	--	--	--	--

Ez a berendezés mindaddig nyomás alatt marad, amíg manuálisan nem nyomásmentesítik. A nyomás alatt lévő folyadék által okozott súlyos sérülések, például bőr alá fecskendezés, a folyadék kifröccsenése és a mozgó alkatrészek által okozott sérülések megelőzése érdekében mindig hajtson végre a nyomásmentesítési eljárást, amikor abbahagyja a szórás, vagy amikor a berendezés tisztítására, ellenőrzésére vagy javítására készül.

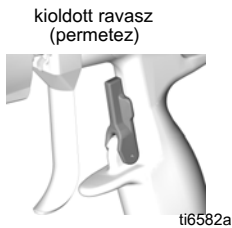
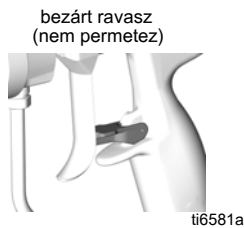
1. Zárja be a ravaszbiztosítót. Kapcsolja KI (OFF) az áramot és a nyomásszabályozót állítsa a legalacsonyabb nyomásértékre.
2. Oldja ki a ravaszbiztosítót. Tartsa a pisztolyt a földelt fém öblítő vödör oldalához. Nyomja le a pisztoly billentyűjét és nyomásmentesítsen.

*Ha feltételezhető, hogy a szórófej vagy a tömlő eltömődött, vagy a fenti lépések ellenére sem volt teljes a nyomásmentesítés, **NAGYON LASSAN** lazítsa meg a szórófej biztosító csavarját vagy a tömlő csatlakozóját a nyomás fokozatos csökkentéséhez, majd teljesen lazítsa meg a csavart, illetve a tömlőt. Tisztítsa meg a szórófejet vagy a tömlőt az akadálytól.*

A szórópisztoly ravaszának a biztosítója

--	--	--	--	--	--

Ha az egységet lekapcsolja vagy őrizetlenül hagyja, a sérülések elkerülése érdekében a ravaszt minden esetben zárja be.



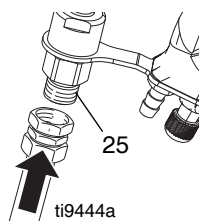
Összeszerelés

--	--	--	--	--	--

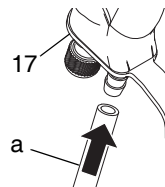
Győzőgyön meg róla, hogy a festékszóró ki van kapcsolva, nincs feszültség alatt és a ravasz zárva van. Az előkészítés és a permetezés utasításai a festékszóró kézikönyvében találhatóak.

A pisztoly rákapcsolása a festékszóróra

1. Csatlakoztassa a folyadéktömlőt a pisztolyon lévő bemeneti csatlakozóba (25).



2. **MEGJEGYZÉS:** Amikor a pisztolyt első alkalommal állítja be a szóráshoz, a piros, áttetsző légtömlőt a kívánt hosszúságra kell vágnia. Levegőrásegítéses szórás esetén csatlakoztassa a légellátó tömlőt (a) a pisztoly légbemeneti csatlakozójához (17).



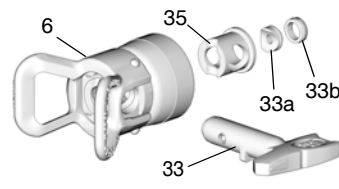
3. A lég- és folyadéktömlő másik végét csatlakoztassa a szóróberendezéshez. Két csavarkulcs segítségével szorítsa meg erősen a csatlakozásokat (lásd a festékszóró beállítására vonatkozó utasításokat a szóró kézikönyvében).

A szórófej (33) és a védőburkolat (6) felszerelése a pisztolyra

--	--	--	--	--	--

1. Ha a készülék előzőleg használatban volt először **nyomásmentesítsen**.

2. Helyezze be a fészkebbeillesztést (35) a védőburkolatba (6).
3. Helyezze be a szórófej csapját (33).
4. Helyezze rá a tömitést (33b) az aljzatra (35a), majd helyezze be a fészkebbeillesztésbe (25). Vízbázisú anyagoknál használjon fekete tömitést, míg oldószerreknél és olaj alapú anyagoknál használjon narancssárga tömitést.
5. Helyezze rá a védőburkolatot (6) a pisztoly végére. Szorítsa meg kézzel.



Ha a pisztoly elülső részén folyadékzivárgást észlel, cserélje ki a fészket (33a) és/vagy ismételten szorítsa meg a védőburkolat anyáját.

Működtetés

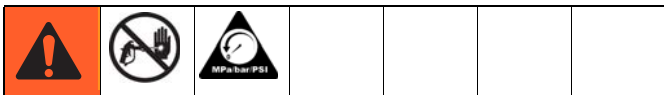
Megjegyzés: Az alábbi utasítások a Graco FinishPro festékszóró pisztolyaira vonatkoznak. Lásd a szóró kézikönyvét. Más típusú festékszórók használata esetén kövesse a berendezés kézikönyvében leírtakat.

A FinishPro II 295 típusú szóróberendezés használatakor a levegőszabályozás csak a pisztolynál biztosított. A FinishPro II 395 és 595 modellek esetén maga a szóróberendezés is biztosít további levegőszabályozást.

--	--	--	--	--	--

1. Zárja ki a ravaszt (1a).
2. Győződjön meg róla, hogy a nyíl alakú szórófej-csap (33) előre mutat (permetez).
3. Tartsa a pisztolyt merőlegesen és körülbelül 12 hüvelyknyi (304 mm) távolságra a felülettől. A pisztoly mozgatása közben húzza meg a ravaszt (3) és kezdje meg a festékszórást.
4. A pisztolyt mindig a permetezendő felületre merőlegesen kell tartani. A ferde a szögnek, egyenetlen folyadékfelvitel lesz az eredménye. Ahhoz, hogy a végeredmény sima legyen, egyenes mozgással permetezzen és a felvitt felületek 50%-ban fedjék egymást.

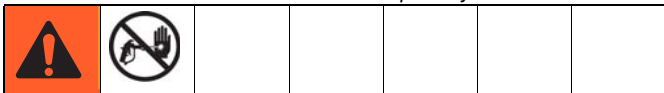
Eltömődés tisztítása



1. **Nyomásmentesítsen**, majd zárja be a ravaszt (1a).
2. **Csak a lapos szórófej esetén:** Szerelje le és tisztítsa meg a szórófejet és a védőegységet.
3. Fordítsa el 180°-ban a szórófejet (33). Oldja ki a ravaszt (1a). Permetezzen egy tartályba vagy a földre a dugulások eltávolításáig.
4. Zárja be a ravaszt (1a). Fordítsa vissza 180°-ban a szórófejet (33) szórási helyzetbe.

Szórás

Kövesse a festékszóró használati utasításában leírtakat. Az alábbi utasítások a Graco FinishPro festékszóró pisztolyaira vonatkoznak.



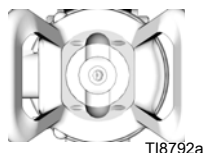
Levegőrásegítéses festékszórás

1. Állítsa a működési üzemmód kapcsolóját az **AIRLESS** (levegő nélküli) festékszórás állapotába.
2. Nyissa ki ütközésig a pisztoly légnyomás-szabályzóját.
3. Töltse fel a szivattyút a festékszóró kézikönyvében található feltöltési utasítások szerint.
4. Fordítsa a festékszóró folyadék-nyomásszabályzóját a legnagyobb értékre.
5. Oldja ki, majd tartsa lenyomva a ravaszt (1a). Fokozatosan csökkentse a folyadéknyomást a szórásképen való csíkok megjelenéséig.
6. Engedje el a ravaszt.
7. Állítsa a festékszóró állapotváltó kapcsolóját az **AA (levegőrásegítéses)** üzemmódba.
8. Tartsa lenyomva a ravaszt, fokozatosan növelje a pisztoly légnyomás-szabályzójának értékét, a csíkok eltűnéséig.
9. A szórás kép finomabb beállításaihoz használja a pisztoly légszabályzóját.

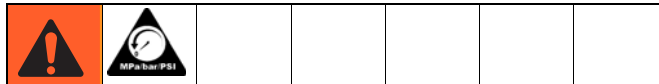
Levegő nélküli festékszórás

1. Állítsa a működési üzemmód kapcsolóját az **AIRLESS** (levegő nélküli) festékszórás állapotába.
2. Töltse fel a szivattyút a festékszóró kézikönyvében található feltöltési utasítások szerint.
3. Kezdje a festékszóró legalacsonyabb nyomásértékével.
4. Fújjon szórásmintát, majd fokozatosan növelje a festékszóró-nyomást addig, amíg egyenes, vastag szélek nélküli szórás képet kap. Használjon kisebb méretű fúvókát, amennyiben a nyomásállítással nem tüntethető el a vastag szélek.

Megjegyzés: Szabálytalan szórás kép esetén, tisztítsa ki a légutakat oldószer és puha kefe vagy fogpiszkáló segítségével. A légkamra tisztításához ne használjon fémből készült szerszámot mivel ezek megkarcolhatják a kamranyílásokat. A karcolatok egyetlen szórás képhez vezethetnek.



Karbantartás



Bármilyen pisztolykarbantartási művelet előtt olvassa el a használati utasítás címlapján található figyelmeztetéseket és végezze el a **nyomásmentesítést**, lásd 5. oldal.

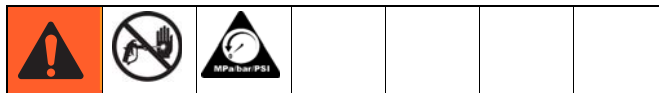
Napi karbantartás

Mindegyik műszak végén öblítse ki a pisztolyt, majd tegye száraz helyre.

A pisztolyt vagy annak részeit soha ne öblítse vízzel vagy tisztítószerezrel.

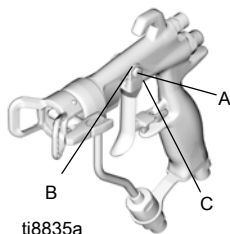
- Ne irányítsa felfele a pisztolyt takarításkor.
- Ne törölje a pisztolyt oldószerbe áztatott ruhával, a felesleget csavarja ki belőle.
- A pisztoly levegő járataiban maradt oldószer gyenge minőségű festékszórást okozhat. Ne használjon olyan tisztítási módszert, mely lehetővé teszi oldószer bejutását a pisztoly levegő járataiba.

Öblítés és tisztítás

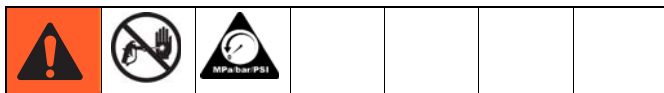


- Színváltás, tárolás vagy javítás előtt öblítse ki a pisztolyt.
 - Az öblítést a lehető legkisebb nyomás alatt végezze. Ellenőrizze le a kötőelemeket. Ha szivárgást észlel, szorítsa meg őket.
 - Öblítéshez olyan folyadékot használjon, amely kompatibilis a kimosandó folyadékkal és a készülék vízzel érintkező részeivel.
1. **Nyomáscsökkentés**, 5. oldal. A festékszóró gép vezetékeit húzza ki a dugaszból.
 2. Távolítsa el a szórófejet (33) és a védőburkolatot (6).
 3. A fekete légszívó tömlőt kapcsolja le a pisztolyról.
 4. Távolítsa el a festékszóró szivornyacső-készletet a festékből és helyezze öblítőfolyadékba. Lásd a festékszóró tisztítási utasításait tartalmazó 311905. számú kézikönyvet.
 5. A festékszórót kapcsolja rá egy üritőnyílásba. A működési üzemmód kapcsolót kapcsolja az AIRLESS állapotba.
 6. Fokozatosan növelje a nyomást. Irányítsa a pisztolyt egy földelt fémből készült tartályba. Húzza meg a ravaszt és az oldószerrel öblítse ki a pisztolyt, amíg a pisztoly csatornáit folyadékmentesek nem lesznek.
 7. Állítsa a működési üzemmód kapcsolóját OFF állapotba.
 8. **Nyomásmentesítsen**, lásd 5. oldalt.
 9. Vegye le a folyadékszívó-tömlőt a pisztolyról.
 10. A porlasztó (5) tisztítása esetén, tartsa lenyomva a ravaszt, amíg eltávolítja a porlasztót a szerelőkulcs (30) segítségével.
 11. Egy puha kefe végét mártsa megfelelő oldószerbe. **Ne áztassa folyamatosan a kefe sörtéit, és ne használjon drótkéfé.**
 12. A pisztolyt lefele tartva tisztítsa meg annak elejét egy puha kefe és oldószer segítségével.
 13. Tisztítsa meg a puha kefével a szórófejet (33) és a védőburkolatot (6). A légkamra kitisztításához, a létfontosságú felületek megőrzése érdekében használjon valamilyen puha szerszámot, például fogpiszkálót. Fújjon levegőt a szórófejen keresztül, és győződjön meg a nyílás tisztaságáról.

- Ha előzőleg leszerelte a porlasztót (5), visszaszereléskor tartsa lenyomva a ravaszt és szerelje fel a szerelőkulcs (30) segítségével. Szorítsa meg erősen. A megfelelő nyomaték: 155-165 hüvelyk-font (18-19 Nm). Megfelelő szorosság esetén a gallér ki kell bukkanjon a pisztolyból.
- Szerelje fel a szórófejet (33) és a védőburkolatot (6) a pisztolyra, 5. oldal.
- Oldószerbe mártott puha szövet segítségével, törölje meg a pisztoly külső részeit.
- Tisztítás után, hetente kenje meg az alábbi alkatrészeket a 111265. számú kenőanyaggal.
 - Ravasztengely-csapszeg (A)
 - A pisztoly ravasszal érintkező mindkét oldala (B)
 - A ravasz mögött található folyadéktű nyél (C) felületét

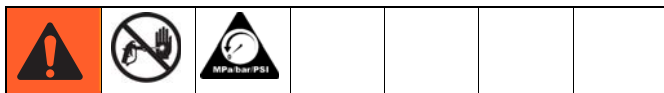


Szűrő (24) tisztítása / cseréje



- Nyomásmentesítsen**, 5. oldal. Zárja be a ravaszt (1a).
- Csavarja ki a folyadékadagoló csatlakoztatót (25).
- Távolítsa el a belső folyadékszűrőt (24).
- Puha kefével és megfelelő oldószerrel tisztítsa meg a szűrőt, majd vizsgálja meg és ha sérült, cserélje ki.
- Szerelje be a belső folyadékszűrőt (24) a folyadéktömlő (16) végébe.
- Csavarja be a folyadékadagoló csatlakoztatóját (25) a tömlő végébe. A megfelelő nyomaték: 175-185 hüvelyk-font (20-21 Nm).

Javítás



A fészek javítása

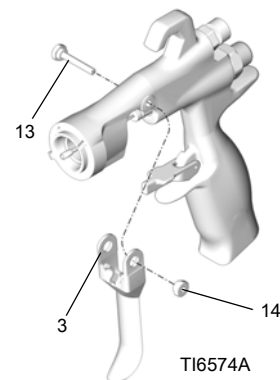
A 249456. számú karbid fészek-javítókészletet használja. Használja fel a készletben található összes alkatrészt.

- Nyomásmentesítsen**, 5. oldal. Vegye le a folyadék- és a légtömlőt a pisztolyról.
- Távolítsa el a védőburkolatot (6) és a szórófejet (33).
- Tartsa lenyomva a ravaszt, hogy lehúzhassa a tüburkolatot a fészekről. A folyamat közben a szerelőkulcs (30) segítségével csavarja le a porlasztót (5) a pisztolytestről (1).
- Figyelje meg az o-gyűrűk (5e, 5f, 6a) elhelyezkedését. Óvatosan távolítsa el az o-gyűrűket a porlasztóházából (5a) és ha szükséges, cserélje ki őket.
- Csavarja le a fészekanyát (5d), a fészeket (5c) és a fészeketömlést (5b). Használjon 5/32-es hatszögű kulcsot.
- Vizsgálja meg a fészeket (5c) és a fészeketömlést (5b). Ha szükséges, cserélje ki őket.
- Szerelje vissza a fészeketömlést (5b), a fészeket (5c) és a fészekanyát (5d). A megfelelő nyomaték: 45-50 hüvelyk-font (5,0-5,6 Nm). Vigyázzon, nehogy túlhúzza az anyát.

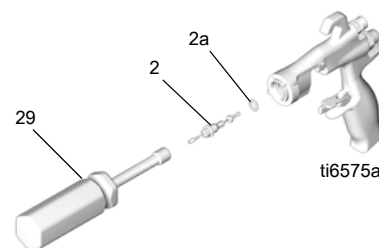
- A karbid fészek (5c) visszaszerelésékor, a fészek kúpos részének a szórófej felé kell mutatnia.

Festéktű javítás (2)

- Nyomásmentesítsen**, 5. oldal. Távolítsa el a porlasztót (5), lásd a fészek javítását, 7. oldal.
- A szerelőkulcs (30) és a csavarhúzó (29) segítségével, távolítsa el a ravasztengely-csapszeg anyát (14), a csapszeget (13) és a ravaszt (3).

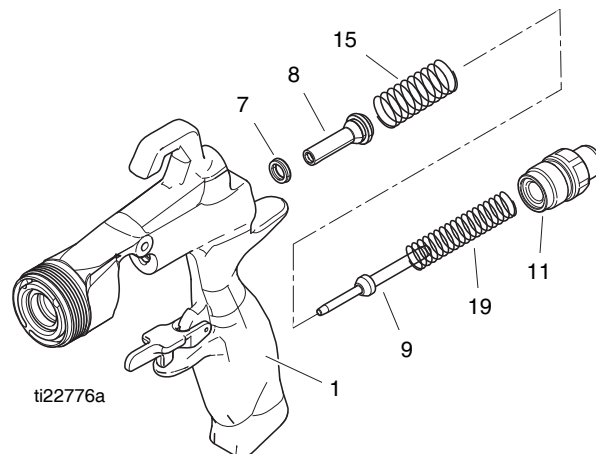


- A csavarhúzó (29) segítségével, távolítsa el a folyadéktű szerkezetet (2) a pisztoly elülső részéből. Ha a tű elgörbült, károsodott vagy ha a tömítés előregedett vagy szivárog, cserélje ki a tűszerkezetet. Ha cserére van szükség, az o-gyűrűt (2a) okvetlenül vegye ki, mivel az benntapadhat a pisztolyban.



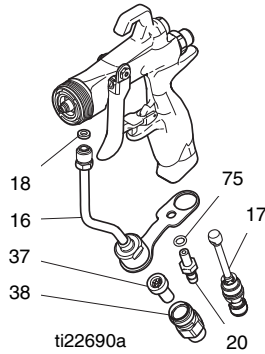
Légszelep javítás (8)

- A szerelőkulcs (30) segítségével, csavarja le a rugósapkát (11) a pisztolytest (1) hátsó részéről. Távolítsa el a két rugót (15 és 19), a nyelet (9) és a fészeket (10).
- Nyomja ki a légszelep szerkezetet (8) a pisztoly hátsó részéből.
- Vizsgálja meg a pisztolytest (1) karmantyúját (7). Ha a karmantyú elkopott vagy nem zár megfelelően, egy tű segítségével óvatosan távolítsa el a karmantyút a pisztolytest elülső részéből.



Folyadéktöltő-csere (16)

1. Távolítsa el a levegőbefűző csatlakoztatót (17) a szerelőkulcs (30) segítségével, majd távolítsa el a csavart (20). Használjon 3/16-os hatszögű kulcsot.
2. Csavarja ki a folyadékadagoló csatlakoztatót (25). Távolítsa el és tisztítsa meg a belső folyadékszűrőt (24).
3. Csavarja le a folyadéktöltő csatlakoztatóját (16a) a folyadékadagolóról. Távolítsa el óvatosan a tömitést (22).

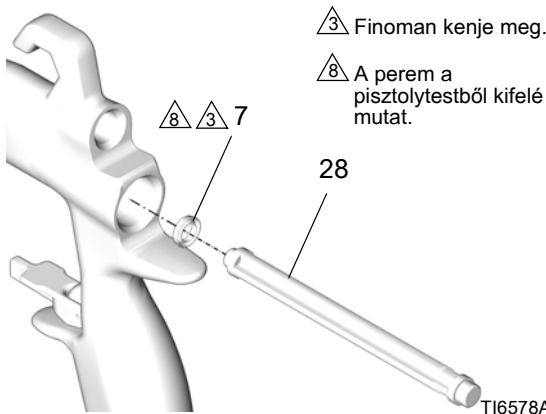


Lapos szórófej-készlet (választható)

A lapos szórófej-készlet segítségével a pisztolyra rászerezhető az AAM típusú lapos szórófejek. Rendelje meg a 288514. számú alkatrészt.

Összeszerelés

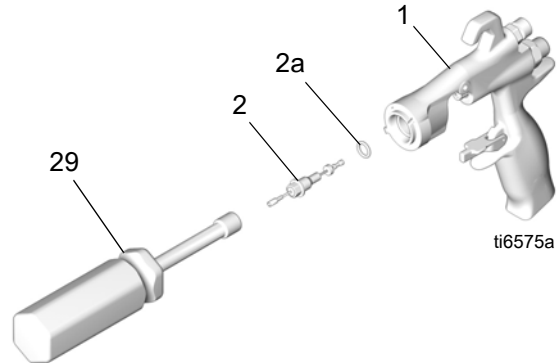
1. Szerelje be a tömlő tömitését (22) a pisztolyba. Szorítsa rá kézzel a folyadéktöltő csatlakoztatóját (16a) a pisztoly folyadékadagolójára. Szerelje fel a levegőbefűző csatlakoztatót (17) és a csavart (20). A folyadéktöltő szorítási nyomatéka: 150-160 hüvelyk-font (17-18 Nm). A levegőbefűző csatlakoztató szorítási nyomatéka: 175-185 hüvelyk-font (20-21 Nm). A csavar szorítási nyomatéka 50-60 hüvelyk-font (6-7 Nm).
2. Szerelje be a belső folyadékszűrőt (24) a folyadéktöltő (16) végébe. Csavarja be a folyadékadagoló csatlakoztatót (25) a tömlő végébe. A megfelelő nyomaték: 175-185 hüvelyk-font (20-21 Nm).
3. Helyezze rá az új karmantyút (7) a fészkek-beszerelő szerszámra (28) úgy, hogy a karmantyú pereme a szereszám felé mutasson. Addig nyomja befelé a karmantyút a pisztoly hátuljába, amíg egy határozott pattanást nem hall.



4. Zsírozza meg a légszelep-szerkezet (8) elülső részét. A karmantyún (7) keresztül, finoman csúsztassa be ütközésig a légszelep-szerkezetet a pisztoly hátuljába. Vigyázzon, ne sértse meg a karmantyút.
5. Csúsztassa rá a fészket (10) a nyélre (9). Győződjön meg róla, hogy a fészkek kúp alakú része a nyél vastagabb vége felé mutat.

Óvatosan helyezze be a nyelet (9) és a fészket (10) a légszelepbe (8).

6. Szerelje be a két rugót (15 és 19). Csavarja be a rugósapkát (11) a pisztolytest hátuljába. A megfelelő nyomaték: 175-185 hüvelyk-font (20-21 Nm).
7. Finoman kenje meg tömités csúsztatóinál a túszerkezet o-gyűrűit és a nyelét. Győződjön meg róla, hogy a pisztolytestben (1) az o-gyűrű (2a) a helyén van.
8. Helyezze be a folyadéktű-szerkezetet (2) a pisztoly elülső részébe. Csavarja be a csavarhúzó (29) segítségével a folyadéktű-szerkezetet a pisztolytestbe (1). A megfelelő nyomaték: 50-60 hüvelyk-font (6-7 Nm).



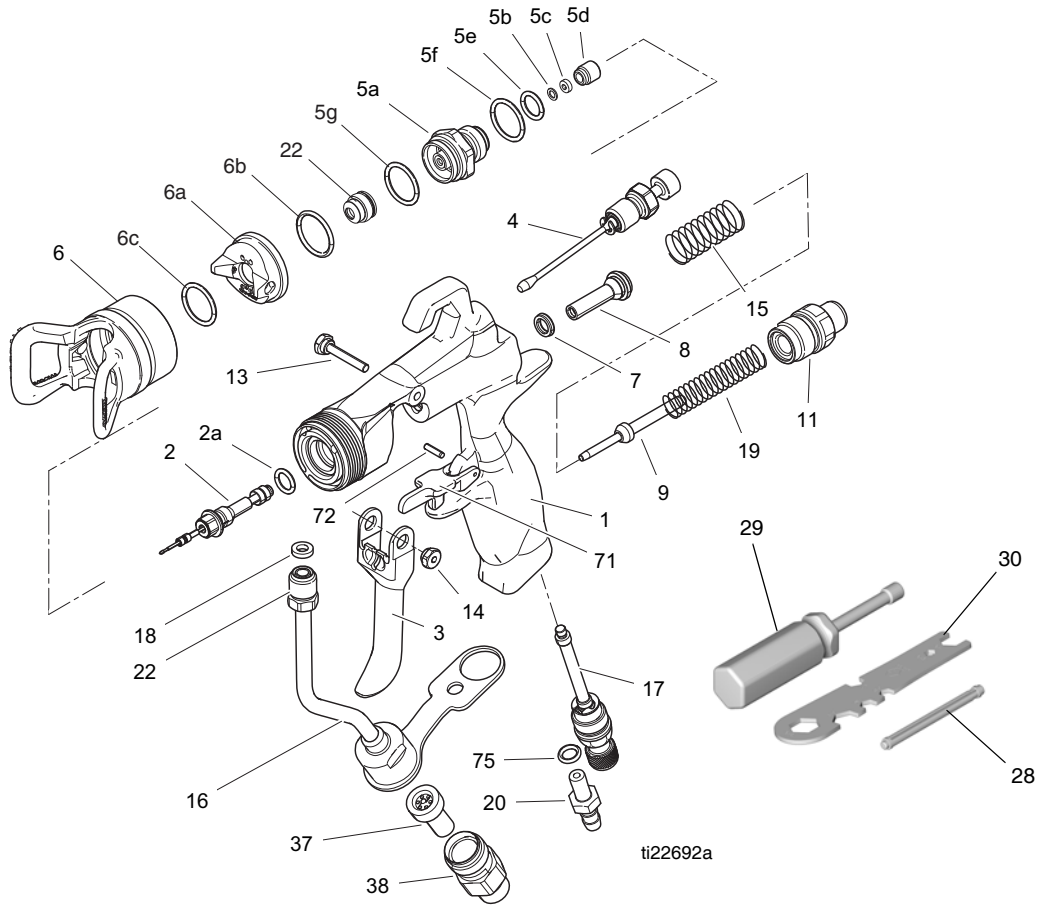
9. Szerelje fel a ravaszt (3), a csapszeget (13) és az anyát (14). Alacsony szilárdságú menetzárót használjon és győződjön meg róla, hogy a folyadéktű-szerkezet (2) rézből való része a ravasz mögött van. Kenje meg a csapszeg mindkét végét, ott ahol a ravasz hozzáér a csapszeghez. Kenje meg a pisztolyon található nyülvány mindkét oldalát, ott ahol a ravasz hozzáér a pisztolytesthez. Az anya megfelelő nyomatéka: 20-30 hüvelyk-font (2-3 Nm).
10. A porlasztószerkezetet (5) csavarja be a pisztolytestbe (1) a szerelőkulcs (30) segítségével. A folyamat alatt a tű visszahúzása érdekében tartsa lenyomva a ravaszt. A megfelelő nyomaték: 155-165 hüvelyk-font (18-19 Nm). Megfelelő szorosság esetén a gallér ki kell bukkanjon a pisztolyból.
11. Csatolja fel a védőburkolatot (6) és a szórófejet (33), 5. oldal.

Lefordított kézikönyvek

Spanish - 333183	Estonian - 333195
French - 333184	Latvian - 333196
Dutch - 333185	Lithuanian - 333197
German - 333186	Polish - 333198
Italian - 333187	Hungarian - 333199
Turkish - 333188	Czech - 333200
Greek - 333189	Slovakian - 333201
Croatian - 333190	Portuguese - 333202
Danish - 333191	Finnish - 333203
Chinese - 333192	Swedish - 333204
Japanese - 333193	Norwegian - 333206
Korean - 333194	Russian - 333207

A lefordított gépkönyvek a forgalmazóktól vagy a www.graco.com webhelyen szerezhetők be.

Alkatrészek (262932)



Ref.	Alkatrész	Leírás	Menny.	Ref.	Alkatrész	Leírás	Menny.
1		TEST, pisztoly	1	20	16X404	CSATLAKOZÓ, bordás	1
2♦		TÚ, összeállítás; 3/32 karbidgolyó	1	22	AAM309	SZÓRÓFEJ, G15, G40	1
2a	110004	TÖMÍTŐGYŰRŰ	1	28	192282	SZERSZÁM, beépítő, tömítés	1
3	249585	INDÍTÓGOMB (tartozéka a 13-as és 14-es elem)	1	29	117642	SZERSZÁM, anyacsavarhúzó	1
4	249135	SZELEP, ventilátorvezérlő szerelvény	1	30	15F446	SZERSZÁM, pisztoly	1
5	288192	PORLASZTÓ, összeállítás, nagynyomású	1	31▲	222385	CÍMKE, figyelmeztető (nincs az ábrán)	1
5a		PORLASZTÓ, ház	1	32▲	172479	CÍMKE, figyelmeztető (nincs az ábrán)	1
5b♦		NEJLON, tömítés	1	37	224453	SZŰRŐ, szórófej	1
5c♦		KARBID, illesztő	1	38	15F186	CSATLAKOZÓ, tömlő	1
5d♦		ANYA, illesztő	1	50	017480	RAGASZTÓ, menettömítő	1
5e*	111457	TÖMÍTŐGYŰRŰ, PTFE	1	70	15F185	BEVEZETŐ, folyadék	1
5f*	109450	TÖMÍTŐGYŰRŰ, PTFE	1	71	249423	LEZÁRÓ, indítógomb, öntött	1
5g*	111116	TÖMÍTŐGYŰRŰ	1	72		CSAP, illesztő	2
6	249256	Biztonsági	1	73	117517	TÖMÍTŐGYŰRŰ	1
6a	249180	LÉGSAPKA, összeállítás	1	74	15U104	CÍMKE, szórófej megszorítására vonatkozó fontos információk (nincs az ábrán)	1
6b	109213	TÖMÍTÉS, tömítőgyűrű	1	75	156454	TÖMÍTÉS, tömítőgyűrű	1
6c	15G320	ALÁTÉT, PTFE, 1,2 OD	1				
7	188493	TÖMÍTÉS, hornyolt tömítőgyűrű, pisztoly	1				
8*		SZELEP, levegő, összeállítás	1				
9	16A529	TENGELY, folyadékugó	1				
11	15F195	SAPKA, rugó	1				
13	15F739	CSAP, forgó	1				
14	15F740	CSAP, forgó, anya	1				
15	114069	RUGÓ, nyomó	1				
16	249136	CSÓ, összeállítás	1				
17	24U606	SZELEP, összeállítás, bemenő levegő	1				
18	115133	TÖMÍTÉS, szórófej	1				
19	115141	RUGÓ, nyomó	1				

▲ A Veszély és Figyelmeztetés cserematrixák, címkék és kártyák ingyenesen rendelhetők.

♦ A 255160 jelű tú-/ülésjavító készlet tartozéka (külön megvásárolható)

* A 249422 jelű tömítésjavító készlet tartozéka (külön megvásárolható)

Műszaki adatok

G40 Levegőrásegítéssel festékszóró pisztoly		
	US	Metric
Maximális üzemi folyadéknyomás	4 000 psi	28 MPa, 280 bar
Maximális üzemi légnyomás	100 psi	0.7 MPa, 7 bar
Maximális üzemi folyadék-hőmérséklet	110°F	43°C
Folyadékadagolás	1/4–18 npsm	
Levegőbefújás	1/4-18 npsm	
A pisztoly tömege	16 uncia	450 gramm
Hangnyomás*: 20 psi (140 kPa, 1,4 bar)	66,9 dB(A)	
Hangnyomás*: 100 psi (0,7 kPa, 7 bar)	80,0 dB(A)	
Hangteljesítmény*: 20 psi (140 kPa, 1,4 bar)	76,8 dB(A)	
Hangteljesítmény*: 100 psi (0,7 kPa, 7 bar)	89,9 dB(A)	
Folyadékkal érintkező részek	rozsdamentes acél, karbid, UHMWP, acetál, PTFE, nylon, fluoroelasztomer	

*A méréseket a megfelelő működési állapotban, 20 psi (140 kPa, 1,4 bar) és 100 psi (0,7 kPa, 7 bar) nyomáson, teljesen zárt szellőző szelep mellett végezték. A hangteljesítmény az ISO 9614-2 szabvány szerint tesztelt.

Standard Graco garancia

A Graco garanciát vállal a dokumentumban említett összes, a Graco által gyártott és a Graco megnevezését viselő berendezéseket illetően, hogy az eredeti vásárlónak való eladásának dátumán a berendezések nem tartalmaznak gyártási vagy anyagi hibákat. A Graco által kibocsátott speciális, kiterjesztett illetve korlátozott garancia kivételével az értékesítés időpontjától számított tizenkét hónapos időtartamra vonatkozóan a Graco megjavítja illetve kicseréli a berendezés bármely, a Graco által hibásnak ítélt alkatrészét. Ezen garancia csak abban az esetben érvényes, amennyiben a berendezés összeszerelése, működtetése és karbantartása a Graco írásban megadott előírásainak megfelelően történik.

Jelen garancia nem fedi, továbbá a Graco nem vállal felelősséget, az általános kopást és elhasználódást, vagy a nem megfelelő üzembe helyezésből, helytelen használatból, koptatásból, rozsdásodásból, nem helyénvaló vagy nem megfelelő karbantartásból, elhanyagolásból, balesetektől, módosításokból vagy nem eredeti Graco cserealkatrészek használatából származó bármilyen hibás működést, károsodást vagy kopást. Továbbá, a Graco nem vállal felelősséget azokért a meghibásodásokért, károsodásokért vagy kopásért, amelyek a Graco berendezések inkompatibilitásának tulajdoníthatók a nem a Graco által szolgáltatott szerkezetekkel, tartozékokkal, berendezésekkel és anyagokkal, továbbá a nem a Graco által biztosított szerkezetek, tartozékok, berendezések és anyagok nem megfelelő kivitelezéséért, gyártásáért, beszereléséért, használatáért és karbantartásáért.

Ezen garancia feltétele az is, hogy a vásárló a hibásnak vélt berendezést, a költségeket előre kifizetve visszajuttassa egy hivatalos (szerződött) Graco márkakereskedőhöz a bejelentett hiba kivizsgálása céljából. Amennyiben a bejelentett hiba az ellenőrzés után valószínűleg bizonyul, a Graco költségmentesen megjavítja, illetve kicseréli bármely hibás alkatrészt. Ezután a berendezést visszaküldi az eredeti vásárlónak a szállítási költség előzetes kifizetésével. Amennyiben a berendezés vizsgálata nem tár fel semmilyen anyag- vagy gyártási hibát, a javítást méltányos áron elvégezzük, amely tartalmazhatja az alkatrészek, a munkaerő és a szállítás árát.

A JELEN GARANCIA KIZÁRÓLAGOS ÉS HELYETTESÍT BÁRMILYEN MÁS KIFEJEZETT VAGY VÉLELMEZETT GARANCIÁT, IDEÉRTVE, DE NEM SZORÍTOKOZVA AZ ÉRTÉKESÍTHETŐSÉGRE, ILLETVE A MEGHATÁROZOTT CÉLRA VALÓ ALKALMASSÁGRA VONATKOZÓ GARANCIÁVÁLLALÁST IS.

A Graco egyetlen felelőssége és a vásárló egyetlen orvosolási joga bármilyen garanciális feltétel megszegése esetén kizárólag a fentiek szerint érvényesíthető. A vásárló elfogadja, hogy semmilyen más orvosolás nem áll rendelkezésre (ideértve, de nem szorítokozva a profitvesztéseknek tulajdonítható véletlenszerű vagy közvetlenül elszenvedett károkat, elmaradt értékesítési lehetőségeket, személyes és anyagi károkat, vagy bármilyen más véletlenszerű vagy közvetlen károkat). A garanciális feltételek megszegésével kapcsolatos követelési igényt az eladási dátumtól számított két (2) éven belül érvényre kell juttatni.

A GRACO NEM VÁLLAL GARANCIÁT ÉS ELUTASÍT MINDENFAJTA ÉRTÉKESÍTHETŐSÉGRE, VAGY EGY MEGHATÁROZOTT CÉLRA VALÓ ALKALMASSÁGRA VONATKOZÓ GARANCIÁVÁLLALÁST A GRACO ÁLTAL FORGALMAZOTT, DE NEM A GRACO ÁLTAL GYÁRTOTT TARTOZÉKOKRA, BERENDEZÉSEKRE, ANYAGOKRA VAGY ALKATRÉSZEKRE VONATKOZÓAN. Ezen, a Graco által értékesített, de nem a Graco által gyártott termékekre (mint például villanymotorok, kapcsolók, csövek stb.), amennyiben garanciálisak, a termék gyártója által kibocsátott garancia érvényes. Az ilyen garanciák megszegése esetén a Graco minden méltányolandó segítséget megad a vásárló számára a követelési igény érvényre juttatásához.

A Graco semmilyen körülmények között nem vállal felelősséget olyan közvetett, előre nem látható, különleges vagy következményes károkért, melyek a Graco által a továbbiakban szállított berendezésből adódnak, illetve bármilyen általa eladott termék vagy egyéb áru beszereléséből, teljesítményéből vagy használatából ered, akár szerződés megszegése, garancia megszegése, a Graco gondatlansága vagy bármely más okból adódik.

Graco információk

A Graco termékekre vonatkozó legfrissebb információkért látogassa meg a www.graco.com weboldalt.

A szabadalmi információkkal kapcsolatban látogasson el a www.graco.com/patents weboldalra.

RENDELÉS LEADÁSÁHOZ vegye fel a kapcsolatot Graco forgalmazójával vagy hívja az 1-800-690-2894 számot, hogy a legközelebbi forgalmazóhoz irányítsuk.

A gépkönyvben található összes leírt és bemutatott termékleírás a könyv nyomtatásakor érvényben lévő legfrissebb adatokat tartalmazza. A Graco fenntartja a jogot arra, hogy bármikor, előzetes értesítés nélkül változtatásokat eszközöljön.

Az eredeti utasítások fordítása. This manual contains Hungarian. MM 333182

Graco székhely: Minneapolis

Nemzetközi irodák: Belgium, China, Japan, Korea

GRACO INC. AND SUBSIDIARIES • P.O. BOX 1441 • MINNEAPOLIS MN 55440-1441 • USA

Copyright 2014, Graco Inc. Minden Graco gyártási helyszín ISO 9001-es besorolással rendelkezik.

www.graco.com

Revision C, May 2018