

GMAX™ II 3900, 5900, 5900HD, 7900 airless spuitapparaten

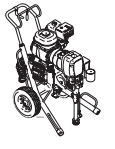


310903B

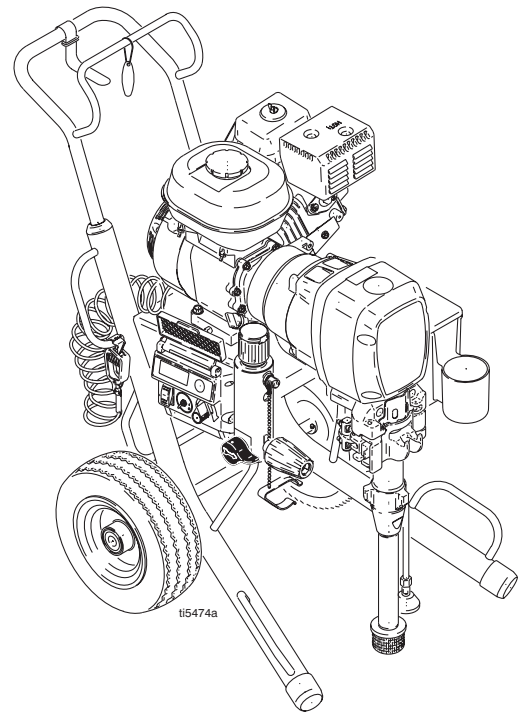
- Voor draagbaar airless spuiten van bouwkundige coatings en verf -

Maximum werkdruk 3300 psi (22,8 MPa, 228 bar)



Lees de waarschuwingen en instructies

			
GMAX II 3900			
248683		✓	
248684	✓		
248685		✓	✓
248686	✓		✓
239335	✓		✓
GMAX II 5900			
248687		✓	
248688	✓		
248689		✓	✓
248690	✓		✓
239336	✓		✓
GMAX II 5900HD			
248698	✓		
239345	✓		✓
GMAX II 7900			
248700		✓	
248701	✓		
248702		✓	✓
248703	✓		✓
249337	✓		✓



310892



309639

310894




309640


PROVEN QUALITY. LEADING TECHNOLOGY.

Inhoudsopgave

Waarschuwing	3	Onderdelentekening GMAX II 3900	20
Onderhoud	5	Onderdelentekening GMAX II 5900/5900HD	22
Storingen opsporen en verhelpen	6	Onderdelentekening GMAX II 7900	24
Repareren	8	Onderdelentekening en onderdelenlijst	
Lagerhuis en verbindingstang	8	–rondselhuis	26
Aandrijfhuis	9	Lo-Boy aanzuigset Set	27
Rondsel/koppelingsanker/klem	10	Onderdelentekening drukregelaar en filter	28
Koppelingshuis	12	Onderdelen - spuitapparaten, RAC X [®] -tip,	
Motor	12	pistool en slang	30
Drukregeling	13	Technische gegevens	31
AAN/UIT-schakelaar van de pomp	13	Afmetingen	31
Verdringerpomp	16	Graco-standaardgarantie	32
Onderdelen	20		

Conventies in de handleiding

 **WAARSCHUWING**

 **Gevaar-symbool**

WAARSCHUWING: een potentieel gevaarlijke situatie die, als u deze niet vermijdt, kan leiden tot zwaar letsel of de dood.

Waarschuwingen die bij de instructies staan, worden meestal vergezeld van een symbool dat het gevaar aangeeft. Lees het algemene tekstgedeelte **Waarschuwingen** voor meer veiligheidsinformatie.






VOORZICHTIG
<p>VOORZICHTIG: een potentieel gevaarlijke situatie die, als u deze niet vermijdt, kan leiden tot mogelijke beschadigingen of vernietiging van de apparatuur.</p>









Opmerking

 Nuttige aanvullende informatie.

Waarschuwing

Hieronder staan algemene waarschuwingen die te maken hebben met de installatie, het gebruik, het onderhoud en de reparatie van deze apparatuur. Daarnaast zijn er meer specifieke waarschuwingen te vinden in de tekst, waar van toepassing.

 WAARSCHUWING	
	<p>BRAND- EN EXPLOSIEGEVAAR</p> <p>Brandbare dampen in het werkgebied zoals die van oplosmiddelen en verf kunnen ontbranden of exploderen. Voorkom brand en explosies o.a. als volgt:</p> <ul style="list-style-type: none"> • Gebruik de apparatuur alleen in goed geventileerde ruimtes. • Vul de brandstoftank niet als de motor draait of als hij heet is; zet de motor uit en laat hem afkoelen. Brandstof is zeer brandbaar en kan ontbranden of exploderen als het op een heet oppervlak wordt gemorst. • Wanneer u een brandbaar materiaal spuit of gebruikt om het apparaat door te spoelen of te reinigen, houd dan het spuitapparaat op minimaal 6 meter (20 voet) afstand van brandbare dampen. • Zorg dat er geen ontstekingsbronnen zijn, zoals waakvlammen, sigaretten, draagbare elektrische lampen en kunststof druppelvangers (deze kunnen statische vonkoverslag geven). • Houd de werkruimte vrij van afval, ook verdunning, poetslappen en benzine. • Haal geen stekkers uit stopcontacten, steek geen stekkers in stopcontacten en doe de verlichting niet aan of uit met de schakelaars als er brandbare dampen aanwezig zijn. • Aard de apparatuur en alle elektrisch geleidende voorwerpen en apparaten in het werkgebied. Zie de Aardingsvoorschriften. • Alleen geaarde slangen gebruiken. • Houd het pistool stevig tegen de zijkant van een geaarde emmer gedrukt terwijl u in de emmer spuit. • Als u merkt dat er sprake is van enige statische elektriciteit of u een schok voelt, stop dan onmiddellijk met werken. Gebruik het systeem pas weer als u de oorzaak van het probleem kent en het probleem verholpen is.
	<p>INJECTIEGEVAAR</p> <p>Vloeistof dat onder hoge druk uit pistool, uit lekkende slangen of uit beschadigde onderdelen komt, dringt door de huid naar binnen in het lichaam. Dit kan eruit zien als een gewone snijwond, maar er is sprake van ernstig letsel.</p> <p>Raadpleeg onmiddellijk een arts.</p> <ul style="list-style-type: none"> • Het pistool nooit op iemand of op enig lichaamsdeel richten. • De hand nooit op de spuittip plaatsten. • Nooit proberen lekkages te stoppen met uw handen, het lichaam, handschoenen of een doek. • Niet spuiten als de tipbeveiliging en veiligheidspal van de trekker niet zijn aangebracht. • Vergrendel de veiligheidspal van de trekker altijd wanneer u niet spuit. • Volg altijd de Drukontlastingsprocedure in deze handleiding wanneer u ophoudt met spuiten, vóór reiniging, controle, of onderhoud aan de apparatuur.
	<p>GEVAAR VAN APPARATUUR ONDER DRUK</p> <p>Materiaal uit het spuitpistool/de kraan, uit lekkages of uit beschadigde onderdelen kan in de ogen of op de huid spatten en ernstig letsel veroorzaken.</p> <ul style="list-style-type: none"> • Volg altijd de Drukontlastingsprocedure in deze handleiding wanneer u ophoudt met spuiten, vóór reiniging, controle, of onderhoud aan de apparatuur. • Draai steeds eerst alle materiaalkoppelingen goed vast, voordat u de apparatuur gaat bedienen. • Kijk slangen, buizen en koppelingen elke dag na. Vervang versleten of beschadigde onderdelen onmiddellijk.
	<p>GEVAREN VAN BEWEGENDE DELEN</p> <p>Bewegende delen kunnen vingers en andere lichaamsdelen afknellen of amputeren.</p> <ul style="list-style-type: none"> • Blijf uit de buurt van bewegende onderdelen. • De apparatuur niet laten draaien als de beschermwanden of –kappen zijn verwijderd. • Apparatuur die onder druk staat kan zonder waarschuwing starten. Voordat u de apparatuur controleert, verplaatst of er onderhoud aan pleegt, moet u eerst de Drukontlastingsprocedure in deze handleiding raadplegen. Ontkoppel de stroom- of luchttoevoer.

 WAARSCHUWING	
	<p>GEVAREN BIJ VERKEERD GEBRUIK VAN DE APPARATUUR</p> <p>Verkeerd gebruik kan leiden tot dodelijk of ernstig letsel.</p> <ul style="list-style-type: none"> • De maximum werkdruk en maximum bedrijfstemperatuur van het zwakste onderdeel in uw systeem niet overschrijden. Zie de Technische gegevens van alle handleidingen. • Gebruik alleen materialen en oplosmiddelen die met de bevochtigde onderdelen van de apparatuur in aanraking komen niet chemisch kunnen aantasten. Raadpleeg hiervoor de Technische Gegevens in alle handleidingen van de apparatuur. Lees de waarschuwingen van de fabrikant van de gebruikte materialen en oplosmiddelen. • Controleer de apparatuur dagelijks. Repareer of vervang versleten of beschadigde onderdelen meteen. • Geen veranderingen of wijzigingen in de apparatuur aanbrengen. • Geen afsluiter installeren tussen de filteruitlaat en het pistool. • De apparatuur alleen voor het beoogde doel gebruiken. Neem contact op met uw Graco-leverancier voor meer informatie. • Houd slangen en kabels uit de buurt van plaatsen waar gereden wordt, scherpe randen, bewegende onderdelen en hete oppervlakken. • Niet aan de slangen trekken om het toestel te verplaatsen. • Houd kinderen en dieren weg van het werkgebied. • Houdt u aan alle geldende veiligheidsvoorschriften.
	<p>GEVAREN VAN ALUMINIUM ONDERDELEN ONDER DRUK</p> <p>Gebruik in aluminium apparatuur onder druk geen 1,1,1-trichloorethaan, methyleenchloride, andere halogeenkoolwaterstof-oplosmiddelen of vloeistoffen die dergelijke oplosmiddelen bevatten. Gebruik van dergelijke stoffen kan leiden tot een chemische reactie waardoor de apparatuur kan barsten wat kan resulteren in dodelijk of ernstig letsel en beschadiging van eigendommen.</p>
	<p>GEVAAR DOOR AANZUIGING</p> <p>Plaats de handen nooit vlakbij de materiaalintlaat van de pomp als de pomp draait of onder druk staat. De krachtige zuigende werking kan ernstig letsel veroorzaken.</p>
	<p>GEVAAR VAN KOOLMONOXIDE</p> <p>De uitlaatgassen bevatten giftig koolmonoxide, een kleurloos en geurloos gas. Inademing van koolmonoxide kan tot de dood leiden. Deze apparatuur niet in een gesloten ruimte gebruiken.</p>
	<p>GEVAAR VAN GIFTIGE VLOEISTOF EN GIFTIGE DAMPEN</p> <p>Giftige materialen of giftige dampen kunnen ernstig letsel of zelfs de dood veroorzaken, als deze in de ogen of op de huid spatten, ingeademd of ingeslikt worden.</p> <ul style="list-style-type: none"> • Lees de MSDS-veiligheidsbladen zodat u de specifieke gevaren kent van de gebruikte materialen. • Bewaar gevaarlijk materiaal in goedgekeurde containers en voer ze af conform alle geldende richtlijnen.
	<p>GEVAAR VAN BRANDWONDEN</p> <p>Het oppervlak van de apparatuur en de vloeistof die wordt verhit kan zeer heet worden tijdens het gebruik. Voorkom ernstige brandwonden en raak de hete vloeistof of de apparatuur niet aan. Wacht tot de apparatuur/vloeistof volledig is afgekoeld.</p>
	<p>PERSOONLIJKE BESCHERMINGSMIDDELEN</p> <p>U moet geschikte beschermingsmiddelen dragen als u de apparatuur bedient, onderhoudt en als u in het werkgebied aanwezig is – dit om u mede te beschermen tegen ernstig letsel, zoals oogletsel, inademing van giftige dampen, brandwonden en gehoorverlies. Dergelijke apparatuur is o.a. (maar is hier niet tot beperkt):</p> <ul style="list-style-type: none"> • Een veiligheidsbril • Kleding en een ademhalingsfilter, zoals aanbevolen door de fabrikant van de gebruikte vloeistoffen en oplosmiddelen • Handschoenen • Gehoorbescherming
	<p>TERUGSLAGGEVAAR</p> <p>Zet u schrap; het pistool kan terugslaan als de trekker wordt ingedrukt, waardoor u kunt vallen en ernstig letsel kunt oplopen.</p>

Onderhoud

Drukontlastingsprocedure

WAARSCHUWING



Lees Gevaar voor injectie op blz. 3; Gevaar voor brandwonden op blz. 4.

1. Zet de trekker weer op de veiligheidspal.
2. Zet de ON/OFF-schakelaar van de motor op OFF (UIT).
3. Zet de pompschakelaar op OFF en draai de drukregelingsknop volledig linksom.
4. Haal het pistool weer van de vergrendeling. Houd een metalen gedeelte stevig tegen een geaard metalen vat. Druk de trekker van het pistool in om de druk te ontlasten.
5. Zet de trekker weer op de veiligheidspal.
6. Open de drukontlastkraan. Laat de kraan open zolang niet weer met het pistool gespoten wordt.

Als u vermoedt dat de spuittip of de slang geheel verstopt is, of dat de druk niet volledig afgebouwd is na het uitvoeren van bovengenoemde stappen, draai dan HEEL LANGZAAM de bevestigingsmoer van de spuittip of de slangkoppeling iets los en ontlast de druk geleidelijk. Draai de moer daarna pas geheel los. Verwijder nu de verstopping uit de tip of de slang.

VOORZICHTIG

Zie de meegeleverde gebruikershandleiding voor de Honda-motor voor meer gedetailleerde uitleg over motoronderhoud en technische gegevens.

DAGELIJKS: Controleer het oliepeil in de motor; zonodig bijvullen.

DAGELIJKS: Kijk de slang na op slijtage en beschadiging.

DAGELIJKS: Controleer of alle slangkoppelingen goed vast zitten.

DAGELIJKS: Controleer of de veiligheidsfuncties van het pistool goed werken.

DAGELIJKS: Controleer of het drukontlastventiel goed werkt.

DAGELIJKS: De benzinetank controleren en vullen.

DAGELIJKS: Controleer het peil van de TSL in de pakkingmoer van de verdringerpomp. Indien nodig, de moer vullen. Laat TSL in de moer zitten om te voorkomen dat materiaal aankomt op de zuigerstang en dat pakkingen te snel slijten en om corrosie van de pomp te voorkomen.

NA DE EERSTE 20 GEBRUIKSUREN:

Tap de motorolie af en vul weer met schone olie. Zie de Gebruikershandleiding door Honda-motoren voor de juiste viscositeit van de olie.

WEKELIJKS: Verwijder het deksel van het luchtfilter van de motor en reinig het element. Indien nodig, het element vervangen. Als u in een ongebruikelijk stoffige omgeving werkt, moet u het filter dagelijks controleren en zonodig vervangen.

Vervangingselementen zijn verkrijgbaar bij uw plaatselijke Honda-dealer.

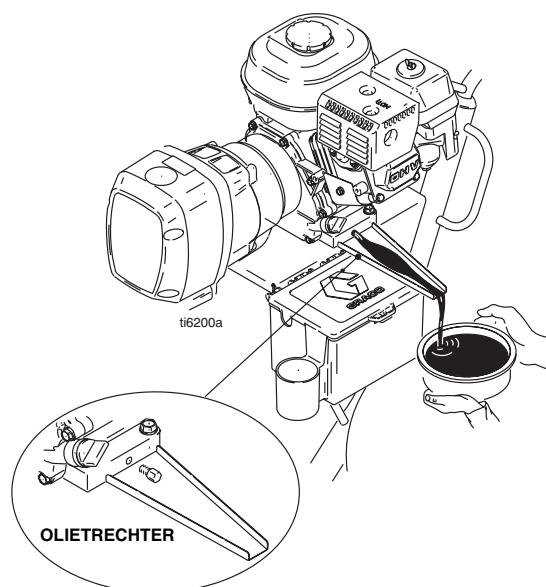
NA ELKE 100 GEBRUIKSUREN:

Ververs de motorolie. Zie de Gebruikershandleiding door Honda-motoren voor de juiste viscositeit van de olie.

BOUGIE: Alleen BPR6ES (NGK) of W20EPR-U (NIPPONDENSO) bougies gebruiken. De elektrodeafstand van de bougie moet 0,028 tot 0,031 in. (0,7–0,8 mm) zijn. Gebruik een bougiesleutel om een bougie te verwijderen of aan te brengen.

Trechter voor motorolie voor Premium-spuitapparaten:

Gebruik de meegeleverde trechter voor motorolie als u olie aftapt.



Storingen opsporen en verhelpen

Probleem	Oorzaak	Oplossing
Er staat E=XX aangegeven.	Er is sprake van een storing.	Bepaal wat de storing precies is aan de hand van de tabel op blz. 15.
Motor start niet.	De motorschakelaar staat op OFF.	Draai de motorschakelaar op ON.
	Er is geen benzine in de tank.	Vul de tank weer met benzine. Zie de gebruikershandleiding van Honda Engines.
	Het oliepeil in de motor is laag.	Probeer de motor te starten. Zonodig olie bijvullen. Zie de gebruikershandleiding van Honda Engines.
	De bougie is ontkoppeld of beschadigd.	Sluit de bougiekabel aan of vervang de bougie.
	Koude motor.	Gebruik de choke.
	De brandstofkraan staat op OFF.	Zet het hendeltje op ON.
	Er lekt olie in de verbrandingskamer.	Verwijder de bougie. Trek 3 of 4 maal aan de starter. Reinig de bougie of vervang hem. Start de motor. Houd het spuittoestel rechtop om doorlekken van olie te voorkomen.
Het WatchDog-systeem wordt ten onrechte geactiveerd. Er is EMPTY (=leeg) te zien. De pomp draait niet.	De bedrijfsomstandigheden zijn buiten de parameters van WatchDog. De uitvoer van de pomp is laag; zie blz. 7.	Haal de druk van het systeem. Neem contact op met de afdeling Technische hulp van Graco om de parameters van WatchDog bij te stellen. Bedien hem zonder dat WatchDog actief is; Handleiding 310892.
De motor draait, maar de verdringerpomp werkt niet.	Er wordt een foutcode gegeven.	Zie Reparatie van de drukregeling op blz. 15.
	De pompschakelaar staat op OFF.	Draai de pompschakelaar op ON.
	Druk is te laag ingesteld.	Draai de stelknop voor de druk rechtsom om de druk te verhogen.
	Het materiaalfilter (56) is vuil.	Reinig het filter. Blz. 28.
	De tip of het tipfilter is verstopt.	Reinig de tip of het tipfilter. Handleiding 309639.
	De zuigerstang van de verdringerpomp zit vast als gevolg van opgedroogde verf.	Herstel de pomp. Handleiding 310894.
	De verbindingstang is versleten of beschadigd.	Vervang de verbindingstang. Blz. 8.
	Het aandrijfhuis is versleten of beschadigd.	Vervang het aandrijfhuis. Blz. 9.
	De elektriciteitsvoorziening levert geen stroom op de koppeling.	Controleer de draadaansluitingen. Blz. 12. Zie Meldingen op de digitale display. Blz. 15. Zie het bedradingschema. Blz. 29. Zet de pompschakelaar op ON en de druk op MAXIMUM en controleer met een stroboscoop of er stroom is tussen de testpunten van de koppelingen op de bedieningskaart. Verwijder de zwarte koppelingsdraden van de bedieningskaart en meet de weerstand over de spoel. Bij 70° F moet de weerstand tussen 1.2 +0.2Ω zijn; is dat niet het geval, vervang dan het rondselhuis. Laat de drukregeling nakijken door de erkende Graco-dealer.
De koppeling is versleten, beschadigd of onjuist geplaatst.	Stel de koppeling bij of vervang hem. Blz. 10.	
Het rondsel is versleten of beschadigd.	Herstel of vervang het rondsel. Blz. 10.	



Probleem	Oorzaak	Oplossing
Lage pompuitvoer.	De zeef (82) is verstopt.	Reinig de zeef.
	De zuigerkogel zit niet goed.	Geef de zuigerkogel een onderhoudsbeurt. Handleiding 310894.
	De zuigerpakkingen zijn versleten of beschadigd.	Vervang de pakkingen. Handleiding 310894.
	De O-ring in de pomp is versleten of beschadigd.	Vervang de O-ring. Handleiding 310894.
	De kogel van het inlaatventiel zit niet goed.	Reinig het inlaatventiel. Handleiding 310894.
	De kogel van het inlaatventiel zit vol materiaal.	Reinig het inlaatventiel. Handleiding 310894.
	Het toerental van de motor is te laag.	Verhoog de gasklepafstelling. Handleiding 310892.
	De koppeling is versleten of beschadigd.	Stel de koppeling bij of vervang hem. Blz. 10.
	De druk is te laag afgesteld.	Verhoog de druk. Handleiding 310892.
	Het materiaalfilter (56), het tipfilter of de tip is verstopt of vuil.	Reinig het filter. Handleiding 310892 of 309639.
	Grote drukval in de slang bij zware materialen.	Gebruik een slang met een grotere doorsnede en/of verminder de totale slanglengte. Als u meer dan 100-ft slang met een doorsnee van 1/4 inch gebruikt, dan heeft de slang een sterk negatieve uitwerking op de prestaties van het spuittoestel. Gebruik voor optimale prestaties een slang met een doorsnee van 3/8 inch (minimaal 50 ft).
Uitzonderlijk sterke verflakkage in de halspakkingmoer.	De halspakkingmoer zit los.	Verwijder de afstandsmoer van de halspakking. Draai de halspakkingmoer net voldoende aan om het lekken te stoppen.
	De halspakkingen zijn versleten of beschadigd.	Vervang de pakkingen. Handleiding 310894.
	De verdringerstang is versleten of beschadigd.	Vervang de stang. Handleiding 310894.
Er spat materiaal uit het pistool.	Lucht in de pomp of de slang.	Controleer alle materiaal aansluitingen en draai ze vast. Opnieuw voerpompen. Zie handleiding 310892.
	De tip is deels verstopt.	Reinig de tip. Handleiding 309639.
	Geringe of geen materiaalvoer.	Vul de materiaalvoorraad bij. De pomp voerpompen. Zie handleiding 310892. Controleer de materiaalvoorraad vaak om te voorkomen dat de pomp droogloopt.
De pomp is moeilijk voor te pompen.	Lucht in de pomp of de slang.	Controleer alle materiaal aansluitingen en draai ze vast. Verminder het toerental van de motor en laat de pomp zo langzaam mogelijk draaien tijdens het voerpompen.
	Het inlaatventiel lekt.	Reinig het inlaatventiel. Controleer goed of de kogelzitting niet verbogen of versleten is en dat de kogelzittingen goed zijn. Zet het ventiel weer in elkaar.
	De pomppakkingen zijn versleten.	Vervang de pomppakkingen. Handleiding 310894.
	De verf is te dik.	Verdun de verf conform de aanwijzingen van de leverancier.
	Het toerental van de motor is te hoog.	Verlaag de gasklepstand voordat u de pomp voerpompt. Handleiding 310892.
De koppeling piept elke keer als hij ingrijpt.	De oppervlakken van de koppeling passen niet op elkaar als ze nieuw zijn en ze kunnen lawaai maken.	De oppervlakken van koppelingen moeten op elkaar inslijten. Het geluid zal na een dag draaien langzaam verdwijnen.
Hoog toerental van de motor bij nullast.	Verkeerde afstelling van de gasklepstand.	Stel de gasklepstand af op 3300 t/min bij nullast.
	Versleten motorregulateur.	Vervang de motorregulateur of geef hem een servicebeurt.
De gallonteller werkt niet.	Slechte sensor, draadbreek of ontkoppelde draad. Magneet op verkeerde plaats of ontbreekt.	Controleer de aansluiting. Vervang de sensor of de draad. Zet de magneet weer op de goede plaats of vervang hem.
Niets op display, spuitapparaat werkt.	Slechte verbinding voor de display of display beschadigd.	Controleer de aansluitingen. Vervang de display.

Lagerhuis en verbindingstang

OPMERKING: De aangegeven nummers betreffen de Hi-Boy 5900 modellen. De 3900, de 7900 en alle Lo-Boy modellen kunnen andere nummers hebben. Gebruik het bestelnummer en onderdeelnummer van de Hi-Boy 5900 om het bijbehorende alternatieve bestelnummer en onderdeelnummer te vinden.

Verwijderen

WAARSCHUWING

Lees Gevaar voor injectie op blz. 3; Gevaar voor brandwonden op blz. 4.

1. Ontlast de druk (zie blz. 5).
2. Afb. 1. Verwijder de vier schroeven (45) en het voorste deksel (44).
3. Verwijder de pomp. Zie onder **Onderpomp verwijderen** op blz. 16.
4. Verwijder de vier schroeven (41) en de borgringen (42) uit het lagerhuis (40).
5. Trek aan de verbindingstang (43) en tik zachtjes met een kunststof hamer tegen de achterkant van het lagerhuis aan om hem van het aandrijfhuis (33) los te halen. Trek het lagerhuis en de gehele verbindingstang uit het aandrijfhuis.
6. Kijk de kruk (B) en de verbindingstang (43) na op sterke slijtage en vervang zo nodig onderdelen.

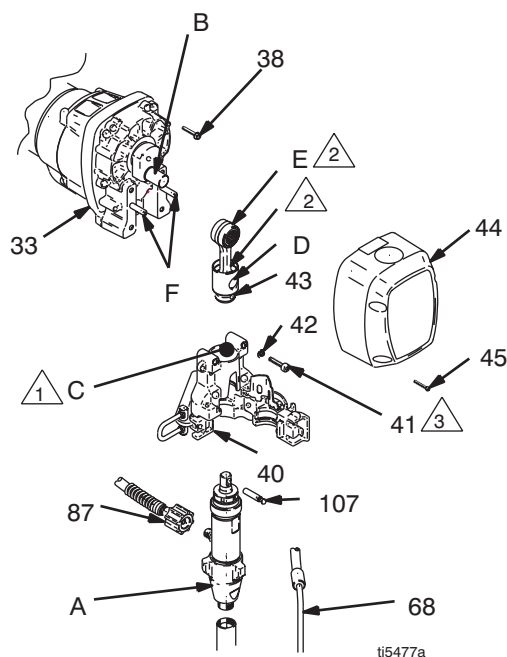
Installatie




1. Smeer de binnenkant van het bronzen lager (C) in het lagerhuis (40) gelijkmatig met kwalitatief hoogwaardige motorolie. Breng ruim lagervet aan op het bovenste rollerlager (E), het onderste lager (D) en de binnenkant van de verbindingstang (43).
2. Zet de verbindingstang (43) op het lagerhuis (40). Roteer de verbindingstang naar de laagste stand.
3. Reinig de contactoppervlakken van het lager en de aandrijfhuizen.
4. Richt de verbindingstang met de spie (B) uit en richt de uitrichtpennen (F) in het aandrijfhuis (33) voorzichtig uit op de gaten in het lagerhuis (40). Druk het lagerhuis op het aandrijfhuis of tik het op zijn plaats met een kunststof hamer.

VOORZICHTIG

De lagerhuisschroeven (41) NIET gebruiken om het lagerhuis uit te richten of te plaatsen op het aandrijfhuis. Richt deze onderdelen uit met de uitrichtpennen om te voorkomen dat het lager te snel slijt.

5. Breng de schroeven (41) en de sluitringen (42) aan op het lagerhuis. Gelijkmatig vastdraaien tot de waarde in opmerking 3 in Afb. 1.
6. Installeer de pomp. Zie **Verdringerpomp, Installatie** op blz. 14.



-  Olie
-  Ruim lagervet 114819 aanbrengen
-  GMAX II 3900: Aandraaien tot 200 in-lb (22,6 N.m)
GMAX II 5900: Aandraaien tot 25 ft-lb (34 N.m)
GMAX II 7900: Aandraaien tot 40 ft-lb (54 N.m)

Afb. 1

Aandrijfhuis

Verwijderen

⚠ WAARSCHUWING



Lees Gevaar voor injectie op blz. 3; Gevaar voor brandwonden op blz. 4.

1. Ontlast de druk (zie blz. 5).
2. Verwijder het lagerhuis. Zie **Lagerhuis en de verbindingstang verwijderen** op blz. 8.

VOORZICHTIG

Premium-modellen: De sensor van de literteller wordt aangesloten op de besturingskaart in de drukregeling. Als u aan de sensordraden trekt, kan de sensor beschadigd raken.

3. Premium-spuitapparaten: Verwijder de twee schroeven (108) en de sensor van de literteller (39).

VOORZICHTIG

Drukringen kunnen vast blijven zitten aan het vet in het aandrijfhuis. Niet kwijtraken of wegleggen.

4. Verwijder de zes schroeven (38).
5. Tik zachtjes rondom het aandrijfhuis (33) om het aandrijfhuis los te krijgen. Trek het aandrijfhuis rechtstandig van het rondselhuis. Zorg ervoor dat u het combinatietandwiel (32) ondersteunt, aangezien die mee naar buiten kan komen.

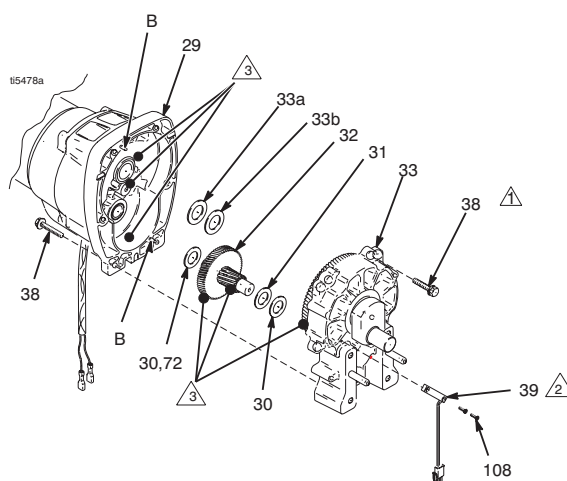
Installatie

1. Afb. 2. Breng al het meegeleverde vet bij het vervangende tandwielcluster aan op de tanden en op de plekken die zijn aangegeven in opmerking 3.
2. Afb. 3. Zorg dat de drukringen (30, 31; 5900/7900) (30, 31, 72; 3900) zoals aangegeven op het combinatietandwiel (32) komen en de sluitringen (33a, 33b) op de krukas van het aandrijfhuis (33).
3. Reinig de contactoppervlakken van het rondsels en de aandrijfhuizen.
4. Richt de tandwielen uit en druk het nieuwe aandrijfhuis recht op het ronselhuis (29) en de uitlijnpennen (B).
5. Breng de zes schroeven aan (38).
6. Installeer de sensor van de literteller (39) met de twee schroeven (108).
7. Installeer het lagerhuis. Zie **Lagerhuis en de verbindingstang installeren** op blz. 8.

VOORZICHTIG

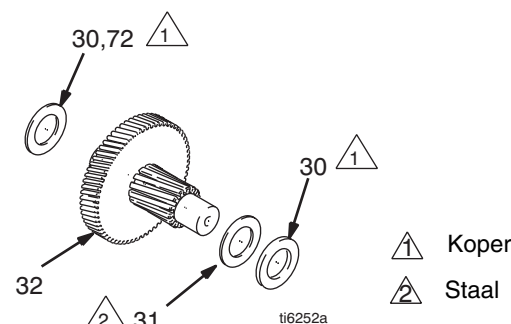
De lagerhuisschroeven (18) NIET gebruiken om het lagerhuis uit te richten of te plaatsen op het aandrijfhuis. Richt deze onderdelen uit met de uitrichtpennen om te voorkomen dat het lager te snel slijt.

8. Breng de schroeven (18) aan in het lagerhuis. Gelijktijdig vastdraaien tot de waarde in opmerking 3 in Afb. 1.
9. Installeer de pomp. Zie **Onderpomp installeren** op blz. 14.



- ⚠ GMAX II 3900: Aandraaien tot 200 in-lb (22,6 N.m)
- ⚠ GMAX II 5900: Aandraaien tot 25 ft-lb (34 N.m)
- ⚠ GMAX II 7900: Aandraaien tot 40ft-lb (54 N.m)
- ⚠ Litertellersensor
- ⚠ Insmeren met vet 114819

Afb. 2



Afb. 3

Rondsel/koppelingsanker/klem

Rondsel/koppelingsanker verwijderen

Compleet rondsel

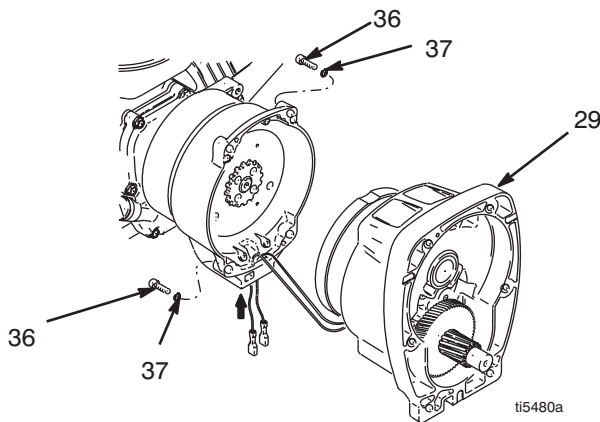
Als het rondsel (29) niet van het koppelingshuis (19) is gehaald, voer dan eerst stappen 1 t/m 3 uit. Begin anders bij stap 4.

WAARSCHUWING



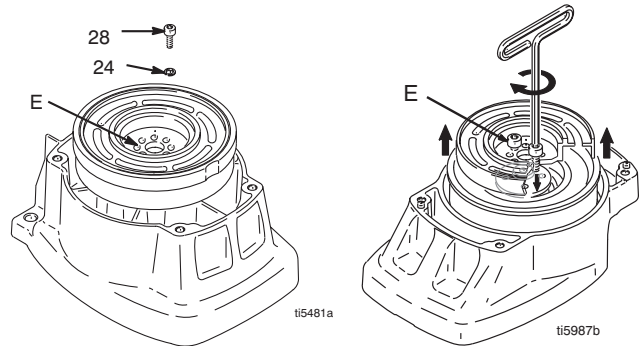

Lees Gevaar voor injectie op blz. 3; Gevaar voor brandwonden op blz. 4.

1. Verwijder het aandrijfhuis; blz. 9.
2. Afb. 4. Ontkoppel de connectors van de koppelingskabel van binnen uit de drukregeling.
 - a. Verwijder de twee schroeven (71) en draai het deksel (130a) naar beneden.
 - b. Ontkoppel de motordraden van de kaart naar de motor.
 - c. Verwijder de spanningsontlasters 130r en 123.
3. Afb. 4. Verwijder de vier schroeven (36) en het complete rondsel (29).



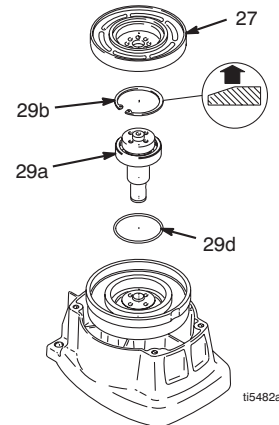
Afb. 4

4. Afb. 5. Plaats het rondsel (29) op de bank met de rotor omhoog gericht.
5. Verwijder de vier schroeven (28) en de borgringen (24). Breng twee schroeven aan in de schroefdraadgaten (E) in de rotor. Draai de schroeven beurtelings aan, totdat de rotor loskomt.



Afb. 5

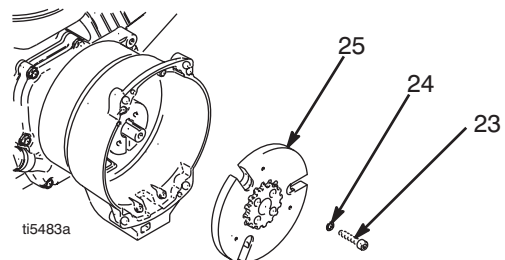
6. Afb. 6. Verwijder de klemveer (29b).
7. Draai het rondsel om en tik de rondselas (29a) eruit met een kunststof hamer.



Afb. 6

Koppelingsanker

8. Afb. 7. Houd tijdens het verwijderen de motoras vast met een moersleutel of klem een wig tussen het koppelingsanker (25) en het koppelingshuis (19).
9. Verwijder de vier schroeven (23) en borgringen (24).
10. Verwijder het anker.

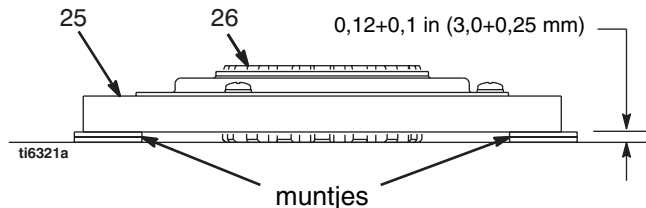


Afb. 7

Installatie

Koppelingsanker

1. Afb. 8. Leg twee stapeltjes van twee muntjes op het vlakke oppervlak van de werkbank.
2. Leg het anker (25) op de twee stapeltjes muntjes.
3. Druk het midden van de naaf (26) omlaag tot het oppervlak van de werkblad.



Afb. 8

4. Breng het anker (25) aan op de aandrijfas van de motor.
5. Breng de vier schroeven (23) en borgringen (24) aan en draai ze aan tot 125 in-lb.

De klem verwijderen

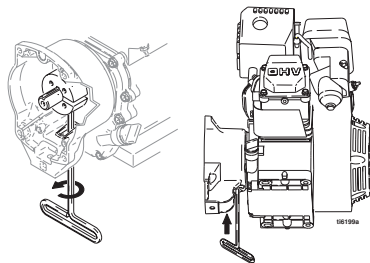
1. Voer **De motor verwijderen** uit.

⚠ WAARSCHUWING



Er kan benzine worden gemorst, als de motor op zijn zijde wordt gelegd; dit kan brand of ontploffing veroorzaken.

2. Tap de benzine af uit de tank conform de procedure in de handleiding van Honda.
3. Afb. 9. Draai de motor zodanig dat de benzinetank omlaag is en de luchtreiniger omhoog.
4. Afb. 10. Draai de twee schroeven (24) op de klem (22) los.
5. Druk een schroevendraaier in de sleuf in de klem (22) en verwijder de klem.



Afb. 9

De klem installeren

1. Afb. 10. Breng de spie (18) van de motoras aan.
2. Tik klem (22) op de motoras (A). Houd de afmetingen aan zoals in opmerking 2 is aangegeven. De afgeschuinde kant moet naar de motor toe zitten.
3. Controleer de maatvoering. Plaats een stijve, rechte stalen stang (B) voor de voorzijde van het koppelingshuis (19). Gebruik een nauwkeurig meetinstrument om de afstand te meten tussen de stang en de voorzijde van de klem. Stel de klem af, voorzover nodig. Draai de twee schroeven (24) aan tot 125 ±10 in-lb (14 ±1,1 N·m).

Compleet rondsel

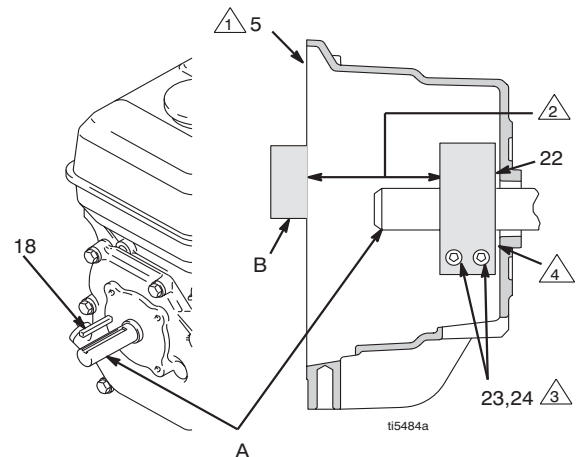
6. Controleer de o-ring (29d) en vervang hem als hij beschadigd is of ontbreekt.
7. Afb. 6. Tik de rondselas (29a) met een kunststof hamer erin.
8. Breng de klemring (29b) aan met de schuine zijde naar boven.
9. Afb. 5. Plaats het complete rondsel op de werkbank met de rotor omhoog gericht.
10. Breng Locktite aan op de schroeven. Breng de vier schroeven (28) en borgringen (24) aan. Draai de schroeven om en om aan tot 125 in-lb totdat de rotor goed vast zit. Houd de rotor vast met de gaten met schroefdraad.
11. Afb. 4. Breng het rondsel (29) aan met vier schroeven (36) en sluitringen (37).
12. Afb. 14. Verbind de twee connectors van de koppelingskabel aan de binnenzijde van de drukregeling.

⚠ Voorzijde van het koppelingshuis

Ⓜ 1,550 ±0,010 in. (39,37±0,25 mm)

Ⓜ Aandraaien tot 125 ±10 in-lb (14 ±1,1 N·m)

⚠ Schuine kant aan deze zijde

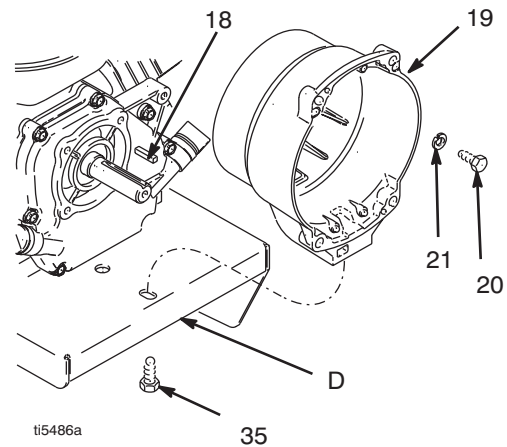


Afb. 10

Koppelingshuis

Verwijderen

1. Afb. 11. Verwijder de vier schroeven (20) en klemringen (21) waarmee het koppelingshuis (19) aan de motor zit bevestigd.
2. Verwijder de schroef (35) van onder de montageplaat (D).
3. Trek het koppelingshuis (19) eraf.



Installatie

1. Afb. 11. Druk op het koppelingshuis (19).
2. Installeer de vier kapschroeven (20) en klemringen (21) en zet het koppelingshuis (19) vast op de motor. Aandraaien tot 200 in-lb (22,6 N-m).
3. Breng de schroef (35) aan van onder de montageplaat (D). Aandraaien tot 26 ft-lb (35.2 N-m).

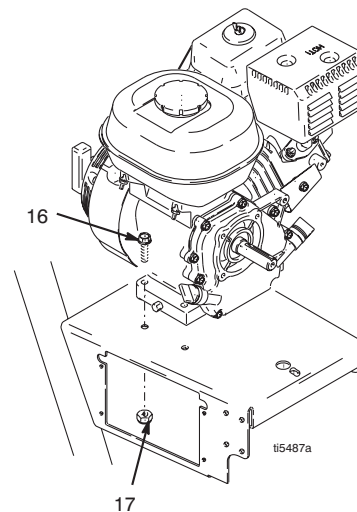
Afb. 11

Motor

Verwijderen

OPMERKING: Alle servicewerkzaamheden aan de motor moeten worden uitgevoerd door een erkende HONDA-dealer.

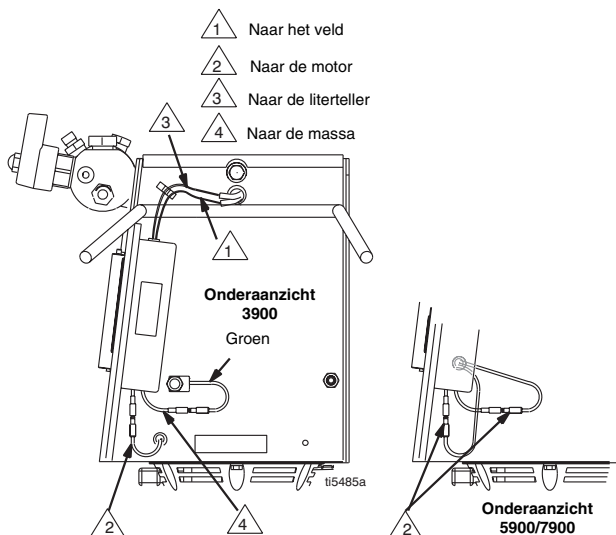
1. Verwijder **rondsel/koppelingsanker/klem** en het **koppelingshuis** zoals staat aangegeven op blz. 9, 10 en 11.
2. Afb. 12. Ontkoppel alle noodzakelijke bedrading.
3. Afb. 13. Verwijder de twee borgmoeren (17) en schroeven (16) van het voetstuk van de motor.
4. Til de motor voorzichtig op en plaats hem op een werkbank.



Afb. 13

Installatie

1. Til de motor voorzichtig op en plaats hem op de kar.
2. Afb. 13. Breng de twee schroeven (16) aan in het voetstuk van de motor en zet ze vast met borgmoeren (17). Aandraaien tot 26 ft-lb (22,6 N-m).
3. Afb. 12. Sluit alle noodzakelijke bedrading weer aan.
4. Installeer **rondsel/koppelingsanker/klem** en het **koppelingshuis** zoals staat aangegeven op blz. 9, 10 en 11.



Afb. 12

Drukregeling

AAN/UIT-schakelaar van de pomp

Verwijderen

WAARSCHUWING

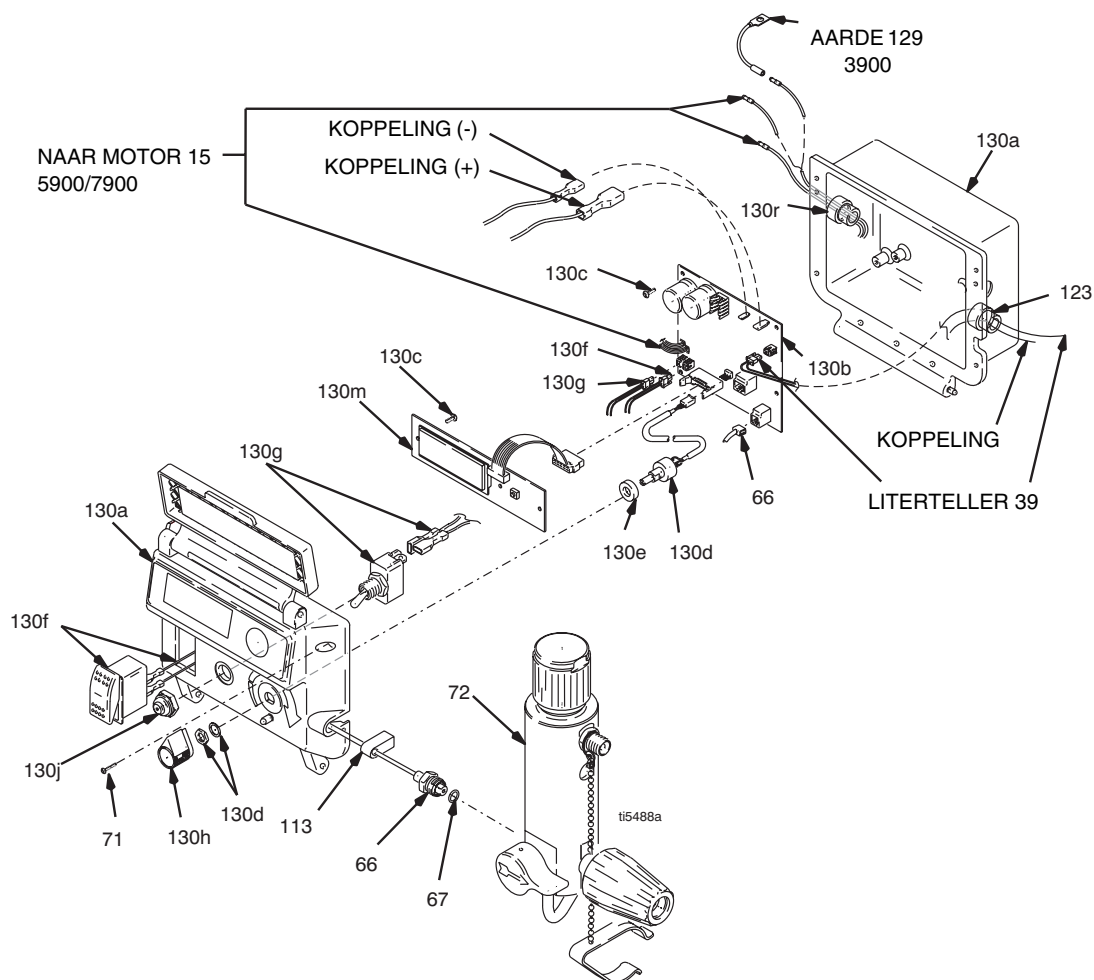


Lees Gevaar voor injectie op blz. 3; Gevaar voor brandwonden op blz. 4.

1. Afb. 14. Verwijder de twee schroeven (71) en draai het deksel (130a) naar beneden.
2. Ontkoppel de connector van de AAN/UIT-schakelaar van de pomp (130f) van de besturingskaart.
3. Druk de twee klemlijpjes aan beide zijden van de AAN/UIT-schakelaar van de pomp (130f) in en verwijder de schakelaar van het deksel.

Installatie

1. Installeer een nieuwe AAN/UIT-schakelaar voor de pomp (130f) zodanig, dat de lipjes van de schakel op hun plaats klikken aan de binnenzijde van het deksel.
2. Sluit de connector van de AAN/UIT-schakelaar van de pomp aan op de besturingskaart.
3. Draai het deksel (130a) omhoog en zet het vast met twee schroeven (71).



Afb. 14

Besturingskaart

Verwijderen

WAARSCHUWING



Lees Gevaar voor injectie op blz. 3; Gevaar voor brandwonden op blz. 4.

1. Afb. 14. Verwijder de twee schroeven (71) en draai het deksel (130a) naar beneden.
2. Verwijder de hulzen van de spanningsontlasting (130r en 123).
3. Ontkoppelen bij de besturingskaart (130b):
 - De draad van de potentiometer (130d)
 - De draad van de drukvormer (66)
 - De draad van de WatchDog-schakelaar (130g)
 - De draad van de AAN/UIT-schakelaar van de pomp (130f)
 - De draad van de sensor van de literteller (39)
 - De connector van de display connector (130m)

- De motor-, massa- en koppelingsdraden
4. Verwijder de vier schroeven (130c) en de besturingskaart (130b).

Installatie

1. Afb. 14. Installeer de besturingskaart (130b) met de vier schroeven (130c).
2. Sluit de motordraden aan op de besturingskaart (130b).
3. Aansluiten op de besturingskaart (130b):
 - Massa- en koppelingsdraden
 - De connector van de display connector (130m)
 - De draad van de sensor van de literteller (39)
 - De draad van de AAN/UIT-schakelaar van de pomp (130f)
 - De draad van de WatchDog-schakelaar (130g)
 - De draad van de drukvormer (66)
 - De draad van de potentiometer (130d)
4. Breng nieuwe hulzen voor de spanningsontlaster (123 en 130r) aan.
5. Draai het deksel (130a) omhoog en zet het vast met twee schroeven (71).

Omvormer van de drukregelaar

Verwijderen

WAARSCHUWING



Lees Gevaar voor injectie op blz. 3; Gevaar voor brandwonden op blz. 4.

1. Afb. 14. Verwijder de twee schroeven (71) en draai het deksel (130a) naar beneden.
2. Haal drukvormerdraad (66) los van de motorbesturingskaart (130b).
3. Trek de connector van de omvormer door de rubberen doorvoertule (113).
4. Verwijder de drukregelaaromvormer (66) en de o-ring (67) uit het filterhuis (72).

Installatie

1. Afb. 14. Installeer de o-ring (67) en de omvormer van de drukregelaar (66) in het filterhuis (72). Aandraaien tot 35 - 45 ft-lb.
2. Installeer de connector van de drukvormer en de rubberen doorvoertule in de besturingskast.
3. Sluit de draad van de drukvormer (66) aan op de besturingskaart (130b).
4. Draai het deksel (130a) omhoog en zet het vast met twee schroeven (71).

Potentiometer voor de drukafstelling

Verwijderen

WAARSCHUWING



Lees Gevaar voor injectie op blz. 3; Gevaar voor brandwonden op blz. 4.

1. Afb. 13. Verwijder de twee schroeven (71) draai het deksel (130a) omlaag.
2. Ontkoppel de draad van de potentiometer (130d) van de besturingskaart (130b).
3. Draai de stelschroeven van de potentiometerknop (130h) los en verwijder de knop, de asmoer, de borging en de drukpotentiometer (130d).
4. Verwijder de afstandsring van de as (130e) van de potentiometer.

Installatie

1. Plaats de afstandsring van de as (130e) op de potentiometer (130d).
2. Afb. 14. Plaats de drukpotentiometer, de asmoer, de borging en de knop (130h) van de potentiometer.
 - a. Draai de potentiometeras rechtsom tot aan de interne aanslag. Zet de knop van de potentiometer (130h) zo in elkaar dat de pen op de deksel komt (130a).
 - b. Draai na de afstelling van stap a. beide stelschroeven 1/4 tot 3/8 slag aan, nadat ze contact hebben gemaakt met de as.
3. Sluit de draad van de potmeter aan op de besturingskaart (130b).
4. Draai het deksel (130a) omhoog en zet het vast met twee schroeven (71).


Meldingen op de digitale display

WAARSCHUWING




Ontlast de druk voordat u met herstelwerkzaamheden begint; zie blz. 5.

- Digitale meldingen zijn niet op alle spuitapparaten aanwezig
- Het aantal LRD knippersignalen is gelijk aan de digitale foutcode d.w.z. twee knippersignalen is hetzelfde als E=02

DISPLAY*	WERKING VAN SPUITTOESTEL	INDICATIE	ACTIE
Geen weergave.	Het spuittoestel kan onder druk staan.	Stroom uitgevallen of de display is niet aangesloten.	Controleer de voeding. Ontlast de druk voordat u reparaties gaat uitvoert of iets uit elkaar haalt. Controleer of de display is aangesloten.
 ti6314a	Het spuittoestel kan onder druk staan.	De druk is minder dan 200 psi (14 bar, 1,4 MPa).	Voer de druk op, indien nodig.
3000 psi 210 bar 21 MPa ti6315a	Spuittoestel staat onder druk. Er is elektrische spanning. (De druk varieert met tipgrootte en instelling van drukregelaar.)	Normale werking.	Spuiten.
E:02 ti6316a	Het spuittoestel stopt. De motor draait.	Druklimiet overschreden.	<ol style="list-style-type: none"> Kijk het vloeistofpad na op verstoppingen, bijv. een verstopt filter. Open het voerpompventiel en het pistool als u AutoClean laat draaien. Gebruik een Graco-verfslang van minimaal 1/4 in. x 50 ft. Een kleinere slang of een slang met metalen omvlechting kan drukpieken veroorzaken. Vervang de omzetter als het vloeistofpad niet verstopt is en de juiste slang wordt gebruikt.
E:03 ti6317a	Het spuittoestel stopt. De motor draait.	De drukvormer werkt niet goed, een slechte verbinding of draadbreek.	<ol style="list-style-type: none"> Controleer de aansluiting van de omzetter. Ontkoppel de stekker van de omzetter en sluit hem weer aan om zeker te zijn van een goede aansluiting op het aansluitcontact van de besturingskaart. Open het voerpompventiel. Vervang de omzetter van het spuitapparaat door een omzetter waarvan u weet dat hij goed is en laat het spuitapparaat draaien. Vervang de omzetter als het spuitapparaat draait en de besturingskaart als het spuitapparaat niet draait.
E:05 ti6318a	Het spuittoestel stopt. De motor draait.	Hoge stroom op koppeling.	<ol style="list-style-type: none"> Controleer de draadaansluitingen. Meetwaarden: 1,2 +0,2Ω (GMAX II 3900); 1,7 + 0,2Ω (GMAX II 5900/ 7900) over het koppelveld bij 70°F. Vervang het gehele koppelveld.
EMPTY ti6243a	Het spuittoestel stopt. De motor draait.	Verfverlies aan de pomp of ernstig drukverlies.	<ol style="list-style-type: none"> Controleer of de verf op is, de inlaatzeef verstopt is, de pomp defect is of dat we sprake is van ernstige lekkage. Verlaag de druk en draai de pompschakelaar op OFF en dan op ON om de pomp opnieuw te starten. De WatchDog-functie kan worden gedeactiveerd door de WatchDog-schakelaar op OFF te draaien.
E:07 ti6320a	Het spuittoestel stopt. De motor draait.	De druk is hoger dan 2000 psi (138 bar, 14 MPa) in de spoeltimerfunctie.	<ol style="list-style-type: none"> Open het voerpompventiel en het pistool. Ga na of er niets is dat de doorstoming belemmert, of dat het filter verstopt is.

* De foutcodes verschijnen ook op de besturingskaart als een knipperend rood LED. De LED is een alternatief voor de digitale meldingen.

- Verwijder de twee schroeven (71) en klap het deksel (130) omlaag.
- Start de motor. Het aantal knippersignalen is gelijk aan de foutcode (E=0X).

Volg na een storing onderstaande stappen om het spuittoestel opnieuw te starten:

- Herstel de storing
- Zet de spuitinstallatie op OFF
- Zet de spuitinstallatie op ON

Verdringerpomp

Verwijderen

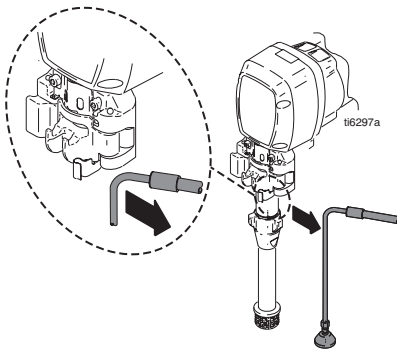
1. Spoel de pomp door.
2. Afb. 23. Zet de pomp stil met de zuigerstang in de laagste stand.

WAARSCHUWING



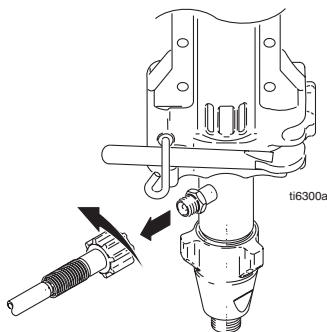
Lees Gevaar voor vloeistofinjecties op blz. 3; Gevaar voor brandwonden op blz. 4.

3. Voer de drukontlastingsprocedure uit, zie blz. 5.
4. Haal de aftapslang van het spuitapparaat af.



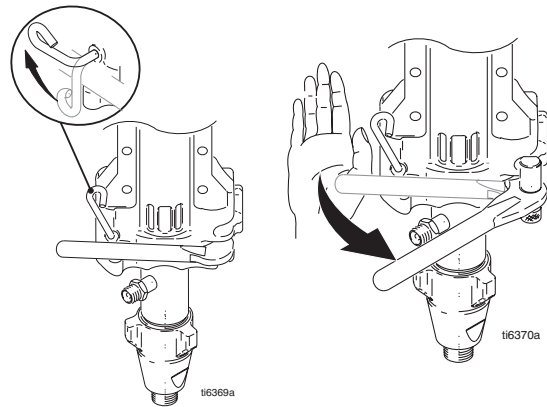
Afb. 15

5. Ontkoppel de verfslang van dan de pomp.



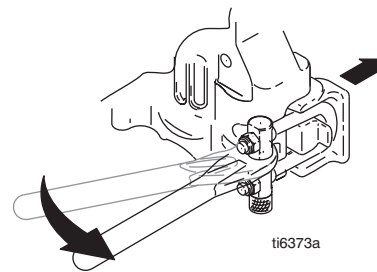
Afb. 16

6. Zet het veerslot omhoog. Druk het open.



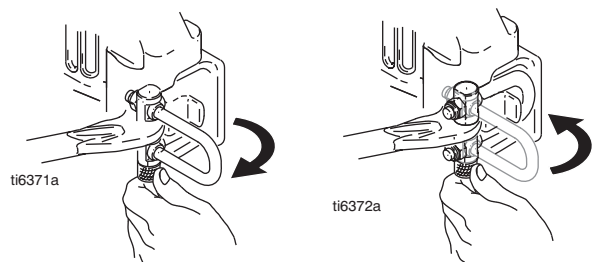
Afb. 17

7. Afb. 18. Open de pompdeur met een ratel.
 - a. Haal de pompdeur naar voren met een ratel.



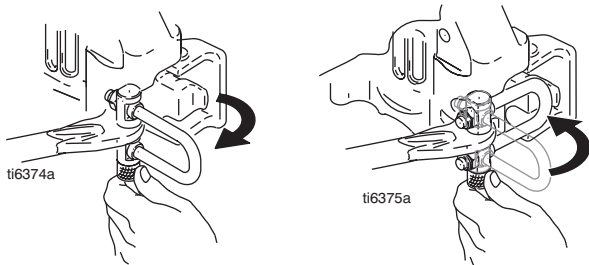
Afb. 18

- b. Draai de u-bout van het veerslot uit het dieper liggende gedeelte van de pompdeur.
- c. Plaats de u-bout op de buitenrand van de pompdeur.
- d. Als de pompdeur blijft vastzitten, voer dan stappen e, f en 8 uit; ga anders door bij stap 9.



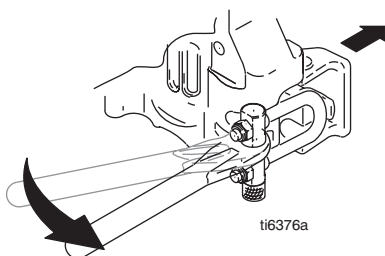
Afb. 19

- e. Draai de u-bout van het veerslot van de buitenrand van de pompdeur.
- f. Plaats de u-bout op het uitstekende gedeelte van de pomp.



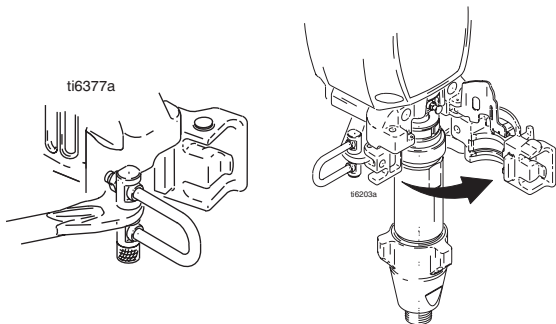
Afb. 20

- 8. Haal de pompdeur naar voren met een ratel.



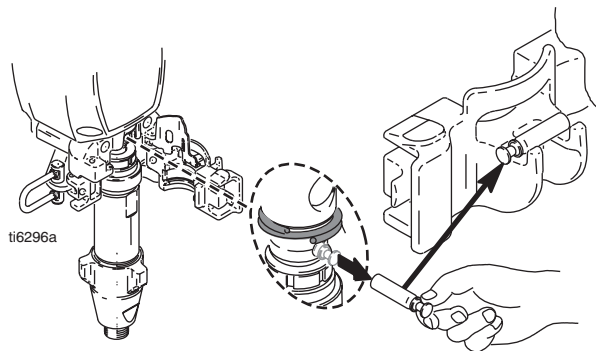
Afb. 21

- 9. Open de pompdeur.



Afb. 22

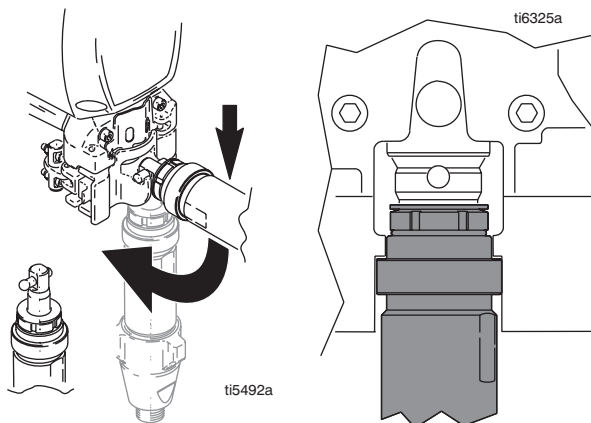
- 10. Afb. 23. Trek de pompen eruit en plaats deze in de penhouder.



Afb. 23

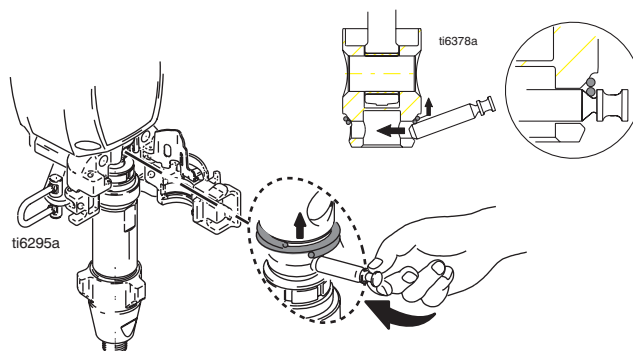
Installatie

- 1. Afb. 24. Stel de zuigerstang af door met de penhouder de zuigerstang eruit te trekken. Tik de zuigerstang op een hard oppervlak om hem er weer in te drukken.
- 2. Druk op de pompkraag zodat hij vlak zit met de richel van het lagerhuis om de pompdeur te kunnen sluiten.



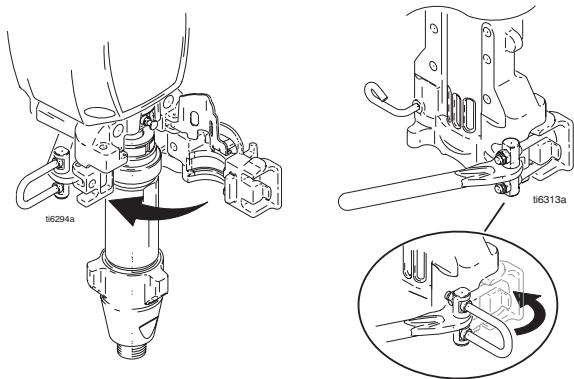
Afb. 24

- 3. Afb. 25. Schuif de pomp in de verbindingstanf. Druk op de pompen totdat deze volledig vast zit. Opmerking: De pen klikt op zijn plaats vast.

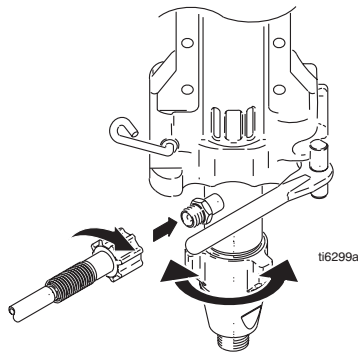


Afb. 25

4. Afb. 26. Sluit de pompdeur en draai de veerklem op zijn plaats. De veerklem niet vast draaien.

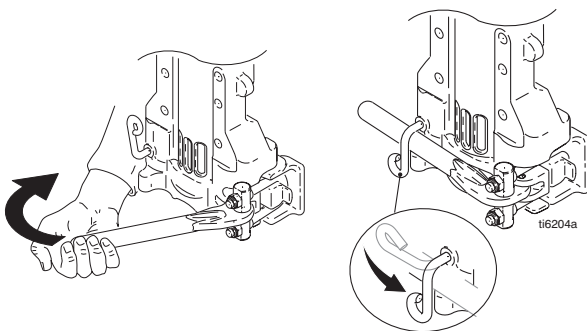


5. Afb. 26. Draai de pomp zo, dat hij uitlijnt met de verfslang. Sluit de verfslang aan en draai hem handmatig vast tot 70 in-lb.



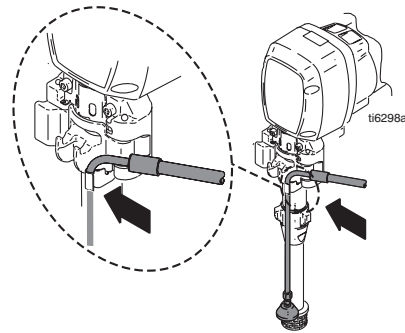
Afb. 26

6. Afb. 27. Draai de veerklem vast en roteer de veervergrendeling in de vergrendelde stand.



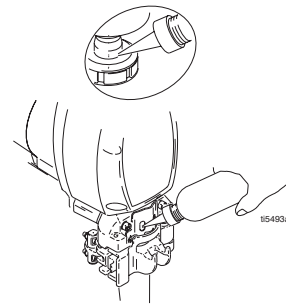
Afb. 27

7. Afb. 28. Verbind de aftapslang aan het spuitapparaat.



Afb. 28

8. Afb. 29. Vul de pakkingmoer met Graco TSL tot er vloeistof op de bovenkant van de afdichting vloeit.



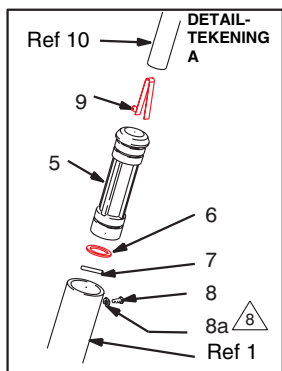
Afb. 29



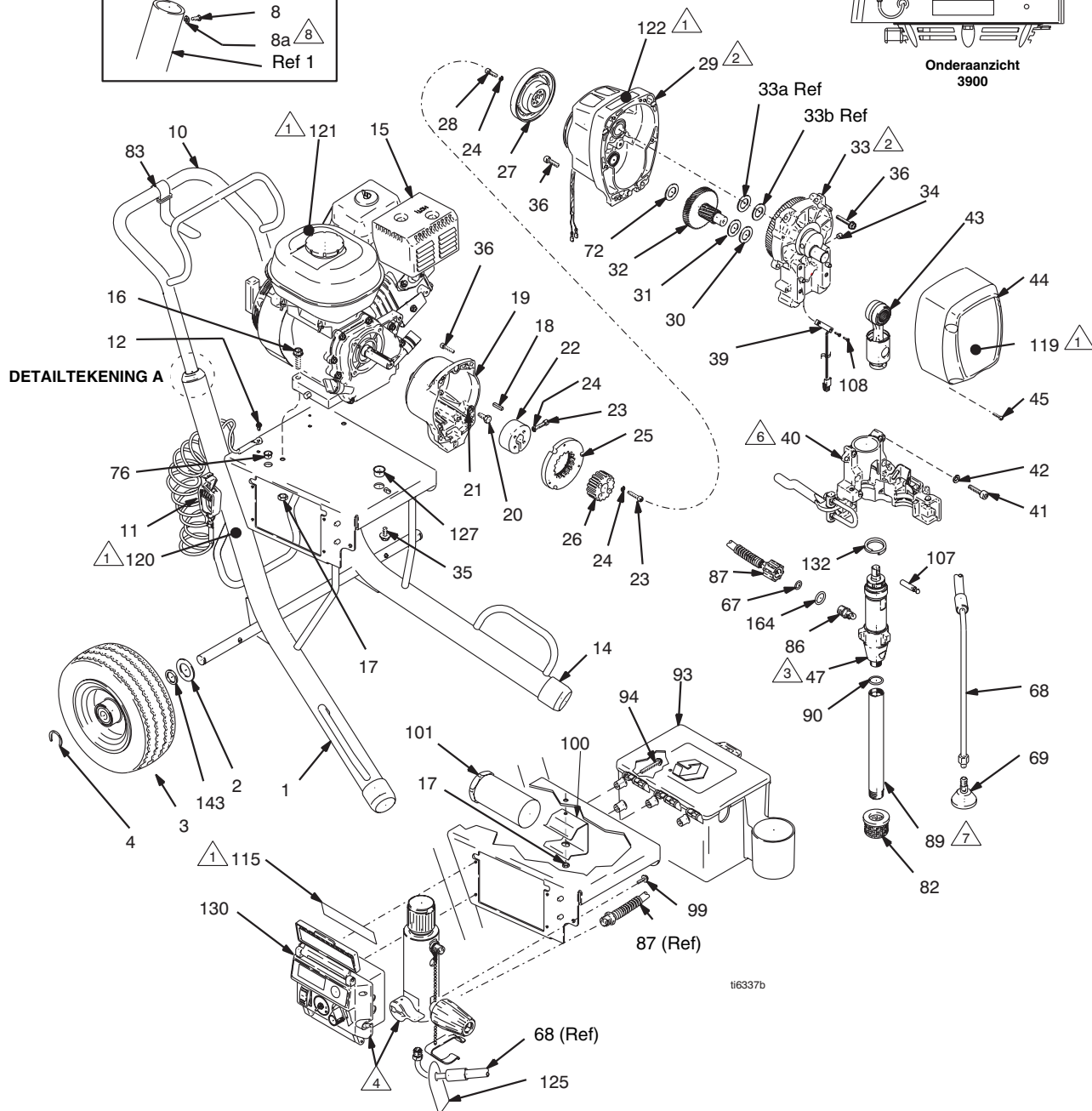
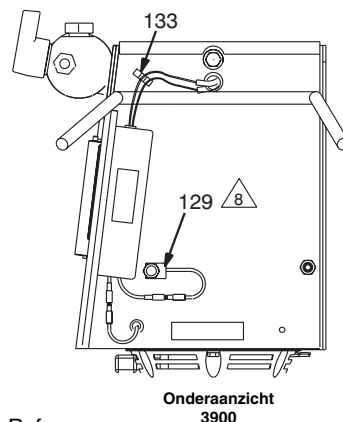
A series of horizontal lines for writing, consisting of 25 evenly spaced lines extending across the width of the page.

Onderdelen

Onderdelentekening GMAX II 3900



- △ 1 Label
- △ 2 Zie blz. 26 voor de onderdelen.
- △ 3 Zie handleiding 310894 voor de onderdelen.
- △ 4 Zie blz. 28 voor de onderdelen.
- △ 6 Zie blz. 30 voor de onderdelen.
- △ 7 Wordt gebruikt op High boys; zie blz. 27 voor Low boy.
- △ 8 Alleen op model 3900 gebruiken.

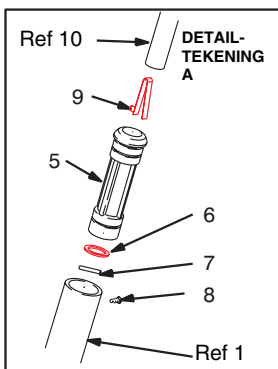


ti6337b

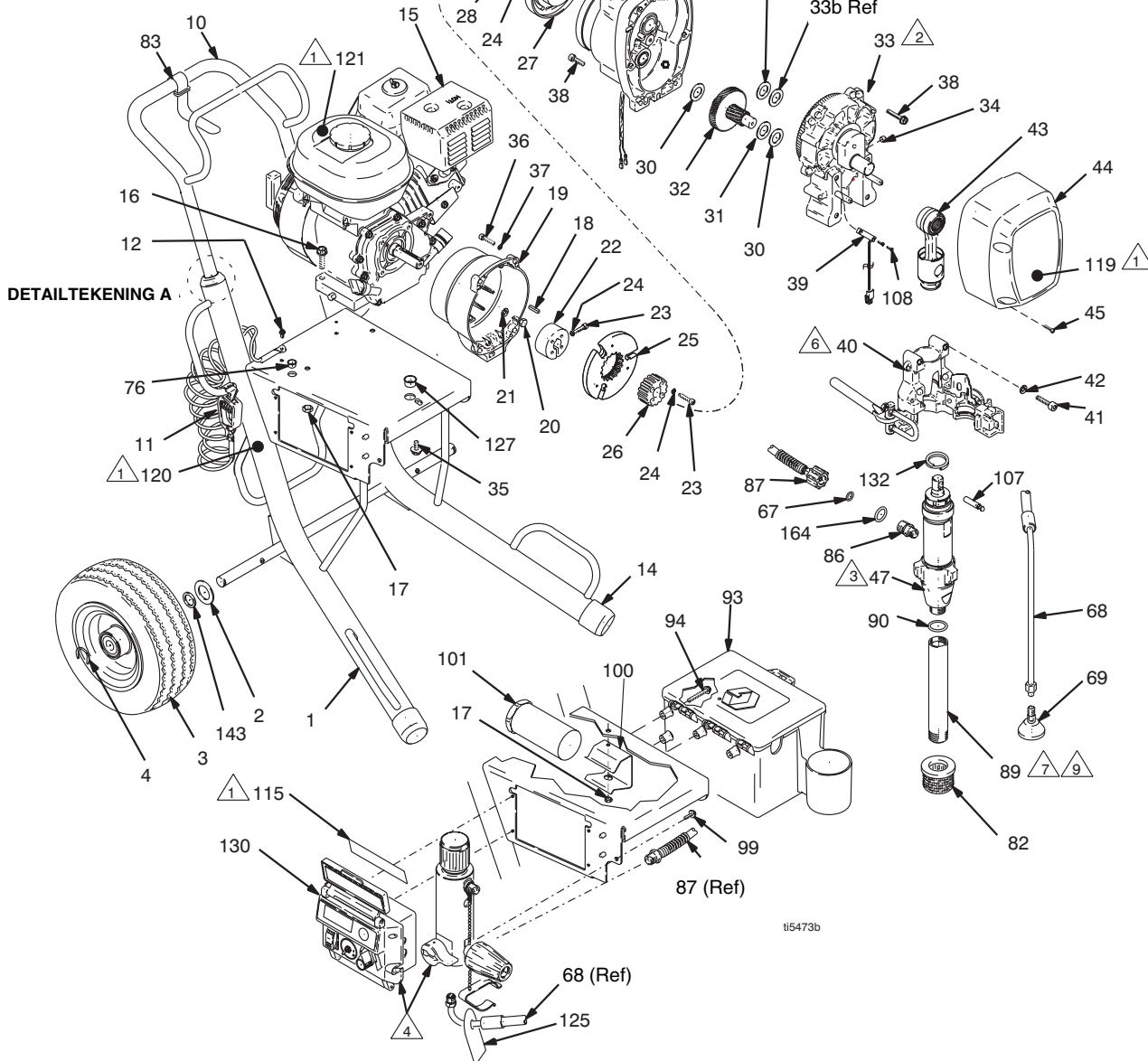
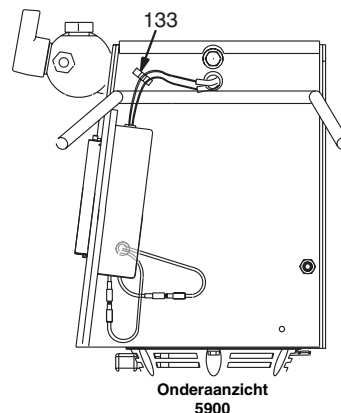
Onderdelenlijst GMAX II 3900

Ref	Part	Description	Qty	Ref	Part	Description	Qty
1	287411	FRAME, cart (3900)	1	93*	287253	TOOL BOX, includes 94	1
2	156306	WASHER, flat	2	94*	118852	SCREW, machine, hex washer hd	3
3	119420	WHEEL, pneumatic (3900)	2	99	113161	SCREW, flange, hex hd	3
4	15E891	CLIP, retaining	2	100	15E736	BRACKET, holder, manual	1
5	192027	SLEEVE, cart (3900)	2	101	119510	HOLDER, manual	1
6	183350	WASHER	2	107	15F109	PIN, pump (3900)	1
7	108068	PIN, spring straight	2	108*	114528	SCREW, MACH, PHILLIPS, PNHD	2
8	109032	SCREW, mach, pnh	4	115	15E854	LABEL, identification	1
8a	100020	WASHER, lock	4	119	15E851	LABEL, identification	1
9	112827	BUTTON, snap	2	120▲	15F638	LABEL, danger, English	1
10	245245	HANDLE, cart	1	121▲	194126	LABEL, warning	1
11	237686	WIRE, ground assembly w/ clamp	1	122	290228	LABEL, caution	1
12	112798	SCREW, thread forming, hex hd	1	125▲	195119	LABEL, warning	1
14	15C871	CAP, leg	2	127	119569	BUSHING, strain relief	1
15	108879	ENGINE, gas, 4.0 hp, (3900)	1	129	119579	CONDUCTOR, ground	1
16	110837	SCREW, flange, hex	2	130		BOX, control	1
17	110838	NUT, lock	2	*	287648	Premium	1
18	183401	KEY, parallel	1		287649	Standard	1
19	15E535	HOUSING, clutch, mach (3900)	1	132	119676	SPRING, RETAINING (3900)	1
20	108842	SCREW, cap, hex hd	4	133	114687	CLIP, RETAINER	1
21	100214	WASHER, lock	4	134*	15F354	FUNNEL, OIL (shown on page 5)	1
22	193680	COLLAR, shaft	1	143	116038	WASHER, wave spring	2
23†	108803	SCREW, hex, socket head	6	164	119790	O-RING	1
24†	105510	WASHER, lock, spring (hi-collar)	10	▲		Vervangende waarschuwingslabels, -plaatjes en -kaartjes zijn gratis verkrijgbaar	
25†		ARMATURE, clutch, 4in. (3900)	1	*		Alleen Premium-spuitapparaten	
26†	193510	HUB, armature	1	†		Zit in koppelingsvervangingsset 241109	
27†		ROTOR, clutch, 4 in. (3900)	1				
28†	101682	SCREW, cap, sch	4				
29	287463	HOUSING, pinion, (3900)	1				
30	114672	WASHER, thrust (brass)	1				
31	114699	WASHER, thrust (steel)	1				
32	287653	GEAR, combination (3900)	1				
33	287467	HOUSING, drive (3900)	1				
34*	116618	MAGNET	1				
35	112395	SCREW, cap, flnghd	1				
36	119426	SCREW, hex washer hd (3900)	10				
39*	119562	SWITCH, reed w/connector	1				
40	287522	HOUSING, bearing (3900)	1				
41	113467	SCREW, cap, socket hd	4				
42	104008	WASHER, lock spring	4				
43	287471	ROD, connecting (3900)	1				
44	287521	COVER, front, includes 45 (3900)	1				
45	118444	SCREW, mach hex wash hd	5				
47	287512	PUMP, displacement, (3900)	1				
		includes 86, 89, 90					
67	111457	O-RING	1				
68	244240	HOSE, coupled, includes 69	1				
69	241920	DEFLECTOR, threaded	1				
72	15F250	WASHER, thrust (3900)	1				
76	114678	BUSHING, strain relief	1				
82	189920	STRAINER, (1-11 1/2 npsm)	1				
83	114271	STRAP, retaining	1				
84	238049	FLUID, TSL, 4 oz (not shown)	1				
86	15E802	FITTING, pump, quick disconnect	1				
87	287419	HOSE, coupled	1				
89	15E807	TUBE, INTAKE (3900)	1				
90	118494	O-RING	1				

Onderdelentekening GMAX II 5900/5900HD



- △ 1 Label
- △ 2 Zie blz. 26 voor de onderdelen.
- △ 3 Zie handleiding 310894 voor de onderdelen.
- △ 4 Zie blz. 28 voor de onderdelen.
- △ 6 Zie blz. 30 voor de onderdelen.
- △ 7 Wordt gebruikt op High boys; zie blz. 27 voor Low boy
- △ 9 Wordt niet gebruikt op 5900 HD

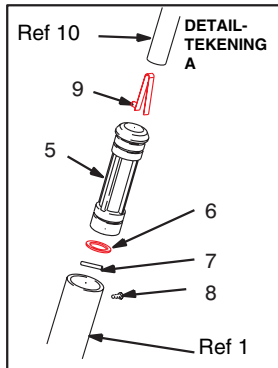


ii5473b

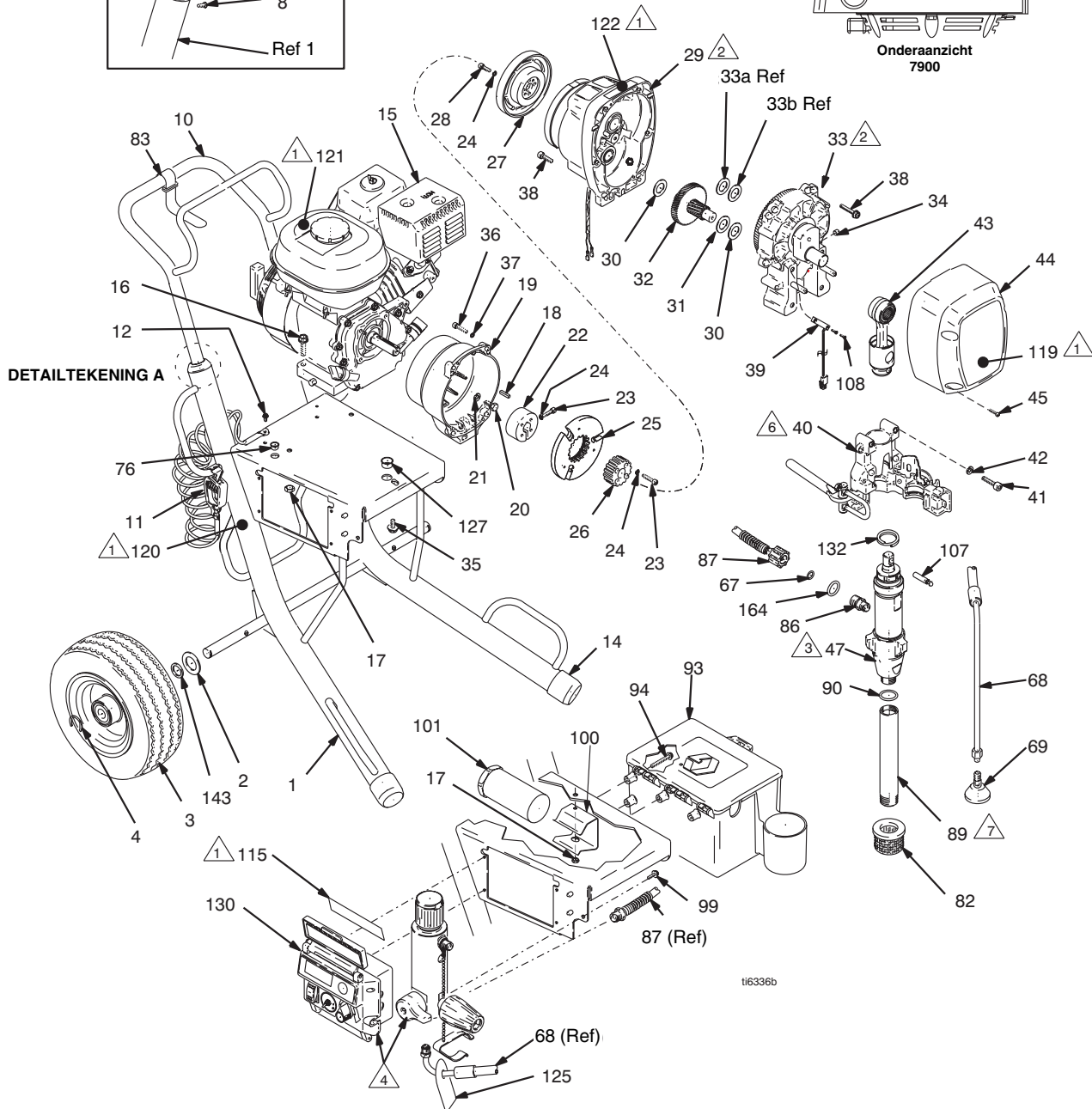
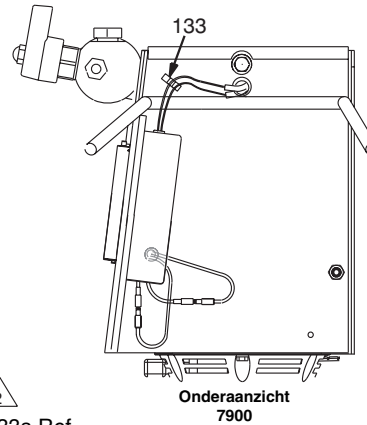
Onderdelenlijst GMAX II 5900/5900HD

Ref	Part	Description	Qty	Ref	Part	Description	Qty
				47		PUMP, displacement	
1	287370	FRAME, cart (5900/7900)	1	287513	(5900), includes 86, 89, 90	1	
2	156306	WASHER, flat	2	287579	(5900HD), includes 86	1	
3	119509	WHEEL, pneumatic (5900/7900)	2	67	111457	O-RING	1
4	15E891	CLIP, retaining	2	68	244240	HOSE, coupled, includes 69	1
5	191084	SLEEVE, cart (5900/7900)	2	69	241920	DEFLECTOR, threaded	1
6	183350	WASHER	2	76	114678	BUSHING, strain relief	1
7	108068	PIN, spring straight	2	82	189920	STRAINER, (1-11 1/2 npsm)	1
8	108795	SCREW, mach, pnh	5	83	114271	STRAP, retaining	1
9	112827	BUTTON, snap	2	84	238049	FLUID, TSL, 4 oz (not shown)	1
10	245245	HANDLE, cart	1	86	15E802	FITTING, pump, quick disconnect	1
11	237686	WIRE, ground assembly w/ clamp	1	87	287419	HOSE, coupled	1
12	112798	SCREW, thread forming, hex hd	1	89	15E806	TUBE, INTAKE	1
14	276974	CAP, leg	2	90	118494	O-RING	1
15	114530	ENGINE, gas, 5.5 hp, (5900)	1	93*	287253	TOOL BOX, includes 94	1
16	110837	SCREW, flange, hex	2	94*	118852	SCREW, machine, hex washer hd	3
17	110838	NUT, lock	2	99	113161	SCREW, flange, hex hd	3
18	183401	KEY, parallel	1	100	15E736	BRACKET, holder, manual	1
19	15E277	HOUSING, clutch, mach (5900/7900)	1	101	119510	HOLDER, manual	1
20	108842	SCREW, cap, hex hd	4	107	15F110	PIN, pump (5900)	1
21	100214	WASHER, lock	4	108*	114528	SCREW, MACH, PHILLIPS, PNHD	2
22	193680	COLLAR, shaft	1	115	15E854	LABEL, identification	1
23†	108803	SCREW, hex, socket head	6	119		LABEL, identification	
24†	105510	WASHER, lock, spring (hi-collar)	10		15E852	(5900)	1
25†		ARMATURE, clutch, 5 in. (5900/7900)	1		15E980	(5900HD)	1
26†	193510	HUB, armature	1	120▲	15F638	LABEL, warning	1
27†		ROTOR, clutch, 5 in. (5900/7900)	1	121▲	194126	LABEL, warning	1
28†	101682	SCREW, cap, sch	4	122	290228	LABEL, caution	1
29	287465	HOUSING, pinion, 5900	1	125▲	195119	LABEL, warning	1
30	114672	WASHER, thrust (brass)	2	127	119569	BUSHING, strain relief	1
31	114699	WASHER, thrust (steel)	1	130		BOX, control	1
32	287460	GEAR, combination (5900)	1	*	287648	Premium	1
33	287469	HOUSING, drive (5900)	1		287649	Standaard	1
34	116618	MAGNET	1	132	119778	SPRING, RETAINING (5900)	1
35	112395	SCREW, cap, flnghd	1	133	114687	CLIP, RETAINER	1
36	102962	SCREW, cap sch (5900/7900)	4	134*	15F354	FUNNEL, OIL (shown on page 5)	1
37	104008	WASHER, lock, spring (5900/7900)	4	143	116038	WASHER, wave spring	2
38	15C753	SCREW, mach hex hd (5900/7900)	6	164	119790	O-RING	1
39*	119562	SWITCH, reed w/connector	1				
40	287523	HOUSING, bearing (5900)	1	▲		Vervangende waarschuwingslabels, -plaatjes en -kaartjes zijn gratis verkrijgbaar	
41	114666	SCREW, cap, socket hd	4	*		Alleen Premium-spuitapparaten	
42	106115	WASHER, lock spring (hi-collar)	4	†		Zit in koppelingsvervangingsset 241113	
43	287472	ROD, connecting (5900)	1				
44	287511	COVER, front, (5900), includes 45	1				
45	118444	SCREW, mach hex wash hd	4				

Onderdelentekening GMAX II 7900



- 1 Label
- 2 Zie blz. 26 voor de onderdelen.
- 3 Zie handleiding 310894 voor de onderdelen.
- 4 Zie blz. 28 voor de onderdelen.
- 6 Zie blz. 30 voor de onderdelen.
- 7 Wordt gebruikt op High boys; zie blz. 27 voor Low boy.



Onderdelenlijst GMAX II 7900

Ref	Part	Description	Qty	Ref	Part	Description	Qty
				45	118444	SCREW, mach hex wash hd	4
				47	249122	PUMP, displacement (7900), includes 86, 89, 90	1
1	287370	FRAME, cart (5900/7900)	1	67	111457	O-RING	1
2	156306	WASHER, flat	2	68	244240	HOSE, coupled, includes 69	1
3	119509	WHEEL, pneumatic (5900/7900)	2	69	241920	DEFLECTOR, threaded	1
4	15E891	CLIP, retaining	2	76	114678	BUSHING, strain relief	1
5	191084	SLEEVE, cart (5900/7900)	2	82	189920	STRAINER, (1-11 1/2 npsm)	1
6	183350	WASHER	2	83	114271	STRAP, retaining	1
7	108068	PIN, spring straight	2	84	238049	FLUID, TSL, 4 oz (not shown)	1
8	108795	SCREW, mach, pnh	5	86	15E802	FITTING, pump, quick disconnect	1
9	112827	BUTTON, snap	2	87	287419	HOSE, coupled	1
10	245245	HANDLE, cart	1	89	15C857	TUBE, INTAKE	1
11	237686	WIRE, ground assembly w/ clamp	1	90	118494	O-RING	1
12	112798	SCREW, thread forming, hex hd	1	93	287253	TOOL BOX, includes 94	1
14	276974	CAP, leg	2	94	118852	SCREW, machine, hex washer hd	3
15	116080	ENGINE, gas, 6.5 hp, (7900)	1	99	113161	SCREW, flange, hex hd	3
16	110837	SCREW, flange, hex	2	100	15E736	BRACKET, holder, manual	1
17	110838	NUT, lock	2	101	119510	HOLDER, manual	1
18	183401	KEY, parallel	1	107	15F097	PIN, pump (7900)	1
19	15E277	HOUSING, clutch, mach (5900/7900)	1	108*	114528	SCREW, MACH, PHILLIPS, PNHD	2
20	108842	SCREW, cap, hex hd	4	115	15E854	LABEL, identification	1
21	100214	WASHER, lock	4	119	15E853	LABEL, identification	1
22	193680	COLLAR, shaft	1	120▲	15F638	LABEL, danger, English	1
23†	108803	SCREW, hex, socket head	6	121▲	194126	LABEL, warning	1
24†	105510	WASHER, lock, spring (hi-collar)	10	122	290228	LABEL, caution	1
25†		ARMATURE, clutch, 5 in. (5900/7900)	1	125▲	195119	LABEL, warning	1
26†	193510	HUB, armature	1	127	119569	BUSHING, strain relief	1
27†		ROTOR, clutch, 5 in. (5900/7900)	1	130		BOX, control	1
28†	101682	SCREW, cap, sch	4	*	287648	Premium	1
29	287466	HOUSING, pinion, 7900	1		287649	Standard	1
30	114672	WASHER, thrust (brass)	2	132	119677	SPRING, RETAINING (7900)	1
31	114699	WASHER, thrust (steel)	1	133	114687	CLIP, RETAINER	1
32	287459	GEAR, combination (7900)	1	134*	15F354	FUNNEL, OIL (not shown)	1
33	287470	HOUSING, drive (7900)	1	143	116038	WASHER, wave spring	2
34*	116618	MAGNET	1	164	119790	O-RING	1
35	112395	SCREW, cap, flnghd	1				
36	102962	SCREW, cap sch (5900/7900)	4	▲		Vervangende waarschuwingslabels, -plaatjes en -kaartjes zijn gratis verkrijgbaar	
37	104008	WASHER, lock, spring (5900/7900)	4	*		Alleen Premium-spuitapparaten	
38	15C753	SCREW, mach hex hd(5900/7900)	6	†		Zit in koppelingsvervangingsset 241113	
39*	119562	SWITCH, reed w/connector	1				
40	287524	HOUSING, bearing (7900)	1				
41	112599	SCREW, cap, socket hd	4				
42	112600	WASHER, lock spring (hi-collar)	4				
43	287473	ROD, connecting (7900)	1				
44	287520	COVER, front, (7900), includes 45	1				

Onderdelentekening en -lijst - rondselhuis, aandrijfhuis

Ref 29: rondselhuis

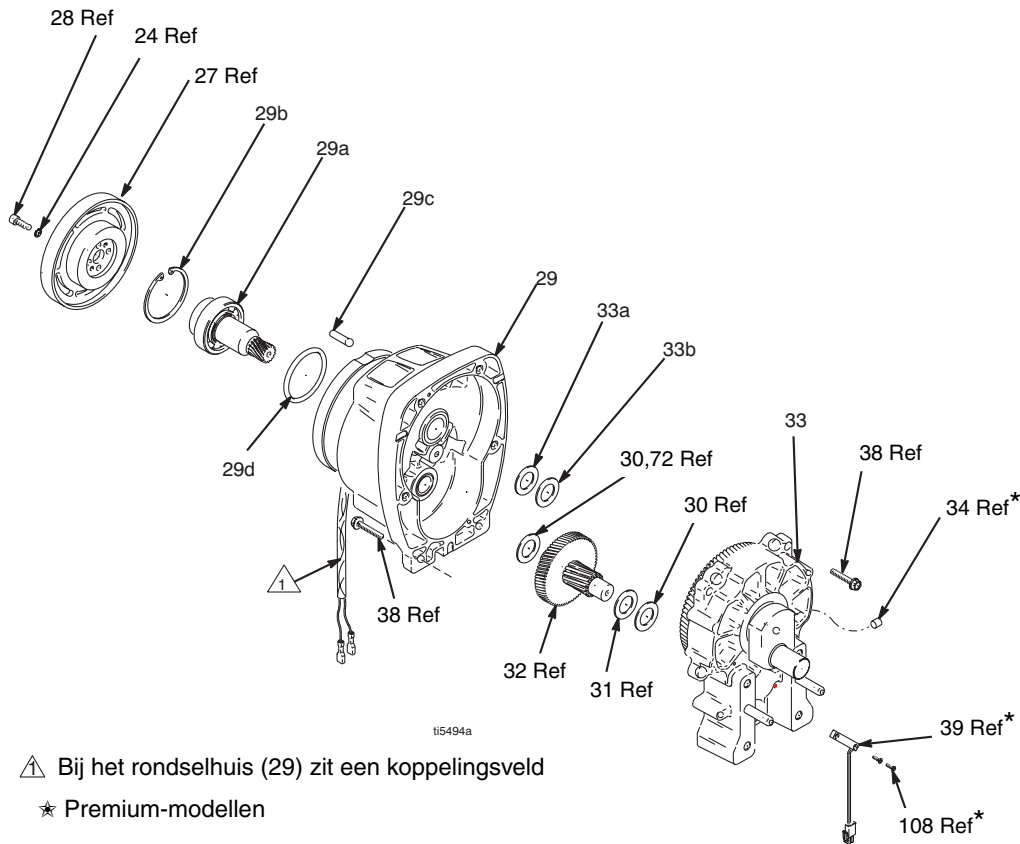
GMAX II 3900: 287463
 GMAX II 5900: 287465
 GMAX II 7900: 287466

Ref 33: aandrijfhuis

GMAX II 3900: 287467
 GMAX II 5900: 287469
 GMAX II 7900: 287470

Ref	Part	Description	Qty
29		KIT, repair, field	
	287474	3900	1
	287476	5900	1
	287477	7900	1
29a		GEAR, driving, first	
	287525	3900	1
	241114	5900/7900	1
29b		RING, retaining, large	
	113094	3900	1
	112770	5900/7900	1
29c	105489	PIN, dowel	2
29d		O-RING	
	165295	3900	1
	114683	5900/7900	1
33a		WASHER, thrust, steel	
	116191	3900	1
	116192	5900/7900	1

Ref	Part	Description	Qty
33		DRIVE HOUSING	1
33a		WASHER, thrust, steel	
	116191	3900	1
	116192	5900/7900	1
33b		WASHER, thrust, brass	
	107089	3900	1
	194173	5900/7900	1

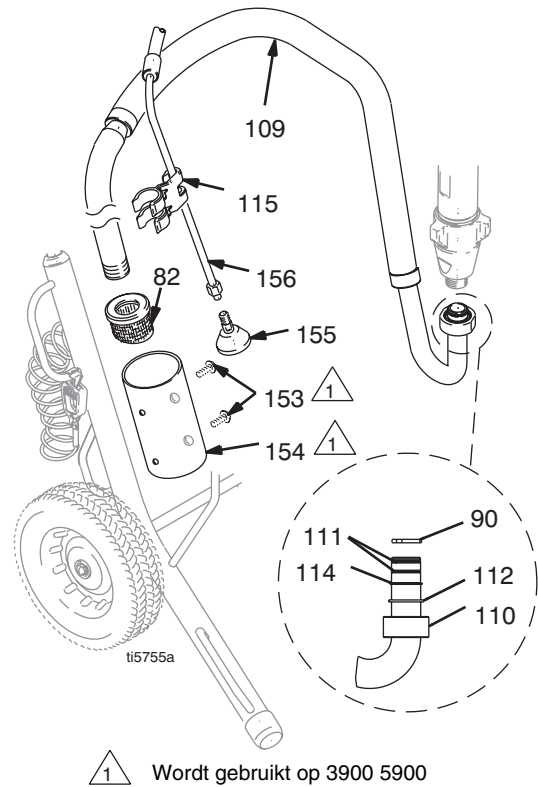


LoBoy-aanzuigsets

GMAX II 3900/5900 set: 287631

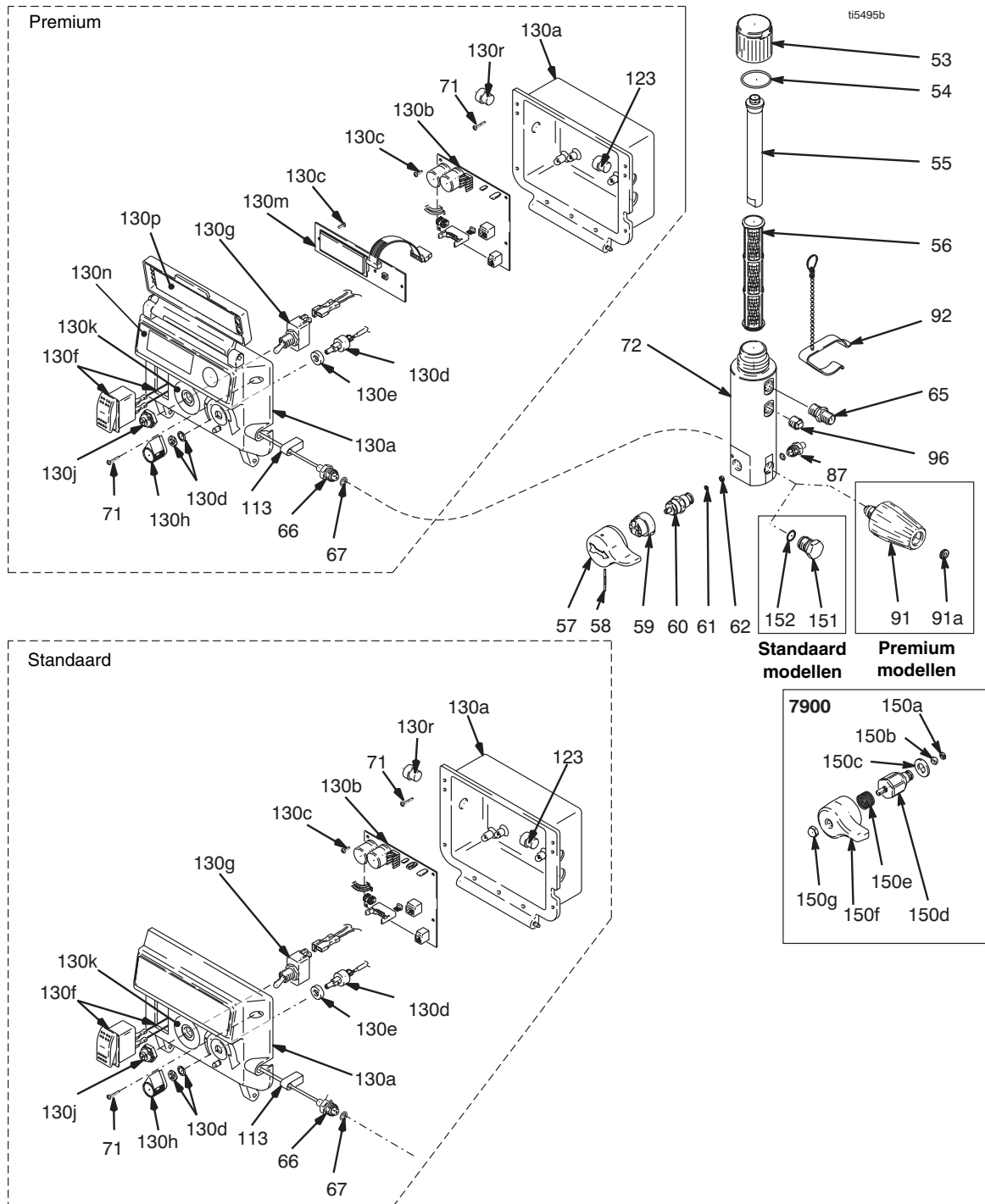
GMAX II 7900 set: 287541

Ref	Part	Description	Qty
82	189920	STRAINER, 1-11 1/2 npsm	1
90		O-RING	
	115099	3900/5900	1
	119566	7900	1
109		HOSE, suction	
	287537	3900/5900	1
	287540	7900	1
110	15C980	NUT, jam	1
111	117559	O-RING	2
112	15C981	WASHER, suction, swivel	1
114	118505	RING, retaining, external	1
115		CLIP, drain line	
	15D000	3900/5900	1
	196723	7900	1
153		SCREW	
	108795	3900/5900	2
	NONE	7900	
154		TUBE	
	15E952	3900/5900	1
	NONE	7900	
155	241920	DEFLECTOR	1
156		HOSE, drain, includes 155	
	287654	3900/5900	1
	246331	7900	1



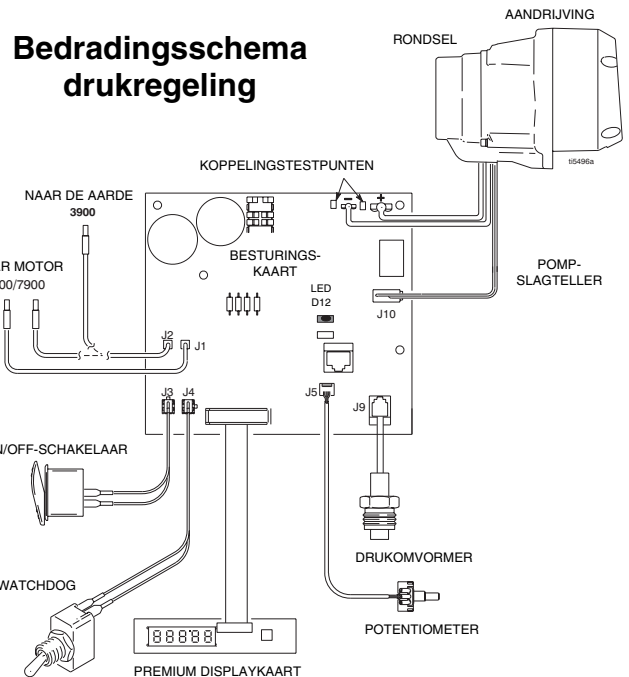
Onderdelentekening drukregeling en filter

Alle modellen



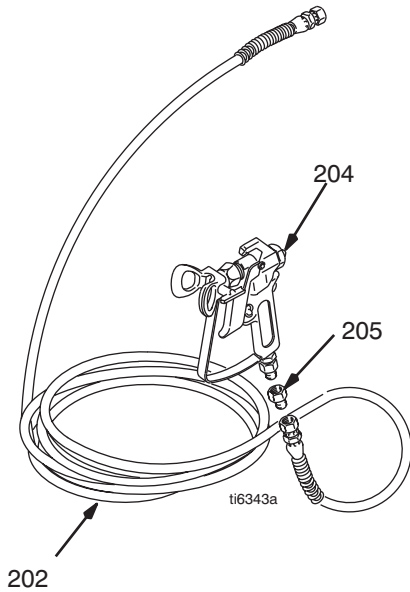
Onderdelenlijst drukregeling en filter

REF	PART	DESCRIPTION	QTY	REF	PART	DESCRIPTION	QTY
		Filter Replacement Kit		150b†◆	193709	SEAT, valve	1
	287510	3900/5900		150c†◆	114797	GASKET	1
	287517	7900		150d†◆		VALVE	1
53*†	15C765	CAP, filter	1	150e†	114708	SPRING, compression	1
54*†	117285	O-RING	1	150f†	194102	HANDLE, valve	1
55*†	15C766	TUBE, diffusion	1	150†g	114688	NUT, cap, hex, hd	1
56*†	244067	FILTER, fluid	1	151	248314	PLUG, (Standard) includes 152	1
57*	15C780	HANDLE	1	152	15D541	O-RING, Standard)	1
58*	15C972	PIN, grooved	1	*		Zit in filtervervangingsset 287510	
59*	224807	BASE, valve	1	†		Zit in filtervervangingsset 287517	
60*‡	235014	VALVE, drain, replacement kit	1	‡		Zit in de vervangingsset voor het aftapventiel 235014	
61*‡	15E022	SEAT, valve	1	◆		Zit in de vervangingsset voor et aftapventiel 245103	
62*‡	111699	GASKET, seat, valve	1	★		Alleen Premium-modellen	
65*	164672	ADAPTER (3900/5900)	1				
†	162485	ADAPTER (7900)	1				
66*†	243222	TRANSDUCER, pressure contl	1				
67*†	111457	O-RING	1				
71	116585	SCREW, mach, pnh, sems	6				
72*†	15E284	HOUSING, filter	1				
87	287419	HOSE, coupled	1				
91★	287293	VALVE, auto clean, includes 91a	1				
91a★	115524	GASKET	1				
92★	244346	KIT, repair, clamp, trigger	1				
96*†	104813	PLUG, pipe	1				
113	15E925	GASKET, TRANSDUCER	1				
123	119545	BUSHING, strain, relief	1				
130		Control Box					
130a★	287648	Premium	1				
130a	287649	Standard	1				
130b	287516	CONTROL, board	1				
130c	117317	SCREW, pan head	4				
130d	241443	POTENTIOMETER	1				
130e	198650	SPACER, shaft	1				
130f	116752	SWITCH, rocker	1				
130g	119541	SWITCH, toggle	1				
130h	116167	KNOB, potentiometer	1				
130j	195428	BOOT, toggle	1				
130k	15E857	LABEL, identification	1				
130m★	287515	DISPLAY, LCD, GMAX	1				
130n★	15E855	LABEL	1				
130p	15E858	LABEL, identification	1				
130r	119545	BUSHING, strain relief	1				
150		DRAIN VALVE (7900)					
150a†◆	193710	SEAL, valve	1				

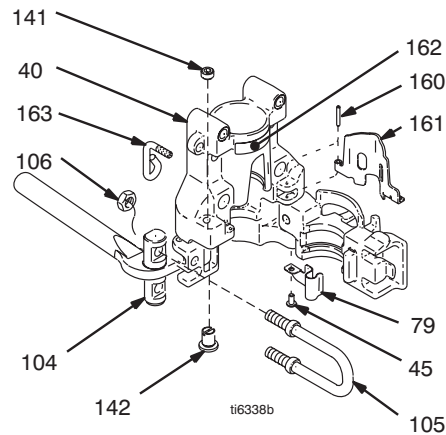


Onderdelen - spuitapparaten, RAC™ X tip, pistool en slang

Modellen 248685, 248686, 248689, 248690, 248702, 249703 bevat onderdelen 201 t/m 204 of 205



Ref 40: lagerhuis



Ref	Part	Description	Qty
201	248686	Hi-Boy Sprayer (3900) See parts list on page 20	1
	248690	Hi-Boy Sprayer (5900) See parts list on page 22	1
	248703	Hi-Boy Sprayer (7900) See parts list on page 24	1
	248685	Lo-Boy Sprayer (3900) See parts list on page 20, 27	1
	248689	Lo-Boy Sprayer (5900) See parts list on page 22, 27	1
	248702	Lo-Boy Sprayer (7900) See parts list on page 24, 27	1
202	240794	HOSE, grounded, nylon; 1/4 in. ID; cpld 1/4 npsm(fbe); 50 ft (15 m); spring guards both ends; 3300 psi (228 bar, 22.8 MPa) (3900/5900)	1
	240797	HOSE, grounded, nylon; 3/8 in. ID; cpld 1/4 npsm(fbe); 50 ft (15 m); spring guards both ends; 3300 psi (228 bar, 22.8 MPa) (5900HD/7900)	1
204	246220	CONTRACTOR II SPRAY GUN Includes RAC X 517-size SwitchTip and HandTite Guard. See 309639 for parts. (3900/5900/7900)	1
	241705	TEXTURE SPRAY GUN Includes GHD527 SwitchTip and Guard. See 308491 for parts. (5900HD)	1
205	159841	BUSHING, 3/8 x 1/4 in. (5900HD/7900)	1

Ref	Part	Description	Qty
40		HOUSING, bearing	
45	118444	SCREW, mach hex wash hd	1
79	15E975	CLIP, spring	1
104	15E779	PIN, housing, bearing	1
	15E625	3900	1
	15E625	5900/7900	1
105	15E765	LATCH, housing, bearing	1
	15E687	3900	1
	15E687	5900/7900	1
106	102040	NUT, lock hex	1
	111040	3900	1
	111040	5900/7900	1
141	15F503	SCREW, set, socket hd	1
142	15F498	SCREW, adjustment	1
160		PIN	
	101579	3900/7900	1
	119284	5900	1
161		SHIELD	
	15F384	3900	1
	15F386	5900	1
	15F383	7900	1
162	187436	LABEL, torque	1
163	15F116	LATCH	1

Technische gegevens

Honda GX120 motor	
ANSI vermogen bij 3600 t/min	4,0 pk (3,0 kW)
Honda GX160 motor	
ANSI vermogen bij 3600 t/min	5,5 pk (4,1 kW)
Honda GX 200 motor	
ANSI vermogen bij 3600 t/min	6,5 pk (4,8 kW)
Maximum werkdruk	
	3300 psi (228 bar, 22,8 MPa)
Geluidsniveau	
Geluidsvermogen	105 dBa conform ISO 3744
Geluidsdruk	96 dBa gemeten op 3,1 ft. (1 m)
Maximum opbrengst	
3900	1,25 gpm (4,73 liter/min)
5900/5900HD	1,60 gpm (6,06 liter/min)
7900	2,20 gpm (8,33 liter/min)
Maximum tipformaat	
3900	1 pistool met 0,036 in. tip
	2 pistolen met 0,023 in. tip
	3 pistolen met 0,018 in. tip
5900/5900HD	1 pistool met 0,043 in. tip
	2 pistolen met 0,029 in. tip
	3 pistolen met 0,023 in. tip
7900	4 pistolen met 0,019 in. tip
	1 pistool met 0,048 in. tip
	2 pistolen met 0,035 in. tip
	3 pistolen met 0,027 in. tip
	4 pistolen met 0,023 in. tip
Inlaatzeef voor verf	maasgrootte 12 (893 micron) roestvaststalen zeef, herbruikbaar
Uitlaatfilter voor verf	maasgrootte 60 (250 micron) roestvaststalen zeef, herbruikbaar
Afmetingen pompinlaat	1-5/16-12 UN-2A
Afmetingen vloeistofuitlaat: 3900/5900	¼ npsm vanaf het materiaalfilter
Afmetingen vloeistofuitlaat: 7900	3/8 npsm vanaf het materiaalfilter
Bevochtigde delen	verzinkt koolstofstaal, PTFE, nylon, polyurethaan, UHMW polyethyleen, Viton [®] , Delrin [®] , leer, aluminium, wolframcarbide, vernikkeld en verzinkt koolstofstaal, roestvast staal, verchromd
	OPMERKING: Delrin [®] en Viton [®] zijn handelsmerken van de DuPont Company.

Afmetingen

Spuitapparaat (zonder slang en pistool)	Gewicht in kg	Hoogte in cm	Breedte in cm	Lengte in cm
3900	50	80,0	56,5	81,3
5900	64	81,9	62,2	81,9
7900	67	81,9	62,2	83,8

Graco-standaardgarantie

Graco warrants all equipment referenced in this document which is manufactured by Graco and bearing its name to be free from defects in material and workmanship on the date of sale to the original purchaser for use. With the exception of any special, extended, or limited warranty published by Graco, Graco will, for a period of twelve months from the date of sale, repair or replace any part of the equipment determined by Graco to be defective. This warranty applies only when the equipment is installed, operated and maintained in accordance with Graco's written recommendations.

This warranty does not cover, and Graco shall not be liable for general wear and tear, or any malfunction, damage or wear caused by faulty installation, misapplication, abrasion, corrosion, inadequate or improper maintenance, negligence, accident, tampering, or substitution of non-Graco component parts. Nor shall Graco be liable for malfunction, damage or wear caused by the incompatibility of Graco equipment with structures, accessories, equipment or materials not supplied by Graco, or the improper design, manufacture, installation, operation or maintenance of structures, accessories, equipment or materials not supplied by Graco.

This warranty is conditioned upon the prepaid return of the equipment claimed to be defective to an authorized Graco distributor for verification of the claimed defect. If the claimed defect is verified, Graco will repair or replace free of charge any defective parts. The equipment will be returned to the original purchaser transportation prepaid. If inspection of the equipment does not disclose any defect in material or workmanship, repairs will be made at a reasonable charge, which charges may include the costs of parts, labor, and transportation.

Graco's sole obligation and buyer's sole remedy for any breach of warranty shall be as set forth above. The buyer agrees that no other remedy (including, but not limited to, incidental or consequential damages for lost profits, lost sales, injury to person or property, or any other incidental or consequential loss) shall be available. Any action for breach of warranty must be brought within two (2) years of the date of sale.

GRACO MAKES NO WARRANTY, AND DISCLAIMS ALL IMPLIED WARRANTIES OF MERCHANTABILITY AND FITNESS FOR A PARTICULAR PURPOSE, IN CONNECTION WITH ACCESSORIES, EQUIPMENT, MATERIALS OR COMPONENTS SOLD BUT NOT MANUFACTURED BY GRACO. These items sold, but not manufactured by Graco (such as electric motors, switches, hose, etc.), are subject to the warranty, if any, of their manufacturer. Graco will provide purchaser with reasonable assistance in making any claim for breach of these warranties.

In no event will Graco be liable for indirect, incidental, special or consequential damages resulting from Graco supplying equipment hereunder, or the furnishing, performance, or use of any products or other goods sold hereto, whether due to a breach of contract, breach of warranty, the negligence of Graco, or otherwise.

VOOR GRACO-KLANTEN IN NEDERLAND

The Parties acknowledge that they have required that the present document, as well as all documents, notices and legal proceedings entered into, given or instituted pursuant hereto or relating directly or indirectly hereto, be drawn up in English. De partijen zijn zich ervan bewust dat zij hebben geëist dat het onderhavige document, evenals alle documenten, berichtgevingen en wettelijke procedures die worden aangegaan, overhandigd of in gang gezet hetzij als gevolg van hetzij rechtstreeks hetzij indirect in relatie tot het onderhavige worden opgesteld in de Engelse taal.

ADDITIONAL WARRANTY COVERAGE

Graco does provide extended warranty and wear warranty for products described in the Graco Contractor Equipment Warranty Program".

TO PLACE AN ORDER, contact your Graco distributor, or call **1-800-690-2894** to identify the nearest distributor.

All written and visual data contained in this document reflects the latest product information available at the time of publication. Graco reserves the right to make changes at any time without notice.

This manual contains English GN 310893 MM 310893

Headquarters: Minneapolis

International Offices: Belgium, Korea, China, Japan

GRACO INC. P.O. BOX 1441 MINNEAPOLIS, MN 55440-1441

<http://www.graco.com>

PRINTED IN U.S.A. 2/2005, Revised 3/2005, Audited 3/2005