

GMAX™ 3400, GMAX™ II 3900/5900/7900 en TexSpray 5900HD/7900HD airless spuitapparaten

333296C
NL

**Alleen voor professioneel gebruik.
Niet goedgekeurd voor gebruik in Europese locaties met ontploffingsgevaar.
Voor het aanbrengen van architecturale verf en coatings.**

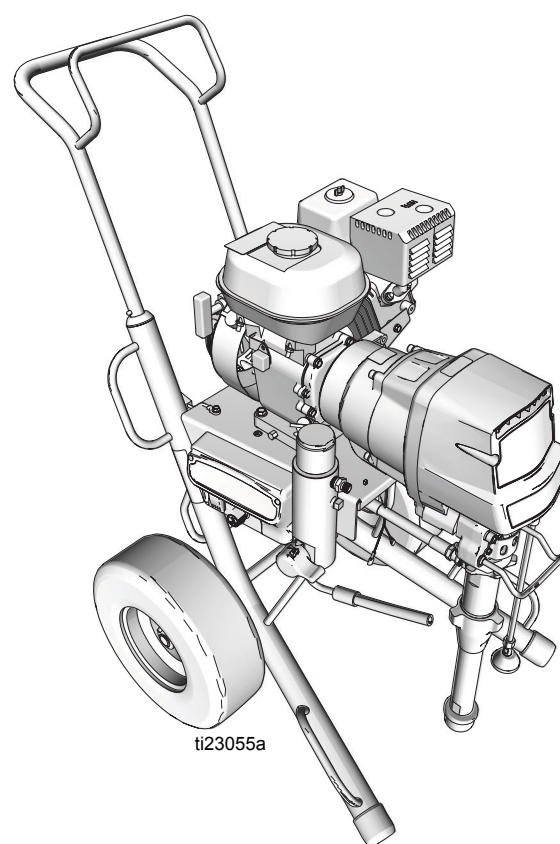
Maximale werkdruk: 22,8 MPa (228 bar, 3300 psi)



Belangrijke veiligheidsinstructies

Lees alle waarschuwingen en instructies in deze handleiding en de handleiding van de gasmotor.
Bewaars deze instructies.

GMAX 3400					
Model:	Standaard				
16W863	✓				
GMAX II 3900					
Model:	Standaard	ProContractor	Lo-Boy	RentalPro 360G	
16W865	✓				
16W866			✓		
16W867		✓			
16W984				✓	
GMAX II 5900					
Model:	Standaard	ProContractor	Lo-Boy	Ironman	Transformeer -baar
16W869	✓				
16W870			✓		
16W871		✓			
16W881				✓	
16W873					✓
GMAX II 7900					
Model:	Standaard	ProContractor	Lo-Boy	Ironman	Roof Rig
16W883	✓				
16W884			✓		
16W885		✓			
16W887				✓	
16W987					✓
TexSpray 5900HD					
Model:	Standaard	ProContractor			
16W889	✓				
16W882		✓			
TexSpray 7900HD					
Model:	Standaard	ProContractor	Ironman		
16W890	✓				
16W888		✓			
16X949			✓		



**Bijbehorende
handleidingen:**

Onderdelen 332921

Inhoudsopgave

Inhoudsopgave	2	Reinigen	19
Waarschuwing	3	Onderhoud	21
Identificatie van de onderdelen	5	Drukontlastingsprocedure	21
Standaardmodellen (3400, 3900, 5900, 5900HD, 7900, 7900HD)	5	Problemen opsporen en verhelpen	22
ProContractor-modellen (3900, 5900, 7900, 5900HD, 7900HD)	6	Vloeistofpomp blijft werken	24
Ironman-modellen (5900, 7900, 7900HD)	7	Storing aan het bedieningspaneel	25
Lo-Boy-modellen (3900, 5900, 7900)	8	Storingen aan het bedieningspaneel (stappen) .	26
Transformeerbare modellen (5900)	9	Transformeerbare elektrische motor gaat niet aan 27	
Drukontlastingsprocedure	10	Transformeerbare elektrische motor werkt niet (stappen)	28
Aarding	10	Transformeerbare elektrische motor - Geen wisselstroom naar bedieningspaneel spuitapparaat	29
Opstelling	11	Uitsluitend transformeerbare modellen:	12
Uitsluitend transformeerbare modellen:	12	Berichten op de digitale display	31
Opstarten	13	Rondselassemblage/koppelingsanker/klem	32
Switch Tip™-beschermerconstructie	14	Rondselassemblage/koppelingsanker verwijderen 32	
Spuiten	14	Installatie	33
Verstoppingen in de tip verwijderen	15	De klem verwijderen	33
WatchDog™-beschermings- systeem (alleen voor ProContractor- en Ironman-apparaten)	15	De klem installeren	33
Slangenhaspel (alleen voor ProContractor-apparaten)	16	Technische informatie	34
Digitaal traceersysteem (voor ProContractor- en Ironman-apparaten) 17		Standaardgarantie van Graco	38
.....	18		

Waarschuwing

De onderstaande waarschuwingen betreffen de installatie, het gebruik, de aarding, het onderhoud en de reparatie van deze apparatuur. Het symbool met het uitroepteken verwijst naar een algemene waarschuwing en de gevarensymbolen verwijzen naar procedurespecifieke risico's. Als u deze symbolen in de handleiding of op de waarschuwingslabels ziet, raadpleeg dan deze Waarschuwingen. Productspecifieke gevarensymbolen en waarschuwingen die niet in dit hoofdstuk staan beschreven, staan vermeld in de gehele handleiding waar deze van toepassing zijn.

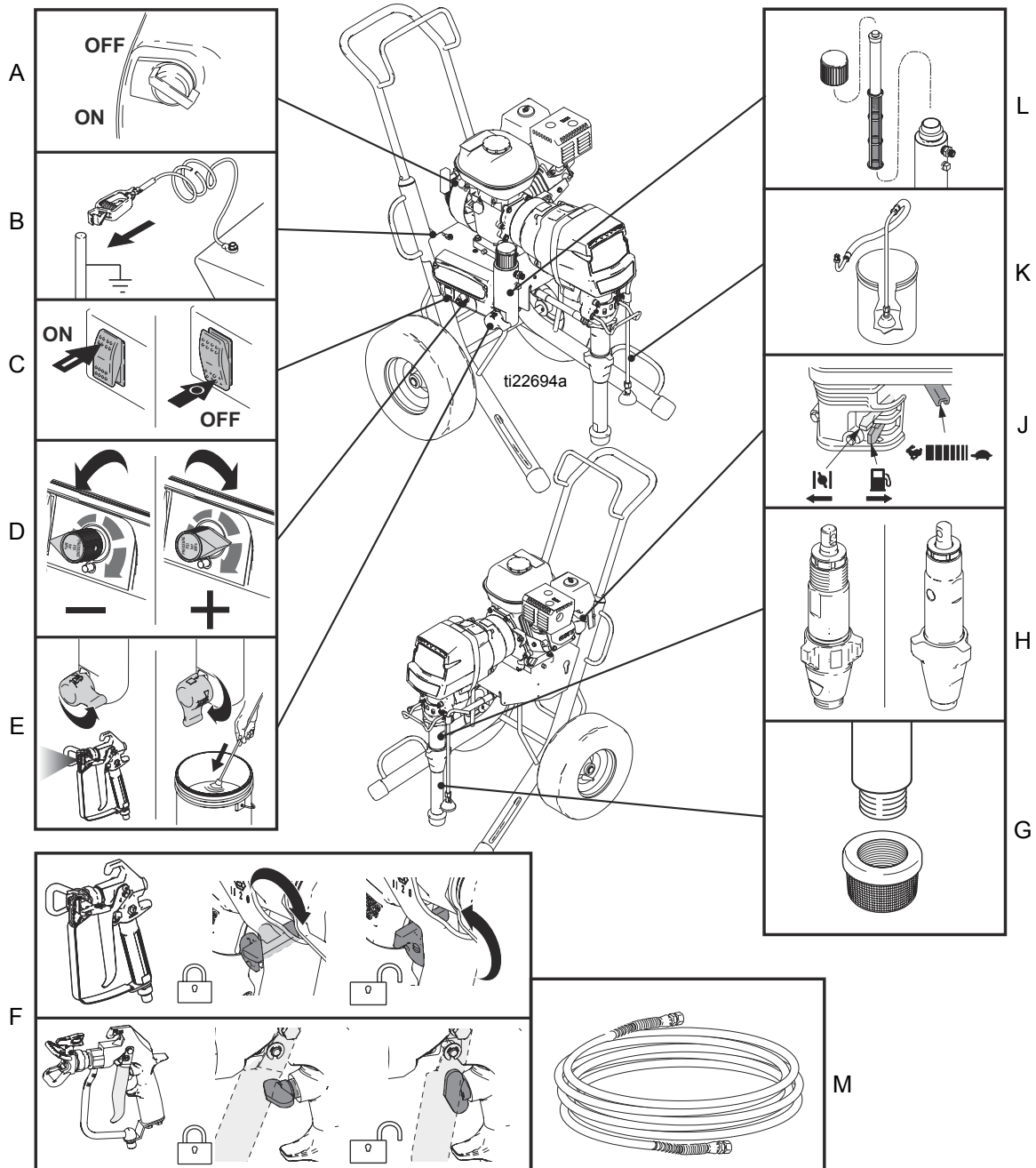
 <h2 style="margin: 0;">WAARSCHUWING</h2>	
   	<p>BRAND- EN EXPLOSIEGEVAAR</p> <p>Ontvlambare dampen in het werkgebied, zoals die van oplosmiddelen en verf, kunnen ontbranden of exploderen. Ter voorkoming van brand en explosies:</p> <ul style="list-style-type: none"> • Gebruik de apparatuur alleen in goed geventileerde ruimtes. • Vul de brandstoftank niet als de motor draait of als hij heet is; zet de motor uit en laat hem afkoelen. Brandstof is zeer brandbaar en kan ontbranden of exploderen als het op een heet oppervlak wordt gemorst. • Zorg dat er geen ontstekingsbronnen zijn, zoals waakvlammen, sigaretten, draagbare elektrische lampen en kunststof druppelvangers (deze kunnen statische vonkoverslag geven). • Houd het werkgebied vrij van afval, inclusief oplosmiddelen, poetslappen en benzine. • Haal geen stekkers uit stopcontacten, steek geen stekkers in stopcontacten en doe geen lampen aan of uit als er brandbare dampen aanwezig zijn. • Aard alle apparatuur in de werkomgeving. Zie de instructies onder Aarding. • Gebruik alleen geaarde slangen. • Houd het pistool stevig tegen de zijkant van een geaarde emmer gedrukt terwijl u in de emmer spuit. Gebruik geen gevoerde emmers tenzij ze antistatisch of geleidend zijn. • Leg de bediening onmiddellijk stil als er zich statische vonken voordoen of u een schok ervaart. Gebruik het systeem pas weer als u de oorzaak van het probleem kent en het probleem is verholpen. • Zorg dat er altijd een werkend brandblusapparaat op de werkplek aanwezig is.
  	<p>GEVAAR VOOR INJECTIE DOOR DE HUID</p> <p>Door spuitmateriaal onder hoge druk kunnen giftige stoffen door de huid dringen en ernstig lichamelijk letsel veroorzaken. Laat u onmiddellijk behandelen door een medisch specialist indien er zich een injectie voordoet.</p> <ul style="list-style-type: none"> • Richt het pistool niet op mensen of dieren en spuit niet naar mensen of dieren. • Vermijd contact met de handen of andere lichaamsdelen bij de ontlading. Probeer bijvoorbeeld nooit lekkages te stoppen met een lichaamsdeel. • Gebruik altijd de spuittipbeschermer. Spuit nooit zonder dat de spuittipbeschermer op zijn plaats is aangebracht. • Gebruik Graco-spuittips. • Wees voorzichtig bij het reinigen en vervangen van de spuittips. Als de spuittip verstopt raakt tijdens het spuiten, volgt u de Drukontlastingsprocedure om het apparaat uit te schakelen en de druk te ontlasten alvorens u de spuittip verwijdert om hem te reinigen. • Laat het apparaat nooit in werking of onder druk staan als er geen toezicht is. Schakel het apparaat uit wanneer deze niet wordt gebruikt en volg de Drukontlastingsprocedure om het apparaat uit te schakelen. • Controleer de slangen en onderdelen op tekenen van beschadiging. Vervang alle beschadigde slangen of onderdelen. • Dit systeem kan tot 22,8 MPa (228 bar, 3300 psi) produceren. Gebruik reserveonderdelen of hulpstukken van Graco met een vermogen van minimaal 22,8 MPa (228 bar, 3300 psi). • Vergrendel de trekker altijd wanneer u niet spuit. Ga na of de vergrendeling van de trekker correct werkt. • Controleer of alle aansluitingen goed vast zitten voor u het systeem gaat gebruiken. • Zorg ervoor dat u weet hoe u het apparaat moet stopzetten en de druk snel kunt ontlasten. Zorg dat u vertrouwd bent met de bedieningsknoppen.
 	<p>GEVAAR VAN BEWEGENDE ONDERDELEN</p> <p>Bewegende onderdelen kunnen vingers en andere lichaamsdelen afknellen, amputeren of snijwonden veroorzaken.</p> <ul style="list-style-type: none"> • Blijf uit de buurt van bewegende onderdelen. • Laat apparatuur niet draaien als de beschermwanden of -kappen zijn verwijderd. • Apparatuur die onder druk staat, kan zonder waarschuwing starten. Voordat u de apparatuur controleert, verplaatst of er onderhoud aan uitvoert, voert u eerst de Drukontlastingsprocedure uit en koppelt u alle voedingsbronnen los.

! WAARSCHUWING

 	<p>GEVAAR VAN VERKEERD GEBRUIK VAN DE APPARATUUR Verkeerd gebruik kan leiden tot dodelijke ongevallen of ernstig letsel.</p> <ul style="list-style-type: none"> • Bedien het systeem niet als u moe bent of onder invloed bent van alcohol of geneesmiddelen. • Overschrijd nooit de maximale werkdruk en de maximale bedrijfstemperatuur van het zwakste onderdeel in uw systeem. Zie de Technische gegevens van alle apparatuurhandleidingen. • Gebruik vloeistoffen en oplosmiddelen die geschikt zijn voor de bevochtigde onderdelen van de apparatuur. Zie de Technische gegevens van alle apparatuurhandleidingen. Lees de waarschuwingen van de fabrikant van de gebruikte vloeistoffen en oplosmiddelen. Vraag de leverancier of de verkoper van het materiaal om het veiligheidsinformatieblad (VIB of MSDS) voor alle informatie over het materiaal dat u gebruikt. • Verlaat de werkplaats niet als de apparatuur in werking is of onder druk staat. • Schakel alle apparatuur uit en volg de Drukontlastingsprocedure wanneer de apparatuur niet wordt gebruikt. • Controleer de apparatuur dagelijks. Repareer of vervang versleten of beschadigde onderdelen onmiddellijk; vervang ze enkel door originele Graco-reserveonderdelen. • Breng geen veranderingen of wijzigingen in de apparatuur aan. Veranderingen of aanpassingen kunnen veiligheidsrisico's inhouden en ertoe leiden dat de goedkeuringen van agentschappen ongeldig worden. • Zorg dat alle apparaten gekeurd en goedgekeurd zijn voor de omgeving waarin u ze gebruikt. • Gebruik apparatuur alleen voor het beoogde doel. Neem contact op met uw leverancier voor meer informatie. • Houd slangen en kabels uit de buurt van plaatsen met druk verkeer, scherpe randen, bewegende onderdelen en hete oppervlakken. • Zorg dat er geen kink in slangen komt en buig ze niet te ver door; verplaats het apparaat nooit door aan de slang te trekken. • Houd kinderen en dieren weg uit het werkgebied. • Houd u aan alle geldende veiligheidsvoorschriften.
	<p>GEVAAR VAN ALUMINIUM ONDERDELEN ONDER DRUK Het gebruik van vloeistoffen die niet compatibel zijn met aluminium in apparatuur die onder druk staat, kan leiden tot ernstige chemische reacties en kan ervoor zorgen dat de apparatuur stuk gaat. Wanneer u deze waarschuwing niet opvolgt, kan dat leiden tot overlijden, ernstig lichamelijk letsel of materiële schade.</p> <ul style="list-style-type: none"> • Gebruik geen 1,1,1-trichloorethaan, methyleenchloride, andere halogeenkoolwaterstof-oplosmiddelen of vloeistoffen die dergelijke oplosmiddelen bevatten. • Veel andere vloeistoffen kunnen stoffen bevatten die kunnen reageren met aluminium. Neem contact op met uw materiaalleverancier om te weten welke materialen compatibel zijn.
	<p>GEVAAR VAN KOOLMONOXIDE Uitlaatgassen bevatten giftig koolmonoxide, een kleurloos en reukloos gas. Inademing van koolmonoxide kan tot de dood leiden.</p> <ul style="list-style-type: none"> • Gebruik het apparaat niet in een afgesloten ruimte.
	<p>GEVAAR VAN GIFTIGE VLOEISTOFFEN OF DAMPEN Giftige vloeistoffen of dampen kunnen ernstig letsel of zelfs de dood veroorzaken als deze in de ogen of op de huid spatten, of ingeademd of ingeslikt worden.</p> <ul style="list-style-type: none"> • Lees de veiligheidsinformatiebladen zodat u de specifieke gevaren kent van de gebruikte vloeistoffen. • Bewaar gevaarlijke vloeistof in goedgekeurde containers en voer ze af conform alle geldende richtlijnen.
	<p>GEVAAR VAN BRANDWONDEN Het oppervlak van de apparatuur en de vloeistof die verhit wordt, kunnen zeer heet worden tijdens het gebruik. Om ernstige brandwonden te vermijden:</p> <ul style="list-style-type: none"> • Raak de warme vloeistof en de apparatuur niet aan.
	<p>PERSOONLIJKE BESCHERMINGSMIDDELEN Draag gepaste beschermingsmiddelen wanneer u zich in de werkruimte bevindt om ernstige letsels zoals oogletsels, gehoorverlies, inademing van giftige dampen en brandwonden te voorkomen. Deze beschermingsmiddelen bestaan onder andere uit:</p> <ul style="list-style-type: none"> • Gezichts- en gehoorbescherming. • Ademhalingstoestellen, beschermende kleding en handschoenen, zoals aanbevolen door de fabrikant van de vloeistof en oplosmiddelen.
	<p>TERUGSLAGGEVAAR Het pistool slaat mogelijk terug bij het overhalen. Als u niet stevig staat, kunt u vallen en ernstig gewond raken.</p>
	<p>PROPOSITION 65 (WET IN CALIFORNIË) De motoruitlaat van dit product bevat chemische stoffen waarvan in de staat California bekend is dat ze kanker, geboortefwijkingen of andere reproductieve schade veroorzaken. Dit product bevat een chemische stof waarvan in de staat Californië bekend is dat ze kanker en geboortefwijkingen of andere reproductieve schade veroorzaakt. Was uw handen na het werken met dit product.</p>

Identificatie van de onderdelen

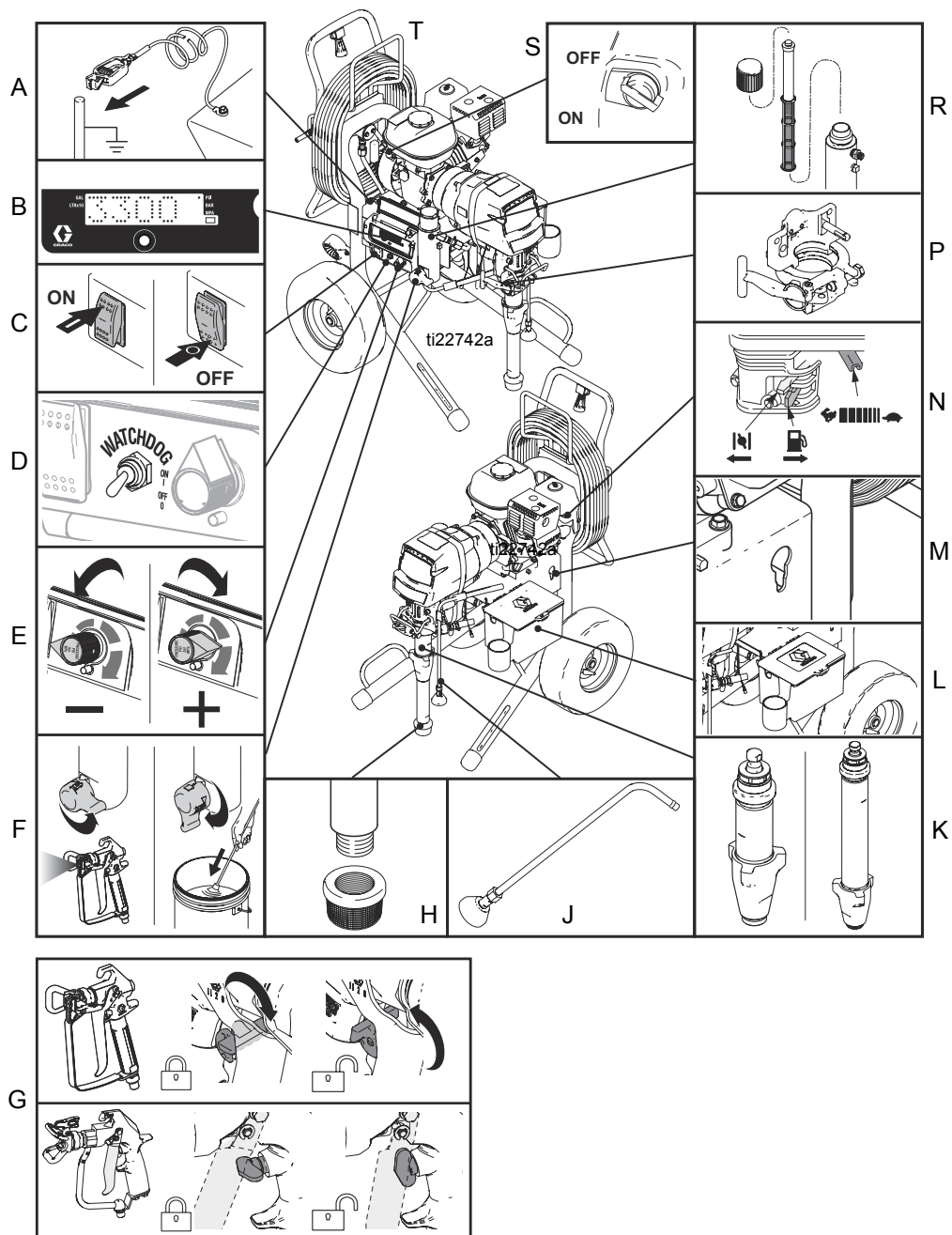
Standaardmodellen (3400, 3900, 5900, 5900HD, 7900, 7900HD)



A	AAN-/UIT-schakelaar van de motor
B	Aardingsklem
C	AAN-/UIT-schakelaar van de pomp
D	Drukregelaar
E	Vulventiel
F	Veiligheidspal pistool

G	Zeef
H	Pomp
J	Motorbediening
K	Afvoerslang
L	Easy Out-pompfilter
M	Slang

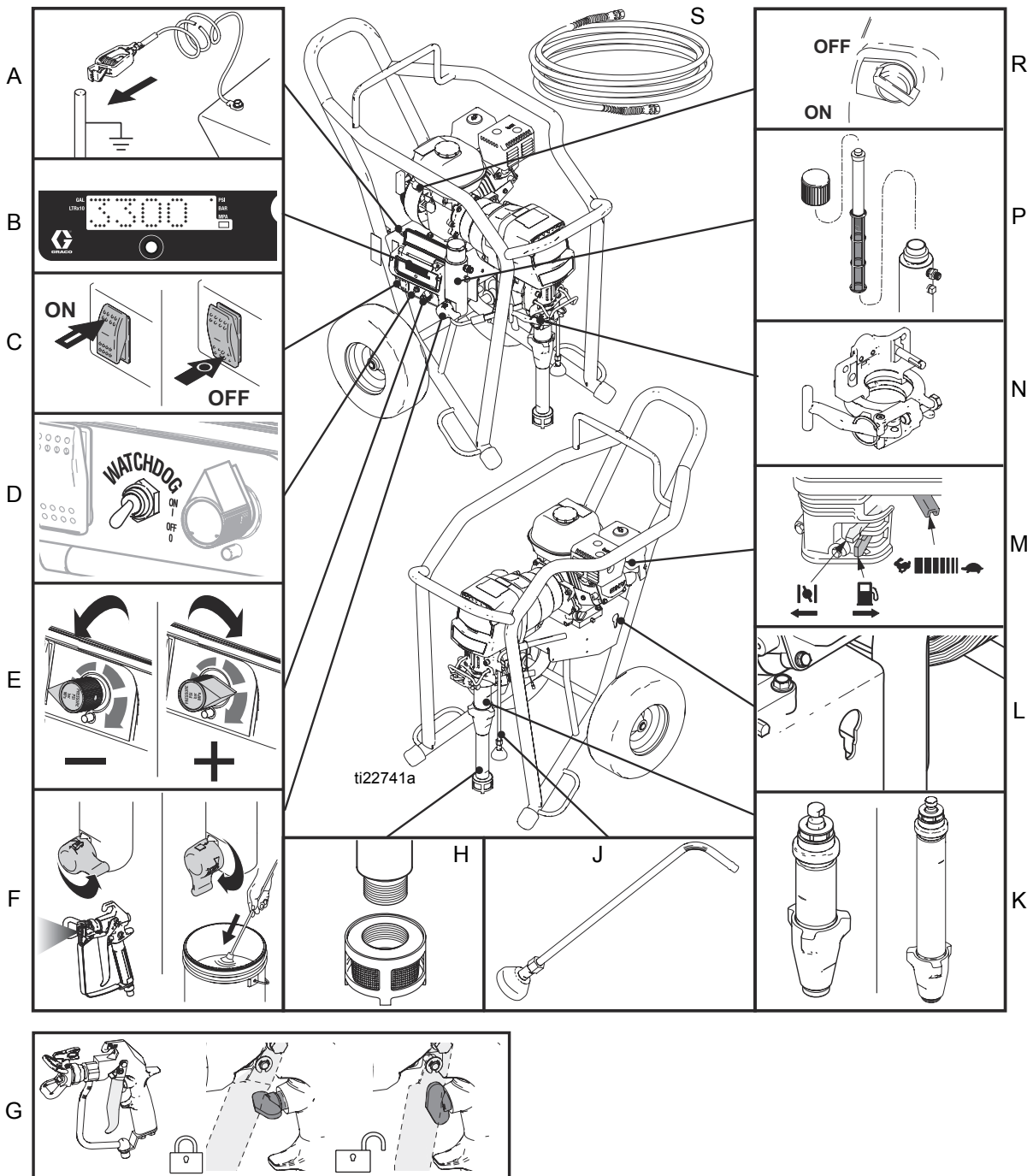
ProContractor-modellen (3900, 5900, 7900, 5900HD, 7900HD)



A	Aardingspoel
B	Smart Control 3.0-display
C	AAN-/UIT-schakelaar van de pomp
D	WatchDog™-schakelaar
E	Drukregelaar
F	Vulventiel
G	Veiligheidspal pistool
H	Zeef
J	Afvoerslang

K	Pomp
L	Gereedschapskist
M	Trekfunctie stang
N	Motorbediening
P	ProConnect™ II-pompklem
R	Filter
S	AAN-/UIT-schakelaar van de motor
T	Slangenhaspel

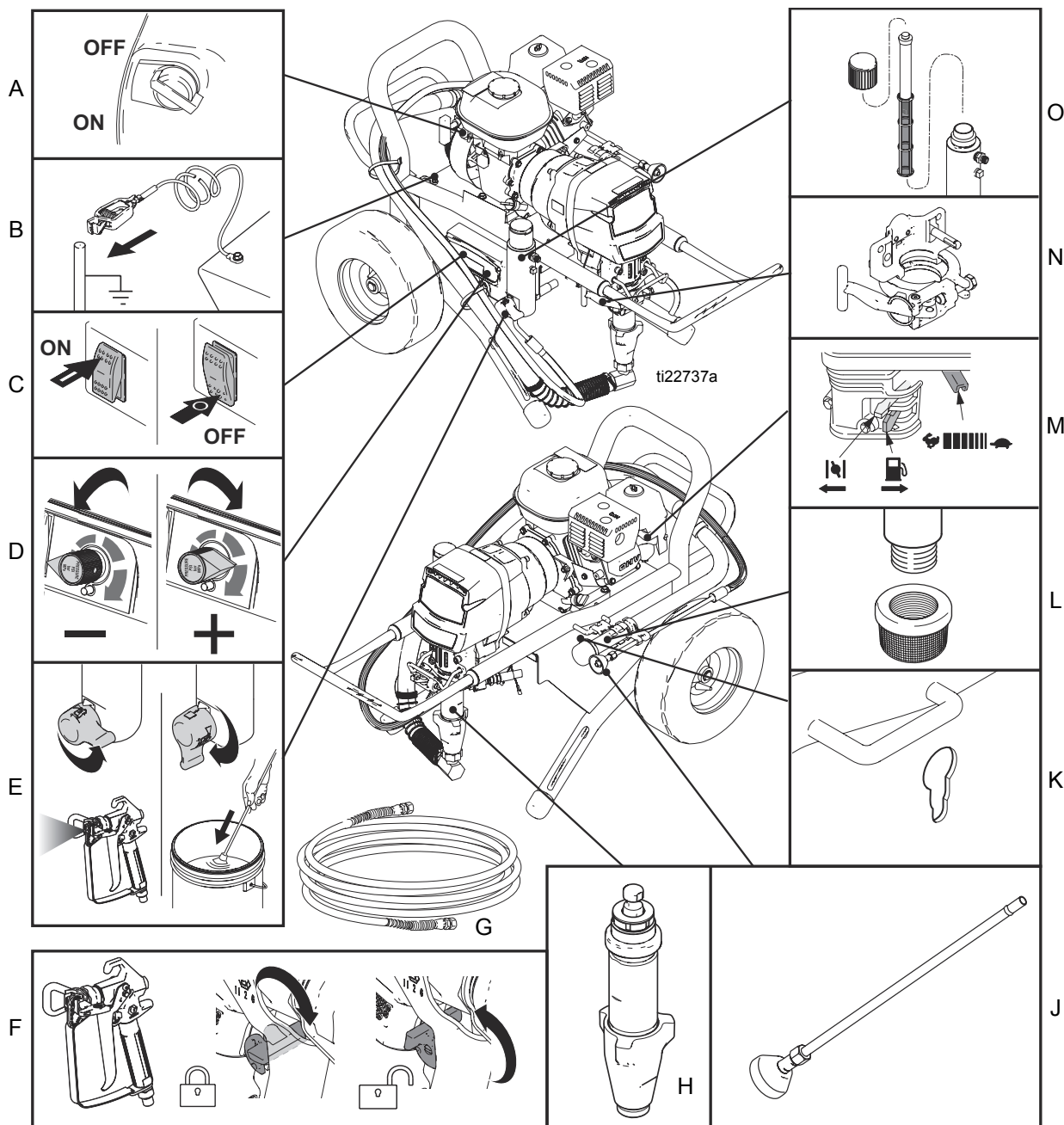
Ironman-modellen (5900, 7900, 7900HD)



A	Aardingspoel
B	Smart Control 3.0-display
C	AAN-/UIT-schakelaar van de pomp
D	WatchDog™-schakelaar
E	Drukregelaar
F	Vulventiel
G	Veiligheidspal pistool
H	Zeef voor intensief gebruik

J	Afvoerslang
K	MaxLife-pomp
L	Trekfunctie stang
M	Motorbediening
N	ProConnect™ II -pompklem
P	Easy Out-pompfilter
R	AAN-/UIT-schakelaar van de motor
S	Slang

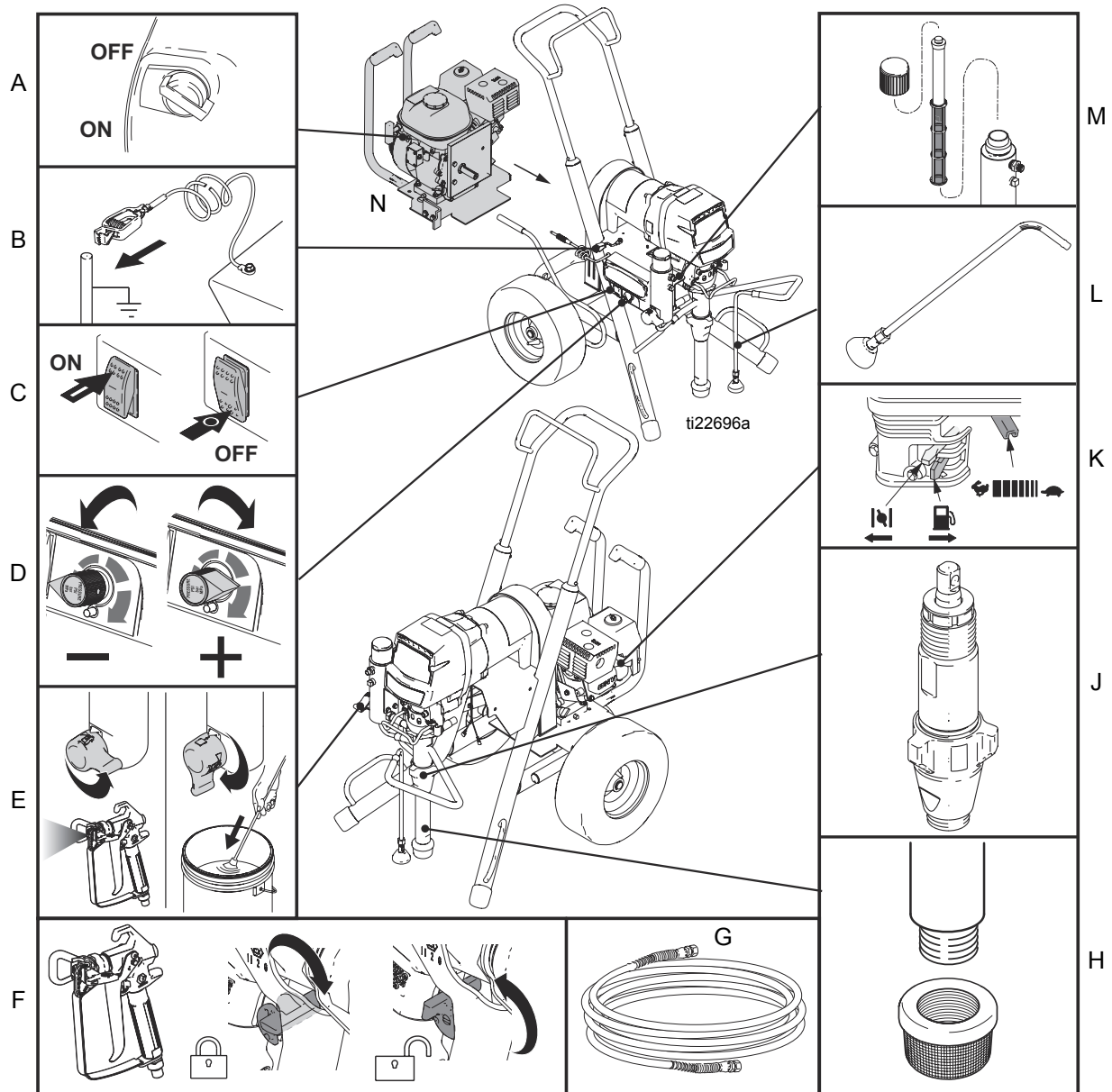
Lo-Boy-modellen (3900, 5900, 7900)



A	AAN-/UIT-schakelaar van de motor
B	Aardingspoel
C	AAN-/UIT-schakelaar van de pomp
D	Drukregelaar
E	Vulventiel
F	Veiligheidspal pistool
G	Slang
H	Pomp

J	Afvoerslang
K	Trekfunctie stang
L	Zeef
M	Motorbediening
N	ProConnect™ II-pompklem
O	Easy Out-pompfilter

Transformeerbare modellen (5900)



A	AAN-/UIT-schakelaar van de motor
B	Aardingspoel
C	AAN-/UIT-schakelaar van de motor
D	Drukregelaar
E	Vulventiel
F	Veiligheidspal pistool
G	Slang

H	Zeef
J	Pomp
K	Motorbediening
L	Afvoerslang
M	Easy Out-pompfilter
N	Power-pack

Drukontlastingsprocedure



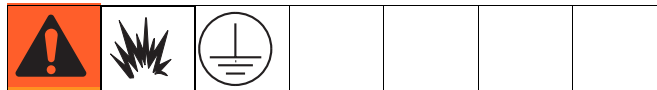
Volg altijd de Drukontlastingsprocedure als u dit symbool ziet.



Het systeem blijft onder druk staan totdat deze handmatig wordt ontlast. Om ernstig letsel veroorzaakt door vloeistof onder druk te voorkomen, zoals injectie door de huid, opspattende vloeistof en bewegende onderdelen, dient u de instructies onder Drukontlastingsprocedure te volgen wanneer u stopt met spuiten en voordat u de apparatuur reinigt, controleert of er onderhoud aan pleegt.

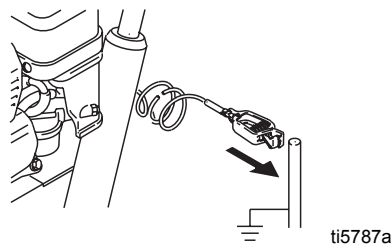
1. Zet de trekker op de veiligheidspal.
2. Zet de ON/OFF-schakelaar van de motor op OFF (UIT).
3. Zet de pompschakelaar op OFF en draai de drukregelaarknop volledig linksom.
4. Haal de trekker van de veiligheidspal. Houd een metalen deel van het pistool stevig tegen de zijkant van een geaarde metalen emmer en druk de trekker van het pistool in om de druk te ontlasten.
5. Zet het pistool op de veiligheidspal.
6. Draai het vulventiel omlaag naar de AFTAP-stand. Laat het vulventiel open zolang niet weer met het pistool gespoten wordt.
7. Als u het vermoedt dat de spuittip of de slang volledig verstopt zit of dat de druk niet volledig ontlast is nadat u de bovenstaande stappen heeft gevolgd; draai dan de ring van de tipbeschermer of de eindkoppeling van de slang HEEL LANGZAAM los en ontlast zo de druk geleidelijk; draai vervolgens de ring of de koppeling helemaal los. Verwijder de verstopping uit de slang of de tip.

Aarding



Deze apparatuur moet worden geaard om het risico op statische vonken te beperken. Statische vonken kunnen tot gevolg hebben dat dampen ontbranden of ontploffen. Aarden biedt de elektrische stroom een ontsnapingsdraad.

Het spuitpistool aarden: bevestig de aardingsklem van het spuitapparaat aan een aarding.



Lucht- en vloeistofslangen: gebruik alleen elektrisch geleidende slangen met een maximale gezamenlijke slanglengte van 150 m (500 ft.), om een goede doorlopende aarding te verkrijgen. Controleer de elektrische weerstand van de slangen. Als de totale weerstand op de massa hoger is dan 29 megaohm, vervang de slang dan onmiddellijk.

Spuitpistool: aard door aansluiting op een goed geaarde vloeistofslang en pomp.

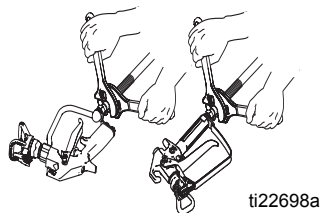
Emmers met oplosmiddel die worden gebruikt bij het spoelen: volg de plaatselijk geldende voorschriften. Gebruik alleen geleidende metalen emmers; plaats ze op een geaarde ondergrond. Plaats de emmer niet op een niet-geleidende ondergrond, zoals papier of karton, aangezien dan de continuïteit van de aarding wordt onderbroken.

Doorlopende aarding handhaven bij het reinigen of het ontlasten van de druk: houd een metalen gedeelte van het spuitpistool stevig tegen een geaarde metalen emmer, spuit vervolgens met het pistool.

Opstelling

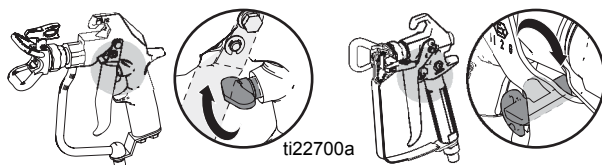


1. **Alle spuitapparaten behalve ProContractor:** sluit de juiste Graco-hogedrukslang aan op het spuitapparaat.
2. **Bepaalde eenheden:** bevestig de flexibele slang op de vloeistofinlaat van het spuitpistool en maak goed vast.



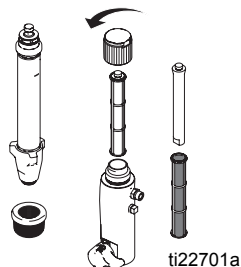
ti22698a

3. Zet het pistool op de veiligheidspal.



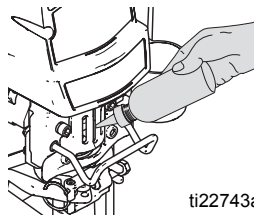
ti22700a

4. Bij het spuiten van textuur verwijdert u de inlaatzeef en de filterkomzeef bij het spuiten van materialen.



ti22701a

5. Vul de halspakkingmoer met TSL om te voorkomen dat de pakking te snel slijt. Doe dit elke keer als u gaat spuiten.



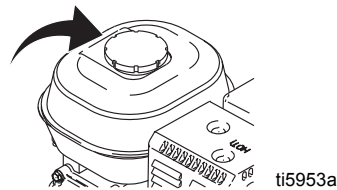
ti22743a

6. Controleer het oliepeil van de motor. Vul bij met SAE 10W-30 (in de zomer) of 5W-20 (in de winter), indien nodig.



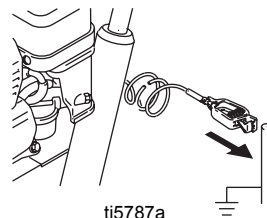
ti5952a

7. Vul de brandstoftank.



ti5953a

8. Bevestig de aardingsklem van het spuitapparaat aan een goede aarding.



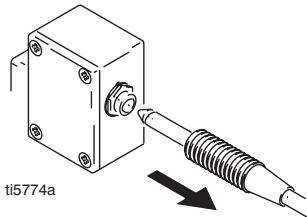
ti5787a

Uitsluitend transformeerbare modellen:

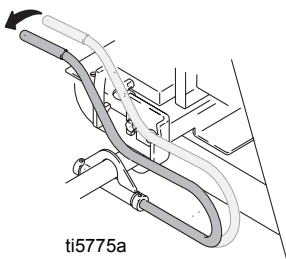


Omzetten van benzinemotor naar elektromotor

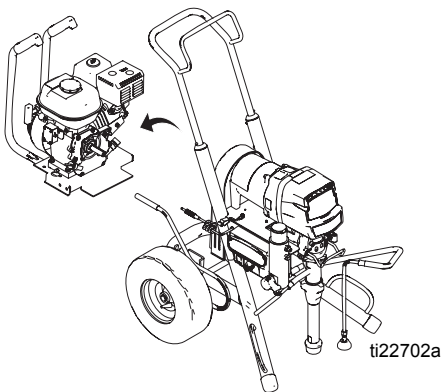
1. Ontkoppel de stroomkabel van de benzinemotor.



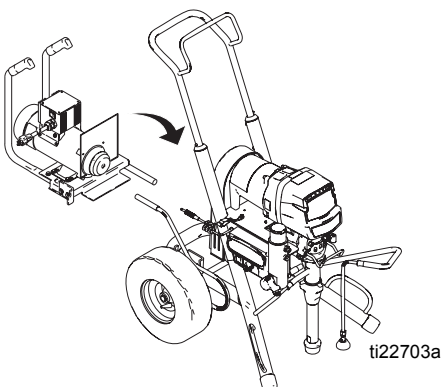
2. Ontlast het draagijzer.



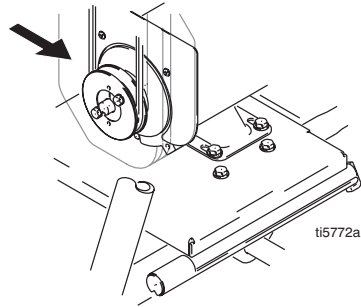
3. Verwijder de benzinemotor; kantel hem en schuif hem naar achteren.



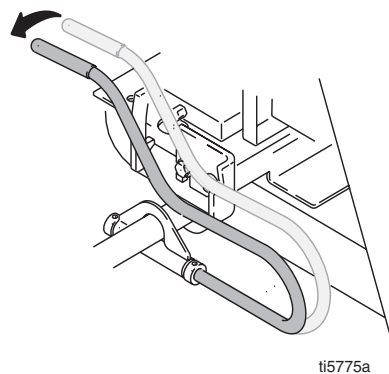
4. Installeer de elektromotor; laat hem erin vallen en druk hem naar voren.



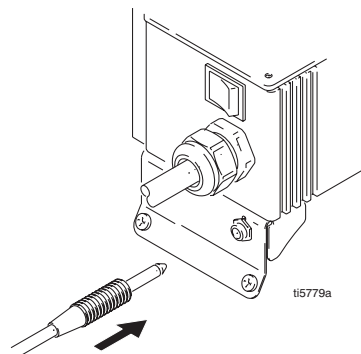
5. Kijk door de ventilatiegaten aan de zijkant om er zeker van te zijn dat de aandrijfriem in de riemschijf van de motor zit.



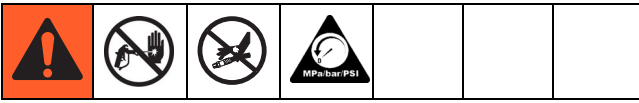
6. Zet de motor vast met het draagijzer.



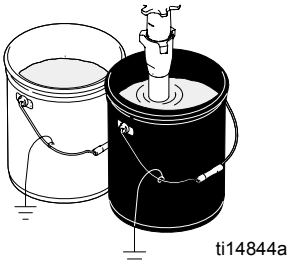
7. Steek de stekker van de voedingskabel van de drukregeling in het stopcontact.



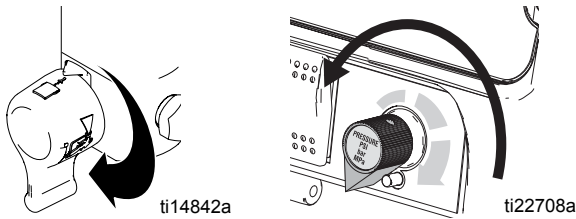
Opstarten



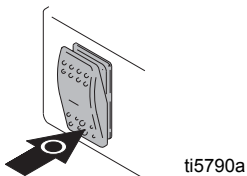
1. Plaats de aanzuigbuis en de afvoerbuis in een geaarde metalen emmer die deels is gevuld met spoelvloeistof. Bevestig een aardingsdraad aan de emmer en aan een goede aarding.



2. Draai het vulventiel omlaag naar de AFTAP-stand. Draai de drukregeling linksom op de laagste druk.

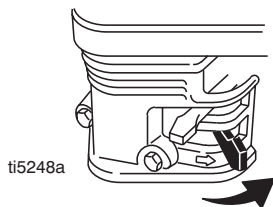


3. Draai de pompschakelaar op OFF.

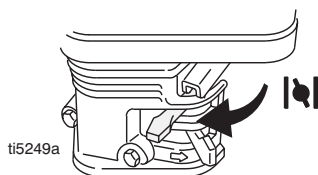


4. Start de motor

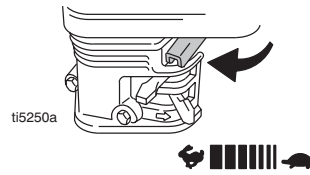
- a. Draai het brandstofventiel open.



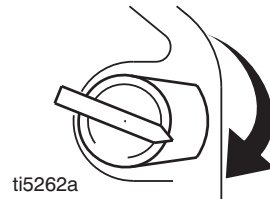
- b. Draai de choke dicht.



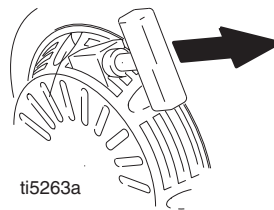
- c. Zet het gas op snel.



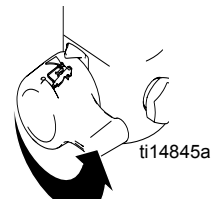
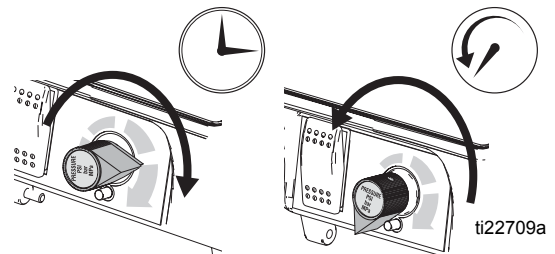
- d. Draai de motorschakelaar op AAN.



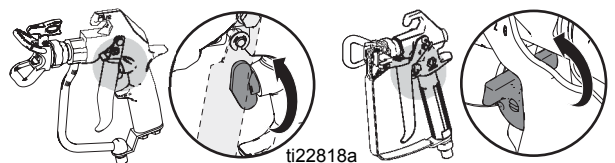
5. Trek aan touw om motor te starten.



6. Verhoog de druk net genoeg om de pompcyclus te starten en vloeistof 15 seconden lang te laten circuleren; draai de druk omlaag en zet het vulventiel naar voren in de SPUIT-stand.

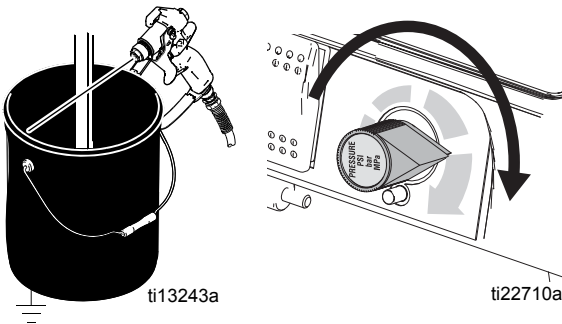


7. Haal de trekker van het spuitpistool van de veiligheidspal.



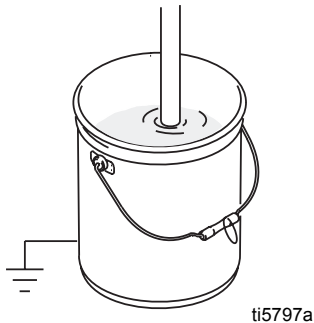
Opstarten

8. Houd het pistool tegen de gearde metalen emmer. Druk de trekker van het pistool in en verhoog langzaam de vloeistofdruk totdat de pomp soepel loopt.

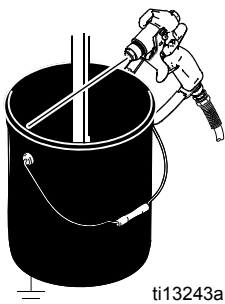


Kijk de koppelingen na op lekken. Stop lekken nooit met de hand of met een doek af! Als er sprake is van lekken, schakel het spuitapparaat dan onmiddellijk UIT. Voer de **Drukontlastingsprocedure** stappen 1-3 uit, pagina 10. Draai de lekkende koppelingen vast. Herhaal de procedure van het **Opstarten** 1-5. Als er geen lekken zijn, blijf dan de trekker van het pistool ingedrukt houden tot het systeem grondig is doorgespoeld. Ga verder naar stap 6.

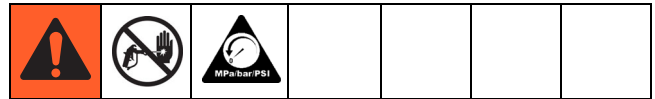
9. Plaats de sifonbuis in de materiaalemmer.



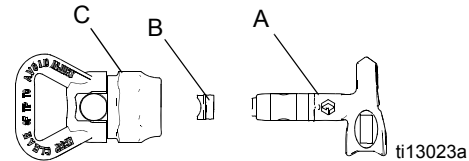
10. Druk de trekker van het pistool weer in en spuit in de materiaalemmer tot er materiaal verschijnt.



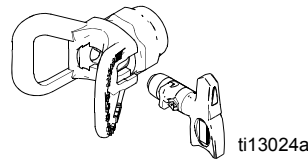
Switch Tip™-beschermerconstructie



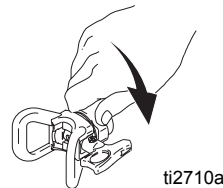
1. Voer de **Drukontlastingsprocedure** uit, zie pagina 10.
2. Zet het pistool op de veiligheidspal. Breng de SwitchTip aan. Breng de zitting en de OneSeal™ aan.



3. Breng de SwitchTip aan.

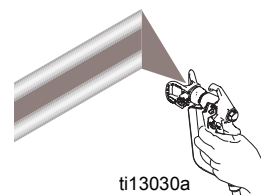


4. Schroef het geheel op het pistool. Vastdraaien.

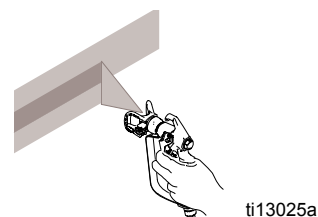


Spuiten

1. Spuit een testpatroon. Pas de druk aan om zware randen uit te sluiten. Gebruik een kleiner formaat tip als de zware randen niet verdwijnen door aanpassing van de druk.



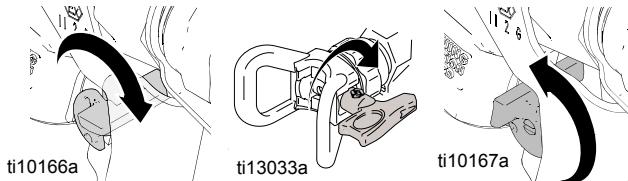
2. Houd het pistool loodrecht op 10-12 inch (25 tot 30 cm) van het oppervlak. Spuit heen en weer. Zorg voor een overlapping van 50%. Druk de trekker hierna in en laat los voordat u stopt.



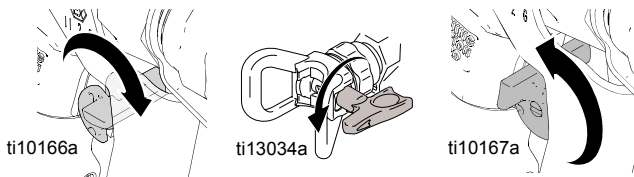
Verstopingen in de tip verwijderen



1. Laat de trekker los, zet de trekker op de veiligheidspal. Draai de SwitchTip. Haal de trekker van de veiligheidspal. Druk de trekker in om de verstopping te verwijderen.



2. Zet de trekker op de veiligheidspal. Zet de SwitchTip weer in de oorspronkelijke stand. Ontgrendel de veiligheidspal en ga door met spuiten.

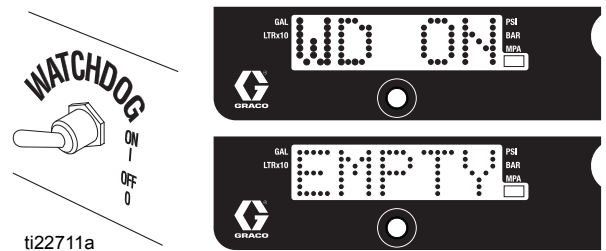


WatchDog™ -beschermings-systeem (alleen voor ProContractor- en Ironman-apparaten)

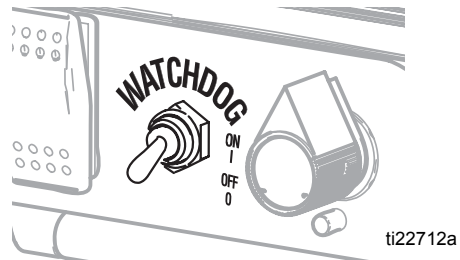
De pomp stopt automatisch als de materiaalemmer leeg is.

Activeren:



1. Voer **Opstarten** uit.
2. Draai de WatchDog-schakelaar op ON waarna **WD ON** te zien is. **EMPTY** is te zien op de display of knippert en de pomp stopt als het WatchDog-beveiligingssysteem een lege materiaalhouder detecteert.



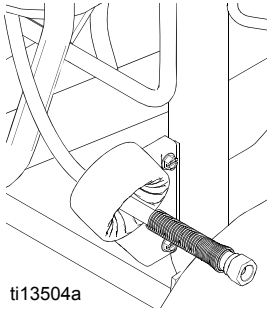
3. Draai de schakelaar van WatchDog op OFF. Voeg materiaal toe of pomp het spuitapparaat weer voor. Draai de pompschakelaar op OFF en dan weer op ON om het WatchDog-beveiligingssysteem te resetten. Draai de schakelaar van WatchDog weer op ON om door te gaan met de bewaking van het materiaalpeil.



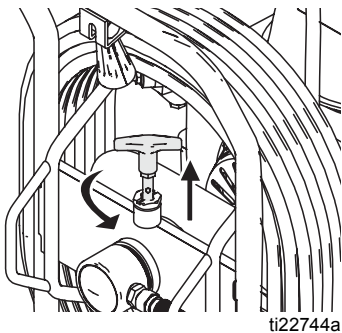
Slangenhaspel (alleen voor ProContractor-apparaten)

					
Houd uw hoofd uit de buurt van de slangenhaspel tijdens het oprollen van de slang.					

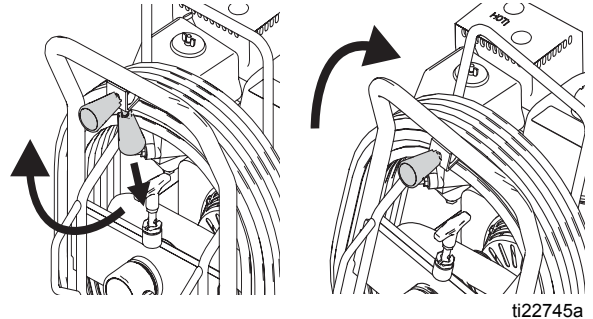
1. Zorg dat de slang opwindt in de geleiders.



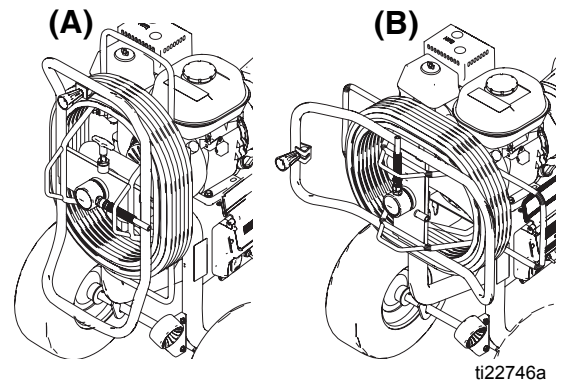
2. Til en draai de spilvergrendeling 90 om de slangenhaspel te ontgrendelen. Trek aan de slang om deze los te wikkelen van de haspel.



3. Duw het haspelhandvat omlaag en naar links om de slang op te winden.



OPMERKING: de slangenhaspel kan op twee standen worden vergrendeld: Gebruik (A) en Opslag (B).

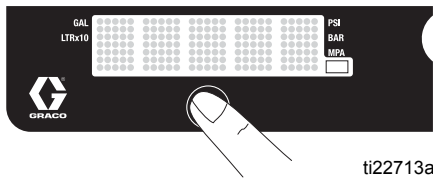


Digitaal traceersysteem

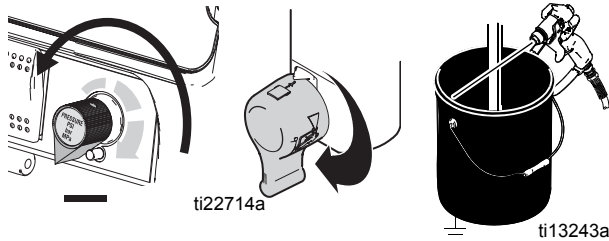
(voor ProContractor- en Ironman-apparaten)

Bediening, Hoofdmenu

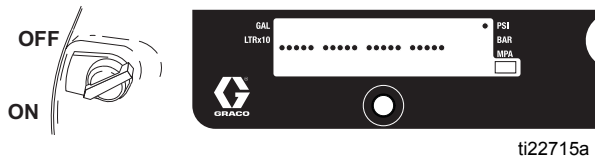
Druk kort op de knop om naar het volgende scherm te gaan. Druk op de knop en houd hem (5 seconden) ingedrukt om van maateenheid te veranderen of de gegevens weer op de beginstand te zetten.



1. Draai de druk op de laagste stand. Trek aan de trekker van het pistool om de druk te ontlasten. Draai het vulventiel omlaag naar de AFTAP-stand.

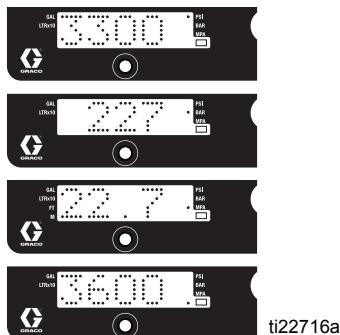


2. Draai de stroomschakelaar op ON. De druk wordt getoond. Er verschijnen geen streepjes tenzij de druk lager is dan 200 psi (14 bar, 1,4 MPa).



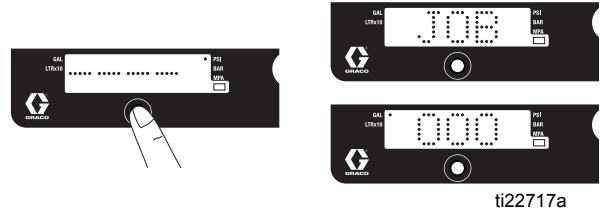
De meeteenheden op het scherm veranderen

Druk op de DTS-knop en houd hem 5 seconden ingedrukt om de drukwaarde-eenheid te veranderen naar de gewenste eenheid **psi, bar, MPa**. De keuze van bar of MPa verandert ook **gallons in liters x 10**. Om de schermeenheden te veranderen, moet de DTS in de modus voor de drukweergave staan en de druk moet op nul staan.



Gallon klus

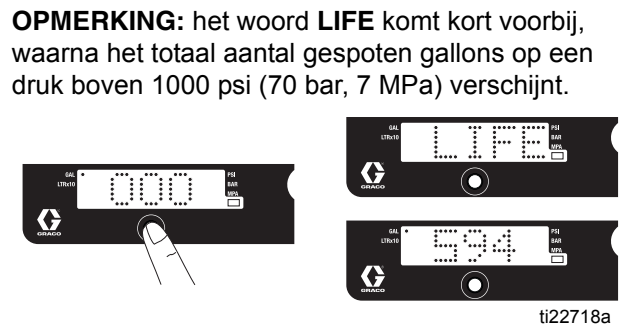
1. Druk kort op de DTS-knop om naar gallon voor deze klus (of liter x 10) te gaan.



OPMERKING: het woord **JOB** komt voorbij en vervolgens het aantal gallons of liters dat is gespoten op een druk van meer dan 1000 psi (70 bar, 7 MPa).

Levensduur gallon

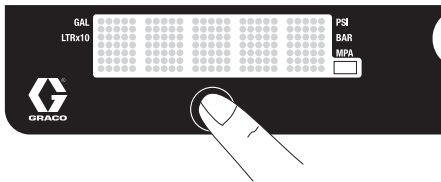
1. Druk kort op de DTS-knop om naar gallon voor deze klus (of liter x 10) te gaan.



OPMERKING: het woord **LIFE** komt kort voorbij, waarna het totaal aantal gespoten gallons op een druk boven 1000 psi (70 bar, 7 MPa) verschijnt.

Secundair menu: opgeslagen gegevens en het WatchDog-pompbeschermingssysteem

1. Voer stappen 1-4 van de **Drukонтlastingsprocedure** uit als dat nog niet is gebeurd.
2. Draai de hoofdschakelaar aan en houd tegelijkertijd de DTS-knop ingedrukt.



ti22719a

3. Het model van het spuitapparaat is kort te zien **bijv. 5900**, de tekst **SERIAL NUMBER** komt voorbij, waarna het serienummer (bijv. 00001) te zien is.



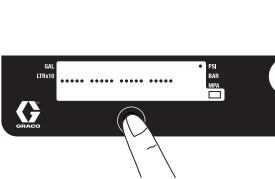
ti22720a

4. Druk kort op de DTS-knop. De tekst **MOTOR ON** komt voorbij, waarna het totale aantal uren wordt getoond dat de motor heeft gedraaid.



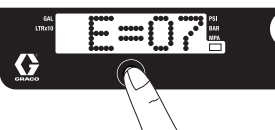
ti22721a

5. Druk kort op de DTS-knop. **De tekst LAST ERROR CODE** komt voorbij op het display waarna de laatste foutcode verschijnt; bijv. **E=07**}. Zie de reparatiehandleiding van het spuitapparaat voor extra informatie.



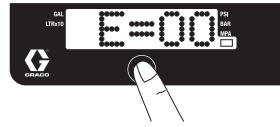
ti22722a

6. Druk op de DTS-knop en houd hem ingedrukt om de foutcode te wissen en op nul te zetten.



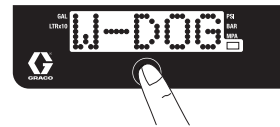
ti22723a

7. Druk kort op de DTS-knop. **De tekst W-DOG** komt voorbij, waarna **OFF** is te zien als de WatchDog-schakelaar op OFF staat. **ON** is te zien als de WatchDog-schakelaar op ON staat.



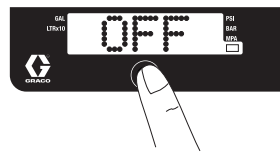
ti22724a

8. Houd (8 seconden) de DTS-knop ingedrukt om naar het WatchDog Trigger % menu te gaan. Houd DTS-knop ingedrukt en Watchdog kan worden ingesteld om te spuiten bij 30, 40, 50, of 60% van de huidige spuitdrukinstelling. Laat DTS-knop los als gewenst % wordt weergegeven. Standaard is 50%.



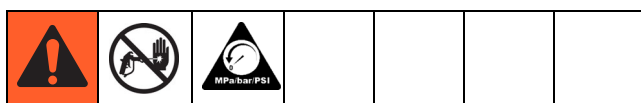
ti22725a

9. Druk kort om naar **SOFTWARE REV** te gaan

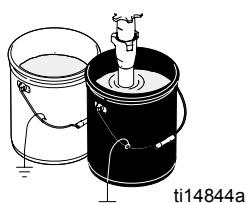


ti22726a

Reinigen



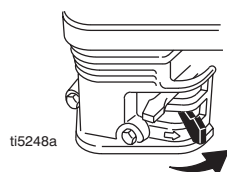
1. Voer stappen 1 tot 4 van de **Drukontlastings-procedure** op pagina 10, stappen 1-4 uit. Haal de sifonbuis uit de verf en plaats hem in spoelvloeistof. Verwijder de tipbeschermer van het pistool.



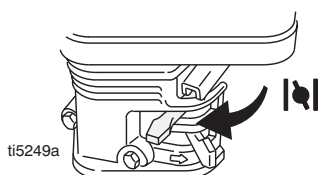
OPMERKING: gebruik water voor verf op waterbasis, white spirit voor verf op oliebasis of andere oplosmiddelen die door de fabrikant worden aanbevolen.

2. Start de motor

- a. Draai het brandstofventiel open.



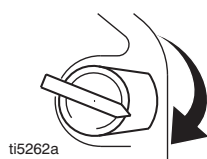
- b. Draai de choke dicht.



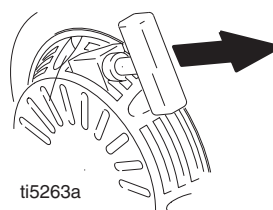
- c. Zet het gas op snel.



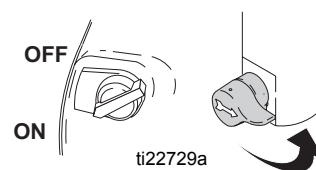
- d. Draai de motorschakelaar op AAN.



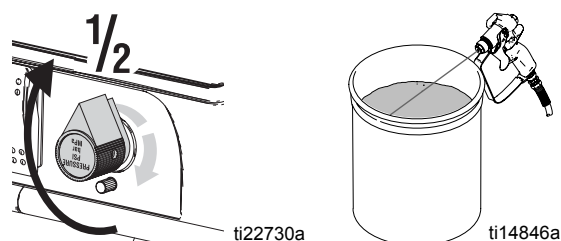
3. Trek aan touw om motor te starten.



4. Draai de pompschakelaar op ON. Draai het vulventiel naar voren in de SPUIT-stand.



5. Verhoog de druk naar 1/2. Houd het pistool tegen de verfemmer. Haal de trekker van de veiligheidspal. Haal de trekker van het pistool over tot er spoelvloeistof verschijnt.

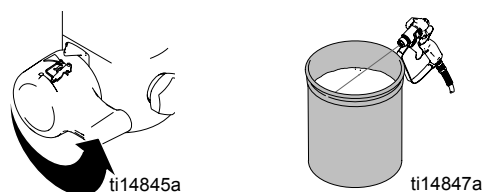


6. Breng het pistool over naar de afvallemmer, houd het tegen de emmer aan en druk de trekker in om het systeem grondig te spoelen. Laat de trekker los en zet hem op de veiligheidspal.



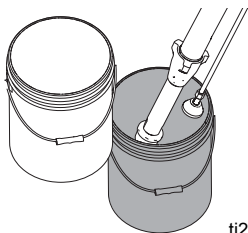
7. Draai het vulventiel omlaag naar de AFTAP-stand en laat de spoelvloeistof circuleren tot de spoelvloeistof helder is.

8. Draai het vulventiel naar voren in de SPUIT-stand. Spuit met het pistool in de spoellemmer om de vloeistof uit de slang te spoelen.



Reinigen

9. Til de sifonbuis op tot boven de spoelvoestof en laat het spuitapparaat 15 tot 30 seconden draaien om de voestof af te voeren. Zet de pompschakelaar en motor op UIT.



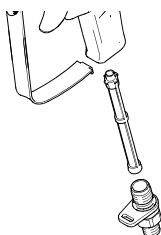
ti22731a

10. Draai het vulventiel omlaag naar de AFTAP-stand.



ti14842a

11. Verwijder de filters uit het pistool en het spuitapparaat als deze zijn aangebracht. Reinig en inspecteer. Installeer de filters.



ti15018a

12. Als u spoelt met water, spoel dan nogmaals met white spirit of Pump Armor voor een beschermlaag om bevrozing of corrosie te voorkomen.
13. Veeg het spuitapparaat, de slang en het pistool schoon met een doek die u in water of white spirit hebt gedoopt.



ti2776a

Onderhoud

Drukontlastingsprocedure



1. Zet de trekker weer op de veiligheidspal.
2. Zet de ON/OFF-schakelaar van de motor op OFF (UIT).
3. Zet de pompschakelaar op OFF en draai de drukregelaarknop volledig linksom.
4. Haal de trekker van de veiligheidspal. Houd een metalen deel van het pistool stevig tegen de zijkant van een gearde metalen emmer en druk de trekker van het pistool in om de druk te ontlasten.
5. Zet de trekker weer op de veiligheidspal.
6. Open het drukontlastingsventiel. Laat het ventiel open zolang niet weer met het pistool gespoten wordt.

Als u vermoedt dat de spuittip of de slang geheel verstopt is, of dat de druk niet volledig ontlast is na het uitvoeren van bovengenoemde stappen, draai dan HEEL LANGZAAM de bevestigingsmoer van de spuittip, of de slangkoppeling iets los, en laat de druk geleidelijk ontsnappen. Reinig nu de tip of de slang.

OPMERKING: voor meer gedetailleerde uitleg over motoronderhoud en -specificaties, zie de meegeleverde gebruikershandleiding voor de Honda-motor.

DAGELIJKS: controleer het oliepeil in de motor; zo nodig bijvullen.

DAGELIJKS: kijk de slang na op slijtage en beschadiging.

DAGELIJKS: controleer of alle slangkoppelingen goed vast zitten.

DAGELIJKS: controleer of de veiligheidsfuncties van het pistool goed werken.

DAGELIJKS: controleer of het drukontlastingsventiel goed werkt.

DAGELIJKS: kijk de brandstoftank na en vul hem.

DAGELIJKS: controleer het peil van de TSL in de pakkingmoer van de verdringerpomp. Vul de moer indien nodig. Laat TSL in de moer zitten om te voorkomen dat materiaal aanloopt op de zuigerstang en dat pakkingen te snel slijten en om corrosie van de pomp te voorkomen.

NA DE EERSTE 20 GEBRUIKSUREN:

Tap de motorolie af en vul weer met schone olie. Zie de Gebruikershandleiding voor Honda-motoren voor de juiste viscositeit van de olie.

WEKELIJKS: verwijder het deksel van het luchtfilter van de motor en reinig het element. Vervang het element indien nodig. Bij bediening in een zeer stoffige omgeving: controleer dagelijks het filter en vervang het zo nodig.

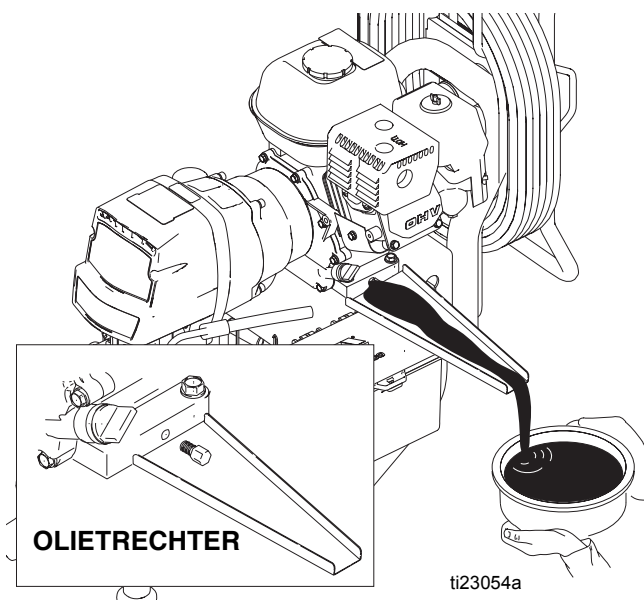
Vervangingselementen zijn verkrijgbaar bij uw plaatselijke Honda-dealer.

NA ELKE 100 GEBRUIKSUREN:

Ververs de motorolie. Zie de Gebruikershandleiding voor Honda-motoren voor de juiste viscositeit van de olie.

BOUGIE: alleen BPR6ES (NGK)- of W20EPR-U (NIPPONDENSO)-bougies gebruiken. De elektrodeafstand van de bougie moet 0,028 tot 0,031 in. (0,7 tot 0,8 mm) zijn. Gebruik een bougiesleutel om een bougie te verwijderen of aan te brengen.

Gebruik de meegeleverde trechter voor motorolie als u olie aftapt.



Problemen opsporen en verhelpen



Probleem	Oorzaak	Oplossing
Er staat E=XX aangegeven	Er is sprake van een storing.	Bepaal wat de storing precies is aan de hand van de tabel op pagina 31.
Motor start niet	De motorschakelaar staat op OFF.	Draai de motorschakelaar op ON.
	Er zit geen benzine in de tank.	Bijtanken Handleiding van de Honda-motor.
	Het oliepeil in de motor is laag.	Probeer de motor te starten. Zo nodig olie bijvullen. Handleiding van de Honda-motor.
	De bougie is ontkoppeld of beschadigd.	Sluit de bougiekabel aan of vervang de bougie.
	De motor is koud.	Gebruik de choke.
	Het brandstofventiel staat op OFF.	Zet het hendeltje op ON.
Het WatchDog-systeem wordt ten onrechte geactiveerd. Er is EMPTY (= leeg) te zien. De pomp loopt niet.	De bedrijfsomstandigheden zijn buiten de WatchDog-parameters.	Draai de druk omlaag. Neem contact op met de afdeling Technische hulp van Graco om de parameters van WatchDog bij te stellen.
	De uitvoer van de pomp is laag; zie pagina 23.	Bedien het systeem zonder activering van WatchDog (zie de bedieningshandleiding).
De motor draait, maar de verdringerpomp werkt niet	Er wordt een foutcode gegeven.	Zie de lijst met Berichten op de digitale display op pagina 31.
	De pompschakelaar staat op OFF.	Draai de pompschakelaar op ON.
	Druk is te laag ingesteld.	Draai de stelknop voor de druk rechtsom om de druk te verhogen.
	Het vloeistoffilter is vuil.	Reinig het filter.
	De tip of het tipfilter is verstopt.	Reinig de tip of het tipfilter (zie de instructiehandleiding voor het spuitpistool).
	De zuigerstang van de verdringerpomp zit vast als gevolg van opgedroogde verf.	Repareren (zie de pomphandleiding).
	De verbindingstang is versleten of beschadigd.	Zie de handleiding voor onderdelen.
	Het aandrijfhuis is versleten of beschadigd.	Zie de handleiding voor onderdelen.
	De elektriciteitsvoorziening levert geen stroom op de koppeling.	Zie de handleiding voor onderdelen. Zie de lijst met Berichten op de digitale display op pagina 31. Zet de pompschakelaar op ON en de druk op MAXIMUM en controleer met een stroboscoop of er stroom is tussen de testpunten van de koppelingen op het schakelbord. Verwijder de zwarte koppelingsdraden van het schakelbord en meet de weerstand over de spoel. Bij 21° C moet de weerstand tussen - 1,2 + 0,2 Ω zijn voor 3900 en 1,7 ± 0,2 Ω voor 5900/7900; indien dit niet het geval is, moet het rondselhuis vervangen worden. Laat de drukregeling nakijken door de erkende Graco-dealer.
De koppeling is versleten, beschadigd of onjuist geplaatst.	Stel de koppeling bij of vervang hem. Zie pagina 32.	
Het rondsel is versleten of beschadigd.	Herstel of vervang het rondsel. Pagina 32.	

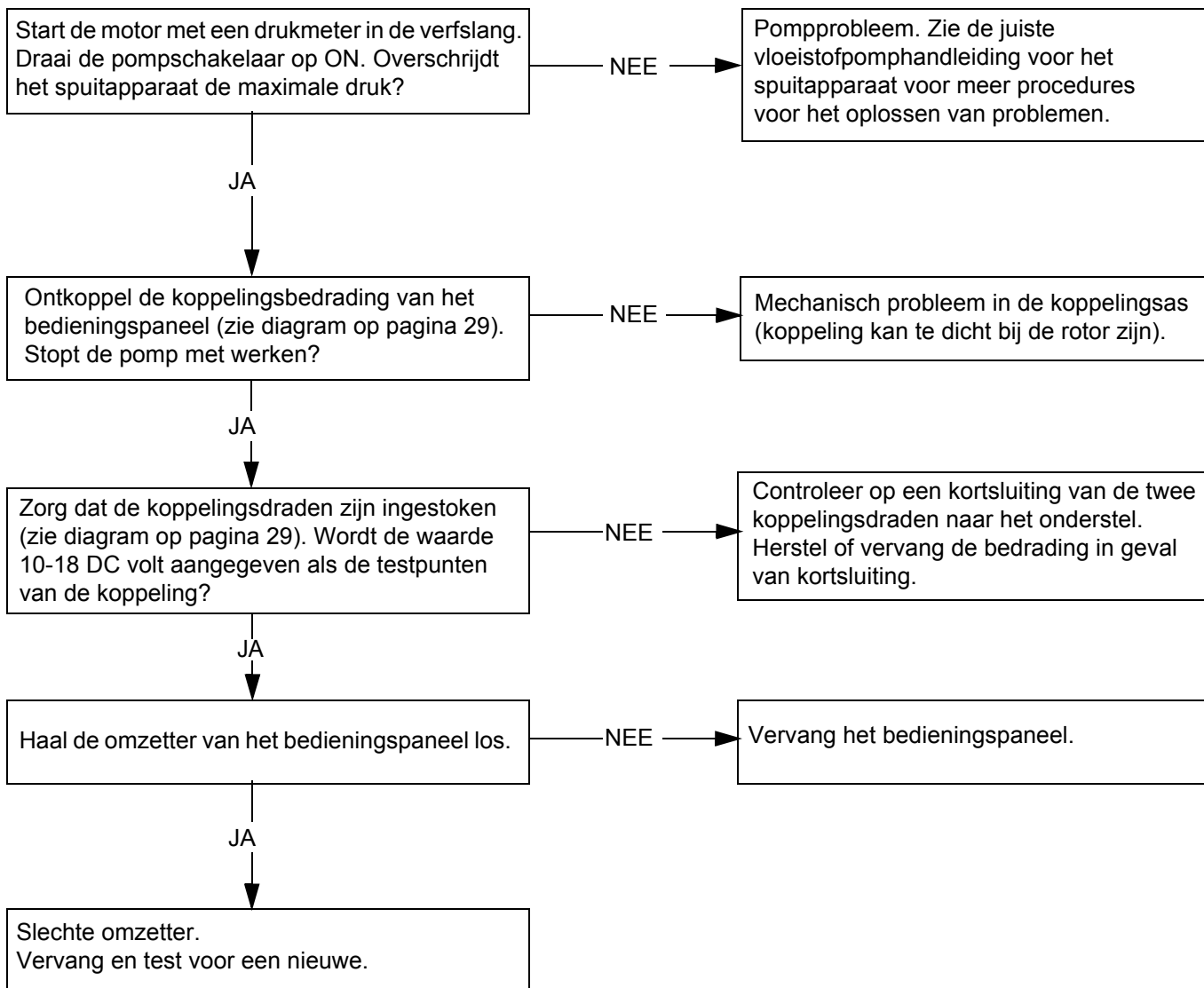
Probleem	Oorzaak	Oplossing
Lage pompuitvoer	De zeef is verstopt.	Reinig de zeef.
	De zuigerkogel zit niet goed.	Onderhoud de zuigerkogel (zie de pomphandleiding).
	De zuigerpakkingen zijn versleten of beschadigd.	Vervang de pakkingen; (zie pomphandleiding).
	De O-ring in de pomp is versleten of beschadigd.	Vervang de O-ring; (zie pomphandleiding).
	De kogel van het inlaatventiel zit niet goed.	Reinig het inlaatventiel; (zie pomphandleiding).
	De kogel van het inlaatventiel zit vol materiaal.	Reinig het inlaatventiel; (zie pomphandleiding).
	Het toerental van de motor is te laag.	Verhoog de gasklepafstelling (zie de bedieningshandleiding).
	De koppeling is versleten of beschadigd.	Stel de koppeling bij of vervang hem. Pagina 32.
	De druk is te laag afgesteld.	Verhoog de druk (zie de bedieningshandleiding).
	Het vloeistoffilter, het tipfilter of de tip is verstopt of vuil.	Reinig de filter (zie de pomphandleiding).
	Grote drukval in de slang bij zware materialen.	Gebruik een slang met een grotere doorsnede en/of verminder de totale slanglengte. Als u meer dan 30 m slang met een doorsnee van 6 mm gebruikt, dan heeft de slang een sterk verminderde uitwerking op de prestaties van het spuitapparaat. Gebruik voor optimale prestaties een slang met een doorsnee van 3/8 inch (minimaal 50 ft).
Uitzonderlijk sterke verflekkage in de halspakkingmoer	De halspakkingmoer zit los.	Verwijder de afstandsmoer van de halspakking. Draai de halspakkingmoer net voldoende aan om het lekken te stoppen.
	De halspakkingen zijn versleten of beschadigd.	Vervang de pakkingen; (zie pomphandleiding).
	De verdringerstang is versleten of beschadigd.	Vervangen (zie de pomphandleiding).
Er spat vloeistof uit het pistool	Lucht in de pomp of de slang.	Controleer alle vloeistofaansluitingen en draai ze vast. Vul de pomp opnieuw voor (zie bedieningshandleiding).
	De tip is deels verstopt.	Reinig tip (zie handleiding pistool).
	Geringe of geen vloeistoftoevoer.	Vul de vloeistofvoorraad bij. Vul de pomp voor (zie bedieningshandleiding). Controleer de vloeistoftoevoer vaak om te voorkomen dat de pomp droogloopt.
De pomp is moeilijk voor te pompen	Lucht in de pomp of de slang.	Controleer alle vloeistofaansluitingen en draai ze vast. Verminder het toerental van de motor en laat de pomp zo langzaam mogelijk draaien tijdens het voorpompen.
	Het inlaatventiel lekt.	Reinig het inlaatventiel. Controleer goed of de kogelzitting niet verbogen of versleten is en dat de kogelzittingen goed zijn. Zet het ventiel weer in elkaar.
	De pomppakkingen zijn versleten.	Vervang de pomppakkingen; (zie pomphandleiding).
	De verf is te dik.	Verdun de verf conform de aanwijzingen van de leverancier.
	Het toerental van de motor is te hoog.	Verlaag de gasklepstand voordat u de pomp voorpompt (zie de bedieningshandleiding).
De koppeling piept elke keer als hij ingrijpt	De oppervlakken van de koppeling passen niet op elkaar als ze nieuw zijn en ze kunnen lawaai maken.	De oppervlakken van koppelingen moeten op elkaar inslijten. Het geluid zal na een dag draaien langzaam verdwijnen.
Hoog toerental van de motor bij nullast	Verkeerde afstelling van de gasklepstand.	Stel de gasklepstand af op 3300 t/min bij nullast.
	Versleten motorreguleerder.	Vervang de motorreguleerder of geef hem een servicebeurt.
De gallonteller werkt niet	Slechte sensor, draadbreek of ontkoppelde draad. Magneet op verkeerde plaats of ontbreekt.	Controleer de aansluitingen. Vervang de sensor of de draad. De magneet anders plaatsen of vervangen.
Niets op display, spuitapparaat werkt	Slechte verbinding voor de display of display beschadigd.	Controleer de aansluitingen. Vervang de display.

Vloeistofpomp blijft werken



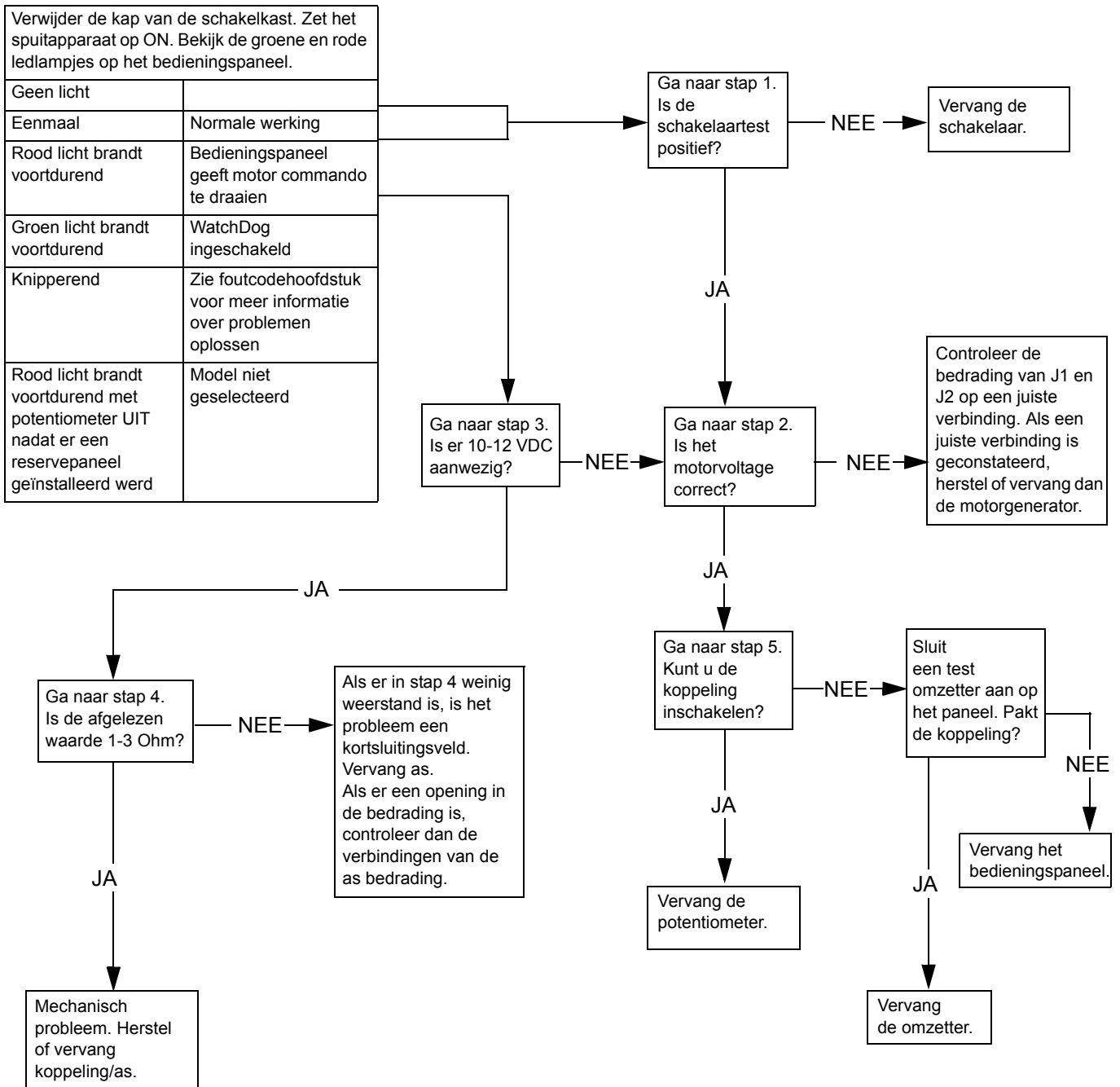
1. Voer de **Drukontlastingsprocedure** (pagina 21) uit, draai het vulventiel naar de SPUIT-stand en de aan/uitknop op OFF.
2. Verwijder de kap van de schakelkast.

Procedure voor problemen oplossen:

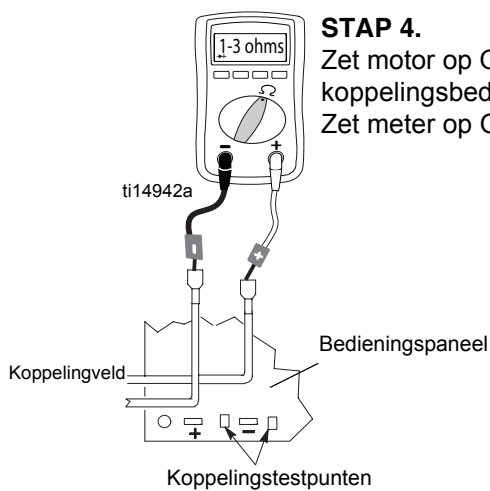
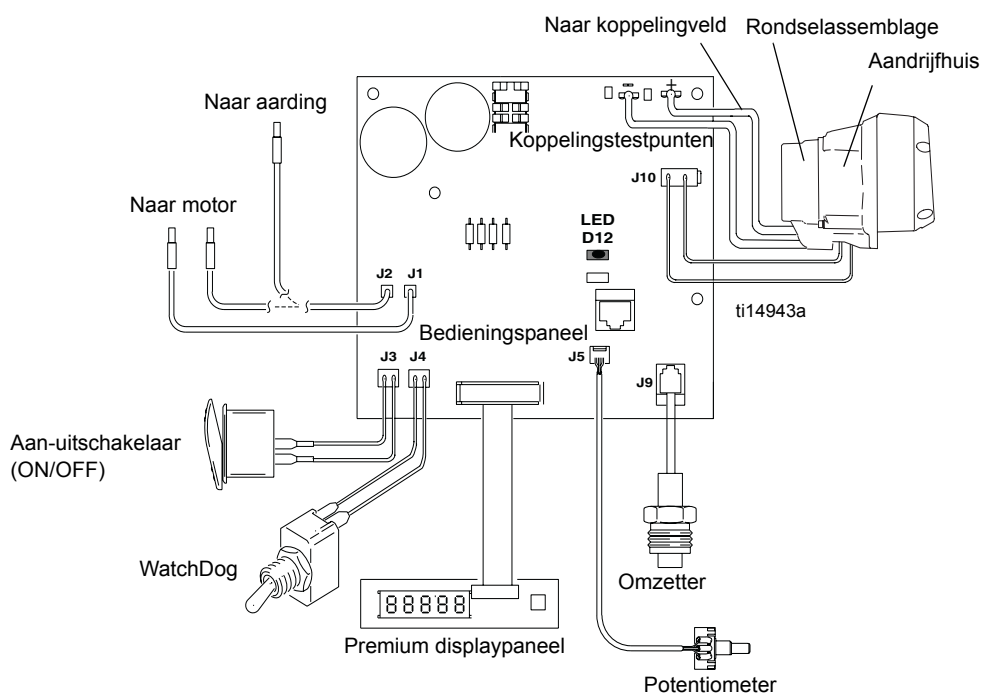
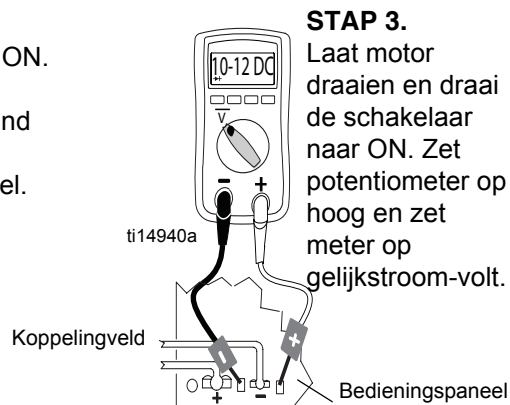
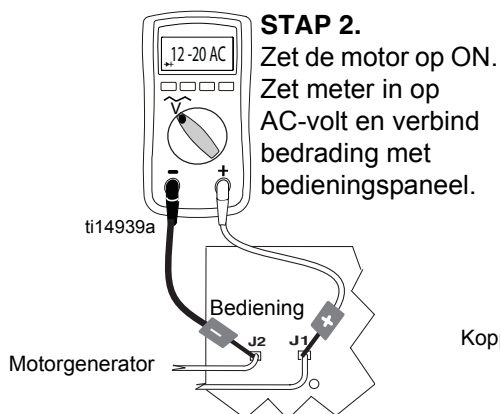
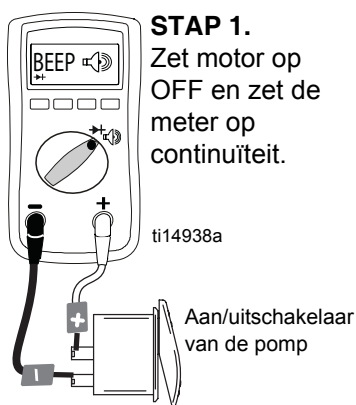


Storing aan het bedieningspaneel

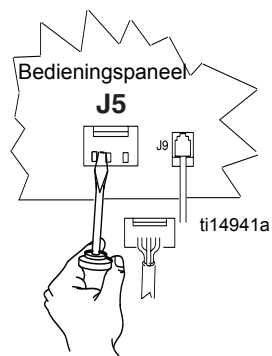
Procedure voor probleemoplossing (zie de volgende pagina voor de stappen):



Storingen aan het bedieningspaneel (stappen)

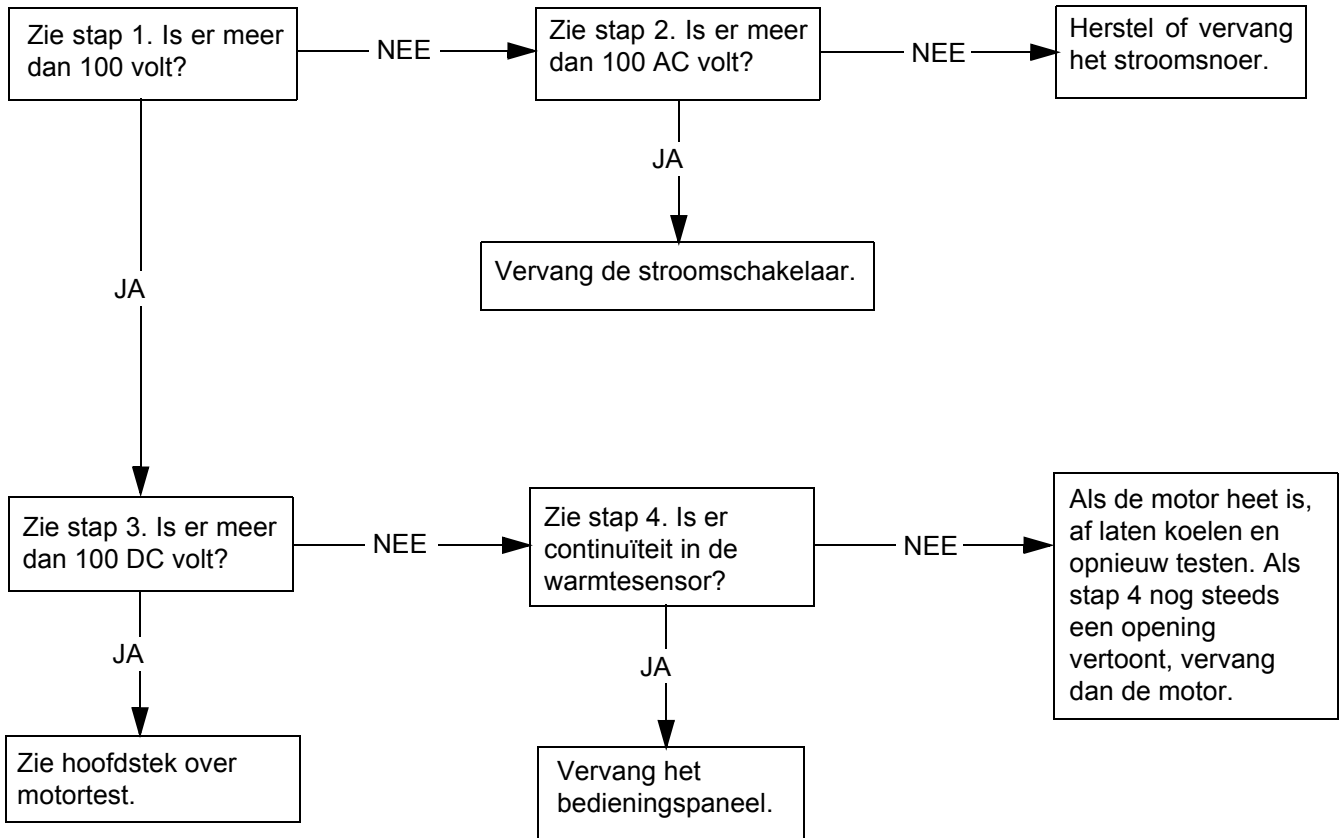


STAP 5.
Zet motor op ON en draai schakelaar op ON.

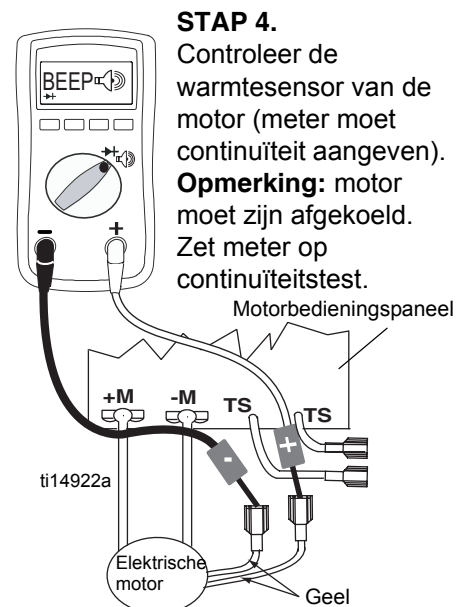
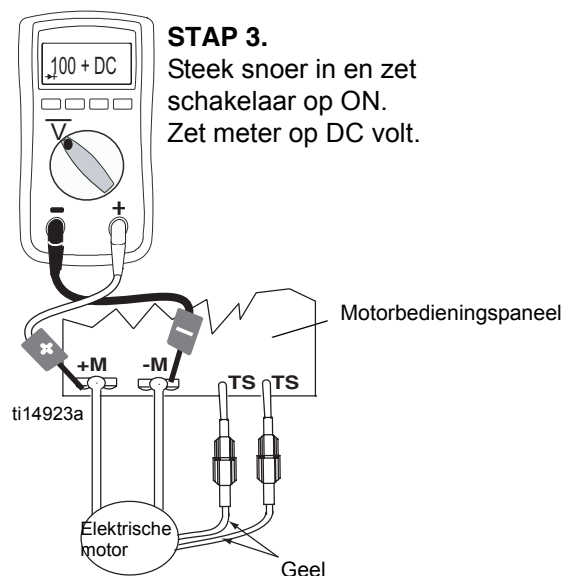
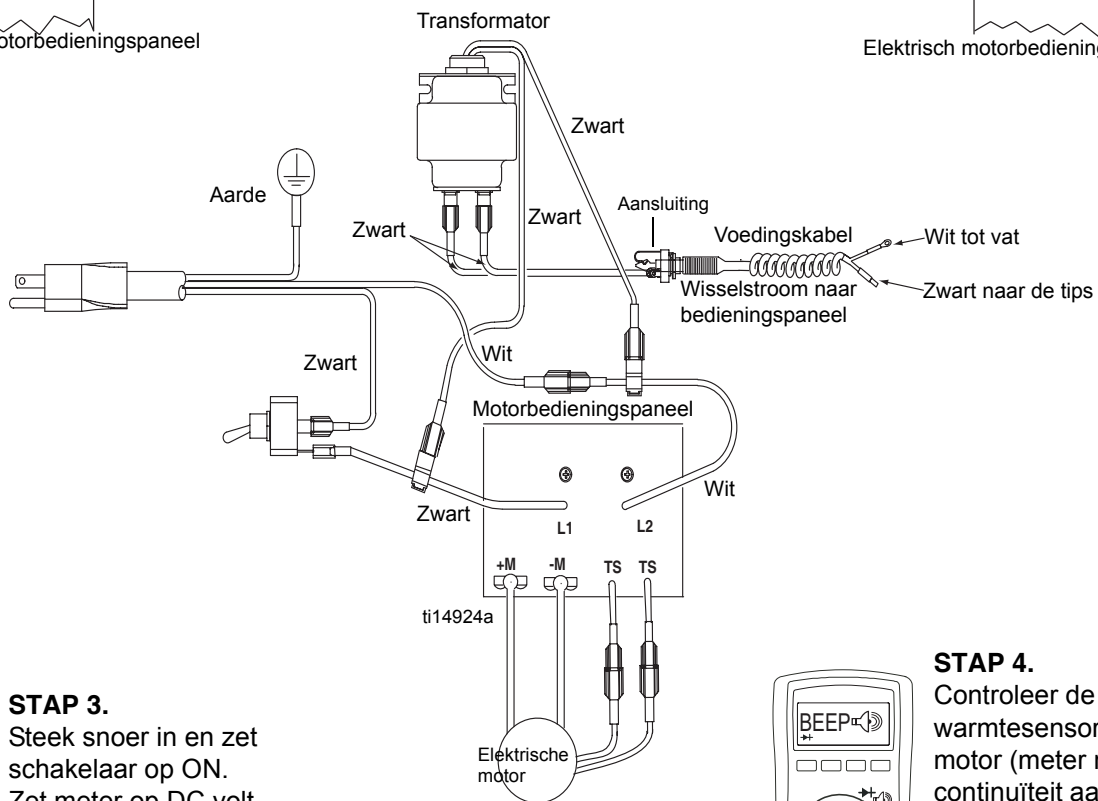
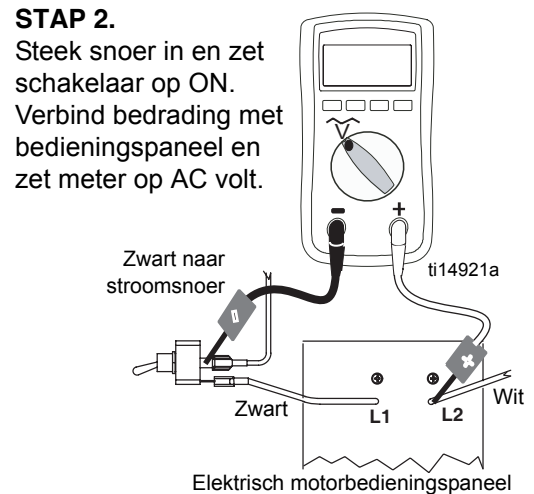
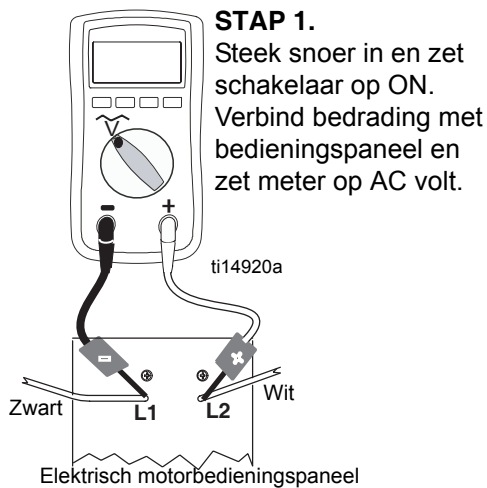


Transformeerbare elektrische motor gaat niet aan

Procedure voor probleemoplossing
(zie de volgende pagina voor de stappen):

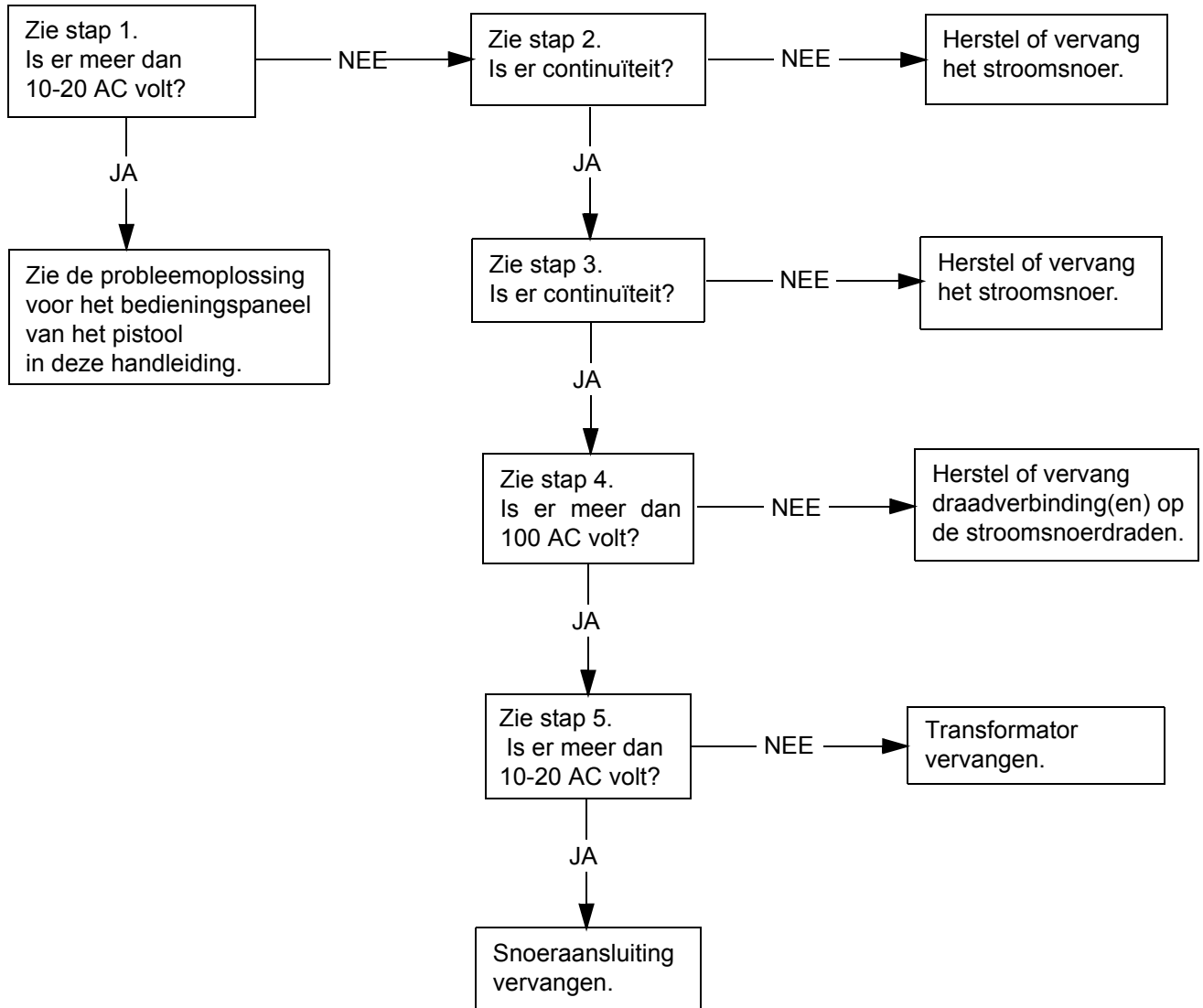


Transformeerbare elektrische motor werkt niet (stappen)

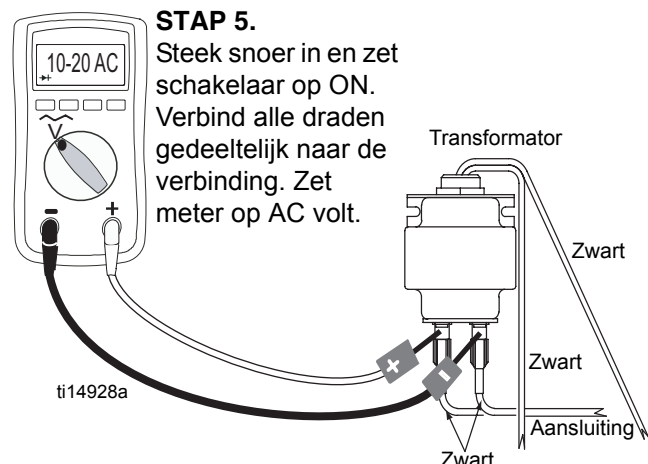
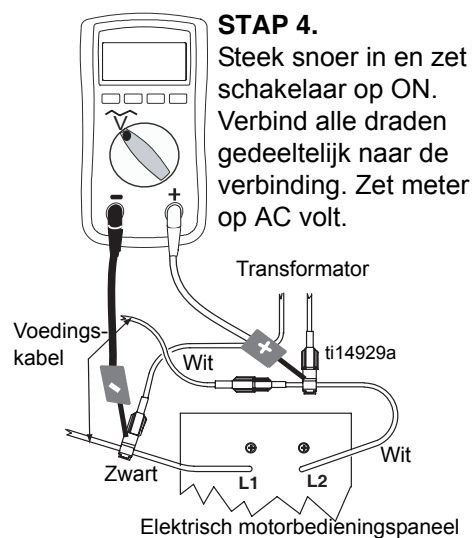
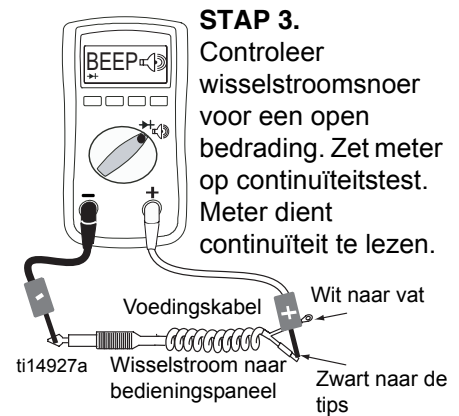
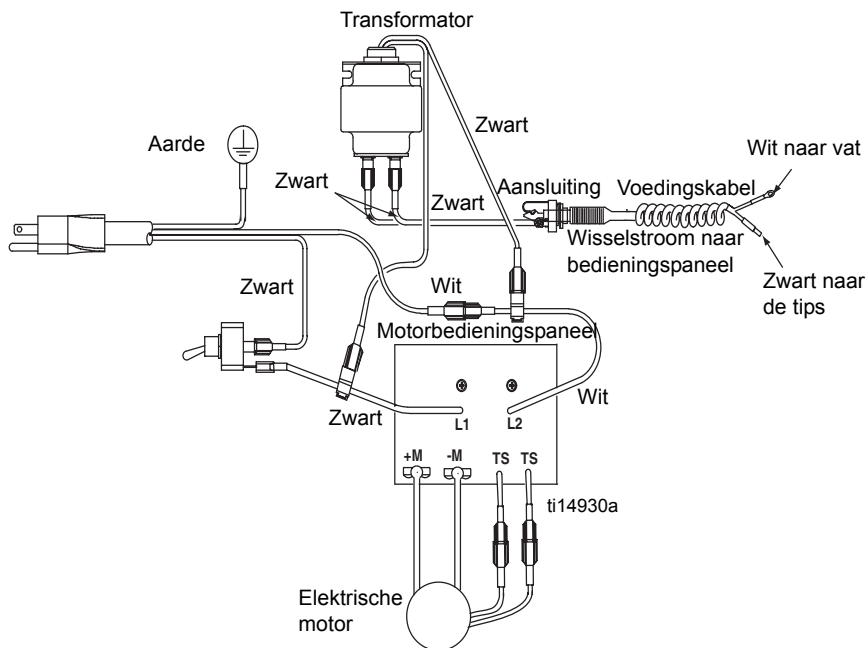
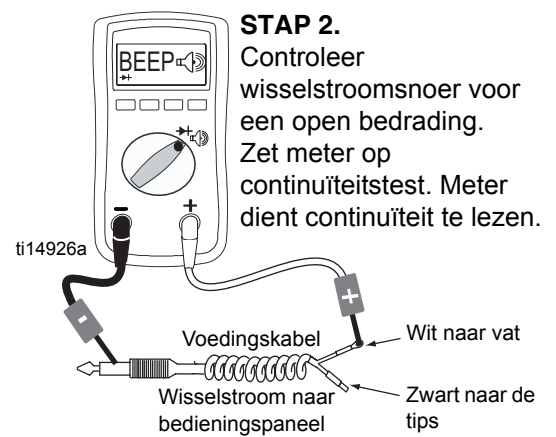
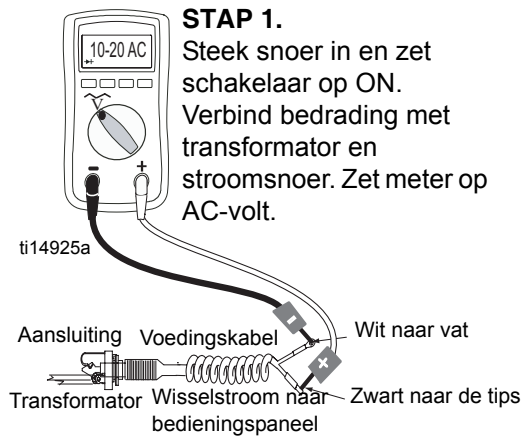


Transformeerbare elektrische motor - Geen wisselstroom naar bedieningspaneel spuitapparaat

Procedure voor probleemoplossing
(zie de volgende pagina voor de stappen):



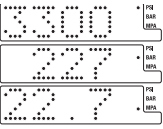




Transformeerbare elektrische motor draait - Geen wisselstroom naar sproei-bedieningspaneel van apparaat (stappen)



Berichten op de digitale display



- Digitale berichten zijn niet op alle spuitapparaten aanwezig
- Het aantal led-knippersignalen is gelijk aan de digitale foutcode d.w.z. twee knippersignalen is hetzelfde als E=02

DISPLAY*	WERKING VAN SPUITAPPARAAT	INDICATIE	ACTIE
Geen weergave	Het spuitapparaat kan onder druk staan.	Stroom uitgevallen of de display is niet aangesloten.	Controleer de stroombron. Ontlast de druk voordat u reparaties gaat uitvoeren of iets uit elkaar haalt. Controleer of de display is aangesloten.
.....	Het spuitapparaat kan onder druk staan.	De druk is minder dan 200 psi (14 bar, 1,4 MPa).	Voer de druk op, indien nodig.
	Het spuitapparaat staat onder druk. Er is elektrische spanning. (De druk varieert met tipgrootte en instelling van drukregelaar).	Normale werking.	Spuiten
	Spuitapparaat stopt. De motor draait.	Druklimiet overschreden.	<ol style="list-style-type: none"> 1. Kijk de vloeistofleiding na op verstoppingen, zoals een verstopt filter. 2. Open het vulventiel en het pistool als u AutoClean laat draaien. 3. Gebruik de Graco-verfslang, 1/4 inch x 50 ft minimum. Een kleinere slang of een slang met metalen omvlechting kan drukpieken veroorzaken. 4. Vervang de omzetter als het vloeistofpad niet verstopt is en de juiste slang wordt gebruikt.
	Spuitapparaat stopt. De motor draait.	De drukomzetter werkt niet goed, slechte verbindingen of draadbreek.	<ol style="list-style-type: none"> 1. Controleer de aansluiting van de omzetter. 2. Ontkoppel de stekker van de omzetter en sluit hem weer aan om zeker te zijn van een goede aansluiting op het aansluitcontact van het bedieningspaneel. 3. Draai het vulventiel open. Vervang de omzetter van het spuitapparaat door een omzetter waarvan u weet dat hij goed is en laat het spuitapparaat draaien. Vervang de omzetter als het spuitapparaat draait en het bedieningspaneel als het spuitapparaat niet draait.
	Het spuitapparaat stopt. De motor draait.	Hoge stroom op koppeling.	<ol style="list-style-type: none"> 1. Controleer de draadaansluitingen. 2. Meet: 1,2 + 0,2 Ω (GMAX II 3900); 1,7 + 0,2 Ω (GMAX II 5900/ 7900 & TexSpray 7900HD) over koppelingveld bij 21°C. 3. Vervang het gehele koppelingveld.
EMPTY (met constant groene led)	Het spuitapparaat stopt. De motor draait.	Verfverlies aan de pomp of ernstig drukverlies.	<ol style="list-style-type: none"> 1. Kijk of de verfhouder leeg is, het inlaatfilter verstopt is, de pomp defect is of dat er sprake is van een ernstig lek. 2. Verlaag de druk en draai de pompschakelaar op OFF en dan op ON om de pomp opnieuw te starten. 3. De WatchDog-functie kan worden gedeactiveerd door de WatchDog-schakelaar op OFF te draaien.
	Het spuitapparaat stopt. De motor draait.	De druk is hoger dan 2000 psi (138 bar, 14 MPa) in de spoeltimerfunctie.	<ol style="list-style-type: none"> 1. Open het vulventiel en het pistool. 2. Ga na of er niets is dat de doorstroming belemmert, of dat het filter verstopt is.

* De foutcodes verschijnen ook op het bedieningspaneel als een knipperend rood led. De led is een alternatief voor de digitale meldingen.

1. Verwijder de twee schroeven (71) en klap het deksel (130) omlaag.
2. Start de motor. Het aantal knippersignalen is gelijk aan de foutcode (E=0X).

Volg na een storing onderstaande stappen om het spuitapparaat opnieuw te starten:

1. Herstel de storing
2. Zet het spuitapparaat op OFF
3. Zet het spuitapparaat op ON

Rondselassemblage/koppelingsanker/klem

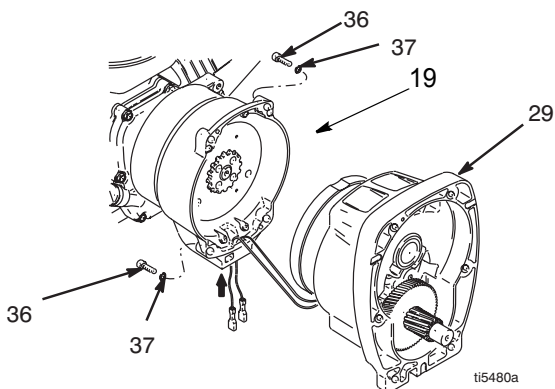
Rondselassemblage/koppelingsanker verwijderen

Compleet rondsel

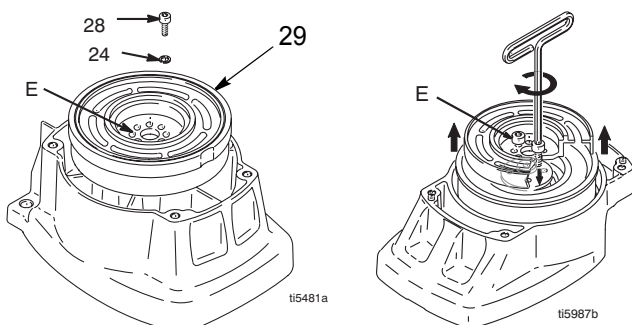
Als het rondsel (29) niet van het koppelingshuis (19) is gehaald, voer dan eerst stappen 1 t/m 3 uit. Begin anders bij stap 4.



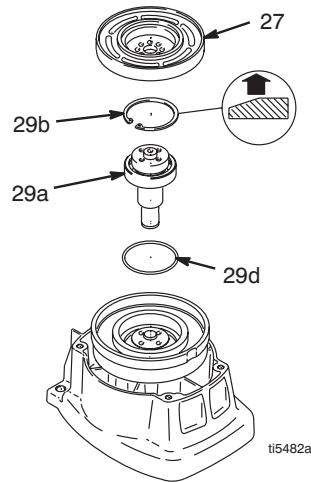
1. Verwijder het aandrijfhuis.
2. Ontkoppel de connectors van de koppelingskabel van binnen uit de drukregeling.
 - a. Verwijder de twee schroeven (71) en draai het deksel (130a) naar beneden.
 - b. Ontkoppel de motordraden van de kaart naar de motor.
 - c. Verwijder de trekontlastingen 130r en 123.
3. Verwijder de vier schroeven (36) en het complete rondsel (29).



4. Plaats het rondsel (29) op de bank met de rotor omhoog gericht.
5. Verwijder de vier schroeven (28) en de borgringen (24). Breng twee schroeven aan in de schroefdraadgaten (E) in de rotor. Draai de schroeven beurtelings aan, totdat de rotor loskomt.

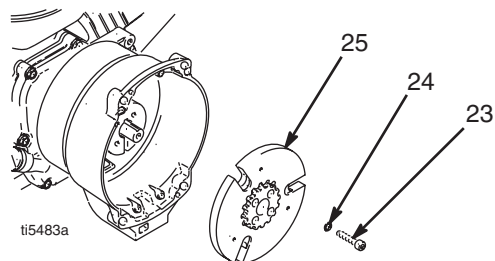


6. Verwijder de klemveer (29b).
7. Draai het rondsel om en tik de rondselas (29a) eruit met een kunststof hamer.



Koppelingsanker

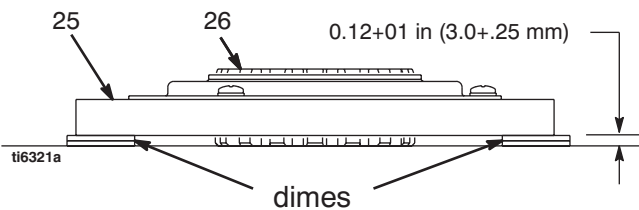
8. Houd tijdens verwijderen de motoras vast met een moersleutel of klem een wig tussen het koppelingsanker (25) en het koppelingshuis.
9. Verwijder de vier schroeven (23) en borgringen (24).
10. Verwijder het anker.



Installatie

Koppelingsanker

1. Leg twee stapeltjes van twee muntjes op het vlakke oppervlak van de werkbank.
2. Leg het anker (25) op de twee stapeltjes muntjes.
3. Druk het midden van de naaf (26) omlaag tot het oppervlak van de werkblad.



4. Breng het anker (25) aan op de aandrijfas van de motor.
5. Breng de vier schroeven (23) en borgringen (24) aan en draai ze aan tot 125 in-lb.

Compleet rondsel

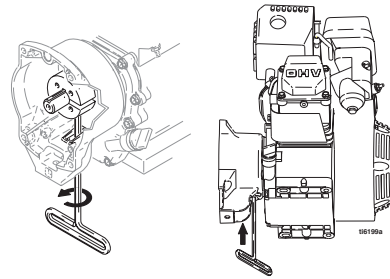
1. Controleer de O-ring (29d) en vervang hem als hij beschadigd is of ontbreekt.
2. Tik de rondselas (29a) met een kunststof hamer erin.
3. Breng de klemring (29b) aan met de schuine zijde naar boven.
4. Plaats het complete rondsel op de bank met de rotor omhoog gericht.
5. Breng schroefhechter aan op de schroeven. Breng de vier schroeven (28) en borgringen (24) aan. Draai de schroeven om en om aan tot 125 in-lb totdat de rotor goed vast zit. Houd de rotor vast met de gaten met schroefdraad.
6. Breng het rondsel (29) aan met vier schroeven (36) en sluitringen (37).
7. Verbind de twee connectors van de koppelingkabel aan de binnenzijde van de drukregeling.

De klem verwijderen



1. Verwijder motor.
2. Tap de benzine af uit de tank conform de procedure in de handleiding van Honda.
3. Draai de motor zodanig dat de benzinetank omlaag is en de luchtreiniger omhoog.

4. Draai de twee schroeven (24) op de klem (22) los.
5. Druk een schroevendraaier in de sleuf in de klem (22) en verwijder de klem.



De klem installeren

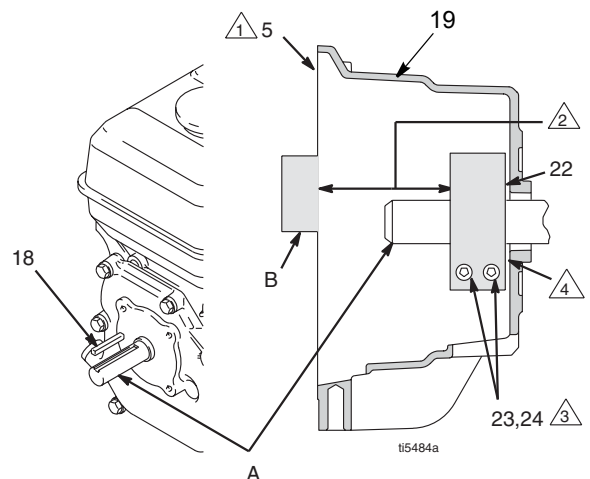
1. Installeer de sleutel van de motoras (18).
2. Kraanklem (22) op motoras (A). Houd afmetingen getoond in 2. Kamer moet naar motor zijn gericht.
3. Controleer afmetingen: Plaats vaste, rechte stalen staaf (B) tegenover de voorkant van het koppelingshuis (19). Gebruik een nauwkeurig meettoestel om de afstand te meten tussen de staaf en de voorkant van de klem. Stel de klem, indien nodig, af. Draai twee schroeven (24) aan tot 125 ±10 in-lb (14 ±1,1 N•m).

⚠ Voorzijde van het koppelingshuis

⚠ 1,550 ± .010 in. (39,37 ± .25 mm) - GMAX 3400 and 3900
2,612 ± .010 in. (66,34 ± .25 mm) - GMAX 5900 en 7900

⚠ Aandraaien tot 125 ±.10 in-lb (14 ±1,1 N•m)

⚠ Schuine kant aan deze zijde.



Technische informatie

3400-modellen		
	V.S.	Metrisch
Motor		
Honda GX120 motor		
ANSI vermogen bij 3600 t/min	4,0 pk	3,0 kW
Spuitapparaat		
Maximum werkdruk	3300 psi	228 bar, 22,8 MPa
Maximum opbrengst	0,75 gpm	2,84 liter/min
Inlaat verzeef	Roestvrijstalen scherm, maasgrootte 12 (1523 micron), herbruikbaar	Roestvrijstalen scherm, maasgrootte 12 (1523 micron), herbruikbaar
Uitlaat verfilter	Roestvrijstalen scherm, maasgrootte 60 (250 micron), herbruikbaar	Roestvrijstalen scherm, maasgrootte 60 (250 micron), herbruikbaar
Afmeting pompinlaat	1 1/4-12 UNF-2A	1 1/4-12 UNF-2A
Afmetingen vloeistofuitlaat	1/4 npsm vanaf het vloeistoffilter	1/4 npsm vanaf het vloeistoffilter
Maximaal tipformaat:	1 pistool met tip van 0,027 in.	1 pistool met tip van 0,027 in.
Afmetingen		
Gewicht:	89 lb	40,5 kg
Hoogte (handgreep uitgeschoven):	40,8 in.	103,6 cm
Lengte (handgreep uitgeschoven):	35,0 in.	88,9 cm
Breedte:	22,3 in.	56,6 cm
Bevochtigde delen	vernikkeld en verzinkt koolstofstaal, PTFE, nylon, polyurethaan, UHMW, fluorelastomeer, acetaal, leer, aluminium, wolframcarbide, roestvrij staal, verchromd	
Geluidsniveau:		
Geluidsvermogen	100 dBa, volgens ISO 3744	100 dBa, volgens ISO 3744
Geluidsdruk	86 dBa gemeten op 3,1 ft	86 dBa gemeten op 1 m

3900-modellen		
	V.S.	Metrisch
Motor		
Honda GX120 motor		
ANSI vermogen bij 3600 t/min	4,0 pk	3,0 kW
Spuitapparaat		
Maximale bedrijfsdruk	3300 psi	228 bar, 22,8 MPa
Maximum opbrengst	1,25 gpm	4,73 liter/min
Inlaat verzeef	Roestvrijstalen scherm, maasgrootte 8 (2589 micron), herbruikbaar	Roestvrijstalen scherm, maasgrootte 8 (2589 micron), herbruikbaar
Uitlaat verfilter	Roestvrijstalen scherm, maasgrootte 60 (250 micron), herbruikbaar	Roestvrijstalen scherm, maasgrootte 60 (250 micron), herbruikbaar
Afmeting pompinlaat	1-5/16-12 UN-2A	1-5/16-12 UN-2A
Afmetingen vloeistofuitlaat	1/4 npsm vanaf het vloeistoffilter	1/4 npsm vanaf het vloeistoffilter
Maximaal tipformaat:	1 pistool met tip van 0,036 in.	1 pistool met tip van 0,036 in.
	2 pistolen met tip van 0,023 in.	2 pistolen met tip van 0,023 in.
	3 pistolen met tip van 0,018 in.	3 pistolen met tip van 0,018 in.
Afmetingen		
Gewicht		
GMAX 3900 Standaard	106 lb	48,2 kg
GMAX 3900 Lo-Boy	123 lb	55,9 kg
GMAX 3900 ProContractor	133 lb	60,5 kg
GMAX 3900 Rental Pro 360G	106 lb	48,2 kg
Hoogte:		
GMAX 3900 Standaard	40,8 in.	103,6 cm
GMAX 3900 Lo-Boy	26,4 in.	67,1 cm
GMAX 3900 ProContractor	38,3 in.	97,3 cm
GMAX 3900 Rental Pro 360G	40,8 in.	103,6 cm
Lengte:		
GMAX 3900 Standaard	38,3 in.	97,3 cm
GMAX 3900 Lo-Boy	46,9 in.	119,1 cm
GMAX 3900 ProContractor	32,3 in.	82,0 cm
GMAX 3900 Rental Pro 360G	38,3 in.	97,3 cm
Breedte:		
GMAX 3900 Standaard	22,3 in.	56,6 cm
GMAX 3900 Lo-Boy	24,4 in.	62,0 cm
GMAX 3900 ProContractor	22,3 in.	56,6 cm
GMAX 3900 Rental Pro 360G	22,3 in.	56,6 cm
Bevochtigde delen		
	vernikkeld en verzinkt koolstofstaal, PTFE, nylon, polyurethaan, UHMW, fluorelastomeer, acetaal, leer, aluminium, wolframcarbide, roestvrij staal, verchroomd	
Geluidsniveau:		
Geluidsvermogen	105 dBa, volgens ISO 3744	105 dBa, volgens ISO 3744
Geluidsdruk	96 dBa gemeten op 3,1 ft	96 dBa gemeten op 1 m

5900-modellen		
	V.S.	Metrisch
Motor		
Honda GX160 motor		
ANSI vermogen bij 3600 t/min	5,5 pk	4,1 kW
Spuitapparaat		
Maximale bedrijfsdruk	3300 psi	228 bar, 22,8 MPa
Maximum opbrengst	1,6 gpm	6,06 l/min
Inlaat verzeef	Roestvrijstalen scherm, maasgrootte 8 (2589 micron), herbruikbaar	Roestvrijstalen scherm, maasgrootte 8 (2589 micron), herbruikbaar
Uitlaat verfilter	Roestvrijstalen scherm, maasgrootte 60 (250 micron), herbruikbaar	Roestvrijstalen scherm, maasgrootte 60 (250 micron), herbruikbaar
Afmeting pompinlaat	1-5/16-12 UN-2A	1-5/16-12 UN-2A
Afmetingen vloeistofuitlaat	1/4 npsm vanaf het vloeistoffilter	1/4 npsm vanaf het vloeistoffilter
Afmeting vloeistofuitlaat (5900 IronMan en 5900HD)	3/8 npsm vanaf het vloeistoffilter	3/8 npsm vanaf het vloeistoffilter
Maximaal tipformaat:	1 pistool met tip van 0,043 in.	1 pistool met tip van 0,043 in.
	2 pistolen met tip van 0,029 in.	2 pistolen met tip van 0,029 in.
	3 pistolen met tip van 0,023 in.	3 pistolen met tip van 0,023 in.
	4 pistolen met tip van 0,019 in.	4 pistolen met tip van 0,019 in.
Afmetingen		
Gewicht		
GMAX 5900 Standaard	138 lb	62,7 kg
GMAX 5900 Lo-Boy	144 lb	65,5 kg
GMAX 5900 ProContractor	160 lb	72,7 kg
GMAX 5900 Transformeerbaar, Standaard	167 lb	75,9 kg
GMAX 5900 IronMan	160 lb	72,7 kg
TexSpray 5900HD ProContractor	164 lb	74,5 kg
TexSpray 5900HD Standaard	142 lb	64,5 kg
Hoogte:		
GMAX 5900 Standaard	40,5 in.	102,9 cm
GMAX 5900 Lo-Boy	27,2 in.	69,1 cm
GMAX 5900 ProContractor	38,0 in.	96,5 cm
GMAX 5900 Transformeerbaar, Standaard	43,8 in.	111,3 cm
GMAX 5900 IronMan	38,8 in.	98,6 cm
TexSpray 5900HD ProContractor	38,0 in.	98,6 cm
TexSpray 5900HD Standaard	40,5 in.	102,9 cm
Lengte:		
GMAX 5900 Standaard	37,7 in.	95,8 cm
GMAX 5900 Lo-Boy	46,9 in.	119,1 cm
GMAX 5900 ProContractor	32,7 in.	83,1 cm
GMAX 5900 Transformeerbaar, Standaard	33,0 in.	83,8 cm
GMAX 5900 IronMan	40,4 in.	102,6 cm
TexSpray 5900HD ProContractor	32,7 in.	83,1 cm
TexSpray 5900HD Standaard	37,7 in.	95,8 cm
Breedte	24,4 in.	62,0 cm
Bevochtigde delen	vernikkeld en verzinkt koolstofstaal, PTFE, nylon, polyurethaan, UHMW, fluorelastomeer, acetaal, leer, aluminium, wolframcarbide, roestvrij staal, verchroomd	
Geluidsniveau:		
Geluidsvermogen	105 dBa, volgens ISO 3744	105 dBa, volgens ISO 3744
Geluidsdruk	96 dBa gemeten op 3,1 ft	96 dBa gemeten op 1 m

7900-modellen		
	V.S.	Metrisch
Motor		
Honda GX200 motor		
ANSI vermogen bij 3600 t/min	6,5 pk	6,5 kW
Spuitapparaat		
Maximum werkdruk	3300 psi	228 bar, 22,8 MPa
Maximum opbrengst	2,2 gpm	8,33 l/min
Inlaat verzeef	Roestvrijstalen scherm, maasgrootte 8 (2589 micron), herbruikbaar	Roestvrijstalen scherm, maasgrootte 8 (2589 micron), herbruikbaar
Uitlaat verfilter	Roestvrijstalen scherm, maasgrootte 60 (250 micron), herbruikbaar	Roestvrijstalen scherm, maasgrootte 60 (250 micron), herbruikbaar
Afmeting pompinlaat	1-5/16-12 UN-2A	1-5/16-12 UN-2A
Afmetingen vloeistofuitlaat	3/8 npsm vanaf het vloeistoffilter	3/8 npsm vanaf het vloeistoffilter
Maximaal tipformaat:	1 pistool met tip van 0,048 in.	1 pistool met tip van 0,048 in.
	2 pistolen met tip van 0,035 in.	2 pistolen met tip van 0,035 in.
	3 pistolen met tip van 0,027 in.	3 pistolen met tip van 0,027 in.
	4 pistolen met tip van 0,023 in.	4 pistolen met tip van 0,023 in.
Afmetingen		
Gewicht:		
GMAX 7900 Standaard	148 lb	67,3 kg
GMAX 7900 Lo-Boy	154 lb	70,0 kg
GMAX 7900 ProContractor	167 lb	75,9 kg
GMAX 7900 IronMan	168 lb	76,4 kg
TexSpray 7900HD Pro	182 lb	82,7 kg
TexSpray 7900HD Standaard	153 lb	69,5 kg
TexSpray 7900HD IronMan	175 lb	79,5 kg
Hoogte:		
GMAX 7900 Standaard	40,5 in.	102,9 cm
GMAX 7900 Lo-Boy	27,2 in.	69,1 cm
GMAX 7900 ProContractor	38,0 in.	96,5 cm
GMAX 7900 IronMan	38,8 in.	98,6 cm
TexSpray 7900HD Pro	38,0 in.	96,5 cm
TexSpray 7900HD Standaard	40,5 in.	102,9 cm
TexSpray 7900HD IronMan	38,8 in.	98,6 cm
Lengte:		
GMAX 7900 Standaard	38,1 in.	96,8 cm
GMAX 7900 Lo-Boy	46,9 in.	119,1 cm
GMAX 7900 ProContractor	33,3 in.	84,6 cm
GMAX 7900 IronMan	40,4 in.	102,6 cm
TexSpray 7900HD Pro	33,3 in.	84,6 cm
TexSpray 7900HD Standaard	38,1 in.	96,8 cm
TexSpray 7900HD IronMan	40,4 in.	102,6 cm
Breedte:	24,4 in.	62,0 cm
Bevochtigde delen	vernikkeld en verzinkt koolstofstaal, PTFE, nylon, polyurethaan, UHMW, fluorelastomeer, acetaal, leer, aluminium, wolframcarbide, roestvrij staal, verchroomd	
Geluidsniveau:		
Geluidsvermogen	105 dBa, volgens ISO 3744	105 dBa, volgens ISO 3744
Geluidsdruk	96 dBa gemeten op 3,1 ft	96 dBa gemeten op 1 m

Standaardgarantie van Graco

Graco garandeert dat alle in dit document genoemde en door Graco vervaardigde apparatuur waarop de naam Graco vermeld staat, op de datum van verkoop voor gebruik door de oorspronkelijke koper vrij is van materiaal- en fabricagefouten. Met uitzondering van speciale, uitgebreide, of beperkte garantie zoals gepubliceerd door Graco, zal Graco, gedurende een periode van twaalf maanden na verkoopdatum, elk onderdeel van de apparatuur dat naar het oordeel van Graco gebreken vertoont herstellen of vervangen. Deze garantie is alleen van toepassing op voorwaarde dat de apparatuur conform de schriftelijke aanbevelingen van Graco geïnstalleerd, bediend en onderhouden werd.

Normale slijtage en veroudering, of slecht functioneren, beschadiging of slijtage veroorzaakt door onjuiste installatie, verkeerde toepassing, slijpend materiaal, corrosie, onvoldoende of onjuist uitgevoerd onderhoud, nalatigheid, ongeval, eigenmachtige wijzigingen aan de apparatuur, of het vervangen van Graco-onderdelen door onderdelen van andere herkomst, vallen niet onder de garantie en Graco is daarvoor niet aansprakelijk. Graco is ook niet aansprakelijk voor slecht functioneren, beschadiging of slijtage veroorzaakt door de onverenigbaarheid van Graco-apparatuur met constructies, toebehoren, apparatuur of materialen die niet door Graco geleverd zijn, en ook niet voor fouten in het ontwerp, bij de fabricage of het onderhoud van constructies, toebehoren, apparatuur of materialen die niet door Graco geleverd zijn.

Deze garantie wordt verleend onder de voorwaarde dat de apparatuur waarvan de koper stelt dat die een defect vertoont gefrankeerd wordt verzonden naar een erkende Graco dealer opdat de aanwezigheid van het beweerde defect kan worden geverifieerd. Indien het beweerde defect inderdaad wordt vastgesteld, zal Graco de defecte onderdelen kosteloos herstellen of vervangen. De apparatuur zal gefrankeerd worden teruggezonden naar de oorspronkelijke koper. Indien bij de inspectie geen materiaal- of fabricagefouten worden geconstateerd, dan zullen de herstellingen worden uitgevoerd tegen een redelijke vergoeding, in welke vergoeding de kosten van onderdelen, arbeid en vervoer begrepen kunnen zijn.

DEZE GARANTIE IS EXCLUSIEF, EN TREEDT IN DE PLAATS VAN ENIGE ANDERE GARANTIE, UITDRUKKELIJK OF IMPLICIET, DAARONDER MEDEBEGREPEN MAAR NIET BEPERKT TOT GARANTIES BETREFFENDE VERKOOPBAARHEID OF GESCHIKTHEID VOOR EEN BEPAALDE TOEPASSING.

De enige verplichting van Graco en het enige verhaal van de klant bij schending van de garantie is zoals hierboven bepaald is. De koper gaat ermee akkoord dat geen andere verhaalsmogelijkheid (waaronder, maar niet beperkt tot vergoeding van incidentele schade of van vervolgschade door winstderving, gemiste verkoopopbrengsten, letsel aan personen of materiële schade, of welke andere incidentele verliezen of vervolgv verliezen dan ook) aanwezig is. Elke klacht wegens inbreuk op de garantie moet binnen twee (2) jaar na aankoopdatum kenbaar worden gemaakt.

GRACO GEEFT GEEN GARANTIE EN WIJST ELKE IMPLICIETE GARANTIE AF BETREFFENDE VERKOOPBAARHEID OF GESCHIKTHEID VOOR EEN BEPAALDE TOEPASSING, MET BETREKKING TOT TOEBEHOREN, APPARATUUR, MATERIALEN OF COMPONENTEN DIE GRACO GELEVERD, MAAR NIET VERVAARDIGD HEEFT. Deze items, die verkocht, maar niet vervaardigd worden door Graco (zoals elektrische motoren, schakelaars, slangen, enz.) zijn, indien van toepassing, onderhevig aan de garantie van de fabrikant. Graco zal aan de koper redelijke ondersteuning verlenen bij het aanspraak maken op die garantie.

Graco is in geen geval aansprakelijk voor indirecte, incidentele, speciale of gevolgschade die het gevolg is van het feit dat Graco dergelijke apparatuur heeft geleverd, of van de uitrusting, de werking, of het gebruik van producten of andere goederen op deze wijze verkocht, ongeacht of die ontstaat door inbreuk op een contract, inbreuk op garantie, nalatigheid van Graco, of anderszins.

Graco-informatie

De meest recente informatie over de producten van Graco vindt u op www.graco.com.

Kijk op www.graco.com/patents voor patentinformatie.

OM EEN BESTELLING TE PLAATSEN, neemt u contact op met uw Graco-verdeler of belt u op het nummer 1-800-690-2894 voor meer info over het dichtstbijzijnde verkooppunt.

Alle geschreven en afgebeelde gegevens in dit document geven de meest recente productinformatie weer zoals bekend op het tijdstip van publicatie. Graco behoudt zich het recht voor te allen tijde wijzigingen aan te brengen zonder voorafgaande kennisgeving.

Vertaling van de originele instructies. This manual contains Dutch. MM 332919

Hoofdkantoor Graco: Minneapolis
Kantoren in het buitenland: België, China, Japan, Korea

GRACO INC. AND SUBSIDIARIES • P.O. BOX 1441 • MINNEAPOLIS MN 55440-1441 • USA

Copyright 2014, Graco Inc. Alle productielocaties van Graco zijn ISO 9001 gecertificeerd.

www.graco.com
Revisie July 2014