

## GMAX™ 3400、GMAX™ II 3900/5900/7900 和 TexSpray 5900HD/7900HD 无气喷涂

333307C  
ZH

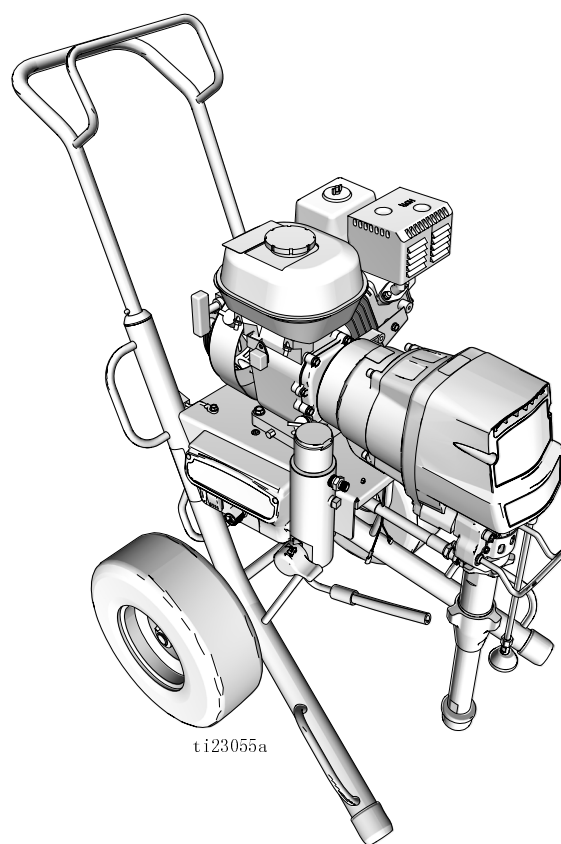
仅适合专业用途。  
未获准用于欧洲地区爆炸性环境场所。  
用于喷涂建筑涂料和涂层。

3300 磅 / 平方英寸 (22.8 兆帕, 228 巴) 最大工作压力



**重要安全说明**  
请阅读本手册和燃气发动机中的所有警告和说明。  
请妥善保存这些说明。

GMAX 3400					
型号:	标准				
16W863	✓				
GMAX II 3900					
型号:	标准	ProContractor	Lo-Boy	RentalPro 360G	
16W865	✓				
16W866			✓		
16W867		✓			
16W984				✓	
GMAX II 5900					
型号:	标准	ProContractor	Lo-Boy	Ironman	可转换
16W869	✓				
16W870			✓		
16W871		✓			
16W881				✓	
16W873					✓
GMAX II 7900					
型号:	标准	ProContractor	Lo-Boy	Ironman	Roof Rig
16W883	✓				
16W884			✓		
16W885		✓			
16W887				✓	
16W987					✓
TexSpray 5900HD					
型号:	标准	ProContractor			
16W889	✓				
16W882		✓			
TexSpray 7900HD					
型号:	标准	ProContractor	Ironman		
16W890	✓				
16W888		✓			
16X949			✓		



相关手册:  
零部件 332921

# 目录

目录	2	数字跟踪系统	
警告	3	(ProContractor 和 Ironman 设备)	17
部件辨认	5	清洗	19
标准型号 (3400, 3900, 5900, 5900HD, 7900, 7900HD)	5	维护	21
ProContractor 型号 (3900, 5900, 7900, 5900HD, 7900HD)	6	泄压步骤	21
Ironman 型号 (5900, 7900, 7900HD)	7	故障排除	22
Lo-Boy 型号 (3900、5900、7900)	8	流体泵恒速运转	24
可转换型号 (5900)	9	控制板故障	25
泄压步骤	10	控制板故障 (步骤)	26
接地	10	可转换电动机不运转	27
准备工作	11	可转换电动机不运转 (步骤)	28
仅用于可转换型号:	12	可转换电动机运转 -	
起动	13	没有交流输出至喷涂机控制板	29
开关喷嘴™ 护罩组件	14	数字显示信息	31
喷涂	14	小齿轮组件 / 离合器电枢 / 夹子	32
清除喷嘴堵塞物	15	小齿轮组件 / 离合器电枢的拆除	32
WatchDog™ 保护系统 (仅适用于 ProContractor 和 Ironman 设备)	15	安装	33
软管卷盘	16	夹子的拆除	33
(仅适用于 ProContractor 设备)	16	夹子的安装	33
		技术数据	34
		Graco Standard Warranty	38

# 警告

以下为本设备的设置、使用、接地、维护及修理的警告。惊叹号标志表示一般性警告，而各种危险标志则表示与特定的操作过程有关的危险。当本手册正文中或警报标志上出现这些符号时，请回头查阅这些警告。没有包含在本节中的特定产品的危险标志和警告，可能在本手册的其他适当地方出现。

 <b>警告</b>	
	<p><b>火灾和爆炸危险</b></p> <p>若溶剂、涂料烟气等在工作区内形成可燃烟雾，会有火灾或爆炸危险。为避免火灾及爆炸：</p> <ul style="list-style-type: none"> <li>• 请仅在通风良好的地方使用此设备。</li> <li>• 不得在发动机运行或发热时向箱内添加燃油；应关闭发动机并使其冷却。燃油是易燃品，如果溅到热表面上即可被点燃或爆炸。</li> <li>• 清除所有火源，如引火火焰、烟头、手提电灯及塑胶遮蔽布（可产生静电火花）。</li> <li>• 保持工作区清洁，无溶剂、碎片、汽油等杂物。</li> <li>• 存在易燃烟雾时不要插拔电源插头或开关电源或电灯。</li> <li>• 将工作区内的所有设备接地。请参见<b>接地</b>说明。</li> <li>• 只能使用已接地的软管。</li> <li>• 朝桶内扣动扳机时，要握紧喷枪靠在接地桶的边上。请勿使用桶衬垫，除非它们防静电或导电。</li> <li>• 如果出现静电火花或感到有电击，则应<b>立即停止操作</b>。在找出并纠正问题之前，不要使用设备。</li> <li>• 工作区内要始终配备有效的灭火器。</li> </ul>
	<p><b>皮肤喷射危险</b></p> <p>高压喷涂能够将有毒物质注射到体内，导致严重的身体伤害。如果喷射到皮肤，<b>请立即进行手术治疗</b>。</p> <ul style="list-style-type: none"> <li>• 不要将喷枪瞄准任何人或动物，也不要朝他们喷涂。</li> <li>• 双手和身体的其他部位应远离喷射物。例如，不要尝试用身体的任何部位堵住泄漏的材料流。</li> <li>• 始终使用喷嘴护罩。不要在未装好喷嘴护罩的情况下喷涂。</li> <li>• 使用 Graco 喷头。</li> <li>• 清洁和更换喷嘴时要小心。如果喷涂时出现喷嘴堵塞，在卸下喷嘴进行清洁之前，要按照<b>泄压步骤</b>关机并释放压力。</li> <li>• 在无人照看时，不要使喷涂机处于通电或受压状态。当喷涂机不用时，按照<b>泄压步骤</b>操作并关机。</li> <li>• 检查软管和部件是否有损坏的迹象。更换任何已损坏的软管或部件。</li> <li>• 本系统能够产生 3300 磅 / 平方英寸 (22.8 兆帕, 228 巴) 的工作压力。请使用额定压力至少为 3300 磅 / 平方英寸 (22.8 兆帕, 228 巴) 的 Graco 备用零配件或附件。</li> <li>• 不喷涂时，务必锁上扳机锁。确认扳机锁能够正常工作。</li> <li>• 在操作设备之前，要确认所有连接都牢固。</li> <li>• 了解如何快速关机和释放压力。完全熟悉控制装置。</li> </ul>
	<p><b>移动部件危险</b></p> <p>移动部件会挤夹或切断手指及身体的其他部位。</p> <ul style="list-style-type: none"> <li>• 要避开移动的部件。</li> <li>• 在护罩被取下或外盖被打开时，不要操作设备。</li> <li>• 加压设备启动时可能没有任何警告。在检查、移动或维修本设备之前，应按照<b>泄压步骤</b>进行操作，并切断所有电源。</li> </ul>

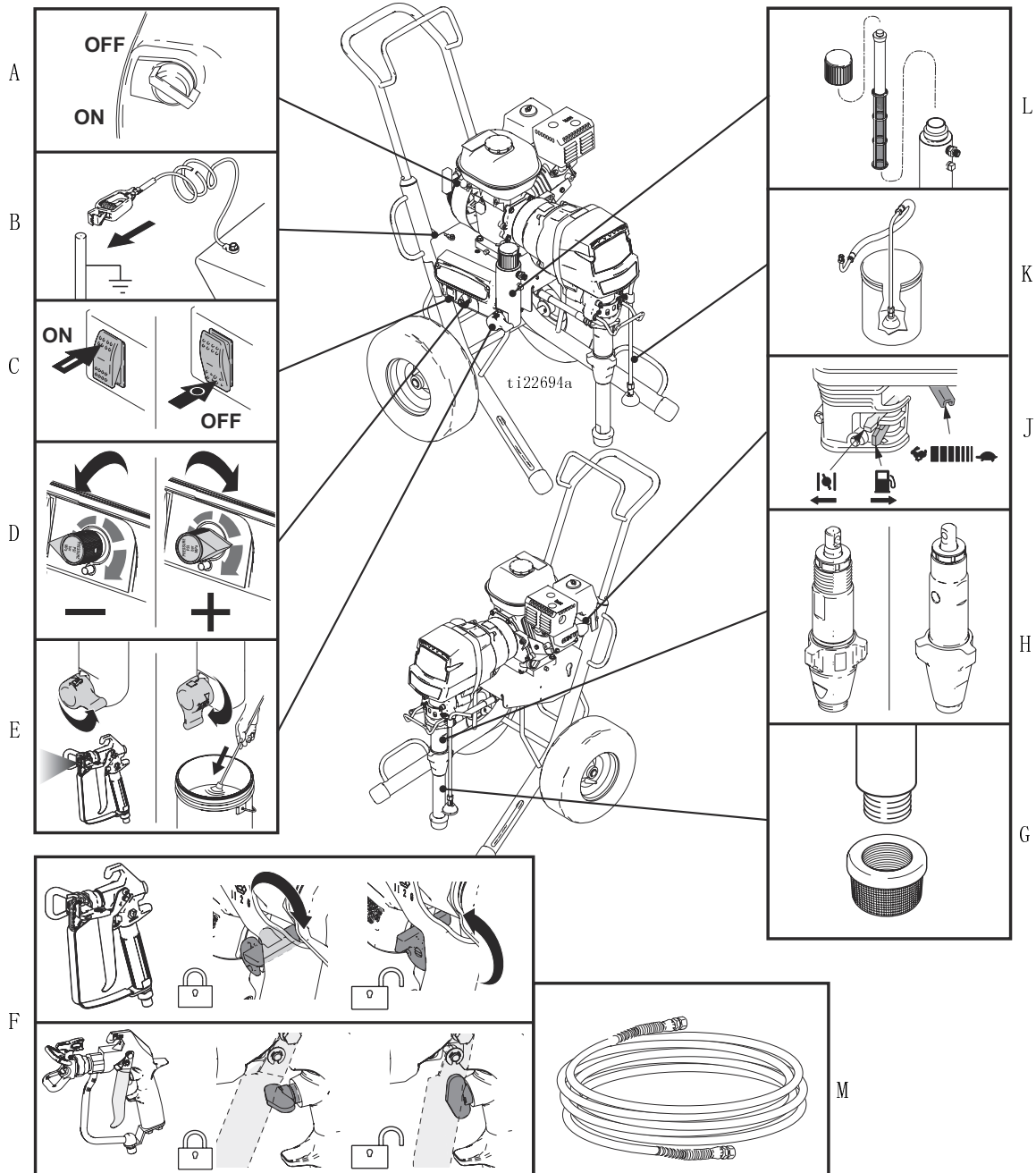


# 警告

 	<p><b>设备误用危险</b></p> <p>误用设备会导致严重的人员伤亡。</p> <ul style="list-style-type: none"> <li>• 疲劳时、服用药物或饮酒之后不得使用此设备。</li> <li>• 不要超过额定值最低的系统部件的最大工作压力或温度额定值。请参见所有设备手册中的<b>技术数据</b>。</li> <li>• 请使用与设备的接液部件相适应的流体或溶剂。参见所有设备手册中的技术数据。阅读流体及溶剂生产厂家的警告有关涂料的完整资料，请向涂料分销商或零售商索要材料安全数据表 (MSDS)。</li> <li>• 当设备有电或有压力时，不要离开工作区。</li> <li>• 当设备不使用时，要关闭所有设备并按照<b>泄压步骤</b>进行操作。</li> <li>• 要每天检查设备。已磨损或损坏的零部件要立刻修理或更换，只能使用生产厂家的原装替换用零部件进行修理或更换。</li> <li>• 不要对设备进行改动或修改。改动或修改会导致机构认证失效并造成安全隐患。</li> <li>• 请确保所有设备均已进行评级并通过认证可用于您的使用环境。</li> <li>• 只能将设备用于其预定的用途。有关资料请与公司的经销商联系。</li> <li>• 让软管和电缆远离公共区域、尖锐边缘、移动部件及热的表面。</li> <li>• 不要扭绞或过度弯曲软管或用软管拽拉设备。</li> <li>• 儿童和动物要远离工作区。</li> <li>• 要遵照所有适用的安全规定进行。</li> </ul>
	<p><b>高压铝质部件危险</b></p> <p>在压力设备中使用与铝不兼容的流体可导致严重的化学反应和设备破裂。未遵循本警告可导致死亡、严重受伤或财产损失。</p> <ul style="list-style-type: none"> <li>• 请勿使用 1, 1, 1- 三氯乙烷、二氯甲烷、其它卤代烃溶剂或含有这些溶剂的流体。</li> <li>• 很多其它流体可能含有与铝发生反应的物质。联系您的材料供应商以了解兼容性信息。</li> </ul>
	<p><b>一氧化碳危险</b></p> <p>排出的废气中包含有毒的一氧化碳，它无色无味。吸入一氧化碳可能会致人死亡。</p> <ul style="list-style-type: none"> <li>• 不要在密闭区域操作。</li> </ul>
	<p><b>流体或烟雾中毒危险</b></p> <p>如果吸入有毒的烟雾、食入有毒的流体或让它们溅到眼睛里或皮肤上，都会导致严重伤害或死亡。</p> <ul style="list-style-type: none"> <li>• 阅读材料安全数据表 (MSDS)，熟悉所用流体的特殊危险性。</li> <li>• 危险性流体要存放在规定的容器内，并按照有关规定的要求进行处置。</li> </ul>
	<p><b>烧伤危险</b></p> <p>设备表面和加热的流体在工作期间会变得非常热。为了避免严重烧伤：</p> <ul style="list-style-type: none"> <li>• 不要接触热的流体或设备。</li> </ul>
	<p><b>个人防护用品</b></p> <p>在工作区内请穿戴适当的防护用品，以免受到严重伤害，包括眼睛损伤、听力受损、吸入有毒烟雾和烧伤。这些防护用品包括但不限于：</p> <ul style="list-style-type: none"> <li>• 防护眼镜和听力保护装置。</li> <li>• 流体和溶剂生产厂家所推荐的呼吸器、防护服及手套。</li> </ul>
	<p><b>后坐力危险</b></p> <p>喷涂机扣动扳机时可能产生后坐力。如果站立不稳，身体会跌倒并受到严重伤害。</p>
	<p><b>《加州 65 提案》</b></p> <p>本产品的发动机所排废气包含一种被加利福尼亚州认为可致癌、造成生育缺陷或其它生殖危害的化学物质。本产品包含一种被加利福尼亚州认为可致癌、造成生育缺陷或其它生殖危害的化学物质。操作后请洗手。</p>

# 部件辨认

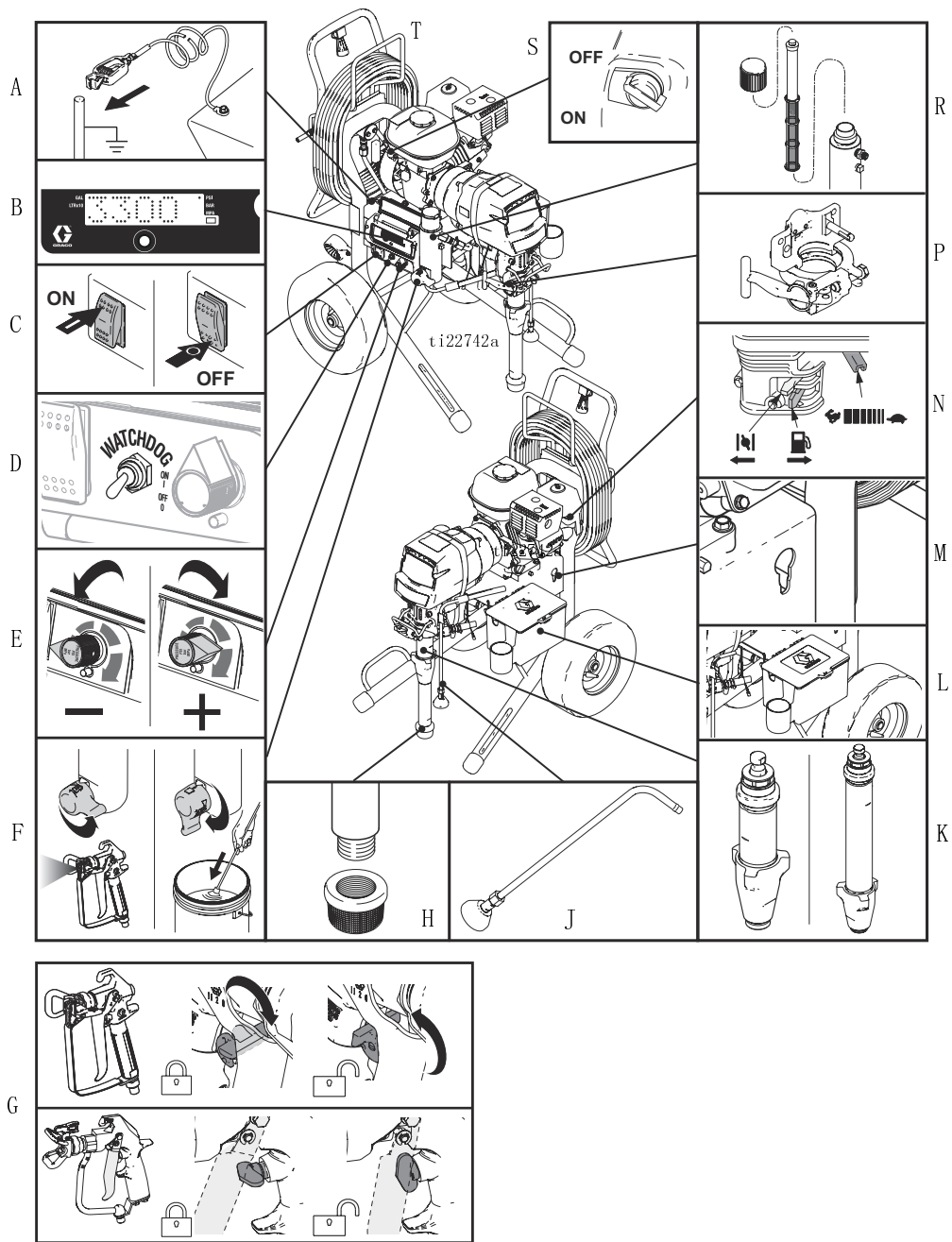
标准型号 (3400, 3900, 5900, 5900HD, 7900, 7900HD)



A	发动机接通 / 关断开关
B	接地夹子
C	泵接通 / 关断开关
D	压力控制器
E	填料阀
F	喷枪扳机锁

G	过滤器
H	泵
J	发动机控制器
K	回流管
L	Easy Out 泵过滤器
M	软管

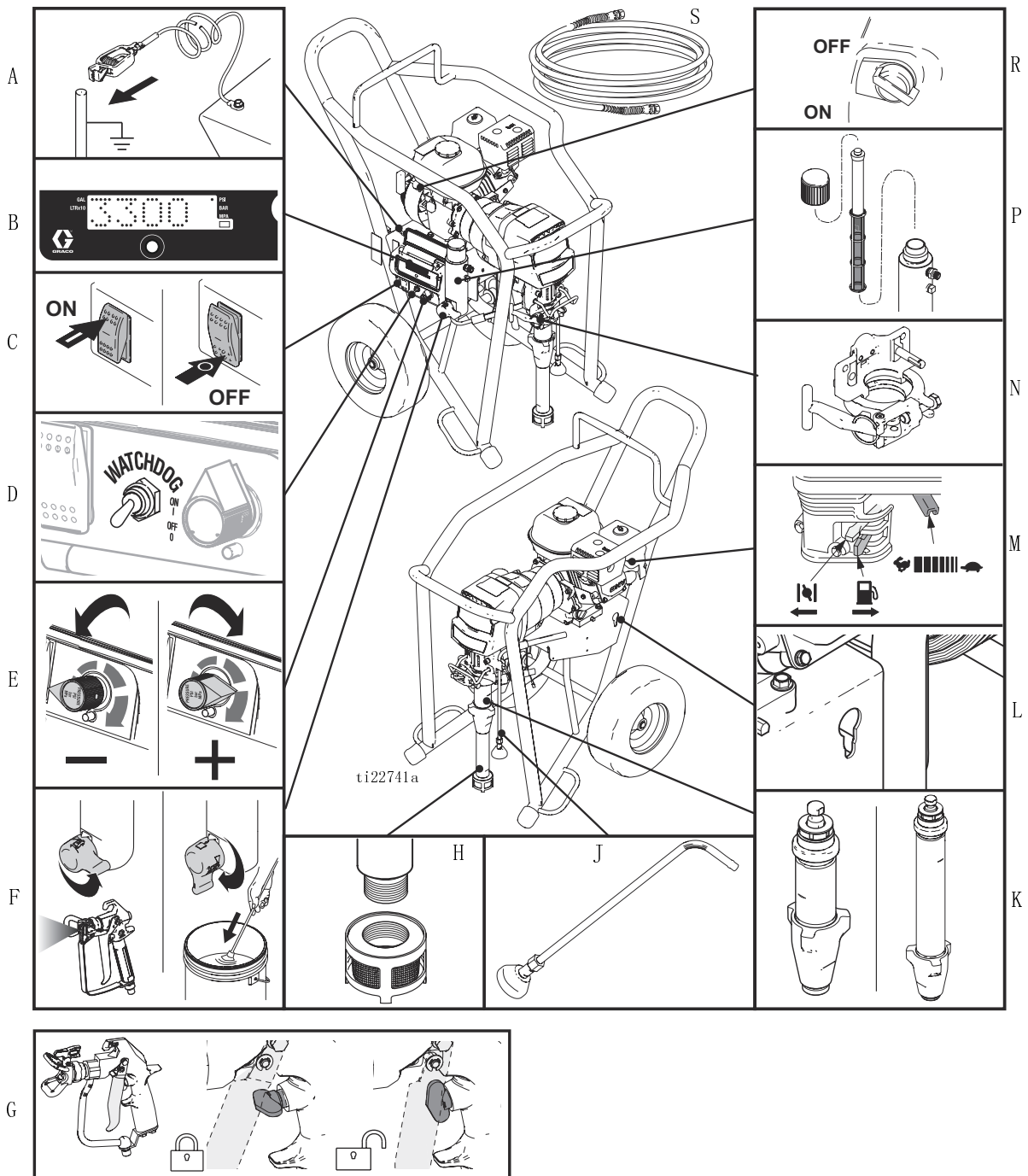
# ProContractor 型号 (3900, 5900, 7900, 5900HD, 7900HD)



A	接地线圈
B	智能控制 3.0 显示屏
C	泵接通 / 关断开关
D	WatchDog™ 开关
E	压力控制器
F	填料阀
G	喷枪扳机锁
H	过滤器
J	回流管

K	泵
L	工具箱
M	杆拉功能件
N	发动机控制器
P	ProConnect™ II 泵夹
R	过滤器
S	发动机接通 / 关断开关
T	软管卷盘

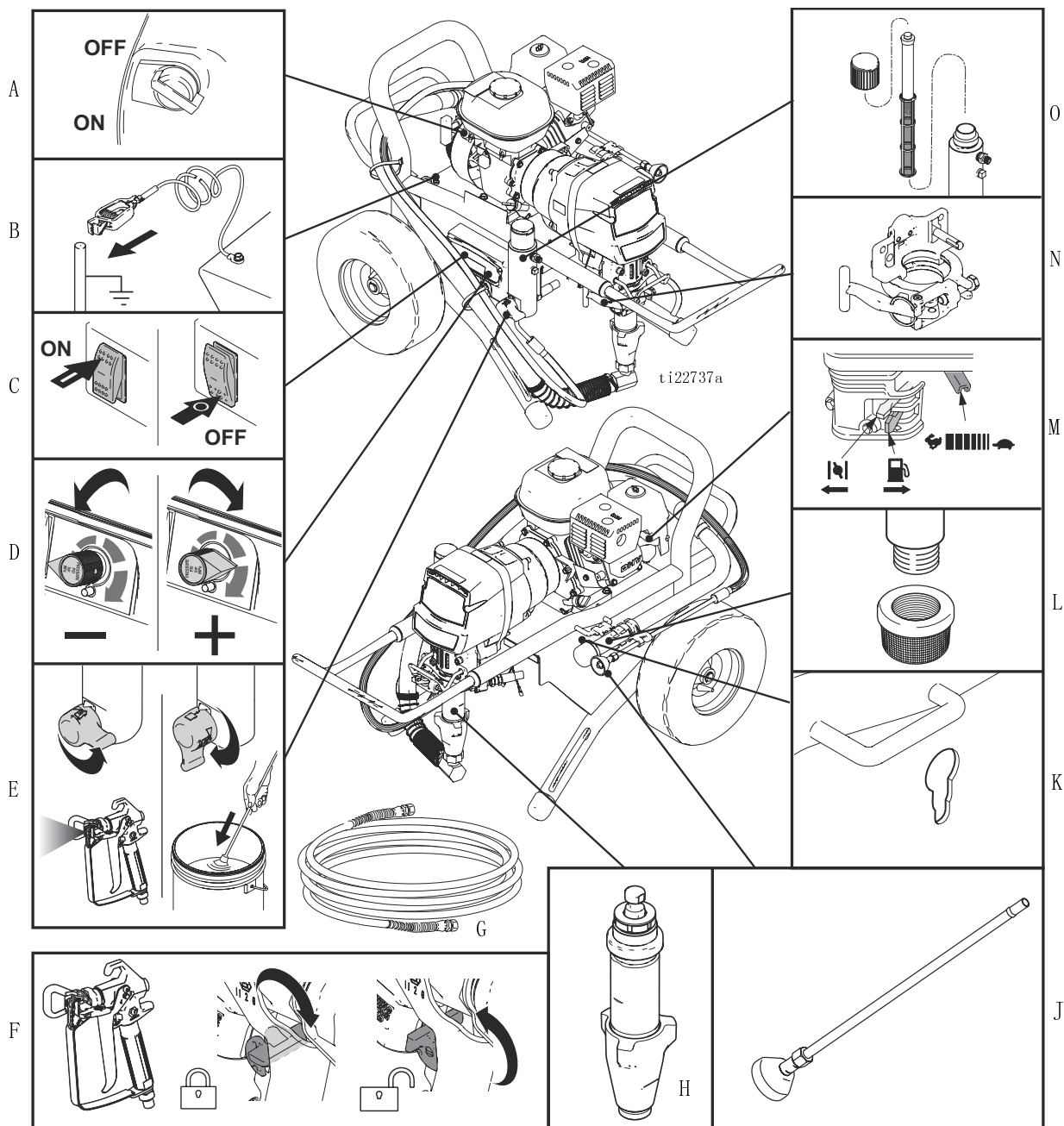
# Ironman 型号 (5900, 7900, 7900HD)



A	接地线圈
B	智能控制 3.0 显示屏
C	泵接通 / 关断开关
D	WatchDog™ 开关
E	压力控制器
F	填料阀
G	喷枪扳机锁
H	重型过滤器

J	回流管
K	MaxLife 泵
L	杆拉功能件
M	发动机控制器
N	ProConnect™ II 泵夹
P	Easy Out 泵过滤器
R	发动机接通 / 关断开关
S	软管

# Lo-Boy 型号 (3900、5900、7900)

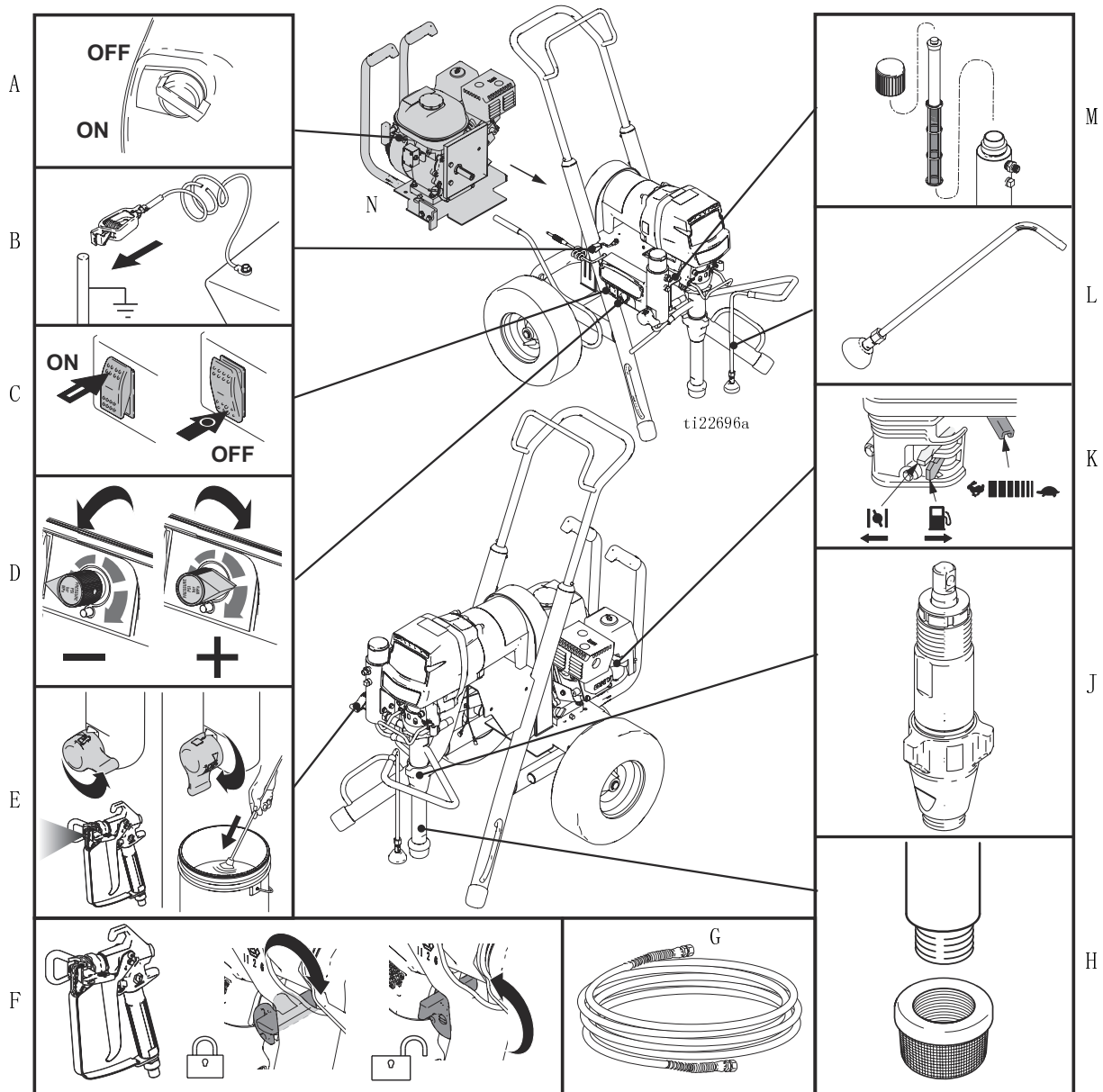


A	发动机接通 / 关断开关
B	接地线圈
C	泵接通 / 关断开关
D	压力控制器
E	填料阀
F	喷枪扳机锁
G	软管
H	泵

J	回流管
K	杆拉功能件
L	过滤器
M	发动机控制器
N	ProConnect™ II 泵夹
O	Easy Out 泵过滤器



# 可转换型号 (5900)



A	发动机接通 / 关断开关
B	接地线圈
C	泵接通 / 关断开关
D	压力控制器
E	填料阀
F	喷枪扳机锁
G	软管

H	过滤器
J	泵
K	发动机控制器
L	回流管
M	Easy Out 泵过滤器
N	电源组

## 泄压步骤



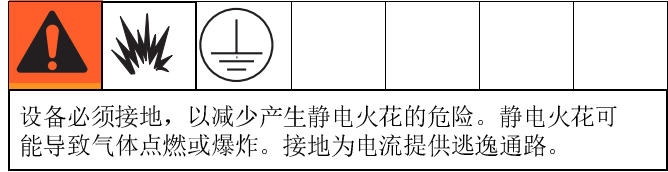
看见此符号时，请执行泄压步骤。



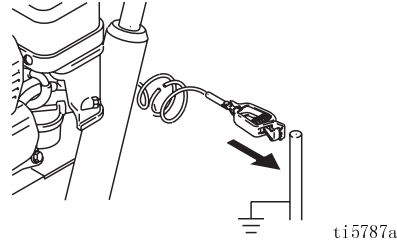
本设备在手动释放压力之前一直处于加压状态。为防止加压流体（如喷射到皮肤、流体溅泼和零部件移动）带来的重伤，在停止喷涂时和清洗、检查或维修设备前，请遵照泄压步骤执行操作。

1. 锁上扳机锁。
2. 将发动机的接通 / 关断开关转到关断位置。
3. 关断泵开关并将压力控制旋钮逆时针旋到底。
4. 放开扳机锁。将喷枪的金属部分紧紧靠在接地金属桶的侧边，然后扣动喷枪扳机以便释放压力。
5. 锁上喷枪扳机锁。
6. 将填料阀旋转至泄流位置。准备再次喷涂之前让填料阀一直关着
7. 如果怀疑喷嘴或软管堵塞，或完成上述步骤后似乎未能完全泄压，应非常缓慢地松开喷嘴护罩的固定螺母或软管末端的接头，逐步泄压，然后完全松开。清理软管或喷嘴的堵塞物。

## 接地



**喷涂机接地：**将喷涂机的接地夹连接到大地接地点。



**空气和流体软管：**为确保接地的连续性，只能使用组合软管最长为 500 英尺（150 米）的导电软管。检查软管的电阻。如果接地总电阻超过 29 兆欧，应马上更换软管。

**喷枪：**通过与已正确接地的流体软管及泵相连接进行接地。

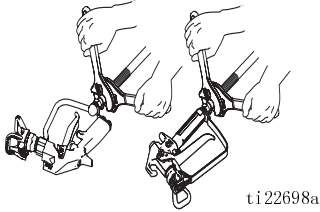
**冲洗时使用的溶剂桶：**按照当地的规范。只使用放置在已接地表面上的导电金属桶。不要将桶放在诸如纸或纸板等非导电的表面上，这样的表面会影响接地的连续性。

**冲洗或释放压力时要保持接地的连续性：**将喷枪的金属部分紧紧靠在接地的金属桶的边上，然后扣动喷枪的扳机。

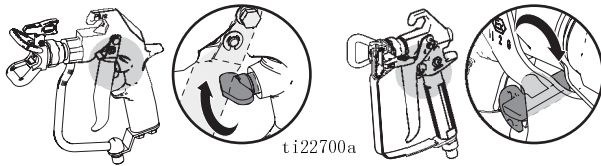
# 准备工作



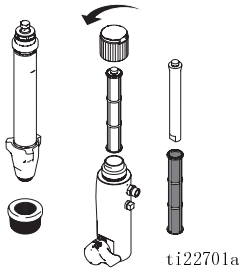
1. 所有喷涂机 (ProContractor 除外): 将合适的 Graco 高压软管与喷涂机相连接。
2. 选择设备: 将快接软管装在喷枪流体入口上并牢牢拧紧。



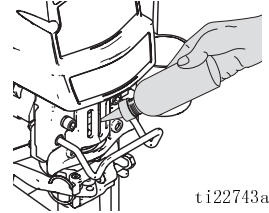
3. 锁上喷枪扳机锁。



4. 在进行纹理喷涂时, 应卸下入口过滤器和过滤器杯形滤网。



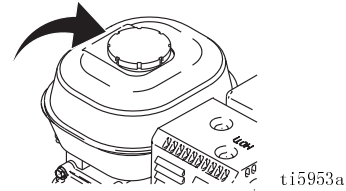
5. 给喉部密封螺母注满喉管密封液 (TSL), 以防止密封件过早磨损。每次喷涂时都要这样做。



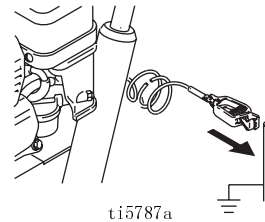
6. 检查发动机的油位。如果有必要, 可添加 SAE 10W-30 (夏天) 或 5W-20 (冬天)。



7. 给燃油箱加油。



8. 将喷涂机的接地夹连接到大地接地点。

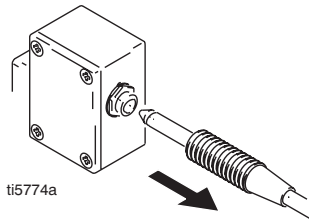


## 仅用于可转换型号：

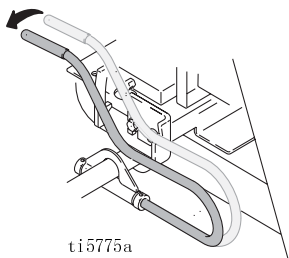


### 将发动机换成电动机

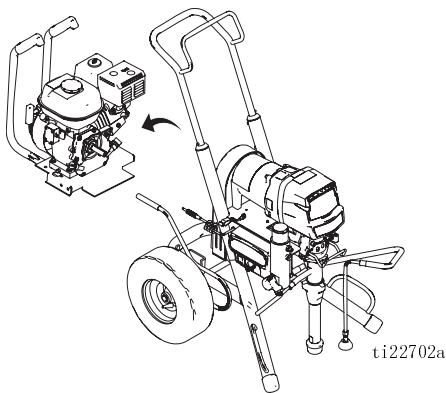
1. 断开发动机电源线。



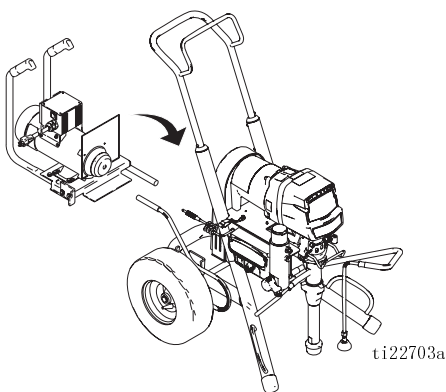
2. 释放拉杆。



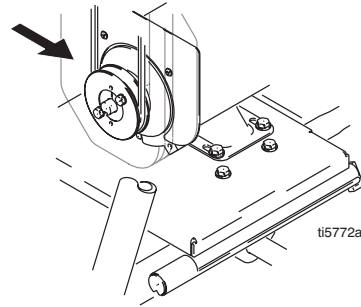
3. 卸下发动机：倾斜后向后退。



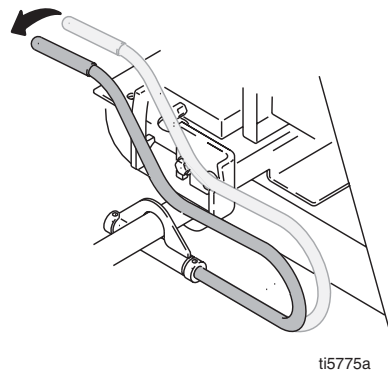
4. 装上电动机：放入后向前推。



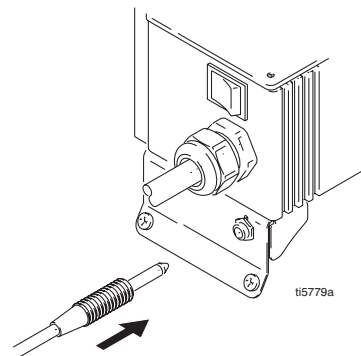
5. 通过侧面的通风孔观察，确保传动带在电动机的滑轮上。



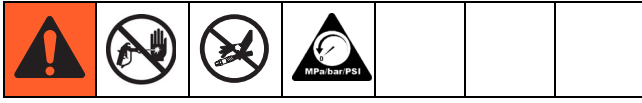
6. 用拉杆固定住电动机。



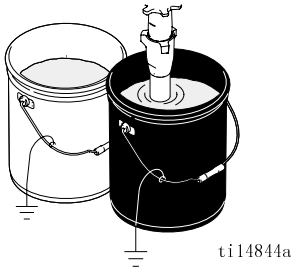
7. 插入压力控制器的电源线。



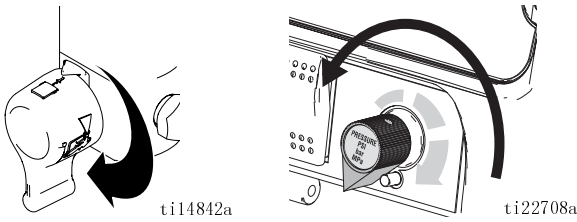
# 起动



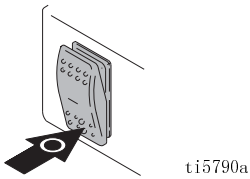
1. 将吸料管和回流管放入盛有冲洗液的接地金属桶内。用接地导线将桶连接到大地接地点。



2. 将填料阀旋转至泄流位置。将压力控制钮逆时针旋到最低压力值。

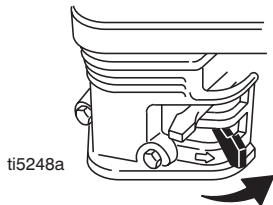


3. 将泵开关置于关断位置。

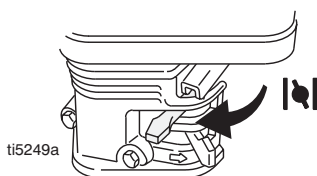


4. 起动发动机

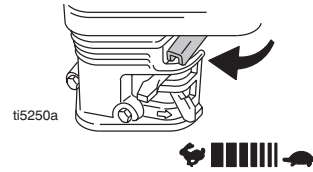
- a. 将燃油阀推到打开位置。



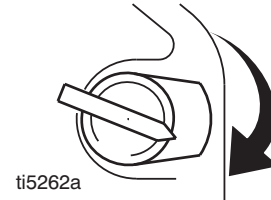
- b. 将阻风门推到关闭位置。



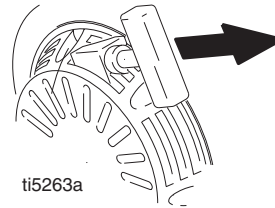
- c. 将节流阀设在快速档。



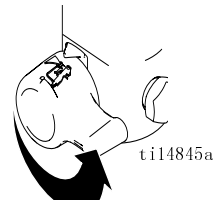
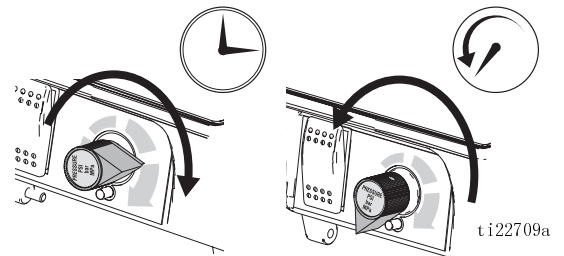
- d. 将发动机开关置于接通位置。



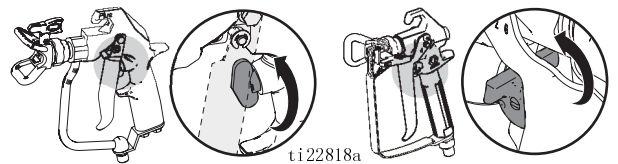
5. 拉动绳索起动发动机。



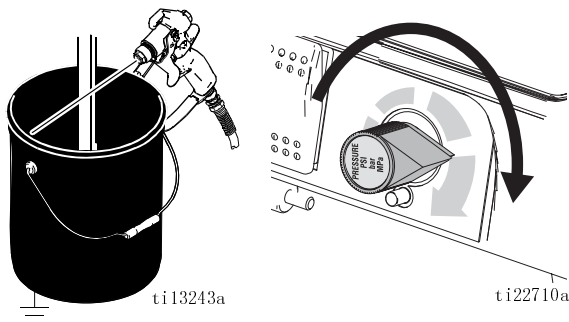
6. 将压力增大至足以使泵起动运行，然后让流体循环 15 秒钟；将压力降低并将填料阀旋至喷涂位置。



7. 松开喷枪扳机锁。

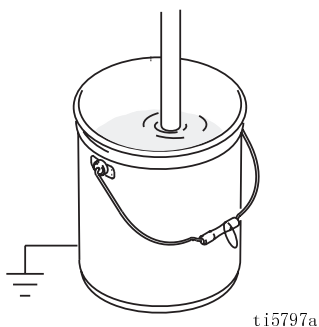


- 握住喷枪靠在接地的金属冲洗桶上。扣动喷枪扳机并缓慢增大流体压力，直到泵运行平稳为止。

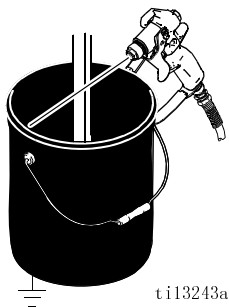


检查各接头是否有泄漏。不要用手或抹布去挡住泄漏的流体！如果出现泄漏，则应立即关闭喷涂机。执行泄压步骤中的步骤 1-3（第 10 页）。拧紧泄漏接头。重复起动程序中的步骤 1-5。如果没有泄漏，则继续扣动喷枪扳机直至系统彻底冲洗。进行步骤 6。

- 将吸料管放入料桶中。



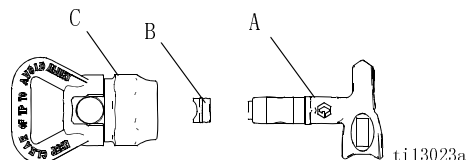
- 再次朝冲洗液桶内扣动喷枪扳机，直到有涂料流出。



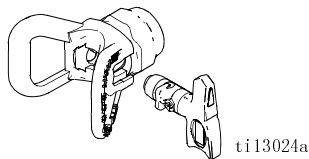
## 开关喷嘴™ 护罩组件



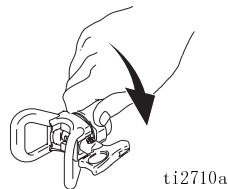
- 执行泄压步骤（第 10 页）。
- 锁上喷枪扳机锁。插入开关喷嘴。插入金属座和 OneSeal™。



- 插入开关喷嘴。

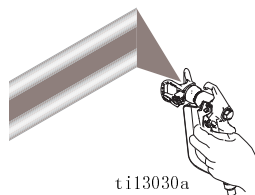


- 将组装件旋到喷枪上。拧紧。

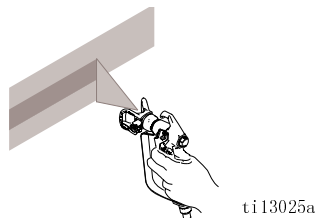


## 喷涂

- 测试喷型。增加压力以消除厚边。如果无法通过调整压力消除拖尾，可换用尺寸较小的喷嘴。



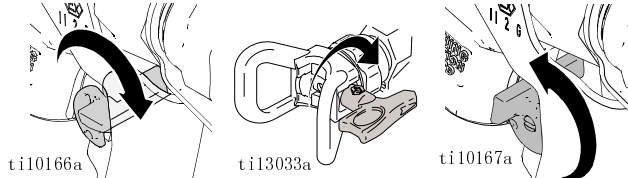
- 握住喷枪，使其垂直于被喷表面并距离 10-12 英寸（25-30 厘米）。来回喷涂。重叠 50%。在移动后扣动喷枪并在停止前释放扳机。



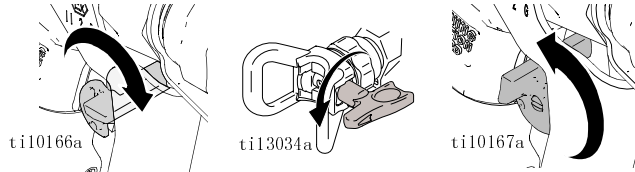
## 清除喷嘴堵塞物



1. 释放扳机，锁上扳机锁。转动开关喷嘴。放开扳机锁。扣动喷枪以清洗堵塞物。



2. 锁上扳机锁。将开关喷嘴转回原先位置。放开扳机锁，继续喷涂。

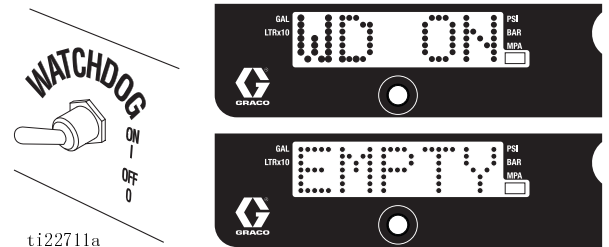


## WatchDog™ 保护系统 (仅适用于 ProContractor 和 Ironman 设备)

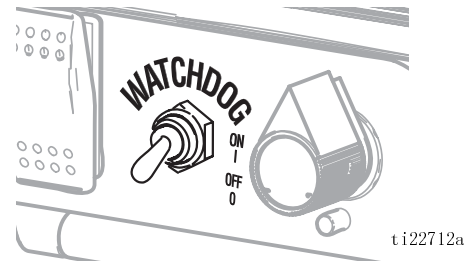
一旦料桶变空，泵会自动停止。

要启用：

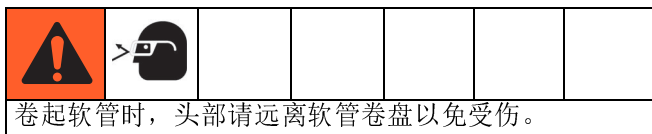
1. 执行启动。
2. 将 WatchDog 开关扳到接通 (ON) 位置，WD ON 会显示出来。一旦 WatchDog 保护系统检测到料桶变空，EMPTY 会显示 / 闪烁，而且泵停止运行。



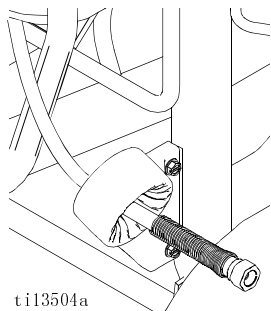
3. 将 WatchDog 开关关断。添加涂料或重新给喷涂机填料。关断 (OFF) 然后接通 (ON) 泵开关以重新设定 WatchDog 保护系统。将开关扳回到接通 (ON) 位置，以继续监视涂料液位。



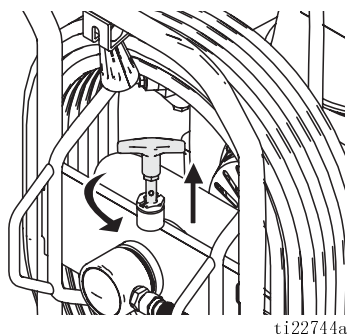
## 软管卷盘 (仅适用于 ProContractor 设备)



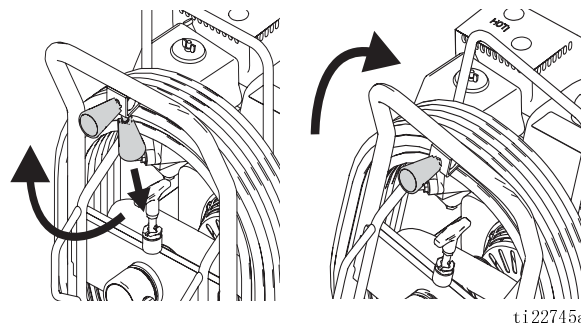
1. 确保软管穿过软管导向架。



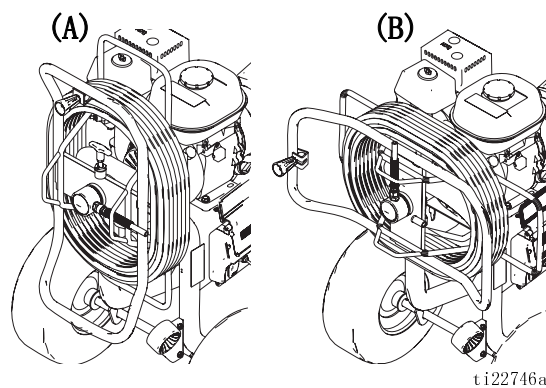
2. 提起转轴锁并旋转 90°，给软管卷盘开锁。拉动软管以将其从软管卷盘上卸下。



3. 向下拉卷盘手柄并顺时针旋转以卷绕软管。



注释：可将软管卷盘锁在两个位置：使用 (A) 和存储 (B) 位置。



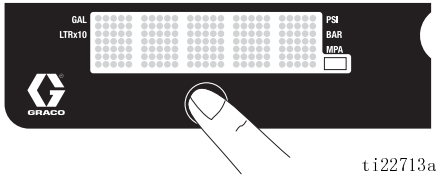


# 数字跟踪系统

(ProContractor 和 Ironman 设备)

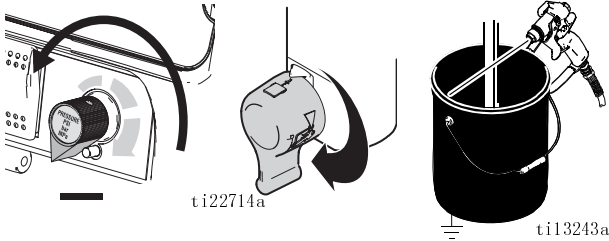
## 操作主菜单

短暂按下可移至下一显示。按下并按住 (5 秒钟) 可改变单位或重新设定数据。



ti22713a

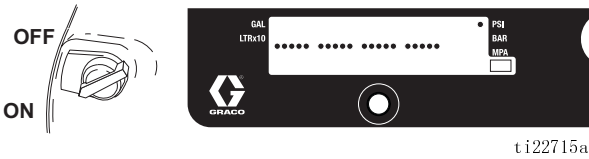
1. 将压力调到最低值。扣动喷枪扳机，使压力释放。将填料阀旋转至泄流位置。



ti22714a

ti13243a

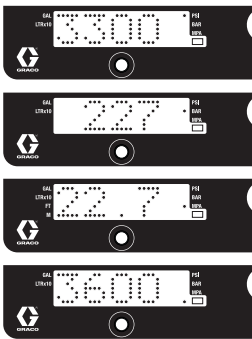
2. 接通电源。出现压力显示。压力低于 200 磅 / 平方英寸 (14 巴, 1,4 兆帕) 时, 才会出现虚线。



ti22715a

## 改变显示单位

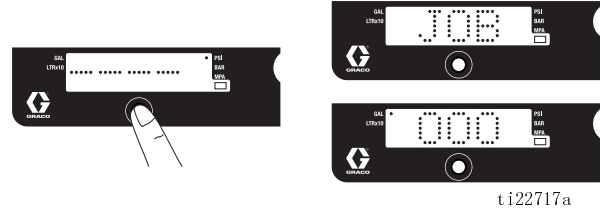
按下并按住 DTS 按键 5 秒钟, 以将压力单位 (平方英寸、巴、兆帕) 改变为所期望的单位。选择巴或兆帕会使加仑变为升 x 10 显示。若要改变显示单位, DTS 必须处于压力显示模式而且压力必须为零。



ti22716a

## 作业加仑数

1. 短暂按下 DTS 按键, 以移至作业加仑数 (Job Gallons) (或 升 x 10) 显示。

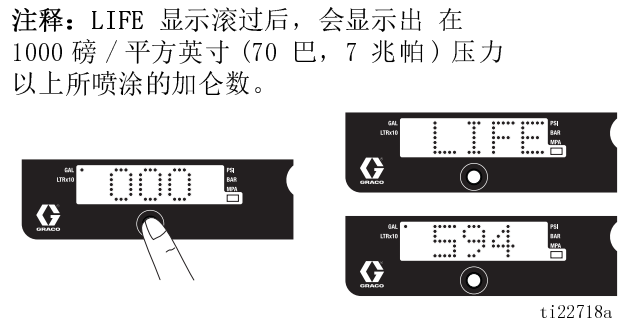


ti22717a

注释: JOB 显示滚过后, 会显示出在 1000 磅 / 平方英寸 (70 巴, 7 兆帕) 压力以上所喷涂的加仑数。

## 寿命期加仑数

1. 短暂按下 DTS 按键, 以转至寿命期加仑数 (或升 x 10) 显示。

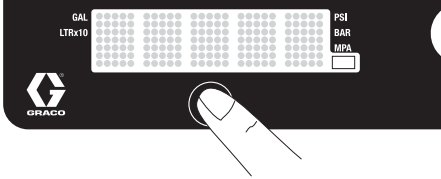


ti22718a

注释: LIFE 显示滚过后, 会显示出在 1000 磅 / 平方英寸 (70 巴, 7 兆帕) 压力以上所喷涂的加仑数。

## 二级菜单 — “所存储的数据” 及 “WatchDog 泵保护” 模式

1. 如果尚未泄压，则执行泄压步骤 1 - 4。
2. 在按住 DTS 按键的同时接通电源开关。



ti22719a

3. 喷涂机型号简化显示 (如: 5900), SERIAL NUMBER (序号) 滚过后显示序号 (如: 00001)。



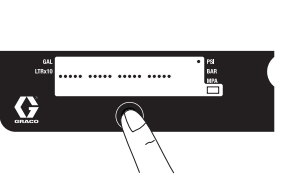
ti22720a

4. 短暂按下 DTS 按键, 在 MOTOR ON (电动机打开) 显示滚过之后会显示出总的电动机运行小时数。



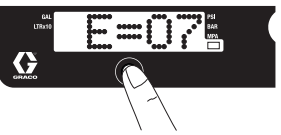
ti22721a

5. 短暂按下 DTS 按键. 在 LAST ERROR CODE (最近的故障代码) 滚过之后会显示出最近的故障代码, 如: E=07. 有关更多信息, 请参见喷涂机修理手册。



ti22722a

6. 按下并按住 DTS 按键, 以清除故障代码并归零。



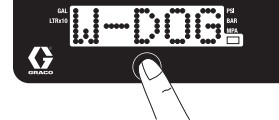
ti22723a

7. 短暂按下 DTS 按键. 在 W-DOG 显示滚过后, 如果 WatchDog 开关处于关断 (OFF) 位置, 就显示出 OFF. 如果 WatchDog 开关处于接通 (ON) 位置, 就显示出 ON。



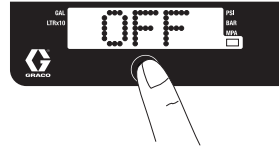
ti22724a

8. 按下并按住 (8 秒钟) DTS 按键可移动至 WatchDog 触发百分比 (WatchDog Trigger %) 菜单. 继续按住 DTS 按键, 即可将 WatchDog 设为在当前喷涂机压力设定值的百分之 30、40、50 或 60 时触发. 一旦显示出所期望的百分比值, 即可释放 DTS 按键. 缺省值为 50%。



ti22725a

9. 短暂按下以移至显示 SOFTWARE REV (软件修订版号)

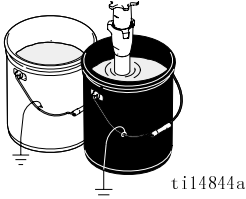


ti22726a

# 清洗



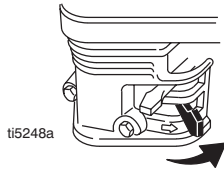
1. 执行泄压步骤（第 10 页，步骤 1 - 4）。将吸料管套件从涂料中取出，然后放入冲洗液中。从喷枪上卸下喷嘴护罩。



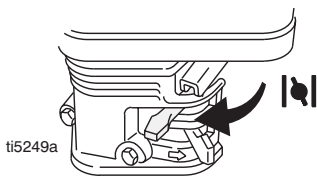
**注释：**水基涂料用水，油基涂料用溶剂油或制造商推荐的其它溶剂。

2. 起动发动机

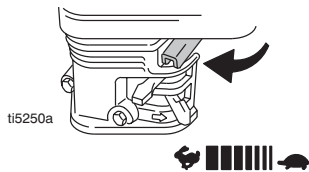
- a. 将燃油阀推到打开位置。



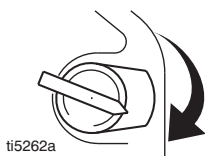
- b. 将阻风门推到关闭位置。



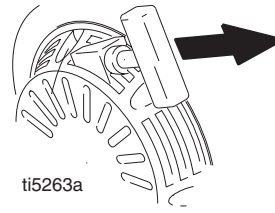
- c. 将节流阀设在快速档。



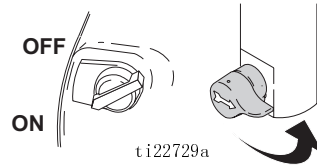
- d. 将发动机开关置于接通位置。



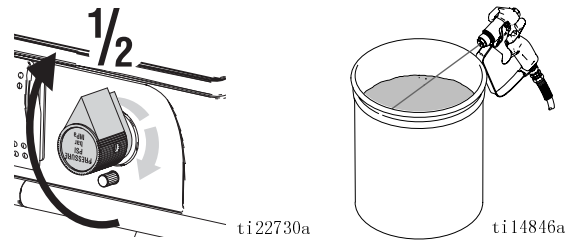
3. 拉动绳索起动发动机。



4. 接通泵电源开关。将填料阀旋转至喷涂位置。



5. 将压力增至 1/2。将喷枪对着料桶。放开扳机锁。扣动喷枪扳机直到有冲洗液流出。

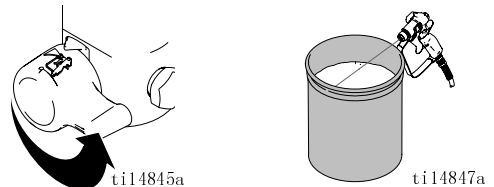


6. 停止扣动喷枪扳机。将喷枪移向废液桶，握住喷枪靠在桶上，扣动喷枪扳机使系统彻底冲洗。释放扳机并锁上扳机锁。



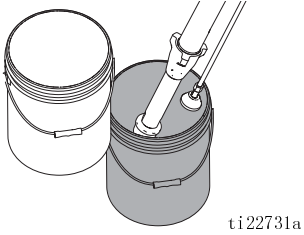
7. 将填料阀旋转至泄流位置以循环冲洗流体，直到出现洁净的冲洗流体。

8. 将填料阀旋转至喷涂位置。朝冲洗桶内扣动喷枪扳机，以排出软管内的流体。

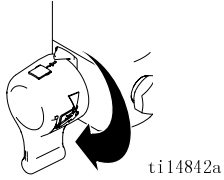


## 清洗

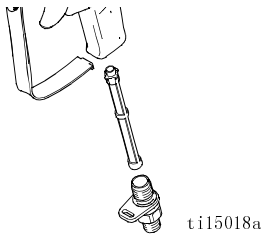
9. 将吸料管提升到冲洗液的液面之上并运行喷涂机 15 至 30 秒钟，以将流体排出。关闭泵开关和发动机



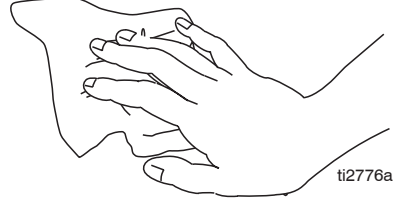
10. 将填料阀旋转至泄流位置。



11. 如果喷枪和喷涂机上装有过滤器，则将它们取下。进行清洗并检查。然后重新装上过滤器



12. 如果是用水冲洗的，请重新用矿物油精或 Pump Armor 冲洗一遍，以留下一层保护性涂层，避免结冰或腐蚀。
13. 用一块在水或矿物油精中浸泡过的抹布擦洗喷涂机、软管及喷枪。



# 维护

## 泄压步骤



1. 锁上喷枪扳机的安全销。
2. 将发动机的接通 / 关断开关转到关断位置。
3. 关断泵开关并将压力控制旋钮逆时针旋到底。
4. 开启扳机的安全销。将喷枪的金属部分紧紧靠在接地金属桶的侧边，然后扣动喷枪扳机以便释放压力。
5. 锁上喷枪扳机的安全销。
6. 打开泄压阀。准备再次喷涂之前让阀门一直开着。

如果怀疑喷嘴或软管完全堵塞或完成上述步骤后怀疑压力未完全释放掉，应非常缓慢地松开喷嘴护罩的固定螺母或软管末端的接头，逐步泄压，然后完全松开。然后清理喷嘴或软管。

**注释：**有关发动机的维护和规格的详细情况，参见所单独提供的本田 (Honda) 发动机用户手册。

**每天：**检查发动机的油位并根据需要添加机油。

**每天：**检查软管是否有磨损及损坏。

**每天：**检查所有软管接头是否连接牢固。

**每天：**检查喷枪的安全销是否正常工作。

**每天：**检查泄压阀是否正常工作。

**每天：**检查汽油箱并加油。

**每天：**检查活塞泵密封螺母中的 TSL 液位。若有必要可将其注满。始终在螺母中注满喉管密封液 (TSL) 有助于防止在活塞柱上淤积流体、密封垫过早磨损以及泵受到腐蚀。

运行最初的 20 小时之后：

排空发动机油并重新注满清洁的油。有关正确的机油粘度请参见本田 (Honda) 发动机用户手册。

**每周：**卸下发动机空气过滤器盖并清洁滤芯。若有必要可更换滤芯。如果在多尘环境下操作：则应每天检查过滤器，若有必要可更换。

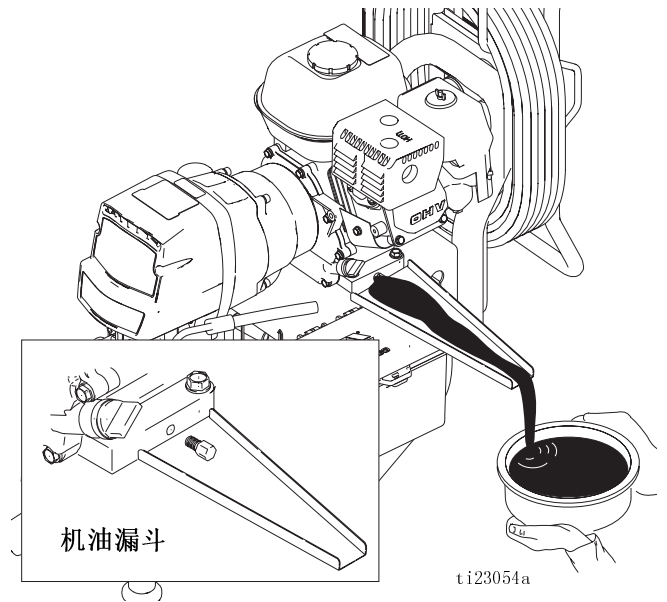
滤芯替换件可向您当地的本田 (Honda) 经销商购买。

每运行 100 小时之后：

更换机油。有关正确的机油粘度请参见本田 (Honda) 发动机用户手册。

**火花塞：**仅使用 BPR6ES (NGK) 或 W20EPR-U (NIPPONDENSO) 火花塞。火花塞应留有 0.028 — 0.031 英寸 (0.7 — 0.8 毫米) 的间隙。要使用火花塞扳手安装或拆卸火花塞。

放油时，要使用所提供的机油漏斗。



## 故障排除



故障	原因	解决的办法
显示 E=XX	存在故障情况。	根据第 31 页的表格确定故障的纠正措施。
发动机无法起动	发动机开关处于关断 (OFF) 位置。	接通发动机开关。
	发动机没有汽油。	重新加满汽油箱本田 (Honda) 发动机手册。
	机油油位低。	尝试起动发动机。若有必要可补充机油本田 (Honda) 发动机手册。
	火花塞断开或损坏。	连接火花塞电缆或更换火花塞。
	发动机过冷。	使用阻风门。
	燃油截止杆处于关断 (OFF) 位置。	将杆扳到接通 (ON) 位置。
	机油渗入燃烧室。	取下火花塞。拉起动绳 3 - 4 次。清洁或更换火花塞。起动发动机。请保持喷涂机直立，以避免油料渗漏。
WatchDog 系统错误跳闸。显示出 EMPTY (空) 泵不运转。	工作条件超出了 WatchDog 的参数范围。 泵的输出量低 (第 23 页)。	将压力降低。请与 Graco 技术支持部门联系，以便调整 WatchDog 的参数。操作时停用 WatchDog 系统 (见操作手册)。
发动机工作，但活塞泵不工作	显示故障代码。	参见 <b>数据显示信息</b> (第 31 页)。
	泵开关处于关断 (OFF) 位置。	接通泵的电源开关。
	压力设定值太低。	将压力调整旋钮顺时针旋转，以增加压力。
	流体过滤器脏污。	清洗过滤器。
	喷嘴或喷嘴过滤器堵塞。	清洗喷嘴或喷嘴过滤器 (参见喷枪手册)。
	活塞泵的活塞柱被干涂料卡住。	修理泵 (参见泵手册)。
	连杆已磨损或损坏。	参见部件手册。
	驱动室磨损或损坏。	参见部件手册。
	电源未给离合器接线端供电。	参见部件手册。  参见 <b>数据显示信息</b> (第 31 页)。  将泵开关接通，将压力旋到最大，用测试灯检查控制板上的离合器测试点之间有无供电。  从控制板上拆下离合器接线，测量离合器线圈两端的电阻。70° F 时，电阻范围须符合： 3900 - 1.2 + 0.2 Ω，5900/7900 1.7 ± 0.2 Ω； 若不符合，则应更换小齿轮传动箱壳体。  请 Graco 授权的经销商来检查压力控制器。
	离合器磨损、损坏或错位。	调整或更换离合器。见第 32 页。
小齿轮组件磨损或损坏。	修理或更换小齿轮组件第 32 页。	

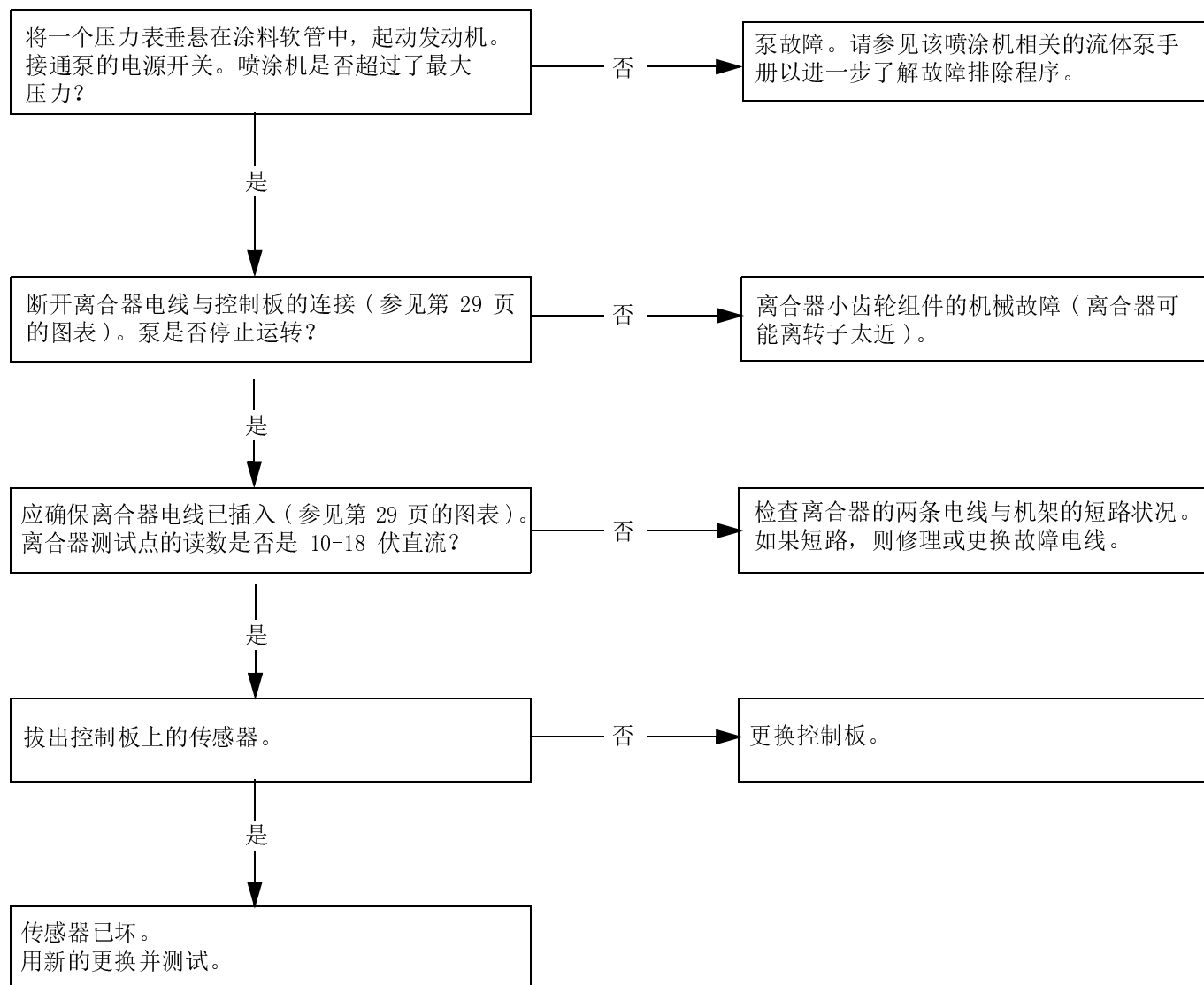
故障	原因	解决的办法
泵的输出量低	过滤器堵塞。	清洗过滤器。
	活塞止回球不到位。	修理活塞止回球（参见泵手册）。
	活塞密封圈磨损或损坏。	更换密封垫（参见泵手册）。
	泵的 O 形圈磨损或损坏。	更换 O 形圈（参见泵手册）。
	吸料阀的止回球未正确就位。	清洗吸料阀（参见泵手册）。
	吸料阀的止回球已被涂料包起来。	清洗吸料阀（参见泵手册）。
	发动机的速度太低。	增加节流阀设定值（参见操作手册）。
	离合器磨损或损坏。	调整或更换离合器。第 32 页。
	压力设定值太低。	增加压力（参见操作手册）。
	流体过滤器、喷嘴过滤器或喷嘴堵塞或脏污。	清洗过滤器（参见喷枪手册）。
	软管里的材料太粘稠，使压力下降太多。	使用大直径软管和 / 或减少软管总长。使用 100 英尺以上、直径为 1/4 英寸的软管会显著降低喷涂机的性能。请使用 3/8 英寸的软管以获得最佳性能（最短 50 英尺）。
涂料过多地渗漏进喉部密封螺母	喉部密封螺母松动。	拆下喉部密封螺母垫片。将喉部密封螺母拧紧使之刚好止住渗漏。
	喉部密封垫磨损或损坏。	更换密封垫（参见泵手册）。
	活塞柱磨损或损坏。	更换连杆（参见泵手册）。
流体从喷枪中喷溅出	泵或软管里有空气。	检查并拧紧所有流体连接处。重新给泵填料（参见操作手册）。
	喷嘴部分堵塞。	清洗喷嘴（参见喷枪手册）。
	流体供应量太低或没有供应。	重新装满流体。给泵填料（参见操作手册）。经常检查流体供应情况以防泵空载运转。
给泵填料困难	泵或软管里有空气。	检查并拧紧所有流体连接处。  在填料期间降低发动机的速度并使泵尽可能慢地运转。
	吸料阀泄漏。	清洗吸料阀。确认止回球座没有被划刻或磨损并且球已到位。重新装上阀。
	泵密封垫磨损。	更换泵密封垫（参见泵手册）。
	涂料太稠。	按照供应商的建议稀释涂料。
	发动机的速度太高。	在给泵填料之前降低节流阀的设定值（参见操作手册）。
每当离合器接合时就发出尖叫声	新离合器之间表面不匹配，可能产生噪音。	离合器表面需要相互磨合运行一天后，噪音会消失。
空载时，发动机的速度高	节流阀的设定值调节有误。	将节流阀复位至空载时 3300 转 / 分。
	发动机的调速器磨损。	更换或修理发动机的调速器。
加仑计数器不工作	传感器坏了，接线折断或连线断开。磁铁移位或丢失。	检查连接处。更换传感器或接线。重新定位或更换磁铁。
喷涂机工作，但无显示	显示器损坏或连接不良。	检查连接处。更换显示器。

## 流体泵恒速运转



1. 执行泄压步骤（第 21 页），将填料阀转到喷涂位置并关闭电源开关。
2. 卸下控制箱盖。

### 故障排除程序：

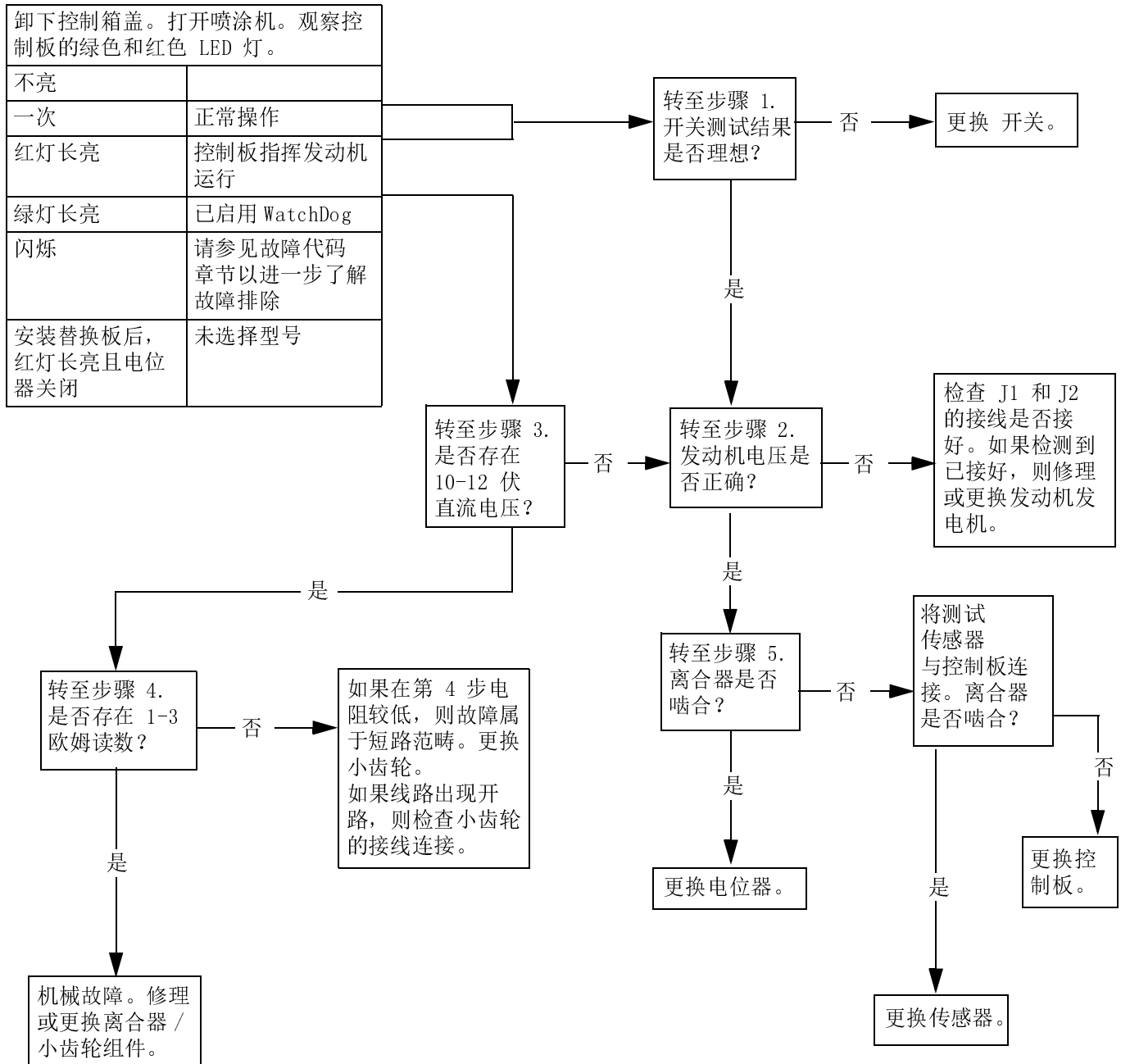




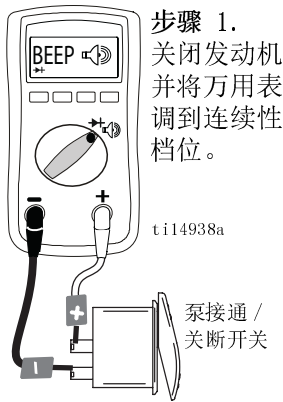
## 控制板故障

### 故障排除步骤

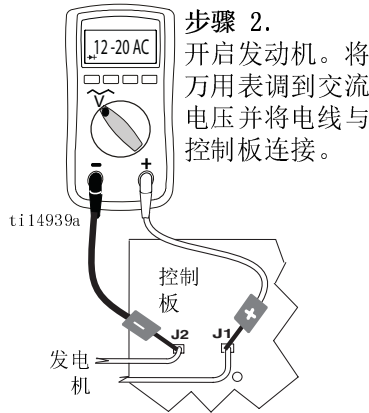
(实际步骤参见下页):



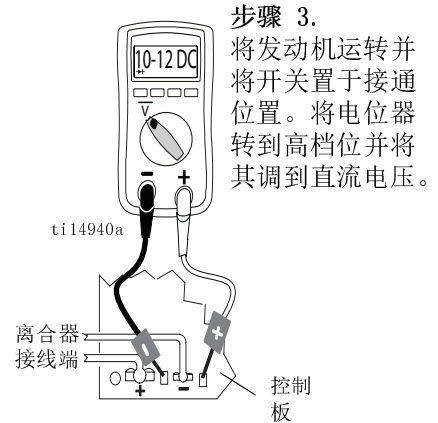
## 控制板故障（步骤）



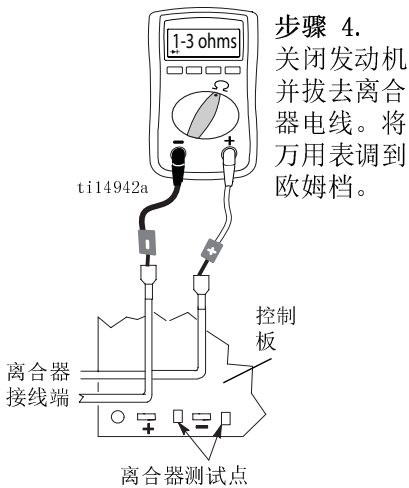
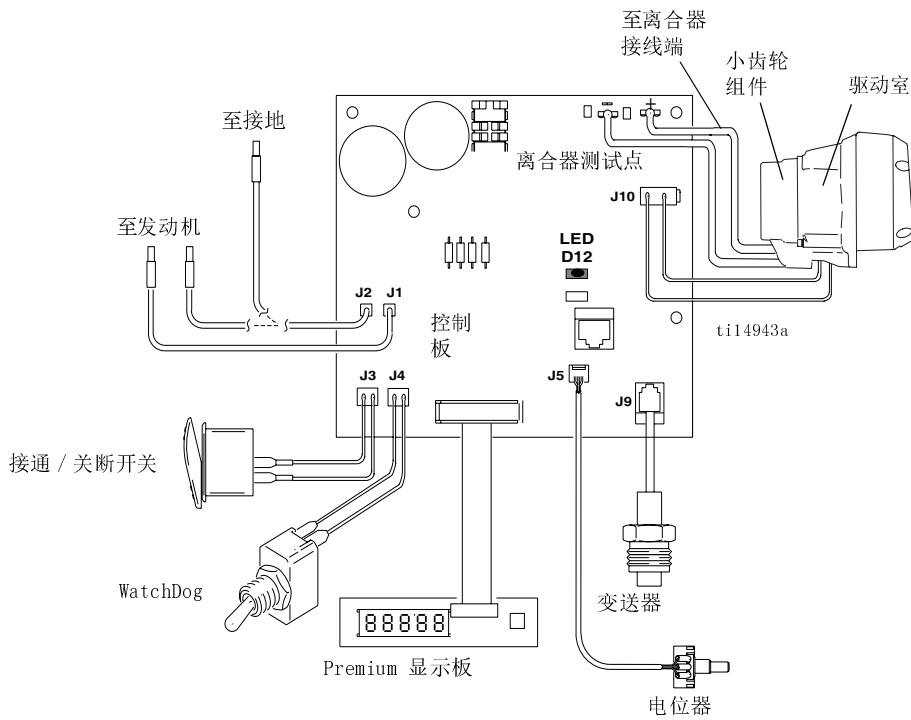
**步骤 1.**  
关闭发动机  
并将万用表  
调到连续性  
档位。



**步骤 2.**  
开启发动机。将  
万用表调到交流  
电压并将电线与  
控制板连接。

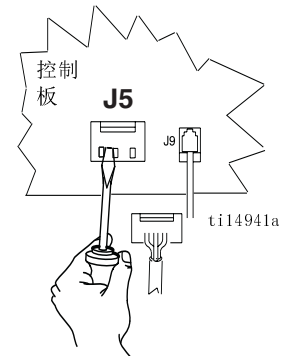


**步骤 3.**  
将发动机运转并  
将开关置于接通  
位置。将电位器  
转到高档位并将  
其调到直流电压。



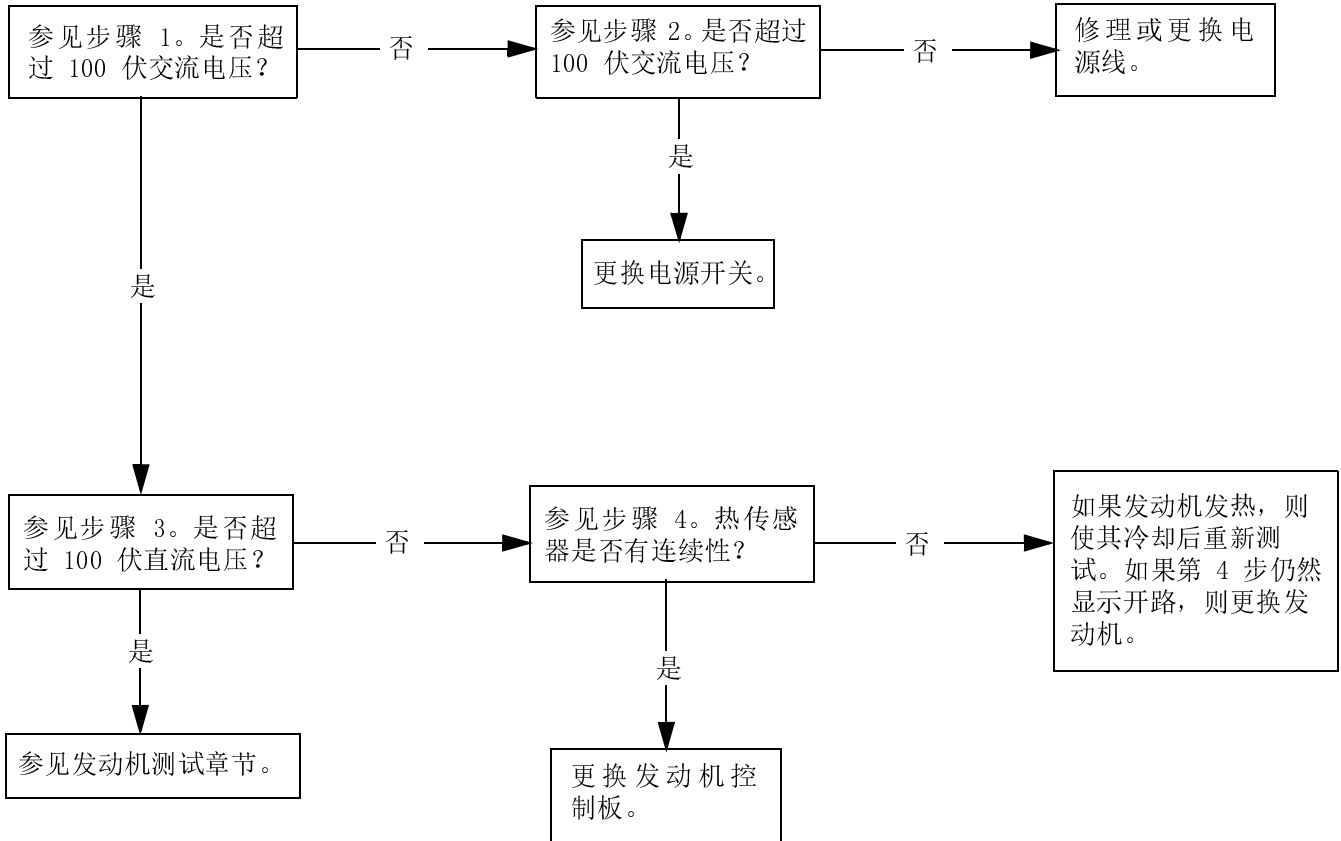
**步骤 4.**  
关闭发动机  
并拔去离合  
器电线。将  
万用表调到  
欧姆档。

**步骤 5.**  
开启发动机并  
开启开关。

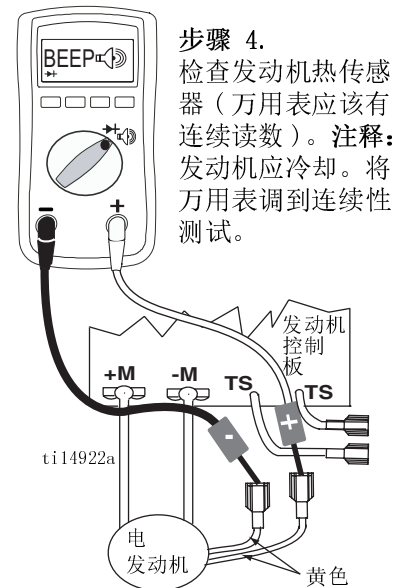
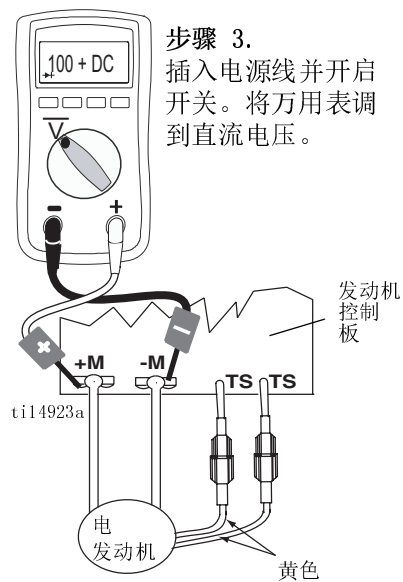
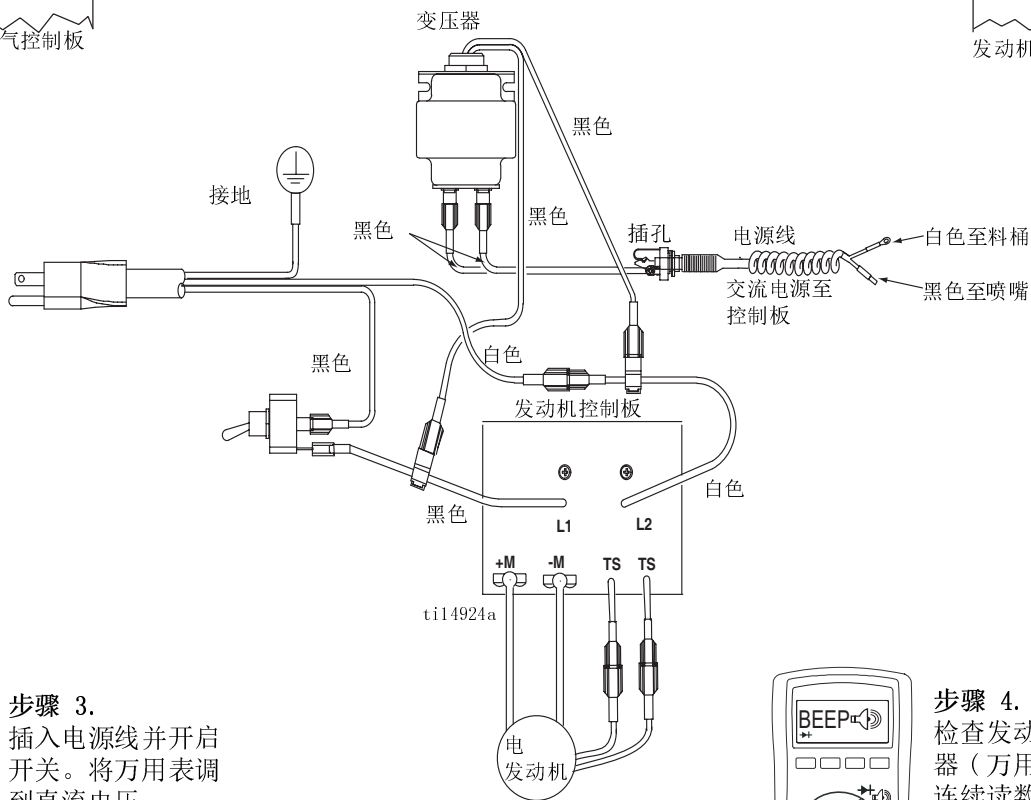
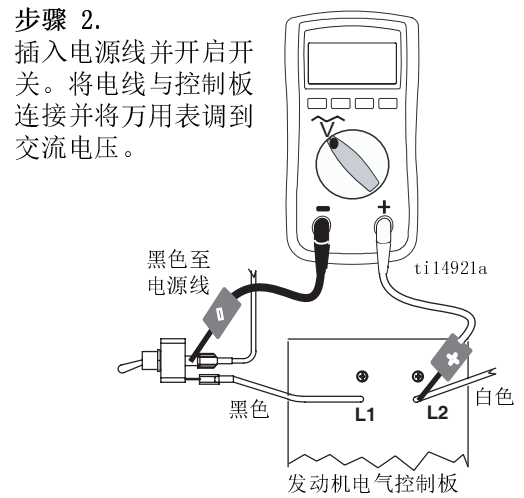
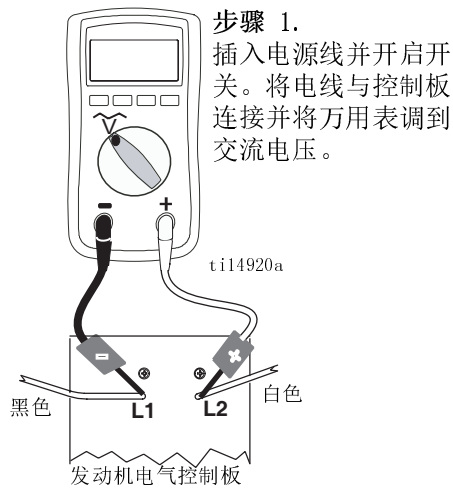


# 可转换电动机不运转

故障排除步骤  
(实际步骤参见下页):

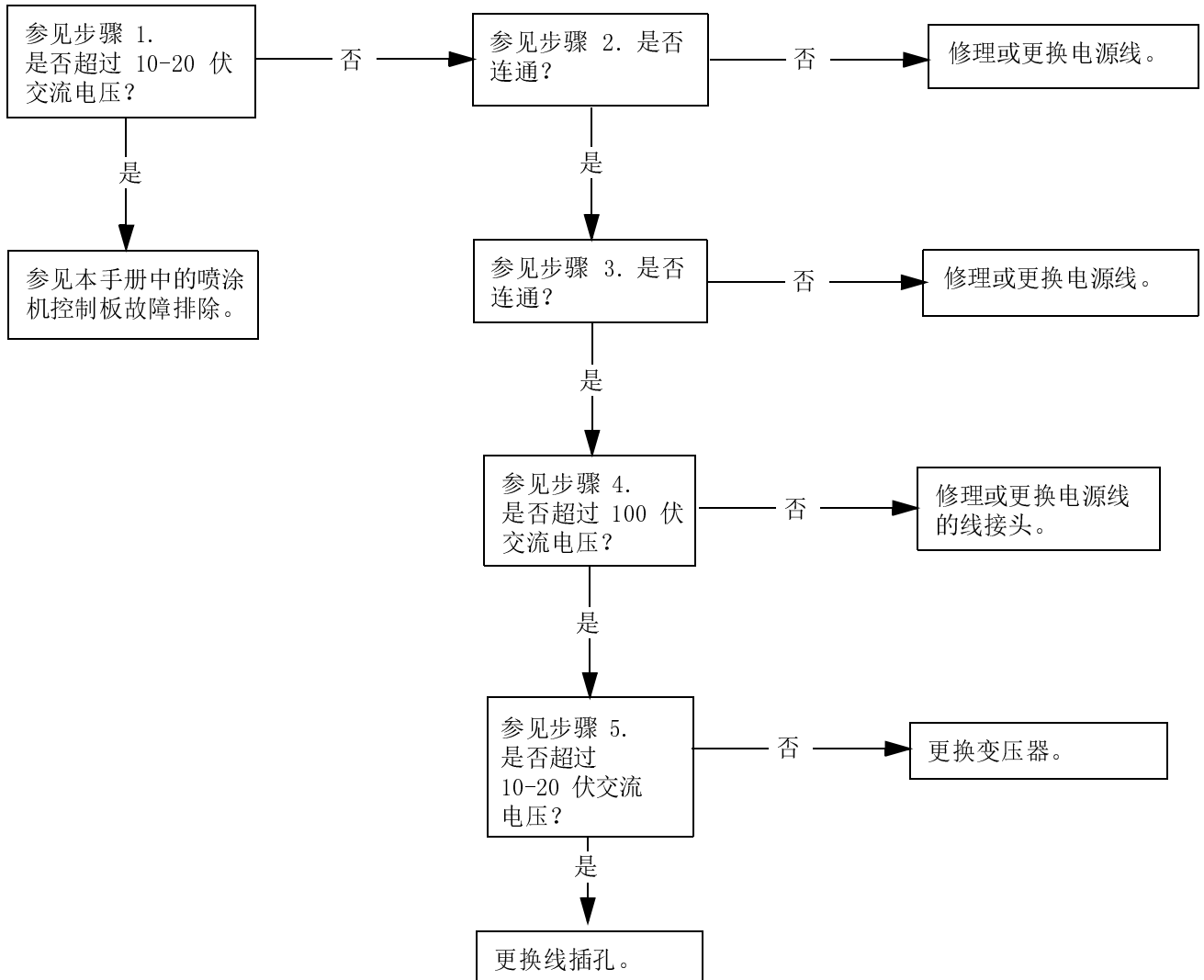


## 可转换电动机不运转（步骤）

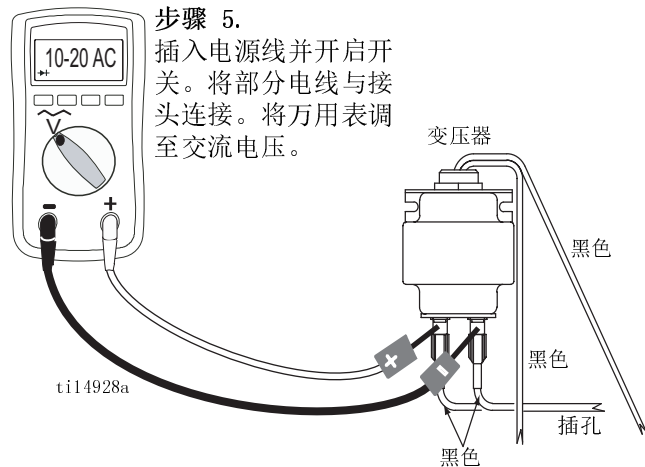
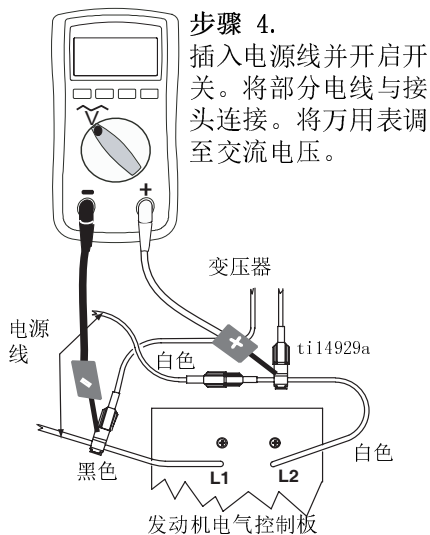
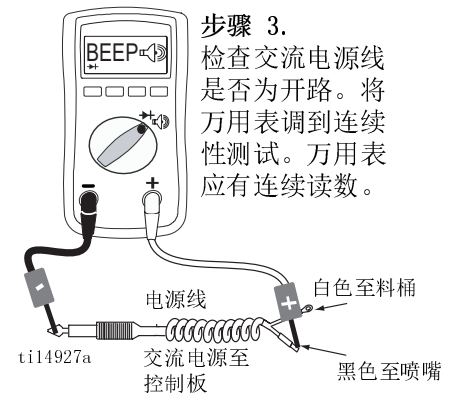
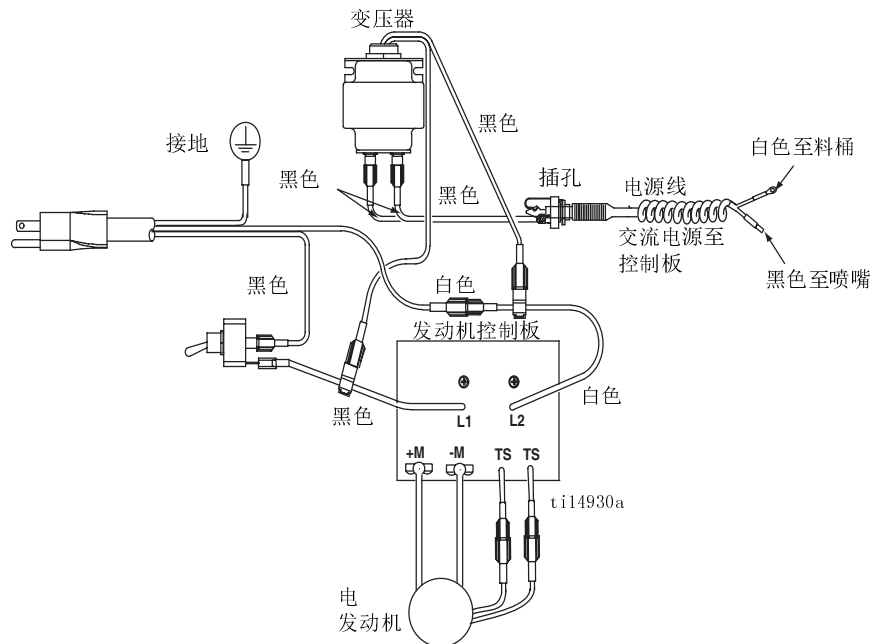
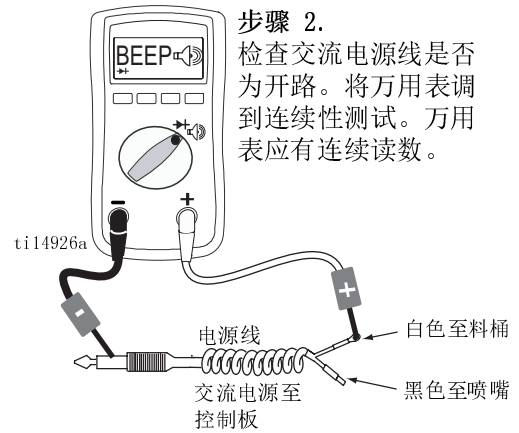
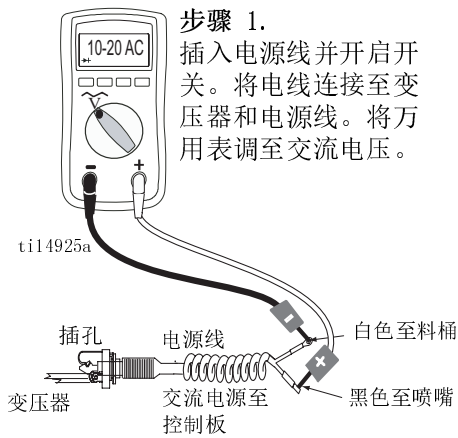


## 可转换电动机运转 - 没有交流输出至喷涂机控制板

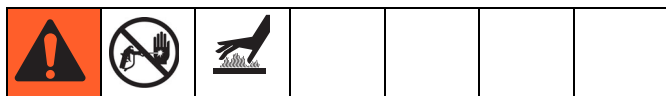
故障排除步骤  
(实际步骤参见下页):



## 可转换电动机运转 - 没有交流输出至喷涂机控制板 (步骤)



# 数字显示信息



- 并非所有喷涂机都有数字信息
- LED 指示灯的闪烁总次数等同于数字故障代码，如闪烁两次代表 E=02

显示 *	喷涂机操作	指示	措施
无显示	喷涂机可能已加压。	断电或显示器未连接。	检查电源。在修理或拆卸之前释放压力。确认显示器已连接。
.... ....	喷涂机可能已加压。	压力小于 200 磅 / 平方英寸 (14 巴, 1.4 兆帕)。	根据需要增加压力。
	喷涂器已加压。电源已接通。(压力随喷嘴尺寸和压力控制器设置而变化)。	正常操作。	喷涂
	喷涂机停机。发动机正在工作。	压力超过极限值。	<ol style="list-style-type: none"> <li>检查流体通路是否堵塞，如过滤器堵塞。</li> <li>如果运行在自动清洗 (AutoClean) 模式，打开填料阀和喷枪。</li> <li>使用最小为 Graco 1/4 英寸 x 50 英尺的涂料软管。较小的软管或金属编织管可能会引起压力尖峰。</li> <li>如果流体通路未堵塞而且所用的软管合适，则更换传感器。</li> </ol>
	喷涂机停机。发动机正在工作。	压力传感器故障，连接有问题或导线断开。	<ol style="list-style-type: none"> <li>检查传感器的连接。</li> <li>断开并重新连接传感器插头以保证与控制板插槽的良好连接。</li> <li>打开填料阀。用已知好的传感器替换喷涂机的传感器，并运转喷涂机。如果喷涂机工作，则更换传感器；如果喷涂机不工作，则更换控制板。</li> </ol>
	喷涂机停机。发动机正在工作。	离合器电流过大。	<ol style="list-style-type: none"> <li>检查接线连接。</li> <li>测量值: <math>1.2 + 0.2\Omega</math> (GMAX II 3900) ; <math>1.7 + 0.2\Omega</math> (GMAX II 5900/ 7900 &amp; TexSpray 7900HD) 离合器接线端之间, 70° F 下。</li> <li>更换离合器线组组件。</li> </ol>
EMPTY (伴有绿色 LED 灯长亮)	喷涂机停机。发动机正在工作。	无涂料供给泵或严重失压。	<ol style="list-style-type: none"> <li>检查涂料桶是否空了，入口过滤器是否堵塞，泵是否坏了以及有无严重泄漏。</li> <li>降低压力，先关断然后再接通泵开关，重新启动泵。</li> <li>将 WatchDog 开关关断，停用 Watch dog 功能。</li> </ol>
	喷涂机停机。发动机正在工作。	压力大于 2000 磅 / 平方英寸 (138 巴, 14 兆帕)，在冲洗定时器模式下。	<ol style="list-style-type: none"> <li>打开填料阀和喷枪。</li> <li>确认流体通路未堵塞，也没有堵塞的过滤器。</li> </ol>

\* 故障代码也出现在控制板上，用闪烁的红色 LED 指示灯表示。LED 指示灯是数字信息的一种替代表示。

- 卸下 2 个螺丝 (71) 并翻下盖子 (130)。
- 起动发动机。闪烁计数数值代表相应的故障代码 (E=0X)。

发生故障后，按照下面步骤重新启动喷涂机：

- 纠正故障情况
- 关闭喷涂机
- 打开喷涂机

# 小齿轮组件 / 离合器电枢 / 夹子

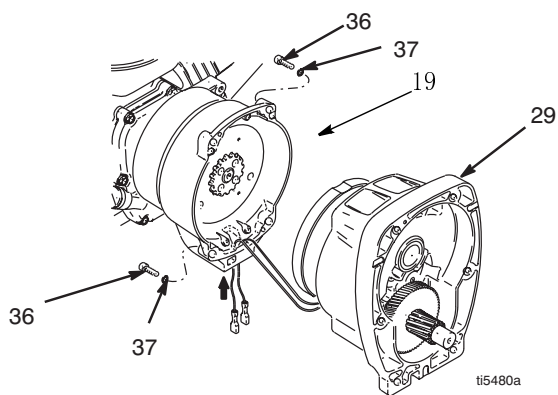
## 小齿轮组件 / 离合器电枢的拆除

### 小齿轮组件

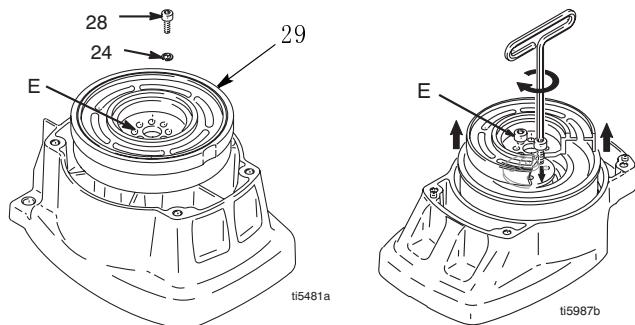
如果小齿轮组件 (29) 没有从离合器外罩 (19) 拆除, 执行第 1 - 3 步, 否则, 从第 4 步开始。



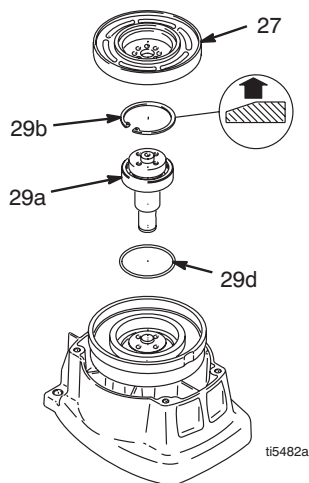
1. 卸下驱动室。
2. 从压力控制器内断开离合器的电缆连接器。
  - a. 一个螺丝 (71) 并翻下盖子 (130a)。
  - b. 从连到发动机的控制板上断开发动机引线。
  - c. 卸下应力消除电缆夹 130r 和 123。
3. 卸下四个螺丝 (36) 和小齿轮组件 (29)。



4. 将小齿轮组件 (29) 放在工作台上, 转子端朝上。
5. 卸下四个螺丝 (28) 和防松垫圈 (24) 将两个螺丝旋入转子的螺孔 (E) 内。交替拧紧螺丝直至转子脱出。

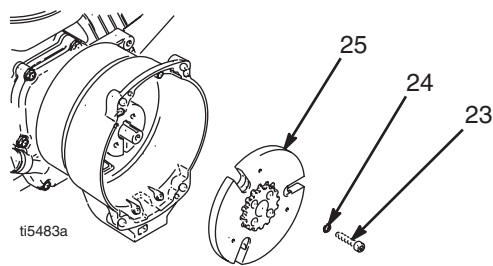


6. 卸下锁紧环 (29b)。
7. 将小齿轮组件翻倒过来, 用塑料棒敲出小齿轮轴 (29a)。



### 离合器电枢

8. 在拆卸过程中, 用气动扳手或楔形物体在离合器电枢 (25) 和离合器外罩之间握住发动机轴。
9. 卸下四个螺丝 (23) 和防松垫圈 (24)。
10. 卸下电枢。

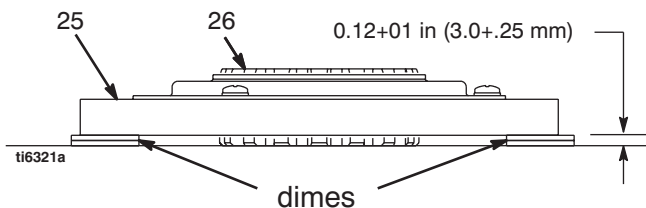




## 安装

### 离合器电枢

1. 在平滑的台面上放两组硬币，每组叠放两个硬币。
2. 把电枢 (25) 放在两组硬币上。
3. 按住轮毂 (26) 的中心，向下往台面上按。



4. 把电枢 (25) 装到发动机的驱动轴上。
5. 装上四个螺丝 (23) 和防松垫圈 (24)，用 125 英寸 - 磅的扭力拧紧。

### 小齿轮组件

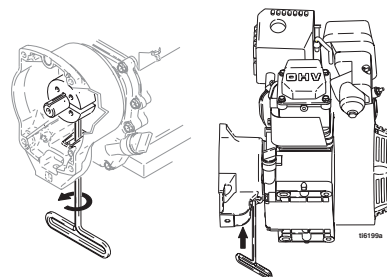
1. 检查 O 形圈 (29d)，如果丢失或损坏，要更换。
2. 用塑料棒敲入小齿轮轴 (29a)。
3. 安装锁紧环 (29b)，将有斜面的一边朝上。
4. 将小齿轮组件放在工作台上，转子端朝上。
5. 给螺丝涂上螺纹密封剂。安装四个螺丝 (28) 和防松垫圈 (24)。用 125 英寸 - 磅的扭力交替拧紧螺丝直到转子固定。利用螺孔来稳住转子。
6. 个螺丝 (36) 和垫圈 (37) 装上小齿轮组件 (29)。
7. 将离合器的电缆连接器接入压力控制器内。

## 夹子的拆除



1. 卸下发动机。
2. 按照本田 (Honda) 手册的说明排掉油箱中的汽油。
3. 把发动机侧向放倒，使油箱在下，而空气过滤器在上。

4. 松开夹子 (22) 上的两个螺丝 (24)。
5. 将螺丝刀插入夹子 (22) 的槽道内，卸下夹子。



## 夹子的安装

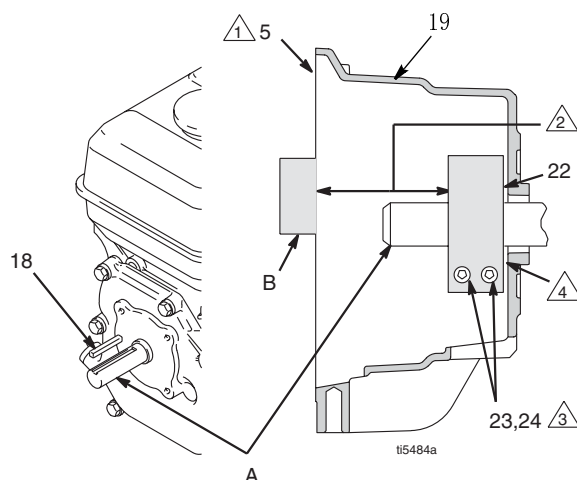
1. 安装发动机轴键 (18)。
2. 将夹子 (22) 敲到发动机轴 (A) 上。按照注释 2 留出尺寸，斜面必须朝向发动机
3. 检查尺寸：将刚性直钢棒 (B) 横放在离合器外罩 (19) 面上。用精确的测量装置测量钢棒与夹子正面之间的距离。若有必要，调整夹子。用  $125 \pm 10$  英寸 - 磅 ( $14 \pm 1.1$  牛·米) 的扭力拧紧两个螺丝 (24)。

⚠ 离合器外罩的正面

⚠  $1.550 \pm .010$  英寸 ( $39.37 \pm .25$  毫米) - GMAX 3400 和 3900  
 $2.612 \pm .010$  英寸 ( $66.34 \pm .25$  毫米) - GMAX 5900 和 7900

⚠ 用  $125 \pm 10$  英寸 - 磅 ( $14 \pm 1.1$  牛·米) 的扭力拧紧

⚠ 这边的斜面



# 技术数据

<b>3400 型</b>		
	<b>美制</b>	<b>公制</b>
<b>发动机</b>		
本田 (Honda) GX120 发动机		
ANSI 额定功率 (在 3600 转 / 分时)	4.0 马力	3.0 千瓦
<b>喷涂机</b>		
最大工作压力	3300 磅 / 平方英寸	228 巴, 22.8 兆帕
最大额定供应量	0.75 加仑 / 分钟	2.84 升 / 分钟
涂料入口过滤器	12 目 (1523 微米) 可重复使用不锈钢滤网	12 目 (1523 微米) 可重复使用不锈钢滤网
涂料出口过滤器	60 目 (250 微米) 可重复使用不锈钢滤网	60 目 (250 微米) 可重复使用不锈钢滤网
泵入口尺寸	1 1/4-12 UNF-2A	1 1/4-12 UNF-2A
流体出口尺寸	1/4 npsm (自流体过滤器)	1/4 npsm (自流体过滤器)
最大喷嘴尺寸:	1 个喷枪, 配有 0.027 英寸喷嘴	1 个喷枪, 配有 0.027 英寸喷嘴
<b>尺寸</b>		
重量:	89 磅	40.5 公斤
高度 (加长手柄):	40.8 英寸	103.6 厘米
长度 (加长手柄):	35.0 英寸	88.9 厘米
宽:	22.3 英寸	56.6 厘米
接液部件	镀锌和镀镍碳钢、聚四氟乙烯、尼龙、聚氨酯、超高分子量聚乙烯、 氟橡胶、乙缩醛、皮质、铝质、碳化钨、 不锈钢、镀铬	
<b>噪声水平:</b>		
噪音功率	100 分贝, 符合 ISO 3744	100 分贝, 符合 ISO 3744
噪音压力	86 分贝, 在 3.1 英尺处测量	86 可转换, 在 1 米处测量

<b>3900 型</b>		
	<b>美制</b>	<b>公制</b>
<b>发动机</b>		
本田 (Honda) GX120 发动机		
ANSI 额定功率 (在 3600 转 / 分时)	4.0 马力	3.0 千瓦
<b>喷涂机</b>		
最大工作压力	3300 磅 / 平方英寸	228 巴, 22.8 兆帕
最大额定供应量	1.25 加仑 / 分钟	4.73 升 / 分钟
涂料入口过滤器	8 目 (2589 微米) 可重复使用不锈钢滤网	8 目 (2589 微米) 可重复使用不锈钢滤网
涂料出口过滤器	60 目 (250 微米) 可重复使用不锈钢滤网	60 目 (250 微米) 可重复使用不锈钢滤网
泵入口尺寸	1-5/16 - 12 UN-2A	1-5/16 - 12 UN-2A
流体出口尺寸	1/4 npsm (自流体过滤器)	1/4 npsm (自流体过滤器)
最大喷嘴尺寸:	1 个喷枪, 配有 0.036 英寸喷嘴	1 个喷枪, 配有 0.036 英寸喷嘴
	2 个喷枪, 配有 0.023 英寸喷嘴	2 个喷枪, 配有 0.023 英寸喷嘴
	3 个喷枪, 配有 0.018 英寸喷嘴	3 个喷枪, 配有 0.018 英寸喷嘴
<b>尺寸</b>		
<b>重量:</b>		
GMAX 3900 标准	106 磅	48.2 公斤
GMAX 3900 Lo-Boy	123 磅	55.9 公斤
GMAX 3900 ProContractor	133 磅	60.5 公斤
GMAX 3900 Rental Pro 360G	106 磅	48.2 公斤
<b>高:</b>		
GMAX 3900 标准	40.8 英寸	103.6 厘米
GMAX 3900 Lo-Boy	26.4 英寸	67.1 厘米
GMAX 3900 ProContractor	38.3 英寸	97.3 厘米
GMAX 3900 Rental Pro 360G	40.8 英寸	103.6 厘米
<b>长:</b>		
GMAX 3900 标准	38.3 英寸	97.3 厘米
GMAX 3900 Lo-Boy	46.9 英寸	119.1 厘米
GMAX 3900 ProContractor	32.3 英寸	82.0 厘米
GMAX 3900 Rental Pro 360G	38.3 英寸	97.3 厘米
<b>宽:</b>		
GMAX 3900 标准	22.3 英寸	56.6 厘米
GMAX 3900 Lo-Boy	24.4 英寸	62.0 厘米
GMAX 3900 ProContractor	22.3 英寸	56.6 厘米
GMAX 3900 Rental Pro 360G	22.3 英寸	56.6 厘米
接液部件	镀锌和镀镍碳钢、聚四氟乙烯、尼龙、聚氨酯、超高分子量聚乙烯、氟橡胶、乙缩醛、皮质、铝质、碳化钨、不锈钢、镀铬	
<b>噪声水平:</b>		
噪音功率	105 分贝, 符合 ISO 3744	105 分贝, 符合 ISO 3744
噪音压力	96 分贝, 在 3.1 英尺处测量	96 分贝, 在 1 米处测量

5900 型		
	美制	公制
<b>发动机</b>		
本田 (Honda) GX160 发动机		
ANSI 额定功率 (在 3600 转 / 分时)	5.5 马力	4.1 千瓦
<b>喷涂机</b>		
最大工作压力	3300 磅 / 平方英寸	228 巴, 22.8 兆帕
最大额定供应量	1.6 加仑 / 分钟	6.06 升 / 分钟
涂料入口过滤器	8 目 (2589 微米) 可重复使用不锈钢滤网	8 目 (2589 微米) 可重复使用不锈钢滤网
涂料出口过滤器	60 目 (250 微米) 可重复使用不锈钢滤网	60 目 (250 微米) 可重复使用不锈钢滤网
泵入口尺寸	1-5/16 - 12 UN-2A	1-5/16 - 12 UN-2A
流体出口尺寸	1/4 npsm (自流体过滤器)	1/4 npsm (自流体过滤器)
流体出口尺寸 (5900 IronMan 和 5900HD)	3/8 npsm (自流体过滤器)	3/8 npsm (自流体过滤器)
最大喷嘴尺寸:	1 个喷枪, 配有 0.043 英寸喷嘴	1 个喷枪, 配有 0.043 英寸喷嘴
	2 个喷枪, 配有 0.029 英寸喷嘴	2 个喷枪, 配有 0.029 英寸喷嘴
	3 个喷枪, 配有 0.023 英寸喷嘴	3 个喷枪, 配有 0.023 英寸喷嘴
	4 个喷枪, 配有 0.019 英寸喷嘴	4 个喷枪, 配有 0.019 英寸喷嘴
<b>尺寸</b>		
<b>重量:</b>		
GMAX 5900 标准	138 磅	62.7 公斤
GMAX 5900 Lo-Boy	144 磅	65.5 公斤
GMAX 5900 ProContractor	160 磅	72.7 公斤
GMAX 5900 可转换, 标准	167 磅	75.9 公斤
GMAX 5900 IronMan	160 磅	72.7 公斤
TexSpray 5900HD ProContractor	164 磅	74.5 公斤
TexSpray 5900HD 标准	142 磅	64.5 公斤
<b>高:</b>		
GMAX 5900 标准	40.5 英寸	102.9 厘米
GMAX 5900 Lo-Boy	27.2 英寸	69.1 厘米
GMAX 5900 ProContractor	38.0 英寸	96.5 厘米
GMAX 5900 可转换, 标准	43.8 英寸	111.3 厘米
GMAX 5900 IronMan	38.8 英寸	98.6 厘米
TexSpray 5900HD ProContractor	38.0 英寸	98.6 厘米
TexSpray 5900HD 标准	40.5 英寸	102.9 厘米
<b>长:</b>		
GMAX 5900 标准	37.7 英寸	95.8 厘米
GMAX 5900 Lo-Boy	46.9 英寸	119.1 厘米
GMAX 5900 ProContractor	32.7 英寸	83.1 厘米
GMAX 5900 可转换, 标准	33.0 英寸	83.8 厘米
GMAX 5900 IronMan	40.4 英寸	102.6 厘米
TexSpray 5900HD ProContractor	32.7 英寸	83.1 厘米
TexSpray 5900HD 标准	37.7 英寸	95.8 厘米
<b>宽:</b>	24.4 英寸	62.0 厘米
接液部件	镀锌和镀镍碳钢、聚四氟乙烯、尼龙、聚氨酯、超高分子量聚乙烯、 氟橡胶、乙缩醛、皮质、铝质、碳化钨、 不锈钢、镀铬	
<b>噪声水平:</b>		
噪音功率	105 分贝, 符合 ISO 3744	105 分贝, 符合 ISO 3744
噪音压力	96 分贝, 在 3.1 英尺处测量	96 分贝, 在 1 米处测量

<b>7900 型</b>		
	<b>美制</b>	<b>公制</b>
<b>发动机</b>		
Honda GX200 发动机		
ANSI 额定功率 (在 3600 转 / 分时)	6.5 马力	6.5 千瓦
<b>喷涂机</b>		
最大工作压力	3300 磅 / 平方英寸	228 巴, 22.8 兆帕
最大额定供应量	2.2 加仑 / 分钟	8.33 升 / 分钟
涂料入口过滤器	8 目 (2589 微米) 可重复使用不锈钢滤网	8 目 (2589 微米) 可重复使用不锈钢滤网
涂料出口过滤器	60 目 (250 微米) 可重复使用不锈钢滤网	60 目 (250 微米) 可重复使用不锈钢滤网
泵入口尺寸	1-5/16 - 12 UN-2A	1-5/16 - 12 UN-2A
流体出口尺寸	3/8 npsm (自流体过滤器)	3/8 npsm (自流体过滤器)
最大喷嘴尺寸:	1 个喷嘴, 配有 0.048 英寸喷嘴	1 个喷嘴, 配有 0.048 英寸喷嘴
	2 个喷嘴, 配有 0.035 英寸喷嘴	2 个喷嘴, 配有 0.035 英寸喷嘴
	3 个喷嘴, 配有 0.027 英寸喷嘴	3 个喷嘴, 配有 0.027 英寸喷嘴
	4 个喷嘴, 配有 0.023 英寸喷嘴	4 个喷嘴, 配有 0.023 英寸喷嘴
<b>尺寸</b>		
<b>重量:</b>		
GMAX 7900 标准	148 磅	67.3 公斤
GMAX 7900 Lo-Boy	154 磅	70.0 公斤
GMAX 7900 ProContractor	167 磅	75.9 公斤
GMAX 7900 IronMan	168 磅	76.4 公斤
TexSpray 7900HD Pro	182 磅	82.7 公斤
TexSpray 7900HD 标准	153 磅	69.5 公斤
TexSpray 7900HD IronMan	175 磅	79.5 公斤
<b>高:</b>		
GMAX 7900 标准	40.5 英寸	102.9 厘米
GMAX 7900 Lo-Boy	27.2 英寸	69.1 厘米
GMAX 7900 ProContractor	38.0 英寸	96.5 厘米
GMAX 7900 IronMan	38.8 英寸	98.6 厘米
TexSpray 7900HD Pro	38.0 英寸	96.5 厘米
TexSpray 7900HD 标准	40.5 英寸	102.9 厘米
TexSpray 7900HD IronMan	38.8 英寸	98.6 厘米
<b>长:</b>		
GMAX 7900 标准	38.1 英寸	96.8 厘米
GMAX 7900 Lo-Boy	46.9 英寸	119.1 厘米
GMAX 7900 ProContractor	33.3 英寸	84.6 厘米
GMAX 7900 IronMan	40.4 英寸	102.6 厘米
TexSpray 7900HD Pro	33.3 英寸	84.6 厘米
TexSpray 7900HD 标准	38.1 英寸	96.8 厘米
TexSpray 7900HD IronMan	40.4 英寸	102.6 厘米
<b>宽:</b>	24.4 英寸	62.0 厘米
接液部件	镀锌和镀镍碳钢、聚四氟乙烯、尼龙、聚氨酯、超高分子量聚乙烯、氟橡胶、乙缩醛、皮质、铝质、碳化钨、不锈钢、镀铬	
<b>噪声水平:</b>		
噪音功率	105 分贝, 符合 ISO 3744	105 分贝, 符合 ISO 3744
噪音压力	96 分贝, 在 3.1 英尺处测量	96 分贝, 在 1 米处测量

# Graco Standard Warranty

Graco warrants all equipment referenced in this document which is manufactured by Graco and bearing its name to be free from defects in material and workmanship on the date of sale to the original purchaser for use. With the exception of any special, extended, or limited warranty published by Graco, Graco will, for a period of twelve months from the date of sale, repair or replace any part of the equipment determined by Graco to be defective. This warranty applies only when the equipment is installed, operated and maintained in accordance with Graco's written recommendations.

This warranty does not cover, and Graco shall not be liable for general wear and tear, or any malfunction, damage or wear caused by faulty installation, misapplication, abrasion, corrosion, inadequate or improper maintenance, negligence, accident, tampering, or substitution of non-Graco component parts. Nor shall Graco be liable for malfunction, damage or wear caused by the incompatibility of Graco equipment with structures, accessories, equipment or materials not supplied by Graco, or the improper design, manufacture, installation, operation or maintenance of structures, accessories, equipment or materials not supplied by Graco.

This warranty is conditioned upon the prepaid return of the equipment claimed to be defective to an authorized Graco distributor for verification of the claimed defect. If the claimed defect is verified, Graco will repair or replace free of charge any defective parts. The equipment will be returned to the original purchaser transportation prepaid. If inspection of the equipment does not disclose any defect in material or workmanship, repairs will be made at a reasonable charge, which charges may include the costs of parts, labor, and transportation.

**THIS WARRANTY IS EXCLUSIVE, AND IS IN LIEU OF ANY OTHER WARRANTIES, EXPRESS OR IMPLIED, INCLUDING BUT NOT LIMITED TO WARRANTY OF MERCHANTABILITY OR WARRANTY OF FITNESS FOR A PARTICULAR PURPOSE.**

Graco's sole obligation and buyer's sole remedy for any breach of warranty shall be as set forth above. The buyer agrees that no other remedy (including, but not limited to, incidental or consequential damages for lost profits, lost sales, injury to person or property, or any other incidental or consequential loss) shall be available. Any action for breach of warranty must be brought within two (2) years of the date of sale.

**GRACO MAKES NO WARRANTY, AND DISCLAIMS ALL IMPLIED WARRANTIES OF MERCHANTABILITY AND FITNESS FOR A PARTICULAR PURPOSE, IN CONNECTION WITH ACCESSORIES, EQUIPMENT, MATERIALS OR COMPONENTS SOLD BUT NOT MANUFACTURED BY GRACO.** These items sold, but not manufactured by Graco (such as electric motors, switches, hose, etc.), are subject to the warranty, if any, of their manufacturer. Graco will provide purchaser with reasonable assistance in making any claim for breach of these warranties.

In no event will Graco be liable for indirect, incidental, special or consequential damages resulting from Graco supplying equipment hereunder, or the furnishing, performance, or use of any products or other goods sold hereto, whether due to a breach of contract, breach of warranty, the negligence of Graco, or otherwise.

## Graco Information

For the latest information about Graco products, visit [www.graco.com](http://www.graco.com).

For patent information, see [www.graco.com/patents](http://www.graco.com/patents).

**TO PLACE AN ORDER,** contact your Graco distributor or call 1-800-690-2894 to identify the nearest distributor.

*All written and visual data contained in this document reflects the latest product information available at the time of publication. Graco reserves the right to make changes at any time without notice.*

技术手册原文翻译。This manual contains Chinese. MM 332919

**Graco Headquarters:** Minneapolis  
**International Offices:** Belgium, China, Japan, Korea

**GRACO INC. AND SUBSIDIARIES • P.O. BOX 1441 • MINNEAPOLIS MN 55440-1441 • USA**

Copyright 2014, Graco Inc. All Graco manufacturing locations are registered to ISO 9001.

[www.graco.com](http://www.graco.com)  
Revision July 2014