

ThermoLazer® 200/200TC/300TC και ThermoLazer ProMelt™ Συστήματα σήμανσης οδοστρώματος

3A1986J

EL

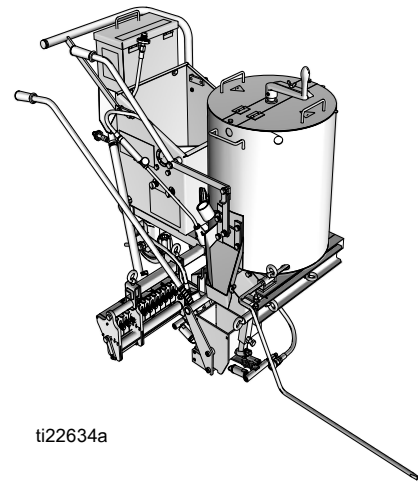
- Για την επαγγελματική εφαρμογή θερμοπλαστικών σύνθετων υλικών οδικής σήμανσης (εφαρμογή αντανακλαστικών σφαιριδίων μαζί με επάλειψη επιχρίσματος) -
- Για χρήση σε υπαίθριο χώρο μόνο (να μην χρησιμοποιηθούν υπό συνθήκες βροχής ή υγρασίας) -

Καύσιμα: Αέριο LP (προπάνιο)

Δυνατότητες καυστήρα: Βλ. **Τεχνικά στοιχεία**, σελίδα 29.

Χωρητικότητα υλικού (μέγ.): 200-300 lb (91-136 κ.)

ThermoLazer 200/200TC



ti22634a



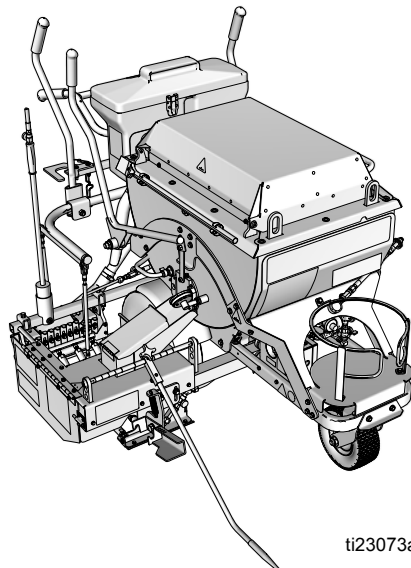
ΣΗΜΑΝΤΙΚΕΣ ΟΔΗΓΙΕΣ ΓΙΑ ΤΗΝ ΑΣΦΑΛΕΙΑ

Διαβάστε όλες τις προειδοποιήσεις και τις οδηγίες σε αυτό το εγχειρίδιο. Φυλάξτε αυτές τις οδηγίες.

Σχετικά εγχειρίδια:

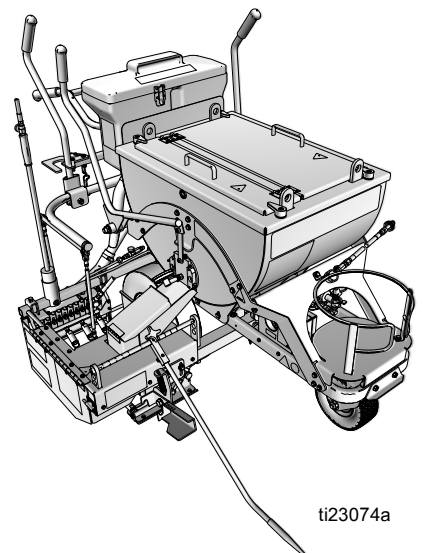
Επισκευή	3A1320
Εξαρτήματα	3A1321
Κιβώτιο διπλής εφαρμογής σφαιριδίων	3A0004
SmartDie™ II	3A1738
FlexDie™	3A1738

ThermoLazer ProMelt



ti23073a

ThermoLazer 300TC



ti23074a

Διάγραμμα συστήματος

Συστήματα SmartDie που χρησιμοποιούνται στα ThermoLazer 300TC και ProMelt.

Smart Die II μέρος	Smart Die Περιγραφή
17A173	2 Βί. (5 εκ.)
24H431	3 Βί. (8 εκ.)
24H426	4 Βί. (10 εκ.)
17J250	4.75 Βί. (12 εκ)
24H432	5 Βί. (13 εκ)
24H427	6 Βί. (15 εκ)
24H433	7 Βί. (18 εκ)
24H428	8 Βί. (20 εκ)
24H434	9 Βί. (22.5 εκ)
24H429	10 Βί. (25 εκ)
24H430	12 Βί. (30 εκ)
‡ 17A174	16 Βί. (40 εκ.)
24H437	3-3-3 Βί. (8-8-8 εκ.)
24H435	4-3-4 Βί. (10-8-10 εκ.)
24H436	4-4-4 Βί. (10-10-10 εκ.)
24J785	4-6-4 Βί. (10-15-10 εκ.)
‡ 17A175	6-4-6 Βί. (15-10-15 εκ.)
‡ 17R378	5-5-5 Βί. (13-13-13 εκ.)

‡ Requires 16" (40 cm) Conversion Bead System Kit for 300TC/ProMelt Only.

- 17B190 Kit, accy, 16" (40 cm) Single Drop Bead System
- 17B189 Kit, accy, 16" (40 cm) Double Drop Bead Box (requires 17B190 to be installed)

Συστήματα FlexDie που χρησιμοποιούνται στο ThermoLazer 200/200TC






FlexDie μέρος	FlexDie Περιγραφή
16Y661	2 ίν. (5 εκ)
16Y662	3 ίν. (8 εκ)
16Y320	4 ίν. (10 εκ)
16Y663	5 ίν. (12 εκ)
16Y190	6 ίν (15 εκ)
16Y664	7 ίν. (18 εκ)
16Y326	8 ίν. (20 εκ)
16Y665	9 ίν. (22.5 εκ)
16Y332	10 ίν. (25 εκ)
16Y207	12 ίν. (30 εκ)
16Y338	3-3-3 ίν. (8-8-8 εκ)
16Y352	4-3-4 ίν. (10-8-10 εκ)
16Y666	4-2-4 ίν. (10-5-10 εκ)
16Y363	4-4-4 ίν. (10-10-10 εκ)

Πίνακας περιεχομένων

Διάγραμμα συστήματος	2	Κιβώτιο επάλειψης επιχρίσματος ThermoLazer 200/200TC (FlexDie)	23
Πίνακας περιεχομένων	3	Τοποθέτηση	23
Προειδοποιήσεις	4	Αφαίρεση	23
Αναγνώριση εξαρτημάτων - ThermoLazer 200 6		Ρυθμίσεις	25
Αναγνώριση εξαρτημάτων - ThermoLazer 200 (συνέχεια)	7	Κιβώτιο επάλειψης επιχρίσματος ThermoLazer 300TC/ProMelt (SmartDie II)	26
Αναγνώριση εξαρτημάτων - ThermoLazer 200TC 8		Τοποθέτηση	26
Αναγνώριση εξαρτημάτων - ThermoLazer 200TC (συνέχεια)	9	Αφαίρεση	26
Αναγνώριση εξαρτημάτων - ThermoLazer 300TC 10		Ρύθμιση	27
Αναγνώριση εξαρτημάτων - ThermoLazer 300TC (συνέχεια)	11	Προσαρμογή πάχους γραμμής στο κιβώτιο επάλειψης επιχρίσματος	28
Αναγνώριση εξαρτημάτων - ThermoLazer ProMelt	12	(Όλες οι μονάδες ThermoLazer)	28
Αναγνώριση εξαρτημάτων - ThermoLazer ProMelt (συνέχεια)	13	Προετοιμασία του ThermoLazer 200/200TC/300TC για εφαρμογή	29
Σημαντικές πληροφορίες ασφάλειας	14	Προετοιμασία του ThermoLazer ProMelt για εφαρμογή	30
Σημαντικές πληροφορίες ασφάλειας	15	Προστασία υπερθέρμανσης ProMelt	31
Σημαντικές πληροφορίες ασφάλειας	16	Κιβώτιο διανομέα σφαιριδίων	32
Οδηγίες ανάφλεξης	17	(Όλες οι μονάδες ThermoLazer)	32
Ανάφλεξη καυστήρων βραστήρα	17	Προσθήκη σφαιριδίων στη χοάνη SplitBead ...	32
Σβήσιμο του καυστήρα	19	Εφαρμογή υλικού σε επιφάνεια	33
Οδηγίες ανάφλεξης φανού	20	Διακοπή λειτουργίας	34
Οδηγίες ανάφλεξης καυστήρα εμπρόσθιου κιβωτίου επάλειψης επιχρίσματος	21	Καθαρισμός ThermoLazer 200/200TC/300TC 35	
Οδηγίες ανάφλεξης καυστήρα πίσυ κιβωτίου επάλειψης επιχρίσματος (Προαιρετικό) ..	22	Μεταφορά	35
		Καθαρισμός του ThermoLazer ProMelt	36
		Μεταφορά	37
		Συντήρηση	38
		Σύστημα εμπρόσθιου στρεφόμενου τροχού FatTrack	39
		Τεχνικά στοιχεία	40
		Σημειώσεις	41
		Βασική Εγγύηση Graco	42

Προειδοποιήσεις

Ακολουθούν γενικές προειδοποιήσεις σχετικά με την ασφαλή ρύθμιση, χρήση, γείωση, συντήρηση και επισκευή του παρόντος εξοπλισμού. Στο κείμενο του εγχειριδίου, το θαυμαστικό υποδεικνύει προειδοποίηση και το σύμβολο κινδύνου αναφέρεται σε συγκεκριμένους κινδύνους. Ανατρέξτε στις σελίδες με τις γενικές προειδοποιήσεις. Όπου αρμόζει, περιλαμβάνονται επιπρόσθετες και ειδικότερες προειδοποιήσεις.

 <h2 style="margin: 0;">Προειδοποιήσεις</h2>	
	<p>ΚΙΝΔΥΝΟΣ ΠΥΡΚΑΓΙΑΣ ΚΑΙ ΕΚΡΗΞΗΣ Εύφλεκτοι καπνοί και υγρά, όπως το αέριο προπανίου, η βενζίνη και τα καύσιμα, στο χώρο εργασίας μπορούν να αναφλεγούν ή να εκραγούν. Για να αποτρέψετε το ενδεχόμενο πυρκαγιάς ή έκρηξης:</p> <ul style="list-style-type: none"> • Μην χρησιμοποιήσετε τον εξοπλισμό εκτός εάν είστε πλήρως εκπαιδευμένος και εξουσιοδοτημένος. • Μην επιτρέψτε να ανοιχθούν κιβώτια εύφλεκτων υλικών σε απόσταση 25 ft (7,6 μ.) από τον εξοπλισμό. Μην λειτουργήσετε τον εξοπλισμό σε απόσταση 10 ft (3 μ.) από οποιαδήποτε κατασκευή, καύσιμο υλικό ή άλλους κυλίνδρους αερίου. • Κλείστε όλους τους καυστήρες κατά την προσθήκη καυσίμων στον εξοπλισμό. • Κλείστε τη βαλβίδα σβήσιματος της δεξαμενής αμέσως εάν μυρίσετε αέριο προπανίου και σβήστε όλες τις εν ενεργεία φλόγες. Εάν η μυρωδιά του αερίου συνεχίζεται, σταθείτε μακριά από τον εξοπλισμό και καλέστε αμέσως την πυροσβεστική υπηρεσία. • Ακολουθήστε τις οδηγίες ανάφλεξης για τον καυστήρα και τον φανό. • Μην θερμαίνετε τα θερμοπλαστικά σύνθετα υλικά οδικής σήμανσης πάνω από τη μέγιστη ονομαστική θερμοκρασία. • Πρέπει να υπάρχει διαθέσιμος εξοπλισμός πυρόσβεσης, σε καλή κατάσταση λειτουργίας. • Απομακρύνετε από το χώρο εργασίας όλα τα υπολείμματα, συμπεριλαμβανομένων των υπολειμμάτων διαλύτη, υφασμάτων και βενζίνης.
	<p>ΚΙΝΔΥΝΟΣ ΑΠΟ ΕΣΦΑΛΜΕΝΟ ΧΕΙΡΙΣΜΟ ΤΟΥ ΕΞΟΠΛΙΣΜΟΥ Τυχόν εσφαλμένος χειρισμός του εξοπλισμού μπορεί να προκαλέσει θάνατο ή σοβαρό τραυματισμό.</p> <ul style="list-style-type: none"> • Μην αφήσετε τον εξοπλισμό αφύλακτο. • Κρατήστε τα παιδιά και τα ζώα μακριά από τον χώρο εργασίας. • Μην υπερβαίνετε τη μέγιστη πίεση λειτουργίας ή την ονομαστική θερμοκρασία του εξαρτήματος με τη χαμηλότερη ονομαστική τιμή. Βλ. Τεχνικά στοιχεία σε όλα τα εγχειρίδια εξοπλισμού. • Ελέγχετε τον εξοπλισμό καθημερινά. Φροντίζετε για την άμεση επισκευή ή αντικατάσταση οποιωνδήποτε εξαρτημάτων που φέρουν φθορές ή βλάβες, χρησιμοποιώντας μόνο γνήσια ανταλλακτικά του κατασκευαστή. • Μην επιφέρετε μετατροπές ή τροποποιήσεις στον εξοπλισμό. • Χρησιμοποιείτε τον εξοπλισμό μόνο για τη χρήση για την οποία προορίζεται. Για περισσότερες πληροφορίες, καλέστε τον διανομέα της Graco. • Μην γεμίζετε με υλικό πέρα από τη μέγιστη χωρητικότητα. • Κατευθύνετε τους αγωγούς αερίου, τους εύκαμπτους σωλήνες, τα σύρματα και τα καλώδια μακριά από τις περιοχές κυκλοφορίας, τα αιχμηρά άκρα, τα μετακινούμενα εξαρτήματα, και τις καυτές επιφάνειες. • Μην συστρέψτε ή λυγίσετε τους αγωγούς αερίου. • Μην αγνοήσετε και μην απενεργοποιήσετε τις συσκευές ασφάλειας. • Μην χρησιμοποιείτε τη συσκευή όταν είστε κουρασμένοι ή όταν βρίσκεστε υπό την επήρεια φαρμάκων ή αλκοόλ.
	<p>ΚΙΝΔΥΝΟΣ ΕΓΚΑΥΜΑΤΩΝ Οι επιφάνειες του εξοπλισμού και ρευστό που θερμαίνεται μπορεί να υπερθερμανθούν κατά τη λειτουργία. Για να αποφύγετε σοβαρά εγκαύματα:</p> <ul style="list-style-type: none"> • Μην αγγίζετε καυτό υγρό ή τον εξοπλισμό.
	<p>ΚΙΝΔΥΝΟΣ ΑΠΟ ΤΟ ΜΟΝΟΞΕΙΔΙΟ ΤΟΥ ΑΝΘΡΑΚΑ Τα αποβαλλόμενα αέρια περιέχουν δηλητηριώδες μονοξείδιο του άνθρακα, το οποίο είναι άχρωμο και άοσμο. Η εισπνοή μονοξειδίου του άνθρακα μπορεί να αποβεί μοιραία. Μην χειρίζεστε τον παρόντα εξοπλισμό σε κλειστό χώρο.</p>



Προειδοποιήσεις



ΚΙΝΔΥΝΟΣ ΑΠΟ ΤΟΞΙΚΑ ΥΓΡΑ Ή ΑΝΑΘΥΜΙΑΣΕΙΣ

Υπάρχει κίνδυνος σοβαρού τραυματισμού ή θανάτου σε περίπτωση επαφής των τοξικών υγρών ή των αναθυμιάσεων με τα μάτια ή το δέρμα ή σε περίπτωση εισπνοής ή κατάποσής τους.

- Διαβάστε το δελτίο δεδομένων περί ασφάλειας των υλικών (MSDS) για να γνωρίζετε τους συγκεκριμένους κινδύνους των υλικών που χρησιμοποιείτε.

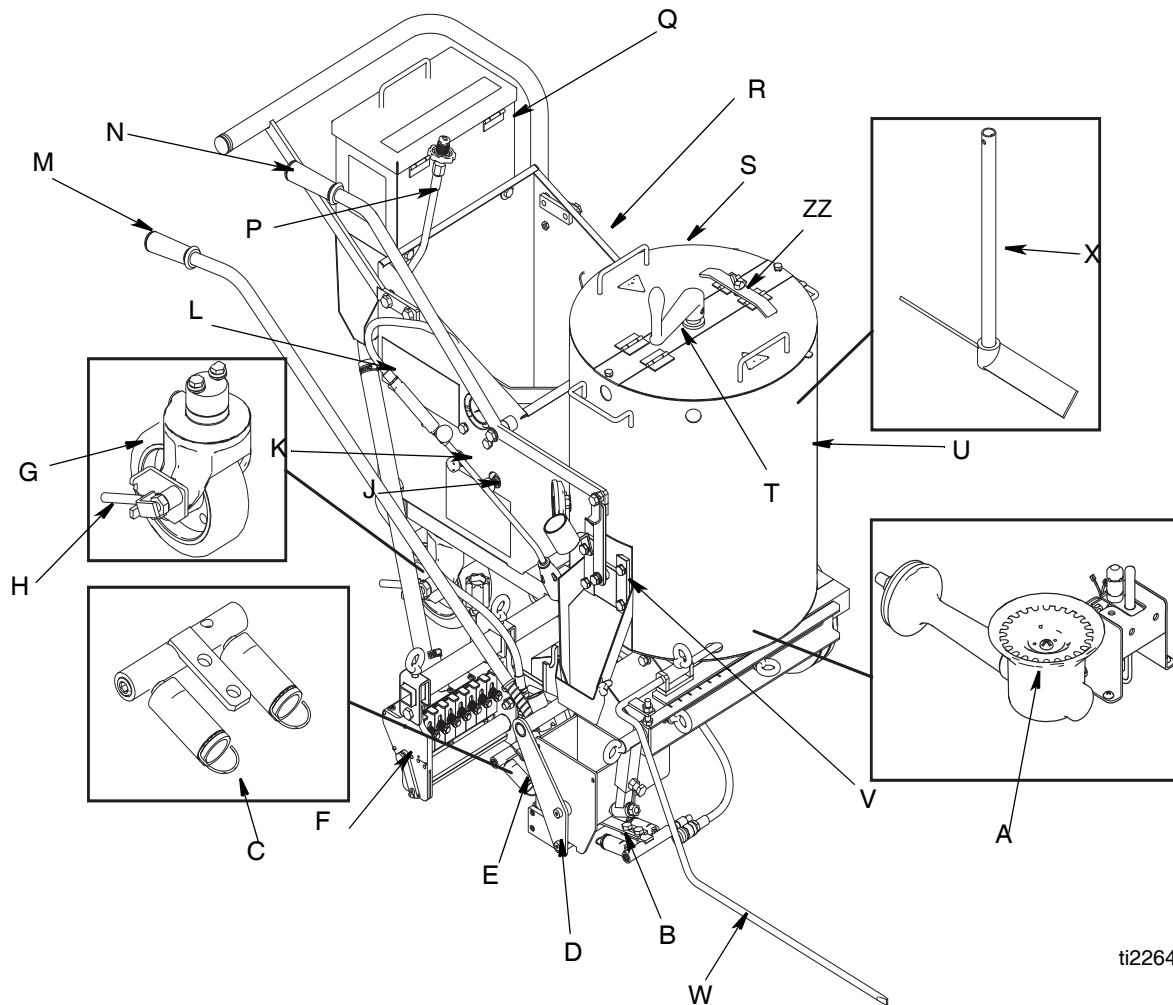


ΑΤΟΜΙΚΟΣ ΠΡΟΣΤΑΤΕΥΤΙΚΟΣ ΕΞΟΠΛΙΣΜΟΣ

Όταν χειρίζεστε, συντηρείτε ή βρίσκεστε στον χώρο χειρισμού του εξοπλισμού, πρέπει να φοράτε κατάλληλο προστατευτικό εξοπλισμό που σας προφυλάσσει από το ενδεχόμενο σοβαρού τραυματισμού, όπως τραυματισμού στα μάτια, εισπνοής τοξικών αναθυμιάσεων, εγκαυμάτων και απώλειας ακοής. Ο εν λόγω εξοπλισμός περιλαμβάνει, μεταξύ άλλων:

- Ρουχισμό και αναπνευστήρα σύμφωνα με τις συστάσεις του κατασκευαστή του ρευστού, του υλικού και του διαλύτη.
- Γάντια, παπούτσια, φόρμες, προστατευτική μάσκα, καπέλο, κ.λπ. διαβαθμισμένα για υψηλές θερμοκρασίες τουλάχιστον 500 ° F (260 °C).

Αναγνώριση εξαρτημάτων - ThermoLazer 200



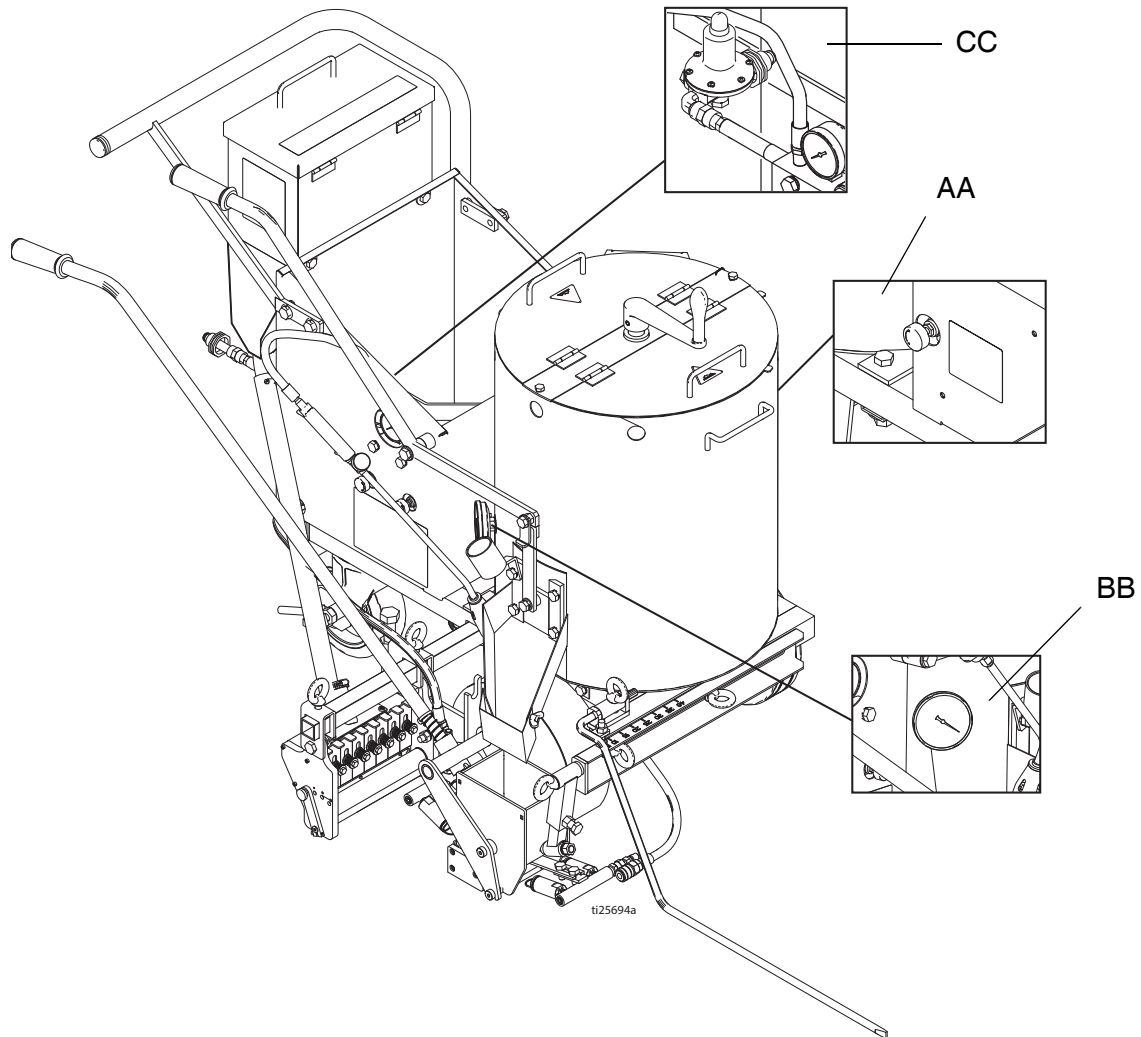
ti22640a

A	Κύριοι καυστήρες βραστήρα
B	Καυστήρες εμπρόσθιου κιβωτίου επάλειψης επιχρίσματος
C	Δείκτης φλόγας
D	Κιβώτιο επάλειψης επιχρίσματος
E	Καυστήρες πίσω κιβωτίου επάλειψης επιχρίσματος
F	Κιβώτιο διανομέα σφαιριδίων
G	Οπίσθιος στρεφόμενος τροχός
H	Μοχλός κλειδώματος οπίσθιου στρεφόμενου τροχού
J	Χειροκίνητη βαλβίδα διακοπής εμπρόσθιου κιβωτίου επάλειψης επιχρίσματος
K	Χειροκίνητη βαλβίδα διακοπής οπίσθιου κιβωτίου επάλειψης επιχρίσματος
L	Φανός

M	Ενεργοποιητής κιβωτίου επάλειψης επιχρίσματος/κιβωτίου διανομέα σφαιριδίων
N	Ενεργοποιητής βαλβίδας διαφράγματος ControlFlow™
P	Σύνδεσμος δεξαμενής προπανίου
Q	Χοάνη σφαιριδίων
R	Λαβή κυλίνδρου αερίου LP
S	Κάλυμμα πρόσβασης
T	Στρόφαλος αναδευτήρα
U	Βραστήρας
V	Βαλβίδα διαφράγματος ControlFlow
W	Δείκτης γραμμής
X	Αναδευτήρες
ZZ	Ασφάλιση καλύμματος βραστήρα

*Κύλινδρος τροφοδοσίας αερίου LP που δεν παρέχεται από την Graco. Ο κύλινδρος τροφοδοσίας αερίου LP πρέπει να σχεδιαστεί, να κατασκευαστεί και να σηματοδοτηθεί σύμφωνα με τις προδιαγραφές και τις ρυθμίσεις για κυλίνδρους αερίου LP της διεύθυνσης μεταφορών των Η.Π.Α. (DOT), του εθνικού φορέα τυποποίησης του Καναδά (National Standard of Canada) CAN/CSA-B339, με βάση το πρότυπο περί κυλίνδρων, σφαιρών και σωλήνων για μεταφορά επικίνδυνων αντικειμένων, των κανονισμών περί μεταφερόμενων δοχείων υπό πίεση (Transportable Pressure Vessels Regulators 2001) του Ην. Βασιλείου (S1 2001/1426), των κανονισμών περί κυλίνδρων αερίου (έγκριση σχεδίων) (The Gas Cylinders (Pattern Approval) Regulations 1987) του Ην. Βασιλείου (SI 1987/116) (Pattern Approval Regulations) για κυλίνδρους τύπου EEC, στο πλαίσιο της Ευρωπαϊκής Οδηγίας 84/525/EEC, 84/526/EEC και 84/527/EEC.

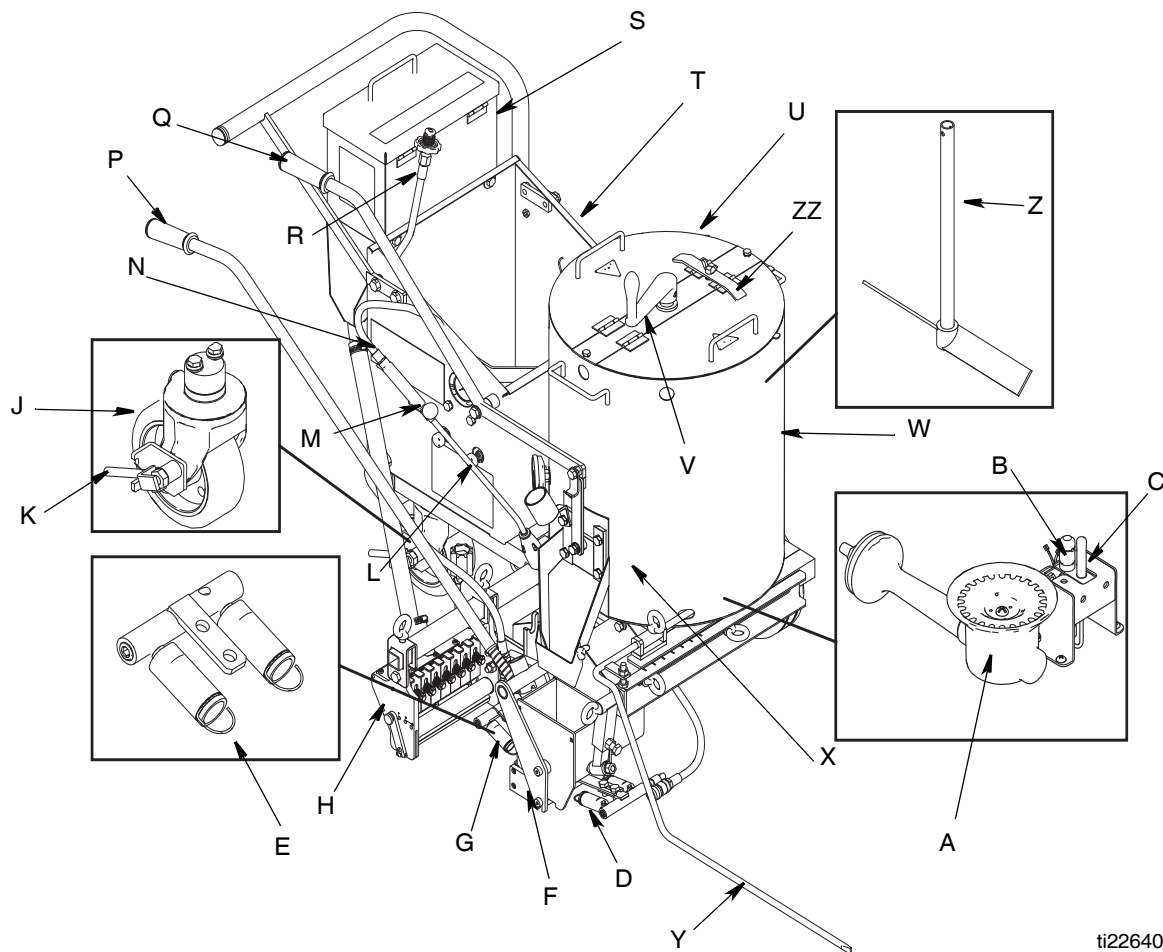
Αναγνώριση εξαρτημάτων - ThermoLazer 200 (συνέχεια)



AA	Κουμπί ελέγχου θερμοκρασίας βραστήρα
BB	Δείκτης θερμοκρασίας βραστήρα

CC	Ρυθμιστής συστήματος
----	----------------------

Αναγνώριση εξαρτημάτων - ThermoLazer 200TC



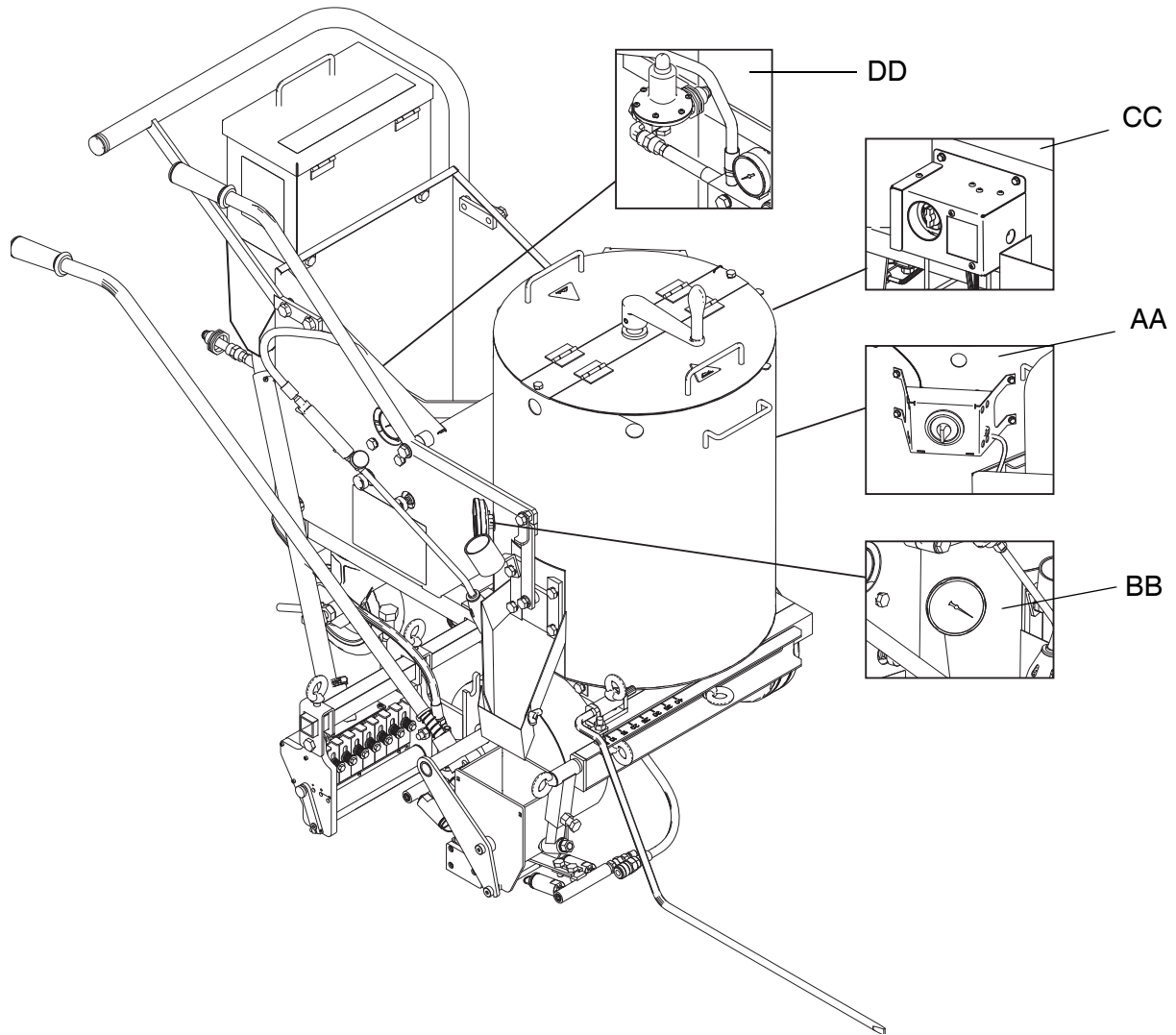
ti22640a

A	Κύριοι καυστήρες βραστήρα
B	Δοκιμαστικός καυστήρας βραστήρα
C	Θερμοσυστοιχία βραστήρα
D	Καυστήρες εμπρόςθιου κιβωτίου επάλειψης επιχρίσματος
E	Δείκτης φλόγας
F	Κιβώτιο επάλειψης επιχρίσματος
G	Καυστήρες πίσω κιβωτίου επάλειψης επιχρίσματος
H	Κιβώτιο διανομέα σφαιριδίων
J	Οπίσθιος στρεφόμενος τροχός
K	Μοχλός κλειδώματος οπίσθιου στρεφόμενου τροχού
L	Χειροκίνητη βαλβίδα διακοπής εμπρόςθιου κιβωτίου επάλειψης επιχρίσματος
M	Χειροκίνητη βαλβίδα διακοπής οπίσθιου κιβωτίου επάλειψης επιχρίσματος

N	Φανός
P	Ενεργοποιητής κιβωτίου επάλειψης επιχρίσματος/κιβωτίου διανομέα σφαιριδίων
Q	Ενεργοποιητής βαλβίδας διαφράγματος ControlFlow
R	Σύνδεσμος δεξαμενής προπανίου
S	Χοάνη σφαιριδίων
T	Λαβή κυλίνδρου αερίου LP
U	Κάλυμμα πρόσβασης
V	Στρόφαλος αναδευτήρα
W	Βραστήρας
X	Βαλβίδα διαφράγματος ControlFlow
Y	Δείκτης γραμμής
Z	Αναδευτήρες
ZZ	Ασφάλιση καλύμματος βραστήρα

*Κύλινδρος τροφοδοσίας αερίου LP που δεν παρέχεται από την Graco. Ο κύλινδρος τροφοδοσίας αερίου LP πρέπει να σχεδιαστεί, να κατασκευαστεί και να σηματοδοτηθεί σύμφωνα με τις προδιαγραφές και τις ρυθμίσεις για κυλίνδρους αερίου LP της διεύθυνσης μεταφορών των Η.Π.Α. (DOT), του εθνικού φορέα τυποποίησης του Καναδά (National Standard of Canada) CAN/CSA-B339, με βάση το πρότυπο περί κυλίνδρων, σφαιρών και σωλήνων για μεταφορά επικίνδυνων αντικειμένων, των κανονισμών περί μεταφερόμενων δοχείων υπό πίεση (Transportable Pressure Vessels Regulators 2001) του Ην. Βασιλείου (S1 2001/1426), των κανονισμών περί κυλίνδρων αερίου (έγκριση σχεδίων) (The Gas Cylinders (Pattern Approval) Regulations 1987) του Ην. Βασιλείου (SI 1987/116) (Pattern Approval Regulations) για κυλίνδρους τύπου EEC, στο πλαίσιο της Ευρωπαϊκής Οδηγίας 84/525/EEC, 84/526/EEC και 84/527/EEC.

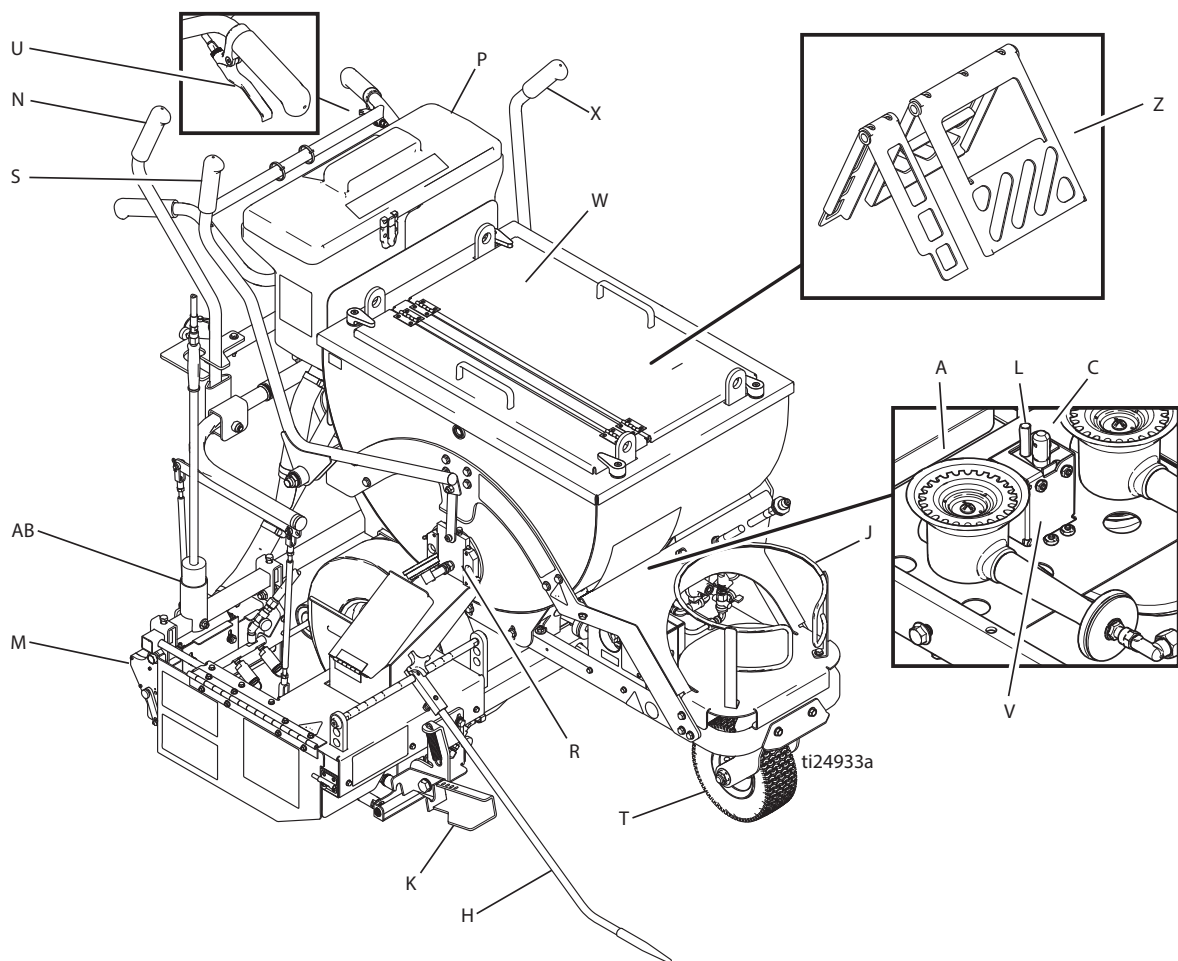
Αναγνώριση εξαρτημάτων - ThermoLazer 200TC (συνέχεια)



AA	Κουμπτί ελέγχου θερμοκρασίας βραστήρα
BB	Δείκτης θερμοκρασίας βραστήρα

CC	Βαλβίδα ασφαλείας αερίου βραστήρα
DD	Ρυθμιστής συστήματος

Αναγνώριση εξαρτημάτων - ThermoLazer 300TC

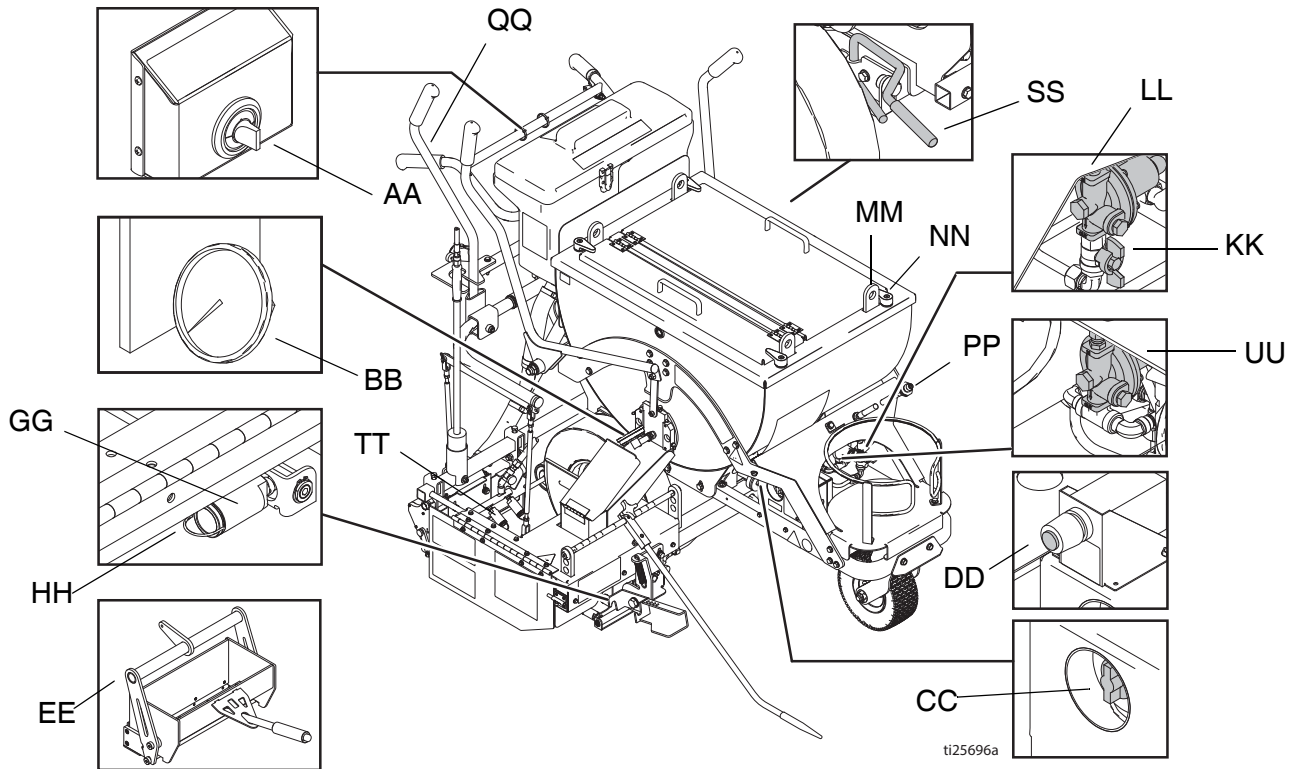


A	Κύριοι καυστήρες βραστήρα
C	Δοκιμαστικός καυστήρας βραστήρα
H	Οδηγός γραμμής
J	Λαβή κυλίνδρου αερίου LP
K	Μοχλός κιβωτίου επάλειψης επιχρίσματος
L	Θερμοσυστοιχία βραστήρα
M	Κιβώτιο διανομέα σφαιριδίων
N	Ενεργοποιητής κιβωτίου επάλειψης επιχρίσματος/κιβωτίου διανομέα σφαιριδίων
P	Χοάνη σφαιριδίων SplitBead™
R	Βαλβίδα διαφράγματος ControlFlow

S	Ενεργοποιητής βαλβίδας διαφράγματος ControlFlow
T	Στρεφόμενο λάστιχο FatTrack™
U	Μοχλός κλειδώματος εμπρόσθιου στρεφόμενου τροχού
V	Ηλεκτρόδιο δοκιμαστικού αναφλεκτήρα βραστήρα
W	Κάλυμμα πρόσβασης με άγκιστρα
X	Ενεργοποιητής αναδευτήρα
Z	Αναδευτήρες
AB	Φανός

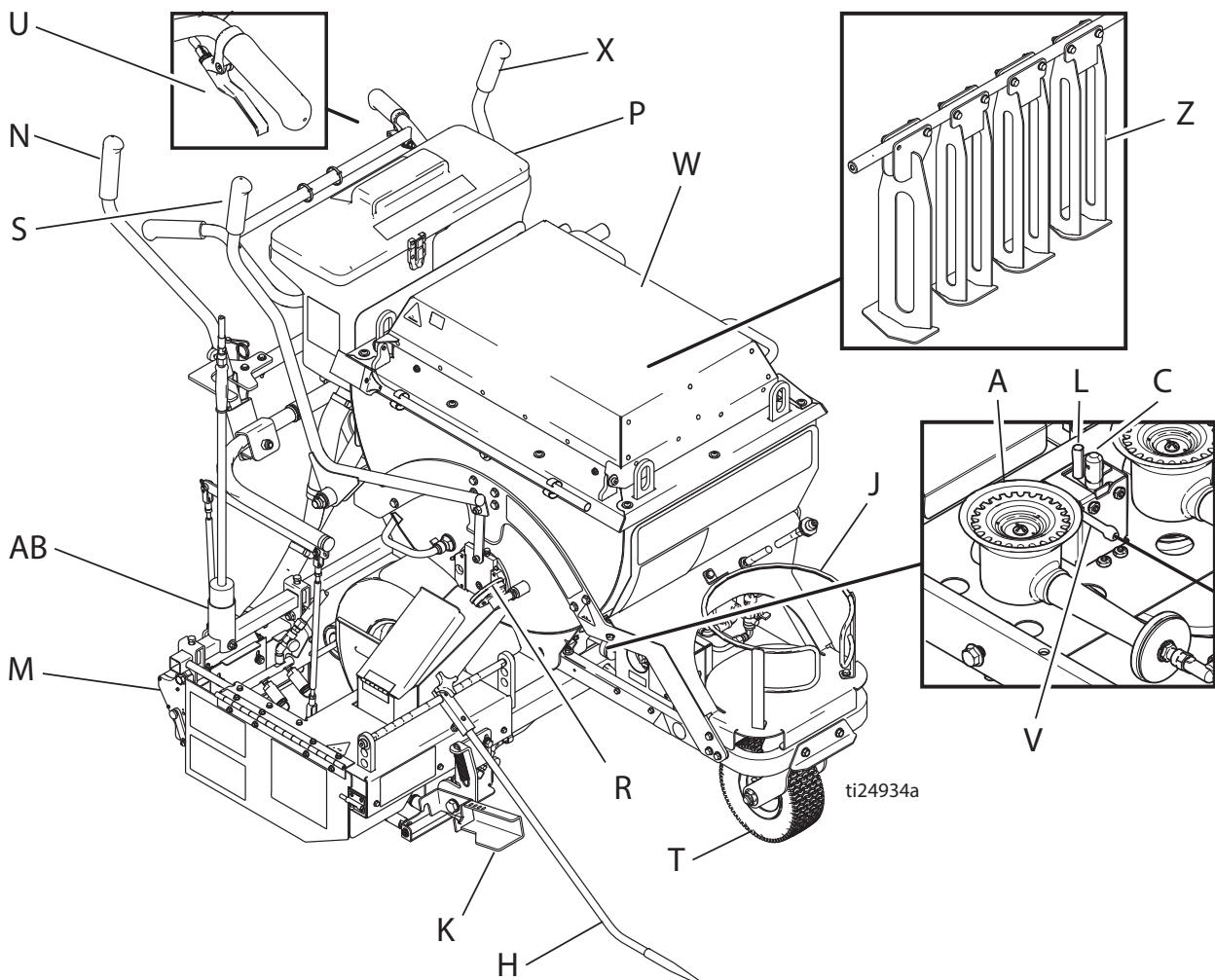
*Κύλινδρος τροφοδοσίας αερίου LP που δεν παρέχεται από την Graco. Ο κύλινδρος τροφοδοσίας αερίου LP πρέπει να σχεδιαστεί, να κατασκευαστεί και να σηματοδοτηθεί σύμφωνα με τις προδιαγραφές και τις ρυθμίσεις για κυλίνδρους αερίου LP της διεύθυνσης μεταφορών των Η.Π.Α. (DOT), του εθνικού φορέα τυποποίησης του Καναδά (National Standard of Canada) CAN/CSA-B339, με βάση το πρότυπο περί κυλίνδρων, σφαιρών και σωλήνων για μεταφορά επικίνδυνων αντικειμένων, των κανονισμών περί μεταφερόμενων δοχείων υπό πίεση (Transportable Pressure Vessels Regulators 2001) του Ην. Βασιλείου (S1 2001/1426), των κανονισμών περί κυλίνδρων αερίου (έγκριση σχεδίων) (The Gas Cylinders (Pattern Approval) Regulations 1987) του Ην. Βασιλείου (SI 1987/116) (Pattern Approval Regulations) για κυλίνδρους τύπου EEC, στο πλαίσιο της Ευρωπαϊκής Οδηγίας 84/525/EEC, 84/526/EEC και 84/527/EEC.

Αναγνώριση εξαρτημάτων - ThermoLazer 300TC (συνέχεια)



AA	Κουμπί ελέγχου θερμοκρασίας βραστήρα
BB	Δείκτης θερμοκρασίας βραστήρα
CC	Βαλβίδα ασφάλειας αερίου βραστήρα
DD	Δοκιμαστικός αναφλεκτήρας καυστήρα βραστήρα
EE	Κιβώτιο επάλειψης επιχρίσματος
GG	Καυστήρες εμπρόσθιου κιβωτίου επάλειψης επιχρίσματος
HH	Δείκτης φλόγας
KK	Χειροκίνητη βαλβίδα σβησίματος καυστήρα βραστήρα
LL	Ρυθμιστής καυστήρα βραστήρα
MM	Δακτύλιος ανύψωσης
NN	Άγκιστρο καλύμματος/μοχλού
PP	Σύνδεσμος δεξαμενής προπανίου
QQ	Αναφλεκτήρας φανού
SS	Φρένο στάσης
TT	Καυστήρες πίσω κιβωτίου επάλειψης επιχρίσματος
UU	Ρυθμιστής καυστήρων κιβωτίου επάλειψης επιχρίσματος

Αναγνώριση εξαρτημάτων - ThermoLazer ProMelt



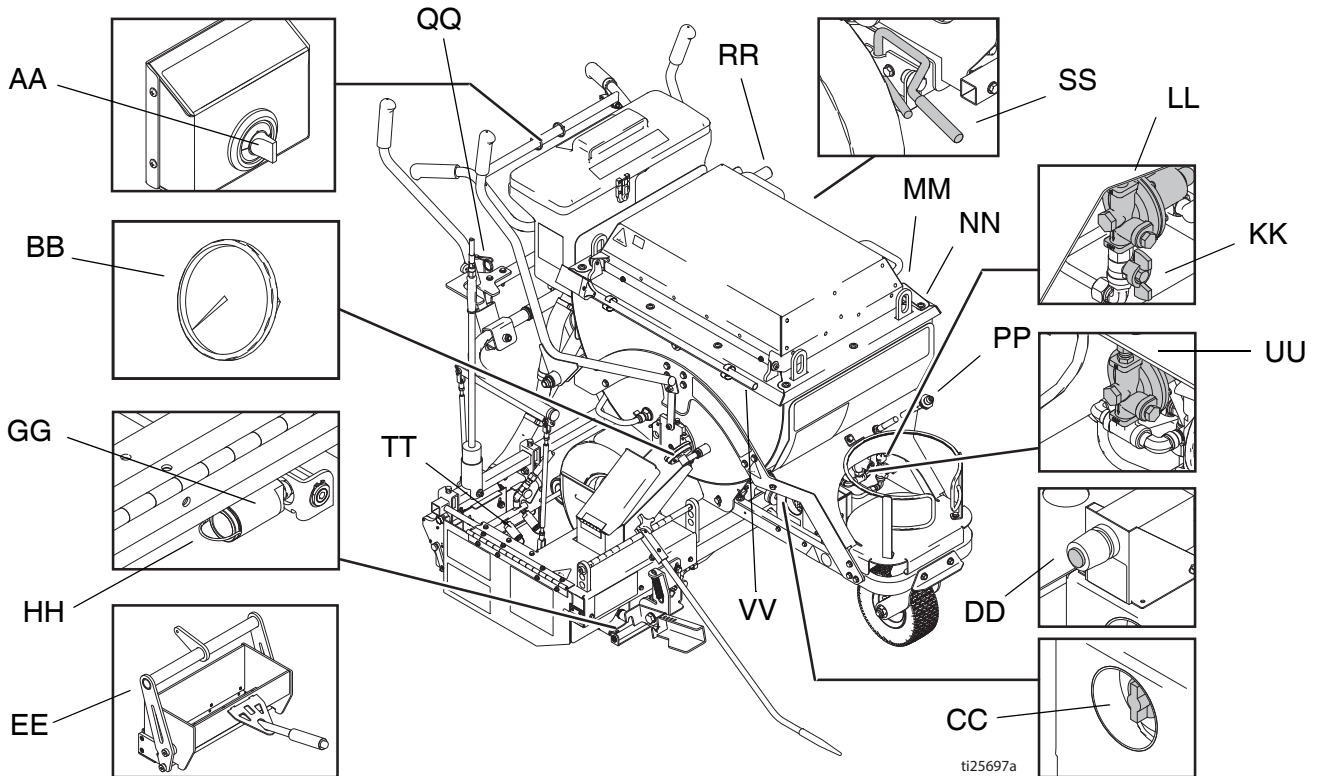
ti24934a

A	Κύριοι καυστήρες βραστήρα
C	Δοκιμαστικός καυστήρας βραστήρα
H	Οδηγός γραμμής
J	Λαβή κυλίνδρου αερίου LP
K	Μοχλός κιβωτίου επάλειψης επιχρίσματος
L	Θερμοσυστοιχία βραστήρα
M	Κιβώτιο διανομέα σφαιριδίων
N	Ενεργοποιητής κιβωτίου επάλειψης επιχρίσματος/κιβωτίου διανομέα σφαιριδίων
P	Χοάνη σφαιριδίων SplitBead
R	Βαλβίδα διαφράγματος ControlFlow™

S	Ενεργοποιητής βαλβίδας διαφράγματος ControlFlow
T	Στρεφόμενο λάστιχο FatTrack
U	Μοχλός κλειδώματος εμπρόσθιου στρεφόμενου τροχού
V	Ηλεκτρόδιο δοκιμαστικού αναφλεκτήρα βραστήρα
W	Κάλυμμα πρόσβασης με άγκιστρα
X	Ενεργοποιητής αναδευτήρα
Z	Αναδευτήρες
AB	Φανός

*Κύλινδρος τροφοδοσίας αερίου LP που δεν παρέχεται από την Graco. Ο κύλινδρος τροφοδοσίας αερίου LP πρέπει να σχεδιαστεί, να κατασκευαστεί και να σηματοδοτηθεί σύμφωνα με τις προδιαγραφές και τις ρυθμίσεις για κυλίνδρους αερίου LP της διεύθυνσης μεταφορών των Η.Π.Α. (DOT), του εθνικού φορέα τυποποίησης του Καναδά (National Standard of Canada) CAN/CSA-B339, με βάση το πρότυπο περί κυλίνδρων, σφαιρών και σωλήνων για μεταφορά επικίνδυνων αντικειμένων, των κανονισμών περί μεταφερόμενων δοχείων υπό πίεση (Transportable Pressure Vessels Regulators 2001) του Ην. Βασιλείου (S1 2001/1426), των κανονισμών περί κυλίνδρων αερίου (έγκριση σχεδίων) (The Gas Cylinders (Pattern Approval) Regulations 1987) του Ην. Βασιλείου (SI 1987/116) (Pattern Approval Regulations) για κυλίνδρους τύπου EEC, στο πλαίσιο της Ευρωπαϊκής Οδηγίας 84/525/EEC, 84/526/EEC και 84/527/EEC.

Αναγνώριση εξαρτημάτων - ThermoLazer ProMelt (συνέχεια)



AA	Κουμπί ελέγχου θερμοκρασίας βραστήρα
BB	Δείκτης θερμοκρασίας βραστήρα
CC	Βαλβίδα ασφάλειας αερίου βραστήρα
DD	Δοκιμαστικός αναφλεκτήρας καυστήρα βραστήρα
EE	Κιβώτιο επάλειψης επιχρίσματος
GG	Καυστήρες εμπρόσθιου κιβωτίου επάλειψης επιχρίσματος
HH	Δείκτης φλόγας
KK	Χειροκίνητη βαλβίδα σβησίματος καυστήρα βραστήρα
LL	Ρυθμιστής καυστήρα βραστήρα
MM	Δακτύλιος ανύψωσης
NN	Άγκιστρο καλύμματος/μοχλού
PP	Σύνδεσμος δεξαμενής προπανίου
QQ	Αναφλεκτήρας φανού
RR	Στρόφαλος αναδευτήρα
SS	Φρένο στάσης
TT	Καυστήρες πίσω κιβωτίου επάλειψης επιχρίσματος
UU	Ρυθμιστής καυστήρων κιβωτίου επάλειψης επιχρίσματος
VV	Ξύστρα

Σημαντικές πληροφορίες ασφάλειας

--	--	--	--	--	--	--

Εάν δεν ακολουθήσετε αυτές τις οδηγίες ακριβώς, μπορεί να προκληθεί φωτιά ή έκρηξη, προκαλώντας υλικές ζημιές, τραυματισμό ατόμων ή θάνατο.

Διατηρήστε τον εύκαμπτο σωλήνα τροφοδοσίας αερίου μακριά από καυτές επιφάνειες και φλόγες.

Χρησιμοποιήστε τον εξοπλισμό σύμφωνα με πολιτειακές και τοπικές διατάξεις κατά την αποθήκευση, το χειρισμό και τη μεταφορά των υγραερίων πετρελαίου, ANSI/NFPA58 ή CSA B149.1

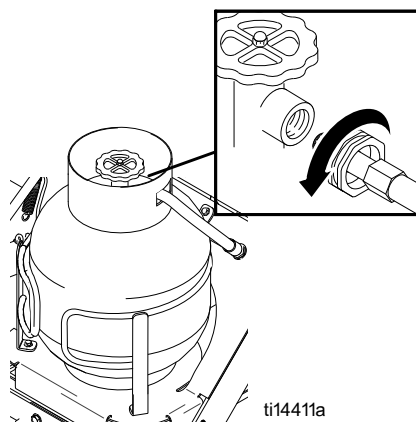
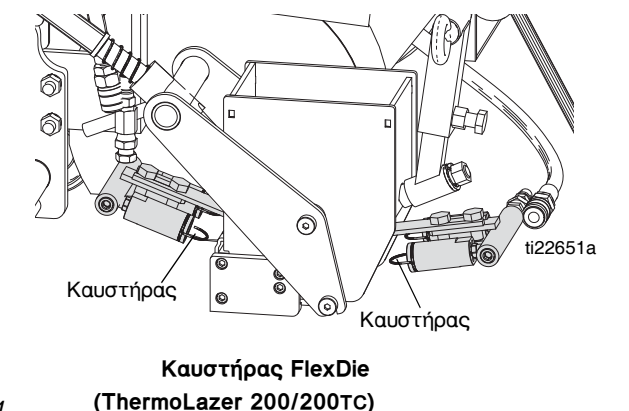
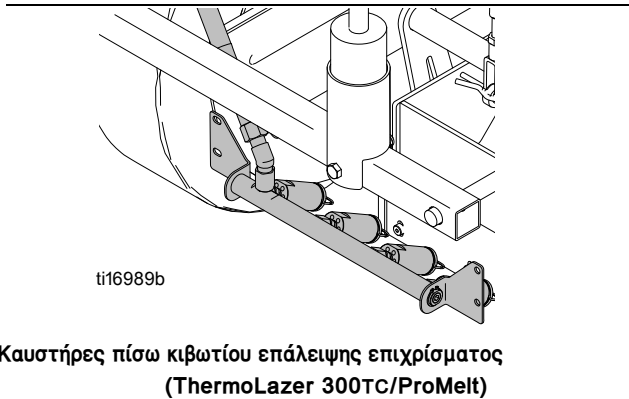
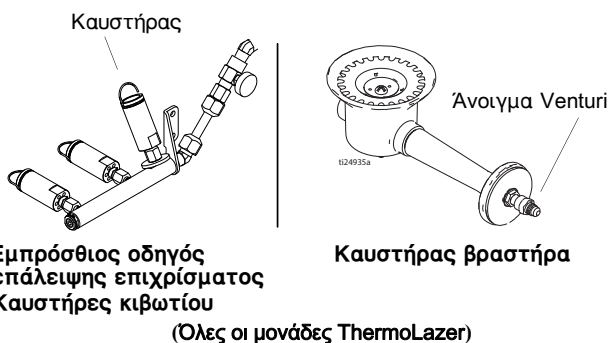
Εάν ο εξοπλισμός βρίσκεται σε αποθηκευτικό χώρο, ελέγξτε για έντομα και φωλιές εντόμων στους καυστήρες και στους σωλήνες Venturi.

Χρησιμοποιήστε μόνο κάθετους κυλίνδρους αερίου LP για την εξαγωγή ατμού που έχουν σχεδιαστεί, κατασκευαστεί, εξεταστεί και σηματοδοτηθεί σύμφωνα με την εγγραφή στη διεύθυνση μεταφορών των Η.Π.Α. (DOT), τον εθνικό φορέα τυποποίησης του Καναδά (National Standard of Canada) CAN/CSA-B337, με βάση το πρότυπο περί κυλίνδρων, σφαιρών και σωλήνων για μεταφορά επικίνδυνων αντικειμένων, τους κανονισμούς περί μεταφερόμενων δοχείων υπό πίεση (Transportable Pressure Vessels Regulators 2001) του Ην. Βασιλείου (S1 2001/1426), τους κανονισμούς περί κυλίνδρων αερίου (έγκριση σχεδίων) (The Gas Cylinders (Pattern Approval) Regulations 1987) του Ην. Βασιλείου (SI 1987/116) (Pattern Approval Regulations) για κυλίνδρους τύπου EEC, στο πλαίσιο της Ευρωπαϊκής Οδηγίας 84/525/EEC, 84/526/EEC και 84/527/EEC. Χρησιμοποιείτε αποκλειστικά κυλίνδρους αερίου LP 20 lb έως 30 lb (9,07 κ. έως 13,6 κ.).

Ο κύλινδρος αερίου LP πρέπει να χρησιμοποιείται μόνο στην κάθετη θέση όπως σημειώνεται στην έγκριση αντιπροσωπείας κυλίνδρου αερίου LP για τη σωστή εξαγωγή ατμού.

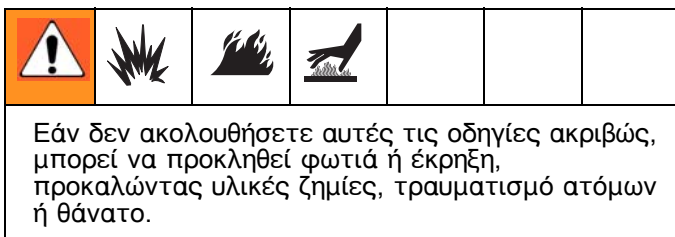
Ελέγξτε τη σύνδεση του εύκαμπτου σωλήνα τροφοδοσίας αερίου στον κύλινδρο αερίου LP. Βεβαιωθείτε ότι ο εξοπλισμός δεν περιέχει απορρίμματα πριν συνδέσετε την δεξαμενή. Βεβαιωθείτε ότι η σύνδεση αερίου είναι πλήρως βιδωμένη και χωρίς διαρροές.

ΣΗΜΕΙΩΣΗ: Η δεξαμενή αερίου LP είναι εξοπλισμένη με προσάρτημα αερίου POL. Εάν απαιτείται προσάρτημα άλλου μεγέθους, απευθυνθείτε στον τοπικό προμηθευτή εξοπλισμού αερίου LP.



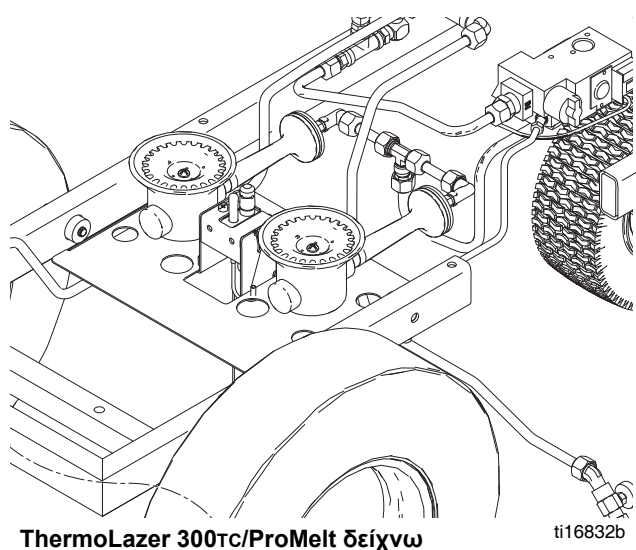
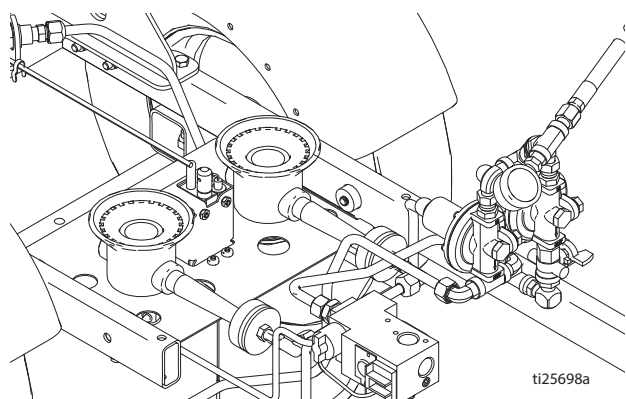
(Όλες οι μονάδες ThermoLazer)

Σημαντικές πληροφορίες ασφάλειας



ΠΡΙΝ ΤΗΝ ΑΝΑΦΛΕΞΗ: Μυρίστε στην περιοχή εργασίας για αέριο. Βεβαιωθείτε ότι μυρίσατε κοντά στο έδαφος, επειδή το προπάνιο είναι βαρύτερο από τον αέρα και θα συσσωρευτεί στην επιφάνεια του εδάφους.

ΚΑΘΗΜΕΡΙΝΑ: Ελέγξτε για διαρροές αερίου. Χρησιμοποιήστε διάλυμα ήπιου καθαριστικού και νερού ή άλλη εγκεκριμένη μέθοδο. Εφαρμόστε το διάλυμα σε όλες τις γραμμές αερίου και τις συναρμολογήσεις, κατόπιν κοιτάξτε για φυσαλίδες αερίου.



ThermoLazer 300tc/ProMelt δείχνω

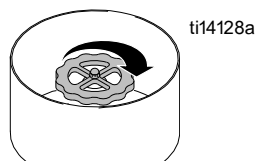
ti16832b

Πρέπει να προκληθεί ανάφλεξη στους καυστήρες εμπρός/πίσω κιβωτίου επάλειψης επιχρίσματος και τους καυστήρες πίσω κιβωτίου επάλειψης επιχρίσματος, προκειμένου να ελεγχθούν οι αγωγοί αερίων και τα προσαρτήματα προς τα κάτω της βαλβίδας προσαρμογής φλόγας.

ΣΗΜΕΙΩΣΗ: Θα πρέπει να αναφλεγούν οι καυστήρες βραστήρων προκειμένου να εξετασθούν οι αγωγοί αερίου και οι συναρμολογήσεις προς τα κάτω των βαλβίδων ασφάλειας αερίου (CC). Προκαλέστε ανάφλεξη των καυστήρων και του φανού μόνο εφόσον έχετε ελέγξει διεξοδικά τους αγωγούς και τις συνδέσεις του αερίου.

ΤΙ ΠΡΕΠΕΙ ΝΑ ΚΑΝΕΤΕ ΕΑΝ ΜΥΡΙΣΕΤΕ ΑΕΡΙΟ Ή ΒΡΕΙΤΕ ΦΥΣΑΛΙΔΕΣ ΑΕΡΙΟΥ:

- Εκκενώστε την περιοχή από όλο το αναρμόδιο προσωπικό
- Μην προσπαθήσετε να ανάψετε οποιονδήποτε καυστήρα
- Μην προκαλέσετε ανάφλεξη
- Μην χρησιμοποιήσετε ηλεκτρικούς ανεμιστήρες για να απομακρύνετε το αέριο από την περιοχή
- Μην αγγίζετε οποιονδήποτε ηλεκτρικό διακόπτη και μην χρησιμοποιήσετε τηλέφωνο
- Εάν η διαρροή προέρχεται από εξάρτημα αερίου, βιδώστε καλά το εξάρτημα έως ότου παύσει η διαρροή
- Εάν η διαρροή προέρχεται από γραμμή αερίου, σβήστε τον κύλινδρο αερίου LP και αντικαταστήστε τη γραμμή αερίου
- Καλέστε αμέσως τον προμηθευτή αερίου από ένα τηλέφωνο σε απόσταση. Ακολουθήστε τις οδηγίες του προμηθευτή αερίου.
- Εάν η διαρροή δεν σταματήσει κλείνοντας την βαλβίδα σβήσματος του κυλίνδρου αερίου LP, καλέστε αμέσως τον προμηθευτή αερίου από ένα τηλέφωνο σε απόσταση. Ακολουθήστε τις οδηγίες του προμηθευτή αερίου.
- Εάν δεν μπορείτε να βρείτε τον προμηθευτή αερίου, καλέστε την πυροσβεστική υπηρεσία



ti14128a

Χρησιμοποιήστε μόνο τα χέρια σας για να ωθήσετε προς τα μέσα ή να γυρίσετε τη βαλβίδα ασφάλειας αερίου βραστήρα (CC). Μην χρησιμοποιήσετε ποτέ εργαλεία. Εάν το κουμπί δεν πατιέται προς τα μέσα ή δεν στρέφεται με το χέρι, μην προσπαθήσετε να το επισκευάσετε. Καλέστε έναν καταρτισμένο τεχνικό συντήρησης. Οποιαδήποτε προσπάθεια επισκευής ή άσκησης δύναμης μπορεί να οδηγήσει σε πυρκαγιά ή έκρηξη.

Μην χρησιμοποιήσετε αυτόν τον εξοπλισμό εάν οποιοδήποτε εξάρτημα ήταν μέσα σε νερό. Καλέστε αμέσως έναν καταρτισμένο τεχνικό συντήρησης για να επιθεωρήσει τον εξοπλισμό και όλα τα εξαρτήματα. Αντικαταστήστε τα ελαττωματικά εξαρτήματα μόνο με εγκεκριμένα κατασκευασμένα εξαρτήματα.

Σημαντικές πληροφορίες ασφάλειας

Πριν προσπαθήσετε να θέσετε σε λειτουργία τον εξοπλισμό:

Εάν δεν ακολουθήσετε αυτές τις οδηγίες ακριβώς, μπορεί να προκληθεί φωτιά ή έκρηξη, προκαλώντας υλικές ζημιές, τραυματισμό ατόμων ή θάνατο.						

Όλες οι επιφάνειες ενδέχεται να υπερθερμανθούν. Βεβαιωθείτε ότι πάντα φοράτε ανθεκτικά στη θερμότητα γάντια και άλλο προστατευτικό εξοπλισμό διαβαθμισμένα για 500 °F (260 °C). Το υλικό και η μονάδα είναι υπερβολικά ζεστά 350 ° - 500 °F (177 °C - 260 °C). Ποτέ μην υπερβαίνετε τη μέγιστη ονομαστική θερμοκρασία.						
Το καυτό λειωμένο πλαστικό θα κάψει το δέρμα. Μην προσπαθήσετε να το αφαιρέσετε από το δέρμα. Δροσίστε το κάτω από τρεχούμενο νερό και ζητήστε ιατρική φροντίδα.						
Δείτε το δελτίο δεδομένων περί ασφάλειας των υλικών (MSDS) αναφορικά με τα θερμοπλαστικά σύνθετα υλικά οδικής σήμανσης.						

ΚΙΝΔΥΝΟΣ ΠΥΡΚΑΓΙΑΣ ΚΑΙ ΕΚΡΗΞΗΣ						
Εάν χρησιμοποιείτε τη συγκεκριμένη μονάδα σε συνδυασμό με LineDriver®, μην γεμίζετε τη δεξαμενή βενζίνης καθόσον οι καυστήρες παραμένουν αναμμένοι. Αφήστε τον εξοπλισμό να κρυώσει εντελώς πριν ανεφοδιάσετε με καύσιμα.						

ΕΙΣΠΝΕΎΣΤΕ ΚΙΝΔΎΝΟΥ						
Τήξη θερμοπλαστικό παράγει τοξικές αναθυμιάσεις. Αποφύγετε παρατεταμένη εισπνοή των αναθυμιάσεων.						

ΚΑΘΗΜΕΡΙΝΑ: Ελέγχετε όλους τους αγωγούς αερίου και τις συναρμολογήσεις για διαρροές αερίου.

ΚΑΘΗΜΕΡΙΝΑ: Ελέγχετε τον εύκαμπτο αγωγό τροφοδοσίας αερίου για φθορά, γδαρσίματα, σχισίματα ή διαρροές. Αντικαταστήστε μόνο με εύκαμπτους σωλήνες που συστήνονται από την Graco.

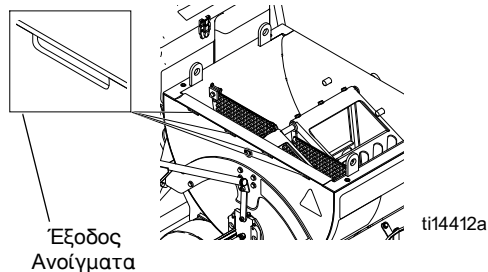
Ελέγξτε τη σύνδεση εύκαμπτου σωλήνα τροφοδοσίας αερίου στον κύλινδρο αερίου LP. Βεβαιωθείτε ότι ο εξοπλισμός δεν περιέχει απορρίμματα πριν συνδέσετε την δεξαμενή. Βεβαιωθείτε ότι η σύνδεση αερίου είναι πλήρως βιδωμένη και χωρίς διαρροές.

Ελέγξτε για να βεβαιωθείτε ότι είναι κλειστά τα εξής:

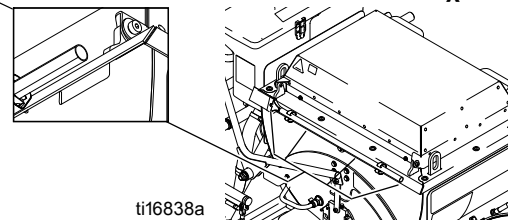
- Χειροκίνητη βαλβίδα δεξαμενής αερίου LP
- Βαλβίδα διαφράγματος ControlFlow
- Βαλβίδα προσαρμογής φλόγας του καυστήρα εμπρόσθιου κιβωτίου επάλειψης επιχρίσματος
- Βαλβίδα προσαρμογής φανού/φλόγας
- Βαλβίδα προσαρμογής φλόγας του καυστήρα κιβωτίου επάλειψης επιχρίσματος (μόνο 24H622 και 24H624)
- Χειροκίνητη βαλβίδα σβησίματος καυστήρα αερίου βραστήρα
- Βαλβίδα ασφαλείας αερίου βραστήρα
- Κουμπί ελέγχου θερμοκρασίας βραστήρα (γυρίστε στη θέση "OFF")

Ελέγξτε για να βεβαιωθείτε ότι τα ανοίγματα για την έξοδο των αερίων στον βραστήρα δεν εμποδίζονται.

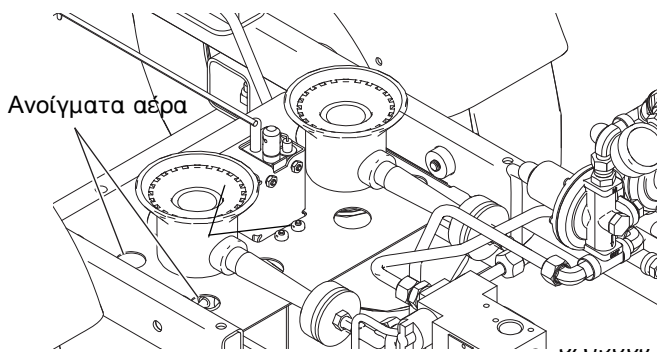
ThermoLazer 300TC δείχνω



ThermoLazer ProMelt δείχνω

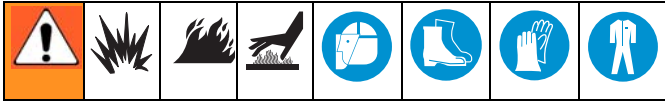


Ελέγξτε για να βεβαιωθείτε ότι τα ανοίγματα παροχής αέρα καύσης στον βραστήρα δεν εμποδίζονται.



Οδηγίες ανάφλεξης

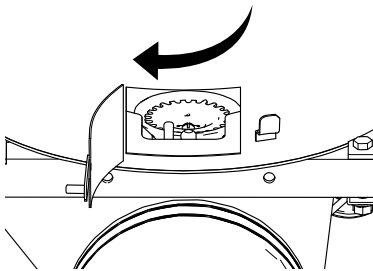
Ανάφλεξη καυστήρων βραστήρα



ΣΗΜΕΙΩΣΗ: Διαβάστε τις **Σημαντικές πληροφορίες ασφαλείας**, στη σελίδα 14-16.

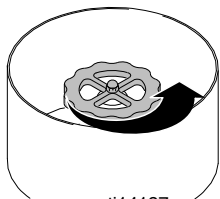
ThermoLazer 200

1. Ανοίξτε τη θύρα του βραστήρα για να δείτε τον καυστήρα.



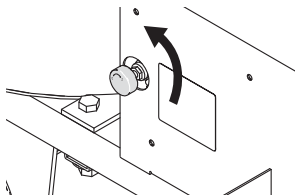
ti23087a

2. Ανοίξτε τη βαλβίδα της δεξαμενής προπανίου



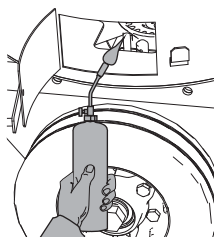
ti14127a

3. Ανοίξτε το κουμπί ελέγχου θερμοκρασίας του βραστήρα (AA).



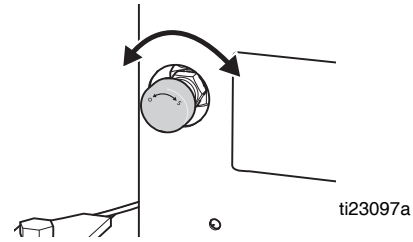
ti23095a

4. Πραγματοποιήστε ανάφλεξη του καυστήρα του βραστήρα χρησιμοποιώντας φανό.



ti23096a

5. Ρυθμίστε τη φλόγα όπως θέλετε με το κουμπί ελέγχου θερμοκρασίας του βραστήρα (AA).



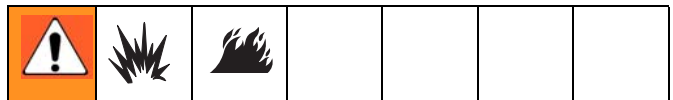
ti23097a



ΚΙΝΔΥΝΟΣ ΠΥΡΚΑΓΙΑΣ ΚΑΙ ΕΚΡΗΞΗΣ

Εάν ο δοκιμαστικός αναφλεκτήρας αναφλέγεται χωρίς πίεση του κουμπιού βαλβίδας ασφαλείας αερίου, αντικαταστήστε τη βαλβίδα ασφαλείας αερίου. Εάν το κουμπί βαλβίδας ασφαλείας αερίου δεν επανέρχεται μετά από την απελευθέρωση στη δοκιμαστική θέση, **ΣΤΑΜΑΤΗΣΤΕ** και αντικαταστήστε τη βαλβίδα ασφαλείας αερίου. Σβήστε το αέριο στη δεξαμενή προπανίου πριν αντικαταστήσετε τη βαλβίδα.

6. Στρέψτε το κουμπί βαλβίδας ασφαλείας αερίου στη θέση "ON".
7. Ρυθμίστε τη θερμοκρασία στους 250 °F (121 °C) και βεβαιωθείτε ότι οι κύριοι καυστήρες έχουν αναφλεγεί. Επαναφέρετε το κουμπί ελέγχου της θερμοκρασίας βραστήρα στη θέση "OFF" και βεβαιωθείτε ότι οι κύριοι καυστήρες έχουν σβήσει.



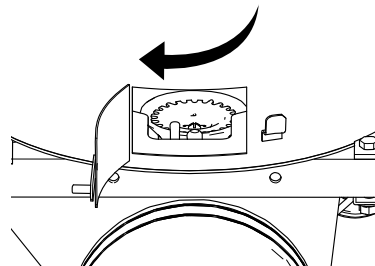
ΚΙΝΔΥΝΟΣ ΠΥΡΚΑΓΙΑΣ ΚΑΙ ΕΚΡΗΞΗΣ

Εάν οι κύριοι καυστήρες δεν αναφλέγονται ή σβήνουν κατά την περιστροφή του κουμπιού ελέγχου θερμοκρασίας, **ΣΤΑΜΑΤΗΣΤΕ**. Κλείστε το αέριο στη δεξαμενή προπανίου. Ακολουθήστε τη διαδικασία διαγνωστικού ελέγχου στο Εγχειρίδιο επισκευής.

8. Γυρίστε το κουμπί ελέγχου θερμοκρασίας στην επιθυμητή ρύθμιση.

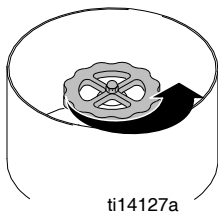
ThermoLazer 200TC

1. Ανοίξτε τη θύρα του βραστήρα για να δείτε τον καυστήρα.



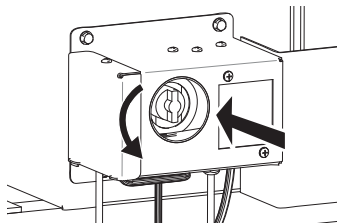
ti23087a

2. Ανοίξτε τη βαλβίδα της δεξαμενής προπανίου.



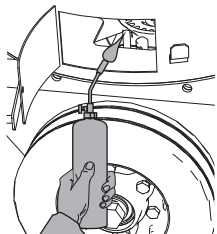
ti14127a

3. Στρέψτε τη βαλβίδα ασφαλείας αερίου (CC) στη θέση "PILOT" και σπρώξτε προς τα μέσα.



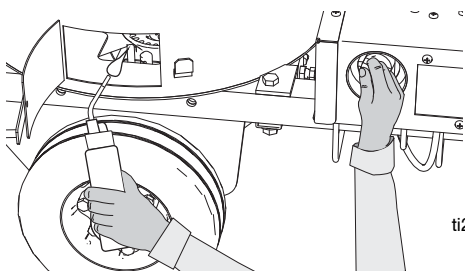
ti23102a

4. Πραγματοποιήστε ανάφλεξη του καυστήρα του βραστήρα χρησιμοποιώντας φανάρι.



ti23096a

5. Συνεχίστε να πιέζετε τη βαλβίδα ασφαλείας αερίου (CC) προς τα μέσα για 1 λεπτό περίπου. Εάν ο δοκιμαστικός αναφλεκτήρας βγαίνει προς τα έξω, επαναλάβετε τα βήματα 3-5 μετά από 10 λεπτά.



ti23062a

--	--	--	--	--	--	--

ΚΙΝΔΥΝΟΣ ΠΥΡΚΑΓΙΑΣ ΚΑΙ ΕΚΡΗΞΗΣ
Εάν ο δοκιμαστικός αναφλεκτήρας αναφλέγεται χωρίς πίεση του κουμπιού βαλβίδας ασφάλειας αερίου, αντικαταστήστε τη βαλβίδα ασφάλειας αερίου. Εάν το κουμπί βαλβίδας ασφάλειας αερίου δεν επανέρχεται μετά από την απελευθέρωση στη δοκιμαστική θέση, ΣΤΑΜΑΤΗΣΤΕ και αντικαταστήστε τη βαλβίδα ασφάλειας αερίου. Σβήστε το αέριο στη δεξαμενή προπανίου πριν αντικαταστήσετε τη βαλβίδα.

6. Στρέψτε το κουμπί βαλβίδας ασφαλείας αερίου στη θέση "ON".
7. Ρυθμίστε τη θερμοκρασία στους 250 °F (121 °C) και βεβαιωθείτε ότι οι κύριοι καυστήρες έχουν αναφλεγεί. Επαναφέρετε το κουμπί ελέγχου της θερμοκρασίας βραστήρα στη θέση "OFF" και

βεβαιωθείτε ότι οι κύριοι καυστήρες έχουν σβήσει.

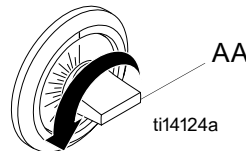
--	--	--	--	--	--	--

ΚΙΝΔΥΝΟΣ ΠΥΡΚΑΓΙΑΣ ΚΑΙ ΕΚΡΗΞΗΣ
Εάν οι κύριοι καυστήρες δεν αναφλέγονται ή σβήνουν κατά την περιστροφή του κουμπιού ελέγχου θερμοκρασίας, ΣΤΑΜΑΤΗΣΤΕ. Κλείστε το αέριο στη δεξαμενή προπανίου. Ακολουθήστε τη διαδικασία διαγνωστικού ελέγχου στο Εγχειρίδιο επισκευής.

Γυρίστε το κουμπί ελέγχου θερμοκρασίας στην επιθυμητή ρύθμιση.

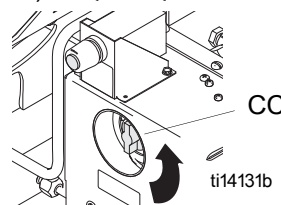
ThermoLazer 300TC/ProMelt

1. Στρέψτε το κουμπί ελέγχου θερμοκρασίας (AA) στη θέση "OFF".



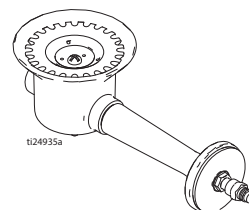
ti14124a

2. Στρέψτε τη βαλβίδα ασφαλείας αερίου βραστήρα (CC) στη θέση "OFF".



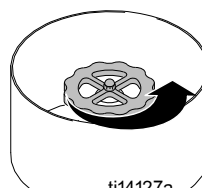
ti14131b

3. Ανοίξτε τη θυρίδα επιθεώρησης καυστήρα του βραστήρα. (Η θυρίδα επιθεώρησης δεν είναι διαθέσιμη σε όλα τα μοντέλα.)

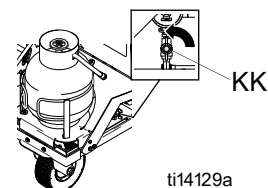


ti24935a

4. Ανοίξτε τη χειροκίνητη βαλβίδα σβήσιματος στη δεξαμενή προπανίου που βρίσκεται στο μπροστινό μέρος της μονάδας. Ανοίξτε τη χειροκίνητη βαλβίδα σβήσιματος βραστήρα (KK) κάτω από τον βραστήρα και πίσω από τη δεξαμενή προπανίου.



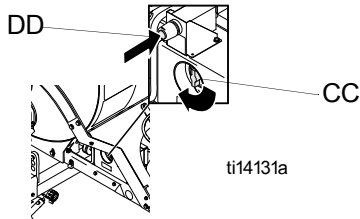
ti14127a



ti14129a

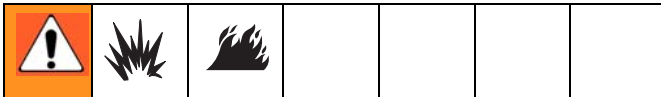
ThermoLazer 300TC δείχνω

5. Στρέψτε τη βαλβίδα ασφαλείας αερίου (CC) στη θέση "PILOT".



ti14131a

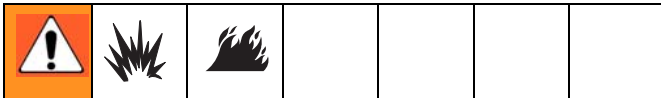
6. Πιέστε προς τα μέσα το κουμπί βαλβίδας ασφάλειας αερίου.
7. Πιέστε τον δοκιμαστικό αναφλεκτήρα καυστήρων βραστήρα (DD) έως ότου αναφλεγεί.
8. Συνεχίστε να πιέζετε τη βαλβίδα ασφαλείας αερίου (CC) προς τα μέσα για 1 λεπτό περίπου. Εάν ο δοκιμαστικός αναφλεκτήρας βγαίνει προς τα έξω, επαναλάβετε τα βήματα 4-6 μετά από 10 λεπτά.



ΚΙΝΔΥΝΟΣ ΠΥΡΚΑΓΙΑΣ ΚΑΙ ΕΚΡΗΞΗΣ

Εάν ο δοκιμαστικός αναφλεκτήρας αναφλέγεται χωρίς πίεση του κουμπιού βαλβίδας ασφαλείας αερίου, αντικαταστήστε τη βαλβίδα ασφαλείας αερίου. Εάν το κουμπί βαλβίδας ασφαλείας αερίου δεν επανέρχεται μετά από την απελευθέρωση στη δοκιμαστική θέση, ΣΤΑΜΑΤΗΣΤΕ και αντικαταστήστε τη βαλβίδα ασφαλείας αερίου. Σβήστε το αέριο στη δεξαμενή προπανίου πριν αντικαταστήσετε τη βαλβίδα.

9. Στρέψτε το κουμπί βαλβίδας ασφαλείας αερίου στη θέση "ON".
10. Ρυθμίστε τη θερμοκρασία στους 250 °F (121 °C) και βεβαιωθείτε ότι οι κύριοι καυστήρες έχουν αναφλεγεί. Επαναφέρετε το κουμπί ελέγχου της θερμοκρασίας βραστήρα στη θέση "OFF" και βεβαιωθείτε ότι οι κύριοι καυστήρες έχουν σβήσει.



ΚΙΝΔΥΝΟΣ ΠΥΡΚΑΓΙΑΣ ΚΑΙ ΕΚΡΗΞΗΣ

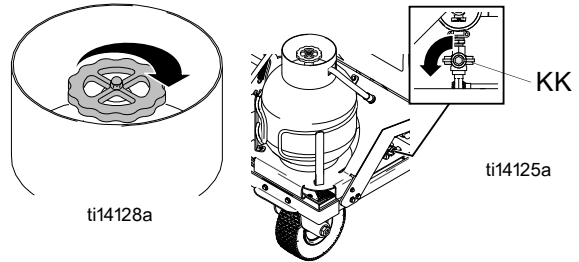
Εάν οι κύριοι καυστήρες δεν αναφλέγονται ή σβήνουν κατά την περιστροφή του κουμπιού ελέγχου θερμοκρασίας, ΣΤΑΜΑΤΗΣΤΕ. Κλείστε το αέριο στη δεξαμενή προπανίου. Ακολουθήστε τη διαδικασία διαγνωστικού ελέγχου στο Εγχειρίδιο επισκευής.

11. Γυρίστε το κουμπί ελέγχου θερμοκρασίας στην επιθυμητή ρύθμιση.

Σβήσιμο του καυστήρα

ThermoLazer 200

1. Κλείστε το κουμπί ελέγχου θερμοκρασίας του βραστήρα.
2. Κλείστε την χειροκίνητη βαλβίδα σβήσιματος βραστήρα (ΚΚ) όταν ολοκληρωθεί η θέρμανση με τους καυστήρες βραστήρα. Όταν ολοκληρώσετε την τήξη και τη θέρμανση του θερμοπλαστικού υλικού, κλείστε τη χειροκίνητη βαλβίδα αποκλεισμού της δεξαμενής προπανίου.



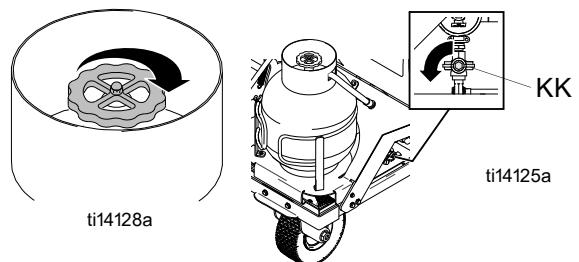
ti14128a

ti14125a

ΣΗΜΕΙΩΣΗ: Ο καυστήρας αερίου βραστήρα μπορεί να ανάψει χειροκίνητα με έναν μικρό φανό (για παράδειγμα: DOT 39 NRC 228/286 Κύλινδρος με ακροστόμιο φανού #3) εάν ο αναφλεκτήρας παλμού που τροφοδοτείται από μπαταρίες αποτύχει να ανάψει τον δοκιμαστικό αναφλεκτήρα.

ThermoLazer 200TC

1. Στρέψτε τη βαλβίδα ασφαλείας αερίου στη θέση "OFF".
2. Κλείστε την χειροκίνητη βαλβίδα σβήσιματος βραστήρα (ΚΚ) όταν ολοκληρωθεί η θέρμανση με τους καυστήρες βραστήρα. Όταν ολοκληρώσετε την τήξη και τη θέρμανση του θερμοπλαστικού υλικού, κλείστε τη χειροκίνητη βαλβίδα αποκλεισμού της δεξαμενής προπανίου.



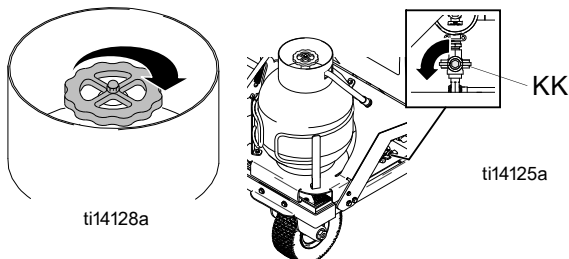
ti14128a

ti14125a

ΣΗΜΕΙΩΣΗ: Ο καυστήρας αερίου βραστήρα μπορεί να ανάψει χειροκίνητα με έναν μικρό φανό (για παράδειγμα: DOT 39 NRC 228/286 Κύλινδρος με ακροστόμιο φανού #3) εάν ο αναφλεκτήρας παλμού που τροφοδοτείται από μπαταρίες αποτύχει να ανάψει τον δοκιμαστικό αναφλεκτήρα.

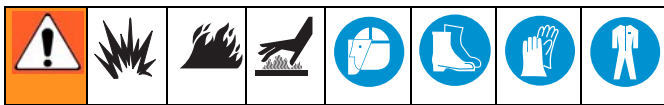
ThermoLazer 300TC and ProMelt

1. Στρέψτε τη βαλβίδα ασφαλείας αερίου στη θέση "OFF".
2. Κλείστε την χειροκίνητη βαλβίδα σβησίματος βραστήρα (ΚΚ) όταν ολοκληρωθεί η θέρμανση με τους καυστήρες βραστήρα. Όταν ολοκληρώσετε την τήξη και τη θέρμανση του θερμοπλαστικού υλικού, κλείστε τη χειροκίνητη βαλβίδα αποκλεισμού της δεξαμενής προπανίου.

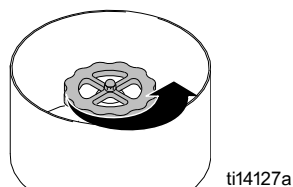


ΣΗΜΕΙΩΣΗ: Ο καυστήρας αερίου βραστήρα μπορεί να ανάψει χειροκίνητα με έναν μικρό φανό (για παράδειγμα: DOT 39 NRC 228/286 Κύλινδρος με ακροστόμιο φανού #3) εάν ο αναφλεκτήρας παλμού που τροφοδοτείται από μπαταρίες αποτύχει να ανάψει τον δοκιμαστικό αναφλεκτήρα.

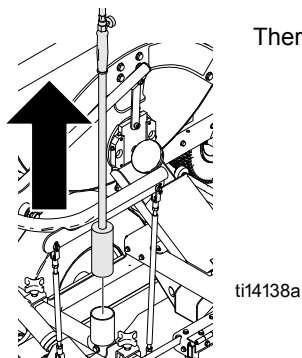
Οδηγίες ανάφλεξης φανού



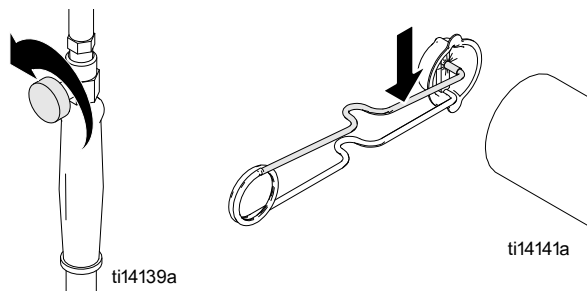
1. Ανοίξτε την χειροκίνητη βαλβίδα σβησίματος στην δεξαμενή προπανίου που βρίσκεται στο μπροστινό μέρος της μονάδας.



2. Αφαιρέστε τον εξωτερικό φανό από τη βάση του.



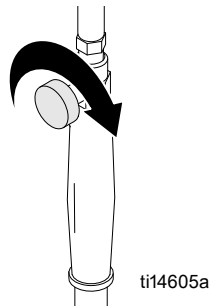
3. Αργά ανοίξτε την βαλβίδα ρύθμισης φλόγας φανού και χρησιμοποιήστε σπέρτο για να αναφλέξετε φλόγα.



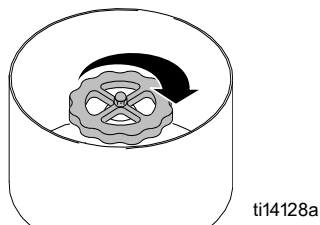
4. Ρυθμίστε τη φλόγα στο επιθυμητό μήκος.

Σβήσιμο του φανού

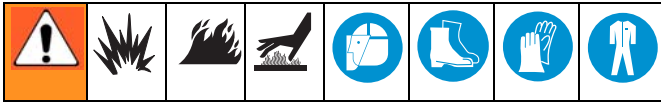
1. Κλείστε πλήρως τη βαλβίδα ρύθμισης φλόγας του φανού.



2. Όταν ολοκληρώσετε την τήξη και τη θέρμανση του θερμοπλαστικού υλικού, κλείστε τη χειροκίνητη βαλβίδα αποκλεισμού της δεξαμενής προπανίου.

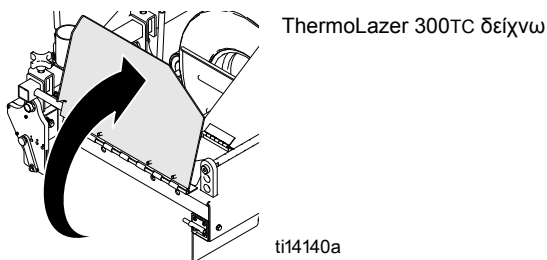


Οδηγίες ανάφλεξης καυστήρα εμπρόσθιου κιβωτίου επάλειψης επιχρίσματος (ThermoLazer 300TC/ProMelt)



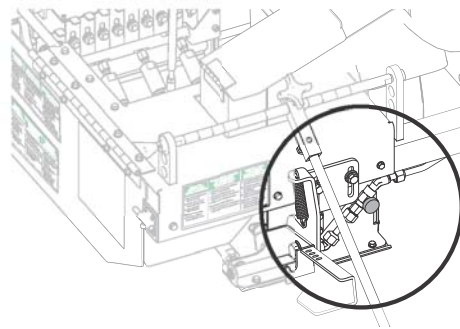
Διαβάστε τις **Σημαντικές πληροφορίες ασφάλειας**, στη σελίδα 14-16.

1. Βεβαιωθείτε ότι η βαλβίδα προσαρμογής φλόγας του καυστήρα κιβωτίου επάλειψης επιχρίσματος βρίσκεται στη θέση OFF.
2. Ανοίξτε την χειροκίνητη βαλβίδα σβησίματος στην δεξαμενή προπανίου που βρίσκεται στο μπροστινό μέρος της μονάδας.
3. Ανάψτε το φανό (βλ. **Οδηγίες ανάφλεξης φανού**, σελίδα 20).
4. Ανοίξτε την θύρα πρόσβασης κιβωτίου επάλειψης επιχρίσματος.

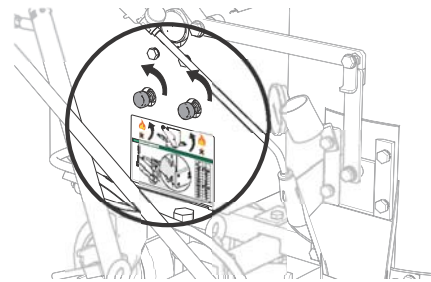


5. Ανοίξτε αργά τη βαλβίδα προσαρμογής φλόγας του καυστήρα κιβωτίου επάλειψης επιχρίσματος.

ThermoLazer 300TC/ProMelt

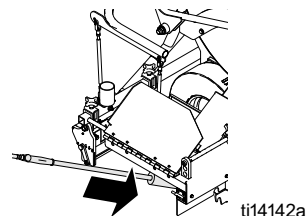


ThermoLazer 200/200TC



ti23072a

6. Τοποθετήστε το φανό στο άκρο του καυστήρα κιβωτίου επάλειψης επιχρίσματος ώστε να προκληθεί ανάφλεξη και χρησιμοποιήστε τη βαλβίδα προσαρμογής φλόγας του καυστήρα κιβωτίου επάλειψης επιχρίσματος για να επιτύχετε την επιθυμητή φλόγα.



ΕΙΔΟΠΟΙΗΣΗ

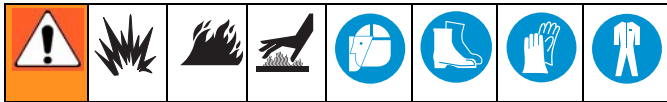
Εάν το υλικό αρχίσει να βγάζει καπνό ή παρουσιάσει αποχρωματισμό, χαμηλώστε ή απενεργοποιήστε τον καυστήρα κιβωτίου επάλειψης επιχρίσματος, ώστε να εμποδίσετε την καύση του υλικού.

7. Πραγματοποιήστε οπτική εξέταση προκειμένου να εξασφαλίσετε ότι οι δείκτες φλόγας είναι αναμμένοι.

Σβήσιμο του καυστήρα

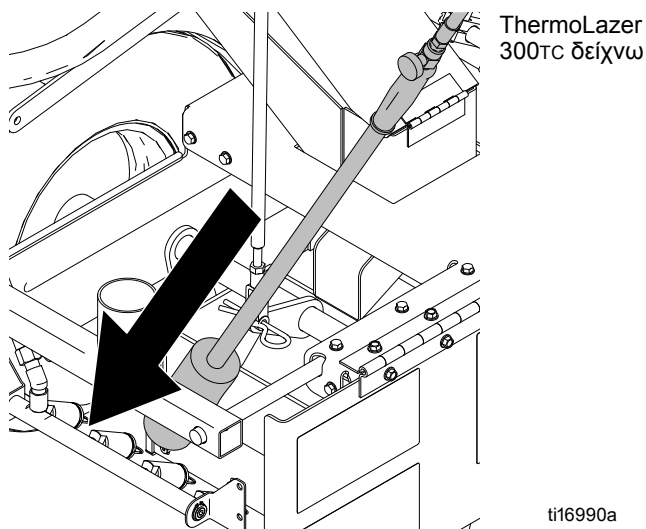
1. Κλείστε τη βαλβίδα προσαρμογής φλόγας του καυστήρα κιβωτίου επάλειψης επιχρίσματος.
2. Κλείστε τη χειροκίνητη βαλβίδα σβησίματος στην δεξαμενή προπανίου.

Οδηγίες ανάφλεξης καυστήρα πισυ κιβωτίου επάλειψης επιχρίσματος (Προαιρετικό)



Διαβάστε τις **Σημαντικές πληροφορίες ασφάλειας**, στη σελίδα 14-16.

1. Βεβαιωθείτε ότι η βαλβίδα προσαρμογής φλόγας του καυστήρα κιβωτίου επάλειψης επιχρίσματος βρίσκεται στη θέση OFF.
2. Ανοίξτε την χειροκίνητη βαλβίδα σβησίματος στην δεξαμενή προπανίου που βρίσκεται στο μπροστινό μέρος της μονάδας.
3. Ανάψτε το φανό (βλ. **Οδηγίες ανάφλεξης φανού**, σελίδα 20).
4. Ανοίξτε αργά τη βαλβίδα προσαρμογής φλόγας του καυστήρα κιβωτίου επάλειψης επιχρίσματος.
5. Τοποθετήστε το φανό στο άκρο του καυστήρα κιβωτίου επάλειψης επιχρίσματος ώστε να προκληθεί ανάφλεξη και χρησιμοποιήστε τη βαλβίδα προσαρμογής φλόγας του καυστήρα κιβωτίου επάλειψης επιχρίσματος για να επιτύχετε την επιθυμητή φλόγα.



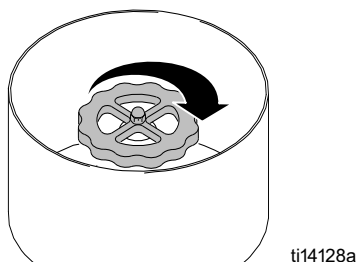
ΕΙΔΟΠΟΙΗΣΗ

Εάν το υλικό αρχίσει να βγάζει καπνό ή παρουσιάσει αποχρωματισμό, χαμηλώστε ή απενεργοποιήστε τον καυστήρα κιβωτίου επάλειψης επιχρίσματος, ώστε να εμποδίσετε την καύση του υλικού.

6. Πραγματοποιήστε οπτική εξέταση προκειμένου να εξασφαλίσετε ότι οι δείκτες φλόγας είναι αναμμένοι.

Σβήσιμο του καυστήρα

1. Κλείστε τη βαλβίδα προσαρμογής φλόγας του καυστήρα κιβωτίου επάλειψης επιχρίσματος.
2. Κλείστε τη χειροκίνητη βαλβίδα σβησίματος στην δεξαμενή προπανίου.



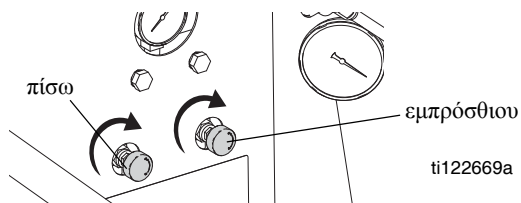
Κιβώτιο επάλειψης επιχρίσματος ThermoLazer 200/200TC (FlexDie)

Τοποθέτηση

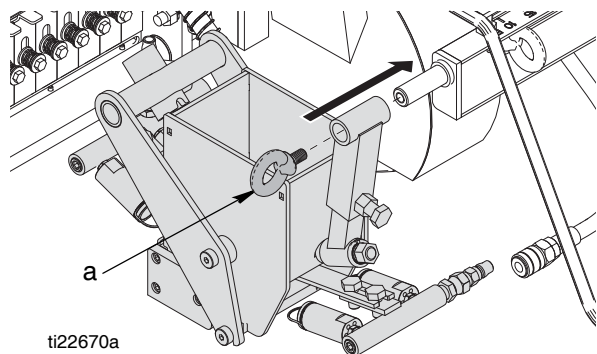
--	--	--	--	--	--

Δώστε εξαιρετική προσοχή κατά την εγκατάσταση και την αφαίρεση του κιβωτίου επάλειψης επιχρίσματος. Να θυμάστε ότι όλα τα τμήματα εξοπλισμού και το υλικό είναι εξαιρετικά ζεστά. Διαβάστε το δελτίο δεδομένων περί ασφάλειας των υλικών (MSDS) για την Χημική ένωση θερμοπλαστικής διαγράμμισης κυκλοφορίας

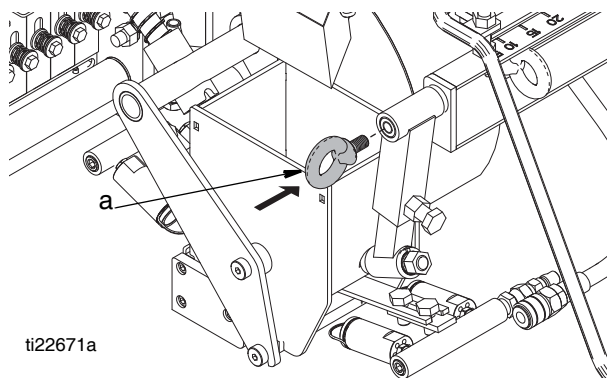
1. Κλείστε τον καυστήρα κιβωτίου επάλειψης επιχρίσματος.



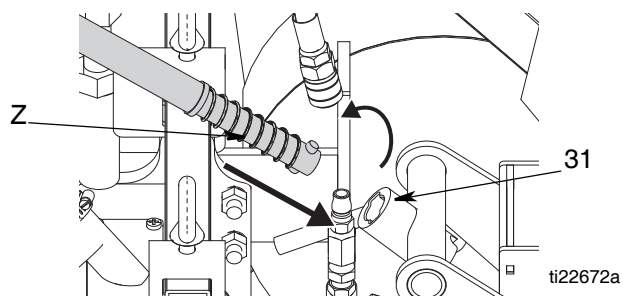
2. Αφαιρέστε το μπουλόνι (a) και σύρετε το κιβώτιο FlexDie στη θέση του.



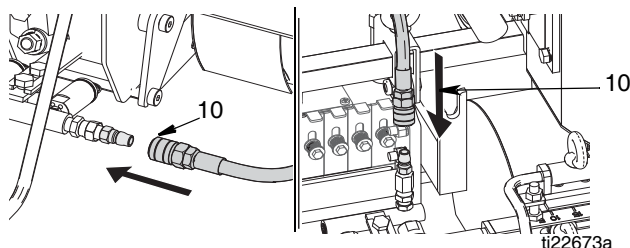
3. Τοποθετήστε ξανά το μπουλόνι (a) και σφίξτε.



4. Προσαρμόστε τη λαβή με (Z) εντατήρα ελατηρίου στον άξονα κλίσης (31) και στρέψτε τη κατά 90 μοίρες για να ασφαλίσει στη θέση της.



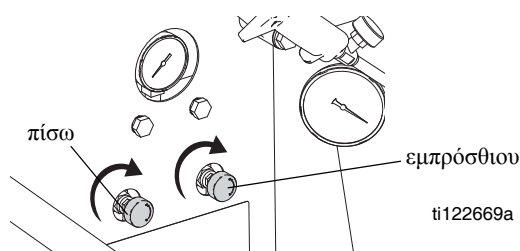
5. Προσαρμόστε και τους δύο εύκαμπτους σωλήνες αερίου στους ταχυσυνδέσμους (10).



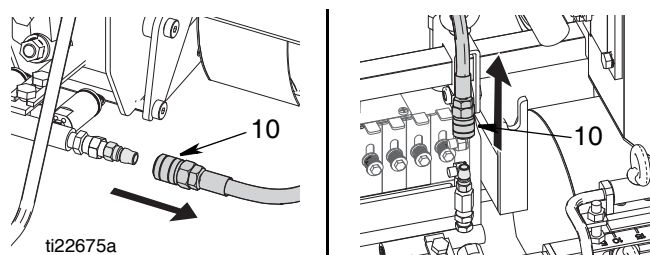
6. Ανάψτε και πάλι τους καυστήρες κιβωτίου επάλειψης επιχρίσματος σύμφωνα με τις απαιτήσεις (βλ. Φωτισμός καυστήρα κιβωτίου επάλειψης επιχρίσματος, σελίδα 21).

Αφαίρεση

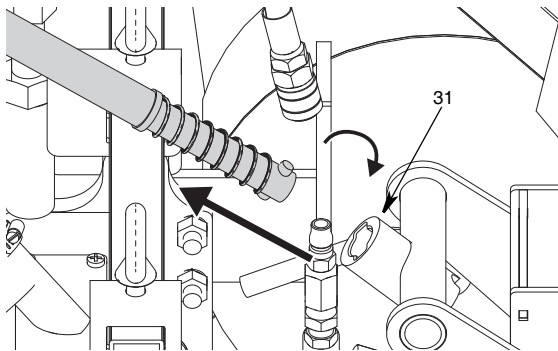
1. Κλείστε τον καυστήρα κιβωτίου επάλειψης επιχρίσματος.



2. Αφαιρέστε τους δύο εύκαμπτους σωλήνες αερίου από τους ταχυσυνδέσμους (10).

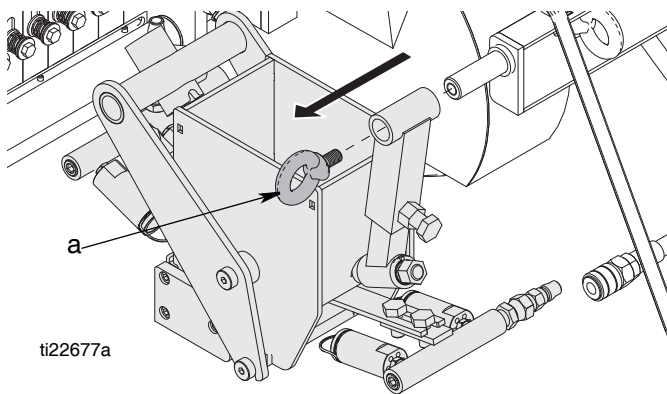


3. Πιέστε προς τα μέσα τη λαβή με εντατήρα ελατηρίου, στρέψτε την κατά 90 μοίρες και αφαιρέστε την από τον άξονα κλίσης (31).



ti22676a

4. φαιρέστε το μπουλόνι (a) και αφαιρέστε το κιβώτιο FlexDie.

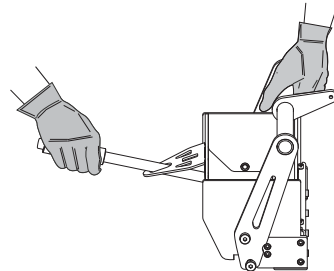


ti22677a



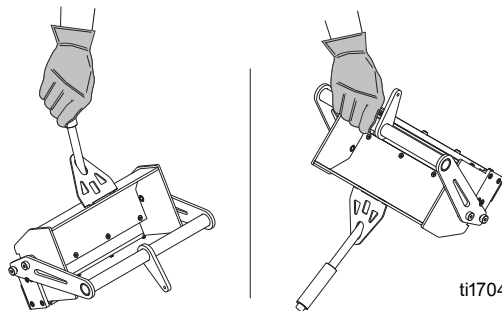
ΚΙΝΔΥΝΟΣ ΕΓΚΑΥΜΑΤΩΝ

Για τη διαδικασία ανύψωσης του κιβωτίου επάλειψης επιχρίσματος, συνιστάται να χρησιμοποιείτε και τα δύο χέρια. Τοποθετήστε το ένα χέρι στον ομφαλό και το άλλο στη ράβδο.



ti17047b

ΜΗΝ ανασηκώνετε το κιβώτιο επάλειψης επιχρίσματος με το ένα χέρι ή/και από ένα σημείο.

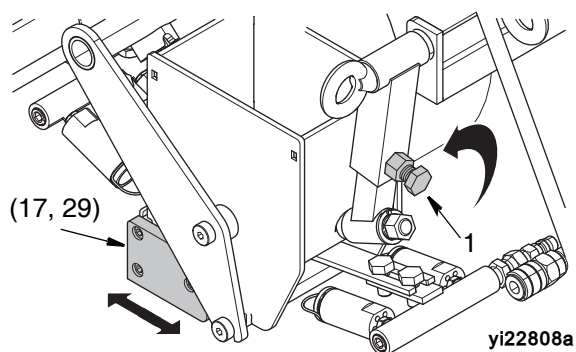
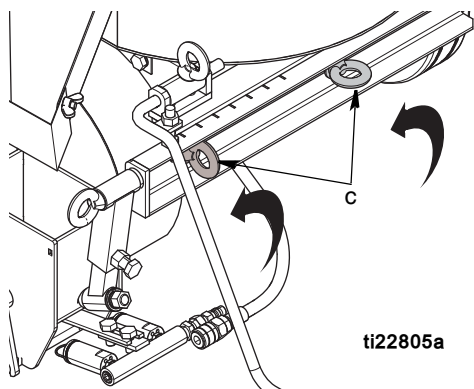


ti17048b

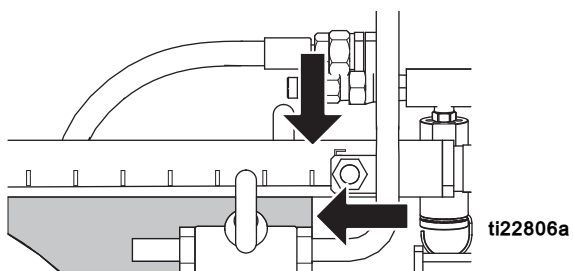
Ρυθμίσεις

Για βέλτιστη διανομή του θερμοπλαστικού υλικού, βεβαιωθείτε ότι το κιβώτιο επάλειψης επιχρίσματος είναι ευθυγραμμισμένο στο κέντρο στην κοιλότητα του βραστήρα.

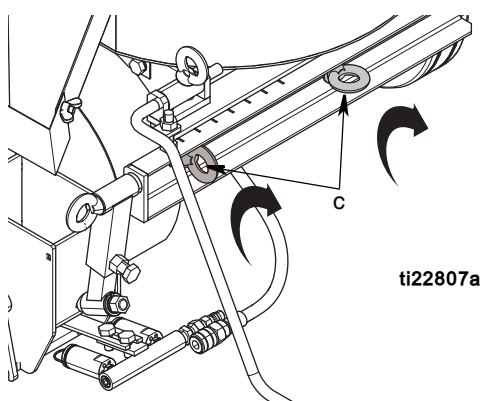
1. Ξεσφίξτε τα δύο μπουλόνια που υπάρχουν στη βάση στήριξης.



2. Σύρετε το στήριγμα αριστερά ή δεξιά έως ότου το χείλος του πλαισίου να ευθυγραμμίζεται με τις κατάλληλες ενδείξεις της βάσης, που αντιστοιχούν στο μέγεθος του κιβωτίου επάλειψης επιχρίσματος.



3. Σφίξτε τα δύο μπουλόνια που υπάρχουν στη βάση στήριξης.



ΣΗΜΕΙΩΣΗ: Εάν οι πλάκες (17, 29) δεν είναι παράλληλες με το δάπεδο, τότε ξεσφίξτε τη βίδα (1) για να τις φέρετε παράλληλα και σφίξτε ξανά τη βίδα.

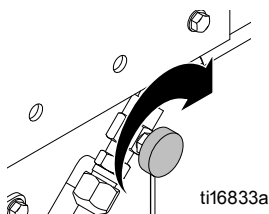
Κιβώτιο επάλειψης επιχρίσματος Thermolazer 300TC/ProMelt (SmartDie II)

Τοποθέτηση

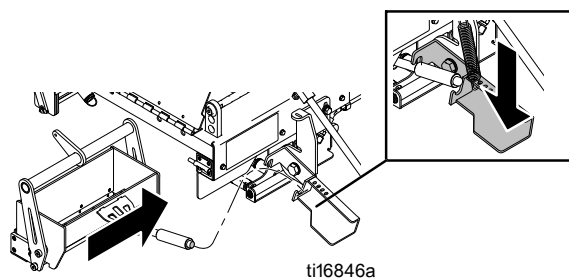


Δώστε εξαιρετική προσοχή κατά την εγκατάσταση και την αφαίρεση του κιβωτίου επάλειψης επιχρίσματος. Να θυμάστε ότι όλα τα τμήματα εξοπλισμού και το υλικό είναι εξαιρετικά ζεστά. Διαβάστε το δελτίο δεδομένων περί ασφάλειας των υλικών (MSDS) για την Χημική ένωση θερμοπλαστικής διαγράμμισης κυκλοφορίας.

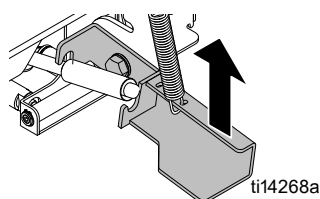
1. Κλείστε τον καυστήρα κιβωτίου επάλειψης επιχρίσματος.



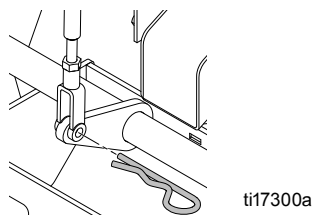
2. Ολισθήστε το κιβώτιο επάλειψης επιχρίσματος κάτω από τον διαχυτή επάλειψης επιχρίσματος και πιέστε κάτω τον μοχλό του κιβωτίου επάλειψης επιχρίσματος.



3. Ασφαλίστε τη ράβδο του κιβωτίου επάλειψης επιχρίσματος στο μοχλό του κιβωτίου επάλειψης επιχρίσματος.



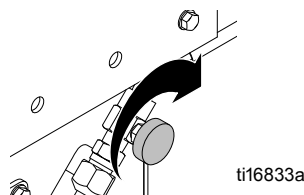
4. Ευθυγραμμίστε την οπή της περόνης της ράβδου με την οπή σύνδεσης στον ομφαλό του κιβωτίου επάλειψης επιχρίσματος και εγκαταστήστε κοπίλια.



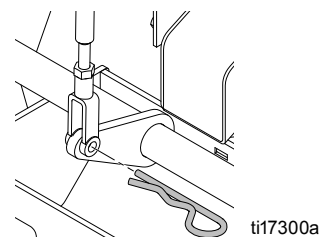
5. Κλείστε και ασφαλίστε την θύρα διαχυτή επάλειψης επιχρίσματος.
6. Ανάψτε και πάλι τους καυστήρες κιβωτίου επάλειψης επιχρίσματος σύμφωνα με τις απαιτήσεις (βλ. **Φωτισμός καυστήρα κιβωτίου επάλειψης επιχρίσματος**, σελίδα 21).

Αφαίρεση

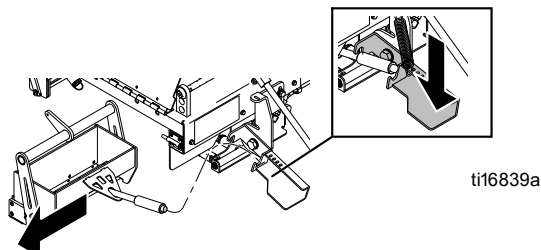
1. Κλείστε τον καυστήρα κιβωτίου επάλειψης επιχρίσματος.



2. Αφαιρέστε την κοπίλια που συνδέει το κιβώτιο επάλειψης επιχρίσματος με την περόνη ράβδου.



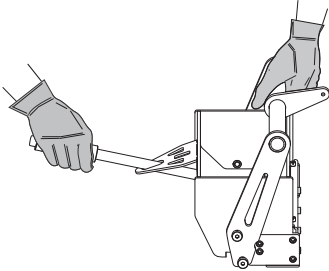
3. Πιέστε το μοχλό του κιβωτίου επάλειψης επιχρίσματος προς τα κάτω.



4. Αποδεσμεύστε τη ράβδο του κιβωτίου επάλειψης επιχρίσματος από το μοχλό του κιβωτίου επάλειψης επιχρίσματος και αφαιρέστε με προσοχή το κιβώτιο επάλειψης επιχρίσματος.

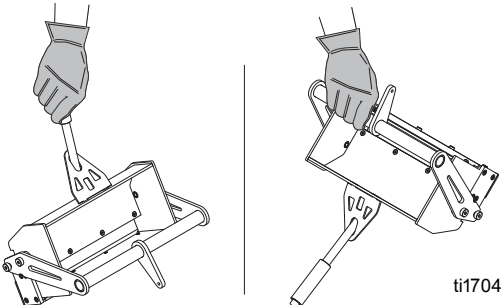
--	--	--	--	--	--

ΚΙΝΔΥΝΟΣ ΕΓΚΑΥΜΑΤΩΝ
 Για τη διαδικασία ανύψωσης του κιβωτίου επάλειψης επιχρίσματος, συνιστάται να χρησιμοποιείτε και τα δύο χέρια. Τοποθετήστε το ένα χέρι στον ομφαλό και το άλλο στη ράβδο.



ti17047b

ΜΗΝ ανασηκώνετε το κιβώτιο επάλειψης επιχρίσματος με το ένα χέρι ή/και από ένα σημείο.

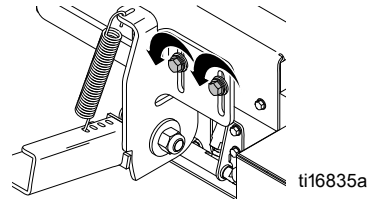


ti17048b

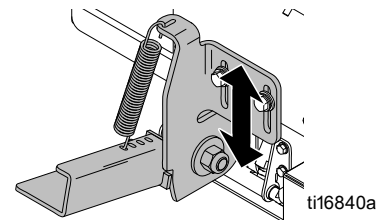
Ρύθμιση

Το ύψος και η γωνία του κιβωτίου επάλειψης επιχρίσματος μπορεί να ρυθμιστεί για να διασφαλίσει μια σταθερή γραμμή υλικού σε οποιαδήποτε επιφάνεια. Για βέλτιστη παραγωγή θερμοπλαστικού υλικού, βεβαιωθείτε ότι έχετε προσαρμόσει το δρομέα βαφής του κιβωτίου επάλειψης επιχρίσματος σύμφωνα με τις οδηγίες.

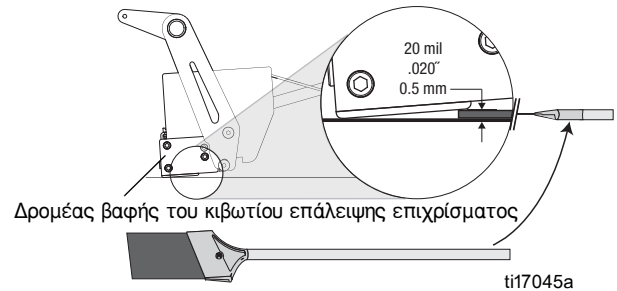
1. Χαλαρώστε δύο μπουλόνια στο υποστήριγμα συναρμογής κιβωτίου επάλειψης επιχρίσματος.



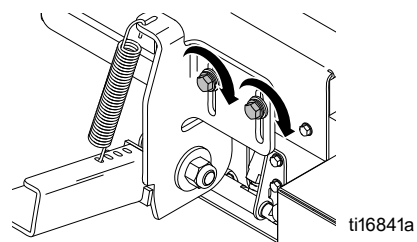
2. Ολισθήστε την συναρμογή προς τα κάτω έως ότου η κύρια άκρη του δρομέα βαφής κιβωτίου επάλειψης επιχρίσματος να βρίσκεται λίγο επάνω από την επιφάνεια του εδάφους. Για βέλτιστη απόδοση, ανασηκώστε το εμπρόσθιο άκρο 0,20 ίν. (0,5 χιλ.) από την επιφάνεια του εδάφους. Για τη ρύθμιση αυτού του ύψους μπορεί να χρησιμοποιηθεί η λεπίδα της ξύστρας.



Κιβώτιο επάλειψης επιχρίσματος



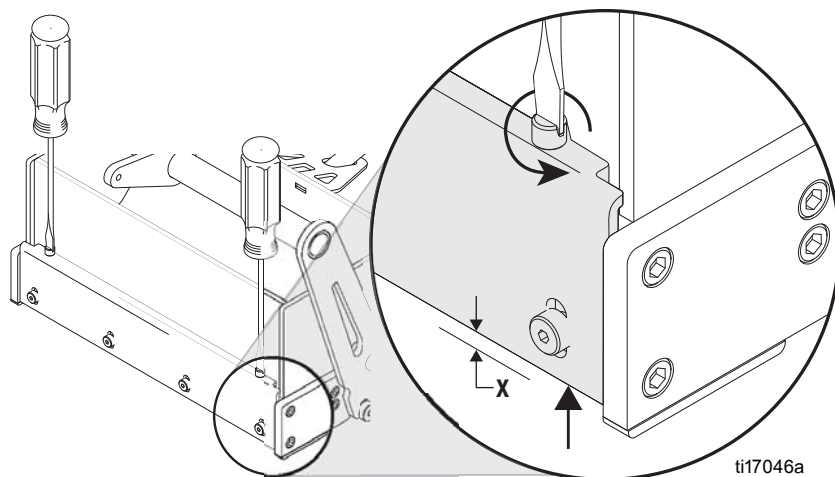
3. Σφίξτε τα μπουλόνια στο υποστήριγμα συναρμογής του κιβωτίου επάλειψης επιχρίσματος.



4. Η θέση του ελατηρίου μπορεί να μετακινηθεί και σε άλλη τρύπα. Οι πιο απομακρυσμένες τρύπες

Προσαρμογή πάχους γραμμής στο κιβώτιο επάλειψης επιχρίσματος

(Όλες οι μονάδες ThermoLazer)



X ↑	↻
mil	# Turns
30	0.6
60	1.2
90	1.8
120	2.4
150	3.0
mm	# Turns
0.5	0.4
1.0	0.8
1.5	1.2
2.0	1.6

ΣΗΜΕΙΩΣΗ: Στροφή κατά 1/4 μεταβάλλει το πάχος της γραμμής κατά 0,13 ίν. (0,3 χιλ.). Στρέψτε τη βίδα προσαρμογής γραμμής δεξιόστροφα για πιο λεπτές γραμμές, ή αριστερόστροφα για πιο φαρδιές γραμμές.

Χαρακτηριστικές ρυθμίσεις στο πεζοδρόμιο:
0,060 - 0,125 ίν. (0,153 - 0,318 εκ.).

Χαρακτηριστικές ρυθμίσεις στο μέταλλο
εκτυπώσεως: Εκροή - 0,0 ίν. (0,0 εκ.).

1. Μετακινήστε τον ενεργοποιητή κιβωτίου επάλειψης επιχρίσματος στη μεσαία θέση. Βεβαιωθείτε ότι το κιβώτιο επάλειψης επιχρίσματος είναι κλειστό και σταθερά τοποθετημένο στο έδαφος.
ΣΗΜΕΙΩΣΗ: Όλα τα κιβώτια επάλειψης επιχρίσματος ρυθμίζονται αρχικά στα 90 mm (1,8 mm). Πριν από την πρώτη χρήση ενδέχεται να χρειαστούν προσαρμογές.
2. Χρησιμοποιήστε ένα επίπεδο κατασαβίδι προκειμένου να στρέψετε δεξιόστροφα τη βίδα προσαρμογής γραμμής, έτσι ώστε το πάχος της γραμμής να ρυθμιστεί στο μηδέν.
3. Στρέψτε τη βίδα προσαρμογής γραμμής αριστερόστροφα μέχρι να επιτύχετε το επιθυμητό πάχος γραμμής.
4. Μετρήστε το πάχος της γραμμής μετά την εφαρμογή του θερμοπλαστικού υλικού και προσαρμόστε αναλόγως με τις ανάγκες.

Προετοιμασία του ThermoLazer 200/200TC/300TC για εφαρμογή

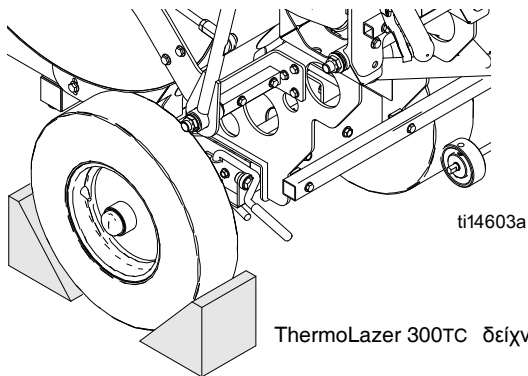


ΚΙΝΔΥΝΟΣ ΕΓΚΑΥΜΑΤΩΝ

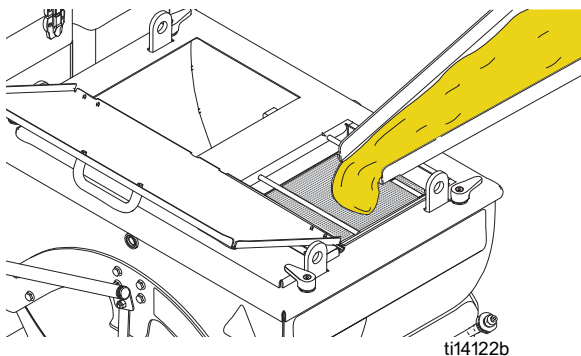
Διατηρήστε όλα τα καλύμματα πρόσβασης κλειστά και ασφαλισμένα με άγκιστρα όταν ο εξοπλισμός βρίσκεται σε λειτουργία.

Πάντα ασφαλίστε το ThermoLazer με μπλοκάρισμα των τροχών κατά την προσθήκη θερμοπλαστικού.

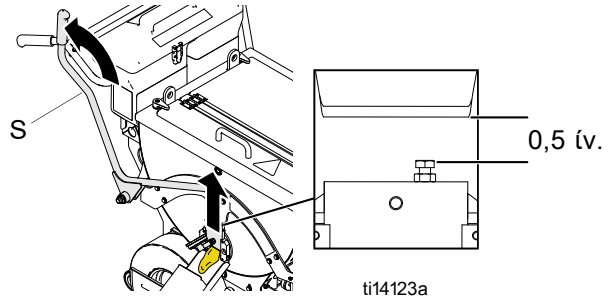
1. Ασφαλίστε τη μονάδα μπλοκάροντας τους τροχούς και ενεργοποιώντας το φρένο στάσης.
2. Σιγουρευτείτε ότι οι καυστήρες βραστήρα και ο καυστήρας κιβωτίου επάλειψης επιχρίσματος SmartDie είναι αναμμένοι.
3. Αφήστε τον βραστήρα να θερμανθεί πριν προσθέσετε υλικό. Εάν ο βραστήρας είναι εντελώς κενός, επιτρέψτε στο βραστήρα να φθάσει σε θερμοκρασία 300 ° - 350 °F (149 ° - 177 °C) προτού προσθέσετε υλικό. Εάν ο βραστήρας περιέχει υλικό, επιτρέψτε στο υλικό να φθάσει στους 380 °F (193 °C) πριν προσθέσετε υλικό.
4. Ασφαλίστε το ThermoLazer με μπλοκάρισμα των τροχών.



5. Προσθέστε θερμοπλαστικό υλικό στον βραστήρα.

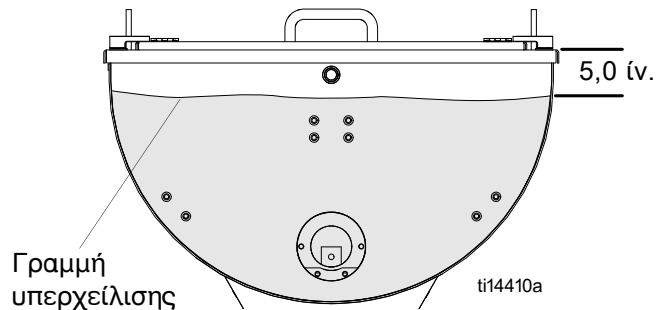


6. Μετακινήστε τον αναδευτήρα βαλβίδας διαφράγματος ControlFlow (S) στην υψημμένη θέση και γεμίστε το κιβώτιο επάλειψης επιχρίσματος με λειωμένο θερμοπλαστικό υλικό.



ΣΗΜΕΙΩΣΗ: Το διάφραγμα υλικού είναι ρυθμιζόμενο. Το διάφραγμα είναι ρυθμισμένο από το εργοστάσιο σε διάκενο 0,5 ίν. (1,3 εκ.). Μπορείτε να αυξήσετε αυτό το διάκενο για μεγαλύτερη ροή υλικού ή να μειώσετε το διάκενο για μικρότερη ροή υλικού.

7. Μην υπερχειλίσετε το υλικό στον βραστήρα. Θεωρούμε ότι υπάρχει υπερχειλίση, όταν το υλικό φθάνει σε ύψος άνω των 5 ίν. (13 εκ.) κάτω από την κορυφή του βραστήρα.



8. Κλείστε και ασφαλίστε τις θύρες πρόσβασης καλύμματος με άγκιστρο κατά την εφαρμογή θερμοπλαστικού.
9. Αποφύγετε τις κρούσεις ή την ανακίνηση του ThermoLazer για να αποτρέψετε έκχυση ή πιτσίλισμα καυτού υλικού.

Προετοιμασία του ThermoLazer ProMelt για εφαρμογή

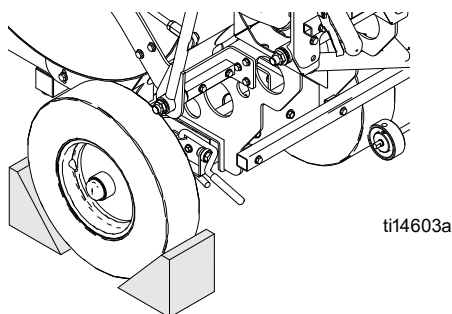


ΚΙΝΔΥΝΟΣ ΕΓΚΑΥΜΑΤΩΝ

Διατηρήστε όλα τα καλύμματα πρόσβασης κλειστά και ασφαλισμένα όταν ο εξοπλισμός βρίσκεται σε λειτουργία.

Πάντα ασφαλίστε τη μονάδα μπλοκάροντας τους τροχούς κατά την προσθήκη θερμοπλαστικού υλικού.

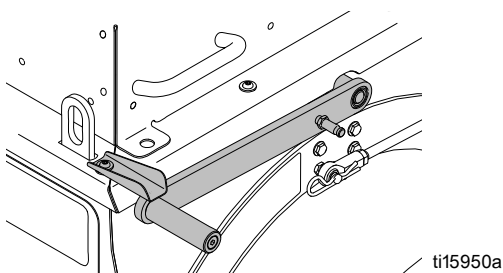
1. Ασφαλίστε τη μονάδα μπλοκάροντας τους τροχούς και ενεργοποιώντας το φρένο στάσης.



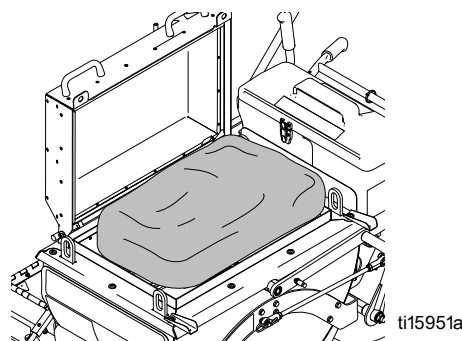
2. Σιγουρευτείτε ότι οι καυστήρες βραστήρα και κιβωτίου επάλειψης επιχρίσματος είναι αναμμένοι.
3. Ρυθμίστε τον έλεγχο θερμοκρασίας βραστήρα στη μέγιστη θερμοκρασία που συνιστά ο κατασκευαστής των θερμοπλαστικών υλικών.

ΣΗΜΕΙΩΣΗ: Εάν ο βραστήρας είναι κενός, αφήστε το βραστήρα να θερμανθεί για περισσότερα από πέντε λεπτά προτού προσθέσετε το θερμοπλαστικό υλικό.

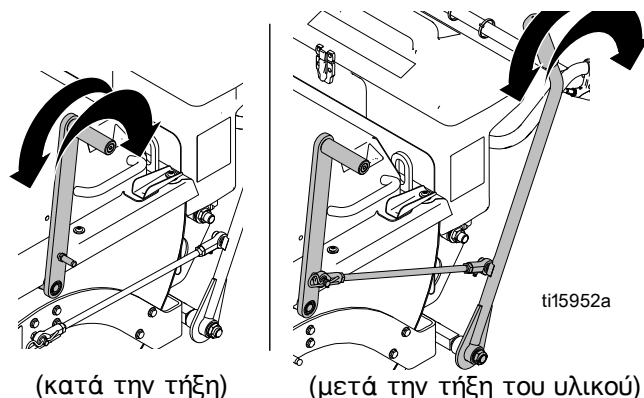
4. Εάν ο βραστήρας περιέχει ποσότητα θερμοπλαστικού υλικού 50 lb ή περισσότερο, αφήστε το βραστήρα να φτάσει στη μέγιστη θερμοκρασία τήξης που συνιστά ο κατασκευαστής του θερμοπλαστικού υλικού.
5. Απαγκιστρώστε το κάλυμμα του βραστήρα, σηκώστε το κάλυμμα, στρέψτε το στρόφαλο του αναδευτήρα στη θέση "3/4" και κρατήστε σε αυτή τη θέση χρησιμοποιώντας το άγκιστρο του καλύμματος.



6. Φορτώστε το σάκο του θερμοπλαστικού υλικού απευθείας στον εναλλάκτη θερμότητας του βραστήρα. Κλείστε το κάλυμμα με τα άγκιστρα του καλύμματος.

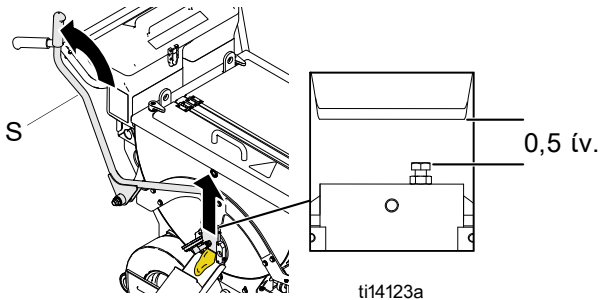


7. Προκαλέστε ανάδευση του θερμοπλαστικού υλικού μέχρι την πλήρη τήξη του. Για βέλτιστα αποτελέσματα ανάδευσης, χρησιμοποιήστε το στρόφαλο αναδευτήρα. Χρησιμοποιήστε τη ρύθμιση συνδέσμου ενεργοποιητή αναδευτήρα για την ανάδευση του τετηγμένου θερμοπλαστικού υλικού.



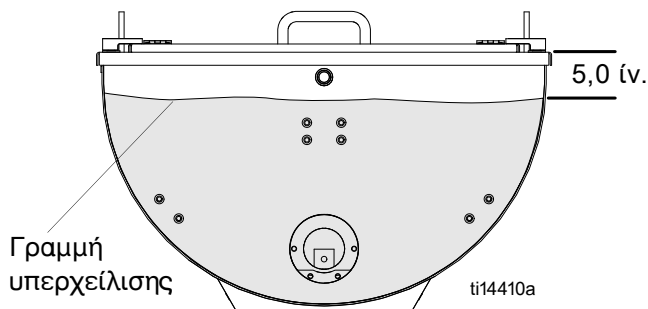
8. Επαναλάβετε τα βήματα 5 - 7 μέχρι να γεμίσει ο βραστήρας με τετηγμένο θερμοπλαστικό υλικό.
9. Μετά την πλήρη τήξη του υλικού, χαμηλώστε τη θερμοκρασία στη συνιστώμενη θερμοκρασία εφαρμογής του υλικού ώστε να αποτρέψετε την υπερθέρμανση του υλικού.
10. Πραγματοποιήστε εκκίνηση του καυστήρα κιβωτίου επάλειψης επιχρίσματος τρία λεπτά πριν την πλήρωση του κιβωτίου επάλειψης επιχρίσματος με υλικό.
11. Χρησιμοποιήστε το φανό για τη θέρμανση του κιβωτίου επάλειψης επιχρίσματος και της διόδου παροχέτευσης στη θερμοκρασία εφαρμογής εάν οι θερμοκρασίες του κιβωτίου επάλειψης επιχρίσματος και της διόδου παροχέτευσης είναι χαμηλές.
12. Αποδεσμεύστε το φρένο στάσης και αφαιρέστε τις σφήνες τροχού.

13. Μετακινήστε τον ενεργοποιητή βαλβίδας διαφράγματος ControlFlow (S) στη θέση ανύψωσης και γεμίστε το κιβώτιο επάλειψης επιχρίσματος με τετηγμένο θερμοπλαστικό υλικό.



ΣΗΜΕΙΩΣΗ: Το διάφραγμα υλικού είναι ρυθμιζόμενο. Το διάφραγμα είναι ρυθμισμένο από το εργοστάσιο σε διάκενο 0,5 ίν. (1,3 εκ.). Μπορείτε να αυξήσετε αυτό το διάκενο για μεγαλύτερη ροή υλικού ή να μειώσετε το διάκενο για μικρότερη ροή υλικού.

14. Μην υπερχειλίζετε το υλικό στον βραστήρα. Θεωρούμε ότι υπάρχει υπερχειλίση, όταν το υλικό φθάνει σε ύψος άνω των 5 ίν. (13 εκ.) κάτω από την κορυφή του βραστήρα.



15. Αποφύγετε τις κρούσεις ή την ανακίνηση της μονάδας ώστε να αποτρέψετε έκχυση ή πιτσίλισμα του καυτού υλικού.

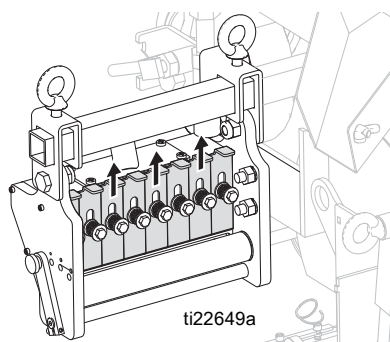
Προστασία υπερθέρμανσης ProMelt

Η μονάδα αυτή διαθέτει ενσωματωμένη συσκευή προστασίας, η οποία εμποδίζει την πρόκληση ζημιών από υπερθέρμανση. Οι καυστήρες βραστήρα μπορεί να απενεργοποιηθούν αυτόματα εάν επιτευχθούν υπερβολικά υψηλές θερμοκρασίες. Σε αυτή την περίπτωση, αφήστε τη μονάδα να ψυχθεί για 20-30 λεπτά ή μέχρι να αναφλεγούν εκ νέου οι καυστήρες του κύριου βραστήρα (2) και να συνεχίσουν τη λειτουργία τους.

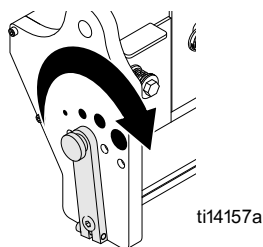
Κιβώτιο διανομέα σφαιριδίων

(Όλες οι μονάδες ThermoLazer)

Το κιβώτιο διανομέα σφαιριδίων έχει πολλές θύρες που μπορούν να ανοίξουν και να κλείσουν ώστε να επιτραπεί η διανομή σφαιριδίων στα επιθυμητά μοτίβα πλάτους.



Η ταχύτητα ροής σφαιριδίων μπορεί να ρυθμιστεί χρησιμοποιώντας το μοχλό ταχύτητας ροής σφαιριδίων στην εξωτερική πλευρά του κιβωτίου διανομέα σφαιριδίων.



Προσθήκη σφαιριδίων στη χοάνη SplitBead

Μονή εφαρμογή σφαιριδίων (ThermoLazer 200/200tc)

1. Ξεκλειδώστε και ανοίξτε τη θύρα χοάνης σφαιριδίων SplitBead.
2. Γεμίστε τη χοάνη με σφαιρίδια.

Κλείστε και κλειδώστε τη θύρα της χοάνης. Μην επιτρέψτε στα σφαιρίδια να παραμείνουν στη χοάνη, στους εύκαμπτους σωλήνες ή στο διανομέα σφαιριδίων για εκτεταμένη χρονική περίοδο. Τα σφαιρίδια θα απορροφήσουν υγρασία, θα συνδεθούν

με τα παρακείμενα σφαιρίδια και θα σκληρύνουν. orb moisture, bond to adjacent beads and harden.

Μονή εφαρμογή σφαιριδίων (ThermoLazer 300tc/ProMelt)

1. Ξεκλειδώστε και ανοίξτε τη θύρα χοάνης σφαιριδίων SplitBead.
2. Γεμίστε και τις δύο πλευρές της χοάνης με σφαιρίδια.

Κλείστε και κλειδώστε τη θύρα της χοάνης. Μην επιτρέψτε στα σφαιρίδια να παραμείνουν στη χοάνη, στους εύκαμπτους σωλήνες ή στο διανομέα σφαιριδίων για εκτεταμένη χρονική περίοδο. Τα σφαιρίδια θα απορροφήσουν υγρασία, θα συνδεθούν με τα παρακείμενα σφαιρίδια και θα σκληρύνουν.

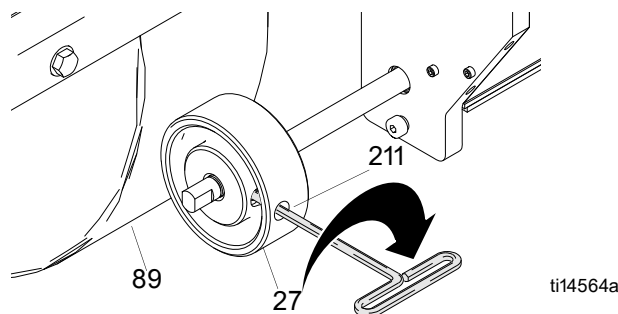
Διπλή εφαρμογή σφαιριδίων (ThermoLazer 300tc/ProMelt) (απαιτείται εγκατάσταση του κιτ διπλής εφαρμογής σφαιριδίων 24C528)

1. Γεμίστε σφαιρίδια στοιχείων στην αριστερή πλευρά (μικρότερος θάλαμος).
2. Γεμίστε σφαιρίδια γυαλιού στη δεξιά πλευρά (μεγαλύτερος θάλαμος).

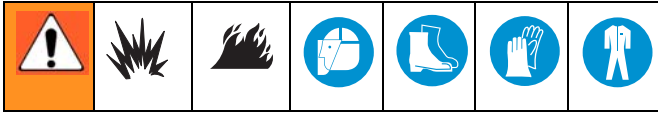
Κλείστε και κλειδώστε τη θύρα της χοάνης. Μην επιτρέψτε στα σφαιρίδια να παραμείνουν στη χοάνη, στους εύκαμπτους σωλήνες ή στο διανομέα σφαιριδίων για εκτεταμένη χρονική περίοδο. Τα σφαιρίδια θα απορροφήσουν υγρασία, θα συνδεθούν με τα παρακείμενα σφαιρίδια και θα σκληρύνουν.

Τροχός δέσμωσης διανομέα σφαιριδίων

Για να διανείμετε κατάλληλα τα σφαιρίδια, ο τροχός κίνησης (27) πρέπει να είναι σε άμεση επαφή με τη ζάντα (89). Εάν ο τροχός κίνησης (27) χαλαρώνει ή/και αρχίζει να γλιστρά, χρησιμοποιήστε γαλλικό κλειδί Άλλεν για να σφίξετε τη βίδα ρύθμισης (211).



Εφαρμογή υλικού σε επιφάνεια



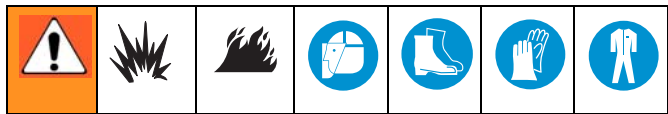
1. Τοποθετήστε τη μονάδα πάνω από την στοχευμένη περιοχή και ωθήστε τη μονάδα προς τα εμπρός σε μια ευθεία γραμμή έως ότου ο εμπρόσθιος τροχός κλειδώσει στην κεντροθετημένη θέση (ένα μικρό κλικ θα ακουστεί όταν δεσμευθεί ο τροχός). Καθοδηγήστε τη μονάδα με τη βοήθεια του οδηγού γραμμής.
2. Τραβήξτε τη μονάδα πίσω στην έναρξη της περιοχής στόχου και μετακινήστε το κιβώτιο επάλειψης επιχρίσματος στη θέση του.
3. Τραβήξτε τον θερμοπλαστικό ενεργοποιητή βαλβίδας διαφράγματος ControlFlow (S) και

γεμίστε το κιβώτιο επάλειψης επιχρίσματος με λειωμένο υλικό.

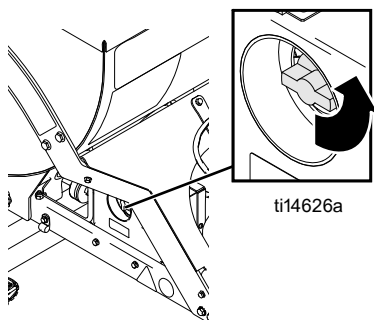
4. Ανοίξτε το διάφραγμα ενεργοποιητή βαλβίδας και γεμίστε το κιβώτιο επάλειψης επιχρίσματος μέχρι 1,5 ίν. (3,8 εκ.) από το επάνω μέρος.
5. Ωθήστε το μοχλό ενεργοποιητή κιβωτίου επάλειψης επιχρίσματος/κιβωτίου διανομέα σφαιριδίων (N) προς τα εμπρός για να επεκτείνετε το κιβώτιο επάλειψης επιχρίσματος και να δεσμεύσετε τον τροχό του διανομέα σφαιριδίων.
6. Ωθήστε τη μονάδα προς τα εμπρός με το κιβώτιο επάλειψης επιχρίσματος εκτεταμένο και τον τροχό του διανομέα σφαιριδίων δεσμευμένο για να εφαρμόσετε το υλικό.

Για παραδείγματα σωστής και εσφαλμένης εφαρμογής υλικού, ανατρέξτε στην ενότητα **Αντιμετώπιση προβλημάτων** στο Εγχειρίδιο επισκευής.

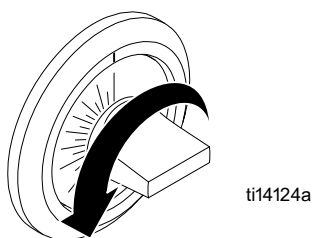
Διακοπή λειτουργίας



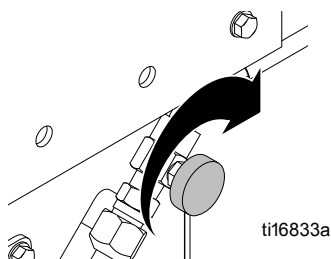
1. Στρέψτε τη βαλβίδα ασφαλείας αερίου βραστήρα (CC) στη θέση "OFF".



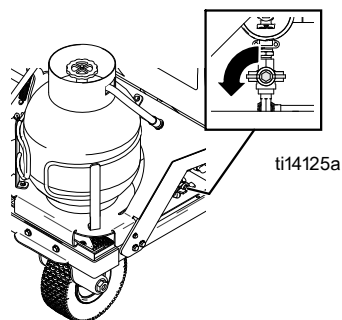
2. Στρέψτε το κουμπί ελέγχου θερμοκρασίας (AA) στη θέση OFF.



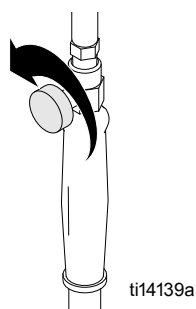
3. Κλείστε εντελώς τη βαλβίδα ρύθμισης φλόγας των καυστήρων εμπρός και πίσω κιβωτίου επάλειψης επιχρίσματος, στη θέση OFF.



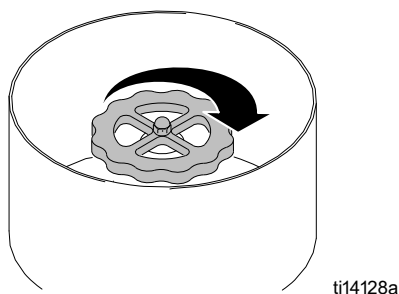
4. Κλείστε τη χειροκίνητη βαλβίδα διακοπής του βραστήρα.



5. Κλείστε πλήρως τη βαλβίδα ρύθμισης φλόγας του φανού.



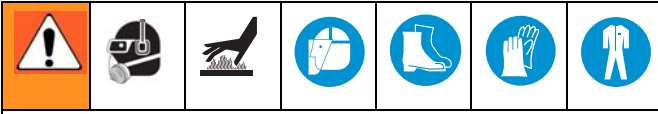
6. Γυρίστε την κύρια βαλβίδα αερίου στη δεξαμενή προπανίου στη θέση OFF.



Να φυλάτε πάντα τον κύλινδρο αερίου LP σε υπαίθριο χώρο και σε ένα εγκεκριμένο/ασφαλές ντουλάπι αποθήκευσης.

Η μονάδα μπορεί να αποθηκευτεί σε κλειστό χώρο MONO EAN έχει αφαιρεθεί ο κύλινδρος αερίου LP.

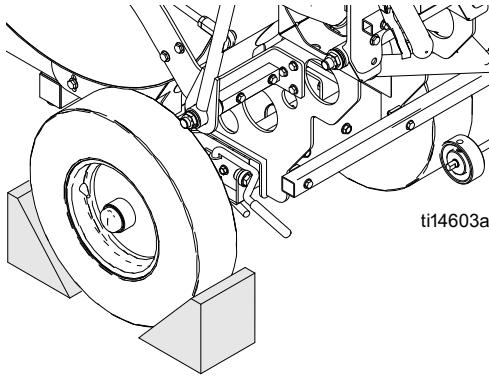
Καθαρισμός ThermoLazer 200/200TC/300TC



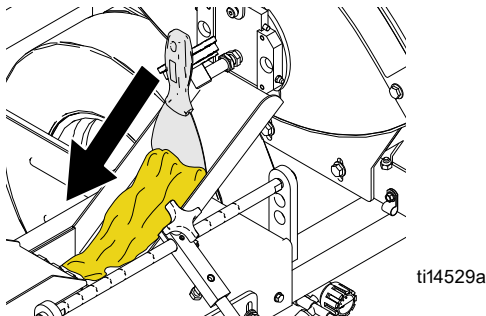
ΚΙΝΔΥΝΟΣ ΕΓΚΑΥΜΑΤΩΝ

Μην προσπαθήσετε ποτέ να αφαιρέσετε το εναπομένον λειωμένο θερμοπλαστικό από τον βραστήρα με αιχμηρό αντικείμενο. Μπορείτε να αφήσετε το εναπομένον θερμοπλαστικό να σκληρύνει μέσα στον βραστήρα και να λειώσει ξανά εν ευθέτω χρόνω.

1. Ασφαλίστε το ThermoLazer με μπλοκάρισμα των τροχών.



2. Χρησιμοποιήστε ξύστρα για να καθαρίσετε την κοιλότητα και το κιβώτιο επάλειψης επιχρίσματος.



ΕΙΔΟΠΟΙΗΣΗ

Βεβαιωθείτε ότι καθαρίζετε διεξοδικά όλο το υλικό από το κιβώτιο επάλειψης επιχρίσματος και τις ανοικτές περιοχές, ώστε να αποτρέψετε την ψύξη του υλικού και τη συνακόλουθη ακινητοποίηση εξαρτημάτων του κιβωτίου επάλειψης επιχρίσματος. Πάντα αδειάζετε όλο το υλικό από το κιβώτιο επάλειψης επιχρίσματος πριν το αφαιρέσετε. Ξύστε όλο το εναπομένον υλικό, πριν ψυχθεί και κολλήσει στο κιβώτιο επάλειψης επιχρίσματος.

ΕΙΔΟΠΟΙΗΣΗ

Για να αποτρέψετε τη σκλήρυνση του υλικού και την ενδεχόμενη απόφραξη της ροής, ξύστε όλο το πλεονάζον υλικό από τις εξωτερικές επιφάνειες μετά από κάθε χρήση, καθώς και από την κοιλότητα.

ΕΙΔΟΠΟΙΗΣΗ

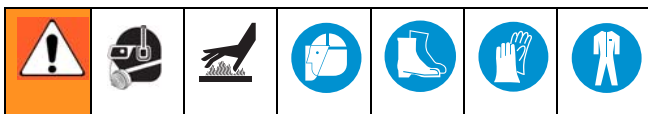
Αφαιρέστε τυχόν εναπομένοντα σφαιρίδια στη χοάνη σφαιριδίων και στο διανομέα σφαιριδίων για να αποτρέψετε τα σφαιρίδια να αποφράξουν τη χοάνη και τον διανομέα.

Μεταφορά

Αφαιρέστε τον κύλινδρο τροφοδοσίας αερίου LP από το ThermoLazer πριν από τη μεταφορά. Ασφαλίστε σε θέση και με μέθοδο εγκεκριμένες από τοπικές, πολιτειακές, ομοσπονδιακές, εθνικές, και διεθνείς αντιπροσωπείες.

Πάντα χρησιμοποιείτε τις καθορισμένες συναρμολογημένες λαβές ανύψωσης κατά την ανύψωση του ThermoLazer. Κατά την ανύψωση του ThermoLazer, χρησιμοποιήστε μόνο εγκεκριμένες αρτάνες ANSI και εξοπλισμό διαβαθμισμένα για τουλάχιστον 2.000 lb. Πάντα χρησιμοποιείτε εγκεκριμένο εξοπλισμό ANSI για ασφάλιση του ThermoLazer κατά τη μεταφορά του εξοπλισμού.

Καθαρισμός του ThermoLazer ProMelt

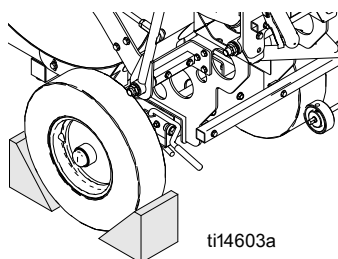


ΚΙΝΔΥΝΟΣ ΕΓΚΑΥΜΑΤΩΝ

Ποτέ μην καθαρίζετε το υπόλοιπο τετηγμένο θερμοπλαστικό υλικό από το βραστήρα χωρίς κατάλληλο ατομικό προστατευτικό εξοπλισμό.

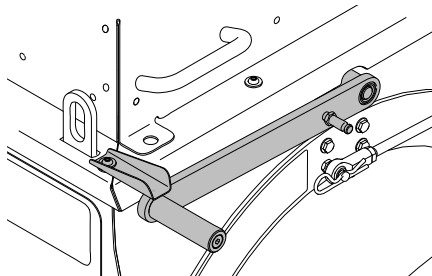
1. Ασφαλίστε τη μονάδα μπλοκάροντας και τους τρεις τροχούς.

ΣΗΜΕΙΩΣΗ: Μπορείτε να αυξήσετε τη ροή ανασηκώνοντας τον πίσω αριστερό τροχό και ασφαρίζοντας τους άλλους δύο τροχούς της μονάδας.



ti14603a

2. Ασφαλίστε πλήρως και κλειδώστε το φρένο.
3. Στρέψτε τη λαβή του αναδευτήρα στη θέση 3/4 και κρατήστε σε αυτή τη θέση χρησιμοποιώντας το άγκιστρο του καλύμματος.



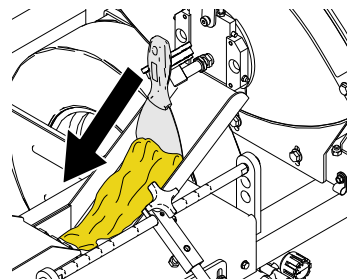
ti15950a

4. Στρέψτε τους καυστήρες βραστήρα στη θέση ON για την τήξη του υλικού.
5. Ανοίξτε το διάφραγμα υλικού και επιτρέψτε τη ροή του υπόλοιπου υλικού προς τα έξω, σε δοχείο ανθεκτικό στη θερμότητα.
6. Απενεργοποιήστε τους καυστήρες βραστήρα, στη θέση OFF.
7. Χρησιμοποιήστε ξύστρα με μακριά λαβή (VV) για να απομακρύνετε υλικό από το εσωτερικό του βραστήρα. Ξεκινήστε από το επάνω μέρος ξύνοντας τις πλευρές του βραστήρα και προχωρήστε προς τα κάτω έτσι ώστε μόλις το υλικό που συσσωρεύεται στον πυθμένα αρχίσει

να ψύχεται και να σκληραίνει, να μπορέσετε να το απομακρύνετε. Συλλέξτε το υλικό σε δοχείο ανθεκτικό στη θερμότητα.

ΣΗΜΕΙΩΣΗ: Εάν το υλικό σκληρύνει σε τέτοιο βαθμό ώστε η αφαίρεση να καθίσταται αδύνατη, θερμάνετε ξανά το βραστήρα μέχρι να μαλακώσει το υλικό.

8. Επαναλάβετε το βήμα 7.
9. Στρέψτε τη λαβή του αναδευτήρα στη θέση 1/4 και κρατήστε σε αυτή τη θέση χρησιμοποιώντας το άγκιστρο του καλύμματος.
10. Χρησιμοποιήστε μικρή ξύστρα για να καθαρίσετε την κοιλότητα, το κιβώτιο επάλειψης επιχρίσματος και τους αναδευτήρες.



ti14529a

ΕΙΔΟΠΟΙΗΣΗ

Βεβαιωθείτε ότι καθαρίσατε διεξοδικά όλο το υλικό από το κιβώτιο επάλειψης επιχρίσματος και τις ανοικτές περιοχές, ώστε να αποτρέψετε την ψύξη του υλικού και τη συνακόλουθη ακινητοποίηση εξαρτημάτων του κιβωτίου επάλειψης επιχρίσματος. Πάντα αδειάζετε όλο το υλικό από το κιβώτιο επάλειψης επιχρίσματος πριν το αφαιρέσετε. Ξύστε όλο το εναπομένον υλικό, πριν ψυχθεί και κολλήσει στο κιβώτιο επάλειψης επιχρίσματος.

ΕΙΔΟΠΟΙΗΣΗ

Για να αποτρέψετε τη σκλήρυνση του υλικού και την ενδεχόμενη απόφραξη της ροής, ξύστε όλο το πλεονάζον υλικό από τις εξωτερικές επιφάνειες μετά από κάθε χρήση.

ΕΙΔΟΠΟΙΗΣΗ

Αφαιρέστε οποιαδήποτε εναπομένοντα σφαιρίδια στη χοάνη σφαιριδίων και στο διανομέα σφαιριδίων για να αποτρέψετε τα σφαιρίδια να αποφράξουν τη χοάνη και τον διανομέα.

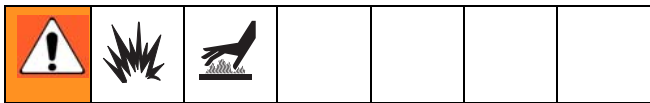
Μεταφορά

Αφαιρέστε τον κύλινδρο τροφοδοσίας αερίου LP από τη μονάδα πριν την μεταφορά. Ασφαλίστε σε θέση και με μέθοδο εγκεκριμένες από τοπικές, πολιτειακές, ομοσπονδιακές, εθνικές, και διεθνείς αντιπροσωπείες.

Πάντα χρησιμοποιείτε τους εγκατεστημένους δακτυλίους ανύψωσης κατά την ανύψωση της

μονάδας. Κατά την ανύψωση της μονάδας χρησιμοποιήστε αποκλειστικά εγκεκριμένους αναρτήρες και εξοπλισμό ANSI με ανυψωτική ικανότητα τουλάχιστον 2.000 lb. Πάντα χρησιμοποιείτε εγκεκριμένο εξοπλισμό ANSI για ασφάλιση της μονάδας στον εξοπλισμό μεταφοράς.

Συντήρηση

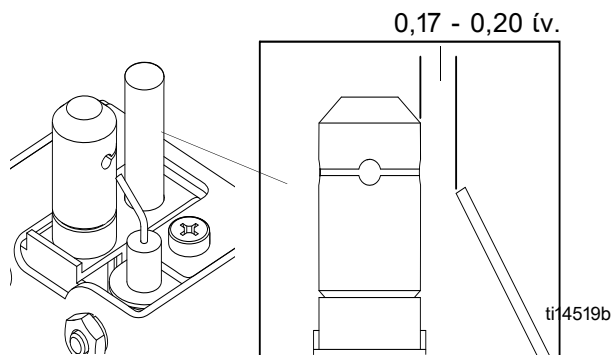


ΚΑΘΗΜΕΡΙΝΑ: Ελέγχετε όλους τους αγωγούς αερίου και τις συναρμολογήσεις για διαρροές αερίου. Χρησιμοποιήστε μίγμα σαπουνιού και νερού ή ανιχνευτή διαρροών αερίου LP για να ανιχνεύσετε διαρροές αερίου.

ΚΑΘΗΜΕΡΙΝΑ: Ελέγχετε τον εύκαμπτο σωλήνα τροφοδοσίας αερίου LP για εκδορές, σχίσιμο ή φθορά. Σιγουρευτείτε ότι η συναρμολόγηση του εύκαμπτου σωλήνα και της δεξαμενής δεν περιέχει απορρίμματα, πριν συνδέσετε.

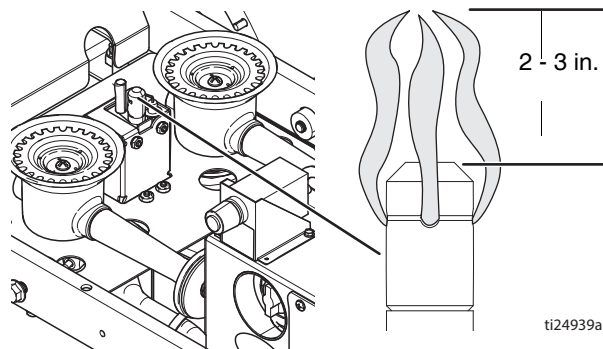
ΚΑΘΗΜΕΡΙΝΑ: Σιγουρευτείτε ότι η βαλβίδα ασφαλείας αερίου βραστήρα (CC) περιστρέφεται ελεύθερα. Σιγουρευτείτε ότι η βαλβίδα κινείται ελεύθερα μέσα και έξω στην θέση "PILOT".

ΚΑΘΗΜΕΡΙΝΑ: Σιγουρευτείτε ότι ένας καλός σπινθήρας παράγεται στον οδηγό ανάφλεξης βραστήρα από το ηλεκτρόδιο ανάφλεξης βραστήρα. Το διάκενο σπινθήρα πρέπει να είναι 0,17 - 0,20 ίν. (0,43 - 0,50 εκ.).



ΚΑΘΗΜΕΡΙΝΑ: Σιγουρευτείτε ότι οι κύριοι καυστήρες βραστήρα (A) αναφλέγονται όταν απαιτείται θέρμανση και σβήνουν όταν δεν απαιτείται θέρμανση.

ΚΑΘΗΜΕΡΙΝΑ: Σιγουρευτείτε ότι ο οδηγός ανάφλεξης βραστήρα (C) καίει σωστά. Η φλόγα πρέπει να έχει ύψος 2 - 3 ίν. (5,0 - 7,6 εκ.) και μπλε/πορτοκαλί χρώμα.



ΚΑΘΗΜΕΡΙΝΑ: Σιγουρευτείτε ότι το αέριο LP ρέει μόνο στον καυστήρα όταν το κουμπί βαλβίδας ασφαλείας σβησίματος πιέζεται προς τα μέσα.

ΚΑΘΗΜΕΡΙΝΑ: Βεβαιωθείτε ότι οι καυστήρες κιβωτίου επάλειψης επιχρίσματος θερμαίνονται σωστά.

ΚΑΘΗΜΕΡΙΝΑ: Ελέγξτε τον τροχό κίνησης του διανομέα κιβωτίου σφαιριδίων (27) και το λάστιχο (89) για ξένα σώματα.

ΕΒΔΟΜΑΔΙΑΙΑ: Λιπάνετε τους οδηγούς βαλβίδας διαφράγματος ελέγχου ροής θερμοπλαστικού υλικού.

ΕΒΔΟΜΑΔΙΑΙΑ: Ελέγξτε τις πιέσεις των τροχών.

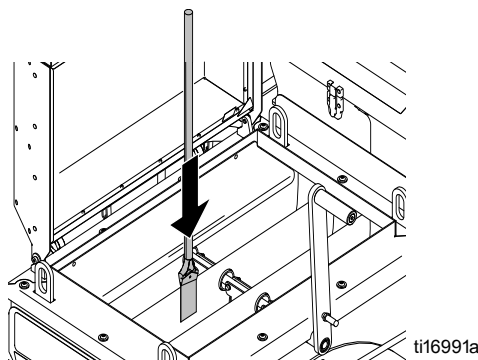
ΕΒΔΟΜΑΔΙΑΙΑ: Ελέγξτε τους δρομείς καρβιδίου της ράβδου βαφής του κιβωτίου επάλειψης επιχρίσματος για φθορά.

ΕΒΔΟΜΑΔΙΑΙΑ: Καθαρίστε το βραστήρα προκειμένου να αφαιρέσετε τυχόν υπολείμματα ή καμμένο υλικό.

ΕΒΔΟΜΑΔΙΑΙΑ (ή κάθε φορά μετά την τήξη υλικού 3000 lb): Καθαρίστε το βραστήρα ProMelt από όλο το καμμένο υλικό.

ΜΗΝΙΑΙΑ: Λιπάνετε τα άκρα των σφαιρικών συνδέσμων της ράβδου του αναδευτήρα.

ΚΑΘΗΜΕΡΙΝΑ: Καθαρίστε το τζάμι του βραστήρα ProMelt ξύνοντας τις πλευρές του με ξύστρα με μακριά λαβή.



Σύστημα εμπρόσθιου στρεφόμενου τροχού FatTrack

(ThermoLazer 300TC/ProMelt)

ΕΤΗΣΙΩΣ: Σφίξτε το παξιμάδι στη βίδα κάτω από το πώμα σκόνης έως ότου ο δακτύλιος ασφάλισης φθάσει στο κατώτατο σημείο. Κατόπιν ξεσφίξτε το παξιμάδι κατά 1/2 έως 3/4 της στροφής.

ΕΤΗΣΙΩΣ: Σφίξτε το παξιμάδι στη βίδα έως ότου αρχίσει να συμπιέζει το δακτύλιο ασφάλισης. Κατόπιν σφίξτε κατά 1/4 της στροφής.

ΜΗΝΙΑΙΑ: Λιπάνετε το ρουλεμάν των τροχών.

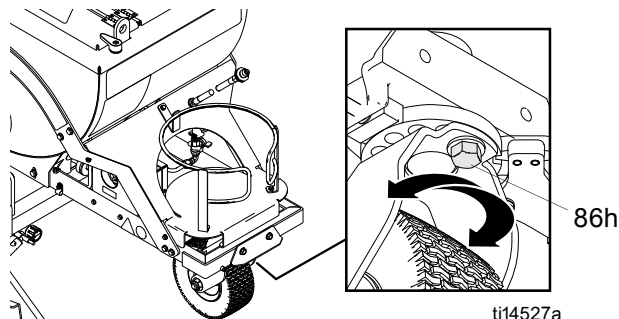
ΠΕΡΙΟΔΙΚΑ: Ελέγξτε το άγκιστρο ασφάλισης κάστερ (86t) για φθορά. Εάν το άγκιστρο έχει φθαρεί, το κάστερ θα παρουσιάζει αστάθεια. Αντιστρέψτε ή αντικαταστήστε το άγκιστρο, όπως απαιτείται.

ΠΕΡΙΟΔΙΚΑ: Ελέγξτε εάν το κάστερ είναι ευθυγραμμισμένο.

Ευθυγράμμιση εμπρόσθιων στρεφόμενων τροχών FatTrack

Ευθυγραμμίστε τον εμπρόσθιο τροχό ως εξής:

1. Χαλαρώστε τον κοχλία συναρμολόγησης (86h).



2. Περιστρέψτε το ζύγωμα των μπροστινών τροχών δεξιά ή αριστερά, ανάλογα με τις ανάγκες, για να πραγματοποιήσετε ευθυγράμμιση.
3. Σφίξτε τον κοχλία συναρμολόγησης (86h). Πιέστε τη ροδέλα και αφήστε τη να ρολάρει χωρίς να την ακουμπάτε.

ΣΗΜΕΙΩΣΗ: Εάν η ροδέλα ρολάρει δεξιά ή αριστερά, τότε επαναλάβετε τα βήματα 1 και 3 έως ότου η ροδέλα ρολάρει ευθεία.

Τεχνικά στοιχεία

		ThermoLazer 200/200TC	ThermoLazer 300TC		ThermoLazer ProMelt
		(24U280) (24U281)	με οπίσθια θέρμανση (24H622)	χωρίς οπίσθια θέρμανση (24H625)	(24H624)
	Καύσιμα	Υγροποιημένο αέριο πετρελαίου (αέριο LP) (προπάνιο)			
	Μέγιστη πίεση παροχής αερίου - psi (bar)	250 (17.24)			
Πίεση Λειτουργίας (psi - bar)	Καυστήρας βραστήρα	3 (0.21)	0.5 (0.034)	0.5 (0.034)	3 (0.21)
	Φανός	3 (0.21)	20 (1.38)	20 (1.38)	20 (1.38)
	Καυστήρες εμπρόσθιου κιβωτίου επάλειψης επιχρίσματος	3 (0.21)	20 (1.38)	20 (1.38)	20 (1.38)
	Καυστήρες πίσω κιβωτίου επάλειψης επιχρίσματος	3 (0.21)	20 (1.38)	δ/δ	20 (1.38)
Μέγιστη Θερμαντική ικανότητα Btu/hr (kW)	Καυστήρες βραστήρα (καυστήρες)	(1) 30,000 (8.8)	(2) 30,000 (8.8)	(2) 30,000 (8.8)	(2) 100,000 (29.3)
	Φανός	10,000 (2.93)	100,000 (29.3)	100,000 (29.3)	100,000 (29.3)
	Καυστήρας εμπρόσθιου κιβωτίου επάλειψης επιχρίσματος (συνολικά 3 καυστήρες)	27,000 (7.9)	27,000 (7.9)	27,000 (7.9)	27,000 (7.9)
	Καυστήρας πίσω κιβωτίου επάλειψης επιχρίσματος (συνολικά 4 καυστήρες)	36,000 (10.6)	36,000 (10.6)	δ/δ	36,000 (10.6)
	Σύνολο	103,000 (30.2)	193,000 (56.6)	157,000 (46.0)	263,000 (77.1)
Χωρητικότητα υλικού lb (κ.)	Αέριο	20 (9.1)	20 (9.1)		20,30 (9.1, 13.6)
	Κύριος βραστήρας	200 (91)	300 (136) - Θερμοπλαστικά σύνθετα υλικά οδικής σήμανσης		
	Χοάνη σφαιριδίων	40 (18)	90 (40) - σφαιρίδια γυαλιού τύπου II		
	Μέγιστη θερμοκρασία λειτουργίας - °F (°C)	450 (232)	450 (232)	450 (232)	480 (249)
	Πίεση εμπρόσθιου λάστιχου - psi (bar)	δ/δ	45 (3.10)		
	Πίεση πίσω λάστιχου - psi (bar)	δ/δ	60 (4.14)		
Φυσικά Χαρακτηριστικά	Βάρος - lb (κ.)	260 (118)	300 (136)	295 (134)	350 (159)
	Μήκος - ίν. (μ.)	44 (1.12)	72 (1.83)		
	Ύψος - ίν. (μ.)	39 (1.00)	51 (1.3)		
	Πλάτος - ίν. (μ.)	33 (0.84)	48 (1.22)		
	Μπαταρία αναφλεκτήρα	δ/δ	AA (1,5 V)		

Βασική Εγγύηση Graco

Η Graco εγγυάται ότι όλος ο εξοπλισμός που αναφέρεται στο παρόν έγγραφο, ο οποίος κατασκευάζεται από την Graco και φέρει το όνομά της, είναι απαλλαγμένος από ατέλειες στο υλικό και στην κατασκευή κατά την ημερομηνία πώλησης στον αρχικό αγοραστή για χρήση. Με εξαίρεση οποιαδήποτε πρόσθετη, διευρυμένη ή περιορισμένη εγγύηση που δημοσιεύεται από την Graco, η Graco, για διάστημα δώδεκα μηνών από την ημερομηνία πώλησης, θα επισκευάζει ή θα αντικαθιστά οποιοδήποτε μέρος του εξοπλισμού που καθορίζεται από την Graco ότι είναι ελαττωματικό. Η παρούσα εγγύηση ισχύει μόνο εφόσον ο εξοπλισμός τοποθετείται, χρησιμοποιείται και συντηρείται σύμφωνα με τις γραπτές συστάσεις της Graco.

Η παρούσα εγγύηση δεν καλύπτει ελαττωματική τοποθέτηση, κακή εφαρμογή, εκτριβή, διάβρωση, ανεπαρκή ή ανάρμοστη συντήρηση, αμέλεια, ατύχημα, παραποίηση ή αντικατάσταση εξαρτημάτων τρίτων κατασκευαστών και η Graco δεν θα φέρει την ευθύνη για γενική φθορά λόγω χρήσης, ή οποιαδήποτε δυσλειτουργία, ζημία ή φθορά που προκαλούνται από τα ανωτέρω. Επίσης, η Graco δεν θα είναι υπεύθυνη για δυσλειτουργία, ζημία ή φθορά που προκαλούνται από ασυμβατότητα του εξοπλισμού της Graco με δομές, εξαρτήματα, εξοπλισμό ή υλικά που δεν παρέχονται από την Graco, ή από ακατάλληλο σχεδιασμό, κατασκευή, τοποθέτηση, λειτουργία ή συντήρηση των δομών, εξαρτημάτων, εξοπλισμού ή υλικών που δεν παρέχονται από την Graco.

Η παρούσα εγγύηση ισχύει με την προϋπόθεση της προπληρωμένης επιστροφής του εξοπλισμού που θεωρείται ότι είναι ελαττωματικός σε εξουσιοδοτημένο διανομέα της Graco για επαλήθευση της αναφερομένης βλάβης. Εάν η αναφερομένη βλάβη επιβεβαιωθεί, η Graco θα επισκευάσει ή θα αντικαταστήσει δωρεάν οποιαδήποτε ελαττωματικά εξαρτήματα. Ο εξοπλισμός θα επιστραφεί στον αρχικό αγοραστή, ο οποίος έχει προκαταβάλει τα έξοδα επιστροφής. Εάν η επιθεώρηση του εξοπλισμού δεν αποκαλύψει οποιαδήποτε βλάβη στο υλικό ή στην κατασκευή, οι επισκευές θα γίνουν με λογική δαπάνη, η οποία μπορεί να περιλαμβάνει τα έξοδα των εξαρτημάτων, της εργασίας και της μεταφοράς.

Η ΠΑΡΟΥΣΑ ΕΓΓΥΗΣΗ ΙΣΧΥΕΙ ΑΠΟΚΛΕΙΣΤΙΚΑ ΕΝΑΝΤΙ ΟΠΟΙΩΝΔΗΠΟΤΕ ΑΛΛΩΝ ΕΓΓΥΗΣΕΩΝ, ΡΗΤΩΝ Ή ΣΙΩΠΗΡΩΝ ΣΥΜΠΕΡΙΛΑΜΒΑΝΟΜΕΝΗΣ, ΕΝΔΕΙΚΤΙΚΑ, ΤΗΣ ΕΓΓΥΗΣΗΣ ΕΜΠΟΡΕΥΣΙΜΟΤΗΤΑΣ Ή ΤΗΣ ΕΓΓΥΗΣΗΣ ΚΑΤΑΛΛΗΛΟΤΗΤΑΣ ΓΙΑ ΣΥΓΚΕΚΡΙΜΕΝΟ ΣΚΟΠΟ.

Η μόνη υποχρέωση της Graco και η μόνη αποζημίωση του αγοραστή για οποιαδήποτε παραβίαση της εγγύησης θα είναι όπως αναφέρεται ανωτέρω. Ο αγοραστής συμφωνεί ότι καμία άλλη αποζημίωση (συμπεριλαμβανομένων, ενδεικτικά, θετικών ή αποθετικών ζημιών για χαμένα κέρδη, απολεσθείσες πωλήσεις, προσωπικό τραυματισμό ή βλάβη επί της περιουσίας, ή οποιαδήποτε άλλη απρόβλεπτη ή επακόλουθη απώλεια) δεν θα είναι διαθέσιμη. Οποιαδήποτε αγωγή για την παραβίαση της εγγύησης πρέπει να υποβληθεί μέσα σε δύο (2) έτη από την ημερομηνία πώλησης.

Η GRACO ΔΕΝ ΕΓΓΥΑΤΑΙ ΚΑΙ ΑΠΟΠΟΙΕΙΤΑΙ ΟΛΕΣ ΤΙΣ ΣΙΩΠΗΡΕΣ ΕΓΓΥΗΣΕΙΣ ΕΜΠΟΡΕΥΣΙΜΟΤΗΤΑΣ ΚΑΙ ΚΑΤΑΛΛΗΛΟΤΗΤΑΣ ΓΙΑ ΣΥΓΚΕΚΡΙΜΕΝΟ ΣΚΟΠΟ ΓΙΑ ΤΑ ΕΞΑΡΤΗΜΑΤΑ, ΤΟΝ ΕΞΟΠΛΙΣΜΟ, ΤΑ ΥΛΙΚΑ Ή ΤΑ ΣΤΟΙΧΕΙΑ ΠΟΥ ΠΩΛΟΥΝΤΑΙ ΑΠΟ ΤΗΝ GRACO ΑΛΛΑ ΔΕΝ ΚΑΤΑΣΚΕΥΑΖΟΝΤΑΙ ΑΠΟ ΑΥΤΗ. Αυτά τα είδη που πωλούνται, αλλά δεν κατασκευάζονται από την Graco (όπως οι ηλεκτρικοί κινητήρες, οι διακόπτες, ο σωλήνας κ.λπ.), υπόκεινται στην εγγύηση του κατασκευαστή τους, αν υπάρχει. Η Graco θα παράσχει στον αγοραστή εύλογη βοήθεια για την έγερση οποιασδήποτε αξίωσης όσον αφορά την παραβίαση αυτών των εγγυήσεων.

Σε καμία περίπτωση η Graco δεν θα θεωρείται υπεύθυνη για έμμεσες, άμεσες, ειδικές ή αποθετικές ζημιές ως αποτέλεσμα της κάτωθι παροχής εξοπλισμού από την Graco, ή τον εφοδιασμό, την απόδοση ή τη χρήση οποιωνδήποτε προϊόντων ή άλλων αγαθών που πωλούνται στο παρόν, λόγω παραβίασης της σύμβασης, παραβίασης της εγγύησης ή αμέλειας της Graco, ή άλλως.

FOR GRACO CANADA CUSTOMERS

The Parties acknowledge that they have required that the present document, as well as all documents, notices and legal proceedings entered into, given or instituted pursuant hereto or relating directly or indirectly hereto, be drawn up in English. Les parties reconnaissent avoir convenu que la rédaction du présent document sera en Anglais, ainsi que tous documents, avis et procédures judiciaires excus, donnés ou intentés, la suite de ou en rapport, directement ou indirectement, avec les procédures concernées.

Πληροφορίες Graco

Για τις πλέον πρόσφατες πληροφορίες σχετικά με τα προϊόντα της Graco, ανατρέξτε στη διεύθυνση www.graco.com. **ΓΙΑ ΠΑΡΑΓΓΕΛΙΕΣ**, επικοινωνήστε με το διανομέα της Graco ή καλέστε στο 1-800-690-2894 για να εντοπίσετε τον πλησιέστερο διανομέα.

Το σύνολο των στοιχείων που περιέχονται στο παρόν έγγραφο υπό μορφή κειμένου και εικόνων αποτελούν τις πλέον πρόσφατες πληροφορίες σχετικά με τα προϊόντα μας κατά τη χρονική στιγμή της έκδοσης. Η Graco επιφυλάσσει του δικαιώματός να προβαίνει σε αλλαγές ανά πάσα στιγμή, χωρίς προειδοποίηση.

Για πληροφορίες σχετικά με διπλώματα ευρεσιτεχνίας, ανατρέξτε στην τοποθεσία www.graco.com/patents.

Μετάφραση των αρχικών οδηγιών. This manual contains Greek. MM 3A1319

Κεντρικά γραφεία Graco: Μινεάπολις

GRACO INC. AND SUBSIDIARIES • P.O. BOX 1441 • MINNEAPOLIS MN 55440-1441 • USA

Copyright 2011, Graco Inc. All Graco manufacturing locations are registered to ISO 9001.

www.graco.com
Αναθεώρηση J, August 2017