

Teksturinis beoris purkštuvas

308491LT

Red. M

Didžiausias darbinis slėgis - 27,6 MPa, 276 baro

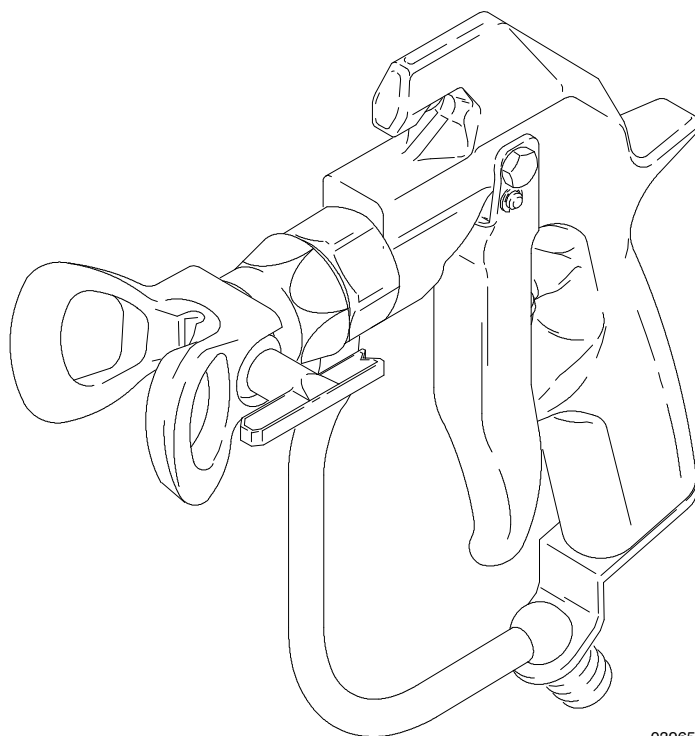
Dalies Nr. 241705 (B serija)

Su RAC® Antgalio apsauga ir GHD631 antgalio jungikliu®



Svarbus saugos nurodymai

Perskaitykite visus šios instrukcijos ispejimus bei nurodymus. Šia instrukcija išsaugokite. Žiurekite turinio 2 puslapyje.



03965

GRACO N.V.; Industrieterrein — Oude Bunders;
Slakweidestraat 31, 3630 Maasmechelen, Belgium
©COPYRIGHT 2002, GRACO INC.

IŠBANDYTA KOKYBE,
PAŽANGIAUSIA TECHNOLOGIJA.



Turinys

Simboliai	2
Ispejimai	3
Surinkimas/Darbas	5
Sistemos reikalavimai	5
Sistemos išeminimas	5
Kaip naudotis pistoleto gaiduko saugikliu	5
Slegio išleidimo procedūra	5
Kaip naudotis pistoletu	6
Purškimo juostos formos reguliavimas	6
Purškimo antgalio ir antgalio apsaugos priežiūra ..	7
Pistoleto praplovimas	8
Pistoleto difuzoriaus veikimo tikrinimas	9
Techninė priežiūra	10
Dalys	14
Techniniai duomenys	15
Matmenys	15
„GRACO“ garantija ir jos apribojimai	16

Simboliai

Ispejimo Simbolis



Šiuo simboliu ispejama apie rimto sužalojimo ar mirties pavojų, jei nesilaikysite nurodymu.

Atsargumo simbolis



Šiuo simboliu ispejama apie įrenginio sugadinimo ar sunaikinimo pavojų, jei nesilaikysite atitinkamu nurodymu.

⚠ SPEJIMAS



IPURŠKIMO PAVOJUS

Purškiama aukšto slėgio srove iš pistoleto arba pratrūkusiu purkštuvu daliu gali patekti į kūną ir rimtai jus sužaloti. Del tokios žaizdos net gali prireikti amputacijos. Srove patekusia į akis arba ant odos taip pat gali rimtai traumoti.

- Iš pistoleto, prakiurusios žarnos ar kitu įrenginio daliu purškiama aukšto slėgio skysčio srove gali įpjauti jūsų odą. Nors toks sužeidimas gali atrodyti kaip paprasčiausias įpjovimas, tai rimta žaizda. **Nedelsdami kreipkitės į chirurga.**
- Nenukreipkite pistoleto į jokią asmenį ar kūno dalį.
- Nelaikykite rankos arba pirštų virš purškimo antgalio.
- Nebandykite sustabdyti ar nukreipti purškiamos srovės ranka, kita kūno dalimi, pirštine ar skuduru.
- Nebandykite naudoti atgaline srove; tai nėra oro purškimo sistema.
- Visada naudokite pistoletą su sumontuotais antgalio apsauga ir gaiduko saugikliu.
- Kiekviena savaitę tikrinkite difuzoriaus veikimą. Perskaitykite atitinkama skyriu naudojimo instrukcijoje.
- Prieš naudojimą įsitikinkite, kad pistoleto gaiduko saugiklis veikia.
- Baigę purkšti visada užskleskite pistoleto gaiduko saugiklį.
- Atlikite **slėgio išleidimo procedūrą**, aprašyta 5 psl., jei purškimo antgalis užsikimšo arba reikia atlikti įrangos valymo, patikros arba technines priežiūros darbus.
- Prieš naudodami įrenginį priveržkite visas jungtis.
- Kiekviena diena tikrinkite žarnas, vamzdelius ir jungtis. Susidevėjusias dalis nedelsdami pakeiskite naujomis. Ilgam sujungtos žarnos negali būti remontuojamos.
- Atsargiai elkitės su žarnomis ir vamzdeliais. Laikykite juos kuo toliau nuo judančių dalių ir karštų paviršių. Nelenkite, nesukite žarnas, netempkite jomis įrangos. Nenaudokite Graco žarnas esant aplinkos temperatūrai virš 82°C arba žemiau -40°C.



GAISRO IR SPROGIMO PAVOJUS

Neteisingas išžeminimas, nepakankama ventiliacija, atvira liepsna gali sukelti gaisrą arba sprogamą ir sužaloti Jus.

- Išžeminkite visą įrangą darbo vietoje. Žr. **Išžeminimo** instrukcijas 5 puslapyje.
- Patebeje statini kibirkščiavimą, **nedelsdami baikite darbą**. Nenaudokite įrenginio, kol nenustatysite ir nepašalinsite šio reiškinio priežasties.
- Naudokite įrangą gerai vėdinamoje patalpoje tam kad nesikauptų lengvai užsiliepsnojančios garai nuo skiediklio arba purškiamo skysčio.
- Nerukykite darbo vietoje.
- Užgesinkite visas ugnis purškimo vietoje.
- Nejunkite jokių elektros prietaisų purškimo vietoje.
- Išjunkite visą įrangą purškimo vietoje.
- Darbo vietoje neturi būti nereikalingų daiktų, pvz., skuduru, tirpiklio ar benzino talpyklų.
- Nejunkite benzinini variklio darbo vietoje.
- Darbo vietoje turi būti gesintuvas.

ISPEJIMAS



NURODYMAI

PAVOJUS DEL NETINKAMO NAUDOJIMO

Netinkamas šios irangos naudojimas gali privesti prie jos sugadinimo, atsitiktinio paleidimo ir rimtos traumos.

- Ši iranga yra skirta tik profesionalams.
- Prieš naudodamiesi irenginiu perskaitykite visas naudojimo instrukcijas, etiketes ir lipdukus.
- Naudokite šia iranga tik pagal jos paskirti. Turedami bet kokias abejones del jos paskirties, paskambinkite Graco oficialiam atstovui.
- Nedarykite jokių irenginio pakeitimu.
- Irengini kasdien patikrinkite. Nedelsdami suremontuokite ar pakeiskite susidevejusias arba sugadintas dalis.
- Užtikrinkite, kad sistemos dalies, atlaikancios žemiausia slėgi ar temperatūra, didžiausias darbinis slėgis ar ribinis temperatūros lygis nebus viršytas. Perskaitykite **Techninius duomenis** 15 puslapyje apie didžiausia šios irangos darbinį slėgį.
- Nejudinkite ir nekelkite slėgio veikiamos irangos.
- Naudokite skyscius ir tirpiklius, tinkancius irenginio sušlampancioms dalims. Žr. **Techninius duomenis** 15 puslapyje ir visose irenginio instrukcijose. Perskaitykite skyscio bei tirpiklio gamintojo ispejimus.
- Nenaudokite aliumininese talpose su slėgiu laikomu 1,1,1-trichloreto, metileno chlorido, kitu halogenintu angliavandeniliu tirpikliu ar skysciu, kuriu sudetyje yra tokiu tirpikliu. Juos naudojant, kyla chemines reakcijos, galincios sukelti sprogima, pavojus.
- Ant žarnu galu turi buti uždėtos spyruokles-apsaugos, kurios apsaugotu žarnas nuo itrukimo, jas sulenkus arba užsukus.
- Laikykitės visu vietiniu darbo saugos, gaisro saugos ir kitu reikalavimu.



NUODINGU SKYSCIU PAVOJUS

Neatsargus elgesys su nuodingais skysciais arba ju garais jiems patekus i akis arba juos prarijus gali rimtai traumuoti arba nužudyti.

- Sužinokite visus naudojamu skysciu pavojus.
- Laikykite nuodingus skyscius tik jiems skirtose talpyklose ir išpilkite tik laikydamiesi galiojanciu nurodymu.
- Devekite atitinkamus darbo drabužius, pirštines, akiu apsauga ir respiratoriu.



ATATRANKOS PAVOJUS

Del sroves aukšto slėgio, po gaiduko paspaudimo Jus gali paveikti atatranka. Nepasiruoše Jus galite netekti balanso ir nukristi, kas gali Jus traumuoti.

Surinkimas/Darbas

Sistemos reikalavimai

⚠ ISPEJIMAS

Operatorius dirbantis su iranga visada turi tureti su savimi kortele. Joje yra irrašyta svarbi gydimo informacija, jeigu atsitiktu trauma. Papildomas korteleles galima nemokamai gauti pas Graco atstova.

1. Slegio nuleidimo vožtuvas padeda sumažinti skyscio slegi turinio siurblyje, žarņoje ir purkštuve; pistoleto gaiduko paspaudimas gali buti nepakankamas slegiui sumažinti.
2. Nufiltruokite skysti jeigu jame yra daleles galincios užkimšti purkštuva.

Sistemos izeminimas

⚠ ISPEJIMAS

Tam kad sumažinti statinio kibirkšciavimo rizika, izeminkite siurbli ir visa kita iranga esancia purkštuvo darbo vietoje. Sužinokite vietines elektros sistemos izeminimo instrukcijas ir irangos tipa. Taip pat sekite siurblio ir purkštuvo izeminimo instrukcijas. Pistoletas izeminamas per jungti su skyscio žarna ir siurbliu arba purkštuvu. Perskaitykite **GAISRO ARBA SPROGIMO PAVOJUS** 3 puslapyje.

Kaip naudotis pistoleto gaiduko saugikliu

1. Tam kad užsklesti pistoleto gaiduko saugikli, pasukite saugikli i dešine puse nuo pistoleto korpuso. Žiurekite pav. 1.
2. Tam kad atskleisti saugikli, atsekite ji ir nustatykite lygiagrečiai su pistoleto korpusu. Žiurekite pav. 1.

Slegio išleidimo procedūra

⚠ ISPEJIMAS

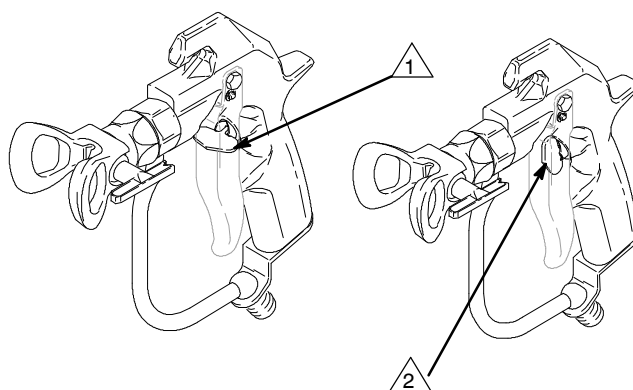
Tam kad sumažinti rimtos traumos pavojų del skyscio patekima i kuna, i akis arba ant odos, sekite šia procedūra, kai yra reikalinga išleisti slegi po purškimo pabaigos, siurblio išjungimo, prieš sistemos aptarnavima, surinkima, valyma arba antgaliu keitima.

1. Ijunkite gaiduko saugikli.
2. Išjunkite siurbli.
3. Atskleiskite pistoleto gaiduko saugikli.
4. Laikykite metaline pistoleto dali tvirtai prispaude prie izeminto metalinio indo. Nuspauskite pistoleto gaiduka, kad išleistumete slegi.
5. Ijunkite gaiduko saugikli.
6. Paruoše atitinkama talpykla, atidarykite slegio išleidimo vožtuva. Žiurekite i slegio davikli. Slegi turi nukirsti iki 0 bar. Palikite vožtuva atidaryta iki sekancio purkštuvo naudojimo.

Jei itariate, kad purškimo antgalis arba žarna visiškai užsikimšo ar kad nebuvo išleistas visas slegis atlikus aukšciau nurodytus veiksmus, labai letai atlaisvinkite antgalio apsauga laikomąja veržle arba galine žarnos jungti, palaipsniui išleiskite slegi. Tuomet pašalinkite antgalio arba žarnos užsikimšima.

1 Užskleistas pistoleto gaiduko saugiklis

2 Atskleistas pistoleto gaiduko saugiklis



1 pav.

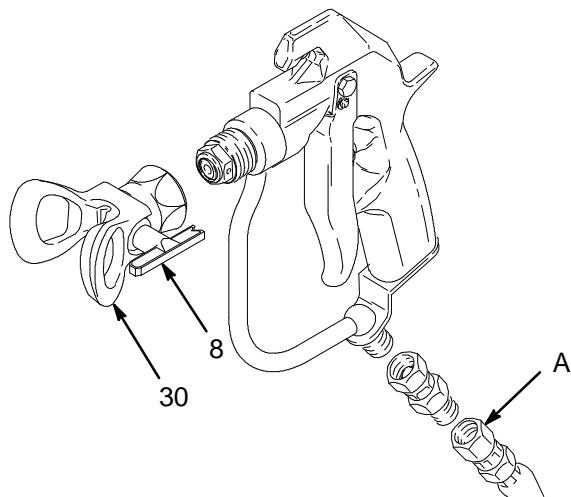
03966

Surinkimas/Darbas

Kaip naudotis pistoletu

! ISPEJIMAS

Tam kad sumažinti purkštuvu daliu sugadinimo ir išvengti rimtos traumos neviršykite pistoleto didžiausio darbinio slėgio **276 bar (27,6 MPa)** arba maksimalaus darbinio slėgio sistemos dalies atlaikancios žemiausi slėgi.



04731

2 pav.

1. Prijunkite elektra pralaidžia žarna (A) prie pistoleto. Žiurekite pav. 2.
2. Ijunkite siurbli, neuždejus antgalio ant pistoleto. Praplaukite siurbli pagal instrukcija. Naudokite žemiausia galima slėgi. Pripildykite sistema skysciu.
3. Išleiskite slėgi.
4. Sumontuokite antgalio jungikli (8) ir antgalio apsauga (30). Sekite naudojimo instrukcija. Žiurekite pav. 2
5. Ijunkite siurbli. Išbandykite pistoleto purškiamą srovę ant popieriaus. Sureguliuokite srovės slėgi kad ji taptu tolygi. Tam kad pasiekti norimo rezultato, naudokite mažiausia galima slėgi. Aukštesnis slėgis gali nepagerinti srovės vientisuma ir salygoti per ankstyva antgalio ir siurblio nusidevejima.

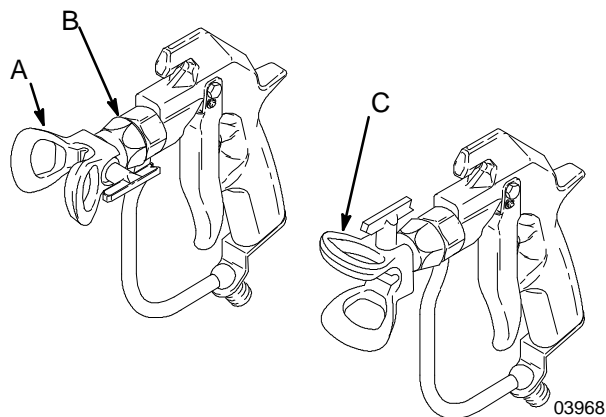
6. Jeigu srovės slėgio reguliavimas nepadeda pasiekti norimo rezultato, išleiskite slėgi ir pabandykite panaudoti kito dydžio antgali.
7. Nelaikykite gaiduko pusiaukeleje, nuspauskite jį iki galo arba atleiskite. Laikykite pistoleta apie 350 mm ir dešiniu kampu nuo darbinio paviršiaus. Laikykite pistoleta lygiagrečiai paviršiui, nedarykite lanko. Praktikuokites su srove ir jos greiciu, tam kad pasiekti norimo rezultato.

Purškimo juostos formos reguliavimas

1. Tam kad sureguliuoti purškimo srovės krypti, išleiskite slėgi. Atsukite antgalio apsaugos tvirtinimo veržle (B). Nustatykite antgalio apsauga horizontaliai (C), noredami gauti horizontalia juosta ir vertikaliai (A), noredami gauti vertikalia juosta. Užveržkite veržle. Žiurekite pav. 3.
2. Antgalio purkštuvu forma ir purškimo kampas nusako darbinio ploto užpildyma ir forma. Kai yra reikalingas didesnis padengimo plotas, naudokite didesnio diametro purkštuvu vietoje srovės slėgio didinimo.

! ATSARGIAI

Kiaurymes ant antgalio apsaugos sumažina dažų kaupimasi ant apsaugos. Jeigu kiaurymiu aštrios briaunos yra pažeistos, šiose vietose kaupsis dažai. Niekada nekabinkite pistoleto už apsaugos.



03968

3 pav.

Surinkimas/Darbas

Purškimo antgalio ir antgalio apsaugos priežiūra

⚠ ISPEJIMAS

Tam kad sumažinti skyscio patekimo i kuna, ant akiu arba odos rizika nelaikykite rankos, kitos kuno dalies, pirštines ar skuduro prieš purkštuvo antgali, valydami ji. Tikrindami purkštuva, nukreipkite pistoletą i žeme arba i dažų talpykla.

Nebandykite naudoti atgaline srove; tai nera oro purškimo pistoletas.

Nevalykite skyscio/dažų nuosedu nuo pistoleto arba jo antgalio kol nera išleistas slegis.

Kasdieninis valymas

⚠ ISPEJIMAS



IPURŠKIMO PAVOJUS

Noredami sumažinti sunkaus sužalojimo pavojų atlikite **slegio išleidimo procedūra, aprašyta 5 psl.**, kiekviena karta, kai bus nurodyta išleisti slegi.

1. Išleiskite slegi.
2. Dirbdami su purkštuvu, periodiškai valykite ji. Valykite antgali ir jo apsauga po darbo su iranga. Antgalio valymui naudokite pamirkyta skiediklyje šepeti.

Jei purškimo antgalis užsikimšo darbo su juo metu

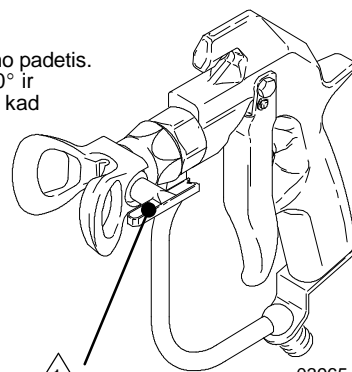
1. Nedelsdami sustabdykite purškima.
2. Užskleskite gaiduko saugikli. Pasukite RAC IV antgalio rankena atgal 180°. Žiurekite pav. 4.
3. Atskleiskite Saduko saugikli. Nukreipkite pistoletą i skyscio/dažų inda arba i žeme ir paspausdami gaiduka išvalykite antgali.
4. Užskleskite gaiduko saugikli. Nustatykite antgalio rankena i purškimo padeti. Žiurekite pav. 4.
5. Jeigu antgalis vis dar yra užkimštas, užskleskite pistoleto gaiduko saugikli, išjunkite purkštuva, atjunkite jo maitinima ir atidarykite slegio išleidimo vožtuva. Nuvalykite purkštuvo antgali kaip yra parodyta instrukcijoje 308644, kuri yra tiekiami kartu su RAC IV.

⚠ ATSARGIAI

Niekada nemirkykite viso pistoleto tirpiklyje. Tirpiklis gali sugadinti sandarinimus.



Yra parodyta purškimo padetis. Pasukite rankena 180° ir paspauskite gaiduka, kad išvalyti užsikimšima.



4 pav.

03965

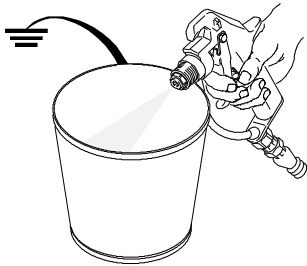
Surinkimas/Darbas

Pistoletų praplovimas

! ISPEJIMAS

Tam kad sumažinti skysčio patekimo į kūną, ant akių arba odos arba statinės elektros srovės smūgio riziką, praplaukdamas pistoletą:

- Įsitikinkite kad visos sistemos dalys yra tinkamai išvalytos, įskaitant praplovimo indus.
- Nuimkite antgalio apsaugą ir patį antgalį.
- Prispauskite metalinį pistoletų antgalį prie praplovimo indo metalinio paviršiaus.
- Naudokite mažiausią galimą slėgį.



04735

Visada praplaukite siurbli ir pistoletą kol neišdžiūvo dažai.

PASTABA: Šios procedūros atlikimui yra reikalingas išvalytas indas su atitinkamu skiedikliu.

1. Išleiskite slėgį.
2. Nuimkite antgalio apsaugą ir antgalį. Išvalykite juos tirpiklyje.
3. Išimkite siurbli iš indo su dažais.
4. Padėkite jį į išvalytą indą su atitinkamu skiedikliu.
5. Įjunkite siurbli. Naudokite mažiausią slėgį.
6. Prispauskite gaiduką, nukreipdami pistoletą į indą su dažais. Kai pasirodys tirpiklis, atleiskite gaiduką.
7. Tuomet nukreipkite pistoletą į indą su tirpikliu ir prispauskite gaiduką. Pakartokite šiuos veiksmus, kol sistema bus visiškai praplauta.
8. Išleiskite slėgį.

Surinkimas/Darbas

Pistoletu difuzoriaus veikimo tikrinimas

Standartinis purkštuko ir atramos rinkinys 237398 turi numerį **090** kuris yra pavaizduotas ant purkštuko ir atramos. Atramoje yra difuzorius.

Papildomas purkštuko ir atramos rinkinys be difuzoriaus 237260 turi numerį **125** kuris yra pavaizduotas ant purkštuko ir atramos. Atramoje nėra difuzoriaus.

! ISPEJIMAS

Difuzorius, randantis vožtuvo lizde, sukuria netolygia purškimo srove, kai pistoletas veikia be antgalio apsaugos. Pvz. valant pistoletą. Tai sumažina galimos traumos riziką.

Jeigu Jus naudojate papildoma rinkinį 237260, būkite itin atsargūs su pistoletu. Nelaikykite rankų ir kitu kūno daliu prieš pistoleto antgalį.

Dirbdami su pistoletu, ant jo visada turi būti sumontuota antgalio apsauga.

Tikrinkite difuzoriaus veikimą kas savaitę. Pistoleto difuzorius/ atrama (2a) išskleidžia purškimo srovę ir sumažina traumos riziką kai antgalio apsauga nėra uždeta. Atlikite žemiau aprašyta bandymą. Jeigu jis bus nesekmingas, pakeiskite purkštuko ir atramos komplektą. Difuzorius/atramos ir purkštukai nėra parduodami atskirai, senų dalių naudojimas kartu su naujomis privės prie nuotekių.

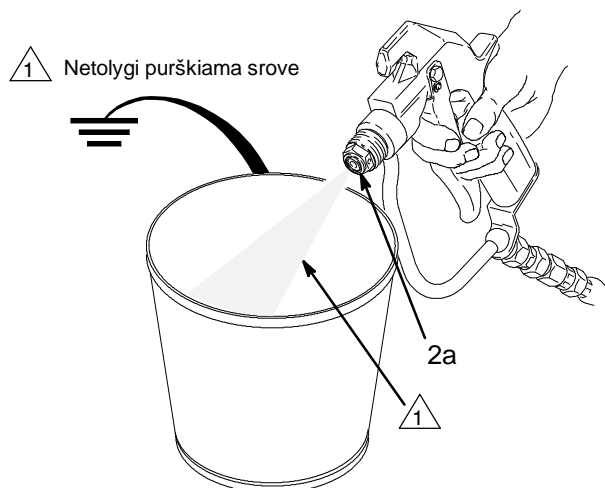
! ISPEJIMAS



IPURŠKIMO PAVOJUS

Noredami sumažinti sunkaus sužalojimo pavojų atlikite **slegio išleidimo procedurą, aprašyta 5 psl.**, kiekviena karta, kai bus nurodyta išleisti slegį.

1. Išleiskite slegį.
2. Nuimkite antgalio apsaugą ir patį antgalį.
3. Ijunkite purkštuvą ir nustatykite mažiausią slegį.
4. Nukreipkite pistoletą į žemintą metalinį indą. Paspauskite gaiduką. Jeigu purškiamas skystis **neišsiskleidžia**, pakeiskite visą purkštuko ir atramos komplektą. Žiūrėkite pav. 5.



5 pav.

04735

Technine priežiūra

⚠ ISPEJIMAS

Tam kad sumažinti traumos pavojų nuo purškiamo skysčio visada sekite **Slegio išleidimo procedūra** 5 puslapyje prieš pistoleto aptarnavimą.

Technines priežiūros pastabos

Purkštuka ir atrama galima išgyti tik komplekte i kuri ieina dalys nuo 2a iki 2e.

Standartinis purkštuko ir atramos rinkinys 237398 turi numeri **090** kuris yra pavaizduotas ant purkštuko ir atramos.

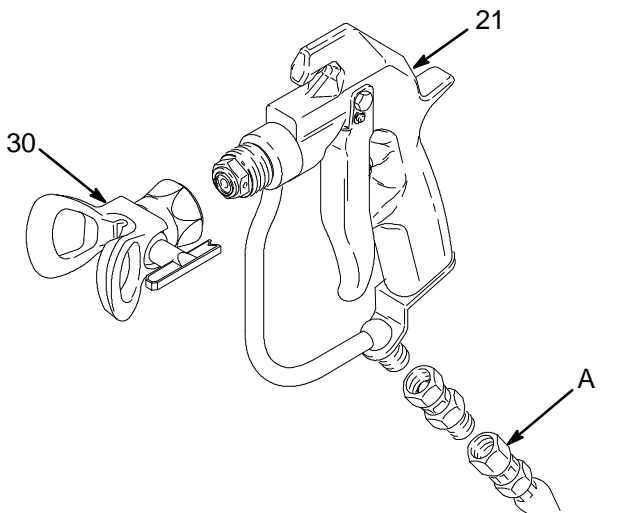
Papildomas purkštuko ir atramos rinkinys be difuzoriaus 237260 turi numeri **125** kuris yra pavaizduotas ant purkštuko ir atramos. Su juo galima purkšti tik mastika, sandarinimo skysčius ir kitus aukšto klampumo skysčius, kuriu sudetyje yra daleliu, negalinciu praeiti per standartinii difuzoriu.

Reikiamose vietose naudokite aukštos kokybes daugiafunkcini tepala.

Išardymas

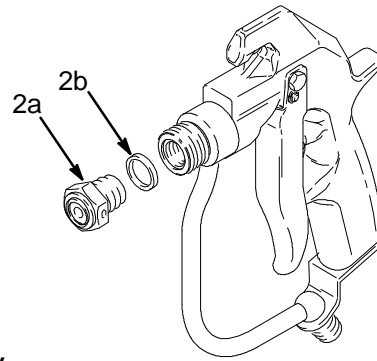
PASTABA: Keisdami tik purkštuka ir atrama praleiskite žingsnius 4 ir 5. Taciau nuimdami juos, galite geriau išvalyti pistoleta.

1. Išleiskite slegi.



6 pav. 04731

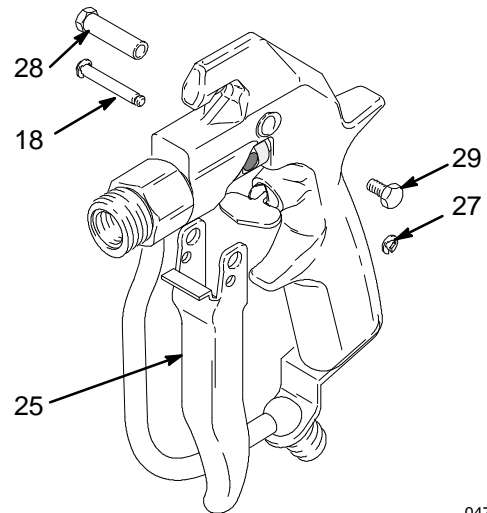
2. Atjunkite skyscio žarna (A). Nuimkite antgalio apsauga (30). Atsukite varžta su spyruokle (21) apie 7 mm tam kad atlaisvinti spyruokles itempima. Žiurekite Pav. 6.



7 pav.

03969

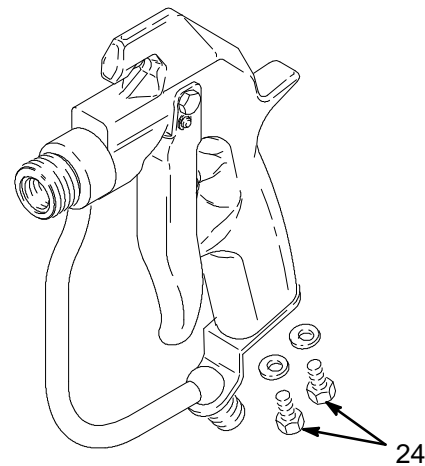
3. Atsukite vožtuvo lizda (2a). Išimkite tarpine (2b). Žiurekite Pav. 7.



8 pav.

04732

4. Nuimkite viena e formos savarža (27). Išstumkite šerdese (18). Nuimkite varžta (29), šerdese (28), ir gaiduka (25). Žiurekite Pav. 8.

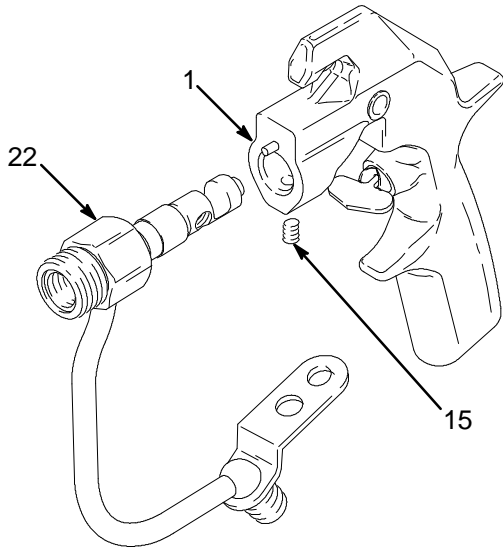


9 pav.

04733

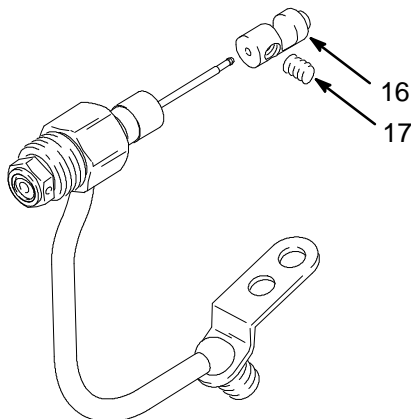
5. Nuimkite varžtus (24). Žiurekite Pav. 9.

Techninė priežiūra



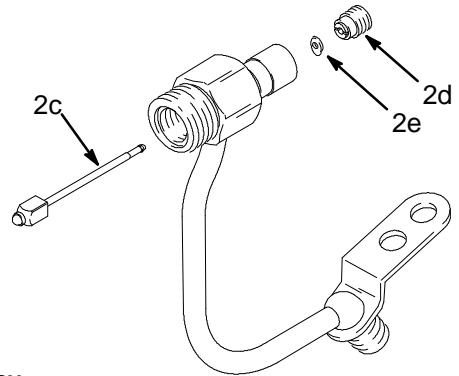
10 pav. 04736

6. Atsukite nustatymo sraigta (15). Ištraukite skysčio žarna (22) iš pistoleto korpuso (1). Žiurekite Pav. 10.



11 pav. 04734

7. Prilaikydami spyruokles kreiptuva (16) kad nesusilenktu adatinis purkštukas, atsukite nustatymo sraigtus (17). Nuimkite spyruokles kreiptuva (16). Žiurekite Pav. 11.



12 pav. 03974

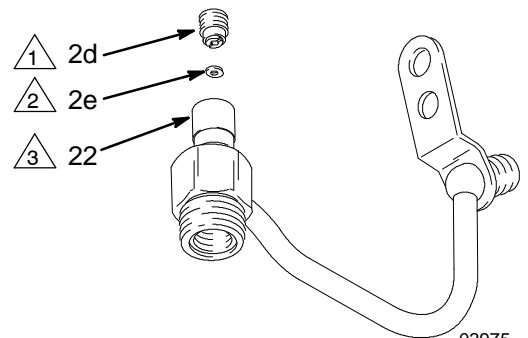
8. Išimkite adata (2c). Atsukite tarpiklio laikikli (2d). Išimkite tarpikli (2e). Žiurekite Pav. 12.

Valymas

Atitinkamu tirpikliu gerai valykite visas sistemos dalis ir ertmes. Nusausinkite su skuduru arba suspaustu oru. Pakeiskite nusidevejusias dalis naujomis.

Surinkimas

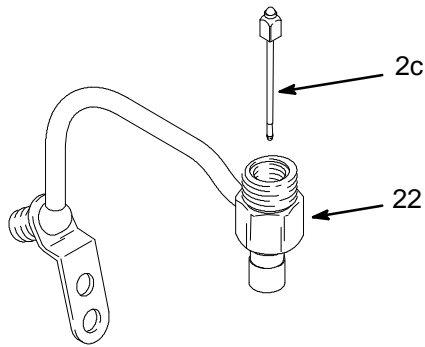
1. Priveržkite 3,4-4,5 Nm momentu
2. Tarpiklio briaunos turi būti nukreiptos į korpusą
3. Sutepkite vidinę korpuso dalį



13 pav. 03975

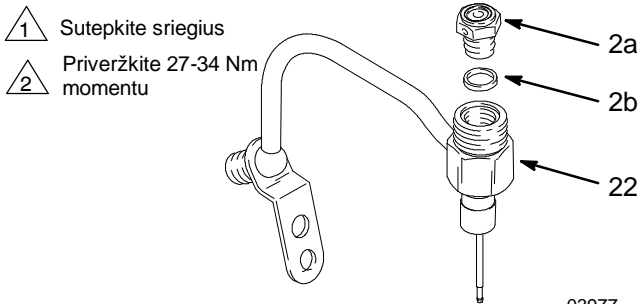
1. Lengvai sutepkite vidines korpuso ertmes (22). Idekite maža tarpikli (2e) taip kad jo briaunos būtų nukreiptos į korpusą vidu. Idekite tarpiklio laikikli (2d) ir užsukite 3,4-4,5 N.m. momentu Žiurekite Pav. 13.

Technine priežiūra



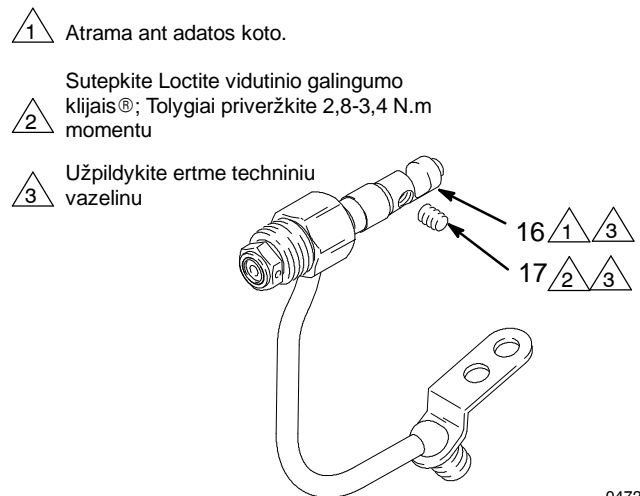
14 pav. _____ 03676

2. Lengvai sutepkite siauresni adatos gala (2c) ir idekite ja i korpusa (22).



15 pav. _____ 03977

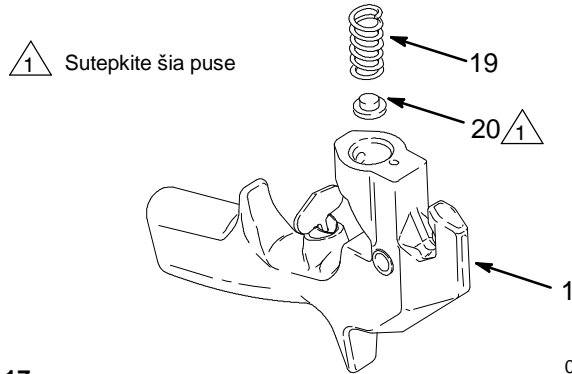
3. Padekite tarpikli (2b) i vožtuvo lizda (2a). Sutepkite vožtuvo lizdo sriegius (2a). Isukite vožtuvo lizda i korpusa (22). Priveržkite 27-34 N.m. momentu. Žiurekite Pav. 15.



16 pav. _____ 04729

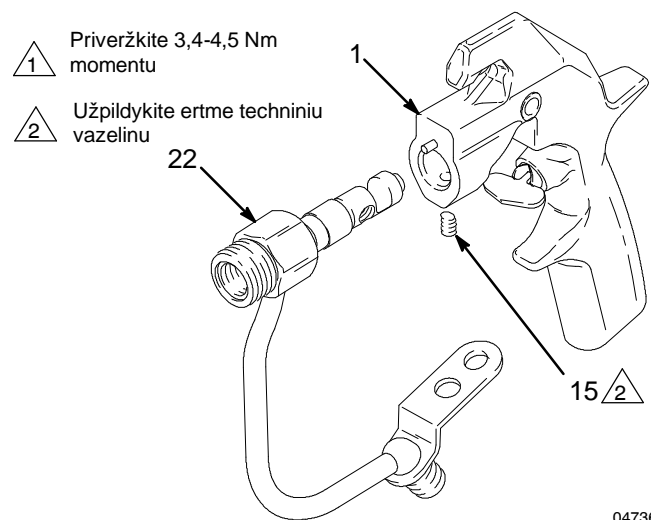
4. Uždekite spyruokles kreiptuva (16) ir atrama ant adatos. Isukite abu nustatymo sraigtus (17) i spyruokles kreiptuva ir tolygiai priveržkite juos 1,1-1,6 N.m. momentu. Pripildykite nustatymo sraigtu ertmes techniniu vazelinu.

12 **308491**



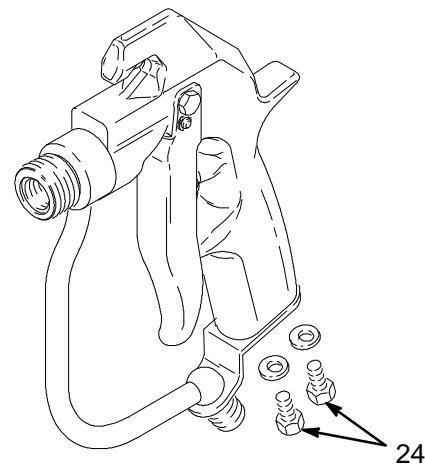
17 pav. _____ 03979

5. Jeigu spyruokle (19) buvo nuimta, sutepkite spyruokles reguliatoriu (20) ir uždekite spyruokle. Idekite spyruokle ir reguliatoriu i pistoleto korpusa (1). Žiurekite Pav. 17.



18 pav. _____ 04736

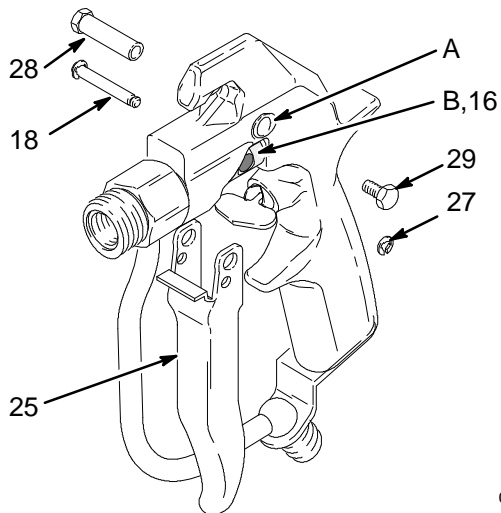
6. Istatykite žarnos korpusa (22) i pistoleto korpusa (1) kad jis gerai užsifikuotu. Užsukite nustatymo sraigtus (15) 3,4-4,5 N.m. momentu. Pripildykite nustatymo sraigtu ertmes techniniu vazelinu. Žiurekite Pav. 18.



19 pav. _____ 04733

7. Užsukite varžtus (24). Žiurekite Pav. 19.

Technine priežiura

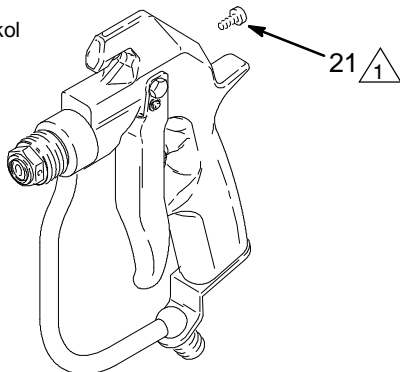


20 pav.

04732

- Uždekite gaiduka (25) ant korpuso. Idekite šerdese (28) i viršutine anga (A) ir priveržkite varžtu (29) kitoje puseje. Uždekite e formos savarža (27) vienoje gaiduko šerdese puseje (18). Istumkite šerdese per apatines gaiduko angas ir per anga (B) spyruokles kreiptuve (16) (jeigu reikia, pasukite spyruokles kreiptuva, kad angos sutaptu). Idekite kita e formos savarža (27). Žiurekite Pav. 20.

1 Sukite varžta kol jis sustos



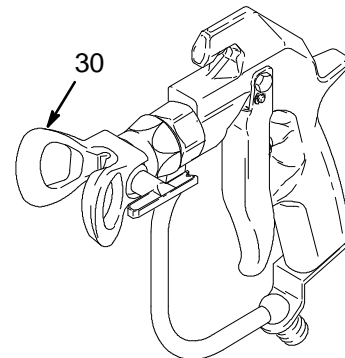
21 pav.

03980

- Jeigu jis buvo nuimtas, uždekite spyruokles itempimo varžta (21) pistoleto gale. Tuomet sukite varžta kol jis sustos. Žiurekite Pav. 21.

Patikrinkite pistoleta prieš jo naudojima

- Užskleskite pistoleto gaiduko saugikli. Prijunkite žarna prie pistoleto. Ijunkite siurbli.
- Atskleiskite gaiduko saugikli. Nukreipkite pistoleta i rezervuara ir paspauskite gaiduka. Paleiskite gaiduka ir isitikinkite kad jis nustoja purkšti ir nera nuoteku.
- Jeigu pistolete yra difuzorius, patikrinkite ji pagal procedura puslapyje 9.
- Uždekite antgalio apsauga (30) prieš pistoleto naudojima.** Žiurekite Pav. 22.

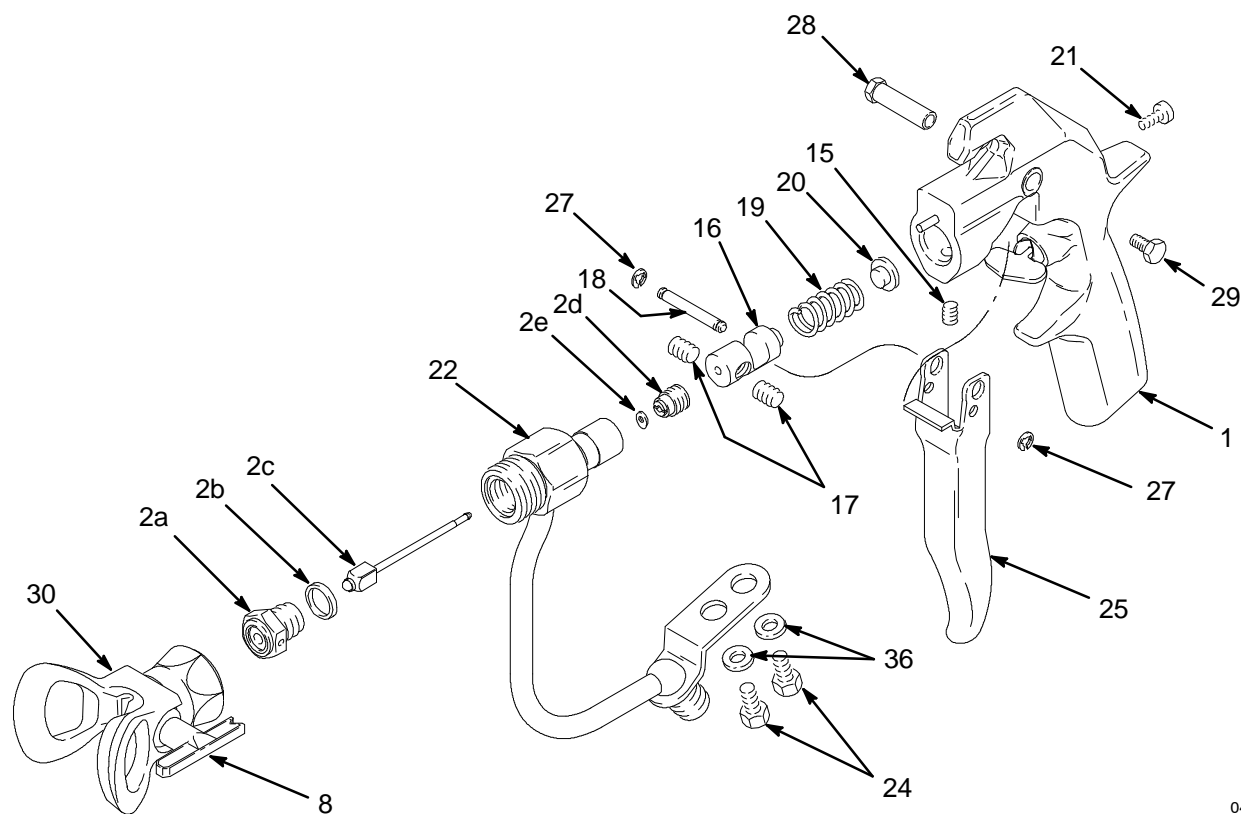


22 pav.

03965

Dalys

Dalies Nr. 241705, B serija
Teksturinis beoris purkštuvas



04730

Ref. No.	Dalies Nr.	Aprašymas	Kiekis	Ref. No.	Dalies Nr.	Aprašymas	Kiekis
1	237680	TEKSTURINIO PISTOLETO KORPUSAS	1	19	102924	SPYRUOKLE	1
2	237260	ADATOS/PURKŠTUVO IR ATRAMOS KOMPLEKTAS (dalys neparduodamos atskirai)	1	20	189990	SPYRUOKLES REGULIATORIUS	1
2a		. VOŽTUVO LIZDAS	1	21	110637	REGULIAVIMO VARŽTAS	1
2b		. TARPINE	1	22	237694	SKYSCIO ŽARNOS KORPUSAS	1
2c		. ADATA	1	24	112774	VARŽTAS, 1/4-20	2
2d		. TARIKLIŲ LAIKIKLIS	1	25	189974	PISTOLETO GAIDUKAS	1
2e		. TARIKLIS	1	27	112410	E FORMOS SAVARŽA	2
8	GHD631	Antgalio jungiklis, dydis 631	1	28	187965	ŠERDESAS	1
15	102207	NUSTATYMO SRAIGTAS, 1/4-20	1	29	203953	VARŽTAS, su šešiakampe galvute hd, 10-24	1
16	189960	SPYRUOKLES KREIPTUVAS	1	30	222674	RINKINYS, ANTGALIO APSAUGA	1
17	112729	NUSTATYMO SRAIGTAS, soc hd	2	34▲	187346	ISPEJIMO LAPAS <i>nera pavaizduotas</i>	1
18	189958	GAIDUKO ŠERDESAS	1	35▲	222385	ISPEJIMO KORTELE <i>nera pavaizduota</i>	1
				36	110755	POVERŽLE, plokščia	2

▲ Papildomus pavoju ir ispejimu lipdukus, etiketes bei korteles galite gauti nemokamai.

Techniniai duomenys

Purkštuko diametras	3,2 mm
Ileidimo angos dydis	1/4 npt(m)
Skyscio vamzdžio vidinis diametras	6,2 mm
Garso rodikliai	
Garso slėgis	84 dB(A)*
Garso galia	93 dB(A)*
*Pamatuotas purškiant vandens pagrindu dažus per 0,031 antgali esant slėgiui 207 bar (20,7MPa) Pagal ISO 3744.	
Sušlampo dalys	Volframo karbidas, 17-4PH pasyvuotas nerudijantis plienas, polipropilenas, polietilenas

Loctite® yra registruotas bendrovės „Loctite“ prekių ženklas.

Matmenys

Didžiausias darbinis slėgis	27,6 MPa (276 bar)
Svoris <i>su antgaliu ir antgalio apsauga</i>	720 g
Ilgis	210 mm
Aukštis	203 mm

„GRACO” garantija ir jos apribojimai

„Graco” garantuoja, kad visa šiame dokumente paminėta iranga, kuri yra pagaminta „Graco” ir kuriai suteiktas „Graco” pavadinimas pardavimo naudoti pirminiam pirkeju dienai yra be medžiaginiu ir gamybiniu defektu. Neskaitant bet kokių „Graco” paskelbtu specialiuju, išplestiniu arba ribotu garantiju, „Graco” isipareigoja dvylika menesiu nuo pardavimo datos suremontuoti arba pakeisti bet kokias dalis, kurias „Graco” nustatys esant su defektais. Ši garantija taikoma tik tuo atveju, jei iranga yra sumontuota, naudojama ir prižiurima pagal „Graco” raštiškas rekomendacijas.

I šios garantijos taikymo sriti nera itraukta ir „Graco” neprisiima atsakomybes už bendra susidevejima ar bet kokius gedimus, žala ar susidevejima, ivykusi del netinkamo sumontavimo, naudojimo, nusitrynimo, korozijos, nepakankamos arba netinkamos priežiuros, aplaidumo, avarijos, irangos pakeitimu arba ne „Graco” komponentu naudojimo. „Graco” taip pat neatsako už gedimus, žala arba susidevejima, kuris ivyko del „Graco” irangos nesuderinamumo su konstrukcijomis, priedais, iranga arba medžiagomis, kurias pateike ne „Graco” arba del netinkamo konstrukciju, priedu, irangos ar medžiagu, kurias pateike ne „Graco”, projektavimo, gamybos, montavimo, naudojimo ar priežiuros.

Ši garantija pagrįsta iš anksto apmoketu irenginio, kuris kliento teigimu yra su defektais, gražinimu „Graco” igaliojamam platintojui, kuris turi patvirtinti defekta, del kurio yra pareikštos pretenzijos. Jei defektas, del kurio pareikštos pretenzijos, patvirtinamas, „Graco” isipareigoja nemokamai ištaisyti defekta arba pakeisti dalis su defektais. Irenginys bus gražintas pirminiam pirkeju iš anksto apmokejus transporto išlaidas. Jei irenginio patikros metu nebus nustatyta jokių medžiaginiu arba gamybiniu defektu, remontas bus atliktas už pagrįsta mokesti, i kuri gali buti itrauktos daliau, darbu ir transportavimo kainos.

ŠI GARANTIJA YRA IŠSKIRTINE IR SUTEIKIAMA VIETOJ BET KOKIŲ KITŲ TIESIOGINIU AR NETIESIOGINIU GARANTIJU, ISKAITANT, TACIAU NEAPSIRIBOJANT PREKIŲ KOKYBES BEI TINKAMUMO KONKRECIAI PASKIRCIAI GARANTIJOMIS.

Vienintele „Graco” prievole ir vienintelis kompensavimo pirkeju budas garantiniu isipareigojimu pažeidimo atveju nustatytas aukščiau. Pirkejas sutinka, kad jis negaus jokių kitų kompensacijų (iskaitant, taciau neapsiribojant, atsitiktine arba netiesiogine žala del prarasto pelno, pardavimo apimcių sumažėjimo, asmenu sužalojimo arba turto sugadinimo ir bet kokia kita atsitiktine arba netiesiogine žala). Bet kokie veiksmai del garantiniu isipareigojimu pažeidimo turi buti pradeti per du (2) metus nuo pardavimo datos.

„GRACO” NESUTEIKIA JOKIŲ GARANTIJU IR NEPRISIIMA ATSAKOMYBES UŽ JOKIAS NETIESIOGINES PREKIŲ KOKYBES AR TINKAMUMO KONKRECIAI PASKIRCIAI GARANTIJAS PRIEDU, IRANGOS, MEDŽIAGU AR KOMPONENTU, KURIUOS „GRACO” PARDUODA, TACIAU NEGAMINA, ATŽVILGIU. Šiu gaminiu, kuriuos „Graco” parduoda, taciau negamina (pvz., elektros varikliu, jungikliu, žarnu ir pan.) atžvilgiu garantija savo nuožiura taiko arba netaiko ju gamintojai. „Graco” apsiima suteikti pirkeju visa pagrįstai reikalinga pagalba pareiškiant pretenzijas del šiu garantiniu isipareigojimu pažeidimu.

„Graco” jokiomis aplinkybėmis neprisiima atsakomybes už netiesiogine, atsitiktine, ypatinga arba šalutine žala, patirta del „Graco” tiekiamos irangos ar bet kokių kitų parduodamų gaminiu arba prekių komplektacijos, darbinu charakteristiku ar naudojimo, nepriklausomai nuo to, ar tai ivyko del sutarties pažeidimo, garantiniu isipareigojimu pažeidimo, „Graco” darbuotoju aplaidumo ar kitu priežasciu.

„GRACO” KLIENTAMS KANADOJE

Šalys patvirtina, kad ju reikalavimu šis dokumentas, kaip ir visi kiti dokumentai, pranešimai ir teisiniai dokumentai, kurie pasirašomi, pateikiami arba sudaromi pagal šį dokumenta arba tiesiogiai ar netiesiogiai su juo susije, butu surašomi anglu kalba. Les parties reconnaissent avoir convenu que la rédaction du présente document sera en Anglais, ainsi que tous documents, avis et procédures judiciaires exécutés, donnés ou intentés à la suite de ou en rapport, directement ou indirectement, avec les procédures concernées.

Visa parašyta ir pavaizduota šiame dokumente medžiaga nusako pakutine informacija apie produkta jos publikacijos metu. Graco palieka sau teise daryti produkto pakeitimus be išankstinio ispejimo.

MM 308491

Graco Pagrindine bustine: Minneapolis
Tarptautines atstovybes: Belgija, Kinija, Japonija, Koreja

**GRACO N.V.; Industrieterrein — Oude Bunders;
Slakweidestraat 31, 3630 Maasmechelen, Belgium
Tel.: 32 89 770 700 - Fax: 32 89 770 777**

ATSPAUSDINTA BELGIJOJE 308491M 1/1995, Peržiureta 4/2005