

G40 Izsmidzināšanas pistole ar gaisu

333196C

LV

Lietošanai tieši darbam ar arhitektūras krāsām un pārklājumiem. Tikai profesionālai lietošanai.

Modelis: 262929, 262932

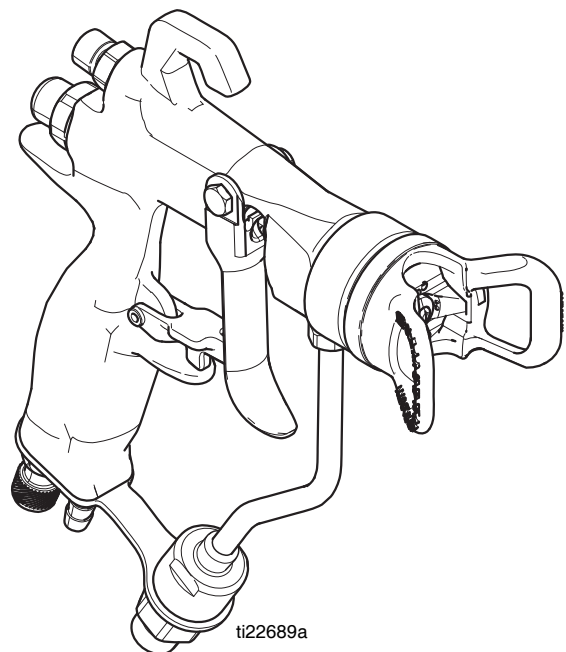
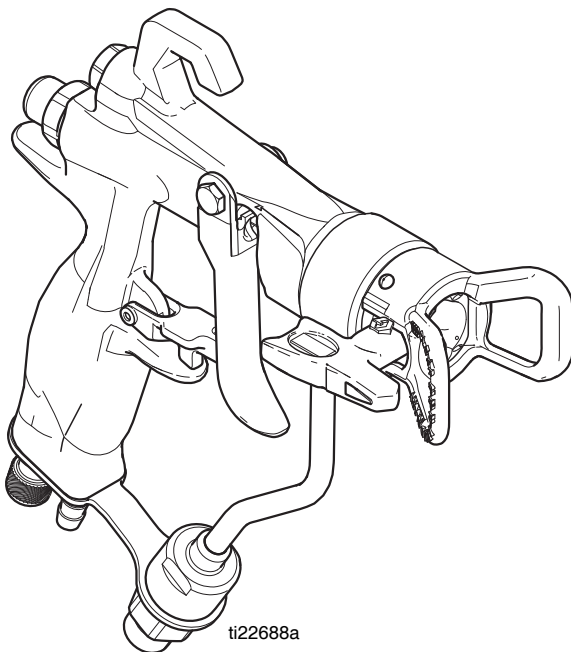
Maksimālais darba spiediens: 4000 psi (280 bar, 28 MPa)

Maksimālais gaisa darba spiediens: 100 psi (7 bari, 0,7 MPa)











SVARĪGAS DARBA DROŠĪBAS INSTRUKCIJAS.

Jūsu izsmidzinātāja instrukciju rokasgrāmatā atrodamas instrukcijas par spiediena atlaišanu, izsmidzinātāja sākotnējo uzpildīšanu un izsmidzināšanu. Ievērojiet šīs instrukcijas.



Brīdinājumi

Tālāk norādītie brīdinājumi attiecas uz šīs iekārtas salikšanu, lietošanu, iezemēšanu, apkopi un remontu. Izsaukuma zīmes simbols pievērš jūsu uzmanību vispārīgajiem brīdinājumiem, bet riska simboli attiecas uz procedūru specifiskiem riskiem. Kad šie simboli ir redzami šīs rokasgrāmatas tekstā vai brīdinājuma uzlīmēs, lai saņemtu informāciju, atgriezieties sadaļā „Brīdinājumi”. Produktam raksturīgie riska simboli un brīdinājumi, kas nav aprakstīti šajā sadaļā, nepieciešamības gadījumā var būt norādīti citās šīs rokasgrāmatas teksta vietās.

 BRĪDINĀJUMS	
  	<p>ĀDAS APSMIDZINĀŠANAS RISKS</p> <p>Augstspiediena šķidrums, kas izplūst no pistoles, cauruma šļūtenē vai plīsušām detaļām, var ievainot ādu. Tas var izskatīties kā neliels iegriezums, tomēr tā ir nopietna trauma, kas var izraisīt amputāciju. Nekavējoties vērsieties pēc medicīniskas palīdzības.</p> <ul style="list-style-type: none"> • Neizsmidziniet, ja nav uzstādīts uzgaļa aizsargs un sprūda aizsargs. • Neizsmidzināšanas laikā izmantojiet sprūda drošības slēdzi. • Nevērsiet pistoli pret citiem cilvēkiem vai kādu sava ķermeņa daļu. • Nelieciet roku uz sprauslas gala. • Neapturiet vai nenovirziet noplūdes ar roku, ķermeni, cimdu vai lupatu. • Pārtraucot izsmidzināšanu, kā arī pirms iekārtas tīrīšanas, pārbaudes vai apkopes veiciet šajā rokasgrāmatā norādīto spiediena atbrīvošanas procedūru. • Pirms darbināt iekārtu, cieši pievelciet visus šķidruma pievades savienojumus. • Katru dienu pārbaudiet šļūtenes un savienojumus. Nekavējoties nomainiet nolietojušās vai bojātās daļas.
   	<p>UZLIESMOŠANAS UN EKSPLOZIJAS RISKS</p> <p>Ugunsnedroši izgarojumi, piemēram, tie, ko rada šķīdinātāji vai krāsas, darbavietā var aizdegties vai uzsprāgt. Lai nepieļautu aizdegšanos vai eksploziju, veiciet tālāk minētās darbības.</p> <ul style="list-style-type: none"> • Izmantojiet iekārtu tikai vietā ar labu ventilāciju. • Novērsiet visus aizdegšanās avotus, piemēram, degļus, cigaretes, pārnēsājamas elektrolampas un plastmasas pilienu uztveršanas pārklājus (statiskās lokizlādes risks). • Darbavietā nedrīkst atrasties gruži, šķīdinātāji, lupatas un benzīns. • Nepievienojiet un neatvienojiet strāvas vadus, kā arī neieslēdziet un neizslēdziet barošanas avotu un apgaismojumu, ja tuvumā ir ugunsnedroši izgarojumi. • Iezemējiet visu iekārtu darbavietā. Skatīt iezemēšanas instrukciju. • Lietojiet tikai iezemētas šļūtenes. • Ielaižot spainī, stingri turiet pistoli pie iezemēta spaiņa malām. Neizmantojiet kausveida ieliktnus, ja vien tie nav antistatiski vai vadītspējīgi. • Ja parādās statiska dzirksteļošana vai jūs sajūtat elektrisku triecienu, nekavējoties pārtrauciet darbību. Neizmantojiet iekārtu, pirms nav noskaidrota un novērsta problēma. • Darbavietā jābūt liesmu slāpētājam darba kārtībā.



BRĪDINĀJUMS



RISKS, NEPAREIZI IZMANTOJOT IEKĀRTU

Nepareiza izmantošana var izraisīt nāvi vai nopietnu savainojumu.

- Neizmantojiet iekārtu, kad esat noguris vai atrodaties narkotiku vai alkohola ietekmē.
- Nepārsniedziet maksimālo darba spiedienu vai temperatūras diapazonu tam sistēmas komponentam, kuram ir viszemākais nominālais lielums. Skatīt **tehniskos datus** visās iekārtas rokasgrāmatās.
- Izmantojiet šķidrumus un šķīdinātājus, kas ir savietojami ar iekārtas daļām, kuras saskaras ar šķidrumu. Skatīt tehniskos datus visās iekārtas rokasgrāmatās. Izlasiet šķidruma un šķīdinātāja ražotāja brīdinājumus. Lai saņemtu pilnīgu informāciju par savu materiālu, izplatītājam vai mazumtirgotājam pieprasiet drošības datu lapas.
- Neatstājiet darbavietu, kamēr iekārta ir pieslēgta elektriskajai strāvai vai tajā ir paaugstināts spiediens.
- Izslēdziet visu aprīkojumu un veiciet **spiediena atbrīvošanas procedūru** laikā, kad aprīkojums netiek izmantots.
- Katru dienu pārbaudiet iekārtu. Nekavējoties salabojiet vai nomainiet nolietoto vai bojātās daļas tikai pret īstām izgatavotāja rezerves daļām.
- Nepārveidojiet iekārtu vai neveiciet tajā izmaiņas. Pārveides un izmaiņu dēļ var tikt atcelti aģentūras apstiprinājumi un radīts drošības apdraudējums.
- Pārliedzieties, ka viss aprīkojums atbilst nomināliem un ir apstiprināts izmantošanai vidē, kādā to lietojat.
- Izmantojiet iekārtu tikai tam nolūkam, kam tā paredzēta. Lai saņemtu informāciju, vērsieties pie sava izplatītāja.
- Nepieļaujiet, ka šļūtenes un kabeli atrodas satiksmes joslās, uz asām šķautnēm, kustīgu daļu un karstu virsmu tuvumā.
- Nesamezgliojiet vai pārāk nesalociet šļūtenes, kā arī neizmantojiet šļūtenes, lai vilktu iekārtu.
- Neļaujiet bērniem un dzīvniekiem uzturēties darba vietā.
- Saskaņojiet ar visiem spēkā esošajiem darba drošības noteikumiem.



ZEM SPIEDIENA ESOŠU ALUMĪNIJA DAĻU RADĪTAIS RISKS

Tādu šķidrumu izmantošana, kuri nav saderīgi lietošanai ar alumīniju zem spiediena esošā aprīkojumā, var radīt nopietnu ķīmisku reakciju un aprīkojuma iepīšanu. Šī brīdinājuma neievērošanas sekas var būt nāve, nopietna trauma vai īpašuma bojājums.

- Neizmantojiet 1,1,1-trihloretāna, metilēna hlorīda un citus halogenētus oglekļa oksīdus vai šķidrumus, kas satur šādus šķīdinātājus.
- Daudzu citu šķidrumu sastāvā var būt ķīmiskas vielas, kas reaģē ar alumīniju. Noskaidrojiet savietojamību pie savu materiālu piegādātāja.

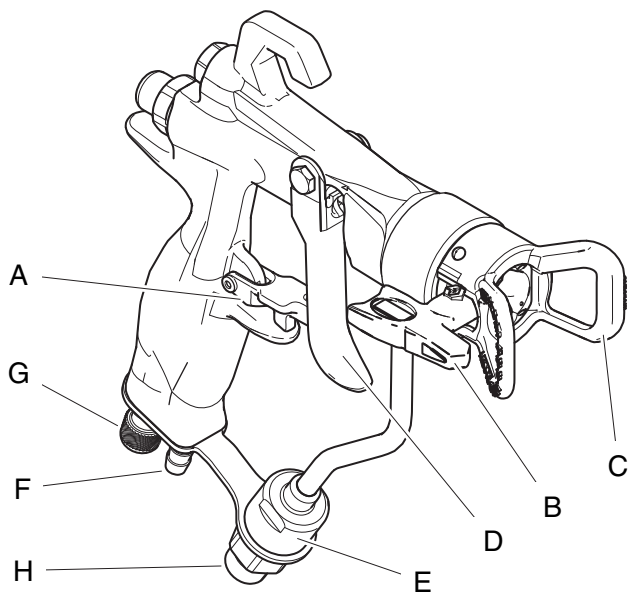


INDIVIDUĀLIE AIZSARDZĪBAS LĪDZEKĻI

Atrodoties darba zonā, izmantojiet piemērotu aizsargaprīkojumu, lai novērstu nopietnus ievainojumus, piemēram, acu traumas, dzirdes zudumu, toksisku izgarojumu ieelpošanu un apdegumus. Tālāk minēti daži no aizsarglīdzekļiem.

- Aizsargbrilles un dzirdes aizsardzības līdzekļi.
- Respiratori, aizsargapģērbs un cimdi saskaņā ar šķidrumu un šķīdinātāja ražotāja ieteikumiem.

Komponentu identifikācija



Ats.	Apraksts
A	Sprūda drošības slēdzis
B	Spraustas uzgalis
C	Drošības RAC aizsargs
D	Sprūds
E	Filtrs/filtra apvalks
F	Gaisa šļūtenes savienojums
G	Gaisa regulēšanas vārsts
H	Šķidruma šļūtenes savienojums

Spiediena atlaišanas procedūra



???? ???? π?? ?????????????? ???? ?? ??????? π??π?? ??
 ?????????? ?? ?????????? ?????????? π???????

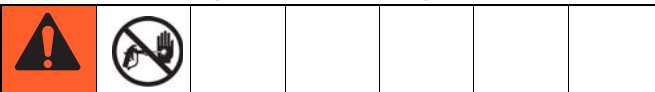


Spiediens šajā iekārtā saglabājas tikmēr, līdz to manuāli pazemina. pazemina. Lai izvairītos no traumām, ko var izraisīt saspiests šķidrums, piemēram, izkļūšana cauri ādai, šķidruma izšļakstīšanās un spiediena radīta daļu kustēšanās, veiciet spiediena atbrīvošanas procedūru, kad beidzat izsmidzināšanu un pirms sākat iekārtas tīrīšanu, pārbaudi vai apkopi.

1. Uzlieciet trigeru aizsargu. Izslēdziet (OFF) barošanu un pagrieziet spiediena regulatoru uz zemāko spiediena līmeni.
2. Noņemiet trigeru aizsargu. Turiet pistoli pie iezemčta metāla skalošanas spaiņa sāna. Ieslēdziet pistoli virzot to spainī lai atlaistu spiedienu.

*Ja jums šķiet, ka izsmidzināšanas uzgalis vai šūtene ir aizsprostota vai ka spiediens pēc augšminēto soļu izpildīšanas nav pilnīgi noņemts, vispirms **ĪOTI LĢNI** atļaidiet uzgaļa aizsarga fiksācijas uzgriezni vai šūtenes gala savienotāju, lai pakāpeniski noņemtu spiedienu, pēc tam atļaidiet pilnīgi. Izīriet šūtenes vai uzgaļa aizsprostojumu.*

Pistoles trigeru aizsargs



Lai aizsargātos no ievainojumiem tad, kad pistole netiek izmantota, vienmēr uzlieciet trigeru aizsargu, ja iekārta tiek izslēgta vai atstāta bez uzraudzības.

Trigeru aizsargs uzlikts (nav izsmidzināšanas)



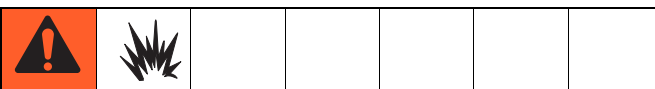
ti6581a

Trigeru aizsargs noņemts (izsmidzināšana)



ti6582a

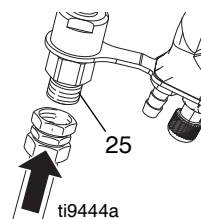
Salikšana



Pārļiecinieties, ka izsmidzinātājs ir izslēgts, strāvas vads izvilkts no barošanas avota kontaktozētes un trigeru aizsargs ir uzlikts. Skatiet jūsu izsmidzinātāja instrukciju rokasgrāmatas instrukcijas par izsmidzinātāja sākotnējo uzpildīšanu un izsmidzināšanu.

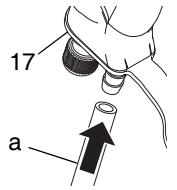
Pievienojiet pistoli pie izsmidzinātāja

1. Pievienojiet šķidruma šļūteni ieklūdes stiprinājumam (25) vai pistolei.



ti9444a

2. **PIEZĪME.** Pirmo reizi sagatavojot pistoli izsmidzināšanai, caurspīdīgā sarkanā gaisa šļūtene jānogriež vēlamajā garumā. Izsmidzināšanai ar gaisu pistoles gaisa ieklūdes stiprinājumam (17) pievienojiet gaisa padeves šļūteni (a).



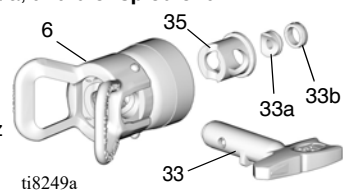
3. Gaisa un šķidruma padeves šļūtenju otru galu pievienojiet izsmidzinātājam. Lai droši pievilktu visus savienojumus, izmantojiet divas atslēgas (skat. izsmidzinātāja iestatīšanas instrukciju izsmidzinātāja ekspluatācijas rokasgrāmatā).

Pievienojot uzgali (33) un aizsargu (6) pie pistoles



1. Ja iekārta nesen tika darbināta, **atļaidiet spiedienu.**

2. Ievietojiet ligzdas korpusu (35) aizsargā (6).
3. Ielieciet slēdža uzgali (SwitchTip) (33).
4. Iestipriniet blīvījumu (33b) uz ligzdas (35a) un iestipriniet ligzdas korpusā (25). Izmantojiet melno blīvījumu ūdenskrāsām un oranžo šūdinātājam un materiāliem uz eļļas bāzes.



ti8249a

5. Novietojiet aizsargu (6) uz pistoles gala. Pievelciet ar roku.



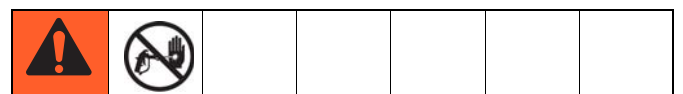
Plakanais uzgalis 33

Ja jūs pamaniet šķidruma noplūdi no pistoles priekšgala, nomainiet ligzdu (33a) un/vai atkārtoti noblīvējiet aizsarga uzgriezni.

Ekspluatācija

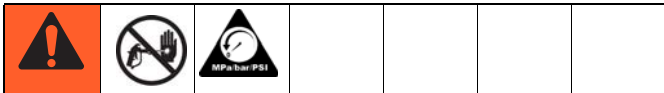
Piezīme: Sekojošās instrukcijas attiecas uz pistolēm, kuras, lieto ar Graco's FinishPro izsmidzinātājiem. Skatīt izsmidzinātāja lietošanas rokasgrāmatu. Ja jūs izmantojiet citu izsmidzinātāju, skatiet jūsu iekārtas instrukciju rokasgrāmatu.

Izmantojot FinishPro II 295 modeļa izsmidzinātāju, gaisa regulēšana paredzēta tikai pie pistoles. FinishPro II 395 un 595 modelim nodrošināta papildu gaisa regulēšana pie smidzinātāja.



1. Noņemiet trigeru aizsargu (1a).
2. Pārļiecinieties, ka bultveida uzgalis (33) vērsts uz priekšu (izsmidzināšana).
3. Turiet pistoli perpendikulāri un apmēram 12-collas (304 mm) no virsmas. Vispirms kustīniet pistoli, tad pavēlciet pistoles trigeru (3) lai smidzinātu testa paraugu.
4. Vienmēr turiet pistoli taisnā leōī pret virsmu. Neveidojiet ar pistoli loku. Tas izraisīs nevienmērīgu šķidruma pārklājumu. Lai iegūtu vienmērīgu galīgo apstrādi, veiciet vienveidīgus, vienmērīgus pistoles gājienus ārpusm pa apsmidzināmo objektu ar 50% iepriekšējās joslas pārklājumu.

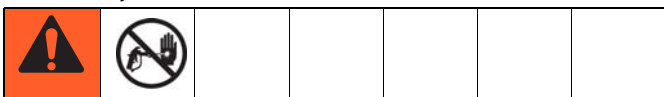
Aizsprostojuma tīrīšana



1. **Atļaidiet spiedienu.** Uzstādiet trigeru aizsargu (1a).
2. **Tikai modeļiem ar plakano uzgali:** noņemiet un notīriet aizsargu un uzgali.
3. Grieziet uzgali (33) 180°. Noņemiet trigeru aizsargu (1a). Izsmidziniet ar pistoli spainī vai zemā lai izskalojtu aizsprostojumu.
4. Uzlieciet trigeru aizsargu (1a). Pagrieziet atpakaļ uzgali (33) par 180° uz izsmidzināšanas stāvokli.

Izsmidzināšana

Skatiet jūsu izsmidzinātāja instrukciju rokasgrāmatu. Sekojošās instrukcijas attiecas uz pistolēm, kuras, lieto ar Graco's FinishPro izsmidzinātājiem.



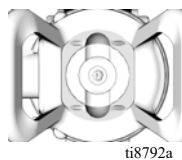
Izsmidzināšana ar gaisu

1. Iestatiet izsmidzinātāja funkcijas izvāles slēdzi stāvoklī **AIRLESS (BEZGAISA)** izsmidzināšana.
2. Atveriet pistoles gaisa spiediena regulatoru līdz galam.
3. Sagatavojiet sūkni atbilstoši sagatavošanas instrukcijai, kas sniegta izsmidzinātāja ekspluatācijas rokasgrāmatā.
4. Pagrieziet izsmidzinātāja ūdens spiediena regulatoru uz augstāko spiediena līmeni.
5. Noņemiet trigeru aizsargu (1a). Izsmidzinot ar pistoli, grieziet izsmidzinātāja ūdens spiedienu uz leju, līdz jūs pamaniet izsmidzināšanas rakstā notecējumus.
6. Apturiet izsmidzināšanu ar pistoli.
7. Iestatiet izsmidzinātāja taustiņslēdzi uz **AA (ar gaisu)** izsmidzināšana.
8. Ieslēdziet pistoli. Izsmidzinot palieliniet izsmidzinātāja gaisa spiediena regulatora iestatījumu, līdz notecējumi pazūd.
9. Izmantojiet pistoles gaisa regulatoru lai smalkāk pieregulātu izsmidzināšanas rakstu.

Bezgaisa izsmidzināšana

1. Iestatiet izsmidzinātāja funkcijas izvāles slēdzi stāvoklī **AIRLESS (BEZGAISA)** izsmidzināšana.
2. Sagatavojiet sūkni atbilstoši sagatavošanas instrukcijai, kas sniegta izsmidzinātāja ekspluatācijas rokasgrāmatā.
3. Sāciet ar viszemāko izsmidzinātāja spiediena ieregulējumu.
4. Izsmidziniet testa paraugu. Pakāpeniski palieliniet izsmidzinātāja spiedienu, līdz jūs iegūstiet blīvu izsmidzinājuma paraugu bez sabiezējumiem gar apmalēm. Izmantojiet mazāka izmēra uzgali, ja ar spiediena regulēšanu vien nevar novērst apmales.

Piezīme: Ja jūs iegūstiet neregulāru izsmidzināšanas rakstu, iztīriet gaisa atvēršumus ar ūdens tīrītāju un mīkstu suku vai zobu bakstāmo. Neizmantojiet metāla instrumentus lai iztīrītu gaisa vāciņa atvēršumus, jo tādā veidā tos var saskrāpēt. Saskrāpējumi var izkropļot izsmidzināšanas rakstu.



Apkope



Pirms jūs veiciet jebkādu pistoles apkopi, izlasiet visus brīdinājumus uz šīs rokasgrāmatas priekšējā vāka **atļaidiet spiedienu**, lappuse 4.

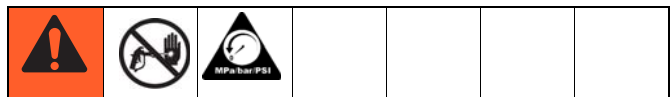
Ikdienas apkope

Izskalojiet pistoli pēc katras darba maiņas un uzglabājiet sausā vietā.

Neiegremdējiet pistoli vai jebkādas daļas ūdenī vai tīrīšanas šķīdinātājos.

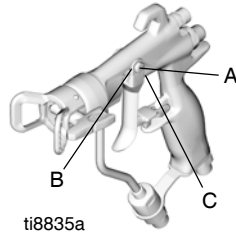
- Nevērsiet pistoli augšup kad veicat tās tīrīšanu.
- Neslaukiet pistoli ar drēbi, kas samērcēta šķīdinātājā; izgrieziet sausu pārpalikumu.
- Šķīdinātājs, kas palicis pistoles gaisa kanālos var izraisīt sliktas kvalitātes krāsas apdari. Nepielietojiet nekādu tīrīšanas paņēmieni, kas varētu pieļaut šķīdinātāja iekūšanu pistoles gaisa kanālos.

Skalošana un tīrīšana



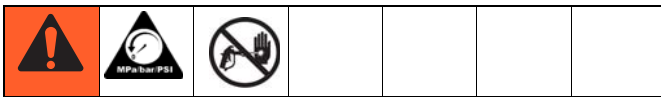
- Izskalojiet pistoli pirms mainiet krāsas, pirms uzglabāšanas un pirms pistoles labošanas.
 - Skalojiet pie viszemākā iespējamā spiediena. Pārbaudiet vai savienotājos nav noplūdes un pievelciet, ja ir nepieciešams.
 - Izskalojiet ar ūdeni, kas ir savietojams ar smidzināmo ūdeni un iekārtas saslāpīnāmām daļām.
1. **Spiediena atļaišana**, lappuse 4. Atvienojiet izsmidzinātāju no kontakrozetes.
 2. Noņemiet uzgali (33) un aizsargu. (6).
 3. Atvienojiet melno gaisa padeves šūteni no pistoles.
 4. Izņemiet izsmidzinātāja sifona cauruļu komplektu no krāsas un ievietojiet skalošanas šūteni. Skatiet tīrīšanas instrukcijas izsmidzinātāja ekspluatācijas rokasgrāmatā 311905.
 5. Iespraudiet izsmidzinātāja strāvas vadu kontakrozetē. Iestatiet izsmidzinātāja funkcijas izvāles slēdzi stāvoklī AIRLESS.
 6. Lēnām palieliniet spiedienu. Virziet pistoli uz leju iezemētā metāla tvertņā. Pavelciet pistoles trigeri un izskalojiet pistoli ar ūdeni, kamēr visas ūdens atliekas ir izvadītas no pistoles kanāliem.
 7. Iestatiet izsmidzinātāja funkcijas izvāles slēdzi stāvoklī OFF.
 8. **Spiediena atļaišana**, lappuse 4.
 9. Atvienojiet ūdens padeves šūteni no pistoles.
 10. Ja ir nepieciešams noņemt izkļūstāju (5) lai to iztīrītu, ieslēdziet pistoli, kamēr jūs noņemiet izkļūstāju ar pistoles instrumentu (30).
 11. Iemērciet saru suku mīksto galu savietojamā šķīdinātājā. **Nemērcējiet ilgstoši suku saru šķīdinātājā un neizmantojiet stiepiņu suku.**
 12. Kad pistole vērsta uz leju, notīriet pistoles priekšdaļu ar mīkstu sasu suku un šķīdinātāju.
 13. Berziet uzgali (33) un aizsargu (6) ar mīkstu sasu suku. Lai iztīrītu gaisa vāciņa atvēršumus, izmantojiet mīkstu instrumentu, piemēram, zobu bakstāmo, lai izvairītos no kritisko virsmu bojāšanas. Pūtiet gaisu caur izsmidzinātāja uzgali, lai pārliecinātos, ka atvere ir tīra.

- Ja izkļiedētājs (5) bija ticis noņemts, ieslēdziet izsmidzinātāju tad, kad jūs uzlieciet atpakaļ izkļiedētāju ar pistoles instrumentu (30). Stingri pievelciet izkļiedētāju lai iegūtu labu blīvījumu. Pievelciet līdz 155-165 collām-mārciņām (18-19 N.m). Ja pievilkšana veikta pareizi, apmale apakšā būs izvirzīta ārā no pistoles.
- levietojiet uzgali (33) un aizsargu (6) uz pistoles, lappuse 5.
- Izmantojot īfīdinātājā samcrocētu mīkstu audumu, notīriet pistoles ārpusi.
 - Pēc tīrīšanas, katru nedēļu saeītojiet sekojošas daīas ar smcŗvielu 111265.
 - Trīgera ārnīra tapu (A)
 - Abas pistoles puses, kur trīgeris saskaras ar pistoli (B)
 - Āīdruma adatas asi, aiz trīgera (C)



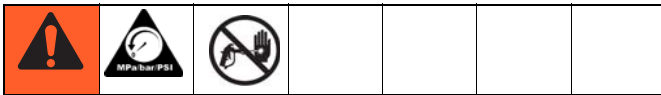
Filtra (24)

tīrīšana/nomaiņa



- Atļaidiet spiedienu**, lappuse 4. Uzlieciet trīgera aizsargu (1a).
- Atskrūvējiet āīdruma iepļūdes stiprinājumu (25).
- Izāemiet iekācjo āīdruma filtru (24).
- Iztīriet filtru ar mīkstu saru suku un savietojamu āīfīdinātāju. Apskatiet filtru un ja tas bojāts, nomainiet to.
- levietojiet iekācjo āīdruma filtru (24) āīdruma caurules pamatnē (16).
- leskrūvējiet āīdruma iepļūdes stiprinājumu (25) caurules pamatnē. Pievelciet līdz 175-185 collām-mārciņām (20-21 N•m).

Remonts



Līgzdas laboāana

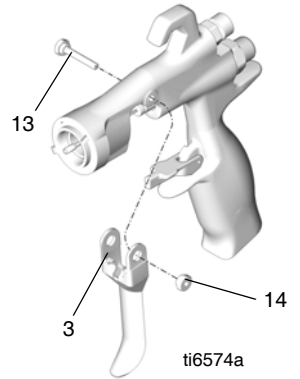
Izmantojiet karbīda līgzdas remonta komplektu - 249456. Lai iegūtu labākus rezultātus izmantojiet visas jaunās komplektā esoāas daīas.

- Atļaidiet spiedienu**, lappuse 4. Atvienojiet āīdruma un gaisa āīūtenes no pistoles.
- Noāemiet aizsargu (6) un izsmidzināšanas uzgali (33).
- Ieslēdziet pistoli lai izvīlktu adatas korpusu ārā no līgzdas kad jūs izskrūvējiet izkļiedētāju (5) no pistoles korpusa (1), ar pistoles instrumentu (30).
- Apskatiet o-gredzenus (5e, 5f, un 6a) attīecīgajās vietās. Uzmanīgi izāemiet o-gredzenus no izkļiedētāja korpusa (5a) un nomainiet, ja tas nepiecieāams.
- Izāemiet līgzdas uzgriezni (5d), līgzdu (5c) un līgzdas starpliku (5b) izmantojot 5/32 collas seāstūra uzgrieāu atslēgu.
- Apskatiet līgzdu (5c) un līgzdas starplīku (5b) un nomainiet, ja tas nepiecieāams.
- levietojiet atpakaī līgzdas starplīku (5b) līgzdu (5c) un līgzdas uzgriezni (5d). Pievelciet līdz 45-50 collām-mārciņām (5,0-5,6 N•m). Pārļiecinieties, ka uzgrieznis nav pievīlīts par stipru.

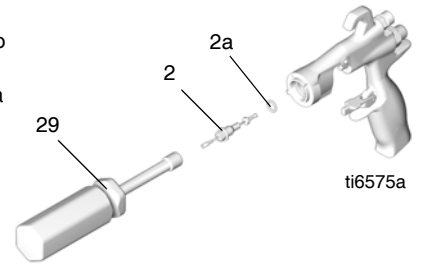
- levietojot atpakaī karbīda līgzdu (5c), līgzdas konusveīdīgam galam jābūt pavcŗstam uz pistoles uzgali.

Adatas laboāana (2)

- Atļaidiet spiedienu**, lappuse 4. Noāemiet izkļiedētāju (5), skatiet Līgzdas laboāana, lappuse 7.
- Izāemiet trīgera ārnīra tapas uzgriezni (14), ārnīra tapu (13), un trīgeri (3) izmantojot pistoles instrumentu (30) un uzgrieāu skrūvējamo (29).

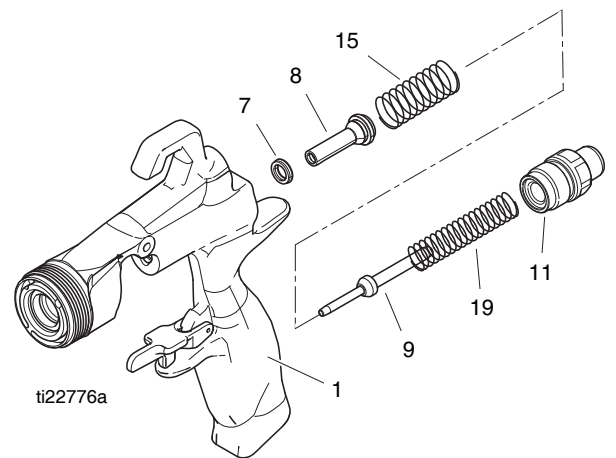


- Izāemiet āīdruma adatas mezglu (2) no pistoles priekāpuses izmantojot uzgrieāu skrūvēšanas instrumentu (29). Ja adata ir salocījusies vai ir bojāta, vai arī blīvījums ir nodīlis vai ir nopļūde, nomainiet visu adatas mezglu. Ja ir nepiecieāama nomaiņa, pārļiecinieties, ka ir izāemts o-gredzens (2a) jo tas var iestrēgt pistoles korpusa iekāpusē.



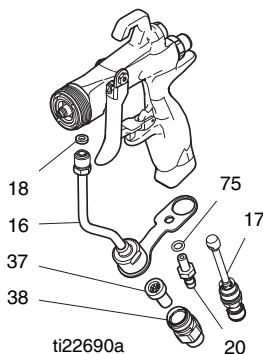
Gaisa vārsta laboāana (8)

- Noskrūvējiet atsperes vāciāu (11) no pistoles korpusa aizmugures (1) izmantojot pistoles instrumentu (30). Izāemiet divas atsperes (15 un 19), asi (9), un līgzdu (10).
- Spīdīet gaisa vārsta mezglu (8) ārā pa pistoles aizmuguri.
- Apskatiet u-vāciāu (7) pistoles korpusā (1). Ja u-vāciāā ir nodīlis vai ir nopļūde, rūpīgi noāemiet u-vāciāu no pistoles korpusa priekāpuses, izmantojot irbuli.



Ēidruma caurules nomaīda (16)

1. Noņemiet gaisa iepļūdes stiprinājumu (17) izmantojot pistoles instrumentu (30) un izņemiet skrūvi (20) izmantojot 3/16 collas seðstūra uzgrieþu atslēgu.
2. Atskrūvējiet ēidruma iepļūdes stiprinājumu (25). Noņemiet un iztīriet vai nomainiet iekðçjo ēidruma filtru (24).
3. Izskrūvējiet ēidruma caurules savienotāju (16a) no ēidruma iepļūdes. Rūpīgi noņemiet starpliku (22).

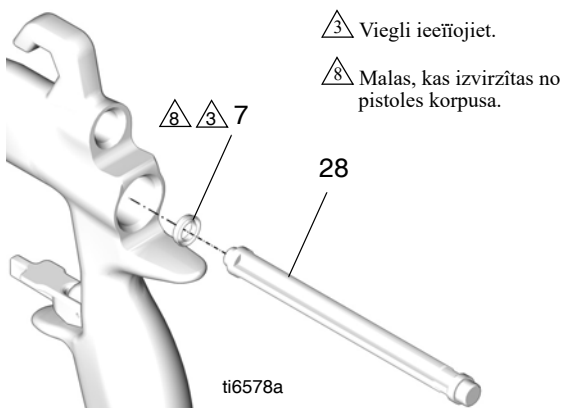


Plakana uzgaīa pārejas komplekts (Kā opcija)

Plakana uzgaīa pārejas komplekts īauj AAM plakanos uzgaīus izmantot ar ðo pistoli. Daīas numurs pasūtīt 288514.

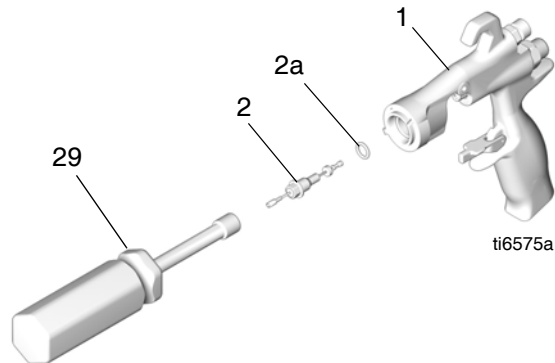
Salikðana kopā

1. Ievietojiet caurules starpliku (22) pistolē. Pievelciet ar roku ēidruma caurules savienotāju (16a) pistoles ēidruma iepļūde. Pretvīas gaisa iepļūdes stiprinājumam (17) un skrūvei (20). Pievelciet ēidruma caurules savienotāju līdz 150-160 collām-mārciðām (17-18 N•m). Pievelciet gaisa iepļūdes stiprinājumu līdz 175-185 collām-mārciðām (20-21 N•m). Pievelciet ēidruma caurules skavas skrūvi līdz 50-60 collām-mārciðām (6-7 N•m).
2. Ievietojiet iekðçjo ēidruma filtru (24) ēidruma caurules pamatņē (16). Skrūvējiet ēidruma iepļūdes stiprinājumu (25) caurules pamatņē. Pievelciet līdz 175-185 collām-mārciðām (20-21 N•m).
3. Uzlieciet jaunu u-vāciðu (7) uz blīvējuma ievietoðanas instrumenta (28), ar u-vāciða malām uz instrumentu. Spiediet u-vāciðu pistoles aizmugurē līdz jūs saījūtiē noteiktu slēdzēja krakðī.



4. Saeīojiet gaisa vārsta mezgla priekðçjo galu (8). Uzmanīgi bīdiē gaisa vārsta mezgla pistoles aizmugurē, stumjot cauri u-vāciðam (7), cik tālu tas ieslīd. Esiet uzmanīgs, nesabojājiet u-vāciðu.
5. Bīdiē līgzdu (10) uz ass (9). Pārlicinīeties, ka līgzdas konusveidīgais gals pavērsts uz ass resnāko galu. Uzmanīgi iespiediet asi (9) un līgzdu (10) gaisa vārstā (8).
6. Ievietojiet divas atsperes (15 un 19). Ieskrūvējiet atsperes vāciðu (11) pistoles korpusa aizmugurē. Pievelciet līdz 175-185 collām-mārciðām (20-21 N•m).

7. Viegli ieeīojiet adatas mezgla o-gredzenus un asi, kur slīd blīvējums. Pārlicinīeties, ka o-gredzens (2a) ir savā vietā pistoles korpusā (1).
8. Iestiprinīē ēidruma adatas mezgla (2) pistoles priekðpušē. Izmantojiet uzgrieþa skrūvējamo (29) lai ieskrūvētu ēidruma adatas mezgla pistoles korpusā (1) un pievelciet līdz 50-60 collām-mārciðām (6-7 N•m).



9. Ievietojiet trigeri (3), ðarnīra tapu (13), un uzgriezni (14). Izmantojiet maza nospiegojuma vītnes fiksatoru un pārlicinīeties, ka ēidruma adatas mezgla bronza daīa (2) ir aiz trigera. Saeīojiet ðarnīra tapu abās pusēs kur trigeris saskaras ar tapu un saeīojiet izcilni pistoles abās pusēs, kur trigeris saskaras ar pistoles korpusu. Pievelciet uzgriezni līdz 20-30 collām-mārciðām (2-3 N•m).
10. Ieslēdziet izsmidzinātāju lai vilktu adatu atpakaī, kamēr jūs skrūvējiet izklieðtāja mezgla (5) pistoles korpusā (1) izmantojot pistoles instrumentu (30). Pievelciet līdz 155-165 collām-mārciðām (18-19 N•m). Ja pievilkðana veikta pareizi, apmale apakðā būs izvirzīta ārā no pistoles.
11. Pievienojiet aizsargu (6) un izsmidzināðanas uzgali (33), lappuse 5.

Tulkotās rokasgrāmatas

Spanish - 333183	Estonian - 333195
French - 333184	Latvian - 333196
Dutch - 333185	Lithuanian - 333197
German - 333186	Polish - 333198
Italian - 333187	Hungarian - 333199
Turkish - 333188	Czech - 333200
Greek - 333189	Slovakian - 333201
Croatian - 333190	Portuguese - 333202
Danish - 333191	Finnish - 333203
Chinese - 333192	Swedish - 333204
Japanese - 333193	Norwegian - 333206
Korean - 333194	Russian - 333207

Rokasgrāmatu tulkojumus var iegūt pie izplatītāja vai, apmeklējot tīmekļa vietni www.graco.com.

Tehniskie dati

G40 Izsmidzināšanas pistole ar gaisu		
	US	Metric
Maksimālais ūīdsuma darba spiediens	4 000 psi	28 MPa, 280 bari
Maksimālais gaisa darba spiediens	100 psi	0,7 MPa, 7 bari
Maksimālā ūīdsuma darba temperatūra	110°F	43°C
Ūīdsuma ieplūde	1/4–18 npsm (amerikāņu normālā cilindriskā cauruīu vītne)	
Gaisa ieplūde	1/4-18 npsm (amerikāņu normālā cilindriskā cauruīu vītne)	
Pistoīes svārs	16 unces	450 grāmi
Skaōas spiediens*: 20 psi (140 kPa, 1,4 bari)	66,9 dB(A)	
Skaōas spiediens*: 100 psi (0,7 kPa, 7 bari)	80,0 dB(A)	
Skaōas jauda*: 20 psi (140 kPa, 1,4 bari)	76,8 dB(A)	
Skaōas jauda *: 100 psi (0,7 kPa, 7 bari)	89,9 dB(A)	
Saslapināmās daīas	Nerūsējošāis tērauds, karbīds un polietilēns ar īoti augstu molekulāro svaru, Acetāls (Acetal), PTFE, Neilons, fluorelastomers	

*Visi mēģrījumu rādījumi iegūti, kad ventilatora vārsts pilnīgi noslēgts, (pilns ventilācijas apjoms) pie 20 psi (140 kPa, 1,4 bari) un 100 psi (0,7 kPa, 7 bari) un pie nosacītas operatora atrašanās vietas. Skaōas jauda pārbaudīta atbilstoši ISO 9614-2.

Graco standarta garantija

Graco garantē sākotnējam pircējam un izmantotājam visa šajā rokasgrāmatā minētā aprīkojuma, ko ražojis Graco un kas marķēts ar šī uzņēmuma nosaukumu, materiālu un apdares kvalitāti iegādes datumā. Neskaitot kādu īpašu, pagarinātu vai ierobežotu garantiju, ko publicējis Graco, Graco divpadsmit mēnešu laikā pēc iegādes datuma salabos vai nomainīs jebkuru aprīkojuma daļu, kuras bojājumu Graco būs konstatējis. Šī garantija ir spēkā tikai tad, ja aprīkojums ir uzstādīts, izmantots un uzturēts atbilstoši Graco rakstiskajiem ieteikumiem.

Šī garantija neattiecas uz vispārēju nodilumu un nolietojumu, jebkādiem darbības traucējumiem, kas radušies nepareizas uzstādīšanas, nepareizas izmantošanas, noberzuma, korozijas, nepiemērotas vai nepareizas apkopes, nolaidības, nelaimes gadījuma, izmaiņu vai daļu nomainas ar detaļām, ko nav izgatavojis Graco, rezultātā, un Graco par to nebūs atbildīgs. Graco nebūs atbildīgs arī par nepareizu darbību, bojājumu vai nodilumu, kas radies dēļ Graco aprīkojuma nepiemērotības tām struktūrām, piederumiem, aprīkojumam vai materiāliem, ko nav piegādājis Graco, vai dēļ to struktūru, piederumu, aprīkojuma vai materiālu, ko nav piegādājis Graco, nepareizas konstrukcijas, izgatavošanas, uzstādīšanas, darbības vai apkopes.

Šīs garantijas ietvaros tiek izvirzīts nosacījums, ka šķietami defektīvais aprīkojums, iepriekš samaksājot par atpakaļnosūtīšanu, jānogādā norādītā bojājuma pārbaudei pie kāda pilnvarota Graco izplatītāja. Ja norādītais defekts būs apstiprinājies, Graco jebkuru bojāto detaļu salabos vai nomainīs bez maksas. Aprīkojums tiks nosūtīts atpakaļ sākotnējam pircējam viņa iepriekš apmaksātajā piegādes veidā. Ja aprīkojuma pārbaudes rezultātā netiks konstatēts nekāds materiāla vai apdares defekts, tad remonts tiks veikts par saprātīgu samaksu, kas var ietvert maksu par detaļām, darbu un transportēšanu.

ŠĪ GARANTĪJA IR EKSKLUZĪVA UN PIEMĒROJAMA VISU CITU, TIEŠU VAI NETIEŠU, GARANTĪJU VIETĀ, IESKAITOT, BET NEAPROBEŽOJOTIES AR, KOMERCĀRĪBAS GARANTĪJU VAI PIEMĒROTĪBAS GARANTĪJU NOTEIKTAM MĒRĶIM.

Graco vienpersonisks pienākums un pircēja vienīgais tiesiskās aizsardzības līdzeklis būs iepriekš norādītais. Pircējs piekrīt, ka nebūs pieejami nekādi citi tiesiskās aizsardzības līdzekļi (ieskaitot, bet neaprobežojoties ar tiem, nejaušus vai izrietošus bojājumus par zaudētu peļņu, nenotikušus darījumus, traumas vai īpašuma bojājumu vai kādu citu nejausu vai izrietošu zaudējumu). Jebkuras prasības par garantijas noteikumu pārkāpšanu jāizvirza divu (2) gadu laikā no pārdošanas datuma.

GRACO NEDOD NEKĀDU GARANTĪJU UN ATSAUC VISAS NETIEŠĀS KOMERCĀRĪBAS UN PIEMĒROTĪBAS ZINĀMAM MĒRĶIM GARANTĪJAS, KAS SAISTĪTAS AR PIEDERUMIEM, APRĪKOJUMU, MATERIĀLIEM VAI SASTĀVDAĻĀM, KO PĀRDOD, BET NERAŽO GRACO. Uz lietām, kuras pārdod, bet neražo Graco (teiksim, elektromotoriem, slēdžiem, šļūtenēm utt.), attiecas to ražotāju garantija, ja tāda ir. Graco sniegs pircējam pamatotu palīdzību prasības iesniegšanai par šo garantiju pārkāpšanu.

Graco nekādā gadījumā nebūs atbildīgs par Graco piegādātā aprīkojuma vai tā apdares un veiktspējas vai jebkuru pārdoto produktu vai preču netiešiem, nejaušiem, tīšiem vai izrietošiem bojājumiem, vai nu līguma laušanas, vai garantijas pārkāpšanas, vai Graco nolaidības vai cita iemesla dēļ.

Graco informācija

Lai aplūkotu jaunāko informāciju par Graco produktiem, apmeklējiet vietni www.graco.com.

Informāciju par patentiem skatiet vietnē www.graco.com/patents.

LAI IZDARĪTU PASŪTĪJUMU, sazinieties ar savu Graco izplatītāju vai piezvaniet pa tālruni 1-800-690-2894, lai noskaidrotu savu tuvāko izplatītāju.

Visi rakstiskie un vizuālie dati šajā dokumentā atspoguļo jaunāko informāciju par izstrādājumu publikācijas brīdī.

Graco patur tiesības jebkurā laikā veikt izmaiņas bez iepriekšēja brīdinājuma.

Oriģinālās instrukcijas tulkojums. This manual contains Latvian. MM 333182

Graco galvenais birojs: Minneapolis
Starptautiskie biroji: Belgium, China, Japan, Korea

GRACO INC. AND SUBSIDIARIES • P.O. BOX 1441 • MINNEAPOLIS MN 55440-1441 • USA

Autortiesības 2014, Graco Inc. Visas Graco ražotnes ir sertificētas atbilstoši ISO 9001.

www.graco.com

Revision C, May 2018