

# Contractor ir FTx purškimo pistoletai

Contractor modeliai: 288420, 288421, 288425, 288475, 288477, 288478, 826085, 288009, 262114, 17C926  
FTx modeliai: 288427, 288428, 288429, 288430, 288431, 288436, 288438, 288477, 288478, 826086, 288008,  
262116, 826256

Didžiausias darbinis slėgis: 3600 psi (248 barø, 24,8 MPa)



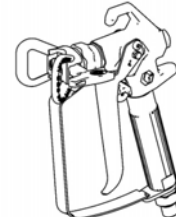
312279J  
LT



**SVARBŪS SAUGOS NURODYMAI.** Perskaitykite purktuvo instrukcijoje kaip teisingai nuleisti slėgą, pripildyti purktuvą ir purkšti. Išsaugokite šią instrukciją.



ti8501b



ti8522b

## - Purktuvus skirtas architektūriniam dažams ir dangoms -

Pemiau aprašyti aspėjimai yra susieti su šios árangos reguliavimu, naudojimu, áþeminimu, aptarnavimu ir remontu. Dauktukas atkreipia Jūsø dëmesá o pavojaus þenklas nusako pavojaus bûdà. Atkreipkite dëmesá á áduos þenklus. Šioje instrukcijoje tam tikrose vietose galite rasti naujø pavojaus þenklo.



### ÁSPËJIMAI



### ÁPURÐKIMO PO ODA PAVOJUS

Ið pistoleto, prakiurusios þarnos ar kitø árenginio daliø purðkiama aukðto slëgio skysëio srovë gali ápjauti jûsø odà. Nors toks suþeidimas gali atrodyti kaip paprasčiausias áþjovimas, tai rimta þaizda, dël kurios net gali prireikti amputacijos. **Nedelsdami kreipkitës á chirurgà.**

- Nenukreipkite pistoleto á jokà kità asmenà ar kûno dalá.
- Nelaikykite rankos virð purðkimo antgalio.
- Nebandykite sustabdyti ar nukreipti purðkiamos srovës ranka, kita kûno dalimi, pirðtine ar skuduru.
- Nepurðkite, jei nėra sumontuota antgalio apsauga bei gaiduko apsauga.
- Kai nepurðkiate, gaiduko fiksatoriø ájunkite.
- Baigæ purðti ir prieš valydami, tikrindami ar remontuodami árenginà atlikite **Slëgio iðleidimo procedûrà**, apraðytà šioje instrukcijoje.



### GAISRO IR SPROGIMO PAVOJUS

Degûs tirpiklio ir daþø garai **darbo vietoje** gali uþsidegti ar sprogti. Norëdami iðvengti gaisro ar sprogimo laikykitës toliau iðvardytø reikalavimø.

- Naudokite árenginà tik gerai vëdinamoje vietoje.
- Paðalinkite visus galimo uþdegimo ðaltinius, pvz., dujø degiklius, cigaretes, neðiojamas elektros lempas ir sintetinius krentanëius audinius (potencialus statinio elektros lanko pavojus).
- Darbo vietoje neturi bûti nereikalingø daiktø, pvz., skudurø, tirpiklio ar benzino talpyklø.
- Ten, kur yra degiø garø, neiðtraukite ar neákiðkite elektros kabeliø kiðtukø á lizdus, nejunginëkite elektros ar ðviesos jungikliø.
- Áþeminkite visà árangà darbo vietoje. Pr. **Áþeminimo** instrukcijas.
- Naudokite tik áþemintas þarnas.
- Purðdami á indà, purðkimo pistoletà laikykite prispaustà prie áþeminimo indo ðono.
- Pastebëjæ statinà kibirkðciavimà arba pajutæ smûgà, **nedelsdami baikite darbà.** Nenaudokite árenginio, kol nenusatysite ir nepaðalinsite ðiø reikðkiniø priepasties.
- Darbo vietoje turi bûti veikiantis gesintuvas.



### PAVOJUS DËL NETINKAMO NAUDOJIMO

Netinkamai naudodami galite þûti ar rimtai susiþaloti.

- Nenaudokite árenginio, jei esate pavargæ arba paveikti narkotiniu preparatu ar alkoholio.
- Uþtikrinkite, kad sistemos dalies, atlaikanëios þemiausia slëgá ar temperatûrà, didþiausias darbinis slëgis ar ribinis temperatûros lygis nebus virðytas. Perskaitykite **Techninius duomenis** visose árangos instrukcijose.
- Naudokite skysëius ir tirpiklius, tinkanëius árenginio suðlampanëioms dalims. Pr. **Techninius duomenis** visose árenginio instrukcijose. Perskaitykite skysëio bei tirpiklio gamintojo aspëjimus. Norëdami gauti visà informacijà apie medþiagà, papraðykite platintojo arba pardavëjo pateikti MSDS (medþiagos saugos duomenø) lapus.
- Kasdien patikrinkite árenginà. Nedelsdami suremontuokite ar pakeiskite susidëvëjusias arba sugadintas dalis naudodami tik originalias gamintojo atsargines dalis.
- Nedarykite jokiø árenginio pakeitimø.
- Árenginà naudokite tik pagal paskirtà. Dël informacijos kreipkitës á savo platintojà.
- Þarnas ir laidus iðdëstykite toliau nuo eismo zonø, aðtriø briaunø, judanëiø daliø ir ákaitusio pavirðio.
- Þarnø neper sukite ir neperlenkite; netraukite jø tada, kai reikia perkelti árenginà.
- Pasirûpinkite, kad darbo vietoje nebûtø vaikø ar gyvûnø.
- Laikykitës visø galiojanëiø saugos taisykliø.



### AUKÐTO SLËGIO VEIKIAMØ ALIUMINIO DALIØ PAVOJUS

Nenaudokite 1,1,1-trichloretoano, metileno chlorido, kitø halogenintø angliavandeniliø tirpikliø ar skysëiø, kuriø sudëtyje yra tokie tirpikliai, aliuminio talpyklose su slëgiu. Nesilaikant šio reikalavimo gali kilti pavojinga cheminë reakcija, gali prakiurti árenginio dalys, galite þûti, rimtai susiþaloti ar sunaikinti turtà.



### ASMENINËS APSAUGOS PRIEMONËS

Darbo metu, bûdami ðalia veikianëio árenginio ar atlikdami jo prieþiûros darbus naudokite apsaugos priemones, kad apsisaugotumëte nuo galimo suþeidimo. Kai kurios ið tokiø apsaugos priemoniø nurodytos toliau:

- Apsauginiai akiniai
- Specialûs drabuþiai ir respiratorius, kuriuos rekomenduoja skystø daþø bei tirpikliø gamintojai
- Pirðtinës
- Ausø apsaugos priemonës

## Slėgio išleidimo procedūra



### ÁSPĖJIMAS



Atlikite šią slėgio išleidimo procedūrą kiekvienąsyk, kai to reikia siekiant išleisti slėgą, liautis purkšti, patikrinti ar suremontuoti árenginą, updėti arba išvalyti purškimo antgalá.

1. Išjunkite maitinimą ir nustatykite mažiausią purškimo slėgą.
2. Nukreipkite pistoletą á metalinio indo su praplovimo skysčiu ódoná. Nuspauskite purškimo pistoleto gaiduká, kad išleisti slėgą.

Jei átariate, kad purškimo antgalis arba þarna upsikimþo arba kad atlikus aukðčiau nurodytus veiksmus slėgis nebuvo visiðkai išleistas, atleiskite antgalio apsaugos tvirtinimo verþlæ arba þarnos galo mová, tik po to atleiskite visiðkai. Išvalykite upsikimþusią þarná arba purškimo antgalá.

## Gaiduko fiksatorius (2)

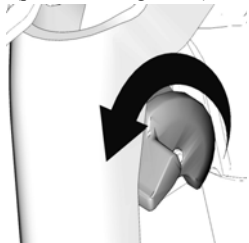


### ÁSPĖJIMAS



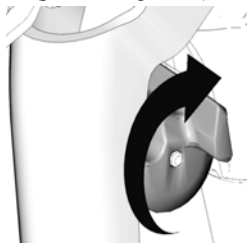
Kai purkðtuvas nėra naudojamas, visada ájunkite gaiduko fiksatoriø (2), kad išvengtumëte galimos traumos.

Upškeistas gaidukas  
(purðkimas negalimas)



ti10166a

Atskéistas gaidukas  
(purðkimas galimas)



ti10167a

## Montavimas



### ÁSPĖJIMAS

Ásitikinkite kad purkðtuvas ura išjungtas ir yra atjungtas jo maitinimas. Perskaitykite purkðtuvo vartojimo instrukcijá, prieš jo naudojimą.

### Pistoletu prijungimas prie purkðtuvo

1. Prijunkite skyscio padavimo þarná prie purkðtuvo.
2. Prijunkite kitá þarnos galá prie pistoleto lankstinio sujungimo (8). Upšukite jungtis dviems raktais (vienu raktu laikykite lankstiná sujungimá (8) kitu - þarná).
3. Perskaitykite purkðtuvo instrukcijoje kaip teisingai pripildyti purkðtuvá.

## Perjungimo antgalio (26) ir oro reguliavimo gaubtelio (25) montavimas



### ÁSPĖJIMAS



1. Jeigu Jus naudojotës áranga, **iðleiskite slėgá.** Ájunkite gaiduko fiksatoriø (2).

2. Pieðtuko arba smailaus daikto pagalba áðėkite sandariklá (24) á gaubtelio galá (25).
3. Upðėkite oro reguliavimo gaubtelá (25) ant pistoleto (1).
4. Upðėkite antgalá (26) ant gaubtelio (25). Upšukite tvirtinanëiá verþlæ.

## Naudojimas

### Purðkimas

1. Atskéiskite gaiduko saugiklá (2).
2. Patikrinkite ar smailus perjungimo antgalio galas (26) yra nukreiptas á prieká (galima purkðti).
3. Laikykite pistoletá statmenai maþdaug 12 coliø (304 mm) atstumu nuo pavirðiaus. Pirma judinkite pistoletá, tada nuspauskite gaiduká (13), kad purkðtumëte.
4. Lëtai padidinkite siurblio slėgá kol purðkimo srovë taps vientisa (perskaitykite purkðtuvo vartojimo instrukcijoje kaip teisingai purkðti).

### Purðkimo srovës nustatymas



### ÁSPĖJIMAS



1. **Iðleiskite slėgá.** Ájunkite gaiduko fiksatoriø (2).

2. Atskite oro reguliavimo gaubtelio verþlæ.
3. Norëdami purkðti horizontaliá juostá, nustatykite oro reguliavimo gaubtelá (25) horizontaliai.
4. Norëdami purkðti vertikaliá juostá, nustatykite oro reguliavimo gaubtelá (25) vertikaliai.

(3) Horizontaliai



ti9535b

(4) Vertikaliai



ti9535b

### Upsikimðimø paðalinimas



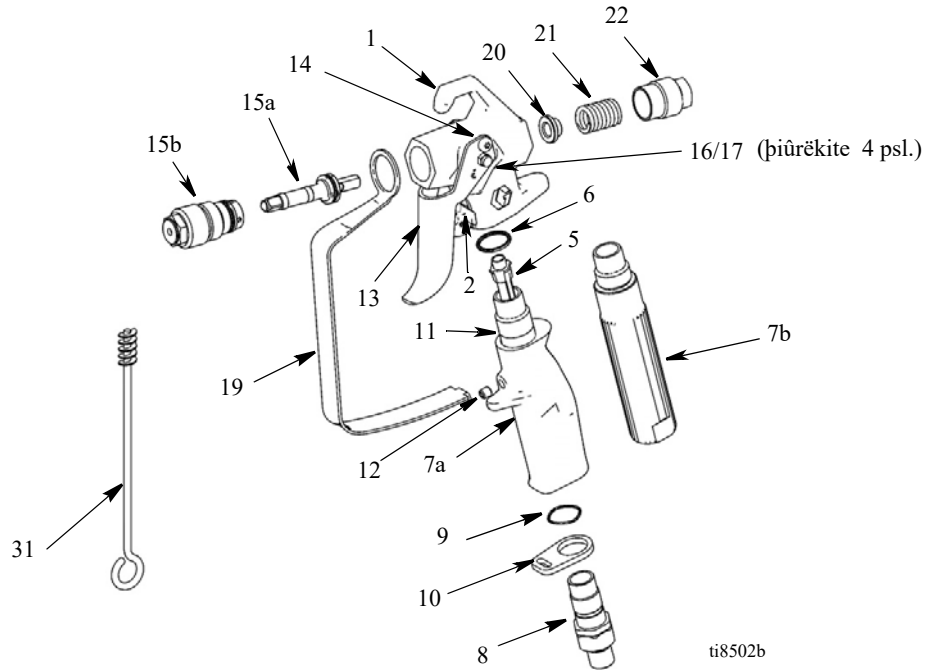
### ÁSPĖJIMAS

1. **Iðleiskite slėgá.** Ájunkite gaiduko fiksatoriø (2).
2. Pasukite antgalá (26) 180°. Atskéiskite gaiduko saugiklá (2). Nukreipkite pistoletá á indá arba á þemæ ir nuspauskite gaiduká, kad antgalis išsivalytø.
3. Ájunkite gaiduko fiksatoriø (2). Pasukite antgalá (26) 180° á purðkimo padëtá.

## Valymas

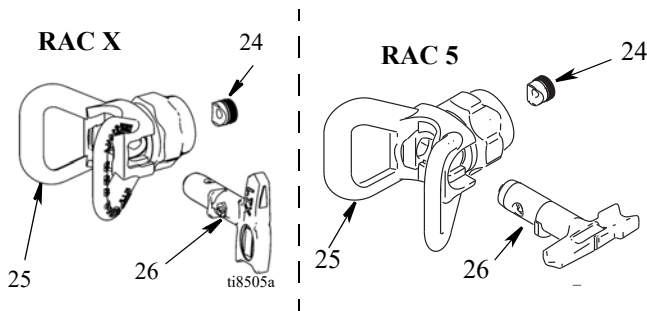
Plaukite pistoletá po kiekvienos pamainos ir laikykite já sausoje, ðvarioje vietoje. Nepalikite pistoleto ir jo daliø vandenyje arba tirpikliuose.

## Dalys



Ref No.	Part. No.	Description	Qty	Ref No.	Part. No.	Description	Qty
1	288812	HOUSING, assy., Contractor	1	13	15J409	TRIGGER, Contractor/FTX Gun, 2-finger	1
	289914	HOUSING, assy., FTX	1		15J768	TRIGGER, Contractor Gun, 4-finger (not shown)	1
5	287032	FILTER, 60 mesh	1		15J769	TRIGGER, FTX Gun, 4-finger (not shown)	1
	287033	FILTER, 100 mesh	1	14	117602	SCREW, shoulder, pan hd	2
	287034	FILTER, 60 and 100 mesh combo	1	15	288488	KIT, needle, repair	1
6	120777	PACKING, o-ring	1	15a		NEEDLE, assembly	1
7		HANDLE	1	15b		DIFFUSER, assembly	1
7a	15K282	Contractor Gun	1	16	15J696	PIN, trigger ( 4 psl.)	1
7b	15J735	FTX Gun	1	17	105334	NUT, lock, hex ( 4 psl.)	1
	15J736	FTX-A Gun (not shown)	1	19	15J464	GUARD, trigger	1
8	288811	SWIVEL, assy, gun	1	20	15J528	GUIDE, spring	1
9	120733	O-RING, urethane, clear	1	21	121093	SPRING, compression	1
10	15J706	RETAINER, guard, trigger	1	22	15B549	NUT, end	1
11	15J698	TUBE, handle, Contractor Gun	1	31	119799	BRUSH, cleaning	1
12	120834	SCREW, set, Contractor Gun	1				

## Antgalis ir gaubtelis



Ref No.	Part. No.	Description	Qty
24	246453	OneSeal™, RAC X (5-pack)	1
	243281	OneSeal™, RAC 5 (5-pack)	1
25	246215	GUARD, RAC X	1
	243161	GUARD, RAC 5	1
26	LTX515	TIP, spray 515, RAC X	1
	LTX517	TIP, spray 517, RAC X	1
	286515	TIP, spray 515, RAC 5	1
	286517	TIP, spray 517, RAC 5	1
	PAA517	TIP, spray 517, RAC X Europe	1
	PAA515	TIP, spray 515, RAC X Europe	1
	262517	TIP, spray 517, RAC 5 Europe	1
	LP515	TIP, spray, LP 515, RAC X	1
	LP517	TIP, spray, LP 517, RAC X	1

# Priežiūra



## ÁSPĖJIMAS

Prieð atlikdami pistoleto priežiurà, perskaitykite visus áspėjimus pirmame ðios instrukcijos puslapyje ir **iðleiskite slėgà**.

### Filtro (5) iðvalymas ir (ar) pakeitimas



1. **Iðleiskite slėgà**. Ájunkite gaiduko fiksatorio (2).

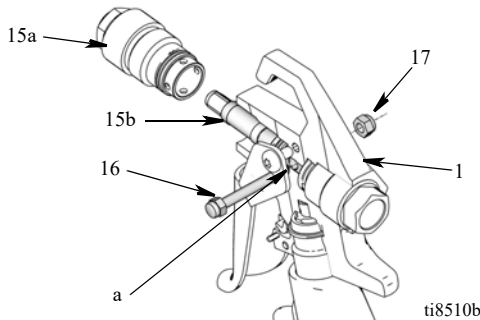
2. Atjunkite skysio barnà nuo pistoleto lanksiojo sujungimo (8).
3. Atjunkite gaiduko apsaugà (19) nuo apsaugos laikiklio (10).
4. Atsukite rankenà (7) nuo pistoleto (1).
5. Nuimkite filtrà (5) per rankenas (7) virðø.
6. Iðvalykite filtrà (5). Valymui naudokite minkðtà ðepetà.
7. Ádėkite iðvalytà filtrà (5) à rankenà (7).
8. Prijunkite rankenà (7) prie pistoleto (1). Gerai jà uþsukite.
9. Prijunkite gaiduko apsaugà (19) prie apsaugos laikiklio (10).

## Remontas

### Reikalingos priemonės:

- 8-colio reguliuojamas verþliaraktis
- 1/4-colio verþliaraktis

### Adatos pakeitimas



## ÁSPĖJIMAS

## Techniniai duomenys

Didþiausias darbinis slėgis	3600 psi (248 barai, 24,8 MPa)
Skysio angos dydis	0,125 colio (3,18 mm)
Svoris (su antgalium ir oro reguliavimo gaubtelium)	22 uncijø (630 g)
Áleidimo	Sriegis 1/4
Maksimali medþiagos temperatūra	120°F (49°C)
Suðlampanio dalys	Nerūdijantis plienas, poliuretanas, nailonas, aliuminis, volframo karbidas, netirpantis tirpikliuose tamprusis polimeras, þalvaris
Triukðmo lygis*	
Garso galia	87 dBa
Garso slėgis	78 dBa

\*Pamatuotas 3.1 pėdø (1m) aukðtyje, purðkiant vandens pagrindo daþus, esant sunkio jėgai 1,36, 517 antgalium ir spaudimui 3000 psi (207 bar, 20.7 MPa) pagal ISO 3744



1. **Iðleiskite slėgà**. Ájunkite gaiduko fiksatorio (2).

2. Nuimkite perjungimo antgalà (26) ir oro reguliavimo gaubtelà (25) nuo pistoleto (1).
3. Atjunkite skysio barnà nuo pistoleto lanksiojo sujungimo (8).
4. Atsukite verþplà (17) ir iðimkite pirðtà (16).
5. Atsukite difuzorio (15a) nuo pistoleto priekio (1).
6. Iðimkite adatos mazgà (15b) per pistoleto priekà (1).
7. Minkðtu ðepetėliu iðvalykite vidines pistoleto ertmes.
8. Sutepkite naujos adatos sandarinimo þiedus tepalu, kurio sudėtyje nėra silikono.
9. Ádėkite naujà adatà (15b) per pistoleto priekà (1) taip kad plokðti adatos ðonai (a) butø nukreipti à pistoleto korpuso ðonus.
11. Sumontuokite difuzorio (15a). Priverþkite jà 26-30 svarø pėdø (35,25 - 43,38 N•m) jėga.
12. Ádėkite pirðtà (16) ir uþsukite verþplà (17).

### Iðverstos instrukcijos

Ispanø - 312098	Estø - 312277
Prancūzø - 312099	Latviø - 312278
Olandø - 312265	Lietuviø - 312279
Vokiecio - 312266	Lenkø - 312280
Italø - 312267	Vengrø - 312281
Turkø - 312268	Èekø - 312282
Graikø - 312269	Slovakø - 312283
Kroatø - 312270	Slovėnø - 312284
Portugalø - 312271	Rumunø - 312285
Danø - 312272	Bulgarø - 312286
Suomio - 312273	Kinø - 312287
Ðvedø - 312274	Japonø - 312288
Norvegø - 312275	Korėjiecio - 312289
Rusø - 312276	

Reikalaukite iðverstas Jūsø kalba vartojimo instrukcijas pas vieto atstovà per [www.graco.com](http://www.graco.com)

For complete warranty information contact your local Graco distributor, call Graco customer service: 1-800-690-2894 or visit our website: [www.graco.com](http://www.graco.com).

All written and visual data contained in this document reflects the latest product information available at the time of publication. Graco reserves the right to make changes at any time without notice.

Lietuviškai: Patentinės informacijos, žr. [www.graco.com/patents](http://www.graco.com/patents)

Originalios instrukcijos vertimas. This manual contains Lithuanian. MM 311861

Graco Headquarters: Minneapolis

International Offices: Belgium, China, Japan, Korea

GRACO INC. AND SUBSIDIARIES • P.O. BOX 1441 • MINNEAPOLIS MN 55440-1441 • USA  
Copyright 2007, Graco Inc. All Graco manufacturing locations are registered to ISO 9001.

[www.graco.com](http://www.graco.com)  
Revised J, October 2018