

Выходной фильтр жидкости

307273R

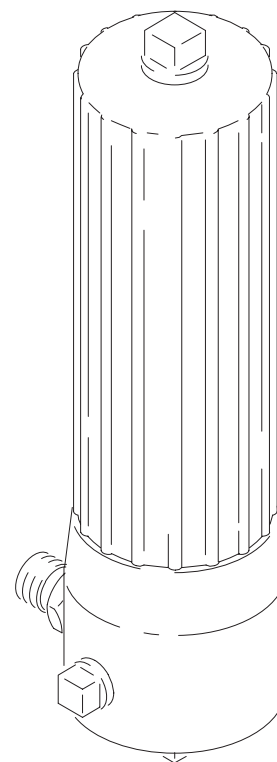
Ред. Т



Прочтите предупреждения и инструкции.
Номер модели и максимальное рабочее
давление указаны на стр. 2.

Содержание

Список моделей	2
Символы	3
Предупреждение	3
Установка	5
Обслуживание	6
Детали	7
Принадлежности	17
Размеры	17
Технические данные	19
Гарантия	20



02528

Представлена модель 214570

Список моделей

№ детали	Серия	Описание	Размер выхода	Максимальное рабочее давление жидкости
214570	B	Алюминиевый корпус, полиэтиленовый стержень фильтра	1/4 npt	21 МПа (210 bar)
236789	A	Алюминиевый корпус, полиэтиленовый стержень фильтра	3/8 npt	21 МПа (210 bar)
237481	A	Алюминиевый корпус, полиэтиленовый стержень фильтра	3/8 npt	21 МПа (210 bar)
239286	A	Алюминиевый корпус, полиэтиленовый стержень фильтра	1/4 npt	21 МПа (210 bar)
218029	B	Корпус из углеродистой стали, полиэтиленовый стержень фильтра	1/4 npt	35 МПа (350 bar)
239060	A	Корпус из углеродистой стали, полиэтиленовый стержень фильтра	1/4 npt	35 МПа (350 bar)
239244	A	Корпус из углеродистой стали, полиэтиленовый стержень фильтра	1/4 npt	35 МПа (350 bar)
241317	A	Корпус из углеродистой стали, полиэтиленовый стержень фильтра	1/4 npt	35 МПа (350 bar)
239962	A	Корпус из углеродистой стали, полиэтиленовый стержень фильтра	1/4 npt	35 МПа (350 bar)
239964	A	Корпус из углеродистой стали, полиэтиленовый стержень фильтра	1/4 npt	35 МПа (350 bar)
240169	A	Корпус из углеродистой стали, полиэтиленовый стержень фильтра	1/4 npt	35 МПа (350 bar)
241107	A	Корпус из углеродистой стали, полиэтиленовый стержень фильтра	3/8 npt	35 МПа (350 bar)
223160	B	Корпус из нержавеющей стали, полиэтиленовый стержень фильтра	1/4 npt	35 МПа (350 bar)
239063	A	Корпус из нержавеющей стали, полиэтиленовый стержень фильтра	1/4 npt	35 МПа (350 bar)
239300	A	Корпус из нержавеющей стали, полиэтиленовый стержень фильтра	1/4 npt	35 МПа (350 bar)
239800	A	Корпус из нержавеющей стали, полиэтиленовый стержень фильтра	1/4 npt	35 МПа (350 bar)
239961	A	Корпус из нержавеющей стали, полиэтиленовый стержень фильтра	1/4 npt	35 МПа (350 bar)
239963	A	Корпус из нержавеющей стали, полиэтиленовый стержень фильтра	1/4 npt	28 МПа (280 бар)
240170	A	Корпус из нержавеющей стали, полиэтиленовый стержень фильтра	1/4 npt	35 МПа (350 bar)
238782	A	Корпус из нержавеющей стали, полиэтиленовый стержень фильтра	3/8 npt	35 МПа (350 bar)
248851	A	Корпус из нержавеющей стали, полиэтиленовый стержень фильтра	3/8 npt	35 МПа (350 bar)
240183	A	Корпус из нержавеющей стали, полиэтиленовый стержень фильтра	1/2 npt	35 МПа (350 bar)

СИМВОЛЫ

Символ предупреждения



Этот символ предупреждает о возможности серьезной травмы или смертельного исхода при нарушении инструкций.

Символ предостережения



Этот символ предупреждает о возможности повреждения или разрушения оборудования при нарушении инструкций.

! ПРЕДУПРЕЖДЕНИЕ



ИНСТРУКЦИИ

ОПАСНОСТЬ НЕПРАВИЛЬНОГО ИСПОЛЬЗОВАНИЯ ОБОРУДОВАНИЯ

Неправильное использование оборудования может привести к повреждению или выводу из строя оборудования, а также к серьезным травмам.

- Настоящее оборудование должно использоваться только специалистами.
- Перед пуском оборудования прочтите все руководства, ярлыки и наклейки.
- Используйте оборудование только по прямому назначению. Если Вы не уверены в правильности его использования, свяжитесь с дистрибьютором Graco.
- Не вносите изменений в оборудование. Используйте только оригинальные детали и принадлежности компании Graco.
- Ежедневно проверяйте оборудование. Немедленно ремонтируйте или заменяйте изношенные или поврежденные детали.
- Не превышайте максимального рабочего давления компонента системы с наименьшим номиналом. В разделе **Технические данные** на стр. 19 приведено максимальное рабочее давление для данного оборудования.
- Используйте жидкости и растворители, совместимые со смачиваемыми частями оборудования. См. раздел **Технические данные** во всех руководствах к оборудованию. Прочтите предупреждения изготовителя жидкостей и растворителей.
- Никогда не применяйте 1,1, 1-трихлорэтан, метилхлорид и другие галогенизированные углеводородные растворители или жидкости, содержащие такие растворители, в оборудовании из алюминия под давлением. Подобное их применение может привести к возникновению химической реакции с возможностью взрыва.
- Соблюдайте все соответствующие местные, региональные и национальные меры противопожарной безопасности, электробезопасности, охраны труда.

ПРЕДУПРЕЖДЕНИЕ



ОПАСНОСТЬ ИНЪЕКЦИИ

Жидкость, распыляемая из пистолета-распылителя, а также утекающая через шланги или поврежденные детали, способна пронзить кожу и вызвать чрезвычайно серьезную травму, способную привести к ампутации. Жидкость, попавшая в глаза или на кожу, также может вызвать серьезную травму.



- При инъекции жидкости под кожу место повреждения может выглядеть как порез, но это серьезная травма. **Немедленно обратитесь за медицинской помощью.**
- Не направляйте пистолет-распылитель на людей или на какую-нибудь часть тела.
- Не подносите руку или пальцы к соплу пистолета-распылителя.
- Не устраняйте и не отклоняйте направление утечек рукой, иной частью тела, перчаткой или ветошью.
- Выполните **Процедуры сброса давления**, см. стр. 5, если Вам необходимо: выполнить указания о сбросе давления; прекратить распыление; очистить, проверить или обслужить оборудование; установить или очистить сопло пистолета-распылителя.
- Перед использованием оборудования подтягивайте все соединения линий жидкости.
- Ежедневно проверяйте шланги, трубки и соединения. Немедленно заменяйте изношенные или поврежденные детали. Постоянно подсоединенные шланги ремонту не подлежат; заменяйте шланг целиком.



ОПАСНОСТЬ ТОКСИЧНЫХ ЖИДКОСТЕЙ

Опасные жидкости или токсичные газы могут привести к серьезным травмам или смертельному исходу при попадании в глаза, на кожу, при вдыхании или проглатывании.

- Ознакомьтесь со специфическими опасными особенностями используемых жидкостей.
- Храните опасные жидкости в специальных контейнерах. При утилизации опасных жидкостей соблюдайте все местные, региональные и национальные нормативы.
- Обязательно пользуйтесь защитными очками, перчатками, защитной одеждой и респиратором в соответствии с рекомендациями изготовителя жидкостей и растворителей.

Установка

Установите соответствующий переходник на входе фильтра на 3/8 npt (вход модели 240183 на 1/2 npt). Затем установите фильтр ниже по потоку от выхода жидкости насоса.

Установите соответствующий переходник на выходе фильтра. Выход моделей 236789, 237480, 237481, 238782, 241107 и 248851 на 3/8 npt, а выход модели 240183 на 1/2 npt; выход остальных моделей на 1/4 npt. Подсоедините к выходу фильтра шланг пистолета-распылителя.

Установка комплекта фильтра 248851 на насосах ProMix™ Easy с HydraMix™

1. Отсоедините колено (A) от выхода насоса. Присоедините его к выходу фильтра (B). См. Рис. 1.
2. Установите узел фильтра на насос, ввинтив колено фильтра (5) в выход насоса.
3. Поверните насос и трубу так, чтобы совместить трубу с выходом фильтра и подсоединить ее.

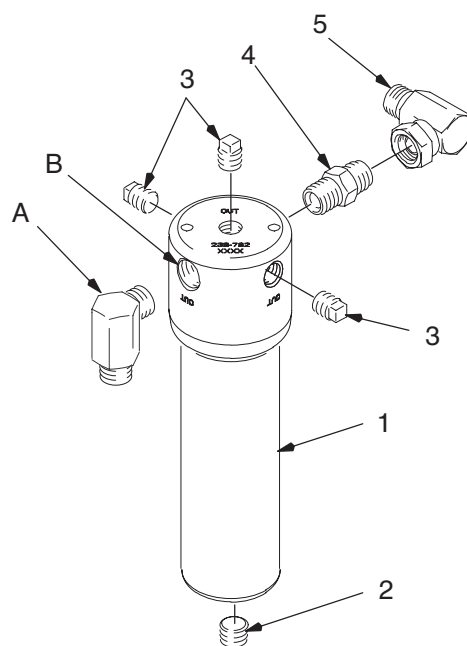


Рис. 1

T115371A

Работа

Процедуры сброса давления

⚠ ПРЕДУПРЕЖДЕНИ



ОПАСНОСТЬ ИНЪЕКЦИИ

Чтобы избежать опасности случайного пуска системы и начала распыления, необходимо вручную сбросить давление в системе. Жидкость под высоким давлением способна к инъекции под кожу, что ведет к серьезным травмам. Чтобы уменьшить риск травм в результате инъекции, разбрызгивания жидкости или контакта с движущимися частями, выполняйте **Процедуры сброса давления** при:

- получении указания сбросить давление,
- прекращении распыления,
- проверке или обслуживании любого оборудования системы,
- установке или чистке сопла пистолета-распылителя.

1. Поставьте курок пистолета-распылителя на предохранитель.
2. Выключите питание насоса.
3. Закройте все главные воздушные клапаны перепускного типа.
4. Снимите курок пистолета-распылителя с предохранителя.
5. Плотно прижмите металлическую часть пистолета-распылителя к боковой поверхности заземленной металлической емкости и нажмите на курок, чтобы сбросить давление.
6. Поставьте курок пистолета-распылителя на предохранитель.
7. Откройте дренажный кран(ы) системы, предварительно подготовив емкость для слива жидкости.

ПРИМЕЧАНИЕ: Некоторые модели снабжены собственным дренажным краном (12). См. список деталей к Вашей модели.

8. Оставьте кран(ы) открытым до тех пор, пока Вы не будете готовы продолжить распыление.

*Если Вы подозреваете, что сопло или шланг пистолета-распылителя полностью забиты, или что после выполнения перечисленных выше этапов давление полностью не сброшено, то **очень медленно** ослабьте гайку крепления соплдержателя пистолета-распылителя или соединение конца шланга и постепенно сбросьте давление, затем полностью отсоедините их. Очистите сопло или шланг.*

Обслуживание

Очистка фильтра

Сухой осадок краски может забить сетку фильтра и значительно снизить его фильтрующую способность. Сухая краска также затрудняет снятие фильтра. Регулярно чистите фильтр, при необходимости ежедневно, придерживаясь следующих рекомендаций.

⚠ ВНИМАНИЕ

Чтобы не повредить детали, **не применяйте** значительных усилий для их разъединения. Если какие-либо детали прочно слиплись, перед разборкой погрузите их в соответствующий растворитель.

Будьте осторожны, чтобы не уронить и не повредить корпус фильтра и основание. Грязь, осадок краски, вмятины и царапины могут препятствовать плотной посадке (3) кольцевого уплотнения.

⚠ ПРЕДУПРЕЖДЕНИ

Чтобы снизить риск серьезной травмы в случаях, когда необходимо сбросить давление, обязательно выполняйте **Процедуры сброса давления**, приведенные на стр. 5.

1. Сбросьте давление.
2. Осторожно снимите сливную пробку (1) в нижней части корпуса фильтра (7), чтобы слить жидкость.

ПРИМЕЧАНИЯ:

- Некоторые модели поставляются с дренажным краном (12). См. список деталей к Вашей модели.
 - В модели 241107 сливная пробка не используется.
3. Отвинтите корпус от основания фильтра (9).
 4. Извлеките сетку (5) из корпуса. (В разделе **Принадлежности** указаны другие имеющиеся сетки).
 5. Извлеките пружину сжатия (8) из корпуса фильтра (7).
 6. Чтобы снять стержень фильтра (6), слегка нажмите на штифт опоры фильтра. Замените стержень фильтра, если его выступы изношены.
 7. Тщательно очистите все детали соответствующим растворителем.
 8. Поместите стержень фильтра (6) в сетку (5) так, чтобы штифт стержня вошел в маленькое отверстие в нижней части сетки.
 9. Приложите усилие и установите пружину сжатия (8) в нижнюю часть корпуса фильтра (7).
 10. Осторожно установите стержень фильтра (6) и сетку (5) в корпус фильтра (7).

⚠ ВНИМАНИЕ

Неправильная установка стержня фильтра, сетки и пружины могут нарушить фильтрацию и вызвать повреждение деталей.

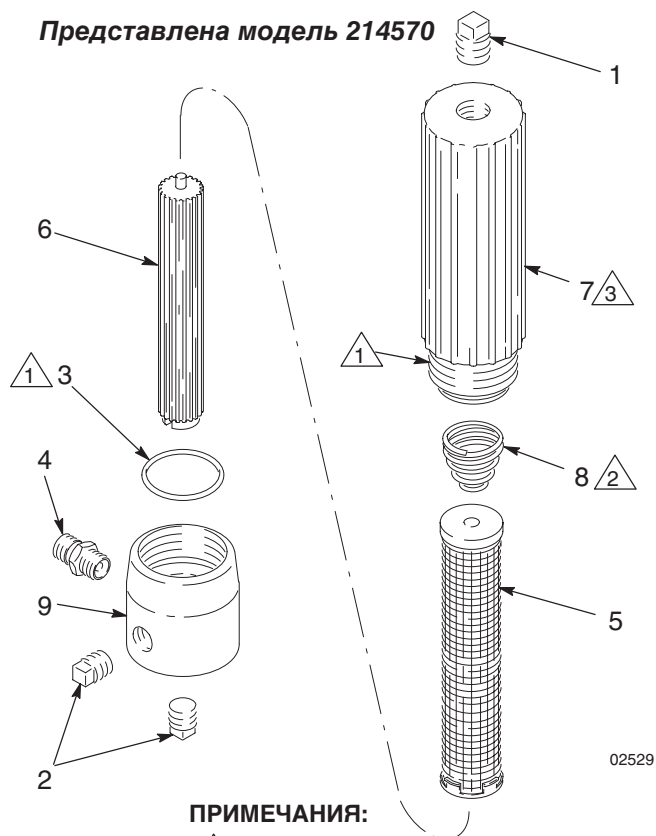
11. Замените кольцевое уплотнение (3), если оно повреждено или изношено. Смажьте кольцевое уплотнение смазкой № 2. Согните и аккуратно протолкните его в канавку, избегая повреждений.
12. Смажьте резьбу корпуса фильтра (7) и плотно ввинтите его в основание (9).

ПРИМЕЧАНИЕ: Перед пуском насоса убедитесь, что нижняя сливная пробка или дренажный кран закрыты.

Модели 214570, 236789: Закройте всю трубную резьбу на не поворотных соединениях тефлоновой® лентой.

Все остальные модели: Нанесите на всю трубную резьбу на не поворотных соединениях анаэробный трубный герметик.

Представлена модель 214570



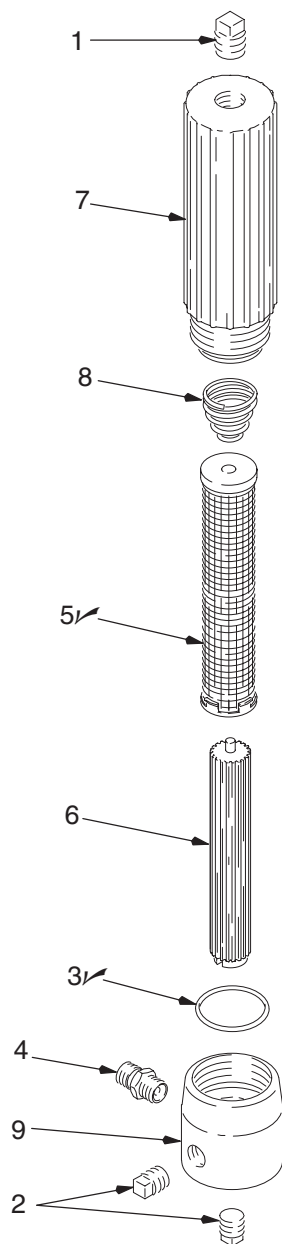
ПРИМЕЧАНИЯ:

- 1 Смажьте клапан.
- 2 С усилием установите пружину в нижнюю часть корпуса.
- 3 Плотно ввинтите корпус в основание.

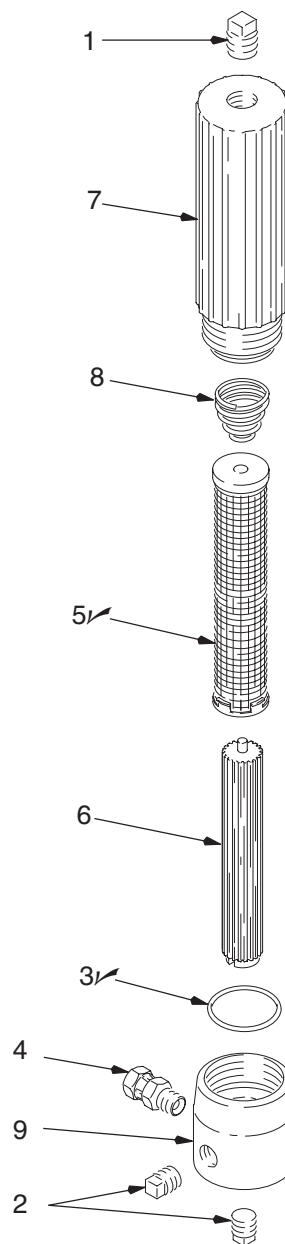
Рис. 2

Детали

Модель 214570, серия В



Модель 236789, серия А



02529

Усл. №	№ детали	Описание	К-во
1	100040	ПРОБКА; 3/8 npt; сталь или железо	1
2	100509	ПРОБКА; 1/4 npt; железо	2
3✓	104361	КОЛЬЦЕВОЕ УПЛОТНЕНИЕ; ФТОРОПЛАСТ	1
4	162453	ШТУЦЕР; 1/4 npsm x 1/4 npt	1
5✓	167025	СЕТКА, нержавеющая сталь; 60 меш (250 микрон)	1
6	186075	ОПОРА, фильтр; полиэтилен	1
7	172831	КОРПУС, фильтр; алюминий	1
8	171941	ПРУЖИНА, сжатия; нержавеющая сталь	1
9	171942	ОСНОВАНИЕ, фильтр; углеродистая сталь	1

Усл. №	№ детали	Описание	К-во
1	100040	ПРОБКА; 3/8 npt; сталь или железо	1
2	100509	ПРОБКА; 1/4 npt; железо	2
3✓	104361	КОЛЬЦЕВОЕ УПЛОТНЕНИЕ; ФТОРОПЛАСТ	1
4	155665	ШАРНИР	1
5✓	167025	СЕТКА, нержавеющая сталь; 60 меш (250 микрон)	1
6	186075	ОПОРА, фильтр; полиэтилен	1
7	172831	КОРПУС, фильтр; алюминий	1
8	171941	ПРУЖИНА, сжатия; нержавеющая сталь	1
9	188562	ОСНОВАНИЕ, фильтр; углеродистая сталь	1

✓ Храните эти детали в легко доступном месте, чтобы сократить время простоев.

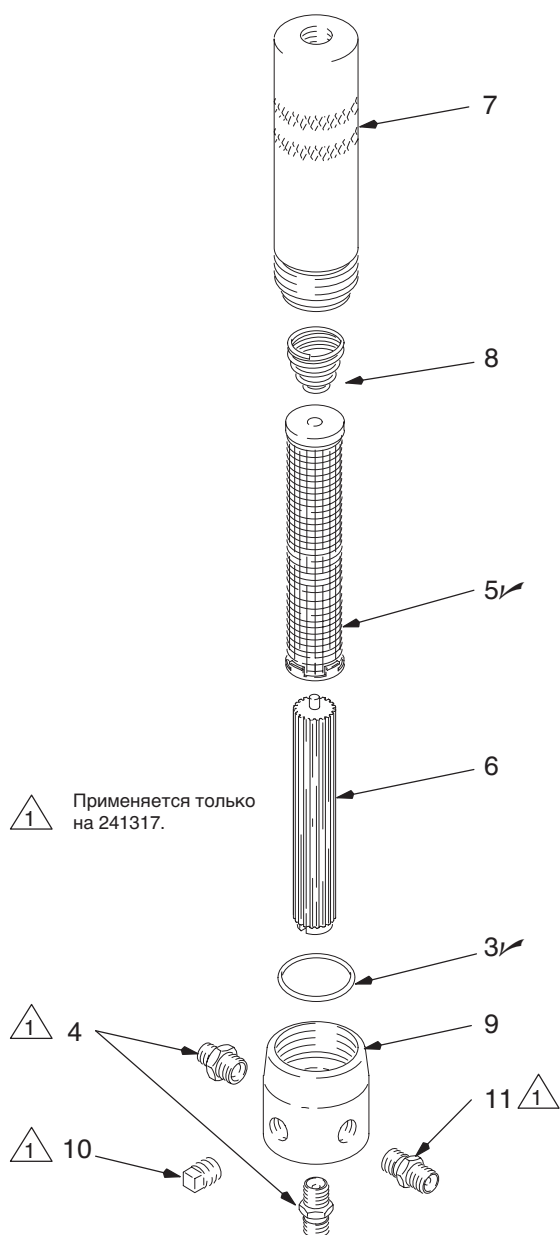
✓ Храните эти детали в легко доступном месте, чтобы сократить время простоев.

Детали

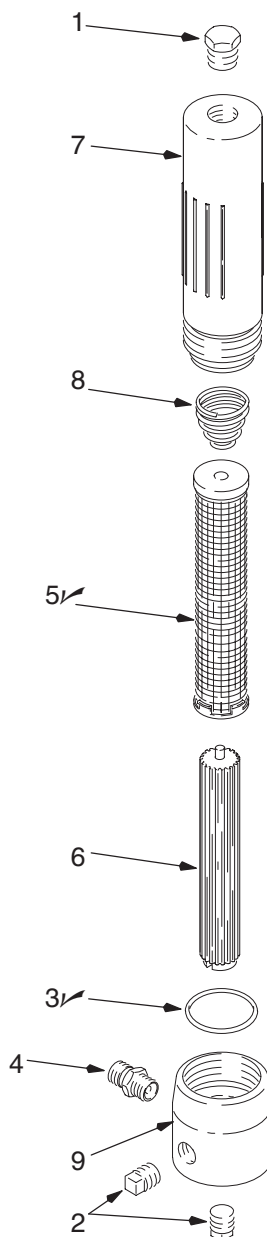
Модель 218029, серия В

Модель 241317, серия А

Модель 223160, серия В



02530В



02531

Усл. №.	№ детали.	Описание	К-во
3✓	104361	КОЛЬЦЕВОЕ УПЛОТНЕНИЕ; ФТОРОПЛАСТ	1
4	162453	ШТУЦЕР; 1/4 npsm x 1/4 npt	2
5✓	167025	СЕТКА, нержавеющая сталь; 60 меш (250 микрон)	1
6	186075	ОПОРА, фильтр; полиэтилен	1
7	179773	Представлена модель 218029	1
	192706	Модель 241317	1
8	171941	ПРУЖИНА, сжатия; нержавеющая сталь	1
9	171942	ОСНОВАНИЕ, фильтр; углеродистая сталь	1
10	100509	ПРОБКА, трубная; 1/4 npt	1
11	157350	ПЕРЕХОДНИК, 3/8 npt x 1/4 npt	1

✓ Храните эти запасные части в легко доступном месте, чтобы сократить время простоев.

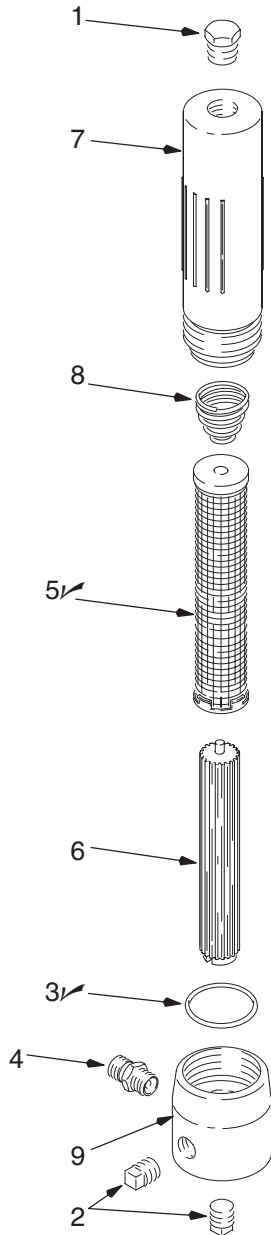
8 307273

Усл. №.	№ детали	Описание	К-во
1	110740	ПРОБКА; 3/8 npt; нержавеющая сталь	1
2	111697	ПРОБКА; 1/4 npt; нержавеющая сталь	2
3✓	104361	КОЛЬЦЕВОЕ УПЛОТНЕНИЕ; ФТОРОПЛАСТ	1
4	166846	ШТУЦЕР; 1/4 npsm x 1/4 npt; нержавеющая сталь	1
5✓	167025	СЕТКА, нержавеющая сталь; 60 меш (250 микрон)	1
6	186075	ОПОРА, фильтр; полиэтилен	1
7	185632	КОРПУС, фильтр; нержавеющая сталь	1
8	171941	ПРУЖИНА, сжатия; нержавеющая сталь	1
9	185631	ОСНОВАНИЕ, фильтр; нержавеющая сталь	1

✓ Храните эти запасные части в легко доступном месте, чтобы сократить время простоев.

Детали

Модель 239800, серия А

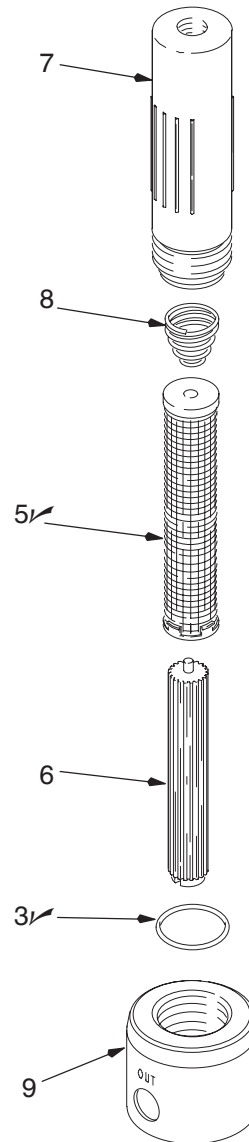


02531

Усл. №.	№ детали.	Описание	К-во
1	110740	ПРОБКА; 3/8 npt; нержавеющая сталь	1
2	111697	ПРОБКА; 1/4 npt; нержавеющая сталь	2
3✓	104361	КОЛЬЦЕВОЕ УПЛОТНЕНИЕ; ФТОРОПЛАСТ	1
4	164856	ПЕРЕХОДНИК; 3/8 npt x 1/4 npt (mbe); нержавеющая сталь	1
5✓	167026	СЕТКА, нержавеющая сталь; 100 меш (149 микрон)	1
6	186075	ОПОРА, фильтр; полиэтилен	1
7	185632	КОРПУС, фильтр; нержавеющая сталь	1
8	171941	ПРУЖИНА, сжатия; нержавеющая сталь	1
9	185631	ОСНОВАНИЕ, фильтр; нержавеющая сталь	1

✓ Храните эти запасные части в легко доступном месте, чтобы сократить время простоев.

Модель 240183, серия А



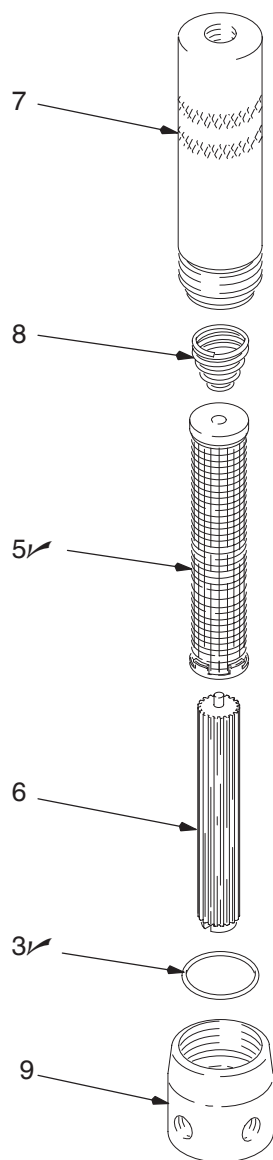
8343A

Усл. №.	№ детали	Описание	К-во
3✓	104361	КОЛЬЦЕВОЕ УПЛОТНЕНИЕ; ФТОРОПЛАСТ	1
5✓	167025	СЕТКА, нержавеющая сталь; 60 меш (250 микрон)	1
6	186075	ОПОРА, фильтр; полиэтилен	1
7	185632	КОРПУС, фильтр; нержавеющая сталь	1
8	171941	ПРУЖИНА, сжатия; нержавеющая сталь	1
9	192975	ОСНОВАНИЕ, фильтр; нержавеющая сталь	1

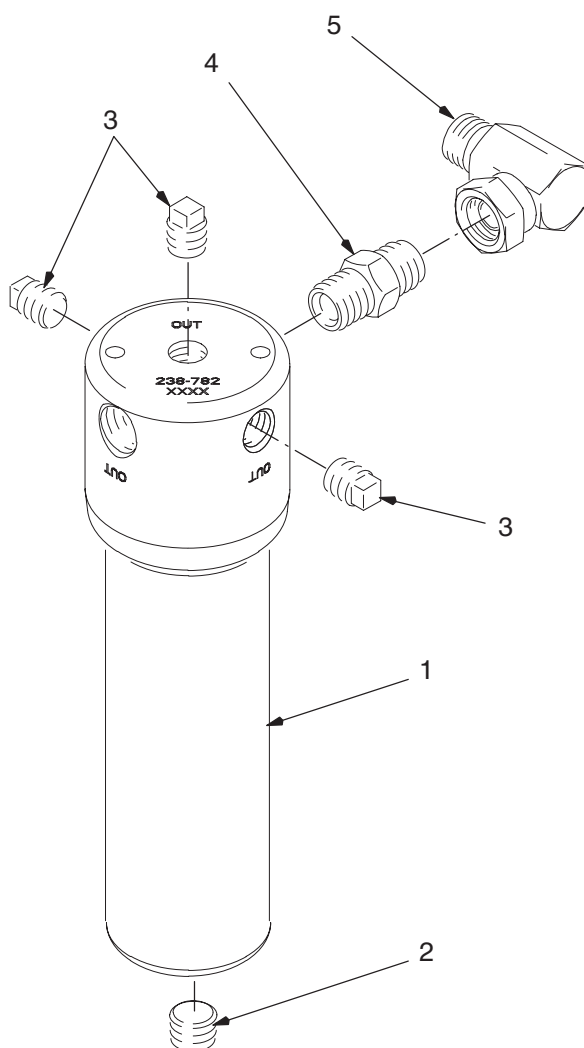
✓ Храните эти запасные части в легко доступном месте, чтобы сократить время простоев.

Детали

Модель 238782, серия А



Модель 248851, серия А



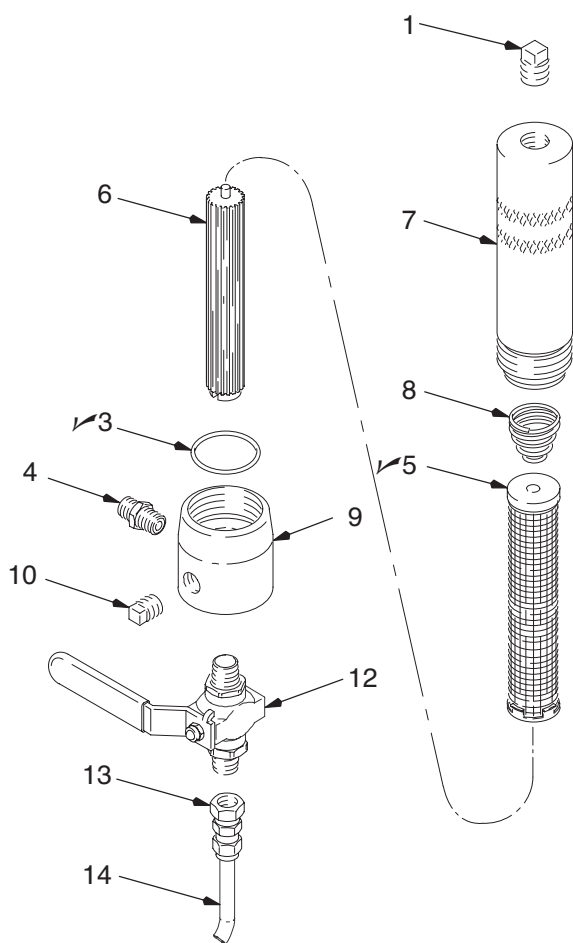
T115371A

Усл. №	№ детали	Описание	К-во	Усл. №	№ детали	Описание	К-во
3✓	104361	КОЛЬЦЕВОЕ УПЛОТНЕНИЕ; ФТОРОПЛАСТ	1	1	238782	УЗЕЛ ФИЛЬТРА ЖИДКОСТИ; см. детали слева	1
5✓	167024	СЕТКА, нержавеющая сталь; 30 меш	1	2	101748	ПРОБКА; 3/8 npt; нержавеющая сталь	1
6	186075	ОПОРА, фильтр; полиэтилен	1	3	111697	ПРОБКА; 1/4 npt; нержавеющая сталь	3
7	196290	КОРПУС, фильтр; нержавеющая сталь	1	4	166469	ШТУЦЕР; 3/8 npt; нержавеющая сталь	1
8	171941	ПРУЖИНА, сжатия; нержавеющая сталь	1	5	207123	КОЛЕНО, шарнирное, 90°	1
9	193331	ОСНОВАНИЕ, фильтр; нержавеющая сталь	1				

✓ Храните эти запасные части в легко доступном месте, чтобы сократить время простоев.

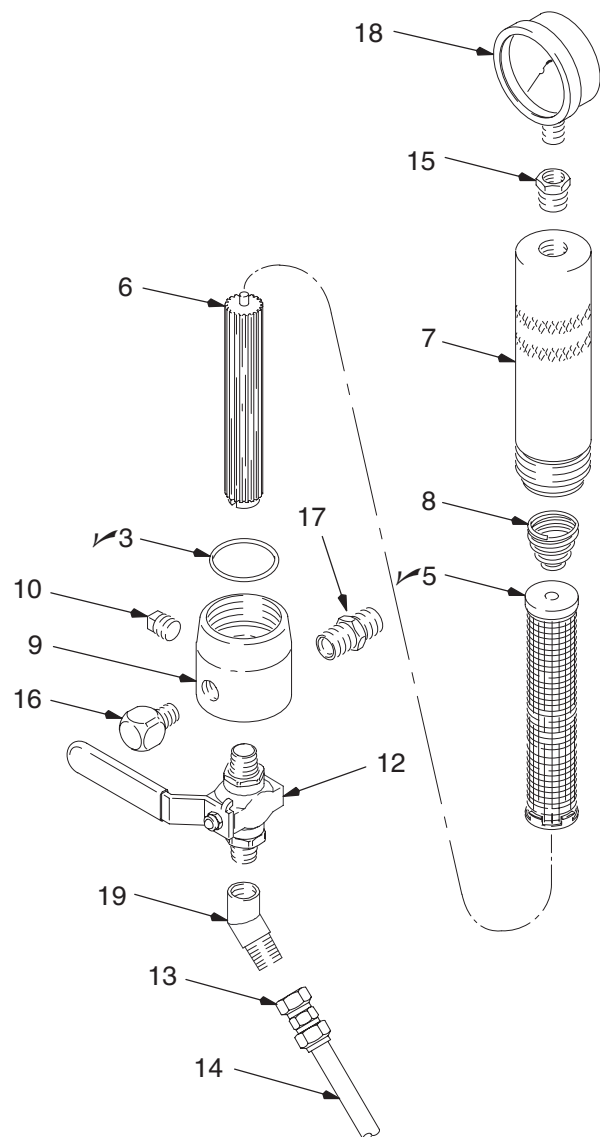
Детали

Модель 239060, серия А



7001A

Модель 239244, серия А



7007A

Усл. №	№ детали	Описание	К-во
1	100040	ПРОБКА; 3/8 npt; сталь или железо	1
3✓	104361	КОЛЬЦЕВОЕ УПЛОТНЕНИЕ; ФТОРОПЛАСТ	1
4	162453	ШТУЦЕР; 1/4 npsm x 1/4 npt; углеродистая сталь	1
5✓	167025	СЕТКА, нержавеющая сталь; 60 меш (250 микрон)	1
6	186075	ОПОРА, фильтр; полиэтилен	1
7	179773	КОРПУС, фильтр; углеродистая сталь	1
8	171941	ПРУЖИНА, сжатия; нержавеющая сталь	1
9	171942	ОСНОВАНИЕ, фильтр; углеродистая сталь	1
10	100509	ПРОБКА, трубная; 1/4 npt	1
12	238635	КРАН, шаровой; 1/4 npt (mbe); углеродистая сталь	1
13	205447	СОЕДИНЕНИЕ; 1/4 npsm(f)	1
14	061132	ТРУБКА, дренажная; нейлоновая; внутр. диа 0,6 мм (1/4 дюйма); 203 мм	1

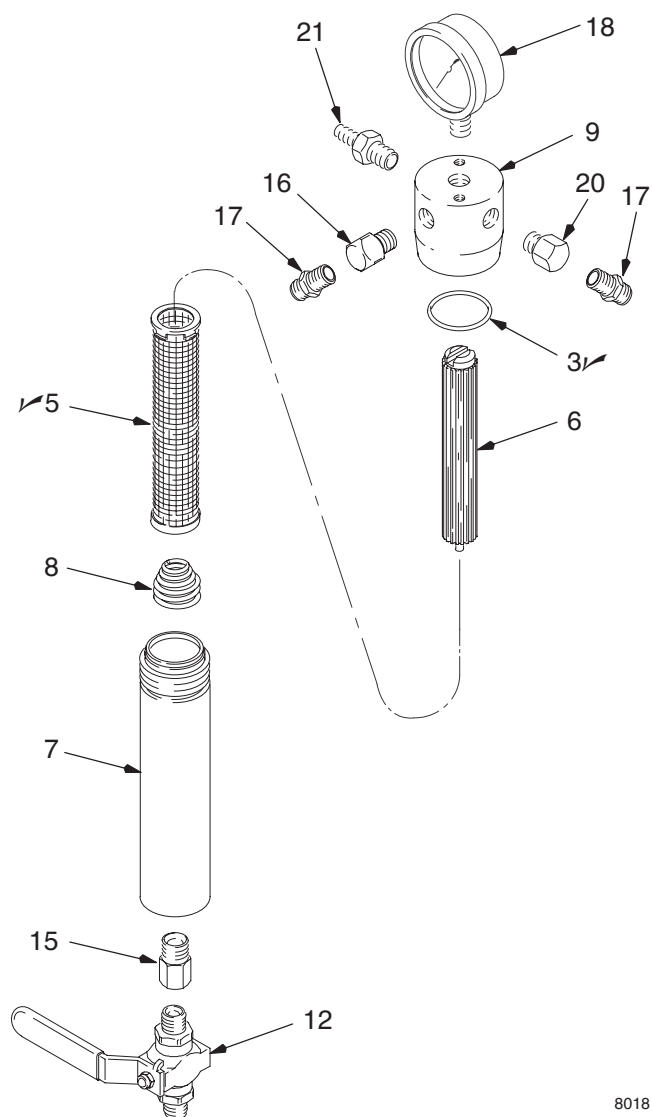
Усл. №	№ детали	Описание	К-во
3✓	104361	КОЛЬЦЕВОЕ УПЛОТНЕНИЕ; ФТОРОПЛАСТ	1
5✓	167025	СЕТКА, нержавеющая сталь; 60 меш (250 микрон)	1
6	186075	ОПОРА, фильтр; полиэтилен	1
7	179773	КОРПУС, фильтр; углеродистая сталь	1
8	171941	ПРУЖИНА, сжатия; нержавеющая сталь	1
9	171942	ОСНОВАНИЕ, фильтр; углеродистая сталь	1
10	100509	ПРОБКА, трубная; 1/4 npt	1
12	238635	КРАН, шаровой; 1/4 npt (mbe); углеродистая сталь	1
13	205447	СОЕДИНЕНИЕ; 1/4 npsm(f)	1
14	061132	ТРУБКА, дренажная; нейлоновая; внутр. диа 0,6 мм (1/4 дюйма); 203 мм	1
15	159841	ВТУЛКА; 3/8 npt(m) x 1/4 npt(f)	1
16	100840	КОЛЕНО, 90°; 1/4 npt (m x f); углеродистая сталь	1
17	156849	ШТУЦЕР; 3/8 npt; углеродистая сталь	1
18	102814	МАНОМЕТР	1
19	113444	КОЛЕНО, 45°; 1/4 npt (m x f); латунь	1

✓ Храните эти запасные части в легко доступном месте, чтобы сократить время простоев.

✓ Храните эти запасные части в легко доступном месте, чтобы сократить время простоев.

Детали

Модель 239962, серия А



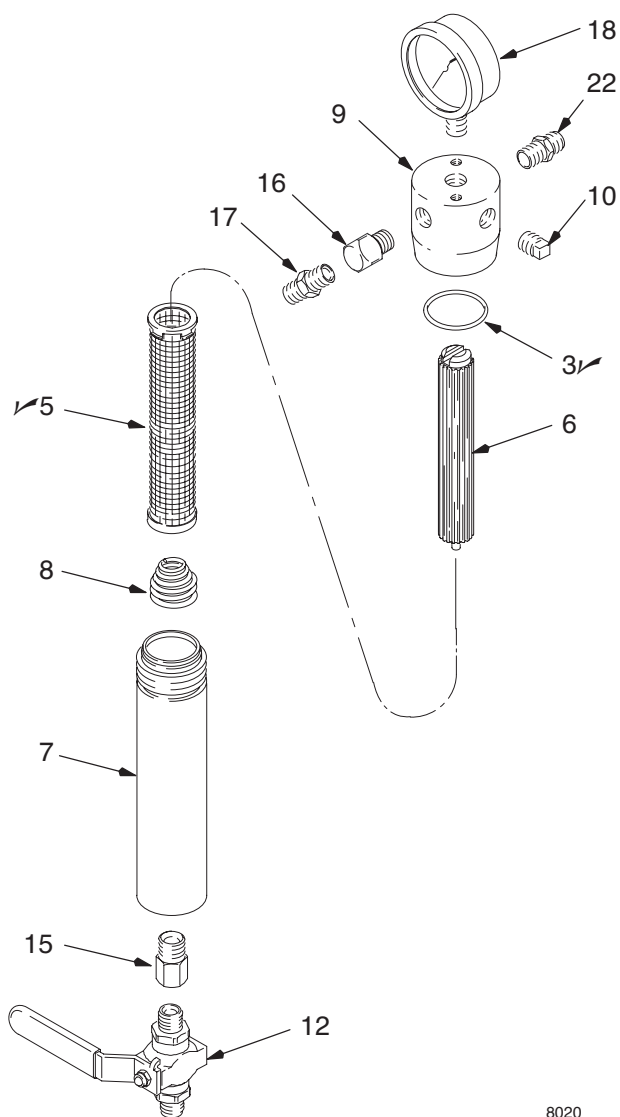
8018

Усл. №	№ детали	Описание	К-во
3/4	104361	КОЛЬЦЕВОЕ УПЛОТНЕНИЕ; ФТОРОПЛАСТ	1
5/8	167025	СЕТКА, нержавеющая сталь; 60 меш (250 микрон)	1
6	186075	ОПОРА, фильтр; полиэтилен	1
7	179773	КОРПУС, фильтр; углеродистая сталь	1
8	171941	ПРУЖИНА, сжатия; нержавеющая сталь	1
9	171942	ОСНОВАНИЕ, фильтр; углеродистая сталь	1
12	238635	КРАН, шаровой; 1/4 npt (mbe); углеродистая сталь	1
15	159841	ВТУЛКА; 3/8 npt(m) x 1/4 npt(f)	1
16	100840	КОЛЕНО, 90°; 1/4 npt (m x f); углеродистая сталь	1
17	162453	ШТУЦЕР; 1/4 npt x 1/4 npsm; углеродистая сталь	2
18	102814	МАНОМЕТР	1
20	164259	КОЛЕНО, 90°; 3/8 npt(m) x 1/4 npt (f)	1
21	156953	ШТИФТ, установочный	1

✓ Храните эти запасные части в легко доступном месте, чтобы сократить время простоев.

12 307273

Модель 239964, серия А



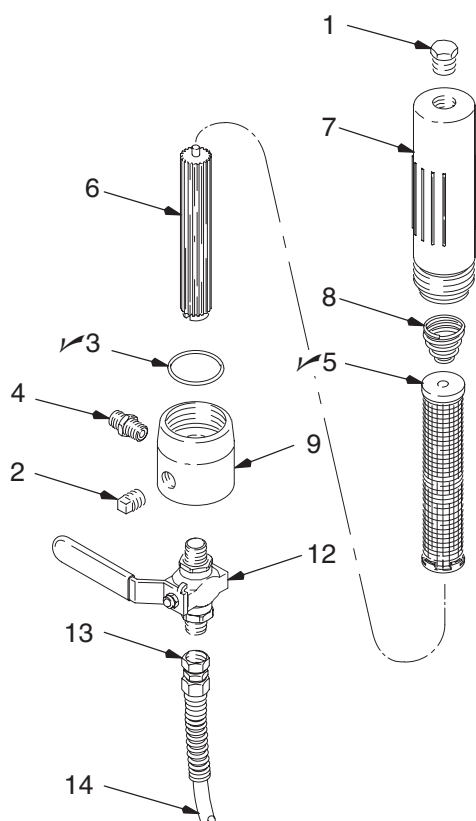
8020

Усл. №	№ детали	Описание	К-во
3/4	104361	КОЛЬЦЕВОЕ УПЛОТНЕНИЕ; ФТОРОПЛАСТ	1
5/8	167025	СЕТКА, нержавеющая сталь; 60 меш (250 микрон)	1
6	186075	ОПОРА, фильтр; полиэтилен	1
7	179773	КОРПУС, фильтр; углеродистая сталь	1
8	171941	ПРУЖИНА, сжатия; нержавеющая сталь	1
9	171942	ОСНОВАНИЕ, фильтр; углеродистая сталь	1
10	100509	ПРОБКА, трубная; 1/4 npt	1
12	238635	КРАН, шаровой; 1/4 npt (mbe); углеродистая сталь	1
15	159841	ВТУЛКА; 3/8 npt(m) x 1/4 npt(f)	1
16	100840	КОЛЕНО, 90°; 1/4 npt (m x f); углеродистая сталь	1
17	162453	ШТУЦЕР; 1/4 npt x 1/4 npsm; углеродистая сталь	1
18	102814	МАНОМЕТР	1
22	156849	ШТУЦЕР; 3/8 npt; углеродистая сталь	1

✓ Храните эти запасные части в легко доступном месте, чтобы сократить время простоев.

Детали

Модель 239063, серия А

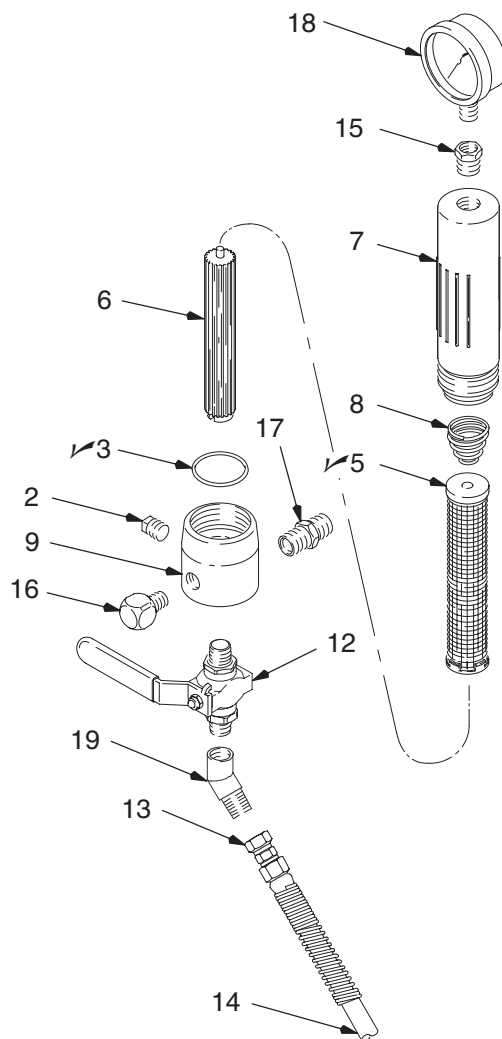


7003A

Усл. №	№ детали	Описание	К-во
1	110740	ПРОБКА; 3/8 npt; нержавеющая сталь	1
2	111697	ПРОБКА; 1/4 npt; нержавеющая сталь	2
3✓	104361	КОЛЬЦЕВОЕ УПЛОТНЕНИЕ; ФТОРОПЛАСТ	1
4	166846	ШТУЦЕР; 1/4 npsm x 1/4 npt; нержавеющая сталь	1
5✓	167025	СЕТКА, нержавеющая сталь; 60 меш (250 микрон)	1
6	186075	ОПОРА, фильтр; полиэтилен	1
7	185632	КОРПУС, фильтр; нержавеющая сталь	1
8	171941	ПРУЖИНА, сжатия; нержавеющая сталь	1
9	185631	ОСНОВАНИЕ, фильтр; нержавеющая сталь	1
12	239018	КРАН, шаровой; 1/4 npt (mbe); нержавеющая сталь	1
13	111913	СОЕДИНЕНИЕ; 1/4 npsm(f)	1
14	061132	ТРУБКА, дренажная; нейлоновая; внутр. диа 0,6 мм (1/4 дюйма); 203 мм	1

✓ Храните эти запасные части в легко доступном месте, чтобы сократить время простоев.

Модель 239300, серия А



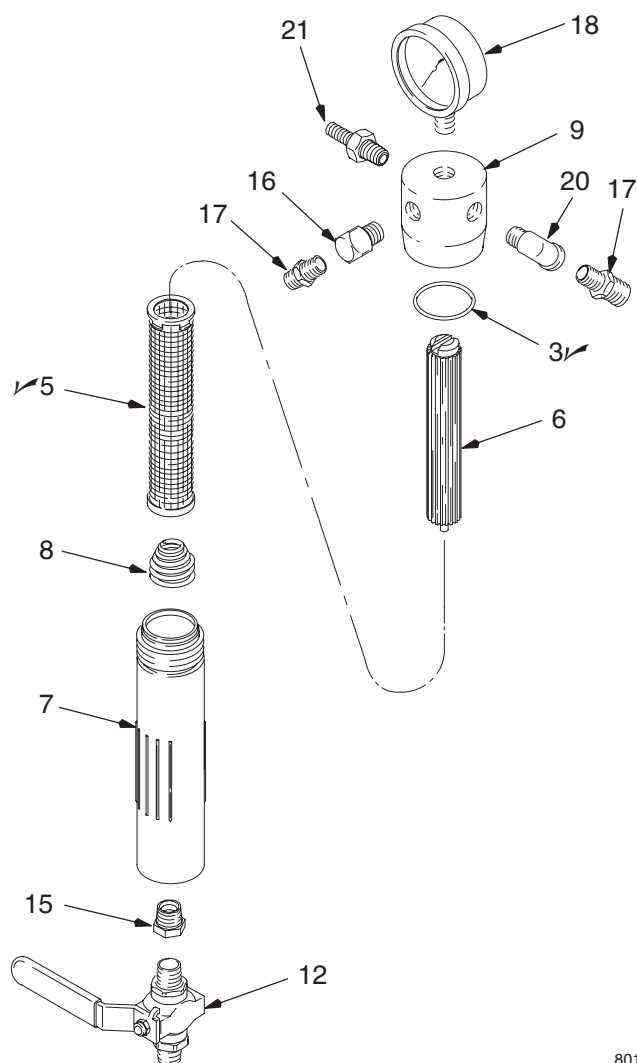
7005A

Усл. №	№ детали	Описание	К-во
2	111697	ПРОБКА; 1/4 npt; нержавеющая сталь	2
3✓	104361	КОЛЬЦЕВОЕ УПЛОТНЕНИЕ; ФТОРОПЛАСТ	1
5✓	167025	СЕТКА, нержавеющая сталь; 60 меш (250 микрон)	1
6	186075	ОПОРА, фильтр; полиэтилен	1
7	185632	КОРПУС, фильтр; нержавеющая сталь	1
8	171941	ПРУЖИНА, сжатия; нержавеющая сталь	1
9	185631	ОСНОВАНИЕ, фильтр; нержавеющая сталь	1
12	239018	КРАН, шаровой; 1/4 npt (mbe); нержавеющая сталь	1
13	111913	СОЕДИНЕНИЕ; 1/4 npsm(f)	1
14	061132	ТРУБКА, дренажная; нейлоновая; внутр. диа 0,6 мм (1/4 дюйма); 203 мм	1
15	168160	ВТУЛКА; 3/8 npt(m) x 1/4 npt(f)	1
16	166866	КОЛЕНО, 90°; 1/4 npt (m x f); нержавеющая сталь	1
17	166469	ШТУЦЕР; 3/8 npt; нержавеющая сталь	1
18	112941	МАНОМЕТР	1
19	113933	КОЛЕНО, 45°; 1/4 npt (m x f); нержавеющая сталь	1

✓ Храните эти запасные части в легко доступном месте, чтобы сократить время простоев.

Детали

Модель 239963, серия А

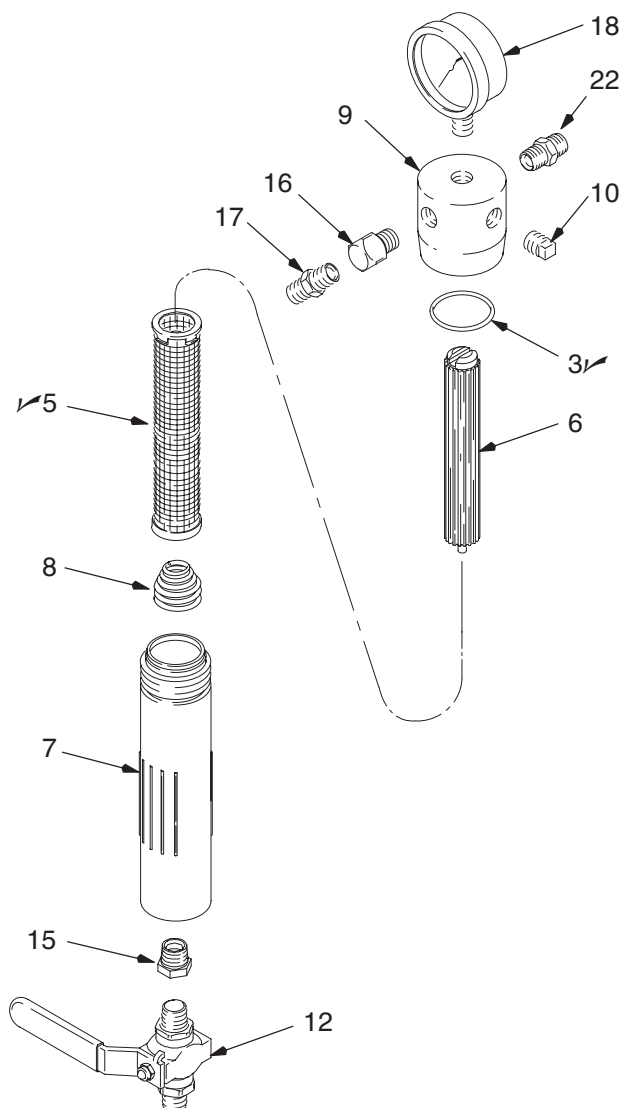


8019

Усл. №	№ детали	Описание	К-во
3	104361	КОЛЬЦЕВОЕ УПЛОТНЕНИЕ; ФТОРОПЛАСТ	1
5	167025	СЕТКА, нержавеющая сталь; 60 меш (250 микрон)	1
6	186075	ОПОРА, фильтр; полиэтилен	1
7	185632	КОРПУС, фильтр; нержавеющая сталь	1
8	171941	ПРУЖИНА, сжатия; нержавеющая сталь	1
9	185631	ОСНОВАНИЕ, фильтр; нержавеющая сталь	1
12	239018	КРАН, шаровой; 1/4 npt (mbe); нержавеющая сталь	1
15	168160	ВТУЛКА; 3/8 npt(m) x 1/4 npt(f)	1
16	166866	КОЛЕНО, 90°; 1/4 npt (m x f); нержавеющая сталь	1
17	166846	ШТУЦЕР; 1/4 npt x 1/4 npsm; нержавеющая сталь	1
18	112941	МАНОМЕТР	1
20	112026	КОЛЕНО, 90°; 3/8 npt (m x f)	1
21	192661	ШТИФТ, установочный	1
22	113070	ШТУЦЕР; 3/8 x 1/4 npt; нержавеющая сталь	1

✓ Храните эти запасные части в легко доступном месте, чтобы сократить время простоев.

Модель 239961, серия А



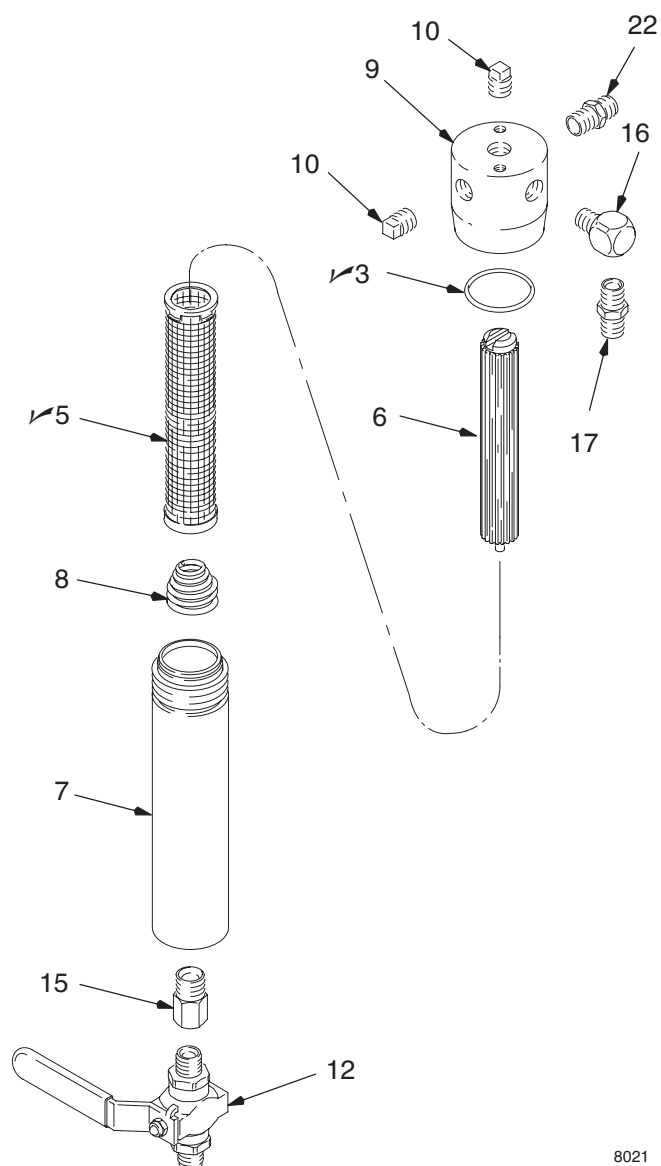
8017

Усл. №	№ детали	Описание	К-во
3	104361	КОЛЬЦЕВОЕ УПЛОТНЕНИЕ; ФТОРОПЛАСТ	1
5	167025	СЕТКА, нержавеющая сталь; 60 меш (250 микрон)	1
6	186075	ОПОРА, фильтр; полиэтилен	1
7	185632	КОРПУС, фильтр; нержавеющая сталь	1
8	171941	ПРУЖИНА, сжатия; нержавеющая сталь	1
9	185631	ОСНОВАНИЕ, фильтр; нержавеющая сталь	1
10	111697	ПРОБКА; 1/4 npt; нержавеющая сталь	1
12	239018	КРАН, шаровой; 1/4 npt (mbe); нержавеющая сталь	1
15	168160	ВТУЛКА; 3/8 npt(m) x 1/4 npt(f)	1
16	166866	КОЛЕНО, 90°; 1/4 npt (m x f); нержавеющая сталь	1
17	166846	ШТУЦЕР; 1/4 npt x 1/4 npsm; нержавеющая сталь	1
18	112941	МАНОМЕТР	1
22	111873	ШТУЦЕР; 3/8 npt; нержавеющая сталь	1

✓ Храните эти запасные части в легко доступном месте, чтобы сократить время простоев.

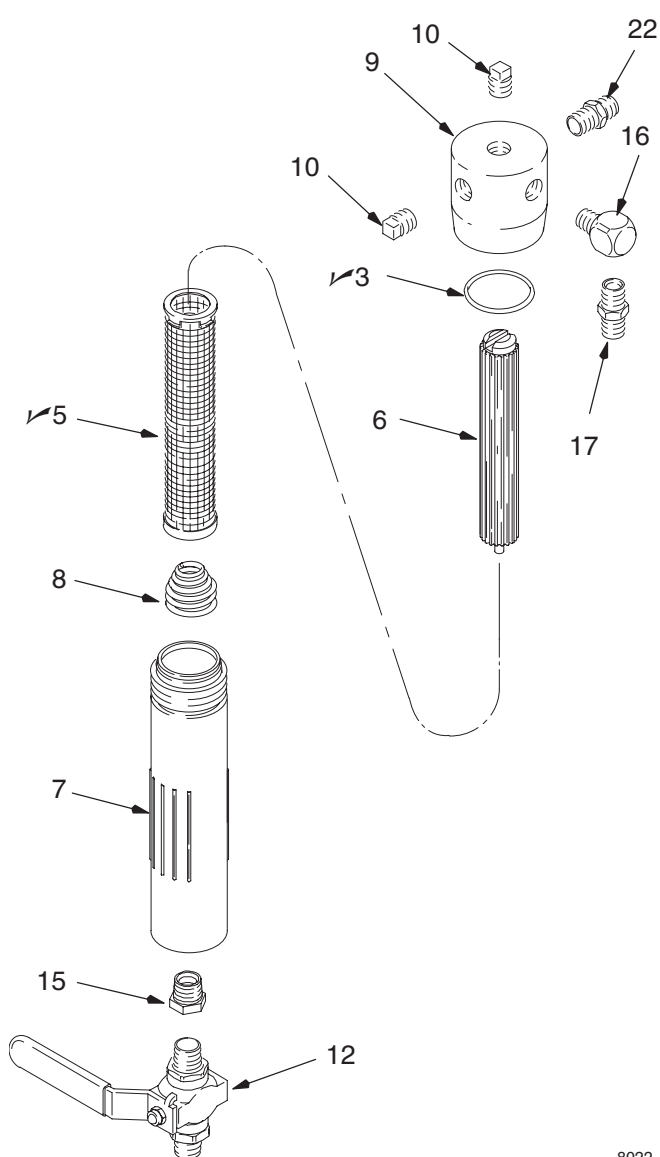
Детали

Модель 240169, серия А



8021

Модель 240170, серия А



8022

Усл. №	№ детали	Описание	К-во
3✓	104361	КОЛЬЦЕВОЕ УПЛОТНЕНИЕ; ФТОРОПЛАСТ	1
5✓	167025	СЕТКА, нержавеющая сталь; 60 меш (250 микрон)	1
6	186075	ОПОРА, фильтр; полиэтилен	1
7	179773	КОРПУС, фильтр; углеродистая сталь	1
8	171941	ПРУЖИНА, сжатия; нержавеющая сталь	1
9	171942	ОСНОВАНИЕ, фильтр; углеродистая сталь	1
10	100509	ПРОБКА, трубная; 1/4 npt	2
12	238635	КРАН, шаровой; 1/4 npt (mbe); углеродистая сталь	1
15	159841	ВТУЛКА; 3/8 npt(m) x 1/4 npt(f)	1
16	100840	КОЛЕНО, 90°; 1/4 npt (m x f); углеродистая сталь	1
17	162453	ШТУЦЕР; 1/4 npt x 1/4 npsm; углеродистая сталь	1
22	156849	ШТУЦЕР; 3/8 npt; углеродистая сталь	1

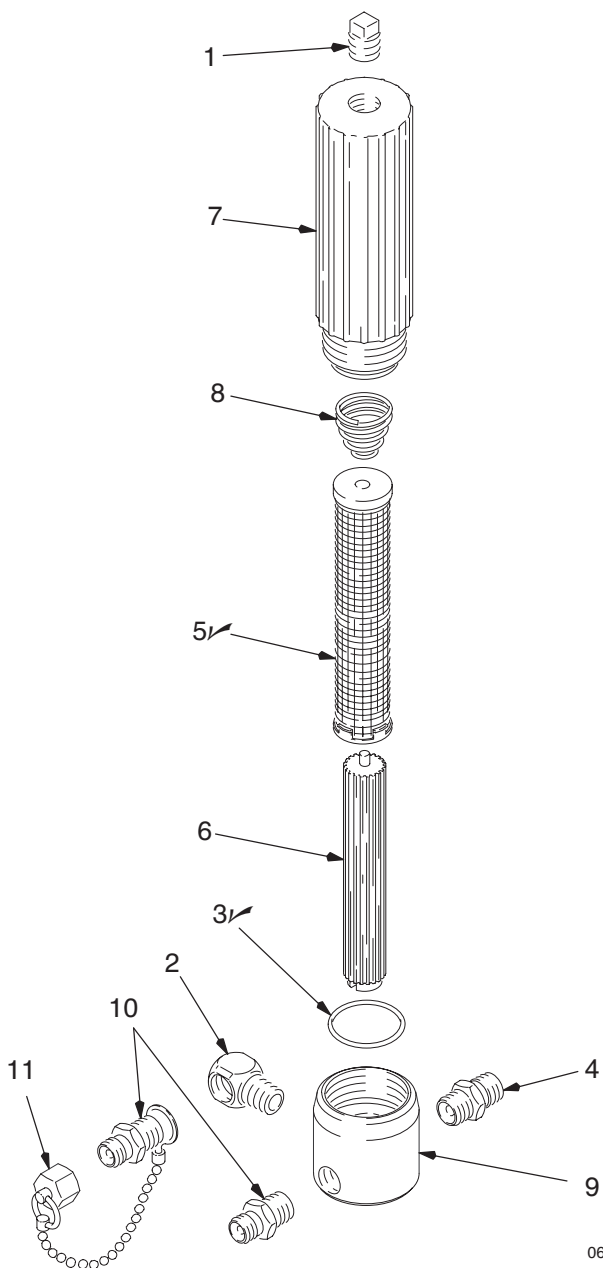
✓ Храните эти запасные части в легко доступном месте, чтобы сократить время простоев.

Усл. №	№ детали	Описание	К-во
3✓	104361	КОЛЬЦЕВОЕ УПЛОТНЕНИЕ; ФТОРОПЛАСТ	1
5✓	167025	СЕТКА, нержавеющая сталь; 60 меш (250 микрон)	1
6	186075	ОПОРА, фильтр; полиэтилен	1
7	185632	КОРПУС, фильтр; нержавеющая сталь	1
8	171941	ПРУЖИНА, сжатия; нержавеющая сталь	1
9	185631	ОСНОВАНИЕ, фильтр; нержавеющая сталь	1
10	111697	ПРОБКА; 1/4 npt; нержавеющая сталь	2
12	239018	КРАН, шаровой; 1/4 npt (mbe); нержавеющая сталь	1
15	168160	ВТУЛКА; 3/8 npt(m) x 1/4 npt(f)	1
16	166866	КОЛЕНО, 90°; 1/4 npt (m x f); нержавеющая сталь	1
17	166846	ШТУЦЕР; 1/4 npt x 1/4 npsm; нержавеющая сталь	1
22	111873	ШТУЦЕР; 3/8 npt; нержавеющая сталь	1

✓ Храните эти запасные части в легко доступном месте, чтобы сократить время простоев.

Детали

Модель 239286, серия А

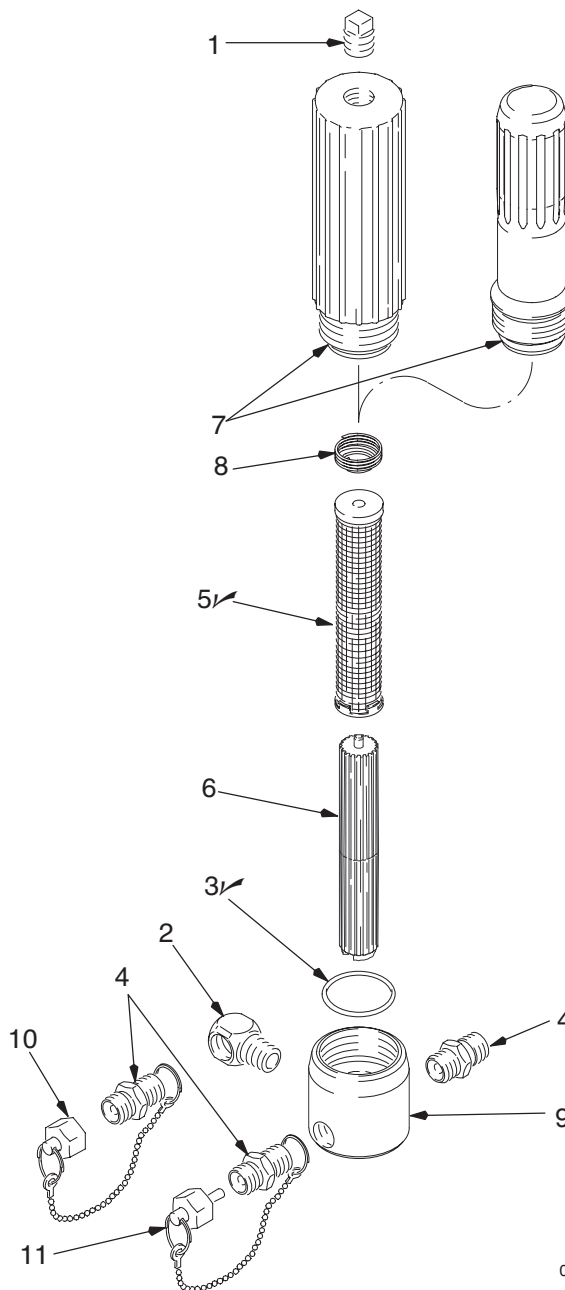


06952

Усл. №	№ детали	Описание	К-во
1	100040	ПРОБКА; 3/8 npt; сталь или железо	1
2	155699	КОЛЕНО, проходное, 3/8-18 (m x f)	1
3✓	104361	КОЛЬЦЕВОЕ УПЛОТНЕНИЕ; ФТОРОПЛАСТ	1
4	162485	ШТУЦЕР; 3/8 npt(m) x 3/8 npsm(m)	1
5✓	167025	СЕТКА, нержавеющая сталь; 60 меш (250 микрон)	1
6	186075	ОПОРА, фильтр; полиэтилен	1
7	172831	КОРПУС, фильтр; алюминий	1
8	171941	ПРУЖИНА, сжатия; нержавеющая сталь	1
9	190097	ОСНОВАНИЕ, фильтр; углеродистая сталь	1
10	164672	ШТУЦЕР, шестигранный, 3/8 npt x 1/4 npsm; 1-15/16 дюйма (длина)	2
11	239285	КОЛПАЧОК, фильтр	1

✓ Храните эти детали в легко доступном месте, чтобы сократить время простоев.

Модель 237481, серия А
Модель 241107, серия А



06953A

Усл. №	№ детали	Описание	К-во
1	100040	ПРОБКА; 3/8 npt; сталь или железо; (231481)	1
2	155699	КОЛЕНО, проходное, 3/8-18 (m x f)	1
3✓	104361	КОЛЬЦЕВОЕ УПЛОТНЕНИЕ; ФТОРОПЛАСТ	1
4	162485	ШТУЦЕР; 3/8 npt(m) x 3/8 npsm(m)	3
5✓	167025	СЕТКА, нержавеющая сталь; 60 меш (250 микрон)	1
6	186075	ОПОРА, фильтр; полиэтилен	1
7	172831	КОРПУС, фильтр; алюминий; Модель 237481	1
	192706	КОРПУС, фильтр; оцинкованная сталь; Модель 241107	1
8	171941	ПРУЖИНА, сжатия; нержавеющая сталь	1
9	190097	ОСНОВАНИЕ, фильтр; углеродистая сталь	1
10	237479	КОЛПАЧОК, фильтр; Модель 237481	1
11	240987	ПРОБКА, без уплотнения; Модель 241107	1

✓ Храните эти детали в легко доступном месте, чтобы сократить время простоев.

Принадлежности

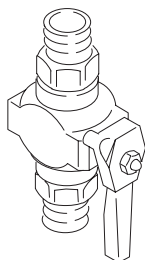
Используйте только оригинальные детали и принадлежности компании Graco.

Шаровые краны высокого давления

Максимальное рабочее давление 350 бар

Устанавливаются на выходах для управления отдельными линиями или в нижней части корпуса фильтра для слива жидкости.

210657	1/4 npt(mbe), уплотнения из витона®
210659	3/8 x 1/4 npt(mbe), уплотнения из витона
210658	3/8 npt(mbe), уплотнения из витона
214037	1/4 npt(mbe), уплотнения из фторопласта
240410	3/8 npt(mbe), уплотнения из фторопласта



Сетки из нержавеющей стали

167024	30 меш (595 микрон)
167025	60 меш (250 микрон)
167026	100 меш (149 микрон)
167027	200 меш (74 микрона)

Стержень фильтра 179801, спец. заказ

Оцинкованная сталь

Технические данные

Категория	Данные
Максимальное рабочее давление	<p>Модели 214570, 236789, 237481, 239286: 21 МПа (210 бар)</p> <p>Модель 239963: 28 Мпа (280 бар)</p> <p>Все остальные модели: 35 МПа (350 бар)</p>
Вход жидкости	<p>Модель 240183: 1/2 npt</p> <p>Все остальные модели: 3/8 npt</p>
Выходы жидкости	<p>Модель 240183: 1/2 npt</p> <p>Модели 236789, 237481, 238782, 241107, 248851: 3/8 npt</p> <p>Все остальные модели: 1/4 npt</p>
Диаметр	Все модели: 60 мм
Высота	Все модели: 220 мм
Вес	<p>Модели 214570, 236789: 1,45 кг</p> <p>Модели 237481, 239286: 1,60 кг</p> <p>Все остальные модели: 2,10 кг</p>
Смачиваемые части	<p>Модели 214570, 236789, 237481, 239286: алюминий, углеродистая сталь, пассивированная нержавеющая сталь 304 и 313, фторопласт, полиэтилен</p> <p>Модели 218029, 239060, 239244, 239962, 239964, 240169, 241107: углеродистая сталь, фторопласт, полиэтилен, пассивированная нержавеющая сталь 304 и 313</p> <p>Модель 241317: углеродистая сталь, цинк, фторопласт, полиэтилен, пассивированная нержавеющая сталь 304 и 313</p> <p>Модели 223160, 238782, 239063, 239300, 239800, 239961, 239963, 240170, 240183, 248851: фторопласт, полиэтилен, пассивированная нержавеющая сталь 303, 304, 313 и 316</p>

Viton® – зарегистрированная торговая марка компании DuPont.

Стандартная гарантия Graco

Компания Graco гарантирует, что во всем оборудовании, произведенном компанией Graco и маркированном ее наименованием, на дату его продажи первоначальному покупателю отсутствуют дефекты материала и изготовления. За исключением случаев специального продления или ограничения предоставляемой компанией Graco гарантии, компания Graco обязуется в течение двенадцати месяцев с даты продажи ремонтировать или заменять любые детали оборудования, в которых компания Graco обнаружит дефекты. Настоящая гарантия действительна только при условии, что оборудование устанавливается, используется и обслуживается в соответствии с письменными рекомендациями компании Graco.

Ответственность компании Graco и настоящая гарантия не распространяются на случаи общего износа оборудования, а также на любые неисправности, повреждения или износ, вызванные неправильной установкой или использованием, абразивным истиранием или коррозией, недостаточным или неправильным обслуживанием, халатностью, авариями, внесением изменений в оборудование или применением деталей, изготовленных не компанией Graco. Компания Graco также не несет ответственности за неисправности, повреждения или износ, вызванные несовместимостью оборудования Graco с устройствами, принадлежностями, оборудованием или материалами, которые не были поставлены компанией Graco, либо неправильным проектированием, изготовлением, установкой, эксплуатацией или обслуживанием устройств, принадлежностей, оборудования или материалов, которые не были поставлены компанией Graco.

Настоящая гарантия имеет силу при условии предварительно оплаченного возврата оборудования, в котором предполагается наличие дефектов, уполномоченному дистрибьютору компании Graco для проверки наличия дефектов. Если наличие предполагаемого дефекта подтверждается, компания Graco обязуется бесплатно отремонтировать или заменить любые дефектные детали. Оборудование будет возвращено первоначальному покупателю с предварительной оплатой транспортировки. Если же инспекция оборудования не выявит дефектов материалов или изготовления, ремонт будет произведен за разумную плату, которая может включать в себя стоимость деталей, трудозатрат и транспортировки.

НАСТОЯЩАЯ ГАРАНТИЯ ЯВЛЯЕТСЯ ЭКСКЛЮЗИВНОЙ, И ЗАМЕНЯЕТ СОБОЙ ЛЮБЫЕ ДРУГИЕ ГАРАНТИИ, ЯВНО СФОРМУЛИРОВАННЫЕ ИЛИ ПОДРАЗУМЕВАЮЩИЕСЯ, В ТОМ ЧИСЛЕ, НО НЕ ОГРАНИЧИВАЯСЬ ИМИ, ГАРАНТИИ ТОВАРНОГО СОСТОЯНИЯ И ПРИГОДНОСТИ К ОПРЕДЕЛЕННОЙ ЦЕЛИ.

Единственное обязательство компании Graco и единственное средство разрешения ситуации покупателем при нарушении условий гарантии изложены выше. Покупатель согласен с тем, что иных претензий (включая, но не ограничиваясь ими, побочные или косвенные убытки в связи с упущенной выгодой, упущенными сделками, травмами персонала или повреждениями собственности, а также любые иные побочные или косвенные убытки) предъявляться не будет. Все претензии, связанные с нарушением гарантии, должны предъявляться в течение 2 (двух) лет с даты продажи.

Компания Graco не дает каких либо гарантий и отказывается признавать любые подразумевающиеся гарантии товарного состояния и пригодности к определенной цели в отношении принадлежностей, оборудования, материалов или деталей, которые были проданы компанией Graco, но не были изготовлены ею. На указанные изделия, проданные, но не изготовленные компанией (такие как электродвигатели, выключатели, шланги и т. д.), распространяются гарантии их изготовителя, если таковые имеются. Компания Graco будет, в разумных пределах, оказывать покупателю помощь в предъявлении любых претензий в связи с нарушением таких гарантий.

Ни при каких обстоятельствах компания Graco не будет нести ответственность за непрямые, побочные, специальные или косвенные убытки, связанные с поставкой компанией Graco оборудования, к которому относится настоящий документ, а также с поставкой, работой или использованием любых продаваемых изделий или товаров, на которые распространяется настоящий документ, будь то в случаях нарушения контракта, нарушения условий гарантии, халатности со стороны компании Graco и в любых иных случаях.

FOR GRACO CANADA CUSTOMERS

The parties acknowledge that they have required that the present document, as well as all documents, notices and legal proceedings entered into, given or instituted pursuant hereto or relating directly or indirectly hereto, be drawn up in English. Les parties reconnaissent avoir convenu que la rédaction du présent document ainsi que de tous les documents, avis et procédures judiciaires exécutés, donnés ou intentés à la suite de ou en rapport, directement ou indirectement, avec les procédures concernées, sera en anglais.

Все письменные и визуальные данные, содержащиеся в настоящем документе, отражают самую свежую информацию об изделии, имеющуюся на момент публикации. Компания Graco сохраняет за собой право в любое время вносить в него изменения без предварительного уведомления.

Отделения по продаже: Миннеаполис
Международные отделения: Бельгия, Корея, Гонконг, Япония

**GRACO N.V.; Industrieterrein — Oude Bunders;
Slakweidestraat 31, 3630 Maasmechelen, Belgium**

НАПЕЧАТАНО В США. 307273 07/04