

SDMM8 Manuel Sayaçlı Tabanca ve SDMP8 Ön Tanımlı Sayaçlı Tabanca

334385F

TR

**Sadece petrol bazlı yağlayıcılar, yağlar ve 50:50 antifriz/su karışımı sıvıların
sayaçlı basılması içindir.**

Sadece profesyonel kullanım içindir.

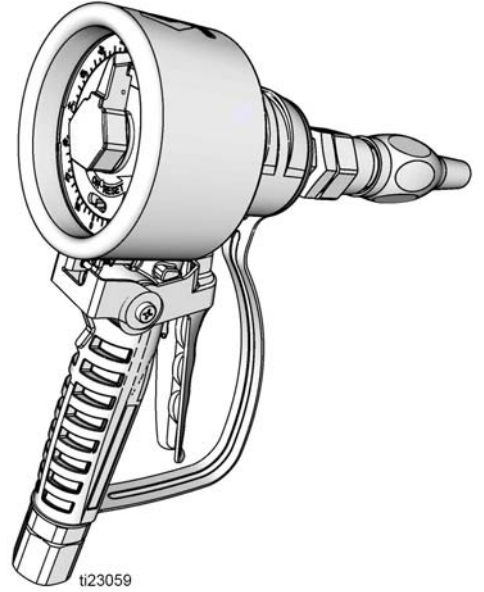
Maksimum Çalışma Basıncı: 1500 psi (10 MPa; 103 bar)

Model Listesi, sayfa 2



Önemli Güvenlik Talimatları

Bu kılavuzdaki tüm uyarı ve talimatları okuyun. Bu talimatları saklayın.



Modeller

SDMM8 Manuel Düz Sayaçlı Tabancalar

Düz manuel sayaçlı tabancalar içinde bir nozul veya uzatma yoktur. Nozul ve uzatması olan model paketleri aşağıda belirtilmiştir.

Model Numarası	Model Açıklaması	Giriş
24U959*	4/16 Çeyrek galon	NPT
24U960*	4/16 Çeyrek galon	BSPT
24U961*	4/16 Çeyrek galon	BSPP
24U956*	4/16 Litre	NPT
24U957*	4/16 Litre	BSPT
24U958*	4/16 Litre	BSPP

SDMM8 Nozul ve Uzatma Paketleri olan Manuel Sayaçlar

Aşağıdaki paketlerde Düz Sayaçlı Model 24U959 ile aşağıda belirtilen nozul ve uzatma takımları bulunur.

Model Numarası	Model Açıklaması	Giriş	Uzatma	Nozul/Uzatma Takımı❖	Nozul Parçaları†
24V034	4/16 Çeyrek galon	NPT	Esnek	255853	255459
24V037	4/16 Çeyrek galon	NPT	Sert	255852	255459
24V040	4/16 Çeyrek galon	NPT	Dişli Yağı	255854	255470

Aşağıdaki paketlerde Düz Sayaç Model 24U960 ile aşağıda belirtilen nozul ve uzatma takımları bulunur.

Model Numarası	Model Açıklaması	Giriş	Uzatma	Nozul/Uzatma Takımı❖	Nozul Parçaları†
24V035	4/16 Çeyrek galon	BSPT	Esnek	255853	255459
24V038	4/16 Çeyrek galon	BSPT	Sert	255852	255459
24V041	4/16 Çeyrek galon	BSPT	Dişli Yağı	255854	255470

Aşağıdaki paketlerde Düz Sayaç Model 24U961 ile aşağıda belirtilen nozul ve uzatma takımları bulunur.

Model Numarası	Model Açıklaması	Giriş	Uzatma	Nozul/Uzatma Takımı❖	Nozul Parçaları†
24V036	4/16 Çeyrek galon	BSPP	Esnek	255853	255459
24V039	4/16 Çeyrek galon	BSPP	Sert	255852	255459
24V042	4/16 Çeyrek galon	BSPP	Dişli Yağı	255854	255470

Aşağıdaki paketlerde Düz Sayaç Model 24U956 ile aşağıda belirtilen nozul ve uzatma takımları bulunur.

Model Numarası	Model Açıklaması	Giriş	Uzatma	Nozul/Uzatma Takımı❖	Nozul Parçaları†
24V043	4/16 Litre	NPT	Esnek	255853	255459
24V046	4/16 Litre	NPT	Sert	255852	255459
24V049	4/16 Litre	NPT	Dişli Yağı	255854	255470

Aşağıdaki paketlerde Düz Sayaç Model 24U957 ile aşağıda belirtilen nozul ve uzatma takımları bulunur.

Model Numarası	Model Açıklaması	Giriş	Uzatma	Nozul/Uzatma Takımı❖	Nozul Parçaları†
24V044	4/16 Litre	BSPT	Esnek	255853	255459
24V047	4/16 Litre	BSPT	Sert	255852	255459
24V050	4/16 Litre	BSPT	Dişli Yağı	255854	255470

Aşağıdaki paketlerde Düz Sayaç Model 24U958 ile aşağıda belirtilen nozul ve uzatma takımları bulunur.

Model Numarası	Model Açıklaması	Giriş	Uzatma	Nozul/Uzatma Takımı❖	Nozul Parçaları†
24V045	4/16 Litre	BSPP	Esnek	255853	255459
24V048	4/16 Litre	BSPP	Sert	255852	255459
24V051	4/16 Litre	BSPP	Dişli Yağı	255854	255470

❖ Bk. Nozul ve Uzatma Takımları, sayfa 27

† Bkz. Nozul Parçaları, sayfa 28.

SDMP8 Ön Tanımlı Sayaçlar

Düz ön tanımlı sayaçlı tabancalar içinde bir nozul veya uzatma yoktur. Nozul ve uzatması olan model paketleri sayfa 4 içinde belirtilmiştir.

Model Numarası	Model Açıklaması	Giriş
24U947*	60 Çeyrek galon	NPT
24U948*	60 Çeyrek galon	BSPT
24U949*	60 Çeyrek galon	BSPP
24U950*	60 galon	NPT
24U951*	60 galon	BSPT
24U952*	60 galon	BSPP
24U953*	60 Litre	NPT
24U954*	60 Litre	BSPT
24U955*	60 Litre	BSPP

*Bu sayaç 255855 veya 24W306 antifriz nozulları kullanılarak antifriz uygulamalarında kullanılabilir. Bu nozullarla ilgili bilgi için sayfa 27'e bakınız.

SDMP8 Nozul ve Uzatma Paketleri olan Ön Tanımlı Sayaç Tabancaları

Aşağıdaki paketlerde Düz Sayaç Tabanca Model 24U947 ile aşağıda belirtilen nozul ve uzatma takımları bulunur.

Model Numarası	Model Açıklaması	Giriş	Uzatma	Nozul/Uzatma Takımı❖	Nozul Parçaları†
24V052	60 Çeyrek galon	NPT	Sert	24W641	255459
24Z125	60 Çeyrek galon	NPT	Sert	255852	255459
24Z126	60 Çeyrek galon	NPT	Esnek	255853	255459
24Z127	60 Çeyrek galon	NPT	Sert	255854	255470

Aşağıdaki paketlerde Düz Sayaç Model 24U948 ile aşağıda belirtilen nozul ve uzatma takımları bulunur.

Model Numarası	Model Açıklaması	Giriş	Uzatma	Nozul/Uzatma Takımı❖	Nozul Parçaları†
24V053	60 Çeyrek galon	BSPT	Sert	24W641	255459

Aşağıdaki paketlerde Düz Sayaç Model 24U949 ile aşağıda belirtilen nozul ve uzatma takımları bulunur.

Model Numarası	Model Açıklaması	Giriş	Uzatma	Nozul/Uzatma Takımı❖	Nozul Parçaları†
24V054	60 Çeyrek galon	BSPP	Sert	24W641	255459

Aşağıdaki paketlerde Düz Sayaç Model 24U950 ile aşağıda belirtilen nozul ve uzatma takımları bulunur.

Model Numarası	Model Açıklaması	Giriş	Uzatma	Nozul/Uzatma Takımı❖	Nozul Parçaları†
24V055	60 galon	NPT	Sert	24W641	255459
24Z128	60 galon	NPT	Sert	255852	255459
24Z129	60 galon	NPT	Esnek	255853	255459
24Z130	60 galon	NPT	Sert	255854	255470

Aşağıdaki paketlerde Düz Sayaç Model 24U951 ile aşağıdaki tabloda belirtilen nozul ve uzatma takımları bulunur.

Model Numarası	Model Açıklaması	Giriş	Uzatma	Nozul/Uzatma Takımı❖	Nozul Parçaları†
24V056	60 galon	BSPT	Sert	24W641	255459

Aşağıdaki paketlerde Düz Sayaç Model 24U952 ile aşağıdaki tabloda belirtilen nozul ve uzatma takımları bulunur.

Model Numarası	Model Açıklaması	Giriş	Uzatma	Nozul/Uzatma Takımı❖	Nozul Parçaları†
24V057	60 galon	BSPP	Sert	24W641	255459

Aşağıdaki paketlerde Düz Sayaç Model 24U953 ile aşağıdaki tabloda belirtilen nozul ve uzatma takımları bulunur.

Model Numarası	Model Açıklaması	Giriş	Uzatma	Nozul/Uzatma Takımı❖	Nozul Parçaları†
24V058	60 Litre	NPT	Sert	24W641	255459
24Z131	60 Litre	NPT	Sert	255852	255459
24Z132	60 Litre	NPT	Esnek	255853	255459
24Z133	60 Litre	NPT	Sert	255854	255470

Aşağıdaki paketlerde Düz Sayaç Model 24U954 ile aşağıdaki tabloda belirtilen nozul ve uzatma takımları bulunur.

Model Numarası	Model Açıklaması	Giriş	Uzatma	Nozul/Uzatma Takımı❖	Nozul Parçaları†
24V059	60 Litre	BSPT	Sert	24W641	255459

Aşağıdaki paketlerde Düz Sayaç Model 24U955 ile aşağıdaki tabloda belirtilen nozul ve uzatma takımları bulunur.







Model Numarası	Model Açıklaması	Giriş	Uzatma	Nozul/Uzatma Takımı❖	Nozul Parçaları†
24V060	60 Litre	BSPP	Sert	24W641	255459

❖ Bk. Nozul ve Uzatma Takımları, sayfa 27

† Bkz. Nozul Parçaları, sayfa 28.

Uyarılar

Aşağıdaki uyarılar bu cihazın kurulumu, kullanımı, topraklanması, bakımı ve onarımı içindir. Ünlem işareti sembolü genel bir uyarı anlamına gelirken, tehlike işareti prosedüre özgü riskleri belirtir. Bu kılavuzun metin bölümlerinde veya uyarı etiketlerinde bu sembolleri gördüğünüzde, buradaki Uyarılara bakın. Bu bölümde ele alınmayan ürüne özgü tehlike sembolleri ve uyarılar, bu kılavuzun diğer bölümlerinde yer alabilir.

 UYARI	
 	<p>YANGIN VE PATLAMA TEHLİKESİ</p> <p>Çalışma alanı içinde benzin ve cam sileceği suyu gibi yanıcı sıvılar bulunuyorsa yanıcı buharların alev alabileceğini veya parlayabileceğini unutmayın. Yangın ve patlamaları önlemeye yardımcı olmak için:</p> <ul style="list-style-type: none"> • Ekipmanı sadece iyi havalandırılmış alanlarda kullanın. • Sigara ve portatif elektrikli lambalar gibi ateş kaynaklarını önleyin. • Çalışma alanını açık kaplarda veya dökülmüş halde solvent ve benzin veya bez parçalarından uzak tutun. • Ortamda yanıcı buharlar varsa prize fiş takmayın/prizden fiş çıkarmayın ve ışıkları açmayın/kapatmayın. • Çalışma alanındaki tüm ekipmanları topraklayın. • Sadece topraklanmış hortumlar kullanın. • Statik kıvılcımlanma oluşursa ya da bir şok hissederseniz kullanımı derhal durdurun. Sorunu tanımlayana ve giderene kadar ekipmanı kullanmayın. • Çalışma alanında çalışan bir yangın söndürücü bulundurun.
  	<p>CİLDE ENJEKSİYON TEHLİKESİ</p> <p>Tabancadan, hortumdaki deliklerden veya delinmiş parçalardan fıskıran sıvı, deriyi keserek içine nüfuz eder. Bunlar sadece bir kesik olarak görünebilir, ancak uzuvların kesilmesine yol açabilecek ciddi yaralanmalardır.</p> <p>Derhal cerrahi tedavi görün.</p> <ul style="list-style-type: none"> • Tabancayı/valfi bir başkasına ya da vücudun herhangi bir kısmına doğrultmayın. • Elinizi sıvı püskürtme ucunun üzerine koymayın. • Sızıntıları elinizle, vücudunuzla, eldivenle ya da bez parçalarıyla durdurmaya ya da yönünü değiştirmeye çalışmayın. • Püskürtme işlemini bitirdiğinizde ve cihazınızda temizlik, kontrol veya bakım yapmadan önce bu kılavuzda yer alan Basınç Tahliye Prosedürü'nü uygulayın. • Ekipmanı çalıştırmadan önce tüm sıvı bağlantılarını sıkın. • Hortumları ve kaplinleri her gün kontrol edin. Aşınmış ya da hasarlı parçaları derhal değiştirin.

! UYARI



EKİPMANIN YANLIŞ KULLANIM TEHLİKESİ

Yanlış kullanım ölüme ya da ciddi yaralanmalara yol açabilir.

- Yorgun olduğunuzda veya ilaç ya da alkolün etkisi altındayken üniteyi kullanmayın.
- En düşük değerli sistem elemanının maksimum çalışma basıncını veya sıcaklık değerini aşmayın. Cihazın tüm el kitaplarındaki **Teknik Verilere** bakın.
- Ekipmandaki ıslanan parçalarla uyumlu sıvılar ve solventler kullanın. Cihazın tüm el kitaplarındaki Teknik Verilere bakın. Sıvı ve solvent üreticilerinin uyarılarını okuyun. Malzemeniz hakkında tam olarak bilgi edinmek için, distribütör veya bayinizden MSDS formunu (Malzeme güvenlik bilgi formu) isteyin.
- Ekipmanda enerji varken veya basınç altındayken çalışma alanını terk etmeyin.
- Ekipman kullanımda değilken tüm sistemi kapatın ve **Basınç Tahliye Prosedürü**'nü uygulayın.
- Ekipmanı her gün kontrol edin. Aşınmış veya hasarlı parçaları sadece orijinal üreticinin yedek parçalarını kullanarak hemen onarın veya değiştirin.
- Ekipman üzerinde değişiklik veya modifikasyon yapmayın. Değişiklikler veya tadilatlar, acentenin onayını geçersiz kılabilir ve güvenlikle ilgili tehlikelere neden olabilir.
- Tüm ekipmanın, ekipmanı kullandığınız ortam için sınıflandırıldığından ve onaylandığından emin olun.
- Ekipmanı yalnızca tasarlandığı amaç için kullanın. Bilgi için bayinizi arayın.
- Hortumları ve kabloları kalabalık yerlerin, keskin kenarların, hareketli parçaların ve sıcak yüzeylerin uzağından geçirin.
- Hortumları bükmeyin veya aşırı kıvrımayın ya da ekipmanı çekmek için hortumları kullanmayın.
- Çocukları ve hayvanları çalışma alanından uzak tutun.
- Tüm geçerli emniyet yönetmeliklerine uyun.



BASINÇ ALTINDAKİ ALÜMİNYUM PARÇA TEHLİKESİ

Basınçlı ekipmanda alüminyum ile uyumsuz sıvıların kullanımı ciddi kimyasal reaksiyonlara ve ekipmanın bozulmasına neden olabilir. Bu uyarının göz ardı edilmesi, ölümlerle, ciddi yaralanmalarla ya da maddi hasarlarla sonuçlanabilir.

- 1,1,1-trikloreten, metilen klorür, diğer halojenli hidrokarbon solventleri ya da bu tür solventleri içeren sıvılar kullanmayın.
- Diğer birçok sıvı alüminyum ile tepkimeye girebilecek kimyasallar içerebilir. Uyumluluk için malzeme sağlayıcınıza danışın.

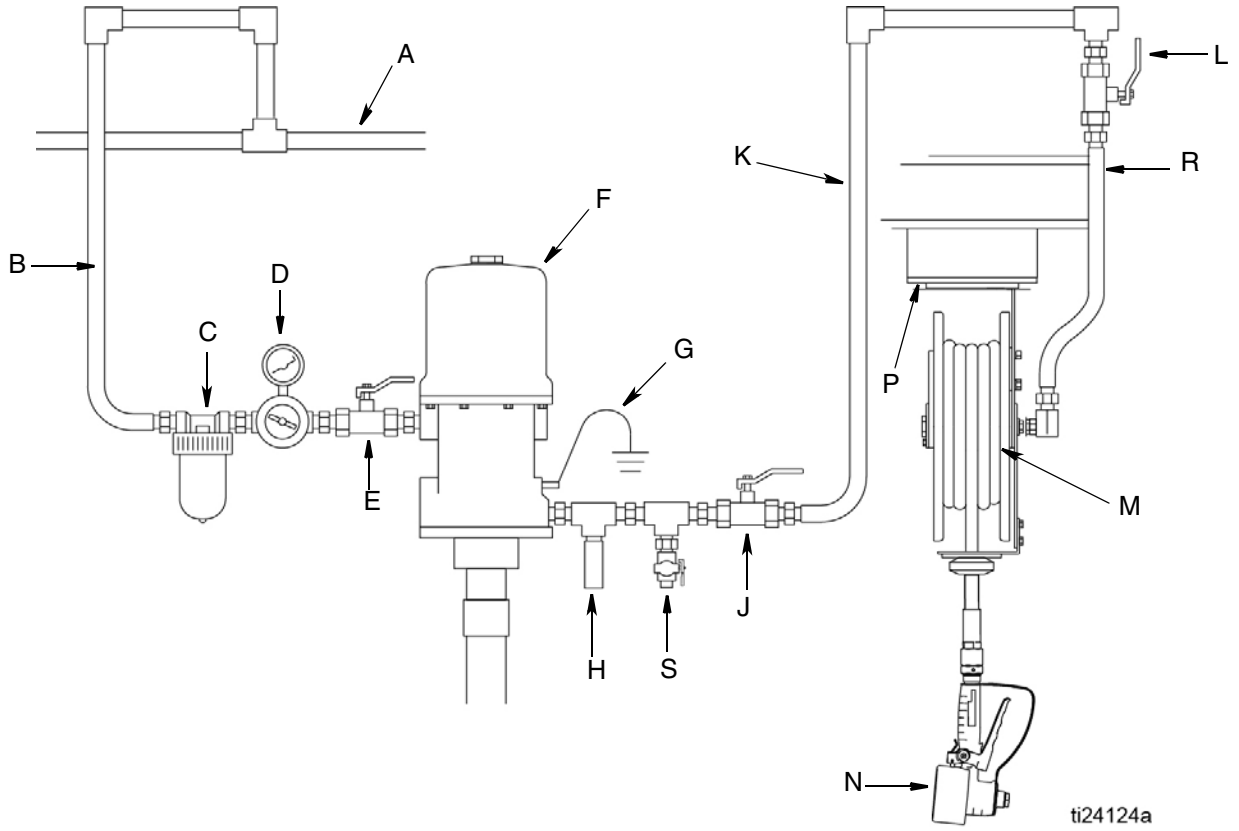


KİŞİSEL KORUYUCU EKİPMAN

Çalışma sahasındayken göz yaralanması, işitme kaybı, zehirli dumanların solunması ve yanıklar dahil ciddi yaralanmaları önlemeye yardım etmek için uygun koruyucu ekipman takın. Bu koruyucu ekipman aşağıdakileri kapsar ancak bunlarla da sınırlı değildir:

- Koruyucu gözlük ve işitme koruması.
- Akışkan ve çözücü üreticileri tarafından tavsiye edilen solunum cihazları, koruyucu kıyafetler ve eldivenler

Tipik Kurulum



ŞEK. 1

Anahtar:

- A Ana hava tedariki hattı
- B Pompa hava besleme hattı
- C Hava filtresi
- D Hava regülatörü
- E Hava tahliyesi tip ana hava valfi (gerekli)
- F Pompa
- G Pompa topraklama kablosu (gerekli)
- H Basınç tahliye valfi (gerekli)

NOT: Tahliye basıncı sayacın azami çalışma basıncını geçemez

- J Sıvı kapatma valfi
- K Sıvı hattı
- L Sıvı kapatma valfi
- M Hortum makarası
- N SDMM8 veya SDMP8 sayaç
- P Montaj kanalı
- R Hortum makarası sıvı giriş kiti
- S Sıvı tahliye valfi

Kurulum

NOT: Aşağıdaki talimatlarda kullanılan harfler sayfa 8 içindeki Tipik Montaj kısmına atıfta bulunmaktadır.

Basınç Tahliye Prosedürü



Bu sembolü her gördüğünüzde Basınç Tahliye Prosedürü'nü uygulayın.



Basınç manuel olarak tahliye edilene dek ekipman basınç altındadır. Cilde nüfuz etme gibi basınçlı sıvıdan, sıvı sıçramasından ve hareketli parçalardan kaynaklanan yaralanmaları önlemek için boya püskürtmesini durdurduğunuzda ve ekipmanı temizlemeden, kontrol etmeden veya tamir etmeden önce Basınç Tahliye Prosedürü'nü uygulayın.

1. Pompaya güç beslemesini kesin veya ön ana hava valfini kapatın (E).
2. Sistemdeki tüm sıvı kesme valflerini (J ve L) açın.
3. **Basıncı tahliye etmek için** tabancayı (N) bir atık kabına tutarak tetiğine basın.
4. Sıvı tahliye valflerini açın ve sistemi basınçlandırmaya hazır olana dek bunları açık tutun.

Topraklama

<ul style="list-style-type: none"> • Ekipman, statik kıvılcım riskini azaltmak için topraklanmalıdır. Statik kıvılcım, buharın alev almasına ya da patlamasına neden olabilir. Topraklama, elektrik akımı için bir çıkış yolu sunar. • Elektrik ark oluşmasını önlemek için sayaç tabancası üzerindeki iletken metal yüzeylerin pozitif yüklü her tür yüzeye, örneğin marş solenoid terminaline, alternatör terminaline veya akü terminaline temas ettirmeyin. 						

Sistemin tüm elemanlarını topraklayın:

Pompa (F): Üreticinin önerilerine uyun.

Hava ve sıvı besleme hatları (A, B, K): Sadece elektrik iletkenliği olan hortumlar kullanın. Hortumların elektrik direncini kontrol edin. Toprağa karşı toplam direnç 29 megaohm değerini aşarsa, hortumu derhal değiştirin.

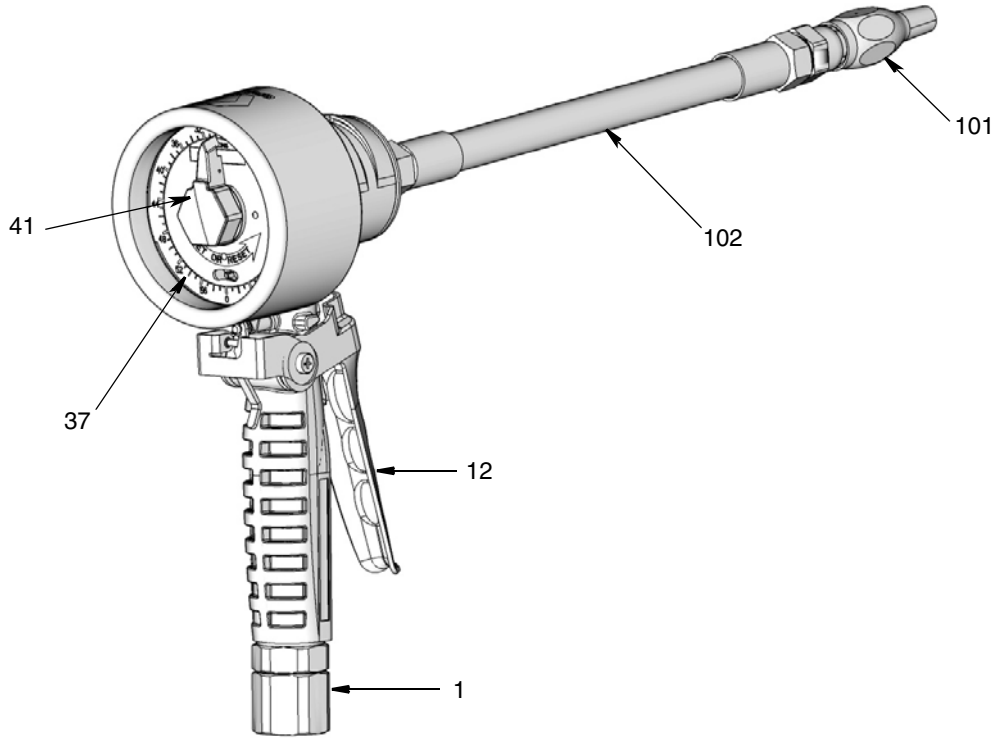
Hava kompresörü: Üreticinin önerilerine uyun.

Akışkan tedarik kabı: Yerel yasalara uyun.

Yıkama yaparken ya da basıncı tahliye ederken topraklama sürekliliği sağlamak için: tabancanın metal bir kısmını topraklanmış metal bir kovanın kenarına sıkıca bastırın ve tabancanın valfine basın.

SDMM8 ve SDMP8 Sayaç (N): Sayaç tabancasını takarken diş contası kullanıldığında en az iki sıra diş açıkta bırakın. Çıplak diş sıraları topraklamanın korunmasını sağlar.

Bileşen Tanımlaması



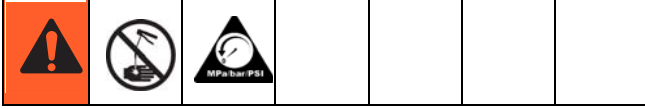
ŞEK. 2

Anahtar:

- 1 Döner rakor
- 12 Tetik
- 37 Sayaç kadranı
- 41 Sayaç ibresi
- 101 Nozul
- 102 Uzatma

Montaj Öncesi Prosedürü

NOT: Aşağıdaki talimatlarda kullanılan harfler sayfa 8 içindeki Tipik Montaj kısmına ve sayfa 10 içindeki Bileşenlerin Tanımı kısmına atıfta bulunmaktadır. Aşağıdaki talimatlarda kullanılan rakamlar sayfa 21 - 24 içindeki Parçaların Listesi kısmına atıfta bulunmaktadır.



1. **Basınç Tahliyesi**, sayfa 9.
2. Tüm sıvı tahliye valflerini kapatın.
3. Tüm ekipmanları sayfa 9'de belirtilen şekilde topraklayın.

Montaj Prosedürü

UYARI

- Yeni bir montaj yapılıyorsa veya sıvı hatları kirlenmişse, sayaçlı valfi takmadan önce hatları temizleyin. Kirli hatlar valfin sızıntı yapmasına neden olabilir.
- Sayaçlı tabancayı hiçbir zaman basınçlı hava basmak için kullanmayın. Bunu yapmak sayaç mekanizmasına hasar verir.

Temizleme

NOT: Bu prosedür için sayaç tabancası takılmamalıdır.



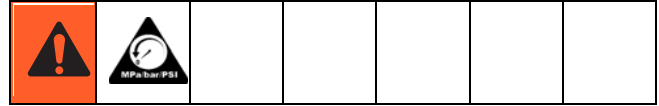
1. Her bir sıvı basma konumundaki sıvı kesme valfini (L) kapatın.
2. Aşağıdakileri sağlayın:
 - tüm sıvı tahliye valfleri kapalı,
 - sıvı kesme valfi (J) kapalı,

ve

 - hava almalı tip ana hava valfi (E) açık.
3. Hortumun ucunu bir atık yağ kabına yerleştirin. Temizleme işlemi sırasında yerinden çıkmaması için hortumu kap içine tutturun.

4. Sıvı kesme valfini (J) yavaşça açın.
5. Birden fazla sıvı basma konumunuz varsa önce pompadan en uzak konumdaki basma noktasını temizleyin ve pompaya yaklaşarak işlemi sürdürün. Sıvı basma noktasındaki sıvı kesme valfini (L) yavaşça açın. Tüm sistemin kirlerden arındırılmasını sağlamak için yeterli miktarda yağla temizleyin; ardından valfi kapatın.
6. Diğer konumlarda da 5 no'lu adımı tekrarlayın.

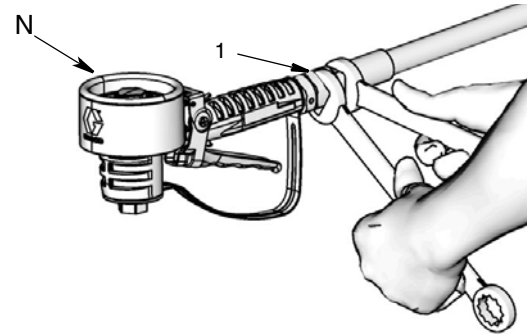
Sayaç Tabancasının Takılması (ŞEK. 3)



1. Bu yeni bir tesisatsa ve bir sayaç ilk defa takılıyorsa, 1 no'lu adımı atlayın.

Mevcut tesisatlarda sayacı (N) değiştirmek için:

- a. **Basınç Tahliyesi**, sayfa 9.
- b. Sayacı ve hortum rakorunu gevşetmek için ayrı yönlerde döndürülmek üzere iki anahtar kullanın. Sayacı (N) hortumdan çıkartın.

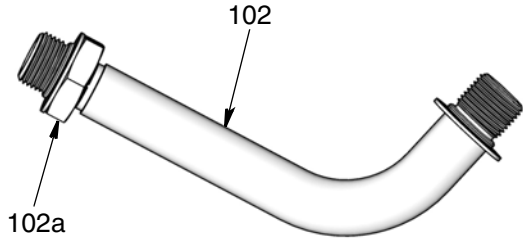


ŞEK. 3

2. Hortum rakoru dişlerine diş sızdırmazlık maddesi uygulayın. Diş sızdırmazlık contası kullanıldığında en az iki sıra diş açıkta bırakın. Çıplak diş sıraları topraklamanın korunmasını sağlar.
3. Sayaç tabancası döner rakorunu (1) hortum rakoruna vidalayın. Tabancayı hortum rakoruna sıkı bir şekilde takmak için iki anahtarı aksi yönlerde sıkmak için kullanın.

NOT: Sistemde sıvı dolaşımını başlatmadan önce sıvı contanın üretici tavsiyelerine göre kuruması için yeterli süre beklediğinizden emin olun.

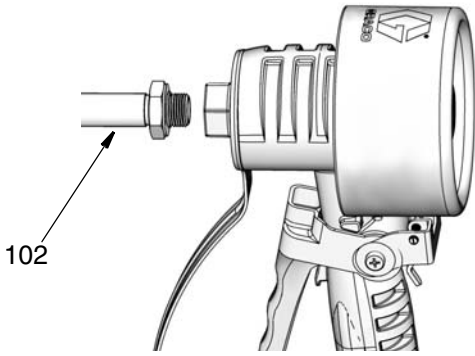
4. Uzatmayı (102) tabancaya takın:
 - a. Boru dişlerinden tamamen kurtulana dek uzatma somununu (102a) (ŞEK. 4) gevşetin.



ŞEK. 4

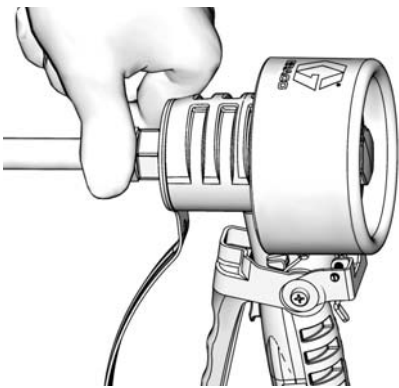
NOT: Uzatma dişlerine (102) PTFE bant veya diş sızdırmazlık contası sürmeyin. Bu durum rakordan sızıntıya neden olabilir.

- b. Uzatmayı (102) tabanca gövdesine ŞEK. 5 ile gösterildiği gibi tam oturana dek vidalayın.



ŞEK. 5

- c. Uzatmayı (102) tabanca gövdesi ve tutma sapı ile hizalayın. Uzatma somununu (102a) elle sıkın.



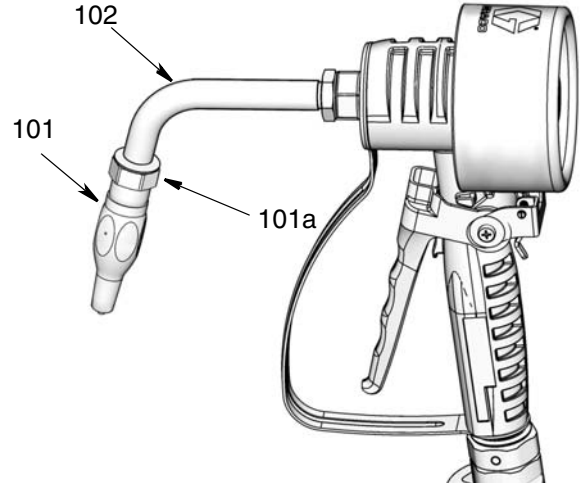
ŞEK. 6

- d. Uzatma somununu (102a) anahtarla sıkın.

5. Nozulu (101) takın:

NOT: Nozul dişlerine (101) PTFE bant veya diş sızdırmazlık contası sürmeyin. Bu durum rakordan sızıntıya neden olabilir.

- a. Nozulu (101) uzatmaya (102) ŞEK. 7 ile gösterildiği gibi vidalayın.



ŞEK. 7

- b. Rakoru sıkarken nozul başı somununun düz kısmı (101a) (ŞEK. 7) için ayarlı açık ağızlı anahtar kullanın.
 - Nozulu sıkmak için *sadece* baş somunundaki düz kısımlardan anahtarla sıkın.
 - **Nozulu baş somunundan ayırmayın.** Ayrılması halinde nozulun performansı etkilenecektir.

Çalıştırma

NOT: Aşağıdaki talimatlarda kullanılan harfler sayfa 8 içindeki Tipik Montaj kısmına ve sayfa 10 içindeki Bileşenlerin Tanımı kısmına atıfta bulunmaktadır. Aşağıdaki talimatlarda kullanılan rakamlar sayfa 21 - 24 içindeki Parçaların Listesi kısmına atıfta bulunmaktadır.

1. Sıvı kesme valflerini (J ve L) açın.
2. Sistemi basınçlandırmak için pompayı (F) çalıştırın.
3. Pompa motoru hava basıncını, sıvı basıncı 1500 psi (103,4 bar; 10,34 MPa) seviyesinden yüksek olmayacak şekilde ayarlayın.

NOT: Sıvı basma hassasiyetini sağlamak adına basmaya başlamadan önce sıvı hatları ve sayaç tabancası içindeki tüm havayı atmak için tetiğe basın.

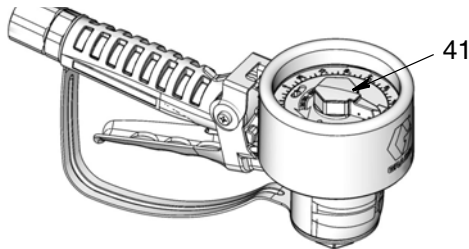
4. Ön Tanımlı Otomatik veya Manuel Kesme Valfi Talimatları ile kullanıma devam edin.

SIĞIRAMA TEHLİKESİ						
Nozul kapalıyken tabanca tetiğine basmayın.						
Sıvı nozul arkasında birikme yapacaktır. Sıvı nozuldan sızabilir ve nozul açıldığında beklenmedik şekilde fıskırabilir. Nozul kapalı haldeyken tabanca tetiğine yanlışlıkla basıldıysa nozulu bir atık kabına doğrultun ve nozulu yavaşça açarak basıncı azaltın ve biriken sıvıyı boşaltın.						

Ön Tanımlı Otomatik Kapama

NOT: Süzgeci (3a) düzenli bir şekilde temizleyin. Bkz. Parça Listesi, sayfa 21.

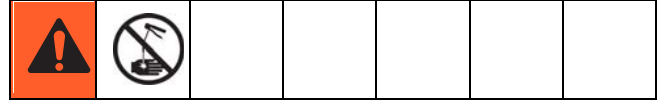
UYARI
Tabancada masraflı hasarları önlemek adına Ön Tanımlı tabanca ibresini (41) (ŞEK. 8) geriye (saat yönünde) döndürmeyin.



ŞEK. 8

Sayaç totalizörü basılan miktarı düzenli olarak sayar.

1. Sayaç ibresini (41) saatin aksi yönünde döndürerek istenen hacmi seçin.



2. Otomatik döner kilitli nozulu (101) saat yönünde döndürerek nozulu açın. Nozulu sıvı kabı içine yerleştirin ve tetiğe basın (12).

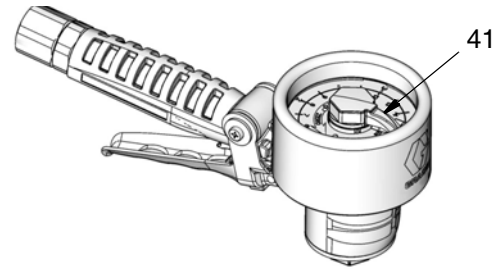
NOT: Tetik otomatik olarak kilitlenir. Tabanca gözetim altında değilken sıvı basacak şekilde tetiği ayarlamayın.

Ayarlanan sıvı miktarı basıldığında tabanca otomatik olarak kapanır.

Manuel Kesme Valfi

NOT: Süzgeci (3a) düzenli bir şekilde temizleyin. Bkz. Parça Listesi, sayfa 24.

UYARI
Tabancada masraflı hasarları önlemek adına Manuel Tabanca ibresini (41) geriye (saat yönünde) döndürmeyin.



ŞEK. 9

Sayaç totalizörü basılan miktarı düzenli olarak sayar.

1. Otomatik döner kilitli nozulu (101) saatin aksi yönünde döndürerek nozulu açın. Nozulu sıvı kabı içine yerleştirin ve tetiğe basın (12).
2. Sayaç kadranı (37) üzerindeki sayaç ibresinin (41) hareketini gözleyin. İstenen miktarda sıvı basıldığında tetiği (12) bırakın.
3. Tekrar sıvı basmadan önce sayaç ibresini (41) saatin aksi yönünde döndürerek "0" konumuna geri getirin. Bkz. ŞEK. 9 Sorun Giderme



Sayacı kontrol etmeden veya onarmadan önce **Basınç tahliyesi**, sayfa 9 kısmına bakın. Diğer tüm valfler, kumandalar ve pompanın düzgün çalıştığından emin olun.

Sorun	Neden	Çözüm
Sıvı yavaş akıyor veya akmıyor.	Süzgeç (3e) tıkalı.	<ol style="list-style-type: none"> Basınç Tahliyesi, sayfa 9. Sayacı hortumdan sökün. Süzgeci (3a) temizleyin veya değiştirin. Sayacı hortuma bağlayın (Bkz. Sayaç tabancasının takılması, sayfa 11). Sorun devam ederse Graco distribütörünüze onarım veya değişim için başvurun.
	Pompa basıncı düşük.	Pompa basıncını arttırın.
	Döner kilitli nozul tam açık değil.	Nozulu kovaya doğrultun. Nozulu tam açın. Nozul kapalıyken tabanca tetiğine basmayın! Nozul kapalı haldeyken tabanca tetiğine yanlışlıkla bastıysanız nozulu bir atık kabına doğrultun ve nozulu yavaşça açarak basıncı azaltın ve biriken sıvıyı boşaltın.
	Sıvı kesme valfi (J veya L) tam açık değil (sayfa 10).	Sıvı kesme valfini (J veya L) tamamen açın.
	Sayaç gövdesi içinde yabancı maddeler sıkışmış.	Onarım veya değişim için Graco distribütörünüz ile irtibata geçin.
Tabancada döner kilitli nozuldan sızıntı var.	Döner kilitli nozulun hasarlı bir contası var.	Nozulu değiştirin. Bkz. Montaj Prosedürü Adım a, sayfa 12.
<ul style="list-style-type: none"> Bu sorunun iki sebebini birbirinden ayırt edebilmek önemlidir. Sorunlu bir valfin neden olduğu sıvı kaçağını yeni bir nozul DÜZELTMEZ. 	Valf hasar görmüş veya contalar tıkanmış.	Valf grubunu temizleyin veya değiştirin.

Sorun	Neden	Çözüm
Tabancada döner rakorda kaçak var.	Döner rakor/hortum bağlantısı kötü.	PTFE bant (elektriksel iletkenlik için en az 2 diş çıplak bırakarak) veya sıvı contayı hortum dişlerine uygulayın ve bağlantıyı sıkın. Bkz. Montaj Prosedürü Adım 2, sayfa 11.
	Döner rakor/tabanca gövdesi bağlantısı kötü.	Rakoru 20-25 ft.-lbs torkla sıkın.
	Döner rakor contaları hasar görmüş ve sızdırıyor.	Döner contayı değiştirin.

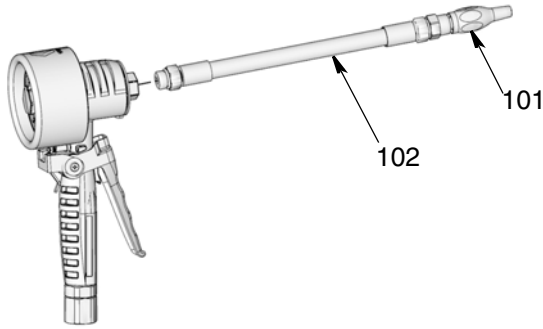
Bakım-Servis

Sıvı Aksamını Temizleme / Onarma

NOT: Sıvı ve sayaç aksamalarını aynı anda sökmeyin. Sayaç aksamını sökmeden önce sıvı aksamının tamamen toplanmış olduğundan emin olun.

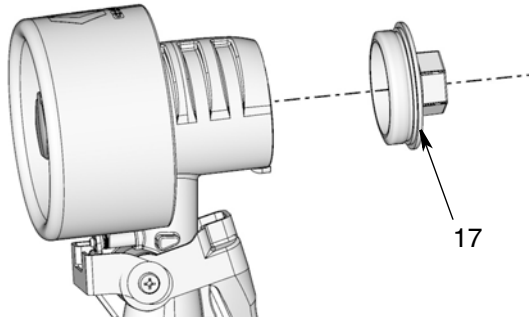


1. **Basınç Tahliyesi**, sayfa 9.
2. Sıvı kesme valfini kapatın (L).
3. Nozulu (101) ve uzatmayı (102) sökün.



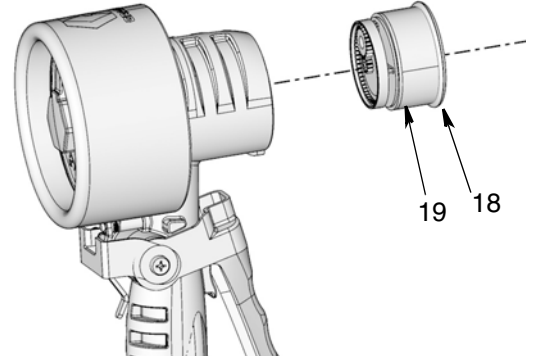
ŞEK. 10

4. Sayaç kapağını (17) saatin aksi yönünde döndürerek sökün ve sayaç gövdesinden çıkartın.



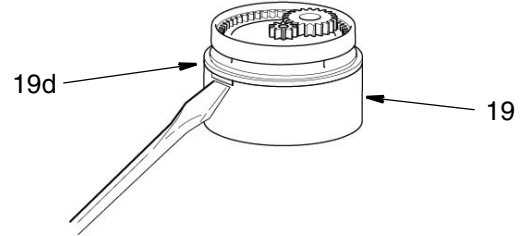
ŞEK. 11

5. Conta (18) ve piston (19) grubunu sökün. Piston grubu sıkışmışsa, gevşetmek için gövdeyi düz bir yüzeye hafifçe vurun (ŞEK. 12).



ŞEK. 12

6. Piston grubunun (19) kenarına bir tornavida sokun ve piston kapağını (19d) ayırın. Bkz. ŞEK. 13. Tüm parçaları sökün.



ŞEK. 13

7. Parçaları (19a-g) yıkayın ve basınçlı havayla kurutun.
8. Piston grubunu tekrar toplayın (19) ve sayaç içine yerleştirin.
9. Kapağı sayaç gövdesine (17) takın. 11-14 ft. lbs (14,9-18,9 N·m) torkla sıkın.
10. Nozul ve uzatma gurubunu (101 ve 102) takın.

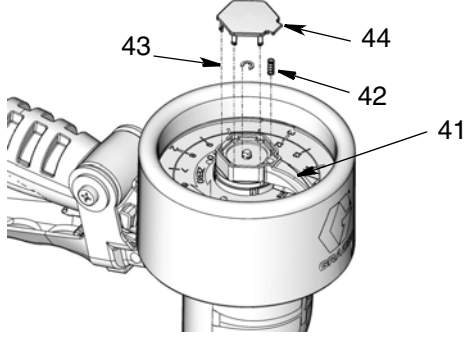
SDMM8 Manuel Tabanca Sayaç Aksamı Onarımı

Sökme

NOT: Sıvı ve sayaç aksamalarını aynı anda sökmeyin. Sayaç aksamını sökmeden önce sıvı aksamının tamamen toplanmış olduğundan emin olun.

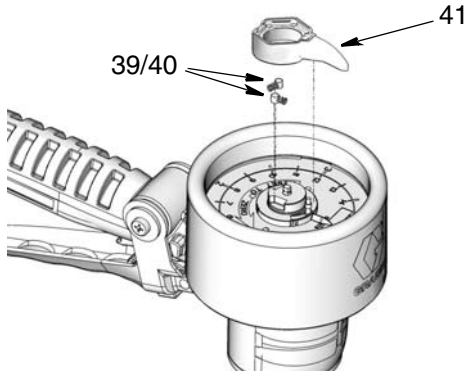


1. **Basınç Tahliyesi**, sayfa 9.
2. Kapağı (44), küçük tespit halkasını (43), ibre pimini (41) ve ibre yayını (42) sökün (ŞEK. 14).



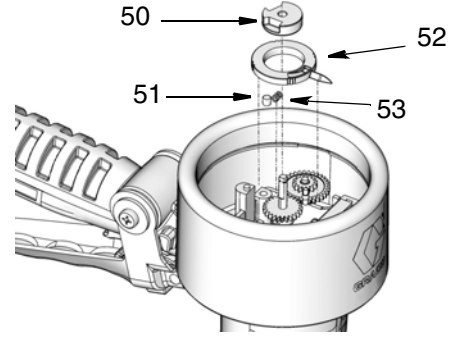
ŞEK. 14

3. İbre iğnesini (41), yayları (39) ve pimleri (40) çıkartın (ŞEK. 15).



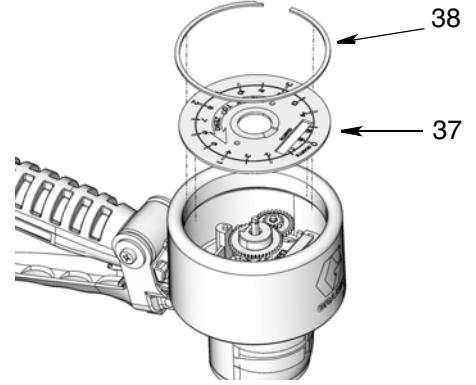
ŞEK. 15

4. Tapa ayar vidasını sökmek için alyan anahtar kullanın. Tapayı (50), pimi (51), yayı (53), ve alt ibreyi (52) çıkartın (ŞEK. 16).



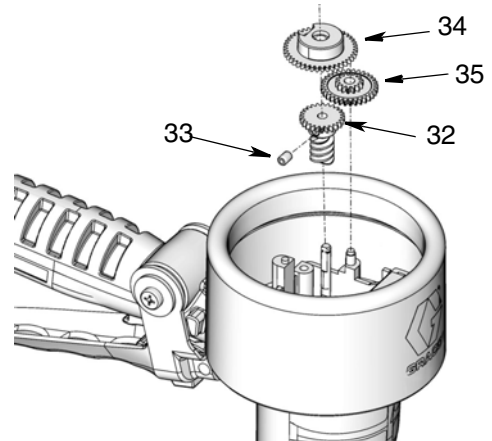
ŞEK. 16

5. Büyük tespit klipsini (38) ve ardından ön yüz plaka panelini (37) çıkartın (ŞEK. 17).



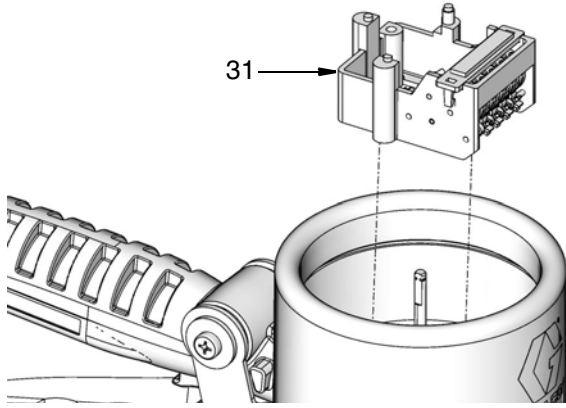
ŞEK. 17

6. Dişli ayar vidasını (33) sökmek için 2 mm alyan anahtar kullanın. Dişlileri (32, 34, 35) çıkartın (ŞEK. 18).



ŞEK. 18

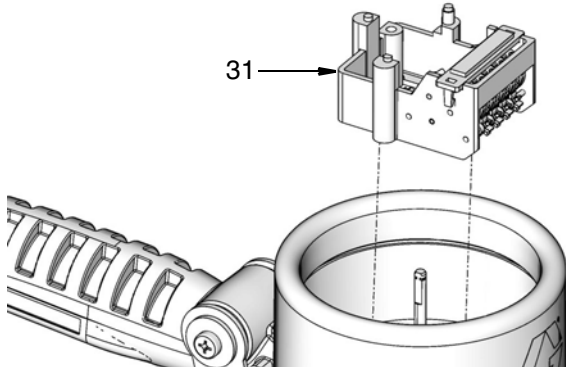
7. Sayaç aksamının tamamını (31) çıkartın (ŞEK. 19).



ŞEK. 19

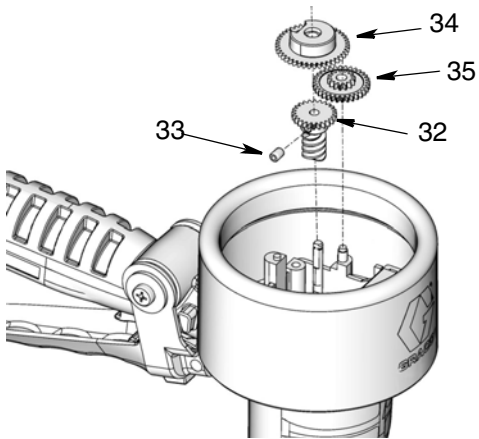
Yeniden Montaj

1. Sayaç aksamını (31) takın.



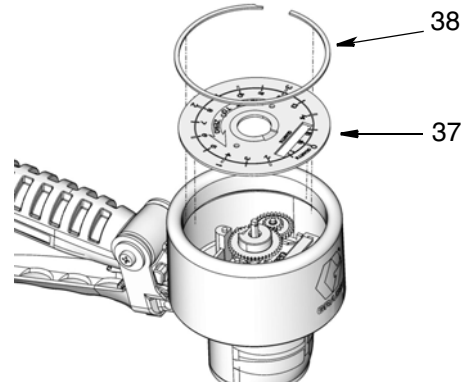
ŞEK. 20

2. Dişlileri (32, 34, 35) ŞEK. 21 ile gösterilen şekilde takın. Dişli ayar vidasını (33) sıkmak için 2 mm alyan anahtar kullanın.



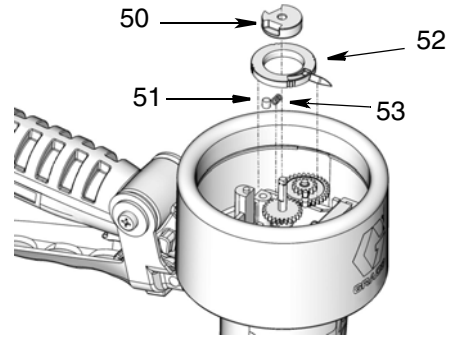
ŞEK. 21

3. Ön yüz plaka panelini (37) ve büyük tespit klipsini (38) takın (ŞEK. 22).



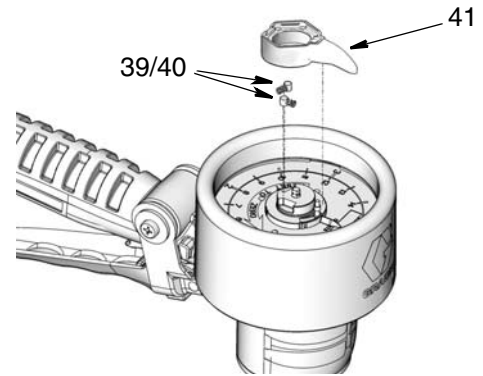
ŞEK. 22

4. Alt ibreyi (52), yayı (53), pimi (51) ve tapayı (50) ŞEK. 23 ile gösterilen şekilde takın. Tapa ayar vidasını sıkmak için alyan anahtar kullanın.



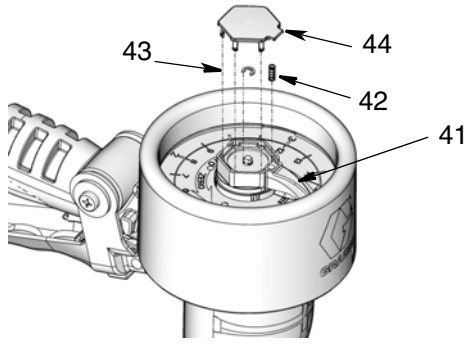
ŞEK. 23

5. İbre iğnesini (41), yayları (39) ve pimleri (40) takın (ŞEK. 24).



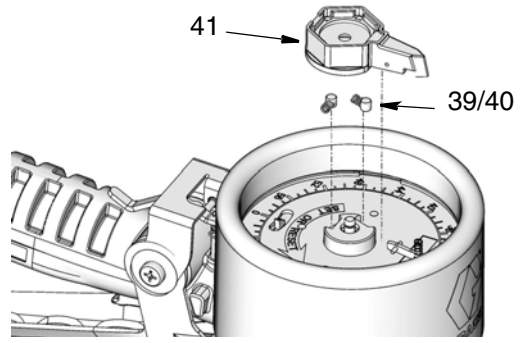
ŞEK. 24

6. Küçük tespit halkasını (43), ibre pimini (41) ve ibre yayını (42) takın. Kapağı (44) monte edin. (ŞEK. 25).



ŞEK. 25

3. İbre iğnesini (41), yayları (39) ve pimleri (40) çıkartın (ŞEK. 27).



ŞEK. 27

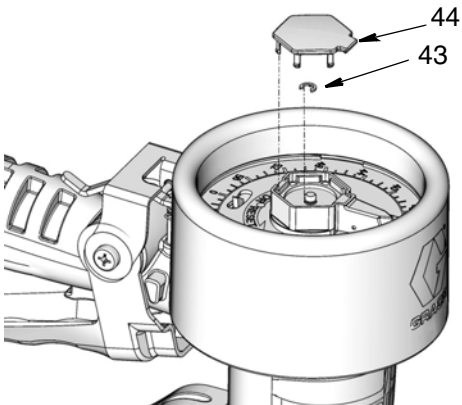
SDMP8 Ön Tanımlı Tabanca Sayaç Aksamı Onarımı

Sökme

NOT: Sıvı ve sayaç aksamalarını aynı anda sökmeyin. Sayaç aksamını sökmeden önce sıvı aksamının tamamen toplanmış olduğundan emin olun.

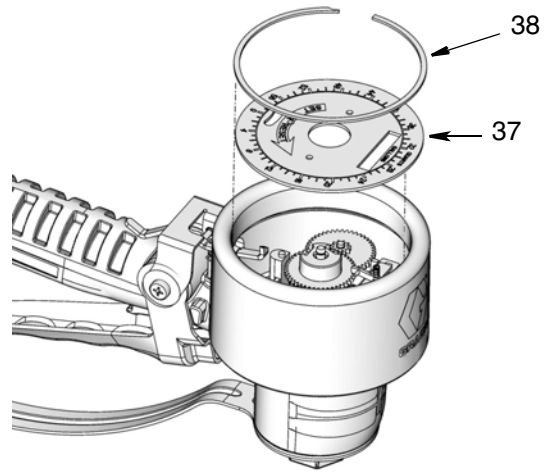


1. **Basınç Tahliyesi**, sayfa 9.
2. Kapağı (44), küçük tespit halkasını (43) sökün (ŞEK. 26).



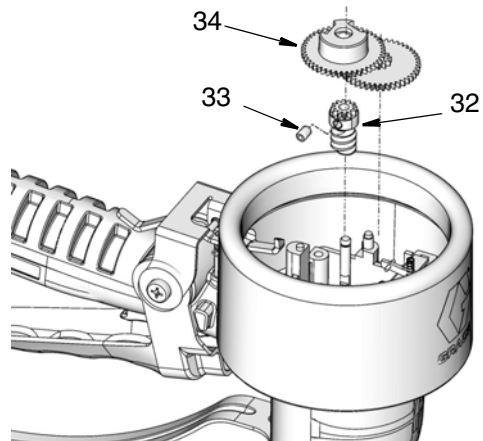
ŞEK. 26

4. Büyük tespit klipsini (38) ve ardından ön yüz plaka panelini (37) çıkartın (ŞEK. 28).



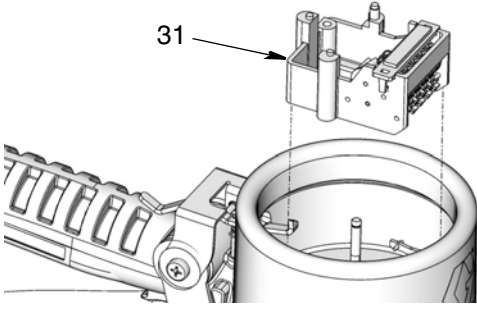
ŞEK. 28

5. Dişli ayar vidasını (33) sökmek için 2 mm alyan anahtar kullanın. Dişlileri (32, 34) çıkartın (ŞEK. 29).



ŞEK. 29

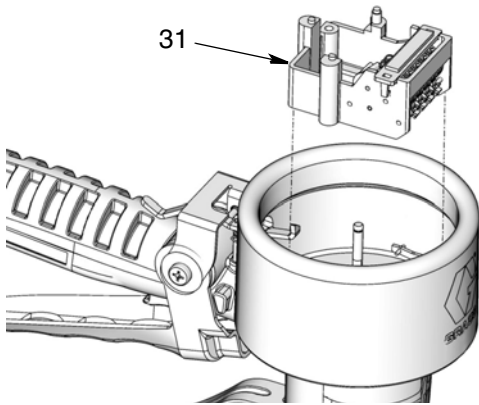
6. Sayaç aksamının tamamını (31) çıkartın (ŞEK. 30).



ŞEK. 30

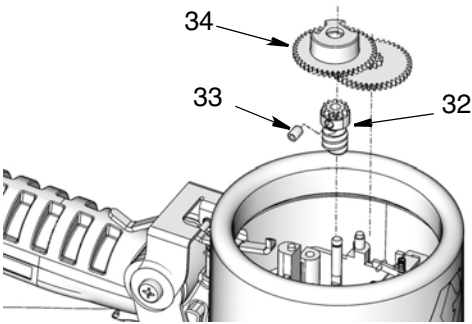
Yeniden Montaj

1. Sayaç aksamını (31) takın (ŞEK. 31).



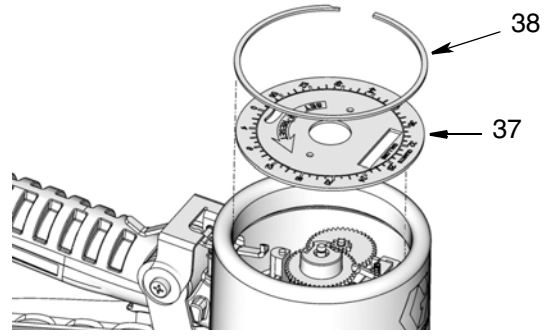
ŞEK. 31

2. Dişlileri (32, 34) takın. Dişli ayar vidasını (33) sıkmak için 2 mm alyan anahtar kullanın. (ŞEK. 32).



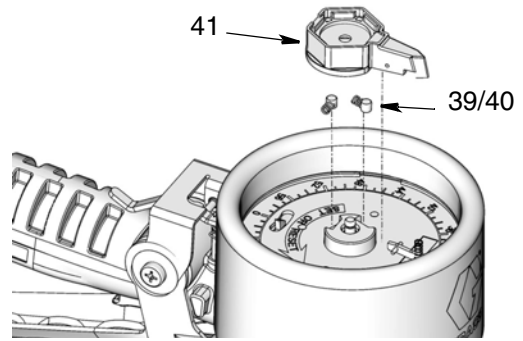
ŞEK. 32

3. Ön yüz plaka panelini (37) ve büyük tespit klipsini (38) takın (ŞEK. 33).



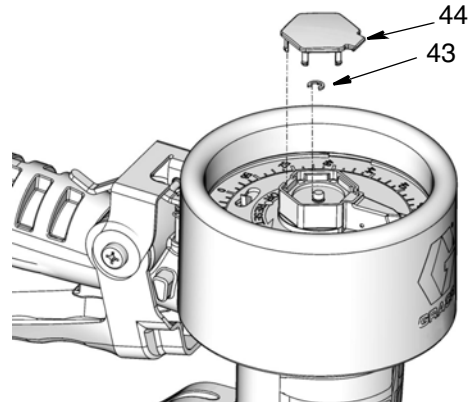
ŞEK. 33

4. İbre iğnesini (41), yayları (39) ve pimleri (40) takın (ŞEK. 34).



ŞEK. 34

5. Küçük tespit halkasını (43) ve kapağı (44) takın (ŞEK. 35).



ŞEK. 35

Teknik Veriler

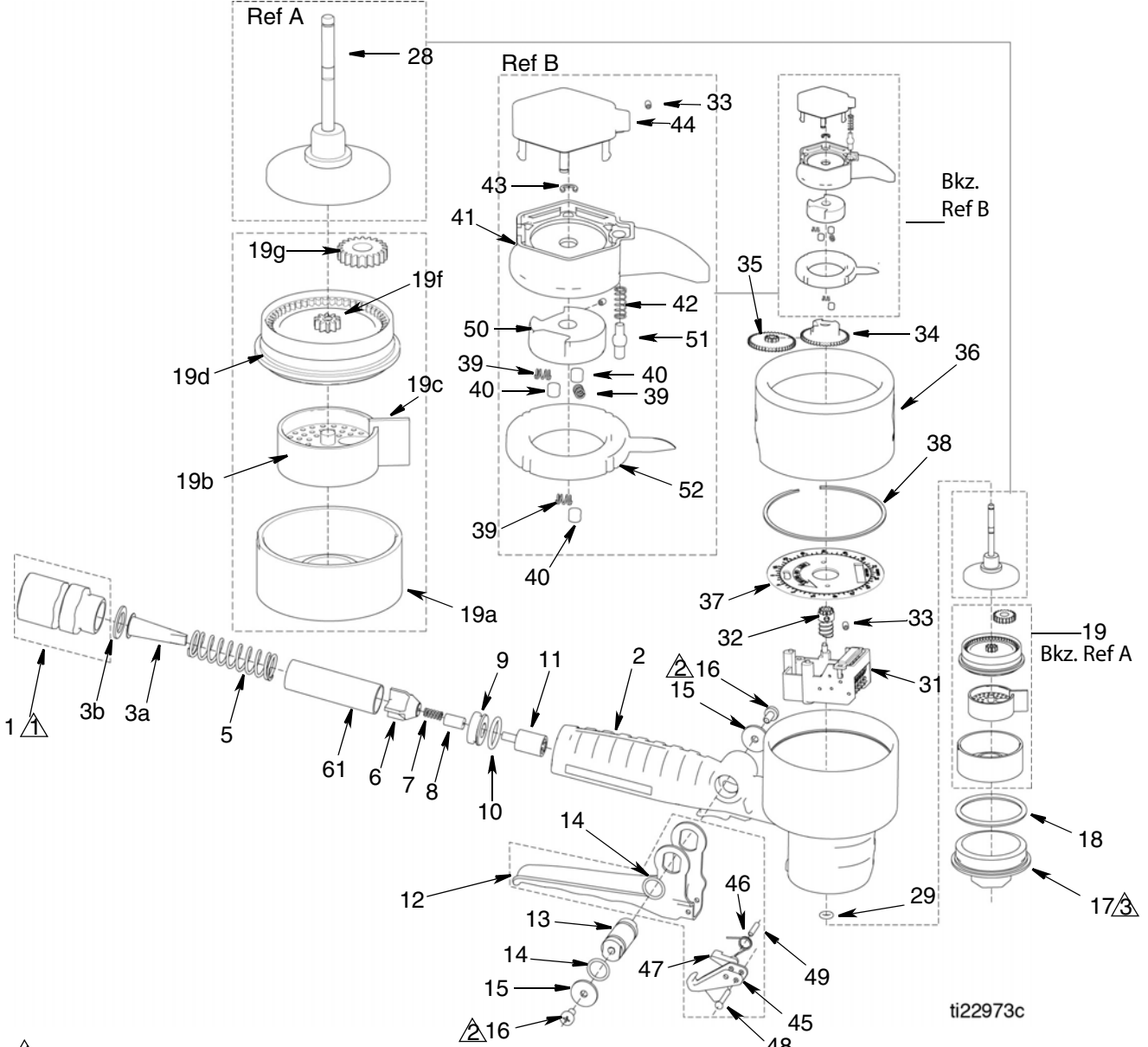
Manuel ve Ön Tanımlı Sayaç Tabancası		
	ABD	Metrik
Akış oranı*	0,26 - 8 gpm	1 - 30 lpm
Maksimum çalışma basıncı	1500 psi	10 MPa; 103,4 bar
Ağırlık		
Manuel Sayaçlı Tabanca	3,42 lbs	1,55 kg
Ön Tanımlı Sayaçlı Tabanca	3,50 lbs	1,58 kg
Boyutlar (uzatmasız) (bkz. sayfa 29)		
Uzunluk	11,4 inç	28,9 cm
Genişlik	3,94 inç	10 cm
Manuel Tabanca Yükseklik	4,85 inç	12,3 cm
Ön Tanımlı Tabanca Yükseklik	6,33 inç	16,08 cm
Maksimum Totalizör Rakamı	99,999 birim**	
Giriş	1/2-14 NPT	
	1/2-14 BSPP	
	1/2-14 BSPT	
Çıkış	3/4-16 düz dişli oring yuvası	
Çalıştırma sıcaklığı aralığı	-50 °F - 160°F	-45°C - 70°C
Islanan parçalar	pirinç, alüminyum, paslanmaz çelik, TPE	
Sıvı uyumluluğu	antifriz, dişli yağı, karter yağı	
Tabanca basınç kaybı	30 psi @ 4 gpm	
Hassasiyet - Manuel Tabanca: Yağ	yüzde +/- 1	
Hassasiyet - Manuel Tabanca: Antifriz	yüzde +/- 3	
Hassasiyet - Ön Tanımlı Tabanca: Yağ veya Antifriz	yüzde +/- 3	



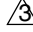
*10W motor yağıyla test edilmiştir. Akış oranları sıvı basıncına, sıcaklığına ve viskozitesine göre değişiklik gösterir.

**Azami değere ulaşıldıktan sonra 00,000'a döner.

SDMM8 Manuel Tabanca Parçaları

Modeller 24U959, 24U960, 24U961, 24U956,
24U957, 24U958



-  7-10 ft lbs (9-13 N.m) torkla sıkın
-  15-25 in lbs (1,7-2,8 N.m) torkla sıkın
-  11-14 ft lbs (14,9-18,9 N.m) torkla sıkın

SDMM8 Manuel Tabanca Parçaları

Modeller 24U959, 24U960, 24U961, 24U956, 24U957, 24U958

Ref.	Parça No.	Açıklama	Miktar
1		DÖNER RAKOR	1
	238399	model 24U959, 24U956	
	24H383	model 24U960, 24U957	
	24H382	model 24U961, 24U958	
2		GÖVDE, sayaç tabancası	1
3	256164	KİT, süzgeç, 3a ve 3b dahil	1
3a		SÜZGEÇ	10
3b		RONDELA, düz	10
5	17J583	YAY, baskı	1
6	17J584	YUVA, valf	1
7	15U701	YAY, ikincil	1
8	15U700	PİSTON, tetik kaldırma	1
9	16X485	YUVA, valf	1
10	121412	O-ring, conta	1
11	277673	ÇUBUK, itici	1
12	15M886	TETİK	1
13	191315	KAMA	1
14	113574	CONTA, o-ring	2
15	191552	RONDELA, düz	2
16	110637	VİDA, makine, düz başlı	2
17	16X493	KAPAK, gövde	1
18	156633	CONTA, halka conta	1
19		KİT, piston, 19a-19g dahil	1
	24V470	ÇEYREK GALON, modeller 24U959, 24U960, 24U961	
	24V471	LİTRE, model 24U956, 24U957, 24U958	
19a		PİSTON, oda	1
19b		PİSTON, salınlımlı	1
19c		AYIRICI	1
19d		DİŞLİ, kapak	1
19e		RULMAN (gösterilmemiştir)	1
19f		DİŞLİ, 10 dişli	1

Ref.	Parça No.	Açıklama	Miktar
19g		DİŞLİ, 21 dişli	1
28	24V467	KİT, mil	1
29	106560	CONTA, halka conta	1
31	24U352	SAYAÇ	1
32❖	16X595	DİŞLİ, sonsuz	1
33❖ †	16X589	VİDA, M4 x 6	2
34	16X588	DİŞLİ, çiftli, 14-32	1
35	16X586	DİŞLİ, 42 dişli	1
36	16X491	KAPAK, koruma	1
37		KADRAN	1
	16X597	model 24U959, 24U960, 24U961	
	16X596	model 24U956, 24U957, 24U958	
38	16X498	KLİPS, halka	1
39†	16X583	YAY, iç ve dış	3
40†	16X592	PİM, iç ve dış	3
41†	16X576	İĞNE, üst	1
42†	16X584	YAY, dış, ibre	1
43†	17B784	YÜKSÜK, kilitleme	1
44†	16X575	KAPAK, iğne	1
45◆	15R013	MANDAL, kol	1
46◆	15R014	YAY, mandal	1
47◆	15R015	MANDAL, sap	1
48◆	15R016	MANDAL, pim	1
49◆	114680	PİM, çubuk	1
50†	16X580	TAPA	1
51†	16X582	PİM, dış, ibre	1
52†	16X578	İĞNE, alt, gövde	1
53†	16X601	YAY (gösterilmemiştir)	1
61	17J582	ARA PARÇA, boru	1

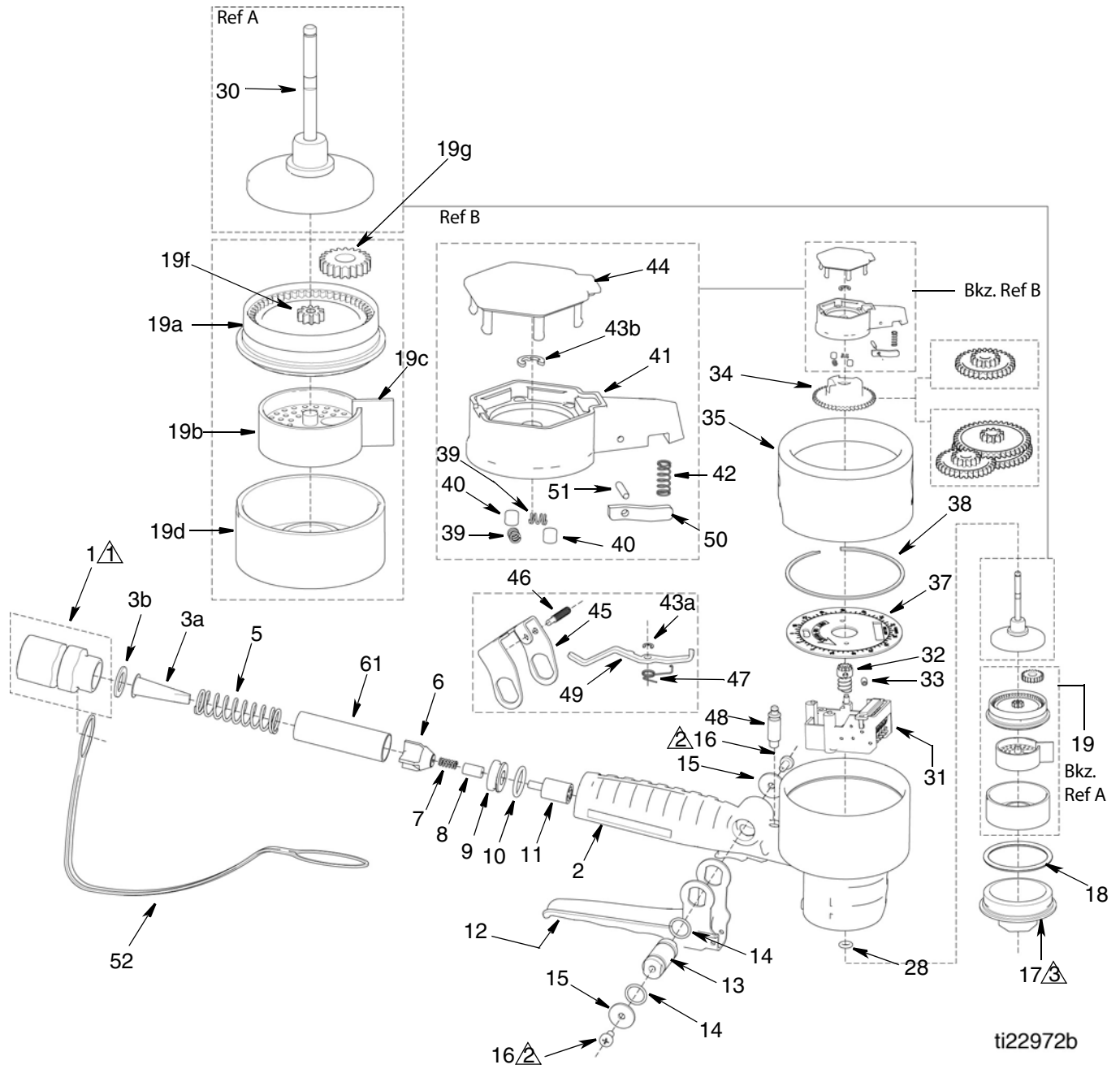
❖ Parçalar 24V460 kitine dahildir

† Parçalar 24V474 kitine dahildir

◆ Bu parçalar 24V473 kitine dahildir

SDMP8 Ön Tanımlı Tabanca Parçaları

Model 24U947, 24U948, 24U949, 24U950, 24U951, 24U952, 24U953, 24U954, 24U955



- 1 7-10 ft lbs (9-13 N.m) torkla sıkın
- 2 15-25 in lbs (1,7-2,8 N.m) torkla sıkın
- 3 11-14 ft lbs (14,9-18,9 N.m) torkla sıkın

SDMP8 Ön Tanımlı Tabanca Parçaları

Model 24U947, 24U948, 24U949, 24U950, 24U951, 24U952, 24U953, 24U954, 24U955

Ref.	Parça No.	Açıklama	Miktar
1		DÖNER RAKOR	1
	238399	model 24U947, 24U950, 24U953	
	24H383	model 24U948, 24U951, 24U954	
	24H382	model 24U949, 24U952, 24U955	
2		GÖVDE, sayaç tabancası	1
3	256164	KİT, süzgeç, 3a ve 3b dahil	1
3a		SÜZGEÇ	1
3b		RONDELA, düz	1
5	17J583	YAY, baskı	1
6	17J584	YUVA, valf	1
7	15U701	YAY, ikincil	1
8	15U700	PİSTON, tetik kaldırma	1
9	16X485	YUVA, valf	1
10	121412	O-RING, conta	1
11	277673	ÇUBUK, itici	1
12	16Y317	TETİK	1
13	16X497	KAMA	1
14	113574	CONTA, o-ring	2
15	191552	RONDELA, düz	2
16	110637	VİDA, makine, düz başlı	2
17	16X494	KAPAK, gövde	1
18	156633	CONTA, halka conta	1
		KİT, piston, 19a-19h dahil	
	24V470	ÇEYREK GALON, modeller 24U947, 24U948, 24U949 GALON, modeller 24U950, 24U951, 24U952	
	24V471	LİTRE, model 24U953, 24U954, 24U955	
19a		DİŞLİ, kapak	1

Ref.	Parça No.	Açıklama	Miktar
19b		PİSTON, salınımlı	1
19c		AYIRICI	1
19d		PİSTON, oda	1
19e		RULMAN (gösterilmemiştir)	1
19f		DİŞLİ, 10 dişli	1
19g		DİŞLİ, 21 dişli	1
28	106560	CONTA, halka conta	1
30		KİT, mil	1
	24V468	model 24U947, 24U948, 24U949, 24U953, 24U954, 24U955	
	24V469	model 24U950, 24U951, 24U952	
31		SAYAÇ	1
	24U354	model 24U947, 24U948, 24U949	
	24U353	model 24U950, 24U951, 24U952	
	24U352	model 24U953, 24U954, 24U955	
32		DİŞLİ, sonsuz	1
‡	16X594	model 24U947, 24U948, 24U949, 24U950, 24U951, 24U952	
✿	16X593	model 24U953, 24U954, 24U955	
33‡✿	16X589	VİDA, ayar	1
34	16X585	DİŞLİ, 45 dişli	1
35	16X490	KAPAK	1

Ref.	Parça No.	Açıklama	Miktar
36	16X587	DİŞLİ, çiftli 11-44 diş (gösterilmemektedir) Model 24U947, 24U948, 24U949, 24U953, 24U954, 24U955	1
	16Y999	DİŞLİ, çiftli 24-44 diş (gösterilmemektedir) Model 24U950, 24U951, 24U952	1
	16X588	DİŞLİ, çiftli 14-32 diş (gösterilmemektedir) Model 24U950, 24U951, 24U952	1
	17A029	DİŞLİ, 11-42 diş (gösterilmemektedir) Model 24U950, 24U951, 24U952	1
37		KADRAN	1
	16X599	model 24U947, 24U948, 24U949	
	16X600	model 24U950, 24U951, 24U952	
	16X598	model 24U953, 24U954, 24U955	
38	16X498	KLİPS, halka	1
39★	16X583	YAY, iç ve dış ibre	2
40★	16X581	PİM, iç ve dış ibre	2
41★	16X577	İĞNE	1

Ref.	Parça No.	Açıklama	Miktar
42★	16X584	YAY, dış, ibre	1
43		YÜKSÜK, kilitleme	
43a*	16X611		1
43b★	17B784		1
44★	16X575	KAPAK, iğne	1
45*	16X606	BRAKET, valf, tetik	1
46*	16X607	PİM, vida	1
47*	16X613	YAY, kilit, mandal	1
48		PİM, kilit, mandal	1
49*	16X610	KİLİT, mandal	1
50★	16X579	İĞNE, plaka	1
51★	16X590	PİM	1
52	16X492	TETİK, koruma	1
61	17J582	ARA PARÇA, boru	1

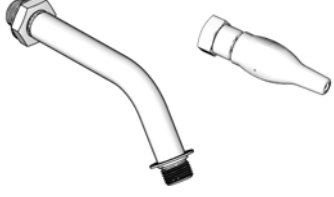
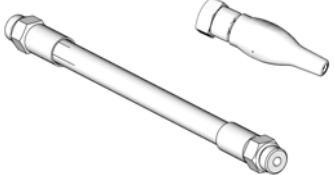
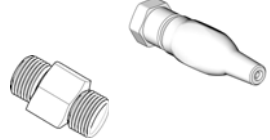
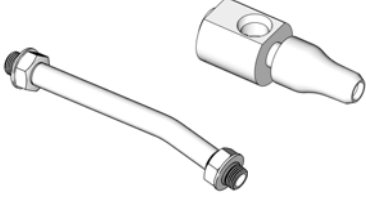

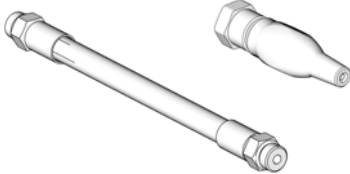
‡ 24V466 kitine dahildir

♣ 24V472 kitine dahildir

★ 24V465 kitine dahildir

* 24V461 kitine dahildir

Nozul (101) ve Uzatma (102) Kitleri

Kit No.	Açıklama	Sıvı Tipi	
255852*	Otomatik, damlatmaz hızlı kapamalı nozul ve sert uzatma	Yağ	
255853*	Otomatik, damlatmaz hızlı kapamalı nozul ve esnek uzatma	Yağ	
24W641*	Otomatik, damlatmaz hızlı kapamalı nozul ve sert kısa uzatma	Yağ	
255854	Damlatmaz, hızlı kapamalı nozul ve sert uzatma	Dişli Yağı	
255855*	Damlatmaz, hızlı kapamalı nozul ve sert uzatma	Antifriz	
24W306*	Damlatmaz, hızlı kapamalı nozul ve esnek uzatma	Antifriz	

* 5gpm (22,7 lpm) veya daha az sıvı basmak içindir.

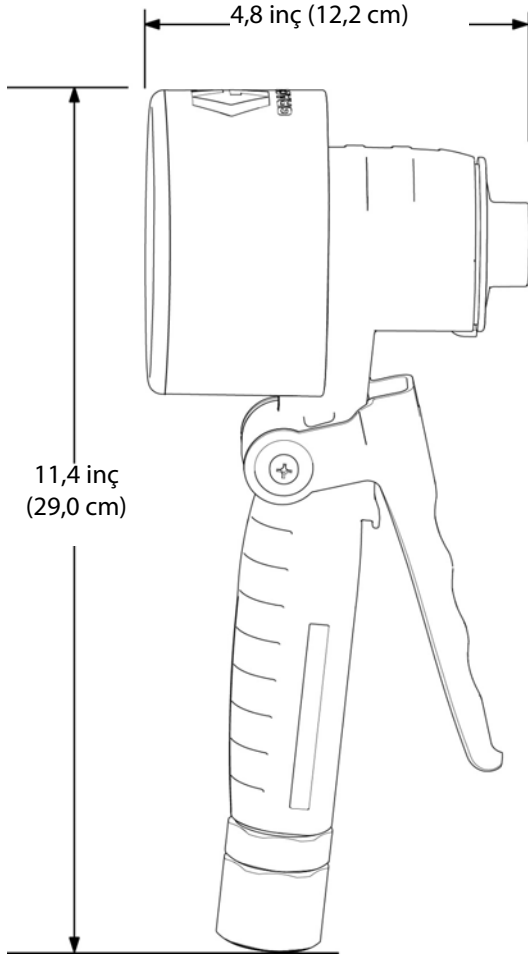
Nozul (101) Parçaları

Parça No.	Açıklama	Miktar	Sıvı Tipi
255459*	Otomatik, damlatmaz, hızlı kapamalı nozul		Yağ
	• GÖVDE, nozul	1	
	• O-RİNG, conta	1	
	• YAY, baskı	1	
	• O-RİNG, conta	1	
	• SAP, nozul, valf	1	
	• YUVA, valf	1	
255460*	Otomatik, damlatmaz, hızlı kapamalı nozul		Antifriz
	• GÖVDE, nozul	1	
	• YAY, baskı	1	
	• O-RİNG, conta	1	
	• SAP, nozul, valf	1	
	• O-RİNG, conta	1	
	• YUVA, valf	1	
255470	Damlatmaz, hızlı kapamalı nozul		Dişli Yağı
	• Muhafaza	1	
	• Gövde, nozul	1	
	• O-RİNG, conta	1	
	• O-RİNG, conta	1	
	• Tapa, Kanallı, alyan	1	

* 5gpm (22,7 lpm) veya daha az sıvı basmak içindir.

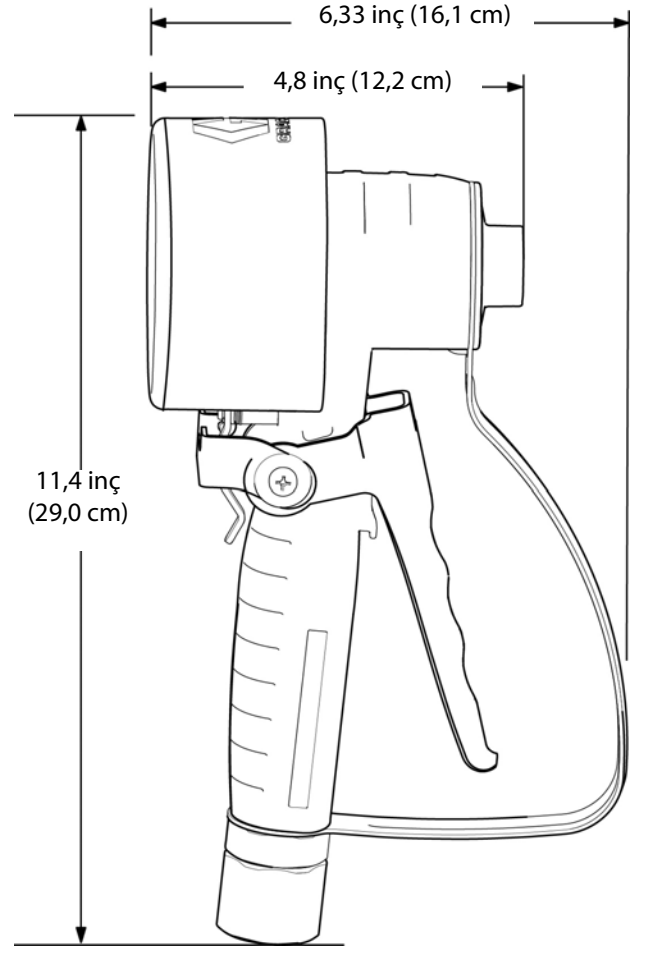
Boyutlar

Manuel Sayaçlı Tabanca



ŞEK. 36

Ön Tanımlı Sayaçlı Tabanca



ŞEK. 37

Graco 5 Yıllık Sayaçlı Tabanca ve Valf Garantisi

Graco, bu belgede atıfta bulunulmuş, Graco tarafından üretilmiş ve Graco adını taşıyan tüm ekipmanlarda, kullanım için orijinal alıcıya satıldığı tarih itibariyle malzeme ve işçilik kusurları bulunmayacağını garanti eder. Graco tarafından yayınlanan her türlü özel, genişletilmiş ya da sınırlı garanti hariç olmak üzere, Graco aşağıdaki tabloda belirtilen satış tarihinden başlamak üzere Graco tarafından arızalı olduğu belirlenen tüm ekipman parçalarını onaracak ya da değiştirecektir. Bu garanti yalnızca, ekipmanın Graco'nun yazılı önerilerine göre kurulduğu, çalıştırıldığı ve bakımının yapıldığı durumlarda geçerlidir.

Graco 5 Yıllık Sayaçlı Tabanca ve Valf Uzatılmış Garantisi	
Bileşenler	Garanti Süresi
Yapısal Bileşenler	5 yıl
Elektronik aksamlar	2 yıl
Aşınan Parçalar - halka contalar, keçeler ve valfler gibi parçalar	1 yıl

Bu garanti genel aşınma ve yıpranmayı veya hatalı kurulum, yanlış uygulama, aşınma, korozyon, yetersiz bakım ya da uygun olmayan bakım, ihmal, kaza, tahrip veya Graco'ya ait olmayan bileşen parçalarının kullanılması sonucu ortaya çıkan hiçbir arıza, hasar veya aşınmayı kapsamaz ve bunlardan Graco sorumlu tutulamaz. Graco gerek Graco ekipmanının Graco tarafından tedarik edilmemiş yapılar, aksesuarlar, ekipman veya malzemeler ile uyumsuzluğundan gerekse de Graco tarafından tedarik edilmemiş yapıların, aksesuarların, ekipmanın veya malzemelerin uygunsuz tasarımından, üretiminden, kurulumundan, kullanımından ya da bakımından kaynaklanan arıza, hasar veya aşınmadan sorumlu olmayacaktır.

Bu garanti, kusurlu olduğu iddia edilen ekipmanın, iddia edilen kusurun doğrulanması amacıyla nakliye ücreti önceden ödenmiş olarak yetkili bir Graco dağıtımına iade edilmesini şart koşar. Bildirilen arızanın doğrulanması durumunda, Graco tüm arızalı parçaları ücretsiz olarak onarır ya da değiştirir. Nakliye ücreti önceden ödenmiş ekipman orijinal alıcıya iade edilir. Ekipmanın muayenesi sonucunda malzeme ya da işçilik kusuruna rastlanmazsa, onarım işi parça, işçilik ve nakliye maliyetlerini içerebilecek makul bir ücret karşılığında yapılır.

BU GARANTİ TEK VE ÖZELDİR VE BELİRLİ BİR AMACA UYGUNLUK GARANTİSİ YA DA TİCARİ ELVERİŞLİLİK GARANTİSİ DE DAHİL AMA BUNLARLA SINIRLI OLMAMAK ÜZERE AÇIKÇA YA DA ZİMNEN BELİRTİLEN DİĞER TÜM GARANTİLERİN YERİNE GEÇMEKTEDİR.

Herhangi bir garanti ihlali durumunda Graco'nun yegane yükümlülüğü ve alıcının yegane çözüm hakkı yukarıda belirtilen şekilde olacaktır. Alıcı başka hiçbir çözüm hakkının (arızı ya da sonuç olarak ortaya çıkan kar kayıpları, satış kayıpları, kişilerin ya da mülkün zarar görmesi ya da diğer tüm arızı ya da sonuç olarak ortaya çıkan kayıplar da dahil ama bunlarla sınırlı olmamak üzere) olmadığını kabul eder. Garantinin ihlaline yönelik her tür eylem garanti süresinin ardından bir (1) yıl içinde, veya diğer parçalar için iki (2) yıl içinde bildirilmelidir.

GRACO TARAFINDAN SATILAN ANCAK GRACO TARAFINDAN ÜRETİLMİYEN AKSESUARLAR, EKİPMANLAR, MALZEMELER VEYA BİLEŞENLERLE İLGİLİ OLARAK GRACO HİÇBİR GARANTİ VERMEZ VE İMA EDİLEN HİÇBİR TİCARİ ELVERİŞLİLİK VE BELİRLİ BİR AMACA UYGUNLUK GARANTİSİNİ KABUL ETMEZ. Graco tarafından satılan, ancak Graco tarafından üretilmeyen bu ürünler (elektrik motorları, anahtarlar, hortumlar vb.) var ise kendi üreticilerinin garantisine tabidir. Graco, alıcıya bu garantilerin ihlali için her türlü talebinde makul bir şekilde yardımcı olacaktır.

Graco hiç bir durumda, gerek sözleşme ihlali, garanti ihlali ya da Graco'nun ihmali gerekse bir başka nedenden dolayı olsun, Graco'nun işbu sözleşme uyarınca ekipman temin etmesinden ya da bu sözleşme ile satılan herhangi bir ürün ya da diğer malların tedarik edilmesi, performansı ya da kullanımından kaynaklanan dolaylı, arızı, özel ya da sonuç olarak ortaya çıkan zararlardan sorumlu tutulamaz.

Graco Bilgileri

Graco ürünleri hakkında en yeni bilgiler için www.graco.com adresini ziyaret edin.

SİPARİŞ VERMEK İÇİN, Graco distribütörünüzle temasa geçin ya da en yakın distribütörü bulmak için arayın.

Telefon: 612-623-6928 **veya Ücretsiz Hat:** 1-800-533-9655, **Faks:** 612-378-3590

Bu belgede yer alan tüm yazılı ve görsel veriler, basıldığı sırada mevcut olan en son ürün bilgilerini yansıtmaktadır. Graco önceden haber vermeksizin, herhangi bir zamanda değişiklik yapma hakkını saklı tutar.

Orijinal talimatların çevirisi. This manual contains Turkish. MM 333492
Patent bilgileri için bkz. www.graco.com/patents.

Graco Headquarters: Minneapolis
International Offices: Belgium, China, Japan, Korea

GRACO INC. AND SUBSIDIARIES • P.O. BOX 1441 • MINNEAPOLIS MN 55440-1441 • USA

Copyright 2014, Graco Inc. All Graco manufacturing locations are registered to ISO 9001.

www.graco.com
September 2018