

Elektriskie bezgaisa izsmidzinātāji

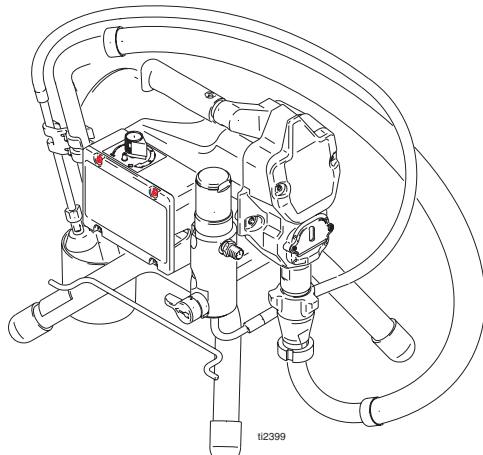
311462H



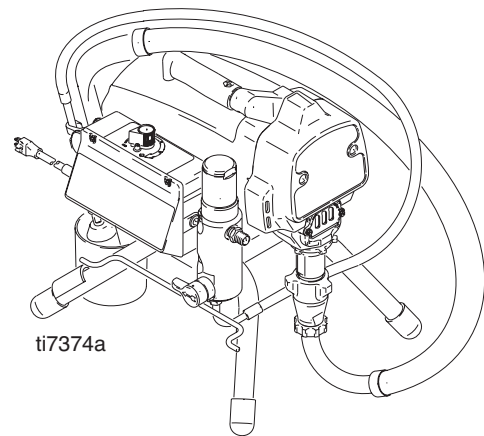
Svarīga drošības instrukcija. Izlasiet visus šīs rokasgrāmatas brīdinājumus un instrukcijas. Saglabājiet šīs instrukcijas. Modeļu saraksts ir sniegts lapā 2.

- Lietošanai tieši darbam ar arhitektūras krāsām un pārklājumiem -

3300 psi (227 bar, 22,7 MPa) Maksimālais darba spiediens



Ultra™ 395/495/595
Ultimate Nova™ 395
Super Nova™ 495/595
ST Max™ 395/495/595






ti7374a

UltraMax II™ 490/495/595
Ultimate MX II™ 490/495/595
ST Max II™ 490/495/595








PROVEN QUALITY. LEADING TECHNOLOGY.





Modeļi

| Volti, maiņspriegums (VAC) | Modelis |  |  |  |
|----------------------------------|--|---|---|---|
| 120 | Ultra 395 Ultimate Nova 395 | 233960 826014 | 233961 | 233962 |
| | Ultra 495 Super Nova 495 | 233966 826017 | 233967 826018 | 233968 826019 |
| | Ultra 595 Super Nova 595 | | 234490 826052 | 234435 826046 |
| | Ultra Max II 490 Ultimate MX II 490 | 249911 825028 | 249913 825029 | 249914 825036 |
| | Ultra Max II 495 Ultimate MX II 495 | 249915 825037 | 249916 825038 | 249917 825039 |
| | Ultra Max II 595 Ultimate MX II 595 | | 249918 825046 | 249919 825045 |
| 230 CEE | ST Max 395 Hopper | 233955 | | |
| | ST Max 395 | 234176 | 258662 | |
| | ST Max 495 | 233956 | 233970 | 233971 |
| | ST Max 595 | | 248661 | 244437 |
| | ST Max II 490 Hopper | 253011 | | |
| | ST Max II 490 | 249926 | 253012 | 253013 |
| | ST Max II 495 | 249928 | 253014 | 249978 |
| | ST Max II 595 | | 253015 | 249930 |
| 230 Eiropa | ST Max 395 | 223963 | | |
| | ST Max 495 | 233957 | | 233975 |
| | ST Max 595 | | | 244436 |
| | ST Max II 490 | 249927 | | |
| | ST Max II 495 | 249929 | | 249979 |
| | ST Max II 595 | | | 249931 |
| 110 Lielbritānija | ST Max 395 | 223972 | | |
| | ST Max 495 | 233973 | | 233975 |
| | ST Max 595 | | | 244436 |
| | ST Max II 490 | 249935 | | |
| | ST Max II 495 | 249936 | | 249980 |
| | ST Max II 595 | | | 249937 |
| 230 Āzija | Ultra 395 | 234180 | | |
| | Ultra 495 | 234183 | 234181 | 234182 |
| | Ultra 595 | | 248660 | 244439 |
| | Ultra Max II 490 | 249932 | | |
| | Ultra Max II 495 | 249933 | 253104 | 253105 |
| | Ultra Max II 595 | | 253107 | 249934 |
| 100 Japāna | Ultra 495 | 234186 | 233974 | |
| | UltraMax II 495 | 249938 | 253106 | |

Brīdinājumi

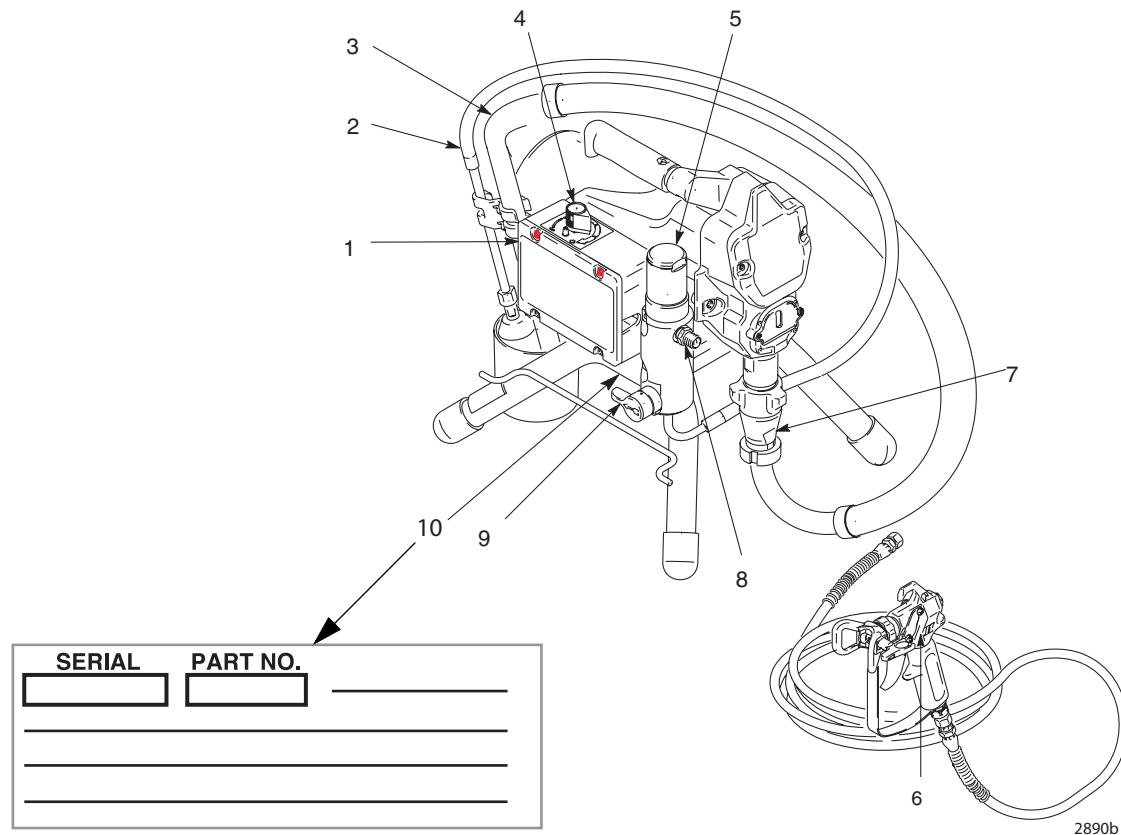
Sekojošais izklāsts ietver norādījumus par vispārīgo bīstamību pie šīs iekārtas uzstādīšanas, izmantošanas, iezemēšanas, apkopes un labošanas. Papildus tam, piemēroti īpaši norādījumi par bīstamību atrodami visā šīs rokasgrāmatas izklāstā. Simboli rokasgrāmatas pamata tekstā attiecās uz vispārīgo bīstamību. Kad šie simboli parādās rokasgrāmatas tekstā, skatiet attiecīgās lappuses ar specifisko risku aprakstu.

|  BĪSTAMĪBA | |
|---|---|
|    | <p>UGUNS UN SPRĀDZIENA RISKS</p> <p>Ugunsnedroši izgarojumi, piemēram, no šķīdinātāja vai krāsas, darba vietā var aizdegties vai uzsprāgt. Lai nepieļautu aizdegšanos vai sprādzienu:</p> <ul style="list-style-type: none"> • Izmantojiet iekārtu tikai vietā ar labu ventilāciju. • Novērsiet visus aizdegšanās avotus, piemēram, degļus, cigaretes, pārnēsājamas elektrolampas un plastmasas pilienu uztveršanas pārklājus (statiskās lokizlādes risks). • Izsmidzinātājs izraisa dzirksteles. Ja ugunsnedrošs šķidrums tiek izmantoti šī izsmidzinātāja iekšienē vai tā tuvumā vai arī tiek izmantots skalošanai vai tīrīšanai, turiet izsmidzinātāju vismaz 20 pēdas (6 m) atstatu no eksplozīviem izgarojumiem. • Darba vietā nedrīkst būt gruži, tai skaitā šķīdinātāji, lupatas un benzīns. • Nepievienojiet un neatvienojiet strāvas vadus, kā arī neieslēdziet un neizslēdziet gaismu, ja tuvumā ir ugunsnedroši izgarojumi. • Darba vietā iezemējiet iekārtu un elektrovadošus priekšmetus. Lasiet iezemēšanas instrukcijas. • Ja parādās statiska dzirksteļošana vai jūs sajūtat elektrisku triecienu, nekavējoties pārtrauciet darbu. Neizmantojiet iekārtu, pirms neesat noskaidrojis un novērsis problēmu. • Darba vietā jābūt liesmu slāpētājam. |
|  | <p>ELEKTRISKĀS STRĀVAS TRIECIENA RISKS</p> <p>Sistēmas nepareiza iezemēšana, uzstādīšana vai izmantošana var izraisīt elektriskās strāvas triecienu.</p> <ul style="list-style-type: none"> • Pirms iekārtas apkopes veikšanas izslēdziet to un atvienojiet strāvas vadu. • Izmantojiet tikai iezemētas elektriskās kontakrozetes. • Izmantojiet tikai pagarinātājus ar 3 vadiem. • Nodrošiniet, lai iezemējuma zari uz sprauslas un pagarinātāja vadiem būtu nebojāti. • Neatstājiet zem lietus. Uzglabājiet telpās. |
|   | <p>ĀDAS SADURŠANAS RISKS</p> <p>Augstspiediena šķidrums no pistoles, cauruma šļūtenē vai plīsušām detaļām var savainot ādu. Tas var izskatīties kā tikai iegriezums, tomēr tā ir nopietna trauma, kuras rezultāts var būt amputācija.</p> <p>Nekavējoties vērsieties pēc medicīniskas palīdzības.</p> <ul style="list-style-type: none"> • Nevērsiet pistoli pret citiem cilvēkiem vai jebkuru sava ķermeņa daļu. • Nelieciet roku uz sprauslas gala. • Neapturiet vai nenovirziet noplūdes ar roku, ķermeni, cimdu vai lupatu. • Kad neizsmidziniet, izmantojiet trigeru drošības slēdzi. • Kad pārtraucat izsmidzināšanu un pirms iekārtas tīrīšanas, pārbaudes vai apkopes veiciet šajā rokasgrāmatā norādīto spiediena atlaišanas procedūru. |

| | |
|---|--|
|  | <p>RISKS NEPAREIZI IZMANTOJOT IEKĀRTU</p> <p>Nepareiza izmantošana var izraisīt nāvi, vai nopietnu savainojumu.</p> <ul style="list-style-type: none"> • Nepārsniedziet maksimālo darba spiedienu vai temperatūras diapazonu tai sistēmas komponentei, kurai ir viszemākais nominālais lielums. Lasiet par tehniskiem datiem visās iekārtas rokasgrāmatās. • Izmantojiet šķidrums un šķīdinātājus, kuri ir savietojami ar iekārtas slapjajām daļām. Lasiet par tehniskiem datiem visās iekārtas rokasgrāmatās. Izlasiet šķidruma un šķīdinātāja ražotāja brīdinājumus. Lai saņemtu pilnu informāciju par jūsu materiālu, pieprasiet MSDS no izplatītāja vai mazumtirgotāja. • Katru dienu pārbaudiet iekārtu. Nekavējoties salabojiet vai nomainiet nolietotojās vai bojātās daļas tikai ar īstām Graco rezerves daļām. • Neizmainiet vai nemodificējiet iekārtu. • Izmantojiet iekārtu tikai tam nolūkam, kam tā paredzēta. Lai saņemtu informāciju, griezieties pie jūsu Graco izplatītāja. • Nepieļaut, ka šļūtenes un kabeli atrodas satiksmes joslās, uz asām šķautnēm, kustīgu daļu un karstu virsmu tuvumā. • Nesamezģlojiet vai pārāk nesalociet šļūtenes, kā arī neizmantojiet šļūtenes, lai vilktu iekārtu. • Saskaņojiet ar visiem spēkā esošiem darba drošības noteikumiem. • Neļaut bērniem un dzīvniekiem uzturēties darba vietā. • Nedarbiniet iekārtu, kad esat noguris vai atrodiēties narkotiku vai alkohola ietekmē. |
|  | <p>ALUMĪNIJA DAĻU SPIEDIENA RISKS</p> <p>Augstspiediena alumīnija iekārtā neizmantojiet 1,1,1-trihlorētānu, metilēna hlorīdu un/vai citus halogenētus ogļūdeņraža šķīdinātājus vai šķidrums, kas satur šādus šķīdinātājus. Šādu vielu izmantošana var izraisīt bīstamu ķīmisku reakciju un iekārtas plīsumu, kas var izraisīt nāvi, nopietnu traumu un/vai īpašuma bojājumu.</p> |
|  | <p>TOKSISKU ŠĶIDRUMU VAI IZGAROJUMU RISKS</p> <p>Toksiski šķidrums vai izgarojumi, tos iešļakstot acīs, uzšļakstot uz ādas, ieelpojot vai norijot, var izraisīt nāvi vai nopietnu ievainojumu.</p> <ul style="list-style-type: none"> • Izlasiet MSDS's lai zinātu īpašos riskus, kādi piemīt šķidrums, ko jūs lietojiet. • Uzglabājiet bīstamu šķidrums sankcionētās tvertnēs un utilizējiet to saskaņā ar spēkā esošiem norādījumiem. |
|  | <p>PERSONĀLIE AIZSARGLĪDZEKĻI</p> <p>Strādājot, veicot apkopi vai atrodiēties iekārtas darbināšanas vietā, jums ir jāvalkā atbilstoši aizsarglīdzekļi, lai palīdzētu aizsargāt jūs no nopietnām traumām, tai skaitā acu traumām, toksisku izgarojumu ieelpošanas, apdegumiem un dzirdes zaudējuma. Šie aizsarglīdzekļi ietver, tomēr var neaprobežoties ar tiem:</p> <ul style="list-style-type: none"> • Aizsarglīdzekļi acīm • Apģērbs un respirators saskaņā ar šķidruma un šķīdinātāja ražotāja ieteikumiem • Cimdi • Ausu aizsargs |

Komponenta identifikācija

Parādīts modelis 233960

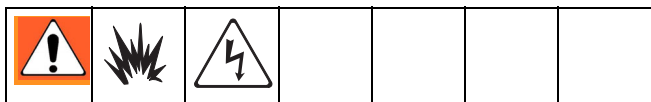


| FN | Komponente |
|----|--|
| 1 | IESLĒGTS/IZSLĒGTS slēdzis |
| 2 | Galvenā caurule |
| 3 | Sifona caurule |
| 4 | Spiediena regulators |
| 5 | Filtrs |
| 6 | Trigera aizslēgs |
| 7 | Sūknis |
| 8 | Šķidruma izplūde |
| 9 | Galvenais/strūklas vārsts |
| 10 | Uzgalis apkopes veikšanai (zem izsmidzinātāja rāmja) |

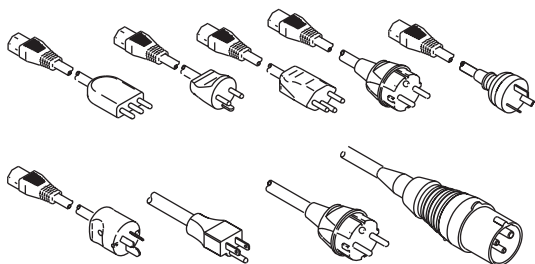
Pievienošana

Iezemēšana un prasības elektriskai daļai

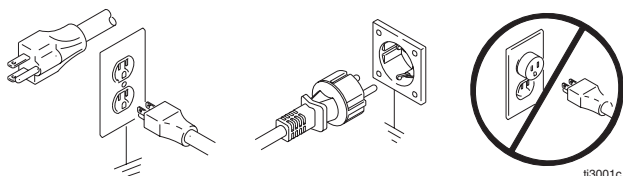
Izsmidzinātājam jābūt iezemētam. Iezemēšana samazina statistiskās elektrizācijas un elektriskās strāvas trieciena risku, nodrošinot, elektriskai strāvai noplūšanas ķēdi statistiskās elektrizēšanās vai īsslēguma gadījumā.



Izsmidzinātāja strāvas vadā ir iezemēšanas vads ar atbilstošu iezemēšanas kontaktspraudni.



Kontaktdakšu jāpieslēdz kontaktrozetei, kas pareizi uzstādīta un iezemēta saskaņā ar visiem vietējiem noteikumiem un rīkojumiem. Nelietojiet adapteri.




Nelietojiet izsmidzinātāju, ja elektriskajam vadam ir bojāts iezemējuma zars. Nemodificējiet kontaktdakšu. Ja tā neatbilst kontaktlīzdai, lai kvalificēts elektriķis uzstāda iezemētu kontaktlīzdu.



Prasības pret barošanas avotu

- 100-120V iekārtām nepieciešama 100-120 V maiņstrāva, 50/60 Hz, 15A, 1 fāze
- 230V iekārtām nepieciešama 230 V maiņstrāva, 50/60 Hz, 7.5A, 1 fāze
- **Nekad neizmantojiet kontaktrozeti, kas nav iezemēta vai adapteri.**

Lietojiet **tikai tādu pagarinātāju** kam nav bojāts iezemējuma kontakts. Ja pagarinātājs ir nepieciešams, lietojiet ar saņemējumu, 12 AWG (2,5 mm²) kā minimums.

 Mazāks kalibrs vai garāki pagarinātāji var samazināt izsmidzinātāja ražību.

Izsmidzinātāja pistole: iezemē, savienojot ar pareizi iezemētu šķidrums šļūteni un sūkni.

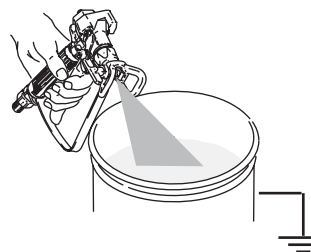
Šķidrums padeves rezervuārs: ievērojiet vietējos noteikumus.

Šķīdinātājs un šķidrums uz eļļas bāzes: ievērojiet vietējos noteikumus. Izmantojiet tikai elektrovadošus metāla spaiņus, kas novietoti uz iezemētas virsmas, piemēram, betona.

Nenovietojiet spaini uz nevadošas virsmas, piemēram, papīra vai kartona, kas pārtrauc iezemējuma ķēdes nepārtrauktību.

Metāla spainā iezemēšana: pievienojiet zemējuma vada spainim, piestiprinot vienu galu pie spaiņa, bet otru galu pie kvalitatīva iezemējuma, piemēram, ūdensvada.

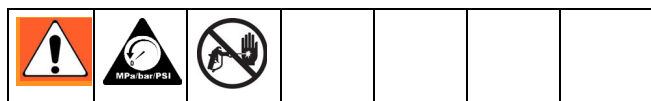
Saqlabāji iezemēšanas nepārtrauktību pie skalošanas vai spiediena atlaišanas: turiet izsmidzinātāja metālisko daļu cieši pie iezemēta metāla spaiņa malas. Tad ieslēdziet izsmidzinātāja pistoli.



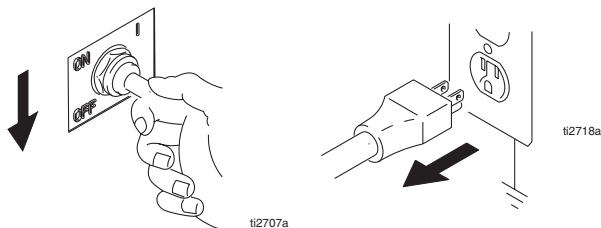
Ekspluatācija

Spiediena atlaišanas procedūra

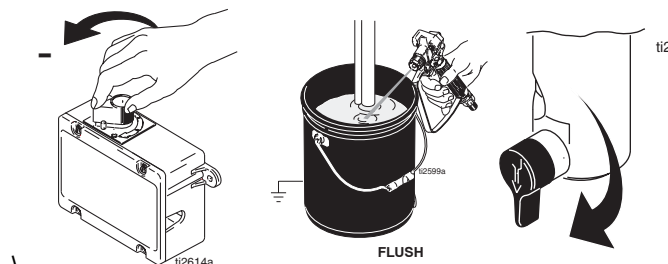
Lai samazinātu ieduršanas risku, ievērojiet šo procedūru visos gadījumos, kad jums saskaņā ar norādījumiem jāatlaiž spiediens, jāaptur izsmidzināšana, jāpārbauda vai jāapkalpo iekārta vai arī jāpievieno vai jāiztīra sprauslas gals. Izlasiet norādījumus par vispārējo bīstamību, lappuse 3.



1. Izslēdziet strāvas slēdzi OFF un izvelciet strāvas vadu no kontaktrozetes.



2. Uzstādiet spiedienu zemākajā stāvoklī. Turiet pistoli sāniski no iezemētā skalošanas spaiņa. Iedarbiniet pistoli, lai izlaistu spiedienu. Pagrieziet galveno vārstu uz leju.



3. Iedarbiniet pistoles trigeru aizslēgu, ja iekārta tiek izslēgta vai atstāta bez uzraudzības.

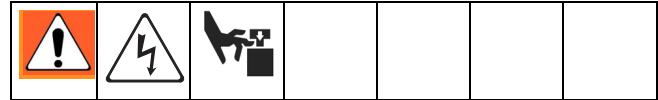
Atstājiet vārstu izsmidzināšana — galvenais /noplūde (Spray—Prime/Drain) stāvoklī PRIME/DRAIN līdz tam, kad jūs esat gatavi atkal izsmidzināt.

*Ja jums šķiet, ka sprauslas gals vai šļūtene ir aizsprostota vai ka spiediens pēc augšminēto soļu izpildīšanas nav pilnīgi noņemts, vispirms **ĻOTI LĒNI** atlaidiet gala aizsarga fiksācijas uzgriezni vai šļūtenes gala savienotāju, lai pakāpeniski noņemtu spiedienu, pēc tam atvienojiet pilnīgi. Iztīriet šļūtenes vai gala aizsprostojumu.*

Vispārīga informācija par remontu



Viegli uzliesmojošas vielas, izšļakstītas uz karsta, nenosegta motora, var izraisīt ugunsgrēku vai sprādzienu. Lai samazinātu aizdedzināšanas, ugunsgrēka vai sprādziena risku, nedarbiniet izsmidzinātāju ar noņemtu pārvalku.



Lai samazinātu nopietna ievainojuma risku, ieskaitot elektriskās strāvas trieciena risku:

- Veicot remonta pārbaudi, nepieskarieties ar pirkstiem vai instrumentiem pie kustīgām vai elektriskām daļām.
- Atvienojiet izsmidzinātāju no kontaktrozetes, ja pārbaudei nav nepieciešams barošanas spriegums.
- Pirms darbiniet izsmidzinātāju, pievienojiet visus pārvalkus, starplikas, skrūves un paplāksnes.

PIESARDZĪBA

Lai samazinātu spiediena regulēšanas nepareizas darbības risku:

- Lai atvienotu vadu, izmantojiet adatveida plakanknaibles. Nekad nevelciet aiz vada, velciet aiz savienotāja.
- Savietojiet kārtīgi vadu savienotājus. Iecentrējiet izolētā spraudņu savienotāja nažveida plāksnīti līgzdu savienotājā.
- Rūpīgi izvelciet vadus, lai izvairītos no sajaukšanas ar citiem savienotājiem vai spiediena regulēšanu. Neiespiediet vadus starp pārvalku un vadības kārbu.
- Saglabājiet visas skrūves, uzgriežņus, paplāksnes, starplikas un elektriskos savienojumus, kuri tika noņemti remonta procedūru laikā. Šīs daļas parasti nav nomaļņas komplektos.
- Pārbaudiet izlaboto pēc problēmu novēršanas.
- Ja izsmidzinātājs nedarbojas pareizi, pārskatiet labošanas procedūru lai pārlicinātos, ka jūs to veicāt pareizi. Skatīt **traucējumu meklēšana**, lappuse 9.
- Pirms izsmidzinātāja darbināšanas uzlieciet motora apvalku; ja apvalks bojāts — nomainiet to. Motora apvalks nodrošina dzesēšanas gaisa plūsmu ap motoru, lai novērstu pārkaršanu. Tas var samazināt aizdegšanās, ugunsgrēka vai sprādziena risku, vai risku savainot pirkstus.

PIESARDZĪBA

- Sausu izsmidzinātāju nedarbiniet ilgāk kā 30 sekundes. Tas var izraisīt sūkņa blīvējumu bojājumu.
- Nepieļaujiet ūdens iekļūšanu šī izsmidzinātāja piedziņas iekšējās daļās. Pārvalka atvērumi ļauj veikt iekšienē esošo mehānisko daļu un elektronisko bloku gaisa dzesēšanu. Ja ūdens iekļūst šajos atvērumos, izsmidzinātājs var strādāt ar traucējumiem vai arī tikt pilnīgi sabojāts.
- Nepieļaujiet sūkņa koroziju un aizsalšanu. Nekad neatstājiet ūdeni vai ūdens emulsijas krāsu izsmidzinātājā, kad tas netiek lietots aukstā laikā. Aizsaluši šķidrums var nopietni sabojāt izsmidzinātāju. Uzglabājiet izsmidzinātāju ar sūkņa aizsargu.

Traucējumu meklēšana



| Problēmas tips | Ko pārbaudīt (Ja pārbaude ir apmierinoša, pārejiet pie nākamās) | Ko darīt (Ja pārbaude uzrāda problēmu, vadieties pēc šīs kolonnas) |
|---|---|--|
| Pamata problēmas ar šķidruma spiedienu. | Spiediena regulatora pogas iestatījums. Motors nedarbosies, ja iestatījums ir uz minimuma (līdz galam pretēji pulksteņrādītāju kustības virzienam). | Lēni palieliniet spiedienu, lai redzētu, vai motors iedarbojas. |
| | Sprauslas gals vai šķidruma filtrs var būt nosprostots. | Atļaidiet spiedienu , lappuse 7 un atbrīvojieties no aizsērējuma, vai iztīriet filtru; vadieties pēc atsevišķas pistoles vai uzgaļa instrukcijas rokasgrāmatas. |
| Pamata mehāniskās problēmas. | Sūknis aizsalis, vai sūknī sacietējusi krāsa. | Ja ūdens vai ūdens emulsijas krāsa izsmidzinātājā sasalusi, atkausējiet izsmidzinātāju. Novietojiet izsmidzinātāju siltā vietā, lai tas atkustu. Nedarbiniet izsmidzinātāju, līdz tas nav pilnīgi atkusis. Ja krāsa izsmidzinātājā sacietējusi (izžuvusi), nomainiet sūkņa blīvījumus. Skatīt lappusi 15, Virzuļa sūkņa nomaīņa . |
| | Virzuļa sūkņa kļūda tapai jābūt pilnīgi iespiestai klanī un fiksatora atsperei jābūt nostiprinātai sūkņa tapas rievā. Skatīt lappusi 15. | Iespiediet tapu savā vietā un nostipriniet ar fiksatora atsperi. |
| | Motors. Noņemiet piedziņas korpusa mezglu. Skatīt lappusi 17. Mēģiniet pagriezt ventilatoru ar roku. | Nomainiet motoru, ja ventilators negriežas. Skatīt lappusi 19. |
| | Motora vadības pults. Pults noslēdzas un rāda kļūdas režīmu. | Skatīt Motora vadības pults diagnostika , lappuse 27. |

| Problēmas tips | Ko pārbaudīt (Ja pārbaude ir apmierinoša, pārejiet pie nākamās) | Ko darīt (Ja pārbaude uzrāda problēmu, vadieties pēc šīs kolonnas) |
|--|--|--|
| Pamata problēmas ar elektrību. | Elektroapgāde. Mērītājam jāuzrāda: <ul style="list-style-type: none"> • 210-255 V maiņspriegums attiecībā uz 220-240V modeļiem • 85-130 V maiņspriegums attiecībā uz 100-120V modeļiem | Atiestatiet ēkas ķēdes pārtraucēju. Nomainiet ēkas drošinātāju. Izmēģiniet citu kontaktrozeti. |
| | Pagarinātājs. Pārbaudiet pagarinātāju uz pārrāvumiem ar voltmetru. | Nomainiet pagarinātāju. |
| | Izsmidzinātāja barošanas padeves vads. Pārbaudiet vai nav bojāta izolācija vai vadi. | Nomainiet barošanas padeves vadu, lappuse 24. |
| | Motora vadi ir stingri pievilkti un pareizi salāgoti. | Nomainiet vajīgās izvadspaiļes; iezņaudziet izvadspailēs izvadus. Pārliedcinieties, ka izvadspaiļes ir stingri pievienotas. Notīriet shēmu paneļa izvadspaiļes. Kārtīgi pievienojiet izvadus atpakaļ. |
| Pamata problēmas ar elektrību — šīs problēmas attiecas tikai uz Ultra, Nova un STMax 395/495/595 modeļu izsmidzinātājiem ar suku motoru. Problēmas neattiecas uz UltraMax II, Ultimate MX II un ST Max II 490/495/595 modeļu izsmidzinātājiem. | Pārbaudiet motora enkura kolektoru uz īsslēgumiem lietojot enkura testeru (īsslēguma noteikšanai) vai veiciet griešanās testu. Skatīt lappusi 18. | Nomainiet motoru. Skatīt lappusi 30. |
| | Pārbaudiet vai motora suku izvadus un izvadspaiļu savienojumi nav vajīgi. | Nostipriniet izvadspaiļu skrūves. Nomainiet suku, ja izvadi ir bojāti. |
| | Sukas garumam jābūt vismaz 1/2 collas. PIEZĪME: Sukas motora abās pusēs nenodilst ar vienādu ātrumu. Pārbaudiet abas suku. | Nomainiet suku, lappuse 20. |
| | Salauzta vai šķības motora suku atsperes. Atsperes velmētājai daļai jābūt precīzi uz suku gala. | Nomainiet salauzto atsperi. Ar suku novietojiet šķībo atsperi pareizi. |
| | Motora suku var iestrēgt suku turētājos. | Notīriet suku turētājus. Ar mazu tīrīšanas suku noņemiet oglekli. Lai nodrošinātu brīvu, vertikālu suku kustību, izlīdziniet suku izvadus, iespiežot tos suku turētāju spraugās. |
| | Apskatiet, vai motora enkura kolektoram nav izdeguši laukumiņi, izdauzījumi vai lieli nelīdzenumi. | Noņemiet motoru un, ja iespējams, izdāriet motora kolektora apstrādi darbnīcā. Skatīt lappusi 30. |

| Problēmas tips | Ko pārbaudīt (Ja pārbaude ir apmierinoša, pārejiet pie nākamās) | Ko darīt (Ja pārbaude uzrāda problēmu, vadieties pēc šīs kolonnas) |
|--|--|--|
| Piezīme: ja ir šādas problēmas ar elektrību, vadieties pēc vadījumshēmas, lappuse 22, 23 un 24, lai noteiktu Testa Punktus (TP). | <p>Enerģijas padeves vads. Savienojiet voltmetru starp TP1 (neitrāls) un TP2. Iespraudiet izsmidzinātāja kontaktdakšu. Mērītājam jāuzrāda:</p> <ul style="list-style-type: none"> • 210-255 V maiņspriegums attiecībā uz 220-240V modeļiem • 85-130 V maiņspriegums attiecībā uz 100-120V modeļiem <p>Izvelciet izsmidzinātāja kontaktdakšu.</p> | Nomainiet barošanas padeves vadu, lappuse 24. |
| | <p>IESLĒGTS/IZSLĒGTS slēdzis. Savienojiet voltmetru starp L1 un L2 izvadspailēm uz IESLĒGTS/IZSLĒGTS slēdža. Iespraudiet izsmidzinātāja kontaktdakšu un pagrieziet slēdzi uz IESLĒGTS. Mērītājam jāuzrāda:</p> <ul style="list-style-type: none"> • 210-255 V maiņspriegums attiecībā uz 220-240V modeļiem • 85-130 V maiņspriegums attiecībā uz 100-120V modeļiem | Nomainiet IESLĒGTS/IZSLĒGTS slēdzi. Skatīt lappusi 22. |
| | Visas izvadspaiļes - vai nav bojājumu vai vaļīgas saskares vietas. | Nomainiet bojātās izvadspaiļes un stingri atkal pievienojiet savā vietā izvadus. |
| Zema ražība. | Izdilušam izsmidzinātāja uzgalim. | Atlaidiet spiedienu , lappuse 7. Tad nomainiet uzgali. Papildus instrukcijai skatiet atsevišķā pistoles rokasgrāmatā. |
| | Pārbaudiet, vai sūknis neturpina gājienu, kad pistoles trigeris ir atlaists. | Sūkņa apkope. Skatiet lappusi 15. |
| | Filtrs aizsprpostots. | Atlaidiet spiedienu , lappuse 7. Pārbaudiet un iztīriet filtru. |
| | Galvenajam vārstam ir noplūde. | Spiediena atlaišana , lappuse 7. Izlabojiet galveno vārstu. |
| | Iesūkšanas šļūtenes samezglojumi un/vai vaļīgs savienojums. | Iztaisnojiet samezglojumu un/vai pievelciet katru vaļīgo savienojumu. |
| | Elektriskās barošanas pārbaude ar voltmetru. Pazemināts spriegums samazina izsmidzinātāja ražību. Mērītājam jāuzrāda: | Atiestatiet ēkas ķēdes pārtraucēju; nomainiet ēkas drošinātāju. Salabojiet elektrisko kontaktrozeti vai izmēģiniet citu kontaktrozeti. |
| | Pagarinātāja vada sortiments un garums; pagarinātājam jābūt vismaz no 12 kalibra vada un ne garākam par 300 pēdām. Garāks pagarinātājs samazina izsmidzinātāja ražību. | Nomainiet ar pareizu, iezemētu pagarinātāju. |

| Problēmas tips | Ko pārbaudīt (Ja pārbaude ir apmierinoša, pārejiet pie nākamās) | Ko darīt (Ja pārbaude uzrāda problēmu, vadieties pēc šīs kolonnas) |
|--|--|--|
| Zema ražība. | Vai pievadus no motora uz spiediena vadības shēmu paneli nav bojāti vai kļuvuši vaļīgi vadi vai savienojumi. Apskatiet vai uz vadu izolācijas vai izvadspailēm nav pārkarsuma pazīmes. | Pārliedziet, ka kontaktu tapu nažveida kontakti ir centrā un stingri ievietoti kontaktligzdās. Nomainiet jebkuras vaļīgas izvadspaiļes vai bojātos vadus. Stingri pievienojiet vietā izvadspaiļes. |
| | Zems strūkļas spiediens. | Veiciet vai nu kādu vai abus: a. Pagrieziet spiediena vadības pogu līdz galam pulksteņrādītāju kustības virzienā. Pārliedziet, ka spiediena vadības poga ir pareizi uzmontēta lai ļautu to griezt līdz galam pulksteņrādītāju kustības virzienā b. Izmēģiniet ievietot jaunu pārveidotāju. |
| Šīs problēmas attiecas tikai uz Ultra, Nova un STMax 395/495/595 modeļu izsmidzinātājiem ar suku motoriem. Problēmas neattiecas uz UltraMax II, Ultimate MX II un ST Max II 490/495/595 modeļu izsmidzinātājiem. | Motora enkura kolektora pārbaude uz īsslēgumiem lietojot enkura testeru (īsslēguma noteikšanai) vai izdarot griešanās testu, Skatiet lappusi 18. | Nomainiet motoru. Skatīt lappusi 30. |
| | Vaļīgas motora sukas un izvadspaiļes. | Nostipriniet izvadspaiļu skrūves. Nomainiet sukas, ja izvadi ir bojāti. |
| | Nodilušas motora sukas. (Suku garumam jābūt vismaz 1/2 collas). | Nomainiet sukas. |
| | Salauzta un šķības motora suku atsperes. Atsperes velmētajai daļai jābūt precīzi uz sukas gala. | Nomainiet salauzto atsperi. Ar suku novietojiet šķībo atsperi pareizi. |
| Motors darbojas un sūknis veic gājienus. | Nepietiekama krāsas padeve. | Uzpildiet un no jauna sagatavojiet sūkni. |
| | Ieplūdes sietiņš nosprostots. | Noņemiet un iztīriet, tad uzlieciet atpakaļ. |
| | Iesūkšanas šļūtene vai savienojumi vaļīgi. | Cieši pievelciet; ja vītņnēm tas nepieciešams, izmantojiet vītņu blīvētāju vai blīvējošu lenti. |
| | Apskatiet vai ieplūdes vārsta lodīte un virzuļa lodītekārtīgi piekļaujas. Skatiet sūkņa rokasgrāmatu. | Noņemiet ieplūdes vārstu un iztīriet. Pārbaudiet vai lodītēs un ligzdās nav ierobījumi; nomainiet, ja tas nepieciešams. Pirms lietošanas filtrējiet krāsu, lai atdalītu daļiņas, kas var aizsprostot sūkni. Skatiet sūkņa rokasgrāmatu. |

| Problēmas tips | Ko pārbaudīt (Ja pārbaude ir apmierinoša, pārejiet pie nākamās) | Ko darīt (Ja pārbaude uzrāda problēmu, vadieties pēc šīs kolonnas) |
|--|---|---|
| | Noplūde ap atveres blīvējuma uzgriezni var norādīt, ka ir nodiluši vai bojāti blīvējumi. Skatiet sūkņa rokasgrāmatu. | Nomainiet blīvējumus. Pārbaudiet arī virzuļa vārsta līgzdu — vai tur nav sacietējusi krāsa vai nav ierobījumi un nomainiet, ja tas nepieciešams. Pievelciet blīvēšanas uzgriezni/ sasalpināto vāciņu (wet-cup). Skatiet sūkņa rokasgrāmatu. |
| | Sūkņa stieņa bojājums. | Nomainiet sūkni, lappuse 15. |
| Motors darbojas, bet sūknis neizdara gājienu. | Virzuļa sūkņa tapa bojāta vai pazudusi. | Nomainiet sūkņa tapu, ja tā pazudusi. Pārliicinieties, ka fiksatora atspere atrodas pilnīgi rievā visapkārt klanim, lappuse 15. |
| | Klaņa mezgls ir bojāts. | Nomainiet klaņa mezglu. Skatiet sūkņa rokasgrāmatu. |
| | Zobrati vai piedziņas korpuss, lappuse 17. | Apskatiet vai nav piedziņas korpusa mezglā vai zobratu bojājumi un nomainiet, ja tas nepieciešams, lappuse 17. |
| Motors ir karsts un darbojas raustīdamies. | Noskaidrojiet vai izsmidzinātājs nav ticis darbināts pie augsta spiediena ar maziem uzgajiem, kas izraisa zemu motora (RPM) apgriezienus un pārmērīgu siltuma izdalīšanos. | Samaziniet spiediena iestatījumu vai palieliniet uzgaļa izmēru. |
| | Pārliicinieties, ka apkārtējā temperatūra vietā, kur atrodas izsmidzinātājs, nav augstāka par 90°F (32,22°C) un izsmidzinātājs neatrodas tieši zem saules. | Pārvietojiet izsmidzinātāju, ja iespējams, ēnainā, vēsākā vietā. |
| Ēkas ķēdes pārtraucējs atslēdzas tiklīdz izsmidzinātāja slēdzis tiek ieslēgts. PIESARDZĪBA | Visu elektrisko vadojumu - vai nav bojājumu elektrisko vadu izolācijā un visas izvadspaiļes vai tās nav vaļīgas vai bojātas. Arī, vadus starp spiediena vadību un motoru. Skatiet lappusi 28. | Izlabojiet vai nomainiet jebkādu bojātu vadu vai izvadspaili. Stingri pievienojiet atpakaļ visus vadus. |
| Jebkāds īssavienojums jebkādā motora spēka ķēdes daļā var izraisīt to, ka vadības ķēde nepieļauj izsmidzinātāja darbību. Pareizi nosakiet un izlabojiet visus īssavienojumus pirms pārbaudiet un nomainiet vadības paneli. | Ja pazudusi apskates plates starplika, skatiet lappusi 26, saliekta izvada dakša vai citādi metāla ar metālu kontakti, kas izraisa īssavienojumu. | Izlabojiet bojājumus. |
| | Motora vadības paneli veicot vadības paneļa diagnostiku. Skatiet lappusi 14. Ja diagnostika norāda, aizvietojiet ar labu paneli. | Nomainiet ar jaunu spiediena vadības paneli. Skatiet lappusi 26. |
| | PIESARDZĪBA: Neveiciet šo pārbaudi līdz tam, kad noteikts, ka motora enkurs ir kārtībā. Slikts motora enkurs var sabojāt labu paneli. | |

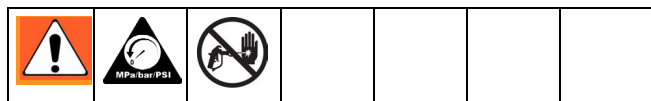
| Problēmas tips | Ko pārbaudīt (Ja pārbaude ir apmierinoša, pārejiet pie nākamās) | Ko darīt (Ja pārbaude uzrāda problēmu, vadieties pēc šīs kolonnas) |
|---|---|---|
| Ēkas ķēdes pārtraucējs atslēdzas tiklīdz izsmidzinātāja slēdzis tiek ieslēgts. Šīs problēmas attiecas tikai uz Ultra Nova un STMax 395/495/595 modeļu izsmidzinātājiem ar suku motoriem. Problēmas neattiecas uz UltraMax II, Ultimate MX II un ST Max II 490/495/595 modeļu izsmidzinātājiem. | Motora enkura kolektoru uz īsslēgumiem lietojot enkura testerī (īsslēguma noteikšanai) vai veiciet griešanās testu. Skatīt lappusi 14. Apskatiet vai tinumi nav deguši. | Nomainiet motoru. Skatīt lappusi 30. |
| Ēkas ķēdes pārtraucējs atslēdzas tiklīdz izsmidzinātāja vads tiek iesprausts kontakrozetē un izsmidzinātājs NAV ieslēgts. | Pamata problēmas ar elektrību, lappuse 9 par traucējumu meklēšanu . | Veiciet nepieciešamās procedūras. |
| | ON/OFF slēdzis. Skatiet lappusi 22. Pārliecinieties, ka izsmidzinātājs ir atslēgts no kontakrozetes! Atvienojiet vadus no slēdža. Pārbaudiet slēdzi ar ommetru. Ommetram jāuzrāda bezgalība, kad ON/OFF slēdzis ir stāvoklī OFF un nulle, kad slēdzis ir stāvoklī ON. | Nomainiet IESLĒGTS/IZSLĒGTS slēdzi. Skatīt lappusi 22. |
| | Vai nav bojāti, vai sakniebti vadi spiediena vadībā. Skatiet lappusi 26. | Nomainiet bojātās daļas. Skatiet lappusi 26. |
| Izsmidzinātājs izbeidz darboties pēc tam, kad izsmidzinātājs strādājis 5 līdz 10 minūtes. | Pamata problēmas ar elektrību, lappuse 9 par traucējumu meklēšanu . | Veiciet nepieciešamās procedūras. |
| | Elektriskās barošanas pārbaude ar voltmetru. Mērītājam jāuzrāda: <ul style="list-style-type: none">• 210-255 V maiņspriegums attiecībā uz 220-240V modeļiem• 85-130 V maiņspriegums attiecībā uz 100-120V modeļiem | Ja spriegums ir pārāk augsts, nedarbiniet izsmidzinātāju līdz spriegums ir atkal normāls. |
| | Sūkņa blīvējuma uzgriežņa pievilksanas stingrums. Pārāk stipra blīvējuma pievilksana saspiež stieņa blīvējumu, ierobežo sūkņa darbību un pārslogo motoru. | Vaļīgs blīvējuma uzgriežnis. Pārbaudiet noplūdi ap atveri. Nomainiet sūkņa blīvējumus, ja nepieciešams. Skatiet sūkņa rokasgrāmatu. |

Virzuļa sūkņa nomaiņa

Skatīt rokasgrāmatā 309053 norādījumus par sūkņa labošanu.

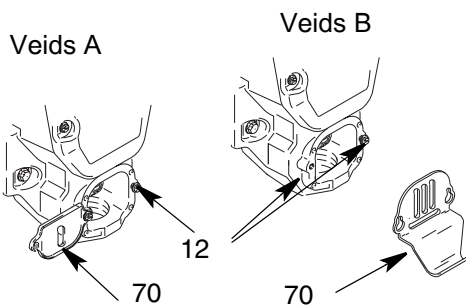
Noņemšana

1. Sūkņa skalošana (13).

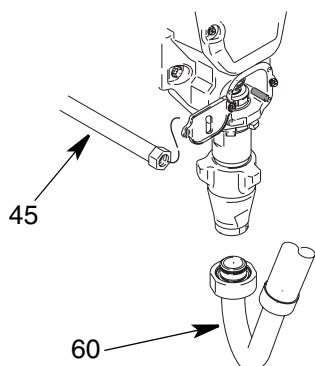


1. **Spiediena atlaišana, lappuse 7.**
2. (Veids A) Atlaidiet skrūves (12) un grieziet apkārt pārvalku (70). Piezīme: Veids A parādīts vairumā ilustrāciju.

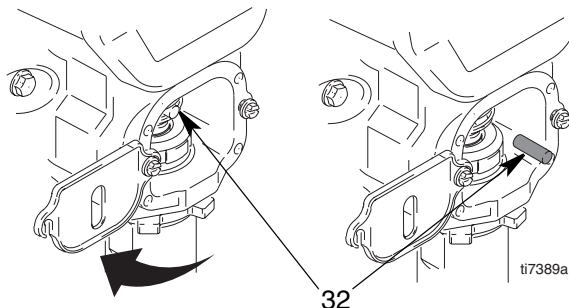
(Veids B) Atlaidiet skrūves (12). Spiediet pārvalku (70) uz augšu un velciet ārā izsmidzinātāju.



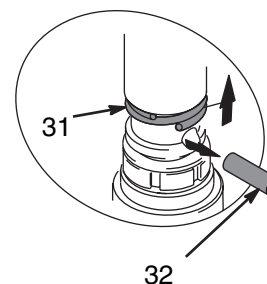
3. Noņemiet iesūkšanas cauruli (60) un šļūteni (45).



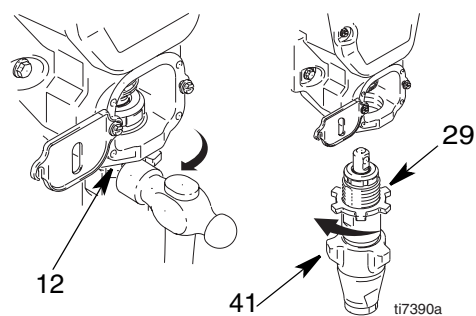
4. Veiciet sūkņa ciklus līdz sūkņa tapa (32) ir tādā stāvoklī, ka to var izņemt.



5. Izvelciet strāvas vadu no kontaktrozetes.
6. Ar plakanu skrūvgriezi spiediet fiksatora atsperi (31) augšup. Izspiediet ārā sūkņa tapu (32).



7. Atlaidiet sūkņa kontruzgriezni (29). Noskrūvējiet un noņemiet sūkni (41).



Pievienošana

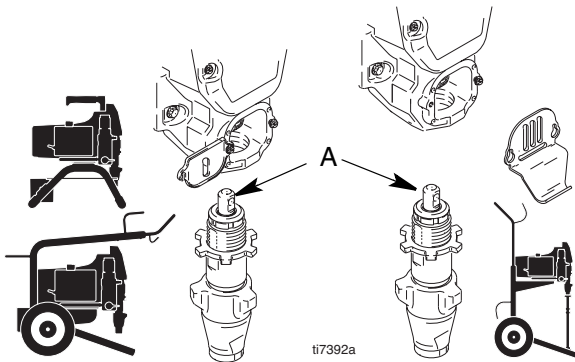
**BĪSTAMĪBA**

Ja sūkņa tapa darbā nodilst un kļūst vajīga, sūknējot izsmidzinātāja daļas var salūzt. Daļas var tikt izmestas ar gaisu un var izraisīt nopietnu traumu un īpašuma bojājumu.

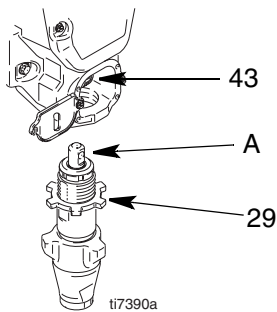
PIESARDZĪBA

Ja sūkņa kontruzgriezni darbības laikā kļūst vajīgs, var tikt bojātas vītnes piedziņas korpusā.

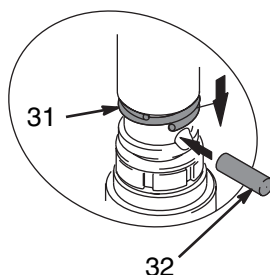
1. Izvelciet sūkņa virzuļa stieni visā garumā. Uzklājiet smērvielu virzuļa stieņa augšgalā vietā (A) vai klaņa iekšpusē (43). Uzskrūvējiet kontruzgriezni (29) sūkņa vītņiem.



2. Ielieciet sūkņa stieni (A) klaņa iekšpusē (43).

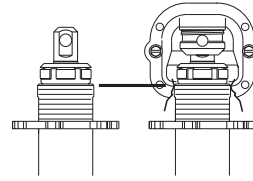


3. Ievietojiet sūkņa tapu (32). Iebīdīiet fiksatora atsperi (31) lejup rievā sūkņa tapā.

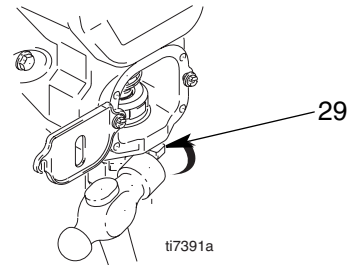


4. Spiediet sūkni (41) uz augšu līdz sūkņa vītnes saskaras.

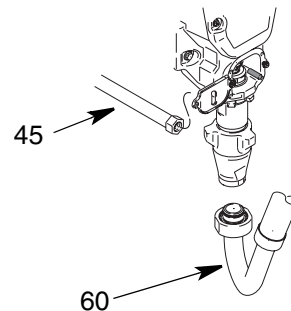
5. Skrūvējiet iekšā sūkni līdz vītnes ir vienā līmenī ar piedziņas korpusa atvēruma augšpusi.



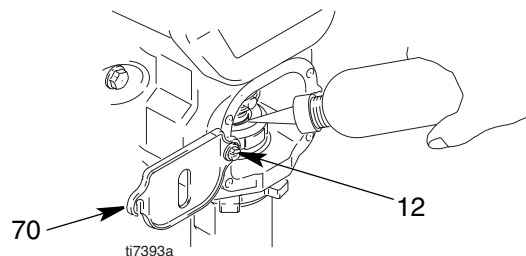
6. Nostādiet sūkņa izeju uz aizmuguri.



7. Grieziet kontruzgriezni (29) pretēji pulksteņrādītāju kustības virzienam līdz tas atdurās. Pievelciet kontruzgriezni ar roku, tad pagrieziet par 1/8 līdz 1/4 apgriezieni ar 20 mārciņu (maksimums) āmuru (hammer) līdz apmēram 75 pēdas-mārciņas (102 N•m).
8. Pievienojiet iesūkšanas cauruli (60) un augstspiediena šļūteni (45). Pievelciet sastiprinājumus.



9. Pildiet blīvējuma uzgriezni ar Graco TSL līdz šķidrums plūst no blīvējuma augšas.



10. (Veids A) Grieziet apkārt pārvalku (70). Pievelciet skrūves (12).

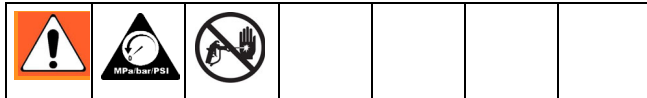
(Veids B) Nomainiet pārvalku (70) virs skrūvēm. Spiediet pārvalku lejup savā vietā. Pievelciet skrūves (12).

Piedziņas korpusa nomaiņa

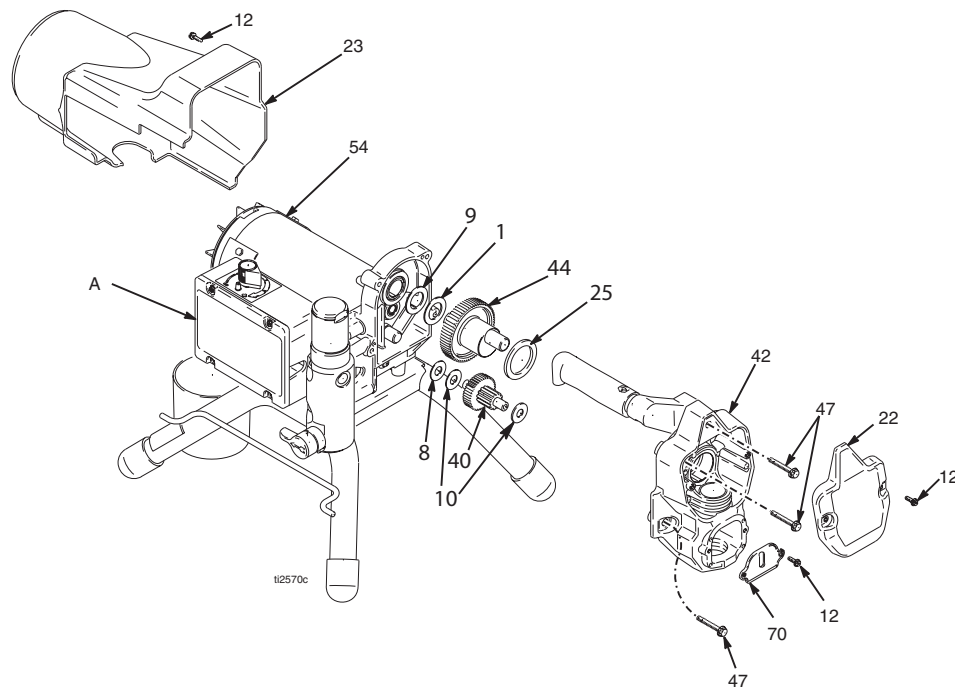
PIESARDZĪBA

Nenoņemiet nost zobratu bloku (44) un (40) ņemot ārā no piedziņas korpusa (42). Zobratu bloks var palikt pievienots motora priekšpusē zvanveida uzgalim vai piedziņas korpusam.

Noņemšana



1. Spiediena atlaišana, lappuse 7.



2. Izvelciet strāvas vadu no kontaktrozetes.
3. Izņemiet skrūves (12) un sūkņa stieņa pārvalku (70).
4. Noņemiet sūkni (41). **Virzuļa sūkņa nomaiņa**, lappuse 15.
5. Izņemiet skrūves (12) no apvalka (23).
6. Izņemiet skrūves (12) no priekšējā pārvalka (22).
7. Izņemiet skrūves (47).
8. Novelciet piedziņas korpusu (42) nost no motora (54).
9. Izņemiet zobratu bloku (44) un (40) un atbalsta paplāksni (25) no piedziņas korpusa.

Pievienošana

1. Uzklājiet bagātīgu smērvielas pārklājumu zobratiem un adatu gultņu virsmām.
2. Novietojiet paplāksnes (8, 10) zobrata aizmugurē (40). Ievietojiet zobratu motora zvanveida uzgalī. Noturēšanai izmantojot smērvielu, novietojiet paplāksni (10) virs gultņa korpusa iekšpusē (42).
3. Ievietojiet paplāksnes (1, 9) zobrata (44) aizmugurē. Ievietojiet motora zvanveida uzgalī.
4. Novietojiet atbalsta paplāksni (25) uz zobrata (44).
5. Uzspiediet piedziņas korpusu (42) uz motora zvanveida uzgaļa tad, kad jūs vadiet zobrata sviru (44) cauri klaņa (43) atvērumam.
6. Ievietojiet skrūves (47).
7. Uzlieciet pārvalku (22) un skrūves (12).
8. Uzlieciet apvalku (23) un ielieciet skrūves (12).
9. Ievietojiet sūkni (41). **Virzuļa sūkņa nomaiņa**, lappuse 15.
10. Nostipriniet sūkņa stieņa pārvalku (70) ar skrūvēm (12).

Motora diagnostika

Griešanās tests



***Piezīme:** Motori, ko izmanto UltraMax II, Ultimate MX II un ST Max II 490/495/595 modeļu izsmidzinātājos, ir bez sukām. Sekojošā informācija par sukām un instrukcijas attiecas tikai uz Ultra, Nova un ST Max 395/495/595 modeļu izsmidzinātājiem.

Pārbaudiet elektriskās ķēdes nepārtrauktību motora enkurā, tinumos un sukās* sekojošā veidā:

Ja Motora diagnostika atklāj bojātu motoru vai ja motora sukas* ir īsākas kā 1/2 colla (12,7 mm) vai ja motora vārpstu nevar pagriezt, nomainiet motoru, lappuse 30.

Salikšana

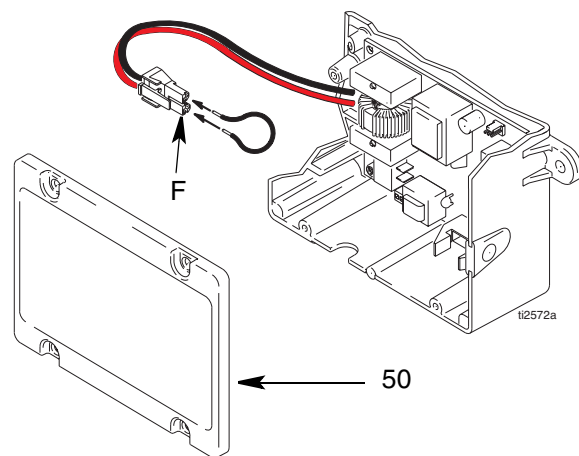
1. **Spiediena atlaišana**, lappuse 7.
2. Izvelciet no kontakrozetes elektriskās strāvas vadu.
3. Noņemiet piedziņas korpusu, **Piedziņas korpusa nomaiņa**, lappuse 17.
4. Noņemiet spiediena vadības vāku (50). Atvienojiet savienotāju F.
5. Izņemiet četras skrūves (12) un noņemiet motora apvalku (23) un apskates vāciņus.

Enkura pārbaude uz īsslēgumiem

Ātri grieziet motora ventilatoru ar roku. Ja motors pirms pilnīgas apstāšanās veic divus vai trīs apgriezienus, elektrisko īsslēgumu nav. Ja motors brīvi negriežas, enkurā ir īsslēgumi. Nomainiet motoru, lappuse 30.

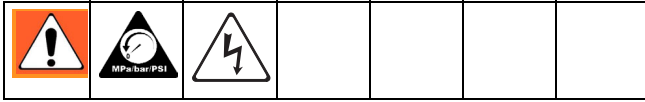
Enkura, suku un motora tinumu ķēdes pārtraukuma pārbaude (elektriskās ķēdes nepārtrauktība)

1. Savienojiet kopā sarkano un melno motora pievadu ar pārbaudes izvadu.
2. Grieziet motora ventilatoru ar roku ar ātrumu apmēram divi apgriezieni sekundē.
3. Ja griežot jūtama nevienmērīga pretestība vai nav pretestības, pārbaudiet vai nav pārlūzušas suku atsperes*, suku izvadi*; vaļīgas suku izvadu skrūves*, nodilušas sukas*, vai motora izvadu spaiļes. Izlabojiet kā tas nepieciešams, lappuse 20.
4. Ja griešanās joprojām nevienmērīga vai bez pretestības, nomainiet motoru izmantojot **Motora komplektu**, lappuse 30.



Ventilatora nomaiņa

Noņemšana

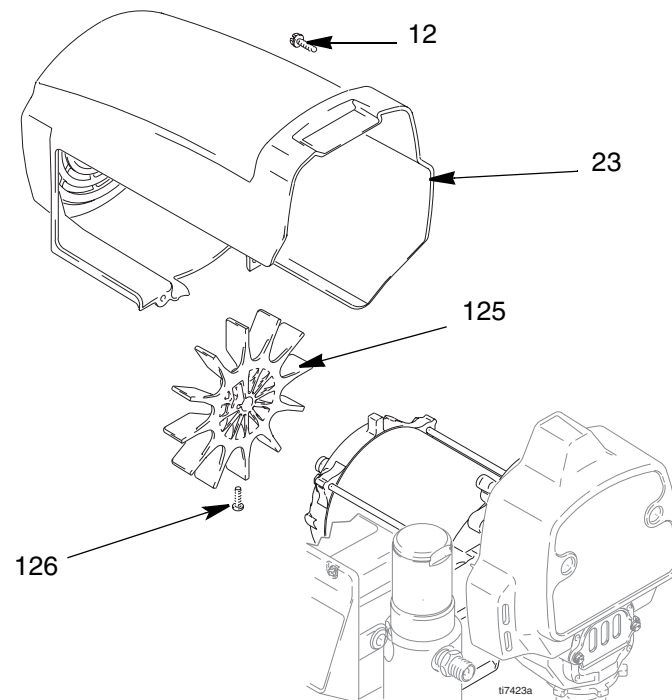


1. **Atlaidiet spiedienu**, lappuse 7. Izvelciet strāvas vadu no kontaktrozetes.
2. Izņemiet četras skrūves (12) un noņemiet apvalku (23).
3. Atlaidiet nosprīgošanas skrūvi (126) uz ventilatora (125).

4. Izvelciet ārā ventilatoru (77).

Pievienošana

1. Iebīdīet jauno ventilatoru (125) savā vietā motora aizmugurē. Pārliecinieties, ka ventilatora lāpstiņas vērstas uz motoru kā parādīts.
2. Pievelciet skrūvi (126).
3. Nomainiet apvalku (23) un divas skrūves (12).



Motora suku nomaiņa

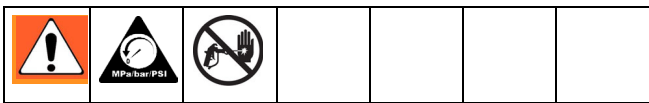
Piezīme: Motori, ko lieto UltraMax II, Ultimate MX II un ST Max II 490/495/595 modeļu izsmidzinātājos, ir bez sukām. Sekojošā informācija par sukām un instrukcijas attiecas tikai uz Ultra, Nova un ST Max 395/495/595 modeļu izsmidzinātājiem.

Šos Ultra, Nova un ST Max 395/495/595 izsmidzinātāju motorus piegādā divi dažādi motoru izgatavotāji. Veida A motoram suku uznavas stiprina ar skrūvēm. Veidam B ir suku uznavas, kas iespiestas motorā. Noskaidrojiet kura veida motoru jūs apkopiet un izziņai skatiet atbilstošo ilustrāciju sekojošās instrukcijās.

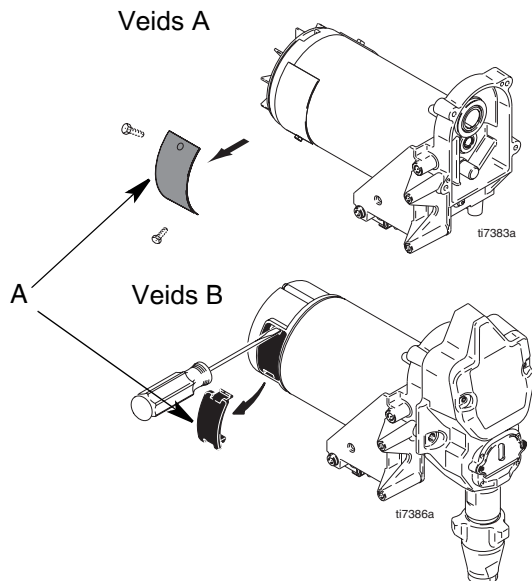
Motora sukā noņemšana

Nomainiet sukā, kas nodilušas un ir mazākas par 1/2 collu. Sukā motora abās pusēs nodilst dažādi, pārbaudiet abas puses. Ir pieejams suku remonta komplekts 287735.

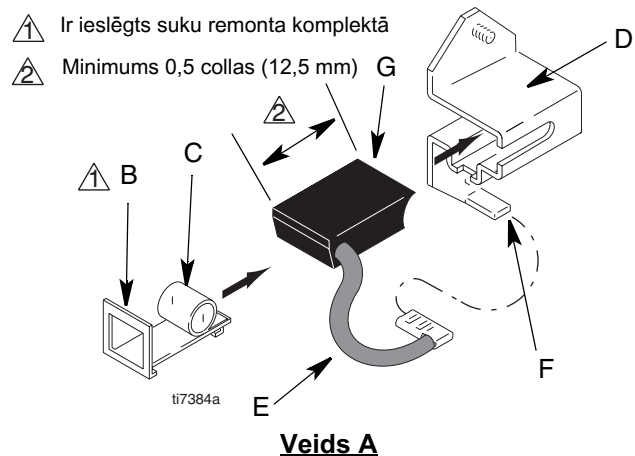
1. Lasiet vispārīgo informāciju par remontu, lappuse 8.



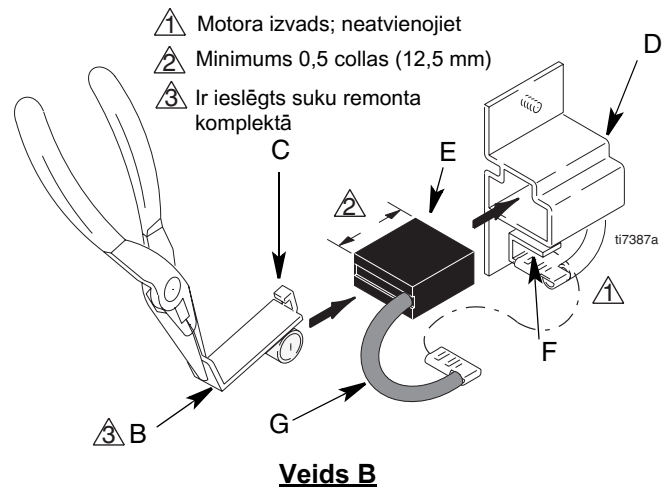
2. **Spiediena atlaišana**, lappuse 7.
3. Noņemiet motora apvalku un divus apskates vāciņus (A).



4. Spiediet uz spāiles atsperes (B) lai atbrīvotu aizķeri (C) no sukā turētāja (D). Izvelciet ārā spāiles atsperi (B).



5. Izvelciet sukā izvadu (E) no izvadspāiles (F). Izņemiet suku (G).

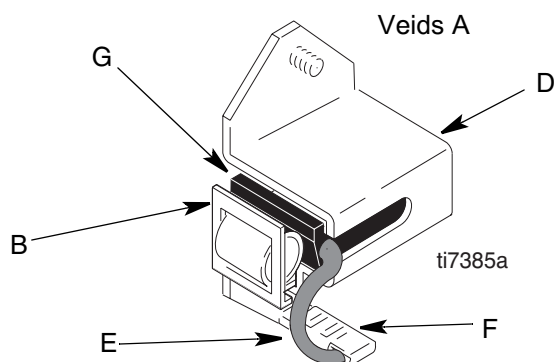


6. Apskatiet vai uz kolektora nav lielu izdrupumu, izdegumu vai izslīpējumu. Melna krāsa uz kolektora ir normāla lieta. Kolektora virsmas atjaunošanu (virpošanu) jāveic motoru remonta darbnīcā tad, ja sukā nodilst pārāk ātri.

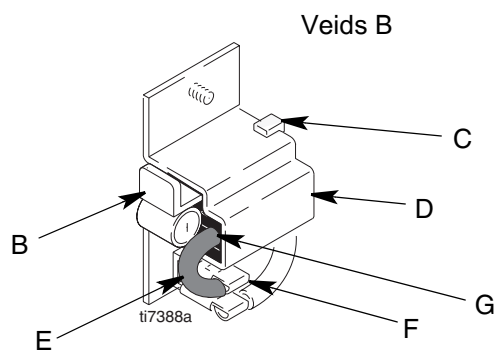
Motora suku ievietošana

PIESARDZĪBA

Veicot suku ievietošanu, izpildiet visus soļus rūpīgi lai izvairītos no daļu sabojāšanas.



1. Ievietojiet jaunu suku (G) ar izvadu suku turētājā (D).
2. Iebīdīdiet suku izvadus (E) izvadspailē (F).
3. Ievietojiet spaiļes atsperi (B). Spiediet uz leju, lai ievietotu aizķeri (C) suku turētājā (D).
4. Atkārtojiet otrā pusē.
5. Pārbaudiet suku.
 - a. Noņemiet sūkni. **Virzuļa sūkņa nomaīņa**, lappuse 15.
 - b. Izsmidzinātājam atrodies stāvoklī OFF, grieziet spiediena vadības pogu līdz galam pretēji pulksteņrādītāju kustības virzienam uz minimālo spiedienu. Pievienojiet izsmidzinātāju kontaktrozetei.



- c. Ieslēdziet izsmidzinātāju (ON). Lēnām palieliniet spiedienu, līdz motors strādā ar pilnu ātrumu.

PIESARDZĪBA

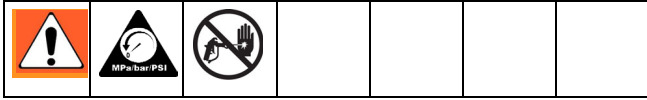
Pārbaudot suku, lai izvairītos no virzuļa sūkņa blīvējumu bojāšanas, nedarbiniet izsmidzinātāju sausu ilgāk kā 30 sekundes.

6. Uzstādiet suku apskates vāciņus (A) un starplikas.
7. Iespiediet suku.
 - a. Darbiniet izsmidzinātāju 1 stundu bez slodzes.
 - b. Uzstādiet sūkni. **Virzuļa sūkņa nomaīņa**, lappuse 15.

On/Off slēdža nomaīņa

100/120 V maiņspriegums Ultra un ST 395/495/595 modeļi

Noņemšana

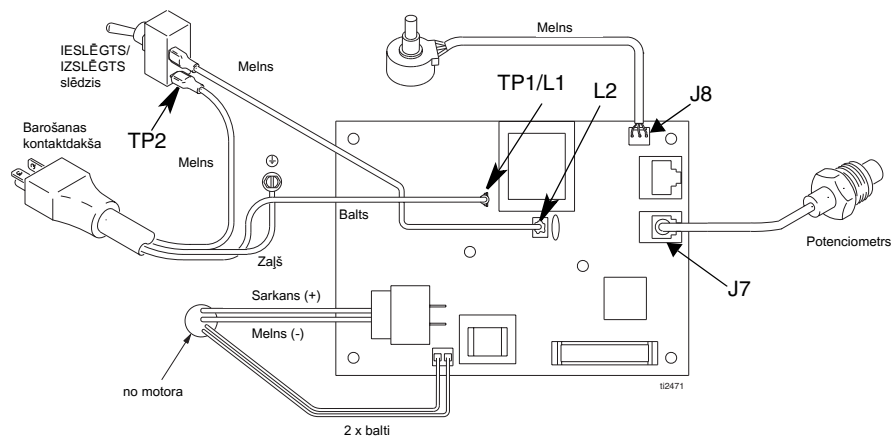
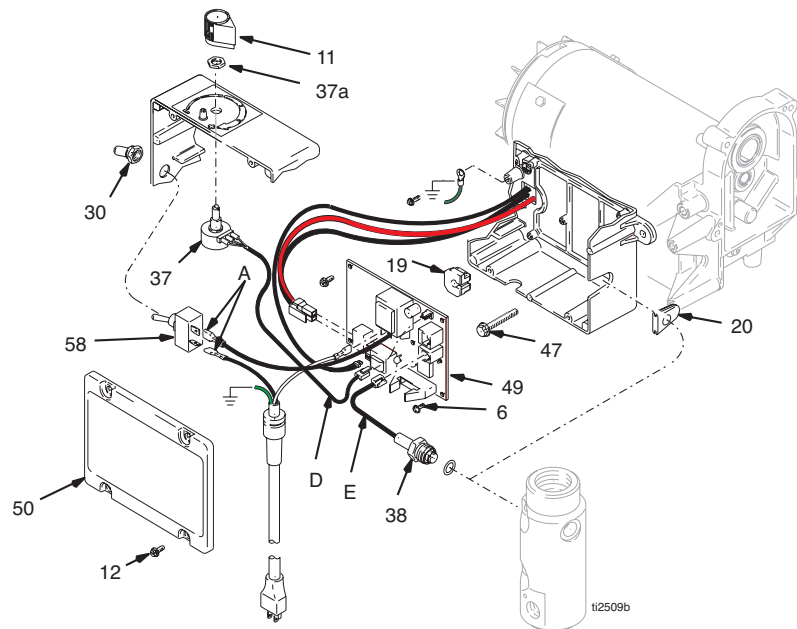


1. Spiediena atlaišana, lappuse 7.
2. Izņemiet četras skrūves (12) un noņemiet spiediena vadības vāku (50).
3. Atvienojiet divus vadus (A) no ON/OFF slēdža (58).

4. Noņemiet izolējošo uzliku (30) un sprostgredzenu. Noņemiet ON/OFF slēdzi (58).

Pievienošana

1. Uzstādiet jauno ON/OFF slēdzi (58). Uzlieciet sprostgredzenu un izolējošo uzliku (30).
2. Pievienojiet divus vadus (A) pie ON/OFF slēdža (58).
3. Nostipriniet spiediena vadības vāku (50) ar četrām skrūvēm (12).



110/240 V maiņspriegums Ultra, Nova un STMax 395/495/595 modeļi



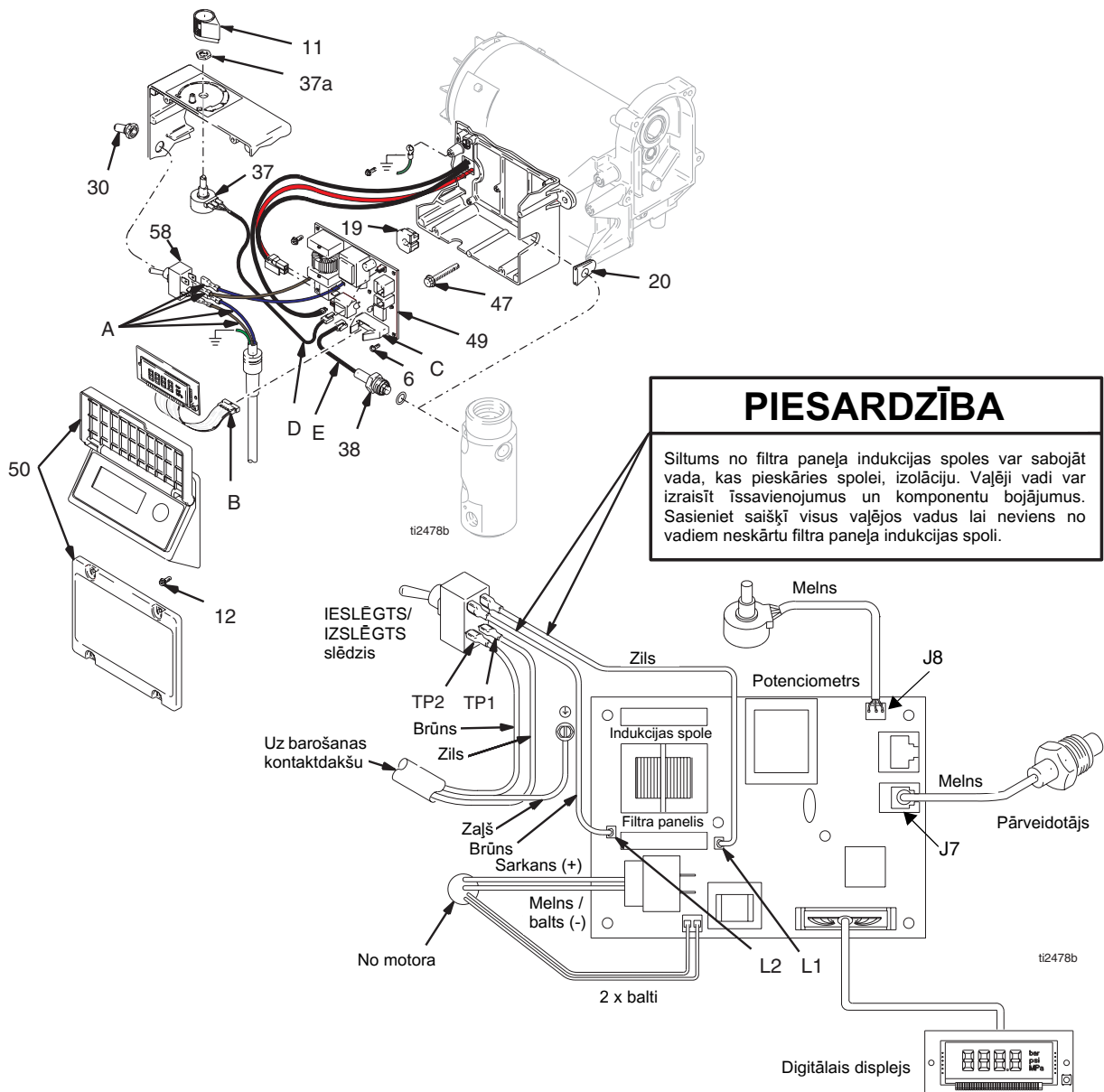
Noņemšana

1. Atlaidiet spiedienu, lappuse 7.
2. Izņemiet četras skrūves (12) un noņemiet spiediena vadības vāku (50).
3. Atvienojiet displeja savienotāju (B) no kontaktdakšas (C).
4. Atvienojiet četrus vadus (A) no ON/OFF slēdža (58).

5. Noņemiet izolējošo uzliku (30) un sprostgredzenu. Noņemiet ON/OFF slēdzi (58).

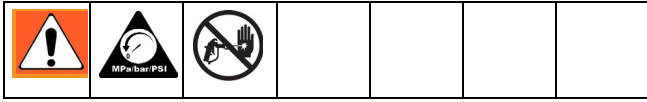
Pievienošana

1. Uzstādiet jauno ON/OFF slēdzi (58). Uzlieciet sprostgredzenu un izolējošo uzliku (30).
2. Pievienojiet četrus vadus (A) pie ON/OFF slēdža (58).
3. Pieslēdziet displeja savienotāju (B) kontaktdakšai (C).
4. Nostipriniet spiediena vadības vāku (50) ar četrām skrūvēm (12).



UltraMax II, Ultimate MX II un ST Max II 490/495/595 modeļi

ON/OFF slēdzis/Strāvas vada paneļa komplekts



Noņemšana

1. Spiediena atlaišana, lappuse 7.
2. Izņemiet četras skrūves (12) un noņemiet vadības kārbas vāku (50).

Strāvas vads

3. Izņemiet zaļo iezemējuma skrūvi (19) un atvienojiet iezemējuma aizsargdroseles spoli un melnos izvadus.
4. Bīdiet melnā strāvas vada nospriegojuma atbrīvotāju (a) ārā no vadības kārbas spraugas (48) lai to noņemtu.

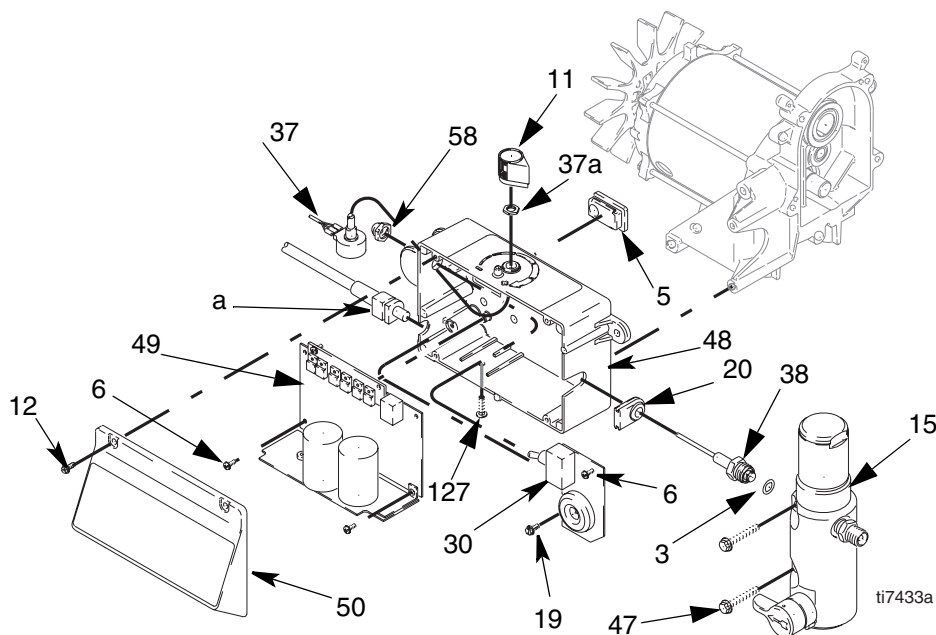
Ieslēgts/Izslēgts slēdzis

5. Izņemiet slēdža paneļa montāžas skrūvi (6).
6. Ar 5/8 collu dziļu uznavas atslēgu, noņemiet ON/OFF slēdža izolējošo uzliku (58).
7. Bīdiet slēdzi (30) caur atvērumu vadības kārbas korpusā.

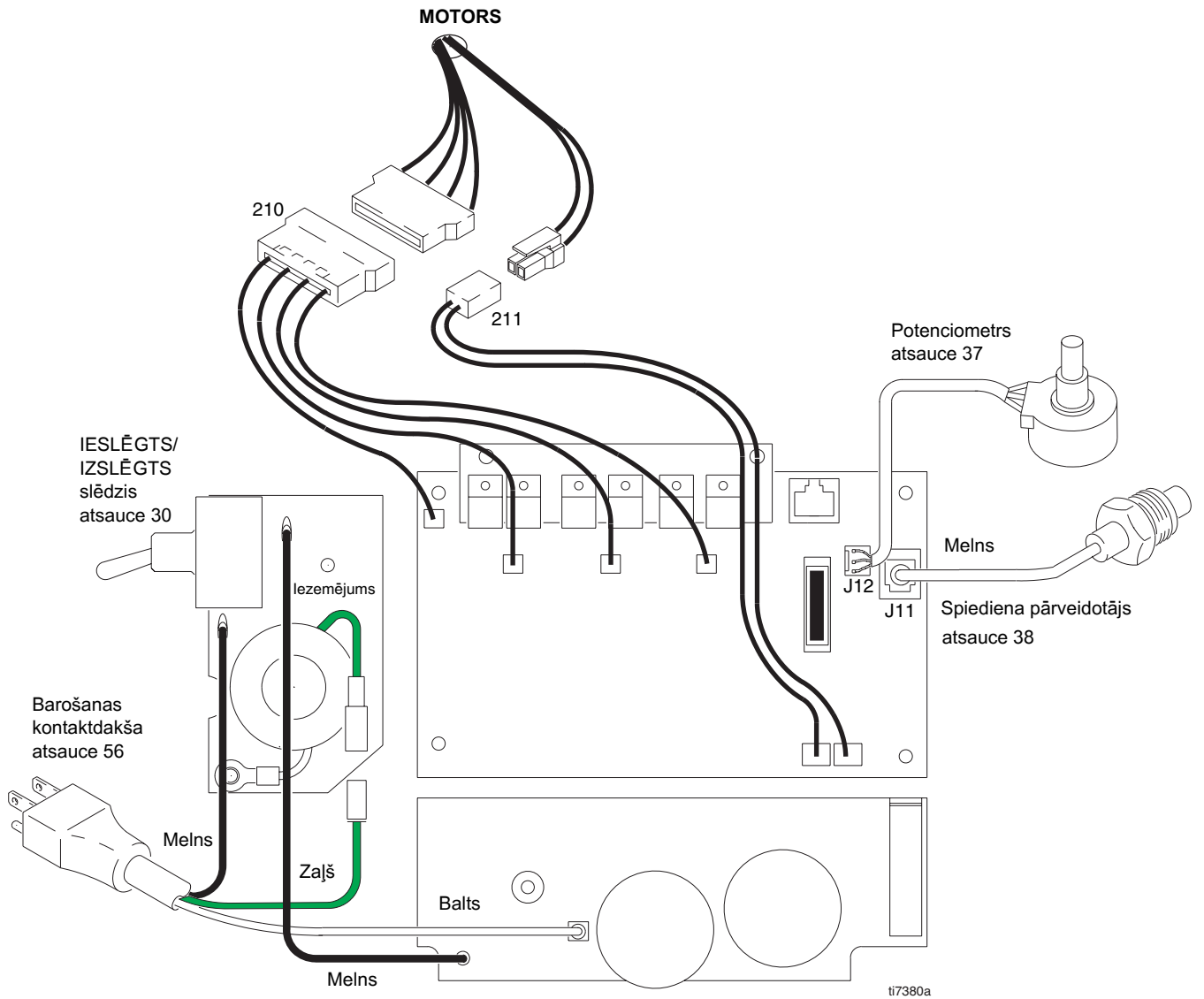
8. Atvienojiet melno pievadu starp vadības paneļiem.
9. Izņemiet slēdža paneli no kārbas.

Pievienošana

1. Pievienojiet atpakaļ melno pievadu starp vadības un slēdžu paneļiem.
2. Bīdiet ON/OFF slēdzi (30) caur atvērumu vadības kārbas korpusā un nolieciet vietā slēdžu paneli.
3. Uzlieciet izolējošo uzliku (58) virs ON/OFF slēdža. Ar 5/8 collu dziļu uznavas atslēgu, stingri pievelciet.
4. Ievietojiet slēdžu paneļa montāžas skrūves (6).
5. Bīdiet strāvas vada nospriegojuma atbrīvotāju (a) iekšā vadības kārbas spraugā (48).
6. Pievienojiet atpakaļ melno un balto strāvas vada pievadus vadības un slēdžu paneļiem.
7. Pievienojiet atpakaļ iezemējuma aizsargdroseles spoli iezemējuma skrūvei (19). Nomainiet un cieši pievelciet iezemējuma skrūvi.
8. Nostipriniet spiediena vadības vāku (50) ar četrām skrūvēm (12).



Vadojuma shēma



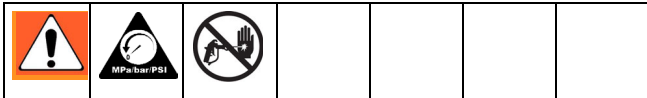
Spiediena vadības remonts

Motora vadības panelis

Tikai Ultra, Nova un ST Max 395/495/595 modeļiem

Izziņai skatiet jūsu izsmidzinātāja vadojuma shēmu, kas parādīta lappusēs 22 un 23.

Noņemšana



1. **Atļaidiet spiedienu**, lappuse 7 un izvelciet izsmidzinātāja kontaktdakšu.
2. Izņemiet skrūves (12) un noņemiet vāku (50).
3. Atvienojiet visus pievadus, kas iet uz motora vadības paneli (49).
4. Izņemiet skrūves (6) un noņemiet shēmu paneli (49).

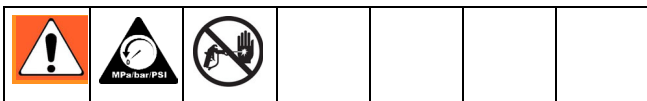
Pievienošana

1. Notīriet kontaktnazi (pad) uz motora vadības paneļa aizmugures. Uzklājiet nedaudz termiskā maisījuma (thermal compound) 073019 uz kontaktnaža (pad)
2. Nostipriniet motora vadības paneli (49) ar skrūvēm (6).
3. Pievienojiet visus pievadus uz motora vadības paneli (49). Skatiet jūsu izsmidzinātāja vadojuma shēmu lappusēs 22, 23, un 24.
4. Sasieniet saišķī visus vaļējos vadus, lai neviens no vadiem neskārtu indukcijas spoli (neattiecas uz 120V modeļa izsmidzinātājiem).
5. Pievienojiet vāku (50) ar skrūvēm (12).

Motora vadības paneļa komplekts

Tikai UltraMax II, Ultimate MX II, ST Max II 490/495/595 modeļiem.

Izziņai skatiet jūsu izsmidzinātāja vadojuma shēmu, kas parādīta lappusēs 24 un 25.



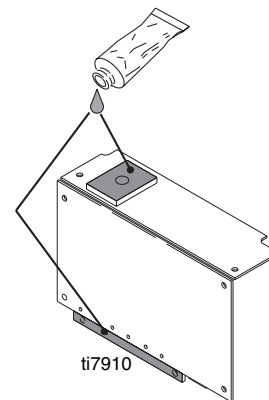
Noņemšana

1. **Spiediena atļaišana**, lappuse 7.
2. Veiciet soļus 2- 9, kas norādīti ON/OFF slēdža/Strāvas vada paneļa komplekta noņemšanas instrukcijās, lappuse 24.

3. Izņemiet skrūvi (127) no vadības kārbas apakšas un skrūves (6) kas stiprina motora vadības paneli (49) pie vadības kārbas aizmugures (48).
4. Noņemiet motora apvalku (23) un izņemiet skrūves (12).
5. Atvienojiet motora un termistora savienotājus (210, 211).
6. Atvienojiet spiediena pārveidotāja pievadu (J11).
7. Atvienojiet potenciometra izvadu (J12) no paneļa.
8. Noņemiet izolējošo stiprināšanas ieliktni (5) no vadības kārbas aizmugures. Bīdīt motora pievadus caur atvērumu vadības kārbas aizmugurē (48).
9. Noņemiet motora vadības paneli (49) no vadības kārbas (48).

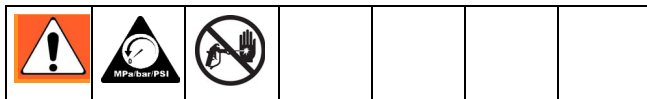
Pievienošana

1. Izvadiet motora pievadus caur atvērumu vadības kārbas aizmugurē (48).
2. Nomainiet izolējošo stiprināšanas ieliktni (5) vadības kārbā (48).
3. Izmantojot zemāk norādīto ilustrāciju kā atsauci, uzklājiet nelielu daudzumu termiskā maisījuma (110009, iekļauts aprīkojumā) uz tumšajiem laukumiem motora kontrolpaneļa (49) aizmugurē.



4. Nolieciet vietā motora vadības paneli (49) vadības kārbā. Nomainiet visas skrūves (6 un 127) vadības panelī un stingri pievelciet.
5. Pievienojiet atpakaļ potenciometra un pārveidotāja pievadus uz vadības paneli.
6. Pievienojiet atpakaļ motora un termistora pievadus (210, 211).
7. Veiciet soļus 1-8, kas norādīti ON/OFF slēdža/Strāvas vada paneļa komplekta uzstādīšanas instrukcijās, lappuse 24.
8. Nomainiet apvalku (23) un 4 skrūves (12). Stingri pievelciet skrūves.

Motora vadības pulsts diagnostika



PIEZĪME:

- Turiet rezervē jaunu pārveidotāju, ko izmantot pārbaudei.
- Tas, ka nav displeja rādījuma, nenozīmē, ka izsmidzinātājs nav zem spiediena. Pirms labošanas, **atļaidiet spiedienu**, lappuse 7.

PIESARDZĪBA

Neļaujiet izsmidzinātājam pacelt šķidrums spiedienu kad nav ievietots pārveidotājs. Ja tiek lietots pārbaudāmais pārveidotājs, atstājiet noplūdes vārstu atvērtu.

1. Izsmidzinātājiem ar digitālo displeju, skatiet digitālā displeja ziņojumus.
2. Izņemiet skrūves (12) un noņemiet vāku (50).
3. Pagrieziet slēdzi ON/OFF stāvoklī ON.
4. Vērojiet gaismas diodes darbību un skatiet darbības izskaidrojumu sekojošā tabulā:

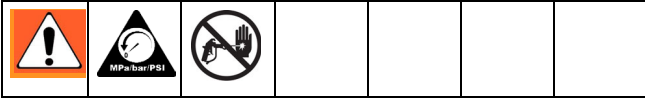
| DISPLEJS | GAISMAS DIODE MIRGO | IZSMIDZINĀTĀJA DARBĪBA | NORĀDA | KO DARĪT |
|-----------------------|---------------------------|---|--|---|
| Nav displeja rādījumu | Nav mirgošanas | Izsmidzinātājs apstājas. Barošana nav padota. Izsmidzinātājs var būt zem spiediena. | Nav barošanas padeves. | Pārbaudiet barošanas avotu. Pirms labošanas vai izjaukšanas atļaidiet spiedienu. |
| psi/bar/MPa | Vienreiz | Izsmidzinātājs ir zem spiediena. Barošana ir padota. (Spiediens mainās mainoties uzgaļa izmēram un spiediena vadības iestatījumam.) | Normāla ekspluatācija. | Neko nedariet. |
| E=02 | Dīvas reizes atkārtoti | Izsmidzinātājs var turpināt darboties. Barošana ir padota. | Zūd spiediens. Spiediens lielāks par 4500 psi (310 bar, 31 MPa) vai bojāts spiediena pārveidotājs. | Nomainiet motora vadības paneli vai spiediena pārveidotāju. |
| E=03 | Trīs reizes atkārtoti | Izsmidzinātājs izslēdzas un gaismas diode turpina mirgot trīs reizes atkārtoti. | Spiediena pārveidotājs ir bojāts vai pazudis. | Pārbaudiet pārveidotāja savienojumu. Atveriet noplūdes vārstu. Izsmidzinātājā esošo pārveidotāju aizvietojiet ar jaunu pārveidotāju. Ja izsmidzinātājs darbojas, nomainiet pārveidotāju. |
| E=04* | Četras reizes atkārtoti | Izsmidzinātājs izslēdzas un gaismas diode turpina mirgot četras reizes atkārtoti. Barošana ir padota. | Tīkla spriegums ir pārāk augsts. | Pārbaudiet vai nav problēma sprieguma apgādē. |
| E=05 | Piecas reizes atkārtoti | Izsmidzinātājs neiedarbojas vai apstājas un gaismas diode turpina mirgot piecas reizes atkārtoti. Barošana ir padota. | Motora bojājums. | Pārbaudiet vai nav bloķēts rotors, īsslēgumi tīnumos vai atvienots motors. Salabojiet vai nomainiet bojātās daļas. |
| E=06 | Sešas reizes atkārtoti | Izsmidzinātājs apstājas un gaismas diode mirgo sešas reizes atkārtoti. Barošana ir padota. | Motors ir pārāk karsts vai ir bojājums motora termiskajā ierīcē. | Ļaujiet izsmidzinātājam atdzist. Ja izsmidzinātājs darbojas pareizi tad, kad tas atdzisis, pārbaudiet motora ventilatora darbību un gaisa plūsmu. Novietojiet izsmidzinātāju vēsā vietā. Ja izsmidzinātājs nedarbojas tad, kad tas vēss un turpina mirgot sešas reizes atkārtoti, nomainiet motoru. |
| - - - | | Barošana ir padota. | Spiediens mazāks kā 200 psi (14 bar, 1,4 MPa) | Palieliniet spiedienu, ja tas vēlams. Noplūdes vārsts var būt atvērts. |
| TUKŠS* | | Izsmidzinātājs apstājas. Barošana ir padota. | Tukšs krāsas spainis. Spiediena zudums. | Piepildiet krāsas spaini. Pārbaudiet vai nav noplūdes vai aizsprostojumi sūkņa ieejā. Atkārtējiet palaišanas procedūru. |
| E=10** | Mirgo 10 reizes atkārtoti | Izsmidzinātājs neiedarbojas vai apstājas un gaismas diode turpina mirgot 10 reizes atkārtoti. Barošana ir padota. | Augsta vadības paneļa temperatūra | <ul style="list-style-type: none"> • Pārliecinieties, ka motora gaisa ievade nav bloķēta. • Pārliecinieties, ka vadības panelis ir pareizi pievienots aizmugures platei un ka uz jaudīgām komponentēm tiek lietota elektrovaroša termiskā pasta. |

Tikai * Ultra, Ultimate Nova, Super Nova un ST Max 395/495/595.

Tikai ** Ultra Max II, Ultimate MX II un ST Max II 490/495/595.

Spiediena regulēšanas pārveidotājs

Noņemšana



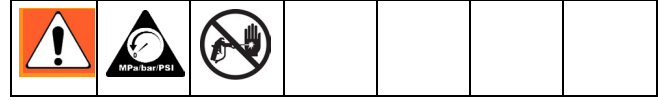
1. **Spiediena atlaišana**, lappuse 7.
2. Izņemiet skrūves (12) un noņemiet vāku (50).
3. Atvienojiet pārveidotāja pievadu no motora vadības paneļa (49).
4. Bīdīdiet pārveidotāja izolējošo stiprināšanas ieliktni (20) ārā no vadības kārbas (48).
5. Izņemiet spiediena vadības pārveidotāju (38) un blīvēšanas o- gredzenu (3) no filtra korpusa.

Pievienošana

1. Iestipriniet blīvēšanas o- gredzenu (3) un spiediena pārveidotāju (38) filtra korpusā (15). Pievelciet ar momentu 30-35 pēdas-mārciņas.
2. Izvelciet pārveidotāja pievada plastmasas savienotāju caur pārveidotāja izolējošo stiprināšanas ieliktni (20) un iebīdīdiet izolējošo stiprināšanas ieliktni vadības kārbas korpusa spraugā (48).
3. Nostipriniet filtra korpusu (15) ar skrūvēm (47).
4. Pievienojiet pārveidotāja pievadu (J7 vai J11) motora vadības panelim (49).
5. Pievienojiet vāku (50) ar skrūvēm (12).

Spiediena piergulējuma potenciometrs

Noņemšana



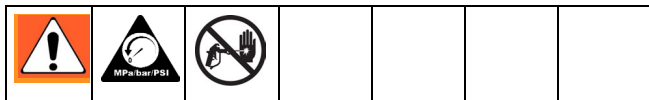
1. **Spiediena atlaišana**, lappuse 7.
2. Izņemiet skrūves (12) no vāka (50).
3. Atvienojiet potenciometra pievadu no motora vadības paneļa (49).
4. Noņemiet potenciometra pogu (11), uzgriezni (37a) un spiediena piergulējuma potenciometru (37).

Pievienošana

1. Piestipriniet spiediena piergulējuma potenciometru (37) un uzgriezni (37a).
 - a. Grieziet potenciometru līdz galam pulksteņrādītāju kustības virzienā.
 - b. Piestipriniet pogu (11) pie līdz galam pulksteņrādītāju kustības virzienā pagriezta stāvokļa.
2. Pievienojiet potenciometra pievadu (J8 vai J12) uz motora vadības paneli (49). Skatiet jūsu izsmidzinātāja modeļa vadojuma shēmu lappusēs 22, 23 un 24.
3. Pievienojiet vāku (50) ar skrūvēm (12).

SmartControl

Viedā vadība satur uzglabātos datus lai palīdzētu traucējumu meklēšanā un apkopē. Lai apskatītu šos uzglabātos datus uz digitālā displeja:



1. **Spiediena atlaišana**, lappuse 7.
2. Iespraudiet izsmidzinātāja kontaktdakšu.
3. Turiet nospiestu displeja taustiņu un ieslēdziet izsmidzinātāju stāvoklī ON.

4. Apmēram 1 sekundi pēc izsmidzinātāja ieslēgšanas atlaidiet displeja taustiņu.

Izsmidzinātāja modeļa numurs parādās (U395/U495) uz dažām sekundēm un tad tiek parādīta datu pozīcija 1.

5. Nospiediet displeja taustiņu un nākamā datu pozīcija tiek parādīta.
6. Pagrieziet izsmidzinātāju izslēgtā stāvoklī (OFF) un tad ieslēgtā stāvoklī (ON) lai saglabātos uzglabāto datu režīms.

| Datu pozīcija | Definīcija |
|---------------|--|
| 1 | <ul style="list-style-type: none"> • Stundu skaits, kad barošanas slēdzis atradies stāvoklī ON ar pievadītu barošanu. (tikai Ultra, Ultimate Nova, Super Nova un ST Max 395/495/595.) • Izsmidzinātāja sērijas numurs. (Tikai UltraMax II, Ultimate MX II un ST Max II 490/495/595.) |
| 2 | Stundu skaits, kad motors tika darbināts. |
| 3 | Pēdējās kļūdas kods. Nospiediet un pieturiet displeja taustiņu, lai nodzēstu pēdējās kļūdas kodu uz E=00. |
| 4 | Programmatūras pārskats. |

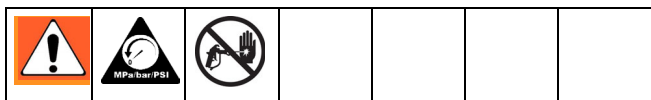
Motora nomaiņa

Tikai Ultra, Nova un ST Max 395/495/595 modeļiem

PIESARDZĪBA

Nenoņemiet nost zobratu bloku (44) un (40) ņemot ārā no piedziņas korpusa (42). Zobratu bloks var palikt pievienots motora priekšpuses zvanveida uzgalim vai piedziņas korpusam.

Noņemšana

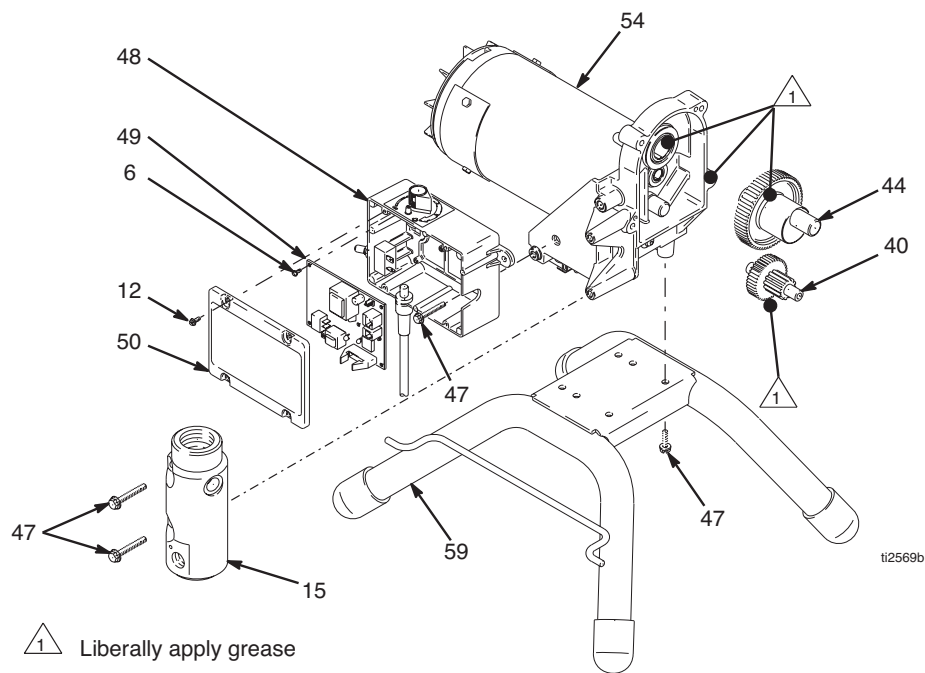


1. Spiediena atlaišana, lappuse 7.
2. Noņemiet sūkni (41). **Virzuļa sūkņa nomaiņa**, lappuse 15.
3. Noņemiet piedziņas korpusu (42); **piedziņas korpusa nomaiņa**, lappuse 17.
4. Izņemiet skrūves (12) no vāka (50).

5. Atvienojiet visus pievadus no paneļa (49). Izņemiet skrūves (6) un noņemiet paneli.
6. Izņemiet skrūves (47) un noņemiet vadības kārbu (48).
7. Izņemiet skrūves (47) un noņemiet kolektoru (15).
8. Izņemiet skrūves (47) un motoru (54) no rāmja (59).

Pievienošana

1. Nostipriniet jauno motoru (54) uz rāmja (59) ar skrūvēm (47).
2. Piestipriniet kolektoru (15) ar skrūvēm (47).
3. Nostipriniet vadības korpusu (48) ar skrūvēm (47).
4. Piestipriniet paneli (49) ar skrūvēm (6). Pievienojiet panelim visus pievadus. Skatiet jūsu izsmidzinātāja modeļa vadojuma shēmas lappusēs 22, 23 un 24.
5. Pievienojiet piedziņas korpusu (42); **Piedziņas korpusa nomaiņa**, lappuse 17.
6. Ievietojiet sūkni (41). **Virzuļa sūkņa nomaiņa**, lappuse 15.

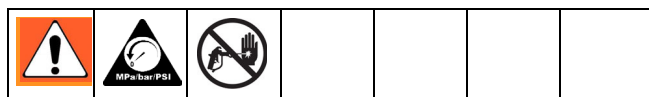


Tikai UltraMax II, Ultimate II un ST Max II 490/495/595 modeļiem

PIESARDZĪBA

Nenoņemiet nost zobratu bloku (44) un (40) ņemot ārā no piedziņas korpusa (42). Zobratu bloks var palikt pievienots motora priekšpuses zvanveida uzgalim vai piedziņas korpusam.

Noņemšana

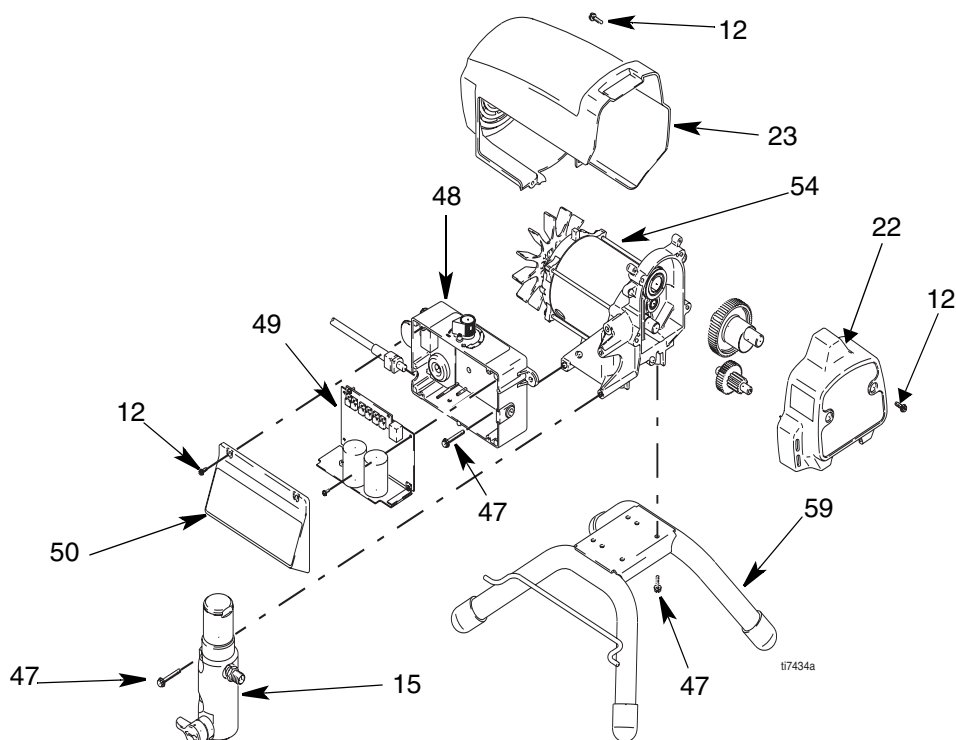


1. Spiediena atlaišana, lappuse 7.
2. Izņemiet četras skrūves (12) un noņemiet apvalku (23).
3. Izņemiet divas skrūves (12) un noņemiet priekšējo pārvalku (22).
4. Noņemiet sūkni (41). **Virzuļa sūkņa nomaīņa**, lappuse 15.
5. Noņemiet piedziņas korpusu (42); **piedziņas korpusa nomaīņa**, lappuse 17.

6. Atvienojiet motora pievadus.
7. Izņemiet skrūves (47) un noņemiet kolektoru (15).
8. Izņemiet skrūves (47) un noņemiet vadības kārbu (48).
9. Izņemiet skrūves (47) un motoru (54) no rāmja (59).

Pievienošana

1. Nostipriniet jauno motoru (54) uz rāmja (59) ar skrūvēm (47).
2. Nostipriniet vadības korpusu (48) ar skrūvēm (47).
3. Piestipriniet kolektoru (15) ar skrūvēm (47).
4. Pievienojiet motora pievadus. Skatiet vadojuma shēmu lappusē 25.
5. Pievienojiet piedziņas korpusu (42); **Piedziņas korpusa nomaīņa**, lappuse 17.
6. Ievietojiet sūkni (41). **Virzuļa sūkņa nomaīņa**, lappuse 15.
7. Nomainiet priekšējo pārvalku (22) un skrūves (12). Stingri pievelciet skrūves.
8. Nomainiet apvalku (23) un skrūves (12). Stingri pievelciet skrūves.



Tehniskie dati

| Modelis | 100-120V Ø, A, Hz | 220-240 V Ø, A, Hz | Ģenerators minimālā jauda, W | Motora jauda, ZS (W) | Cikli/ Galoni (l) | Maksimālais ražīgums gpm (lpm) | Maksimālais uzgaļa izmērs | Šķidruma izplūde, npsm |
|---------|----------------------|-----------------------|------------------------------------|----------------------------|----------------------|--------------------------------------|---------------------------------|------------------------------|
| 395 | 1, 11, 50/60 | 1, 5,5, 50/60 | 3000 | 5/8 (466) | 680 (180) | 0,45 (1,7) | 0,021 | 1/4 collas |
| 490 | 1, 12, 50/60 | 1, 6, 50/60 | 3500 | 7/10 (510) | 680 (180) | 0,50 (1,9) | 0,022 | 1/4 collas |
| 495 | 1, 13, 50/60 | 1, 7, 50/60 | 3750 | 3/4 (560) | 680 (180) | 0,54 (2,0) | 0,023 | 1/4 collas |
| 595 | 1, 15, 50/60 | 1, 7, 50/60 | 4000 | 9/10 (671) | 585 (155) | 0,60 (2,3) | 0,026 | 1/4 collas |

Izsmidzinātāja galvenās saslāpinātās daļas:

oglekļa tērauds ar cinka pārklājumu, neilons, nerūsējošais tērauds, PTFE, Delrin[®], ar hroma pārklājumu, āda, UHMWPE, alumīnijs, volframa karbīds

Delrin[®] ir reģistrēta DuPont kompānijas fabrikas zīme.

Trokšņu līmenis:

Skaņas jauda 100 dBa*

Skaņas spiediens 90 dBa*

*Mērīts 3 pēdas (1 metru) no iekārtas.

Izmēri

| Modelis | Svars, mārciņas (kg) | | | | | | Augstums, collas (cm) | Garums, collas (cm) | Platums, collas (cm) |
|-----------------------------------|----------------------|--------------------|--------------|--------------------|-----------------------|-----------------------|--|---------------------------|----------------------------|
| | Ultra 395 | UltraMax II 490 | Ultra 495 | UltraMax II 495 | Ultra 595 | UltraMax II 595 | | | |
| Apstāšanās (stand) | 43 (20) | 34 (19) | 43 (20) | 34 (19) | N/A (nav pieejams) | N/A (nav pieejams) | 21 (53,3) | 15 (38,1) | 14 (35,6) |
| Lo-Boy (apakšējais sensors) | 63 (29) | 54 (25) | 63 (29) | 54 (25) | 69 (31) | 69 (31) | 21 (53,3) | 26 (66,0) | 20,5 (52,1) |
| Hi-Boy (augšējais sensors) | 66 (30) | 57 (26) | 66 (30) | 57 (26) | 72 (33) | 72 (33) | Uz leju (handle down): 29,5 (74,9) Uz augšu (handle up): 39,5 (100,3) | 21 (53,3) | 20,5 (52,1) |

Piezīmes



A series of 20 horizontal lines spaced evenly down the page, forming a ruled area for taking notes. The lines are parallel and extend across the width of the page.

Graco standarta garantija

Graco warrants all equipment referenced in this document which is manufactured by Graco and bearing its name to be free from defects in material and workmanship on the date of sale to the original purchaser for use. With the exception of any special, extended, or limited warranty published by Graco, Graco will, for a period of twelve months from the date of sale, repair or replace any part of the equipment determined by Graco to be defective. This warranty applies only when the equipment is installed, operated and maintained in accordance with Graco's written recommendations.

This warranty does not cover, and Graco shall not be liable for general wear and tear, or any malfunction, damage or wear caused by faulty installation, misapplication, abrasion, corrosion, inadequate or improper maintenance, negligence, accident, tampering, or substitution of non-Graco component parts. Nor shall Graco be liable for malfunction, damage or wear caused by the incompatibility of Graco equipment with structures, accessories, equipment or materials not supplied by Graco, or the improper design, manufacture, installation, operation or maintenance of structures, accessories, equipment or materials not supplied by Graco.

This warranty is conditioned upon the prepaid return of the equipment claimed to be defective to an authorized Graco distributor for verification of the claimed defect. If the claimed defect is verified, Graco will repair or replace free of charge any defective parts. The equipment will be returned to the original purchaser transportation prepaid. If inspection of the equipment does not disclose any defect in material or workmanship, repairs will be made at a reasonable charge, which charges may include the costs of parts, labor, and transportation.

THIS WARRANTY IS EXCLUSIVE, AND IS IN LIEU OF ANY OTHER WARRANTIES, EXPRESS OR IMPLIED, INCLUDING BUT NOT LIMITED TO WARRANTY OF MERCHANTABILITY OR WARRANTY OF FITNESS FOR A PARTICULAR PURPOSE.

Graco's sole obligation and buyer's sole remedy for any breach of warranty shall be as set forth above. The buyer agrees that no other remedy (including, but not limited to, incidental or consequential damages for lost profits, lost sales, injury to person or property, or any other incidental or consequential loss) shall be available. Any action for breach of warranty must be brought within two (2) years of the date of sale.

GRACO MAKES NO WARRANTY, AND DISCLAIMS ALL IMPLIED WARRANTIES OF MERCHANTABILITY AND FITNESS FOR A PARTICULAR PURPOSE, IN CONNECTION WITH ACCESSORIES, EQUIPMENT, MATERIALS OR COMPONENTS SOLD BUT NOT MANUFACTURED BY GRACO. These items sold, but not manufactured by Graco (such as electric motors, switches, hose, etc.), are subject to the warranty, if any, of their manufacturer. Graco will provide purchaser with reasonable assistance in making any claim for breach of these warranties.

In no event will Graco be liable for indirect, incidental, special or consequential damages resulting from Graco supplying equipment hereunder, or the furnishing, performance, or use of any products or other goods sold hereto, whether due to a breach of contract, breach of warranty, the negligence of Graco, or otherwise.

GRACO KLIENTIEM LATVIJĀ

The Parties acknowledge that they have required that the present document, as well as all documents, notices and legal proceedings entered into, given or instituted pursuant hereto or relating directly or indirectly hereto, be drawn up in English. Puses apliecina, ka tās ir pieprasījušas, lai šis dokuments, tāpat kā visi dokumenti, paziņojumi un uzsāktā tiesvedība, kas notiek vai tiek ierosināta saskaņā ar to, vai ir tieši vai netieši saistīta ar to, būtu angļu valodā.

TO PLACE AN ORDER, contact your Graco distributor, or call **1-800-690-2894** to identify the nearest distributor.

All written and visual data contained in this document reflects the latest product information available at the time of publication. Graco reserves the right to make changes at any time without notice.

mm 309674

This manual contains Latvian

Graco Headquarters: Minneapolis

International Offices: Belgium, Korea, China, Japan

GRACO INC. P.O. BOX 1441 MINNEAPOLIS, MN 55440-1441

<http://www.graco.com>

PRINTED IN U.S.A. 311462H, 12/2002 - Revised 2/2006