

# Elektromos, levegő nélküli festékszóró berendezés

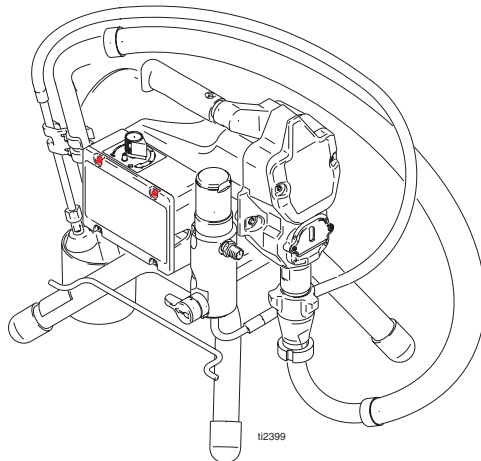
311467H



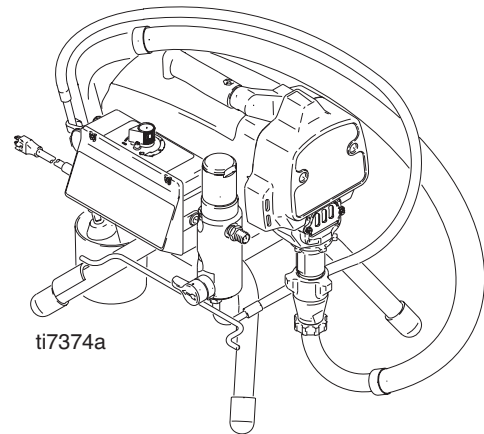
**Fontos biztonsági előírások.** Kérjük, olvassa el a kézikönyvben szereplő figyelmeztetéseket, illetve a festékszóró gép használatára vonatkozó utasításokat, és őrizze meg a kézikönyvet. A géptípusok listája a 2. oldalon található.

## - Építési festékek és bevonatok felhordásához -

3300 psi (227 bar, 22,7 MPa) Maximális üzemi nyomás






*Ultra™ 395/495/595*  
*Ultimate Nova™ 395*  
*Super Nova™ 495/595*  
*ST Max™ 395/495/595*



*UltraMax II™ 490/495/595*  
*Ultimate MX II™ 490/495/595*  
*ST Max II™ 490/495/595*





PROVEN QUALITY. LEADING TECHNOLOGY.





# Modellek

V váltóáram (VAC)	Modell			
120	Ultra 395 Ultimate Nova 395	233960 826014	233961	233962
	Ultra 495 Super Nova 495	233966 826017	233967 826018	233968 826019
	Ultra 595 Super Nova 595		234490 826052	234435 826046
	Ultra Max II 490 Ultimate MX II 490	249911 825028	249913 825029	249914 825036
	Ultra Max II 495 Ultimate MX II 495	249915 825037	249916 825038	249917 825039
	Ultra Max II 595 Ultimate MX II 595		249918 825046	249919 825045
230 Közép- és Kelet-Európa	ST Max 395 Hopper	233955		
	ST Max 395	234176	258662	
	ST Max 495	233956	233970	233971
	ST Max 595		248661	244437
	ST Max II 490 Hopper	253011		
	ST Max II 490	249926	253012	253013
	ST Max II 495	249928	253014	249978
ST Max II 595		253015	249930	
230 Európa	ST Max 395	223963		
	ST Max 495	233957		233975
	ST Max 595			244436
	ST Max II 490	249927		
	ST Max II 495	249929		249979
	ST Max II 595			249931
110 Egyesült Királyság	ST Max 395	223972		
	ST Max 495	233973		233975
	ST Max 595			244436
	ST Max II 490	249935		
	ST Max II 495	249936		249980
	ST Max II 595			249937
230 Ázsia	Ultra 395	234180		
	Ultra 495	234183	234181	234182
	Ultra 595		248660	244439
	Ultra Max II 490	249932		
	Ultra Max II 495	249933	253104	253105
	Ultra Max II 595		253107	249934
100 Japán	Ultra 495	234186	233974	
	UltraMax II 495	249938	253106	

# Figyelmeztetések

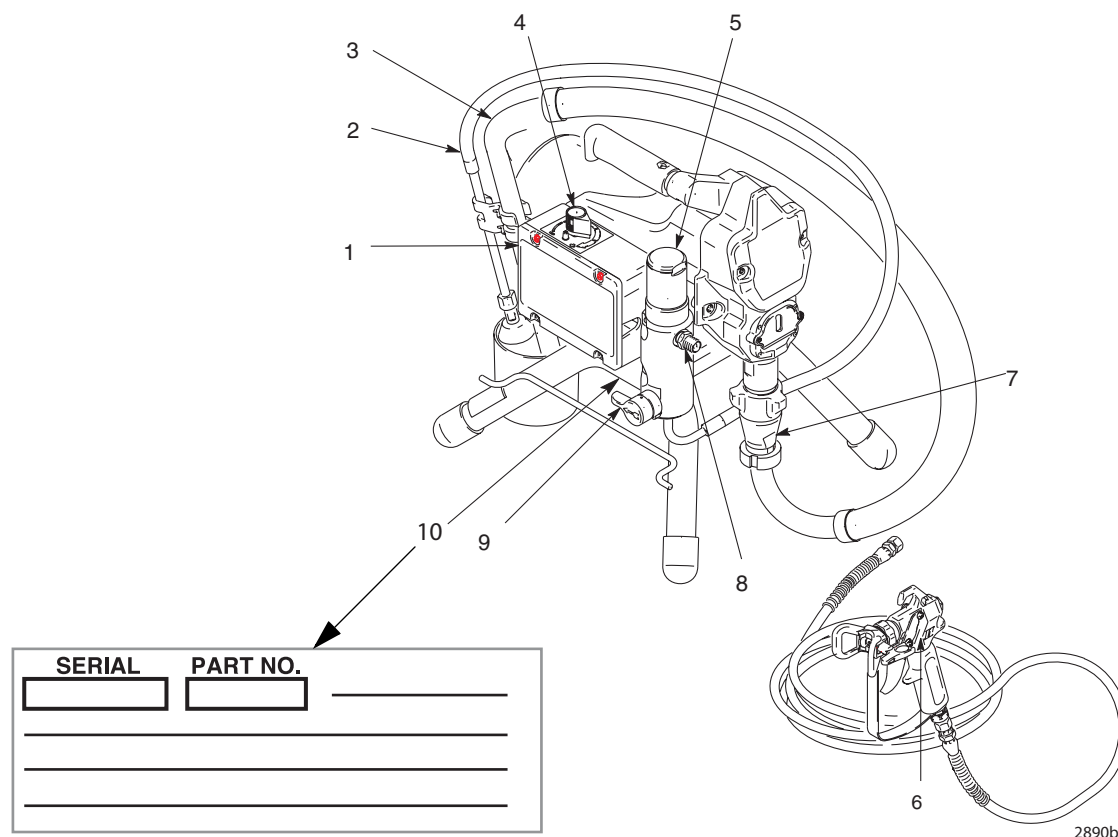
Az általános figyelmeztetések következnek a berendezés biztonságos felszerelésére, működtetésére, földelésére, karbantartására és javítására vonatkozóan. A kézikönyv megfelelő részeiben további, részletesebb információkat talál. A kézikönyvben megjelenő szimbólumok ezekre az általános figyelmeztetésekre utalnak. Amennyiben bárhol feltűnnek a szimbólumok ebben a kézikönyvben, térjen vissza ezekhez az oldalakhoz a veszély pontos leírásának megtekintéséhez.

 <b>FIGYELMEZTETÉS</b>	
	<p><b>TŰZ- ÉS ROBBANÁSVESZÉLY</b></p> <p>A munkavégzés helyén jelen lévő robbanásveszélyes gőzök, úgymint az oldószerből és festékből eredő gőzök, gyulladást vagy robbanást idézhetnek elő. A tűz és robbanás elkerülése érdekében a következőket kell tenni:</p> <ul style="list-style-type: none"> <li>• A gépet kizárólag jól szellőző helyen használja.</li> <li>• Távolítson el minden tűzforrást, mint pl.: őrláng, cigaretta, hordozható elektromos lámpa és műszálas ruházat (elektrosztatikus kisülés veszélye).</li> <li>• A készülék gyújtószikrát adhat. Ezért amikor gyúlékony folyadék található mellette, illetve ilyen anyagot használnak a közelben öblítésre vagy tisztításra, a festékszórót tartsa legalább 20 lábnyi (6 m) távolságra a robbanásveszélyes gőzöktől.</li> <li>• A munkavégzés területét tartsa tisztán, távolítsa el az esetleges oldószereket, rongyokat és benzint.</li> <li>• A permetezés területén ne húzzon ki és dugjon be hálózati csatlakozókábelt a csatlakozóaljzatba, és ne kapcsoljon le vagy fel világítást.</li> <li>• Földelje le a munkavégzés helyén található vezető tárgyakat és a berendezést. Lásd a <b>Földelésre</b> vonatkozó utasításokat.</li> <li>• Amennyiben elektrosztatikus kisülés történik, vagy áramütést észlel <b>azonnal állítsa le a berendezést.</b> A berendezést a hiba feltárásáig és kijavításáig használni tilos!</li> <li>• A munkavégzés helyén tűzoltó készüléket kell tartani.</li> </ul>
	<p><b>ÁRAMÜTÉS VESZÉLYE</b></p> <p>A nem megfelelő földelés, összeszerelés, illetve használat áramütéshez vezethet.</p> <ul style="list-style-type: none"> <li>• Javítás előtt kapcsolja ki a gépet, a hálózati csatlakozókábelt pedig húzza ki az aljzatból.</li> <li>• A csatlakozókábelt kizárólag földelt aljzatba dugja.</li> <li>• Kizárólag 3-eres hosszabbító kábelt használjon.</li> <li>• Ellenőrizze, hogy a festékszóró gépen és a hosszabbító kábelén épek-e a földelés csatlakozóvillái.</li> <li>• Ne hagyja kint az esőben: tárolja épületen belül.</li> </ul>
	<p><b>FOLYADÉK BŐRBE LÖVELLÉS VESZÉLYE</b></p> <p>A szórópisztolyból, a tömlő sérüléseiből vagy a repedt alkatrészekből a nagy nyomás alatt kilövellő folyadék belefúródhat a bőrbe. Habár a seb csak kisebb vágásnak tűnhet, valójában olyan súlyos sérülésről is szó lehet, amely amputációhoz vezethet. <b>Ilyen esetben azonnal forduljon orvoshoz.</b></p> <ul style="list-style-type: none"> <li>• A szórópisztolyt más személyre vagy saját testrészei felé irányítani tilos.</li> <li>• Tilos a kezét a szórófej elé tartani.</li> <li>• Szivárgás esetén a kiáramló folyadék sugarát kézzel, egyéb testrészsel, kesztyűvel vagy ronggyal elzárni vagy eltéríteni tilos.</li> <li>• Ha nem permetez, akassza be a ravaszbiztosítót.</li> <li>• A permetezés befejezésekor, tisztítás, ellenőrzés, vagy javítás előtt hajtsa végre a <b>Nyomásmentesítés</b> részben leírtakat.</li> </ul>

	<p><b>A NEM RENDELTETÉSSZERŰ HASZNÁLATBÓL EREDŐ VESZÉLYEK</b></p> <p>A nem rendeltetésszerű használat halálhoz vagy súlyos sérüléshez vezethet.</p> <ul style="list-style-type: none"> <li>• Ne lépje túl a legalacsonyabb értékre bejegyzett alkatrész esetében érvényes maximális üzemi nyomásra és hőmérsékletre vonatkozó előírásokat. A részleteket lásd minden készülék kézikönyvének <b>Műszaki adatok</b> című részében.</li> <li>• Használjon olyan folyadékokat és oldószereket, amelyek megfelelnek a készülék ezekkel érintkező részegységeinek. Olvassa el a <b>Műszaki adatokat</b> minden készülék kézikönyvében. Olvassa el a folyadék és oldószer gyártók figyelmeztetéseit: az alkalmazandó anyagról. Teljes információt kaphat, ha elkéri a forgalmazótól vagy kiskereskedőjétől az anyagminőségi adatlapot (MSDS).</li> <li>• A berendezést naponta ellenőrizze. A kopott vagy sérült alkatrészeket azonnal cserélje le kizárólag eredeti Graco alkatrészekre.</li> <li>• A berendezésen tilos módosítást vagy változtatást végrehajtani.</li> <li>• A berendezést használja rendeltetésének megfelelően. Ha kérdése van, forduljon Graco márkakereskedőjéhez.</li> <li>• A tömlőket és kábeleket tartsa távol a közlekedési útvonalaktól, élektől, mozgó alkatrészekről és forró felületektől.</li> <li>• Ne hurkolja, vagy hajtsa meg túlzottan a tömlőket, valamint ne húzza el a készüléket a tömlőnél fogva.</li> <li>• Tartsa be az összes vonatkozó érvényes biztonsági előírást.</li> <li>• A gyerekeket és az állatokat tartsa távol a munkavégzés helyétől.</li> <li>• Ne használja a készüléket, ha anyagkifáradásból eredő hiba lépett, fel, vagy ha Ön gyógyszer, illetve alkohol hatása alatt áll.</li> </ul>
	<p><b>TÚLNYOMÁSOS ALUMÍNIUM ALKATRÉSZEK HASZNÁLATÁBÓL EREDŐ VESZÉLY</b></p> <p>Ne használjon 1,1,1-triklór-etánt, metilén-kloridot, és/vagy más halogénezett szénhidrogén oldószert vagy túlnyomás alatt lévő alumínium tartályban tartott ilyen oldószert tartalmazó folyadékot. Ezek használata heves vegyi reakciót válthat ki, így a berendezés megrepedhet, és ez halált, súlyos sérüléseket és/vagy jelentős vagyoni kárt okozhat.</p>
	<p><b>MÉRGEZŐ FOLYADÉKOK VAGY GŐZÖK ÁLTAL OKOZOTT VESZÉLY</b></p> <p>A szembe, bőrre került, lenyelt vagy belélegzett mérgező folyadék, illetve gőz súlyos vagy akár halálos kimenetelű sérüléseket okozhat.</p> <ul style="list-style-type: none"> <li>• A használt folyadékok veszélyeire vonatkozó információkért olvassa el az anyagbiztonsági adatlapokat.</li> <li>• A veszélyes folyadékokat előírás szerinti tartályban tárolja, és a vonatkozó előírásoknak megfelelően gondoskodjon ártalmatlanításukról.</li> </ul>
	<p><b>SZEMÉLYES VÉDŐFELSZERELÉS</b></p> <p>A súlyos sérülések (szemsérülés, mérgező gőzök belélegzése, égési sérülés, halláskárosodás) elkerülése érdekében a készülék működtetése, javítása közben, illetve ha a gép működési területén belül tartózkodik, viseljen megfelelő védőfelszerelést. Ilyen védőfelszerelés a:</p> <ul style="list-style-type: none"> <li>• Szemvédő eszköz</li> <li>• A folyadék vagy oldószer gyártója által előírt védőöltözet és légzőkészülék</li> <li>• Kesztyű</li> <li>• Hallásvédő eszköz</li> </ul>

# Alkatrészek

233960 sz. modell



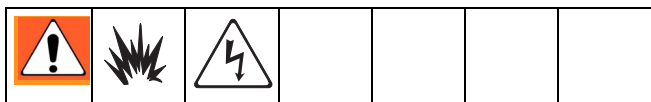
2890b

Szám	Alkatrész
1	ON/OFF (BE/KI) kapcsoló
2	Töltőcső
3	Szifoncső
4	Nyomásszabályzó
5	Szűrő
6	Billentyűbiztosító
7	Szivattyú
8	Folyadék elvezető nyílás
9	Töltő / Permetező szelep
10	Szerviz címke (a festékszóró váza alatt)

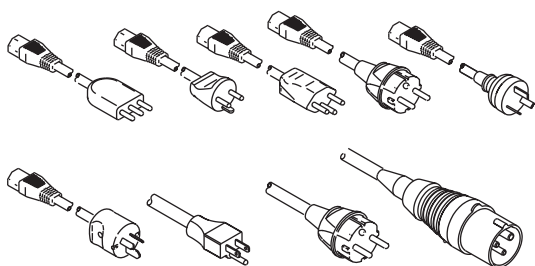
# Üzembe helyezés

## Földelési és villamossági követelmények

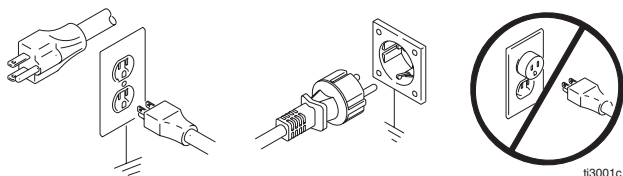
A festékszóró gépet megfelelően földelni kell. A földelés csökkenti a statikus és hálózati áram által okozott áramütés veszélyét egy földelő vezetékkel a statikus elektromosság levezetésére, illetve rövidzár esetén.



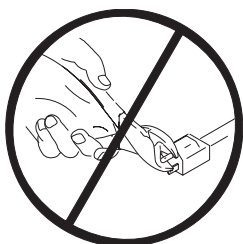
**A festékszóró gép áramvezetéke** rendelkezik földelő huzallal és megfelelő földelési csatlakozóval.



A csatlakozódugót helyesen felszerelt és a vonatkozó helyi előírásoknak megfelelően földelt fali csatlakozóaljzatba kell csatlakoztatni. Nem szabad adaptert használni.




Amennyiben az elektromos vezeték földelésére szolgáló villák sérültek, ne használja a festékszóró gépet. Ne próbálja meg a csatlakozódugót átalakítani! Ha a dugó nem illeszkedik a csatlakozóaljzatba, szakképzett villanyszerelővel szereltesse a falba megfelelő – földelt – csatlakozóaljzatot.



### Villamosenergia-szükséglet

- A 100 -120 V-on működő berendezések működtetéséhez 100 - 120 V-os, 50 / 60 Hz-es, 15 A-es, 1 fázisú váltóáram szükséges
- A 230 V-on működő berendezések működtetéséhez 230 V-os, 50 / 60 Hz-es, 7,5 A-es, 1 fázisú váltóáram szükséges
- **Tilos a földeletlen dugalj vagy hosszabbító vezeték használata.**

Kizárólag ép földeléssel rendelkező **hosszabbító zsinórt** szabad alkalmazni. Amennyiben hosszabbítót kell igénybe vennie, legalább háromeres, 12 AWG keresztmetszetű (2,5 mm<sup>2</sup>-es) eszközt használjon.

 A kisebb töltő vagy a nagyobb hosszabbító csökkentheti a szórási teljesítményt.

**Festékszóró pisztoly:** földelése a megfelelően földelt folyadéktömlőn és szivattyún keresztül történik.

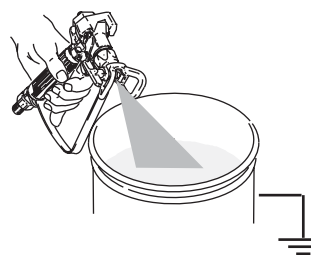
**Folyadéktároló tartály:** a vonatkozó helyi előírások szerint kell eljárni.

**Oldószer és olajfesték alapú folyadékok:** kövesse a helyi előírásokat. Kizárólag földelt felületen, pl. betonon álló fémvödört használjon.

Tilos a vödört olyan szigetelő felületre, pl. papír, kartonpapír, helyezni, amely nem teszi lehetővé a földelést.

**Fémvödör földelése:** A földelő-vezeték egyik végét egy bilinccsel csatlakoztassa a vödörhöz, a másik végét pedig egy élő földeléshez, mint pl. vízvezetékcsőhöz.

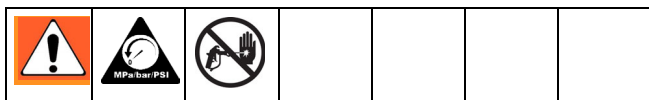
**Öblítéskor és nyomásmentesítéskor a földelés fenntartásához:** a festékszóró pisztoly fém részét tartsa a földelt vödör oldalához, majd nyomja meg a kioldóbillentyűt.



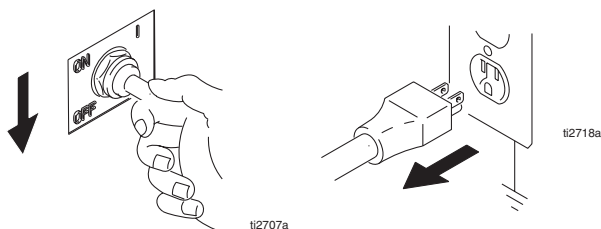
# Működtetés

## Nyomásmentesítés

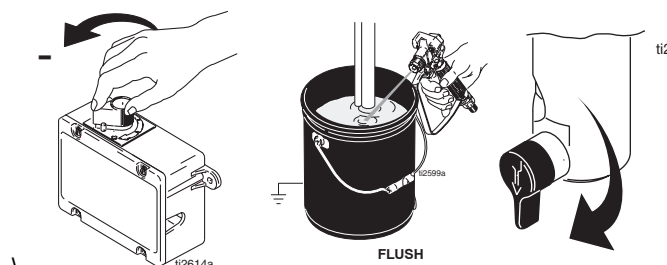
A kilövellésből származó sérülések elkerülése érdekében mindig kövesse ezeket a lépéseket, ha a nyomás kiengedésére, festékszórás abbahagyására, a készülék javítására vagy a fúvóka kicserélésére, illetve tisztítására kap utasítást. Lásd figyelmeztetés, 3. oldal.



1. Állítsa a tápfeszültség kapcsolót OFF (KI) helyzetbe és húzza ki hálózati csatlakozóvillát.



2. Állítsa a berendezés nyomásszintjét a legalacsonyabb értékre. Irányítsa a szórópisztolyt a földelt fémvödör belső falára. A töltőszelepet lefelé állítva, húzza meg a szórópisztoly ravaszát, hogy elvezesse a nyomásmentesítést.

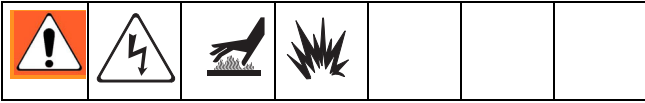


3. Ha a berendezést kikapcsolja vagy őrizetlenül hagyja, használja a billentyűreteszelő gombot.

Hagyja a töltő-ürítő szelepet a PRIME/DRAIN helyzetben addig, amíg nem permetez újból.

*Ha feltételezhető, hogy a szórófej vagy a tömlő eltömődött, vagy a fenti lépések ellenére sem volt teljes a nyomásmentesítés, NAGYON LASSAN lazítsa meg a szórófej biztosító csavarját vagy a tömlő csatlakozóját a nyomás fokozatos csökkentéséhez, majd teljesen lazítsa meg a csavart, illetve a tömlőt. Tisztítsa meg a szórófejet vagy a tömlőt az akadálytól.*

# Általános javítási információk

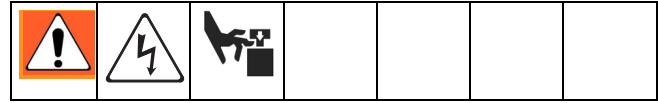


A felforrósodott motorra jutó gyúlékony anyagok tűz- és robbanásveszélyesek. Az égési sérülés megelőzésére, a tűz- vagy robbanásveszély csökkentése érdekében tilos a festékszórót borítás nélkül üzemeltetni.

## VIGYÁZAT

A nyomásszabályzás hibás működését eredményező kockázatok csökkentéséhez:

- Használjon csőrös fogót a vezeték lecsatároztatásához. Soha ne húzza a vezetéket, a csatlakozót fogja.
- Helyesen csatlakoztassa a vezetékeket. A szigetelt villásdugó lapos csatlakozója központossítja a dugót a dugaljban összekapcsoláskor.
- A kábeleket figyelmesen vezesse el, hogy elkerülje a nyomásszabályzóval ill. a többi csatlakozással történő interferenciát. Ne csípj be a vezetékeket a fedél és a vezérlődoboz közé.
- Javítás közben valamennyi csavart, csavaranyát, alátétet, tömítést és elektromos szerelvényt el kell távolítani. Ezek az alkatrészek rendszerint nem tartozékaik a cserealkatrészeknek.
- A hibák kijavítását követően a javítást minden esetben ellenőrizni kell.
- Ha a festékszóró nem megfelelően működik, ellenőrizze a javítási folyamat leírását, hogy meggyőződhessen arról, helyesen járt el. Lásd a **Hibakeresésről** szóló részt a 9. oldalon.
- A festékszóró működtetése előtt helyezze fel a berendezésre a védőburkolatot, vagy szükség esetén cserélje ki a sérült burkolatot. A védőburkolat a túlhevülés megelőzése érdekében hűtőlevegőt keringet a motor körül, ezáltal csökkenti az égési sérülések kockázatát, valamint a tűz- és robbanásveszélyt, továbbá védelmet nyújt az esetleges vágási sérülések ellen.



A súlyos sérülések, például az áramütés elkerülése érdekében:

- A javítási munkák ellenőrzése közben tilos a mozgó vagy elektromos alkatrészek kézzel vagy szerszámmal való érintése.
- Ha az ellenőrzéshez elektromos áram szükségtelen, húzza ki a hálózatból a festékszórót.
- A festékszóró bekapcsolása előtt szerelje fel valamennyi borítólemezt, tömítést, csavart és alátétet.

## VIGYÁZAT

- Tilos a festékszórót 30 másodpercet meghaladóan szárazon működtetni. Az ilyen működtetés a szivattyú meghibásodását okozhatja.
- A festékszóró belső részeit nedvességtől óvni kell. A borító nyílásai lehetővé teszik a belső mechanikus és elektromos részek léghűtését. Ha ezeken a nyílásokon nedvesség jut be, az a festékszóró hibás működéséhez, meghibásodásához vezethet.
- Óvja a szivattyút a korróziótól és a fagyás okozta sérülésektől. Hideg időjárás esetén tilos a használaton kívüli festékszóróban vizet vagy vízbázisú festéket hagyni. A fagyveszélyes folyadékok a festékszóró súlyos meghibásodását okozhatják. A festékszórót a festékszóró tárolás közbeni védelme érdekében Pump Armor folyadékkal feltöltve kell tárolni.



# Hibaelhárítás



Probléma típusa	Ellenőrizendők (amennyiben az ellenőrzés közben mindent rendben talál, lépjen tovább az ellenőrzés következő lépéséhez)	Tennivalók (Amennyiben az ellenőrzés során kiderül, hogy valami nincs rendben, tekintse meg a következő felsorolást)
Folyadéknyomással kapcsolatos alaphibák.	<p>A nyomásszabályozó gomb beállítása. A legkisebb beállított értéknél a motor nem üzemel (az óramutató járásával ellentétes irányban ütközésig van állítva).</p> <p>A szórófej vagy a folyadékszűrő eltömődött.</p>	<p>Lassan növelje a nyomásértéket, hátha ekkor elindul a motor.</p> <p><b>Végezze el a nyomásmentesítést, 7. oldal,</b> hártsa el a dugulást vagy tisztítsa ki a szűrőt; lásd a festékszóró pisztolyhoz, illetve a szórófejhez tartozó használati utasítást.</p>
Alapvető mechanikus problémák.	<p>Befagyott szivattyú vagy beszáradt festék a szivattyúban.</p> <p>A térfogat-kiszorításos szivattyú hajtórúd csapszegének teljesen benne kell lennie a hajtórúdban, a rögzítőrugónak pontosan a csapszeg horonyban kell lennie. Lásd a 15. oldalon.</p> <p>Motor. Távolítsa el a hajtás borítását. Lásd a 17. oldalon. Próbálja meg kézzel elforgatni a ventilátort.</p> <p>Motorvezérlő panel. A vezérlőpanel nem üzemel, és a kijelzőn hibaüzenet látható.</p>	<p>Olvassa fel a festékszóróban lévő fagyott vizet vagy vízbázisú festéket. Az olvasztáshoz helyezze a festékszórót meleg helyre. A teljes felolvadásig a festékszóró működtetése tilos. Ha festék száradt be (keményedett meg) a festékszóróban, cserélje ki a szivattyútömléseket. Lásd a 15. oldalon a <b>Térfogat-kiszorításos szivattyú cseréje c. részt.</b></p> <p>Nyomja a csapszeget a helyére, majd biztosítsa a rögzítőrugóval.</p> <p>Cserélje ki a motort, ha a ventilátor nem fordul el. Lásd a 19. oldalon.</p> <p>Lásd <b>Vezérlőpanel-diagnosztika, 27. oldal.</b></p>
Alapvető elektromos problémák.	<p>Áramellátás. A mérőműszernek a következő adatokat kell mérnie:</p> <ul style="list-style-type: none"> <li>• 210 - 255 Volt (220 -240 Voltos berendezés esetében)</li> <li>• 85 - 130 Volt (100 - 120 Voltos berendezés esetében)</li> </ul> <p>Hosszabbító kábel. Feszültségmérő segítségével ellenőrizze a hosszabbító kábel épségét.</p> <p>A festékszóró csatlakozó kábele. Győződjön meg a szigetelés és a vezeték épségéről.</p> <p>Ellenőrizze, hogy a motor vezetékai megfelelően vannak-e rögzítve és párosítva.</p>	<p>Kapcsolja vissza az ingatlan megszakítóját. Cserélje ki az ingatlan biztosítékait. Keressen másik dugaljat.</p> <p>Cserélje ki a hosszabbító kábelt.</p> <p>Cserélje ki a hálózati csatlakozó kábelt, 24. oldal.</p> <p>Cserélje ki a laza kapcsokat és a kábelvezetékek csatlakozóit. Győződjön meg a kapcsok szilárdságáról. Tisztítsa meg az áramköri panel kapcsait. Csatlakoztassa szilárdan a kábelvezetékeket.</p>

<b>Probléma típusa</b>	<b>Ellenőrizendők</b> (amennyiben az ellenőrzés közben mindent rendben talál, lépjen tovább az ellenőrzés következő lépéséhez)	<b>Tennivalók</b> (Amennyiben az ellenőrzés során kiderül, hogy valami nincs rendben, tekintse meg a következő felsorolást)
Alapvető elektromos problémák – Ezek a problémák kizárólag az érintkezőkefés motorokkal felszerelt <b>Ultra, Nova és STMax 395/495/595</b> típusú festékszóró berendezések esetében merülhetnek fel. Ilyen jellegű problémákkal az <b>UltraMax II, Ultimate MX II és ST Max II 490/495/595</b> típusok esetében nem kell számolni.	Forgórész-vizsgáló berendezés segítségével ellenőrizni kell, hogy nem zárlatos a forgórész, vagy pedig forgásteztet kell végezni. Lásd a 18. oldalon.	Cserélje ki a motort. Lásd 30. oldal.
	Ellenőrizze, hogy az érintkezőkefe vezetékai és csatlakozásai megfelelően vannak-e rögzítve.	Rögzítse szorosan a csavarokat. Amennyiben a vezetékek sérültek, cserélje ki az érintkezőkefeket
	Az érintkezőkefe hossza legalább 1/2 hüvelyk. MEGJEGYZÉS: Az érintkezőkefék kopása nem azonos mértékű a motor két oldalán. Mindkét kefét ellenőrizni kell.	Cserélje ki az érintkezőkefeket, 20. oldal.
	Törött vagy elmozdult keferugók. A rugó lapított végének pontosan a kefe tetejére kell illeszkednie.	Törés esetén a rugót ki kell cserélni. A rugót illessze a kefére.
	Ellenőrizze, hogy az érintkezőkefék nem szorultak-e be a kefetartókba.	Tisztítsa meg a kefetartókat. A lerakódott szennyeződés egy kis méretű ecsettel távolítsa el. A függőleges irányú kefemozgás biztosítása érdekében a kefevezetéseket illessze a kefetartóban lévő nyílásba.
	A motor forgórészén a kommutátor ellenőrzése égett pontok, barázdák és túlzott mértékű egyenetlenségek felderítésére.	Szerelje ki a motort, és motorjavító műhelyben szüntessék meg a kommutátor felületi egyenetlenségeit, ha lehetséges. Lásd a 30. oldalon.
Megjegyzés: az alábbi elektromos problémák esetén – az ellenőrzési pontok (EP) azonosítása érdekében – tekintse meg a megfelelő kapcsolási rajzot, 22., 23., és 24. oldal	Tápvezeték. Csatlakoztasson voltmérőt az EP1 (nullvezeték) és az EP2 ellenőrzési pontokra. Csatlakoztassa a festékszórót a megfelelő áramforráshoz. A mérőműszernek a következő adatokat kell mérnie: <ul style="list-style-type: none"> <li>• 210 - 255 Volt (220 -240 Voltos berendezés esetében)</li> <li>• 85 - 130 Volt (100 - 120 Voltos berendezés esetében)</li> </ul> Távolítsa el a festékszóró tápvezetékét a csatlakozóaljzatból.	Cserélje ki a hálózati csatlakozó kábelt, 24. oldal.
	ON/OFF (BE/KI) kapcsoló. Csatlakoztasson voltmérőt a kapcsoló L1 és L2 csatlakozóira. Csatlakoztassa a festékszórót a megfelelő áramforráshoz, majd kapcsolja be a berendezést. A mérőműszernek a következő adatokat kell mérnie: <ul style="list-style-type: none"> <li>• 210 - 255 Volt (220 -240 Voltos berendezés esetében)</li> <li>• 85 - 130 Volt (100 - 120 Voltos berendezés esetében)</li> </ul>	Cserélje ki az ON/OFF (BE/KI) kapcsolót. Lásd 22. oldal.
	Ellenőrizze, hogy nem sérültek-e meg vagy lazultak-e ki a csatlakozók.	Távolítsa el a sérült csatlakozókat, és gondoskodjon a biztonságos újracsatlakoztatásról.

<b>Probléma típusa</b>	<b>Ellenőrizendők</b> (amennyiben az ellenőrzés közben mindent rendben talál, lépjen tovább az ellenőrzés következő lépéséhez)	<b>Tennivalók</b> (Amennyiben az ellenőrzés során kiderül, hogy valami nincs rendben, tekintse meg a következő felsorolást)
Alacsony teljesítmény.	Ellenőrizze, hogy nem kopott-e el a szórófej.	<b>Végezze el a nyomásmentesítést</b> , 7. oldal, majd cserélje ki a szórófejet. További utasításokat lásd a szórópisztolyhoz tartozó használati utasításban.
	Győződjön meg arról, hogy a szivattyú nem üt, ha a szórópisztoly billentyűjét lenyomja.	Szerviszszivattyú. Lásd 15. oldal.
	Ellenőrizze, hogy nem tömődött-e el a szűrő.	<b>Végezze el a nyomásmentesítést</b> , . oldal 7. Ellenőrizze és tisztítsa ki a szűrőt.
	A töltőszelep szivárog.	<b>Hajtsa végre a nyomásmentesítést</b> , lásd a 7. oldalt. Ezután javítsa meg a primer szelepet.
	Ellenőrizze, hogy nem csorbult-e ki a szívócső, illetve hogy megfelelőek-e a csatlakozások.	Egyenesítse ki a meghajlott részeket és/vagy rögzítse az esetlegesen laza csatlakozásokat.
	Ellenőrizze az áramerősséget feszültségmérővel. Az alacsony feszültség csökkenti a festékszóró teljesítményét. A mérőműszernek a következő adatokat kell mérnie: <ul style="list-style-type: none"> <li>• 210 - 255 Volt (220 -240 Voltos berendezés esetében)</li> <li>• 85 - 130 Volt (100 - 120 Voltos berendezés esetében)</li> </ul>	Kapcsolja vissza az ingatlan megszakítóját, cserélje ki az ingatlan biztosítékait. Keressen másik dugaljat.
Hosszabbító zsinór mérete és hossza: minimum 12-es méretű vezeték, maximum 300 láb hosszúságban. Hosszabb vezeték alkalmazása a festékszóró teljesítményének csökkenését eredményezheti.	Cserélje ki megfelelő, földelt hosszabbító kábelre.	
Alacsony teljesítmény.	Ellenőrizze, hogy nem sérültek vagy mozdultak-e el a motort a nyomásszabályozó áramkörrel összekötő vezetékek és csatlakozók. Ellenőrizze, hogy nem hevültek-e túl a vezetékzigetelések és a csatlakozók.	Ellenőrizze, hogy a csatlakozódugók stabilan illeszkednek-e az aljzatokba. Cserélje ki a kilazult csatlakozókat, illetve a sérült huzalokat, ügyelve a gondos csatlakoztatásra.
	Alacsony leállási nyomás.	A következő műveletek közül szükség szerint hajtsa végre az egyiket vagy mindkettőt: <ul style="list-style-type: none"> <li>a. A nyomásszabályozó gombot forgassa az óramutató mozgásával megegyező irányba ütközésig. Ellenőrizze, hogy gomb helyesen van felszerelve, és lehetővé teszi az óramutató járásával megegyező irányba történő teljes elforgatást.</li> <li>b. Használjon új jeladót.</li> </ul>

<b>Probléma típusa</b>	<b>Ellenőrizendők</b> (amennyiben az ellenőrzés közben mindent rendben talál, lépjen tovább az ellenőrzés következő lépéséhez)	<b>Tennivalók</b> (Amennyiben az ellenőrzés során kiderül, hogy valami nincs rendben, tekintse meg a következő felsorolást)
Ezek a problémák kizárólag az érintkezőkefés motorokkal felszerelt <b>Ultra, Nova és STMax 395/495/595</b> típusú festékszóró berendezések esetében merülhetnek fel. Ilyen jellegű problémákkal az <b>UltraMax II, Ultimate MX II és ST Max II 490/495/595</b> típusok esetében nem kell számolni.	Forgórész-vizsgáló berendezés segítségével ellenőrizni kell, hogy nem zárlatos a forgórész, vagy pedig forgásteztet kell végezni. Lásd a 18. oldalon.	Cserélje ki a motort. Lásd 30. oldal.
	Kilazult érintkezőkefék és csatlakozók.	Rögzítse szorosan a csavarokat. Amennyiben a vezetékek sérültek, cserélje ki az érintkezőkeféket.
	Elkopott érintkezőkefék (A kefék minimum 1/2 inch. vastagság esetén használhatók.)	Cserélje ki az érintkezőkeféket.
	Törött vagy elmozdult keferugók. A rugó lapított végének pontosan a kefe tetejére kell illeszkednie.	Törés esetén a rugót ki kell cserélni. A rugót illessze a kefére.
	Ellenőrizze, hogy az érintkezőkefék nem szorultak-e be a kefetartókba.	Tisztítsa meg a kefetartókat. A lerakódott szennet egy kis méretű ecsettel távolítsa el. A függőleges irányú kefemozgás biztosítása érdekében a kefevezetéseket illessze a kefetartóban lévő nyílásba.
A motor forog és a szivattyú üt.	Alacsony festékmennyiség.	Töltse fel festékkel és töltse fel a szivattyút is.
	A szívóoldali szűrő eltömődött.	Vegye ki, tisztítsa meg, majd helyezze vissza.
	Ellenőrizze, hogy a szívócső, illetve az illesztések megfelelően vannak-e rögzítve.	Rögzítse a kilazult szerkezeti elemet, szükség esetén menettömítőt vagy tömítőszalagot használva.
	Nézze meg, hogy a szívószelep golyója és a dugattyú golyója megfelelően illeszkedik-e. Lásd a szivattyú gépkönyvét.	Szerelje ki a szívószelepet és tisztítsa meg. Ellenőrizze, hogy a golyókon és a szeleplékeken nincsenek-e beporodások. A festéket használat előtt szűrje meg, hogy eltávolítsa a részecskéket, melyek eltömődést okozhatnak. Lásd a szivattyú gépkönyvét.
	Szivárgás a tömítőcsavar mellett, amely elhasznált vagy sérült tömítést jelezhet. Lásd a szivattyú gépkönyvét.	Cserélje ki a tömítést. A dugattyú szeleplékén ellenőrizze, hogy nincs-e odakeményedett festék vagy beporodás. Amennyiben szükséges, cserélje ki. Húzza meg a tömítőanyát/karmantyút. Lásd a szivattyú gépkönyvét.
	A szivattyú hajtórúdja megsérült.	Cserélje ki a szivattyút, 15. oldal.
A motor jár, de a szivattyú nem működik.	A térfogat-kiszorításos szivattyú csapszege sérült vagy hiányzik.	Pótolja a hiányzó csapszeget. Győződjön meg arról, hogy a rögzítőrugó a hajtórúd körül mindenütt a horonyban van-e, lásd 15. oldalt.
	A csatlakozórúd sérült.	Cserélje ki a csatlakozórúd szerelvényeit. Lásd a szivattyú gépkönyvét.
	Fogaskerékház vagy hajtóműház, lásd 17. oldalt.	Ellenőrizze a hajtáshát szerelvényeit és a fogaskerekeket, szükség esetén cserélje, lásd a 17. oldalt.
A motor forró és egyenetlenül jár.	Ellenőrizze a festékszóró üzemi nyomását és a szórófej méretét, ugyanis kis fejméret és nagy nyomás esetén csökken a motor fordulatszáma és fokozott mennyiségű hő termelődik.	Csökkentse az üzemi nyomást vagy növelje a szórófej méretét.
	Győződjön meg arról, hogy a festékszóró környezeti hőmérséklete nem több, mint 90°F (32,22°C) és a festékszórót nem éri közvetlen napfény.	Lehetőség szerint vigye a festékszórót árnyékos, hűvös helyre.

<b>Probléma típusa</b>	<b>Ellenőrizendők</b> (amennyiben az ellenőrzés közben mindent rendben talál, lépjen tovább az ellenőrzés következő lépéséhez)	<b>Tennivalók</b> (Amennyiben az ellenőrzés során kiderül, hogy valami nincs rendben, tekintse meg a következő felsorolást)
<p>Az épület megszakítója a festékszóró berendezés bekapcsolásakor kiold.</p> <p style="text-align: center;"><b>VIGYÁZAT</b></p> <p>A vezérlőáramkör a motor bármely részében jelentkező rövidzárlat esetén meggátolja a festékszóró üzemeltetését. A vezérlőpanel ellenőrzése és cseréje előtt tárja fel és szüntesse meg a rövidzárlat okát.</p>	<p>Ellenőrizze az elektromos vezetékek szigetelését, továbbá vizsgálja meg, hogy a csatlakozók nem lazultak-e ki, illetve nem sérültek-e. A nyomásszabályozót és a motort összekötő vezetékeket szintén ellenőrizze. Lásd 28. oldal.</p> <p>Ellenőrizze, hogy nem hiányzik-e a kémlelőnyílás védőlemezének tömítése, lásd 26. oldal; vizsgálja meg a kábelsarukat és az egyéb fém érintkezőket, mivel ezek esetleges meghajlása szintén rövidzárlatot eredményezhet.</p> <p>A vezérlőpanel-diagnosztikai eljárást alkalmazva ellenőrizze a motorvezérlő panelt. Lásd 14. oldal. Amennyiben a diagnosztika azt indokolta teszi, cserélje ki a vezérlőpanelt.</p> <p><b>FIGYELMEZTETÉS:</b> Az ellenőrzés elvégzése előtt minden esetben meg kell győződni arról, hogy a motor forgórésze megfelelő állapotban van-e, mivel a forgórész esetleges hibája a vezérlőpanel kiegészését eredményezheti.</p>	<p>Javítsa meg vagy cserélje ki a sérült vezetékeket, illetve csatlakozókat. Kellő körültekintéssel kösse össze újra a vezetékeket.</p> <p>Javítsa ki az esetleges hibákat.</p> <p>Cserélje ki a nyomásszabályozó panelt. Lásd 26. oldal.</p>
<p>Az épület megszakítója a festékszóró berendezés bekapcsolásakor kiold.</p> <p>Ezek a problémák kizárólag az érintkezőkefés motorokkal felszerelt <b>Ultra Nova és STMax 395/495/595</b> típusú festékszóró berendezések esetében merülhetnek fel. Ilyen jellegű problémákkal az <b>UltraMax II, Ultimate MX II és ST Max II 490/495/595</b> típusok esetében nem kell számolni.</p>	<p>Ellenőrizze, hogy nem zártatos-e a forgórész. Az ellenőrzéshez használjon forgórész-vizsgáló berendezést (menetzárkeresőt), vagy végezzen forgástesztet. Lásd a 14. oldalon. Vizsgálja meg, hogy a tekercselésen található-e égésnyomok.</p>	<p>Cserélje ki a motort. Lásd 30. oldal.</p>
<p>Az épület megszakítója a festékszóró berendezés tápvezetékének csatlakozóaljzatba történő csatlakoztatásakor kiold, még abban az esetben is, ha a berendezés NINCS bekapcsolva.</p>	<p>Alapvető elektromos problémák, <b>Hibaelhárítás</b>, 9. oldal.</p>	<p>Végezze el a szükséges műveleteket.</p>

<b>Probléma típusa</b>	<b>Ellenőrizendők</b> (amennyiben az ellenőrzés közben mindent rendben talál, lépjen tovább az ellenőrzés következő lépéséhez)	<b>Tennivalók</b> (Amennyiben az ellenőrzés során kiderül, hogy valami nincs rendben, tekintse meg a következő felsorolást)
	Ellenőrizze az ON/OFF (BE/KI) kapcsolót. Lásd 22. oldal. <b>Gondoskodjon arról, hogy a berendezés ki legyen kapcsolva!</b> Oldja ki a kapcsoló csatlakozóvezetékét. Egy ohmmérő segítségével ellenőrizze a kapcsolót. A mérőműszernek a festékszóró berendezés kikapcsolt állapotában növekvő értékeket kell mutatnia, míg bekapcsolt állapotban nullát.	Cserélje ki az ON/OFF (BE/KI) kapcsolót. Lásd 22. oldal.
	Ellenőrizze, hogy a nyomásszabályozó vezetékai nem sérültek-e, vagy nem lapultak-e össze. Lásd 26. oldal.	Cserélje ki a sérült alkatrészeket. Lásd 26. oldal.
A festékszóró berendezés 5-10 perces üzemeltetést követően leáll.	Alapvető elektromos problémák, <b>Hibaelhárítás</b> , 9. oldal.	Végezze el a szükséges műveleteket.
	Ellenőrizze az áramfogyasztás-mérőt. A mérőműszernek a következő adatokat kell mérnie: <ul style="list-style-type: none"> <li>• 210 - 255 Volt (220 -240 Voltos berendezés esetében)</li> <li>• 85 - 130 Volt (100 - 120 Voltos berendezés esetében)</li> </ul>	Túlságosan magas feszültség esetén, a feszültség szint helyreállításáig ne üzemeltesse a berendezést.
	A szivattyú tömítésének rögzítése. A túlságosan szoros rögzítés a tömítést oly mértékben a rúdra feszíti, hogy az akadályozza a szivattyú működését, és így a motor túlterhelését eredményezi.	Lazítsa meg a tömítőcsavart, ellenőrizze, hogy szivárgásmentes-e. Szükség esetén cserélje ki a szivattyú tömítéseit. Olvassa el a szivattyú használati utasítását.

# Térfogat-kiszorításos szivattyú cseréje

A javítási utasításokért olvassa el a 309053. számú szivattyújavitási útmutatót.

## Eltávolítás

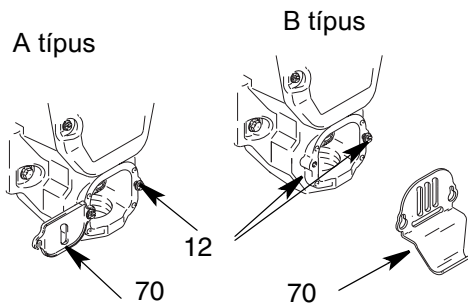
1. Öblítő szivattyú (13).



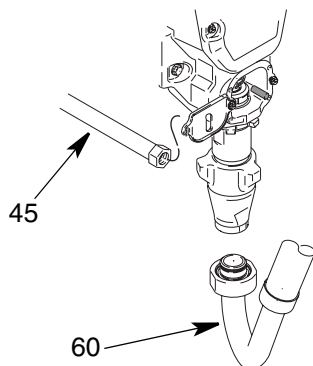
1. **Nyomásmentesítsen**, lásd 7. oldal.

2. (A típus) Lazítsa ki a csavarokat (12) és forgassa el a fedőt (70). Megjegyzés: Az illusztrációk többségében az A típusú berendezés szerepel.

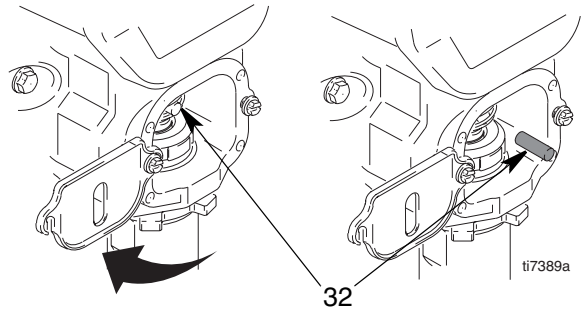
(B típus) Lazítsa ki a csavarokat (12). Tolja fel, majd emelje le a fedőt (70).



3. Távolítsa el a szívócsövet (60) és a tömlőt (45).

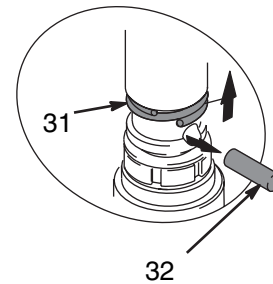


4. Járassa a motort addig, amíg a szivattyú csapszege (32) olyan helyzetbe nem kerül, hogy el lehet távolítani.

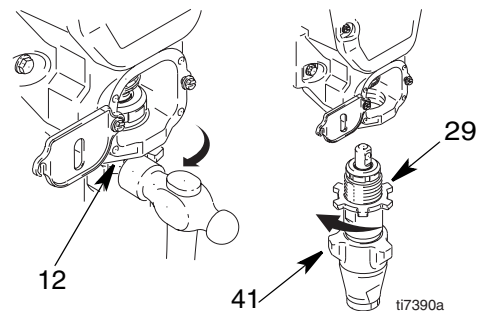


5. Húzza ki a csatlakozókábelt a dugaljából.

6. Egy lapos fejű csavarhúzó segítségével nyomja a rögzítőrugót (31) fel. Nyomja fel a szivattyú csapszegét (32).



7. Lazítsa meg a szivattyú ellenanyáját (29). Csavarja le, majd vegye le a szivattyút (41).



## Üzembe helyezés



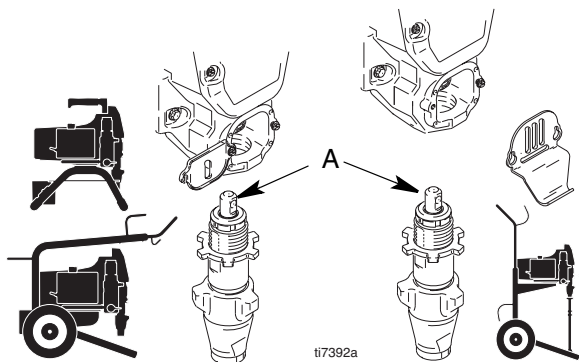
### FIGYELMEZTETÉS

Ha a szivattyú csapszege kilazul, a szivattyúzás közben fellépő erőhatások miatt letörhetnek a szivattyú egyes részei. A leváló és szétrepülő részecskék személyi sérülést vagy vagyoni kárt okozhatnak.

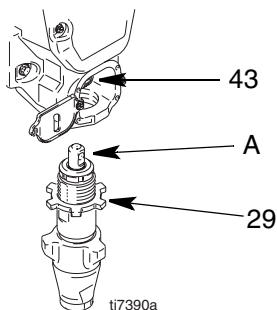
### VIGYÁZAT

Ha a szivattyú ellenanyája működés közben lazulna meg, az a hajtómű meneteinek sérülését okozza.

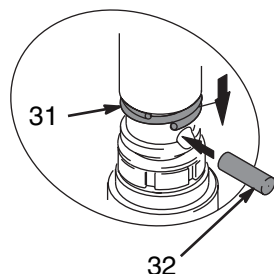
1. Teljesen húzza ki a szivattyú dugattyúrúdját. Zsírozza be a dugattyúrúd tetejét az (A) helyen és a dugattyúrúdban (43). Szerelje fel az ellenanyát (29) a szivattyú menetére.



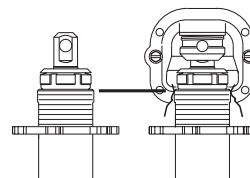
2. Csatlakoztassa a szivattyúrúdat (A) a csatlakozórúdhoz (43).



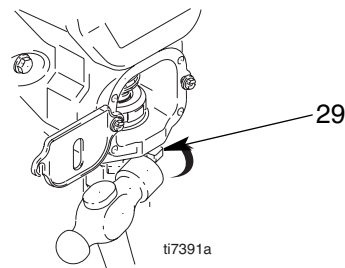
3. Szerelje be a (32) szivattyúcsapszeget. Csúsztassa a rögzítőrugót (31) a szivattyúcsapszeg felett található nyílásba.



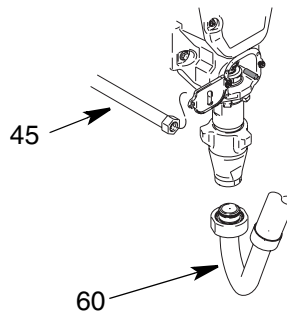
4. Nyomja fel a szivattyút (41) addig, amíg a szivattyú menete rá nem kap.
5. Addig csavarja a szivattyút, amíg a menet el nem éri a hajtóház nyílását.



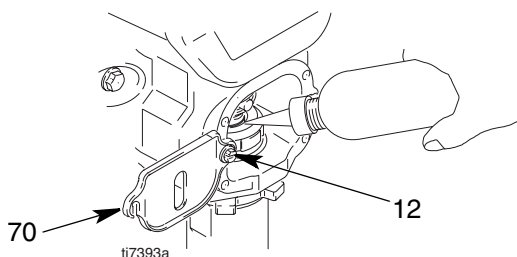
6. Igazítsa vissza a szivattyú kimeneti nyílását.



7. Az ellenanyát (29) csavarja el – ütközésig – az óramutató járásával ellentétes irányban. Szorítsa meg kézzel az ellenanyát, majd 1/8 – 1/4 fordulattal egy legfeljebb 20 unciás kalapáccsal maximum 75 ft-lb (102 N•m) erővel üsse helyére.
8. Szerelje fel a szívótömlőt (60) és a nagynyomású tömlőt (45). Az illesztéseket szorosan rögzítse.



9. Töltse fel a tömítőanyagát Graco TSL folyadékkal, amíg az a tömítés tetejéig nem ér.



10. (A típus) Forgassa el a fedőt (70). Rögzítse a csavarokat (12).

(B típus) Helyezze vissza a fedőt (70), majd nyomja le azt, és rögzítse a csavarokat (12).

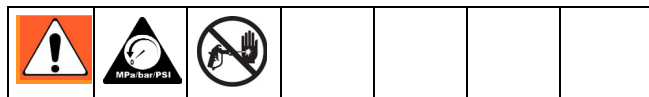


# Hajtásház cseréje

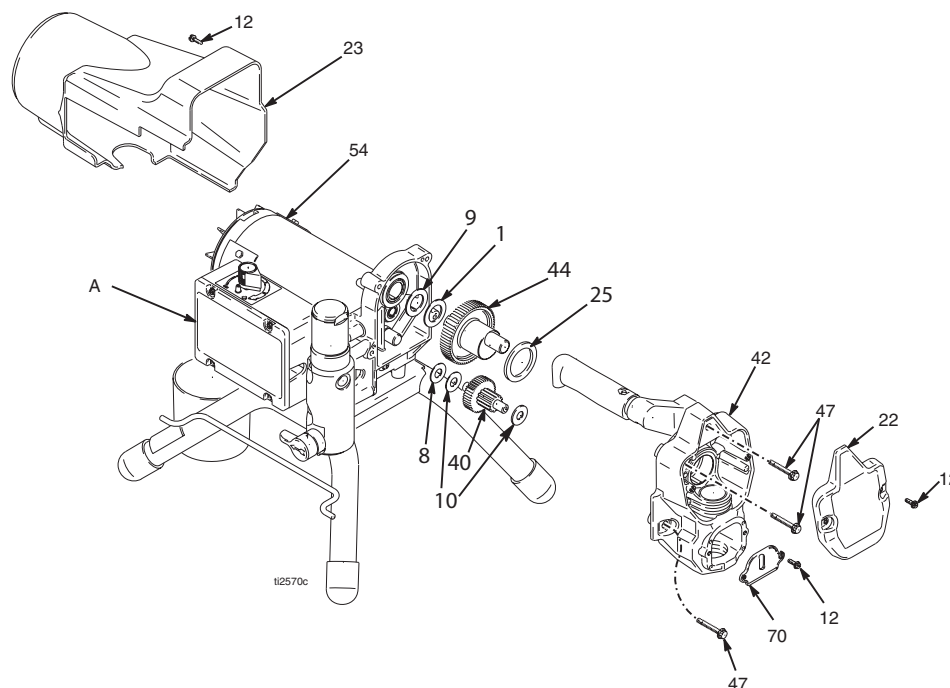
## VIGYÁZAT

A hajtóműházból (42) való eltávolítás közben ügyeljen arra, hogy ne hagyja leejtse a csoportkerekeket (44) és (40). A csoportkerekek a motor homlokrész felőli részében vagy a hajtóműházban maradhatnak.

## Eltávolítás



1. Nyomásmentesítésről szóló rész a 7. oldalon.



## Üzembe helyezés

1. A fogaskerekeket és a tűgörgős felületeket kenje be vastagon kenőzsírral.
2. Helyezze fel az alátéteket (8, 10) a fogaskerék mögé (40). Illessze be a fogaskereket a motor homlokrészébe. Rögzítőként kenőzsírt alkalmazva, helyezze az alátétet (10) a hajtóműházban (42) található csapágyra.
3. Helyezze fel az alátéteket (1, 9) a fogaskerék mögé (44). Helyezze fel a motor homlokrészét.
4. Helyezze fel a nyomóalátétet (25) a fogaskerekre (44).
5. A fogaskerék hajtókarját (44) átvezetve a csatlakozórúd (43) nyílásán, a hajtóműházat (42) illessze a homlokrészbe.
6. Rögzítse a csavarokat (47).
7. Rögzítse a (22) fedelet és a (12) csavarokat.
8. Szerelje vissza a (23) védőburkolatot és a (12) csavarokat.
9. Szerelje fel a szivattyút (41); **Térfogat-kiszorításos szivattyú cseréje**, 15. oldal.
10. Szerelje vissza a szivattyúrúd fedelet (70) a csavarok (12) segítségével.

# Motordiagnosztika

## Forgásteszt



**\*Megjegyzés:** Az UltraMax II, Ultimate MX II és ST Max II 490/495/595 típusú festékszóró berendezések érintkezőkefével nem rendelkeznek. Az alábbi információk és utasítások így kizárólag az Ultra, Nova és ST Max 395/495/595 típusú berendezésekre vonatkoznak.

A forgórész, a tekercselés és az érintkezőkefe\* áramellátásának ellenőrzése céljából végezze el az alábbi műveleteket:

Amennyiben a motordiagnosztika motorsérülést mutat ki, vagy az érintkezőkefék\* vastagsága nem éri el az 1/2 inch.-et (12,7 mm), illetve a tengely nem forog, cserélje ki a motort, 30. oldal.

### Összeszerelés

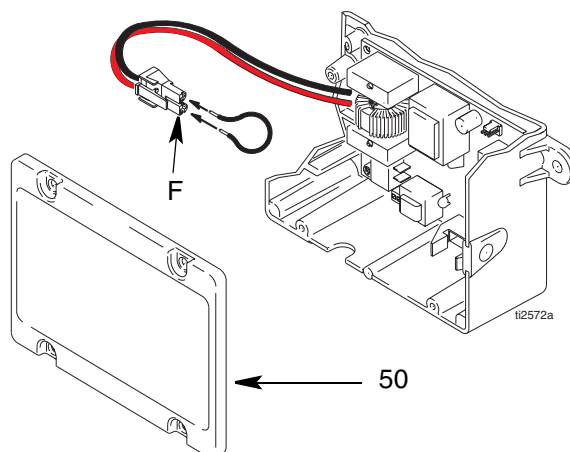
1. **Nyomásmentesítsen**, lásd 7. oldal.
2. A fali csatlakozóaljzatból távolítsa el a berendezés tápvezetékét.
3. Vegye le a hajtásházat, lásd a **Hajtásház cseréje** c. részt, 17. oldal.
4. Távolítsa el a nyomásszabályozó fedelét (50). Oldja ki az F jelű csatlakozót.
5. Távolítsa el a négy csavart (12), a motor védőburkolatát (23) és a kémlelőnyílások fedelét.

### A forgórész rövidzárlattal szembeni vizsgálata

Forgassa meg erősen a motor ventilátorát saját kézzel. Amennyiben a motor két-három teljes fordulatot tesz mielőtt megáll, nem következhetett be rövidzárlat. Azonban ha a motor nem forog megfelelően, a forgórész zárlatos. Cserélje ki a motort, lásd 30. oldal.

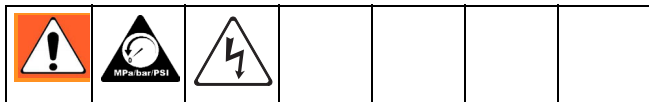
### Forgórész, kefék, és a motor tekercselésének nyitott áramköri tesztelése (Nincs szakadás)

1. A piros és a fekete motorvezetékét kösse össze a tesztvezetékkel.
2. A motor ventilátorát kézzel forgassa meg, körülbelül másodpercenkénti két fordulat.
3. Amennyiben nincs ellenállás, vagy egyenetlen ellenállást tapasztal, ellenőrizze, hogy nem repedtek-e meg a keferugók\* vagy a kefevezetékek\*, vagy hogy nem lazultak-e ki az érintkezőkefe csatlakozóit rögzítő csavarok\*, illetve nem koptak-e el a kefék\* vagy a motorvezetékek. Végezze el a megfelelő javításokat, 20. oldal.
4. Amennyiben az ellenállás továbbra is egyenetlen, vagy nem tapasztal ellenállást, a **Motor-összeszerelő készlet** segítségével cserélje ki a motort, lásd 30. oldal.



# Ventilátor cseréje

## Eltávolítás

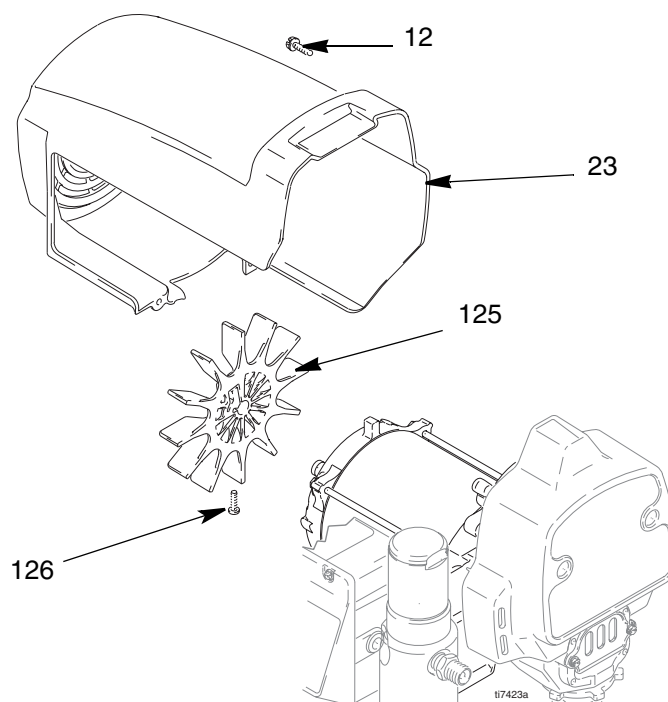


1. **Nyomásmentesítés**, ld. 7. oldal. Húzza ki a csatlakozókábelt a dugaljból.
2. Távolítsa el a négy csavart (12) és a motor védőburkolatát (23).
3. Lazítsa ki a ventilátoron (125) található feszítőcsavart (126).

4. Húzza le a ventilátort (77).

## Üzembe helyezés

1. Csúsztassa vissza az új ventilátort (125) a helyére a motor hátuljánál. Győződjön meg arról, hogy a ventilátor lapátjai az ábra szerinti elrendezésben vannak.
2. Húzza meg a csavart (126).
3. Cserélje ki a védőburkolatot (23) és a négy csavart (12).



# A motor keféjének cseréje

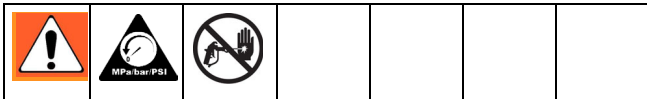
**Megjegyzés:** Az UltraMax II, Ultimate MX II és ST Max II 490/495/595 típusú festékszóró berendezések érintkezőkefével nem rendelkeznek. Az alábbi információk és utasítások így kizárólag az Ultra, Nova és ST Max 395/495/595 típusú berendezésekre vonatkoznak.

Az Ultra, Nova és ST Max 395/495/595 festékszóró berendezésekbe szerelt motorok két különböző gyártótól származnak. Az A típusú motor esetében a kefekupakok csavarral rögzíthetők. A B típusú motorokon a kefekupakok pattintással rögzíthetők a motorra. Az alábbi utasítások közül minden esetben az adott motortípusra vonatkozó illusztrációkat vegye figyelembe.

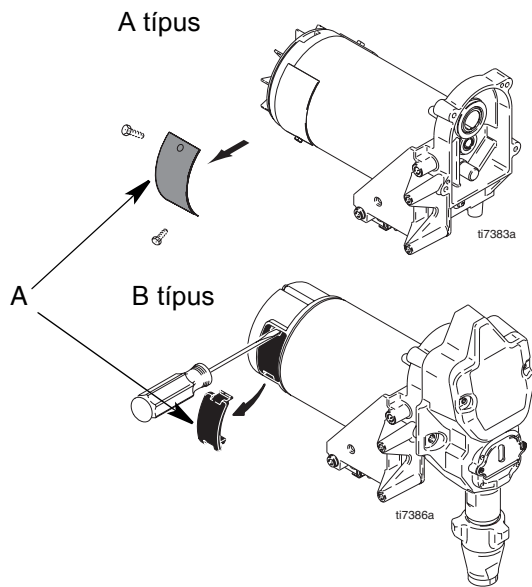
## A motorkefe eltávolítása

Az 1/2 inch-nél (1,27 cm) vékonyabb keféket minden esetben ki kell cserélni. Mivel a kefék kopásának mértéke a motor két oldalán eltérő lehet, mindkét oldalt ellenőrizni kell. A kefék javításához a 287735 sz. kefejavitó készletet is használhatja.

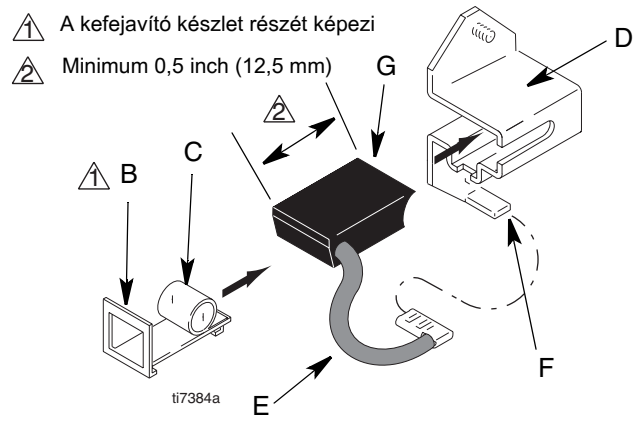
1. Olvassa el az Általános javítási információkat, lásd a 8. oldalt.



2. **Nyomásmentesítésről** szóló rész a 7. oldalon.
3. Távolítsa el a védőburkolatot és a két kémlelőnyílás fedelét (A).

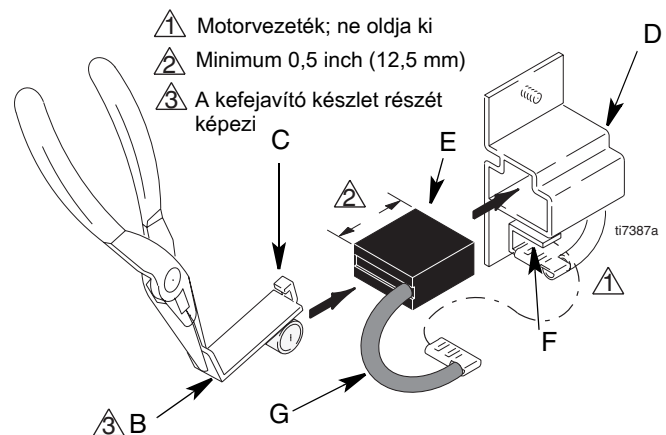


4. A horog (C) kefetartóból (D) való kioldása érdekében nyomja le a rugópántot (B). Emelje ki a rugópántot (B).



**A típus**

5. Húzza ki a kefevezetékét (E) a csatlakozóból (F). Távolítsa el a kefét (G).



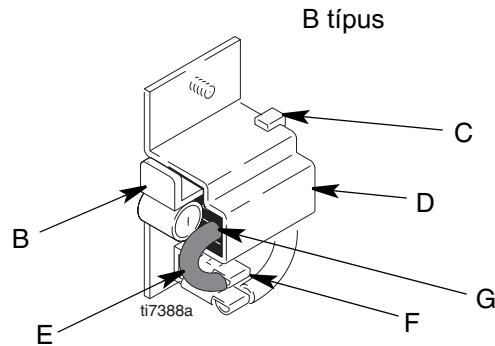
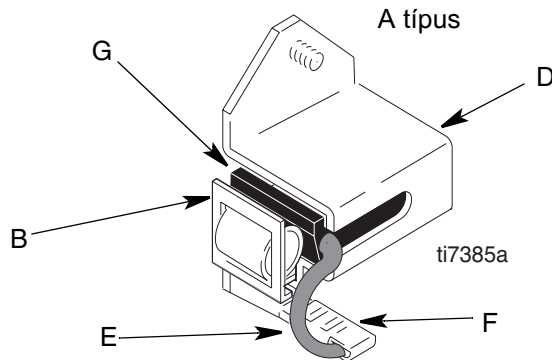
**B típus**

6. Ellenőrizze, hogy a kommutátor nem égett-e meg, nem keletkeztek-e rajta vágatok vagy jelentősebb felületi hibák. A kommutátor elfeketedése nem tekinthető hibának. Amennyiben a kefék fokozott kopást mutatnak, a megfelelő szakemberrel végeztesse el kommutátor felületi kezelését.

## A motorkefe felszerelése

### VIGYÁZAT

Az alkatrészek megóvása érdekében a kefék felszerelésekor tartsa be a vonatkozó utasításokat.



1. Az új kefét (G) a vezetékkel együtt helyezze a kefetartóba (D).
2. Csatlakoztassa a kefevezetékét (E) a csatlakozóhoz (F).
3. Helyezze be a rugópántot (B). A horog (C) kefetartóba (D) való beillesztése céljából nyomja le a pántot.
4. Az előző műveleteket végezze el a berendezés másik oldalán is.
5. Próbálja ki a keféket.
  - a. Távolítsa el a szivattyút. Lásd a **Térfogat-kiszorításos szivattyú cseréje** c. részt a 15. oldalon.
  - b. Kikapcsolt (OFF) állapotban ütközésig forgassa el a nyomásszabályozó gombot az óramutató járásával ellentétes irányban, minimálisra állítva így a nyomást. Csatlakoztassa a berendezést a fali csatlakozóaljzatba.

- c. Kapcsolja be a festékszórót. Lassan fokozza a nyomást, amíg a motor teljes fordulatszámon nem jár.

### VIGYÁZAT

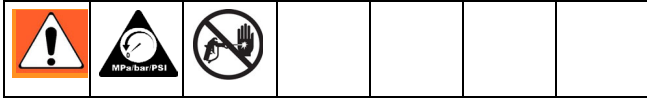
A térfogat-kiszorításos szivattyú burkának megóvása érdekében a kefék ellenőrzésekor a festékszórót 30 másodpercnél tovább ne üzemeltesse festék nélkül.

6. Helyezze fel a kefenyílás fedelét (A) és a tömítőgyűrűket.
7. Járassa be a keféket.
  - a. Festék nélkül 1 órán át üzemeltesse festékszórót.
  - b. Szerelje fel a szivattyút. **Térfogat-kiszorításos szivattyú cseréje**, 15. oldal.

# On/Off (Be/Ki) kapcsoló cseréje

## 100 / 120 Voltos Ultra és ST 395/495/595 típusú festékszórók

### Eltávolítás

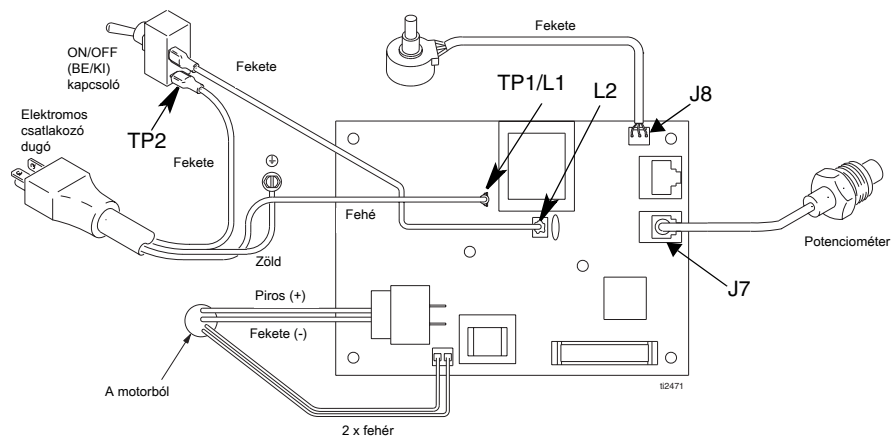
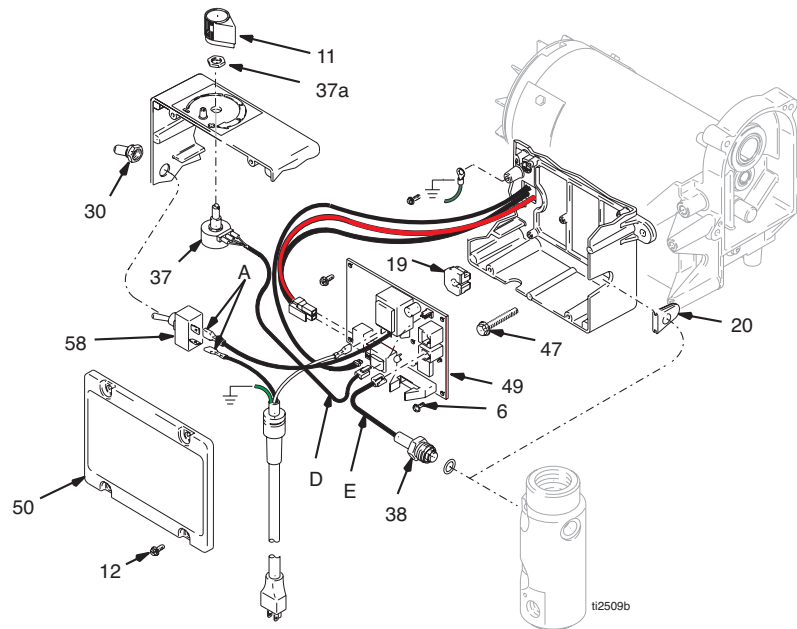


1. **Nyomásmentesítésről** szóló rész a 7. oldalon.
2. Távolítsa el a négy csavart (12) és a nyomásszabályozó fedelét (50).
3. Oldja le a két vezetéket (A) az ON/OFF (BE/KI) kapcsolóról (58).

4. Távolítsa el a füles csapot (30) és a szorítóbilincset. Távolítsa el az ON/OFF (BE/KI) kapcsolót (58).

### Üzembe helyezés

1. Helyezze be az új ON/OFF (BE/KI) kapcsolót (58). Helyezze vissza a szorítóbilincset és a füles csapot (30).
2. Csatlakoztassa a két vezetéket (A) az ON/OFF (BE/KI) kapcsolóhoz (58).
3. Helyezze vissza a nyomásszabályozó fedelét (50), majd rögzítse azt a négy csavarral (12).



# 110 / 240 Voltos Ultra, Nova, és ST Max 395/495/595 típusú festékszórók



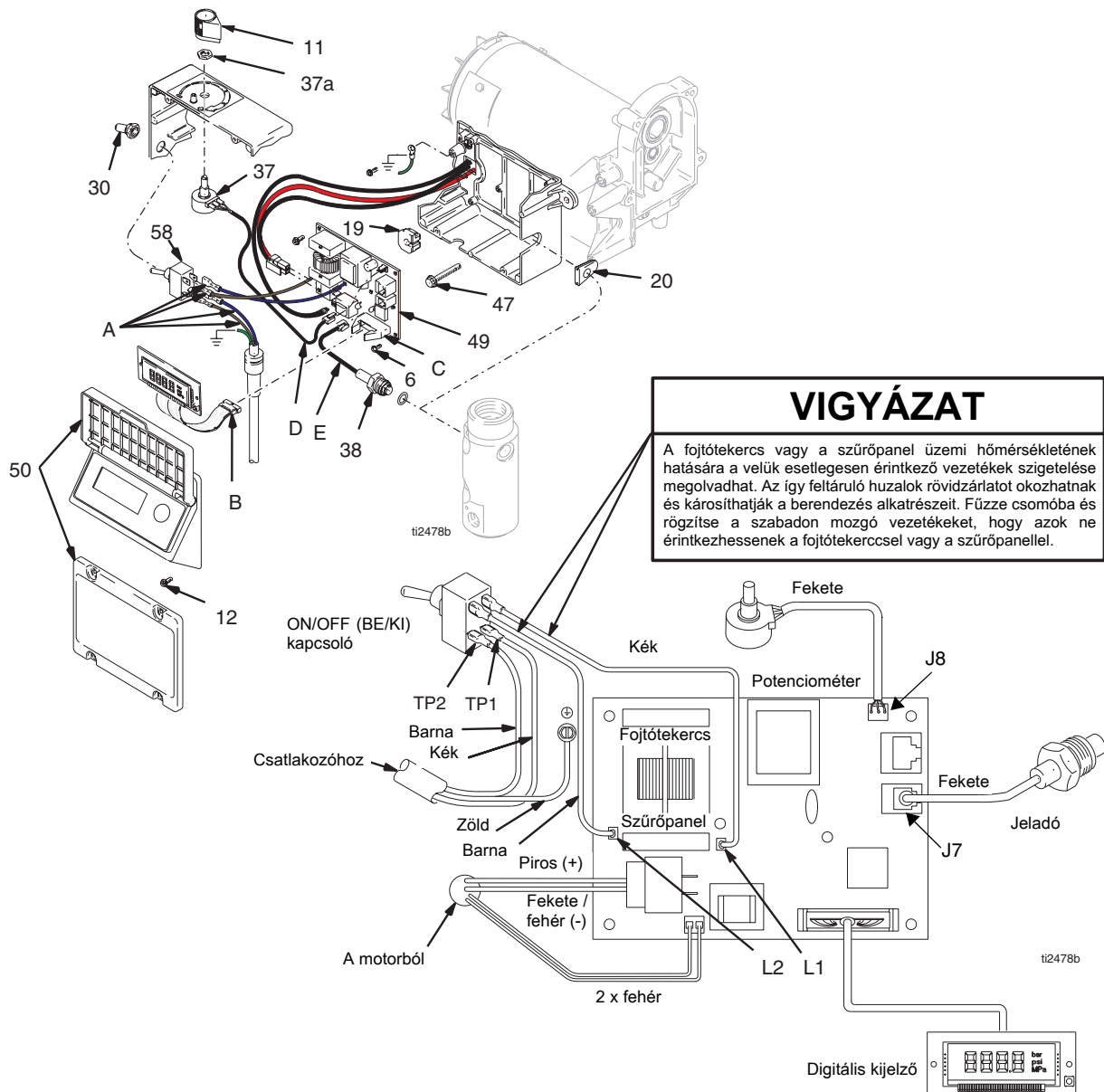
## Eltávolítás

1. Nyomásmentesítsen; lásd 7. oldal.
2. Távolítsa el a négy csavart (12) és a nyomásszabályozó fedelét (50).
3. Oldja ki a kijelző csatlakozóját (B) a foglalatból (C).
4. Oldja le a két vezeték (A) az ON/OFF (BE/KI) kapcsolóról (58).

5. Távolítsa el a füles csapot (30) és a szorítóbilincset. Távolítsa el az ON/OFF (BE/KI) kapcsolót (58).

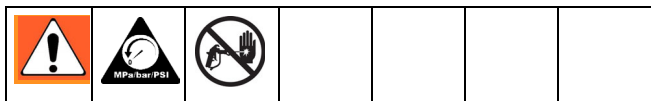
## Üzembe helyezés

1. Helyezze be az új ON/OFF (BE/KI) kapcsolót (58). Helyezze vissza a szorítóbilincset és a füles csapot (30).
2. Csatlakoztassa a két vezeték (A) az ON/OFF (BE/KI) kapcsolóhoz (58).
3. Illessze a kijelző csatlakozóját (B) a foglalatba (C).
4. Helyezze vissza a nyomásszabályozó fedelét (50), majd rögzítse azt a négy csavarral (12).



# UltraMax II, Ultimate MX II és ST Max II 490/495/595 típusú festékszórók

## ON/OFF (BE/KI) kapcsoló/tápvezeték-, és kapcsolótábla-készlet



### Eltávolítás

1. **Nyomásmentesítésről** szóló rész a 7.oldalon.
2. Távolítsa el a négy csavart (12) és a vezérlődoboz fedelét (50).

### Tápvezeték

3. Távolítsa el a zöld színű földvezeték-szorítócsavart (19), majd oldja ki a fojtótekerccset és a fekete vezetékeket.
4. A vezérlődobozban (48) található mélyedésből csúsztatással távolítsa el a fekete színű tápvezeték feszültségmentesítőjét (a).

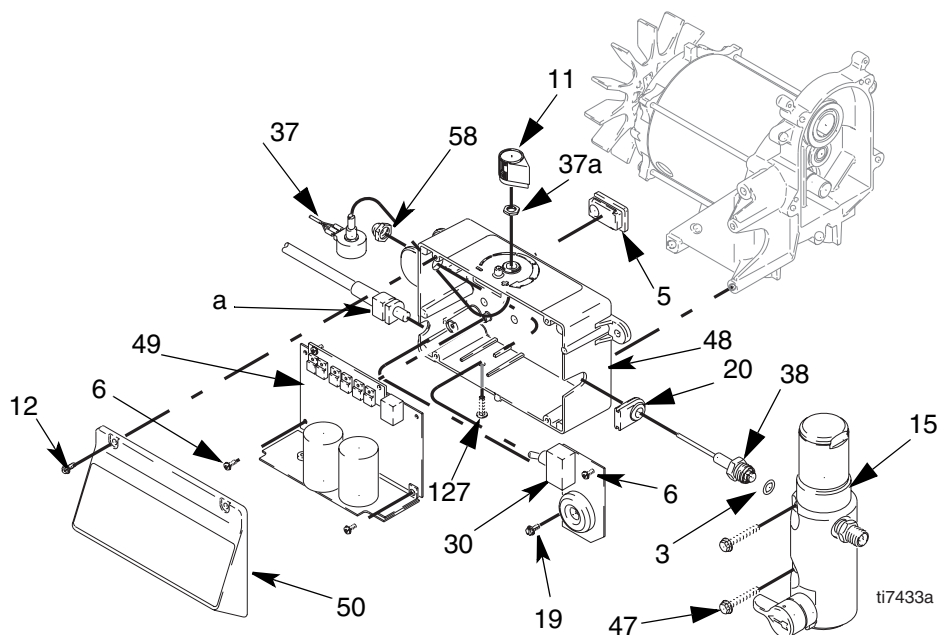
### On/Off (Be/Ki) kapcsoló

5. Távolítsa el a kapcsolótáblát rögzítő csavart (6).
6. Egy 5/8 hüvelykes csőkulcs segítségével távolítsa el az ON/OFF (BE/KI) kapcsoló füles csapját (58).
7. A vezérlődoboz burkolatán található nyíláson keresztül csúsztassa ki a kapcsolót (30).

8. Oldja ki a kapcsolótáblákat összekötő fekete színű vezetéket.
9. Emelje ki a kapcsolótáblát a vezérlődobozból.

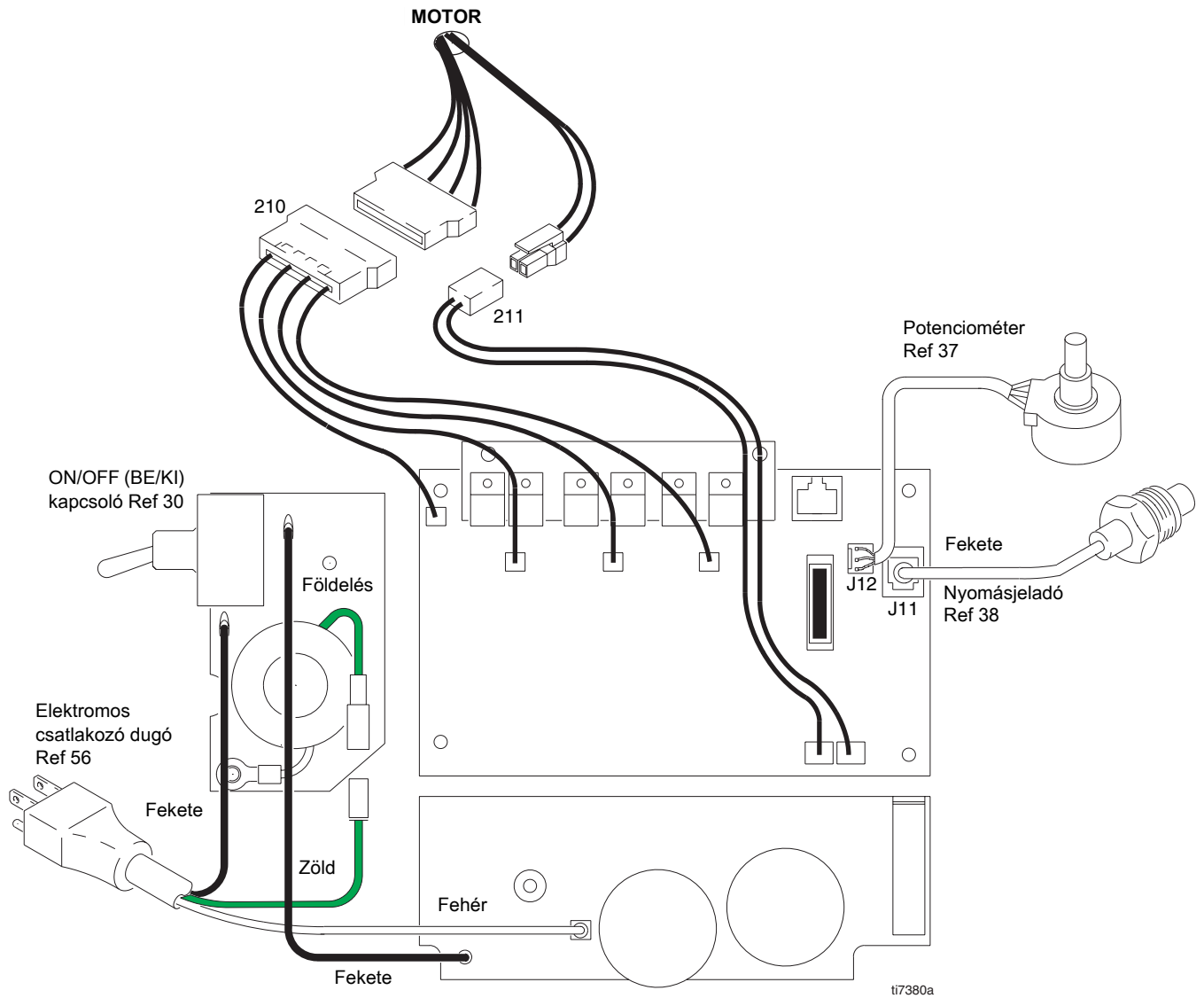
### Üzembe helyezés

1. A fekete színű vezetékkel kösse össze a vezérlőpanelt és a kapcsolótáblát.
2. A vezérlődoboz burkolatán található nyíláson keresztül csúsztassa be az ON/OFF (BE/KI) kapcsolót (30), majd illessze be a kapcsolótáblát.
3. Helyezze a fülescsapot (58) az ON/OFF (BE/KI) kapcsolóra. Egy 5/8 hüvelykes csőkulcs segítségével szorosan rögzítse a füles csapot.
4. Csavarja be a kapcsolótáblát rögzítő csavarokat (6).
5. A tápvezeték feszültségmentesítőjét (a) csúsztassa a vezérlődobozon található nyílásba (48).
6. A fekete és fehér színű vezetékeket csatlakoztassa a vezérlőpanelhez és a kapcsolótáblához.
7. Illessze a fojtótekerccset a földvezeték-szorítócsavarhoz (19), majd szorítsa meg a zöld színű csavart.
8. Helyezze vissza a nyomásszabályozó fedelét (50), majd rögzítse azt a négy csavarral (12).





# Kapcsolási rajz



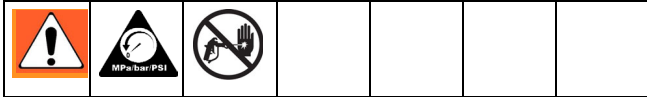
# Nyomákszabályozó javítása

## Motorvezérlő panel

Kizárólag az Ultra, Nova, és ST Max 395/495/595 típusú festékszórókra vonatkozó információk

Lásd kapcsolási rajz, 22. és 23. oldal.

### Eltávolítás



1. Végezze el a **nyomásmentesítést**, 7. oldal, majd távolítsa el a festékszóró csatlakozóját a fali csatlakozóaljzattól.
2. Távolítsa el a (12) két csavart és a (50) fedőt.
3. Oldja ki a motorvezérlő panelhez csatlakoztatott összes vezetékét (49).
4. Távolítsa el a csavarokat (6) és az áramköri panelt (49).

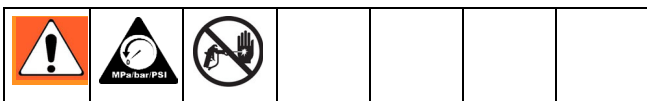
### Üzembe helyezés

1. Tisztítsa meg a motorvezérlő panel hátoldalán található párnát a 073019 sz. paszta kis mennyiségben történő felhordásával.
2. Rögzítse a motorvezérlő panelt (49) a csavarokkal (6).
3. Csatlakoztassa a vezetékeket a motorvezérlő panelhez (49). Lásd kapcsolási rajz, 22., 23. és 24. oldal.
4. Fűzze csomóba és rögzítse a szabadon mozgó vezetékeket, hogy azok ne érintkezzenek a fojtótekerccsel. (Ez az utasítás a 120 voltos festékszórókra nem vonatkozik.)
5. Rögzítse a (50) fedelet a csavarokkal (12).

## Motorvezérlőpanel-készlet

Kizárólag az UltraMax II, Ultimate MX II, ST Max II 490/495/595 típusú festékszórókra vonatkozó információk

Lásd kapcsolási rajz, 24. és 25. oldal.



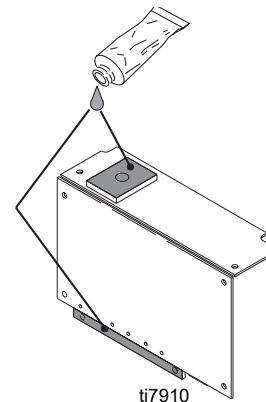
### Eltávolítás

1. **Nyomásmentesítésről** szóló rész a 7. oldalon.

2. Kövesse az ON/OFF (BE/KI) kapcsoló/tápvezeték-, és kapcsolótábla-készletre vonatkozó, 2–9 sz. utasításokat, 24. oldal.
3. Távolítsa el a vezérlődoboz alján található csavart (127), valamint a motorvezérlő panelt (49) a vezérlődoboz hátlapjához (48) rögzítő csavarokat (6).
4. Távolítsa el a motor védőburkolatát (23) és a csavarokat (12).
5. Oldja ki a motor és a termisztor csatlakozóit (210, 211).
6. Oldja ki a nyomákszabályozó jeladójának csatlakozóvezetékét (J11).
7. Oldja le a potenciométer csatlakozóvezetékét (J12) a panelről.
8. Távolítsa el az alátétgyűrűt (5) a vezérlődoboz hátlapjáról. Csúsztassa ki a motor vezetékét a vezérlődoboz (48) hátlapján lévő nyíláson keresztül.
9. Távolítsa el a motorvezérlő panelt (49) a vezérlődobozból (48).

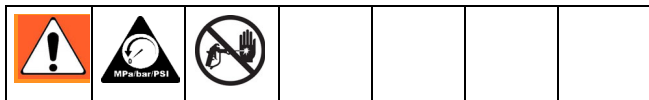
### Üzembe helyezés

1. Csúsztassa vissza a motor vezetékét a vezérlődoboz (48) hátlapján lévő nyíláson keresztül.
2. A vezérlődobozban (48) helyezze vissza az alátétgyűrűt (5).
3. Az alábbi ábrát használva tájékoztatásul vigyen fel egy kis pasztát (110009, megtalálható a készletben) a motorvezérlő panel (49) hátuljára a besötétített területekre.



4. Illessze helyére a motorvezérlő panelt (49) a vezérlődobozban. Helyezze vissza a csavarokat (6 és 127) a vezérlőpanelre, és szorosan rögzítse őket.
5. Csatlakoztassa a potenciométer és a jeladó vezetékét a vezérlőpanelhez.
6. Csatlakoztassa a motor és a termisztor vezetékét (210, 211).
7. Kövesse az ON/OFF (BE/KI) kapcsoló/tápvezeték-, és kapcsolótábla-készletre vonatkozó, 1–8 sz. utasításokat, 24. oldal.
8. Helyezze vissza a védőburkolatot (23) és a négy csavart (12). Rögzítse szorosan a csavarokat.

## Motorvezérlő-panel diagnosztika



## MEGJEGYZÉS:

- Gondoskodjon arról, hogy a festékszóróhoz tartozó készlet minden esetben tartalmazzon egy új jeladót is, hogy próbaüzem esetén azt lehessen alkalmazni.
- A kijelző üzemelésének hiánya nem jelenti azt, hogy a festékszóróban nincs nyomás. Javítás előtt végezze el a berendezés **nyomásmentesítését**, 7. oldal.

## VIGYÁZAT

Amennyiben a festékszóróban nincs jeladó, ne hagyja, hogy a berendezésben megemelkedjen a folyadéknyomás. Ha próbajeladót használ, hagyja nyitva az ürítőszelepet.

- A digitális kijelzővel ellátott festékszórókra vonatkozó kijelző-információkkal kapcsolatban lásd a digitális kijelzőüzenetekre vonatkozó tájékoztatót.
- Távolítsa el a (12) két csavart és a (50) fedőt.
- Kapcsolja az ON/OFF hálózati kapcsolót ON állásba.
- Figyelje a világító diódát (LED), és tekintse át az alábbi táblázatot:

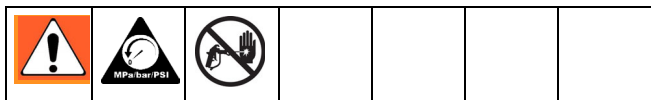
KIJELZŐ	LED-VILLOGÁS	FESTÉKSZÓRÓ MŰKÖDÉSE	JELENSÉG LEÍRÁSA	TENNIVALÓK
A kijelző nem üzemel	A LED nem villog	A festékszóró leáll. Az áramellátás megszűnik. A berendezést nyomás alá kell helyezni.	Áramkiesés.	Ellenőrizze az áramforrást. A festékszóró javítása, illetve szétszerelése előtt végezze el a berendezés nyomásmentesítését.
psi / bar / MPa	Egy villanás	A berendezés nyomás alatt áll. Az áramellátás biztosított. (A nyomás a szórófej mérete és nyomásbeállítás függvényében változik.)	Szabályos üzemelés.	Nincs teendő.
E=02	Két ismétlődő villanás	A festékszóró tovább üzemelhet. Az áramellátás biztosított.	Felszökött a nyomás. 4500 psi (310 bar, 31 MPa) feletti nyomás vagy sérült jeladó.	Cserélje ki motorvezérlő panelt vagy a nyomásszabályozó jeladóját.
E=03	Három ismétlődő villanás	A festékszóró leáll és a LED adott időközönként háromszor megvillog.	A nyomásszabályozó jeladója meghibásodott vagy nincs üzembe helyezve.	Ellenőrizze, hogy a jeladó megfelelően van-e csatlakoztatva. Nyissa ki az ürítőszelepet. Helyezzen jeladót a festékszóróba, vagy cserélje ki a meghibásodott jeladót.
E=04*	Négy ismétlődő villanás	A festékszóró leáll és a LED adott időközönként négyszer megvillog. Az áramellátás biztosított.	Túl magas vonalfeszültség.	Tárja fel a feszültség-ellátási hiba okát.
E=05	Öt ismétlődő villanás	A festékszóró berendezés nem üzemeltethető vagy működés közben leáll, és a LED adott időközönként ötször megvillog. Az áramellátás biztosított.	Motorhiba.	Ellenőrizze, hogy nincs-e lezárva a rotor, nem következ-e be rövidzárlat, vagy nem oldódott-e ki a motorcsatlakozás. Javítsa meg vagy cserélje ki a meghibásodott alkatrészeket.
E=06	Hat ismétlődő villanás	A festékszóró leáll, és a LED adott időközönként hatszor megvillog. Az áramellátás biztosított.	A motor túlhevült vagy a hőszabályozója meghibásodott.	Várja meg, amíg a motor lehűl. Amennyiben a a festékszóró alacsony hőmérsékleten rendeltetészerűen üzemel, ellenőrizze, hogy megfelelően működik-e a ventilátor, illetve hogy biztosított-e a kellő légáramlás. A berendezést hűvös helyen tárolja. Ha a festékszóró alacsony motorhőmérséklet esetén sem üzemel, és továbbra is villog a LED (hatszor), cserélje ki a berendezés motorját.
- - -		Az áramellátás biztosított.	A nyomás kisebb, mint 200 psi (14 bar, 1,4 MPa).	Szükség esetén növelje a nyomást. Ellenőrizze, hogy nincs-e nyitva az ürítőszelep.
ÜRES*		A festékszóró leáll. Az áramellátás biztosított.	Üres festékesvödör, nyomáscsökkenés.	Töltse meg a festékesvödört. Ellenőrizze, hogy nem ereszt-e a festékszóró berendezés, vagy hogy nincs-e eldugulva a szivattyú beszívónyílása. Indítsa újra a berendezést.
E=10**	Tíz ismétlődő villanás	A festékszóró nem üzemeltethető vagy leáll, és a LED adott időközönként tízszer megvillog. Az áramellátás biztosított.	Az vezérlőpanel hőmérséklete magas.	<ul style="list-style-type: none"> <li>Gondoskodjon arról, hogy a motor légbeszívó nyílását semmi se zárja el.</li> <li>Ellenőrizze, hogy a vezérlőpanel helyesen lett-e csatlakoztatva a tartólemezhez, és hogy az elektromos alkatrészeknél vezetéképes, hőálló paszta került-e alkalmazásra.</li> </ul>

\* Kizárólag az Ultra, Ultimate Nova, Super Nova és ST Max 395/495/595 típusú festékszórók esetében.

\*\* Kizárólag az Ultra Max II, Ultimate MX II és ST Max II 490/495/595 típusú festékszórók esetében.

## Nyomásszabályzás jeladója

### Eltávolítás



1. **Nyomásmentesítésről** szóló rész a 7.oldalon.
2. Távolítsa el a (12) két csavart és a (50) fedőt.
3. Oldja le a jeladó csatlakozóvezetékét a motorvezérlő panelről (49).
4. Csúsztassa ki a jeladó tömítőgyűrűjét (20) a vezérlődobozból (48).
5. Távolítsa el a jeladót (38) és az O-tömítőgyűrűt (3) a szűrőtokból.

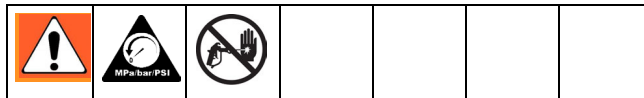
### Üzembe helyezés

1. Helyezze be az O-tömítőgyűrűt (3) és a jeladót (38) a szűrőtokba (15). Forgatónyomaték: 30-35 ft-lb.
2. Fűzze át a jeladó műanyag csatlakozóját a jeladó tömítőgyűrűjén (20), majd csúsztassa a tömítőgyűrűt a vezérlődoboz borításán található nyílásba (48).
3. A csavarokkal (47) rögzítse a szűrőtokot (15) a helyére.
4. Csatlakoztassa a jeladó csatlakozóvezetékét (J7 vagy J11) a motorvezérlő panelhez (49).

5. Rögzítse a (50) fedelet a csavarokkal (12).

## Nyomásállító potenciométer

### Eltávolítás



1. **Nyomásmentesítésről** szóló rész a 7.oldalon.
2. Távolítsa el a csavarokat (12) a fedélből (50).
3. Oldja le a potenciométer csatlakozóvezetékét a motorvezérlő panelről (49).
4. Távolítsa el a potenciométer gombját (11), a csavaranyát (37a) és a nyomásszabályozó potenciométert (37).

### Üzembe helyezés

1. Helyezze fel a nyomásszabályozó potenciométert (37), és rögzítse a csavaranyát (37a).
  - a. Az óramutató járásával megegyező irányban forgassa el a potenciométert ütközésig.
  - b. Helyezze fel a potenciométer gombját (11).
2. Csatlakoztassa a potenciométer vezetékét (J8 vagy J12) a motorvezérlő panelhez (49). Lásd kapcsolási rajz, 22., 23. és 24. oldal.
3. Rögzítse a (50) fedelet a csavarokkal (12).

## SmartControl

Az intelligens SmartControl funkció a hibaelhárításhoz és karbantartáshoz szükséges adatok tárolására szolgál. Az adatok megtekintéséhez az alábbiak szerint kell eljárni:



1. **Nyomásmentesítésről** szóló rész a 7.oldalon.
2. Csatlakoztassa a festékszórót egy fali csatlakozóaljzatba.
3. Nyomja le és tartsa lenyomva a kijelző gombját, majd kapcsolja be a festékszórót.

4. A berendezés bekapcsolását követő kb. 1 másodperc elteltével eressze fel a kijelző gombját.

A kijelzőn néhány másodperc erejéig megjelenik a festékszóró típuszáma (U395/U495), majd megjelennek az 1. sz. adattípusba tartozó információk.

5. A kijelző gombjának megnyomásával megjeleníthetők a következő adattípusba tartozó információk.
6. A tárolt adatok megjelenítésére szolgáló funkció kikapcsolásához kapcsolja ki (OFF), majd be (ON) a festékszóró berendezést.

Adattípus	Meghatározás
1	<ul style="list-style-type: none"> <li>• A berendezés bekapcsolása óta eltelt üzemidő folyamatos áramellátás esetén (Kizárólag az Ultra, Ultimate Nova, Super Nova és ST Max 395/495/595 típusú festékszórók esetében).</li> <li>• A festékszóró berendezés sorozatszama (Kizárólag az UltraMax II, Ultimate Max II és ST Max II 490/495/595 típusú festékszórók esetében).</li> </ul>
2	A motor üzemideje.
3	Utolsó hibakód. Az E=00 kód törléséhez nyomja le és tartsa lenyomva a kijelző gombját.
4	Szoftververzió.

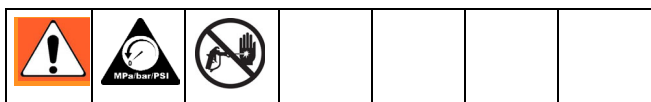
# Motorcsere

**Kizárólag az Ultra, Nova, és ST Max 395/495/595 típusú festékszórókra vonatkozó információk**

## VIGYÁZAT

A hajtóműházból (42) való eltávolítás közben ügyeljen arra, hogy ne hagyja leejtse a csoportkerekeket (44) és (40). A csoportkerekek a motor homlokrész felőli részében vagy a hajtóműházban maradhatnak.

## Eltávolítás

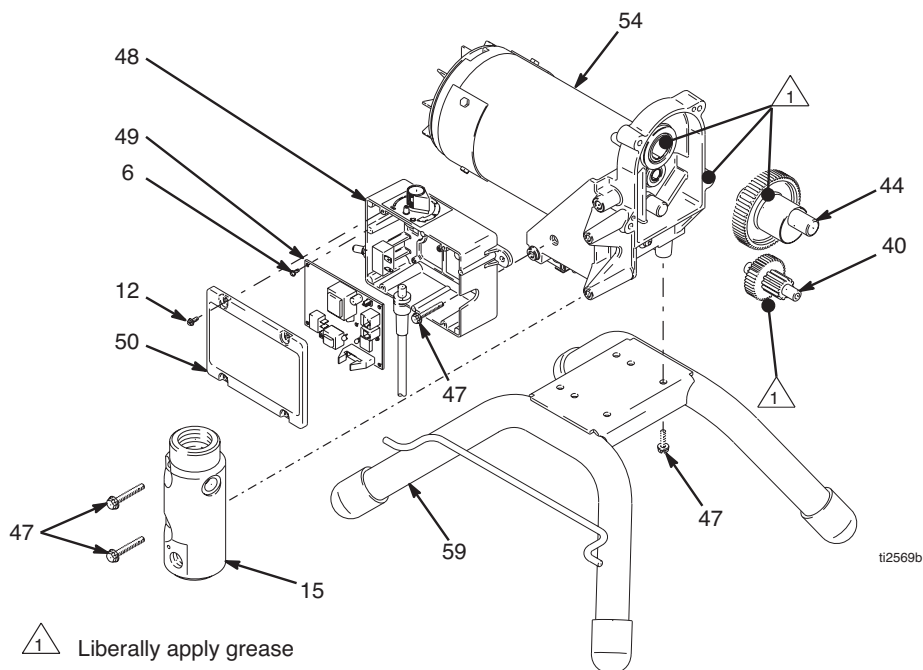


1. **Nyomásmentesítésről** szóló rész a 7. oldalon.
2. Távolítsa el a szivattyút (41); lásd a **Térfogat-kiszorításos szivattyú cseréje** c. részt a 15. oldalon.
3. Vegye le a hajtásházat (42), lásd a **Hajtásház cseréje** c. részt, 17. oldal.
4. Távolítsa el a csavarokat (12) a fedélből (50).

5. Oldja le valamennyi csatlakozóvezetékét a panelről (49). Távolítsa el a csavarokat (6) és a panelt.
6. Távolítsa el a csavarokat (47) és a vezérlődobozt (48).
7. Távolítsa el a csavarokat (47) és a csővezetékét (15).
8. Szerelje le a (47) csavarokat és a (54) motort a (59) keretről.

## Üzembe helyezés

1. Rögzítse az (54) új motort a (59) keretre a (47) csavarokkal.
2. A csavarok (47) segítségével rögzítse a csővezetékét (15).
3. Szerelje fel a vezérlés házat (48) a csavarokkal (47).
4. A csavarok segítségével (6) rögzítse a panelt (49). Valamennyi vezetékét csatlakoztassa a panelhez. Lásd kapcsolási rajz, 22., 23. és 24. oldal.
5. Szerelje fel a hajtásházat (42); **Hajtásház cseréje** c. rész, 17. oldal.
6. Szerelje fel a szivattyút (41); **Térfogat-kiszorításos szivattyú cseréje**, 15. oldal.

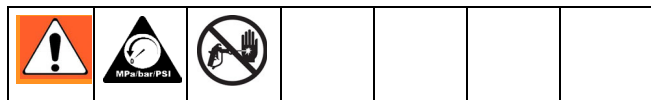


## Kizárólag az UltraMax II, Ultimate II és ST Max II 490/495/595 típusú festékszórókra vonatkozó információk

### VIGYÁZAT

A hajtóműházból (42) való eltávolítás közben ügyeljen arra, hogy ne hagyja leejtse a csoportkerekeket (44) és (40). A csoportkerekek a motor homlok rész felőli részében vagy a hajtóműházban maradhatnak.

### Eltávolítás

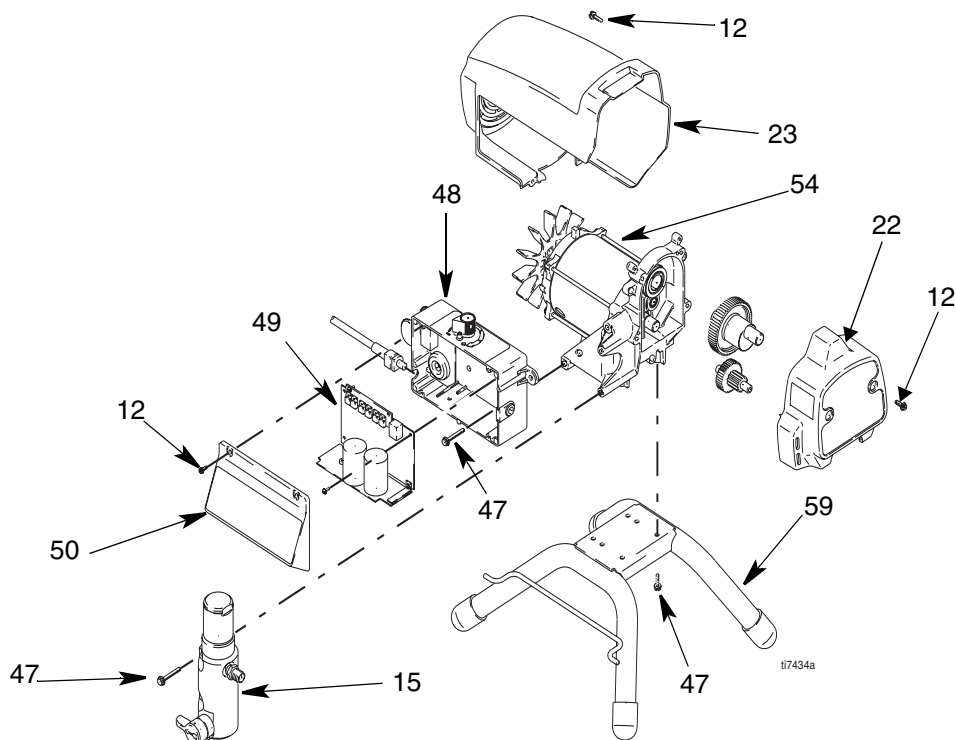


1. **Nyomásmentesítésről** szóló rész a 7. oldalon.
2. Távolítsa el a négy csavart (12) és a motor védőburkolatát (23).
3. Csavarja ki a két csavart (12), majd távolítsa el az elülső fedelet (22).
4. Távolítsa el a szivattyút (41). Lásd a **Térfogat-kiszorításos szivattyú cseréje** c. részt a 15. oldalon.
5. Vegye le a hajtásházat (42), lásd a **Hajtásház cseréje** c. részt, 17. oldal.
6. Oldja ki a motor csatlakozóvezetékeit.

7. Távolítsa el a csavarokat (47) és a csővezetékét (15).
8. Távolítsa el a csavarokat (47) és a vezérlődobozt (48).
9. Szerelje le a (47) csavarokat és a (54) motort a (59) keretről.

### Üzembe helyezés

1. Rögzítse az (54) új motort a (59) keretre a (47) csavarokkal.
2. Szerelje fel a vezérlés házat (48) a csavarokkal (47).
3. A csavarok (47) segítségével rögzítse a csővezetékét (15).
4. Csatlakoztassa a motorvezetékeket. Lásd kapcsolási rajz, 25. oldal.
5. Szerelje fel a hajtásházat (42); **Hajtásház cseréje** c. rész, 17. oldal.
6. Szerelje fel a szivattyút (41); **Térfogat-kiszorításos szivattyú cseréje**, 15. oldal.
7. Helyezze vissza az elülső borítást (22) és a csavarokat (12). Rögzítse szorosan a csavarokat.
8. Helyezze vissza a védőburkolatot (23) és a csavarokat (12). Rögzítse szorosan a csavarokat.



## Műszaki adatok

Modell	100 - 120V Ø, A, Hz	220 - 240 V Ø, A, Hz	Generá- tor mini- mális W	Motor teljesítmény (W)	Ciklus/ Gal (l)	Max. szóráseljesítmény g/perc (l/p)	Maximális szórófejméret	Folyadék kivezető npsm
395	1, 11, 50/60	1, 5,5, 50/60	3000	5/8 (466)	680 (180)	0,45 (1,7)	0,021	1/4 hüvelyk
490	1, 12, 50/60	1, 6, 50/60	3500	7/10 (510)	680 (180)	0,50 (1,9)	0,022	1/4 hüvelyk
495	1, 13, 50/60	1, 7, 50/60	3750	3/4 (560)	680 (180)	0,54 (2,0)	0,023	1/4 hüvelyk
595	1, 15, 50/60	1, 7, 50/60	4000	9/10 (671)	585 (155)	0,60 (2,3)	0,026	1/4 hüvelyk

### A festékszóró folyadékkal érintkező részei:

cinkbevonatú szénacél, nejlón, rozsdamentes acél, PTFE, Delrin<sup>®</sup>, krómbevonatú, bőr, UHMWPE, alumínium, volfrámkarbid

A Delrin<sup>®</sup> a DuPont Company bejegyzett védjegye.

### Zajsztint:

Hangerő . . . . . 100 dBa\*

Hangnyomás . . . . . 90 dBa\*

\* A berendezéstől 3 láb (1 méteres) távolságon mérve.

## Méretetek

Modell	Súly lb (kg)						Magasság inch (cm)	Hossz inch (cm)	Szélesség inch (cm)
	Ultra 395	UltraMax II 490	Ultra 495	UltraMax II 495	Ultra 595	UltraMax II 595			
Állás	43 (20)	34 (19)	43 (20)	34 (19)	-	-	21 (53,3)	15 (38,1)	14 (35,6)
Lo-Boy	63 (29)	54 (25)	63 (29)	54 (25)	69 (31)	69 (31)	21 (53,3)	26 (66,0)	20,5 (52,1)
Hi-Boy	66 (30)	57 (26)	66 (30)	57 (26)	72 (33)	72 (33)	Lehajtott karral: 29,5 (74,9)	21 (53,3)	20,5 (52,1)
							Felhajtott karral: 39,5 (100,3)		



# Megjegyzések



---

---

---

---

---

---

---

---

---

---

---

---

---

---

---

---

---

---

---

---

---

---

---

---

---

---

---

# Graco standard garancia

Graco warrants all equipment referenced in this document which is manufactured by Graco and bearing its name to be free from defects in material and workmanship on the date of sale to the original purchaser for use. With the exception of any special, extended, or limited warranty published by Graco, Graco will, for a period of twelve months from the date of sale, repair or replace any part of the equipment determined by Graco to be defective. This warranty applies only when the equipment is installed, operated and maintained in accordance with Graco's written recommendations.

This warranty does not cover, and Graco shall not be liable for general wear and tear, or any malfunction, damage or wear caused by faulty installation, misapplication, abrasion, corrosion, inadequate or improper maintenance, negligence, accident, tampering, or substitution of non-Graco component parts. Nor shall Graco be liable for malfunction, damage or wear caused by the incompatibility of Graco equipment with structures, accessories, equipment or materials not supplied by Graco, or the improper design, manufacture, installation, operation or maintenance of structures, accessories, equipment or materials not supplied by Graco.

This warranty is conditioned upon the prepaid return of the equipment claimed to be defective to an authorized Graco distributor for verification of the claimed defect. If the claimed defect is verified, Graco will repair or replace free of charge any defective parts. The equipment will be returned to the original purchaser transportation prepaid. If inspection of the equipment does not disclose any defect in material or workmanship, repairs will be made at a reasonable charge, which charges may include the costs of parts, labor, and transportation.

**THIS WARRANTY IS EXCLUSIVE, AND IS IN LIEU OF ANY OTHER WARRANTIES, EXPRESS OR IMPLIED, INCLUDING BUT NOT LIMITED TO WARRANTY OF MERCHANTABILITY OR WARRANTY OF FITNESS FOR A PARTICULAR PURPOSE.**

Graco's sole obligation and buyer's sole remedy for any breach of warranty shall be as set forth above. The buyer agrees that no other remedy (including, but not limited to, incidental or consequential damages for lost profits, lost sales, injury to person or property, or any other incidental or consequential loss) shall be available. Any action for breach of warranty must be brought within two (2) years of the date of sale.

**GRACO MAKES NO WARRANTY, AND DISCLAIMS ALL IMPLIED WARRANTIES OF MERCHANTABILITY AND FITNESS FOR A PARTICULAR PURPOSE, IN CONNECTION WITH ACCESSORIES, EQUIPMENT, MATERIALS OR COMPONENTS SOLD BUT NOT MANUFACTURED BY GRACO.** These items sold, but not manufactured by Graco (such as electric motors, switches, hose, etc.), are subject to the warranty, if any, of their manufacturer. Graco will provide purchaser with reasonable assistance in making any claim for breach of these warranties.

In no event will Graco be liable for indirect, incidental, special or consequential damages resulting from Graco supplying equipment hereunder, or the furnishing, performance, or use of any products or other goods sold hereto, whether due to a breach of contract, breach of warranty, the negligence of Graco, or otherwise.

## **A GRACO MAGYARORSZÁGI VÁSÁRLÓI SZÁMÁRA**

The Parties acknowledge that they have required that the present document, as well as all documents, notices and legal proceedings entered into, given or instituted pursuant hereto or relating directly or indirectly hereto, be drawn up in English. A Felek tudomásul veszik, hogy a jelen dokumentum, és az ahhoz közvetlenül vagy közvetve kapcsolódóan készült, összeállított vagy kiadott egyéb dokumentumok, értesítések és a kapcsolódó jogi eljárások eredeti nyelve az Angol.

*TO PLACE AN ORDER*, contact your Graco distributor, or call **1-800-690-2894** to identify the nearest distributor.

All written and visual data contained in this document reflects the latest product information available at the time of publication. Graco reserves the right to make changes at any time without notice.

mm 309674

This manual contains Hungarian

**Graco Headquarters:** Minneapolis

**International Offices:** Belgium, Korea, China, Japan

**GRACO INC. P.O. BOX 1441 MINNEAPOLIS, MN 55440-1441**

<http://www.graco.com>

PRINTED IN U.S.A. 311467H, 12/2002 - Revised 2/2006