

# HTX 2030

313941E

ZH

- 用于采用基层砂浆、腻子泵体的便携式无气及空气辅助水基建筑涂料的喷涂 -
- 用于采用面层砂浆、腻子泵体的无气建筑涂料的喷涂 -



## 重要安全说明

请阅读本手册中的所有警告及说明。  
妥善保存这些说明。

型号：257369 (HTX2030 FreeFlo 在线喷枪)

型号：278675 (HTX2030 AirSpray 触发枪)

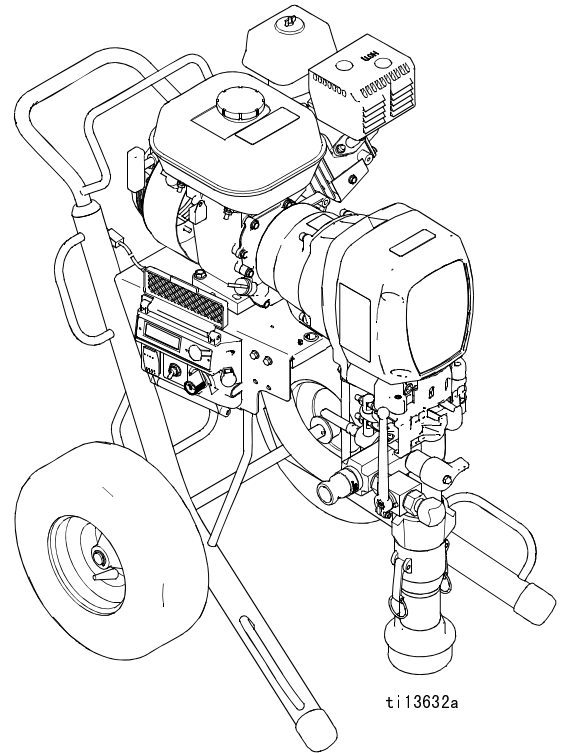
## 最大工作压力：

基层砂浆、腻子泵体：1000 磅/平方英寸 (69 巴，6.9 兆帕)

面层砂浆、腻子泵体：3300 磅/平方英寸 (228 巴，22.8 兆帕)

## 相关手册

- 313891 - 操作 (法语)
- 313893 - 操作 (西班牙语)
- 313889 - 维修 (英语)
- 313892 - 维修 (法语)
- 313893 - 维修 (西班牙语)
- 313890 - 零部件
- 313895 - HTX 2030 回旋头及 Pole Spray 喷涂器 (英语)
- 313896 - HTX 2030 回旋头及 Pole Spray 喷涂器 (法语)
- 313897 - HTX 2030 回旋头及 Pole Spray 喷涂器 (西班牙语)
- 310894 - 活塞泵 (面层砂浆、腻子泵体)
- 308491 - 无气重型质感材料喷枪
- 313537 - HTX 2030 FreeFlo 在线喷枪 (英语)
- 313603 - HTX 2030 FreeFlo 在线喷枪 (中文简体)
- 313908 - HTX 2030 FreeFlo 在线喷枪 (法语)
- 313911 - HTX 2030 FreeFlo 在线喷枪 (西班牙语)
- 332160 - HTX2030 AirSpray 触发枪 (英语)
- 332227 - HTX2030 AirSpray 触发枪 (法语)
- 332228 - HTX2030 AirSpray 触发枪 (西班牙语)
- 332229 - HTX2030 AirSpray 触发枪 (中文简体)



ti13632a

# 目录

目录	2
警告	3
产品总览	5
采用基层砂浆、腻子泵体的	
HTX 2030 (257369)	5
面层砂浆、腻子泵体 (配件包 24B140)	6
部件辨认 - 喷涂器	7
部件辨认 - 基层砂浆、腻子泵体喷涂器	8
部件辨认 - HTX2030 空气喷涂触发枪	9
接地	10
泄压步骤	10
喷涂器及空气喷涂触发枪 (基层砂浆、腻子泵体)	10
喷枪 (面层砂浆、腻子泵体)	11
启动发动机	12
设置	13
涂料和喷涂机的准备	13
给泵填料	13
用无气喷嘴喷涂	14
无气喷涂 - 清洗堵塞	15
空气辅助式喷涂	
(基层砂浆、腻子喷涂器)	15
空气辅助喷涂 (空气喷涂触发枪)	16
喷枪 (面层砂浆、腻子泵体)	17
清洗	18
数字跟踪系统 (DTS)	21
主菜单	21
二级菜单 - 存储数据模式	22
数字显示信息	23
维护	24
技术数据	25
尺寸	25
注释	26
注释	27
Graco Standard Warranty	28

# 警告

以下为针对本设备的设置、使用、接地、维护及修理的警告。惊叹号标志表示一般性警告，而各种危险标志则表示与特定的操作过程有关的危险。当本手册正文中或警报标志上出现这些符号时，请参考这些警告。没有包含在本节中的特定产品的危险标志和警告，可能在本手册的其他适当地方出现。

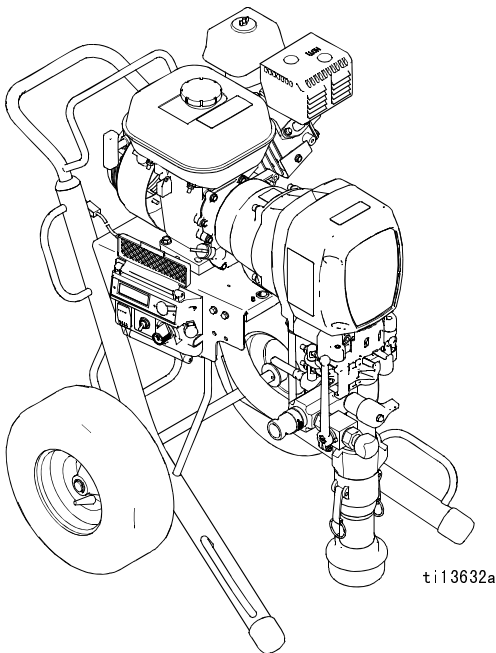
 <b>警告</b>	
	<p><b>火灾和爆炸危险</b></p> <p>若溶剂、涂料烟气等在工作区内形成可燃烟雾，会有火灾或爆炸危险。为防止起火和爆炸：</p> <ul style="list-style-type: none"> <li>• 仅在通风良好的地方使用此设备。</li> <li>• 不得在发动机运行或发热时向油箱内添加燃油；应关闭发动机并使其冷却。燃油是易燃品，如果溅到热的表面上即可被点燃或爆炸。</li> <li>• 清除所有火源，如引火火焰、烟头、手提电灯及塑胶遮蔽布（可产生静电火花）。</li> <li>• 保持工作区清洁，无溶剂、碎片、汽油等杂物。</li> <li>• 存在易燃烟雾时不要插拔电源插头或开关电源或电灯。</li> <li>• 将工作区内的所有设备接地。请参见接地说明。</li> <li>• 只能使用已接地的软管。</li> <li>• 朝接地桶内扣动扳机时，要握牢喷枪使之紧贴桶边。请勿使用桶衬垫，除非它们防静电或导电。</li> <li>• 如果出现静电火花或感到有电击，则应立即停止操作。在找出并纠正问题之前，不要使用设备。</li> <li>• 工作区内要始终配备有效的灭火器。</li> </ul>
	<p><b>皮肤注射危险（喷枪）</b></p> <p>从喷枪、软管泄漏处或破裂的部件中射出的高压流体会刺破皮肤。伤势看起来会象只划了一小口，其实是严重受伤，可能导致肢体切除。应即刻进行手术治疗。</p> <ul style="list-style-type: none"> <li>• 不要将喷枪指着任何人或身体的任何部位。</li> <li>• 不要将手放在喷嘴上。</li> <li>• 不要用手、身体、手套或抹布去堵住或挡住泄漏部件。</li> <li>• 在停止喷涂时以及在清洗、检查或维修设备之前，要按照本手册的泄压步骤进行。</li> </ul>
	<p><b>皮肤注射危险（喷涂器及空气喷涂触发枪）</b></p> <p>从分注装置、软管泄漏处或破裂的部件射出的高压流体会刺破皮肤。伤势看起来会象只划了一小口，其实是严重受伤，可能导致肢体切除。应即刻进行手术治疗。</p> <ul style="list-style-type: none"> <li>• 不要将分注装置指向任何人或身体的任何部位。</li> <li>• 不要将手放在流体出口上。</li> <li>• 不要用手、身体、手套或抹布去堵住或挡住泄漏部件。</li> <li>• 在停止分配时，以及清洗、检查或维修本设备之前，应按照泄压步骤进行操作。</li> <li>• 在操作设备前要拧紧所有流体连接处。</li> <li>• 要每日检查软管和联接装置。已磨损或损坏的零部件要立刻更换。</li> </ul>
	<p><b>移动部件危险</b></p> <p>移动部件会挤夹或切断手指及身体的其他部位。</p> <ul style="list-style-type: none"> <li>• 要避免移动的零部件。</li> <li>• 在护板被取下或外盖被打开时，不要操作设备。</li> <li>• 加压设备启动时可能没有任何警告。在检查、移动或维修本设备之前，应按照泄压步骤进行操作，并切断所有电源。</li> </ul>

# 警告

	<p><b>后坐力危险</b> 扣动扳机时喷枪可能产生后坐力。如果站立不稳，身体会跌倒并受到严重伤害。</p>
	<p><b>高压铝质零部件危险</b> 在压力设备中使用与铝不兼容的流体可导致严重的化学反应和设备破裂。未遵循本警告可导致死亡、重伤或财产损失。</p> <ul style="list-style-type: none"> <li>不得使用 1,1,1-三氯乙烷、二氯甲烷、其它卤代烃溶剂或含有这些溶剂的流体。</li> <li>很多其他流体可能含有与铝发生反应的物质。联系材料供应商以了解兼容性信息。</li> </ul>
	<p><b>吸力危险</b> 强大的吸力可能造成严重人身伤害。</p> <ul style="list-style-type: none"> <li>对泵进行操作或加压时，切勿将手放在泵流体入口附近。</li> </ul>
	<p><b>一氧化碳危险</b> 排出的气体中包含无色无味的有毒一氧化碳。吸入一氧化碳可能会致人死亡。</p> <ul style="list-style-type: none"> <li>不要在密闭区域操作。</li> </ul>
	<p><b>流体或烟雾中毒危险</b> 如果吸入有毒的烟雾、食入有毒的流体或让它们溅到眼睛里或皮肤上，都会导致严重伤害或死亡。</p> <ul style="list-style-type: none"> <li>阅读材料安全数据表 (MSDS)，熟悉所用流体的特殊危险性。</li> <li>危险性流体要存放在规定的容器内，并按照有关规定的要求进行处置。</li> </ul>
	<p><b>烧伤危险</b> 设备表面及加热的流体在工作期间会变得非常热。为了避免严重烧伤：</p> <ul style="list-style-type: none"> <li>不要接触热的流体或设备。</li> </ul>
	<p><b>个人防护用品</b> 在工作区内请穿戴适当的防护用品，以免受到严重损伤，包括眼睛损伤、听力损伤、吸入有毒烟雾和烧伤。这些防护用品包括但不限于：</p> <ul style="list-style-type: none"> <li>防护眼镜和听力保护装置。</li> <li>流体和溶剂生产厂家所推荐的呼吸器、防护服及手套。</li> </ul>
 	<p><b>设备误用危险</b> 误用设备会导致严重的人员伤亡。</p> <ul style="list-style-type: none"> <li>疲劳时或在吸毒或酗酒之后不得使用此设备。</li> <li>不要超过额定值最低的系统部件的最大工作压力或温度额定值。参见所有设备手册中的<b>技术数据</b>。</li> <li>请使用与设备的接液部件相适应的流体或溶剂。参见所有设备手册中的“<b>技术数据</b>”。阅读流体及溶剂生产厂家的警告有关涂料的完整资料，请向涂料分销商或零售商索要材料安全数据表 (MSDS)。</li> <li>当设备有电或有压力时，不要离开工作区。</li> <li>当设备不使用时，要关闭所有设备并按照泄压步骤进行操作。</li> <li>每天检查设备。已磨损或损坏的零部件要立刻修理或更换，只能使用生产厂家的原装替换用零部件进行修理或更换。</li> <li>不要对设备进行改动或修改。改动或修改会导致机构认证失效并造成安全隐患。</li> <li>请确保所有设备均已进行评级并通过认证可用于您的使用环境。</li> <li>只能将设备用于其特定的用途。有关资料请与公司的经销商联系。</li> <li>让软管和电缆远离公共区域、尖锐边缘、移动部件及热的表面。</li> <li>不要扭绞或过度弯曲软管或用软管拽拉设备。</li> <li>儿童和动物要远离工作区。</li> <li>要遵照所有适用的安全规定进行。</li> </ul>

# 产品总览

## 采用基层砂浆、腻子泵体的 HTX 2030 (257369)



这款 HTX 2030 喷涂机装配有基层砂浆、腻子泵体 (24B321)。该配置只能使用水性材料，例如：

- 含有硅砂、珍珠岩、蛭石和聚苯乙烯的光滑至大量颗粒纹理材料
- 光滑、中等、粗糙和特别粗糙的纹理材料
- 颗粒最大尺寸达 2.5 毫米 (0.100 英寸) 的大多数材料

### 如果所安装的是基层砂浆、腻子泵体

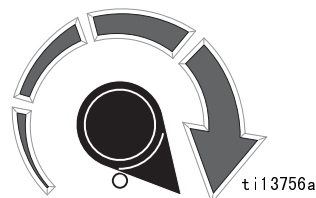
只有当通 / 断开关处于开启位置和以下情况下，泵才会运行：

- 泵控制器顺时针方向旋转，离开了“关闭”位置和以下开关中的一个也在“开启”位置：  
压力控制器箱上的填料开关和 / 或  
涂料软管端旁的喷涂器开关

压力控制器将喷涂器压力限制在 1,000 磅 / 平方英寸 (69 巴) 以内，当压力达到该限值时，泵则停止运转。

流速取决于发动机速度和泵控制旋钮的设定。

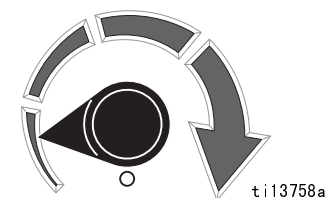
1. 流量 3 (顺时针全开) 使泵以最小的脉冲连续运转：



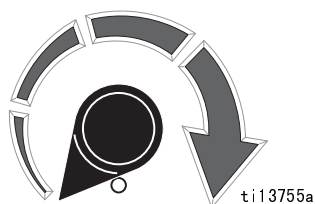
2. 流量 2 (转到近中间位置) 使泵以短暂间歇运转而稍微降低流量：



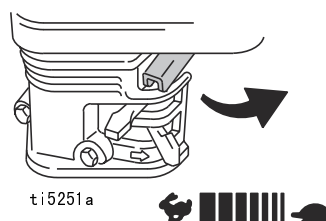
3. 流量 1 (反时针接近泵控制器末端) 使泵以较长间歇运转而大幅降低流量：



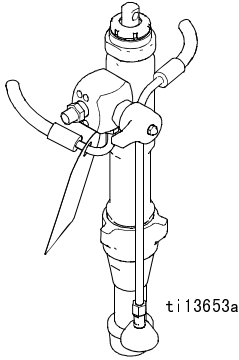
4. 关闭 (反时针全关)，使泵完全停止：



5. 调整发动机速度以控制喷涂机流体的流量。为能最大程度地控制喷涂效果，请尽可能以最低速度启动发动机。还可以试验不同尺寸的喷嘴。



## 面层砂浆、腻子泵体（配件包 24B140）



HTX 2030 喷涂机也可以更换上面层砂浆、腻子泵体，泵体配件包编号为 24B140（需另行订购）。此泵用于低粘度建筑涂料，例如：

- 油基涂料
- 瓷漆
- 乳胶漆
- 填补材料
- 弹性涂料
- 环氧树脂
- 石膏泥
- 其他高固分材料

有关安装面层砂浆、腻子泵体的说明请参见手册 313889。

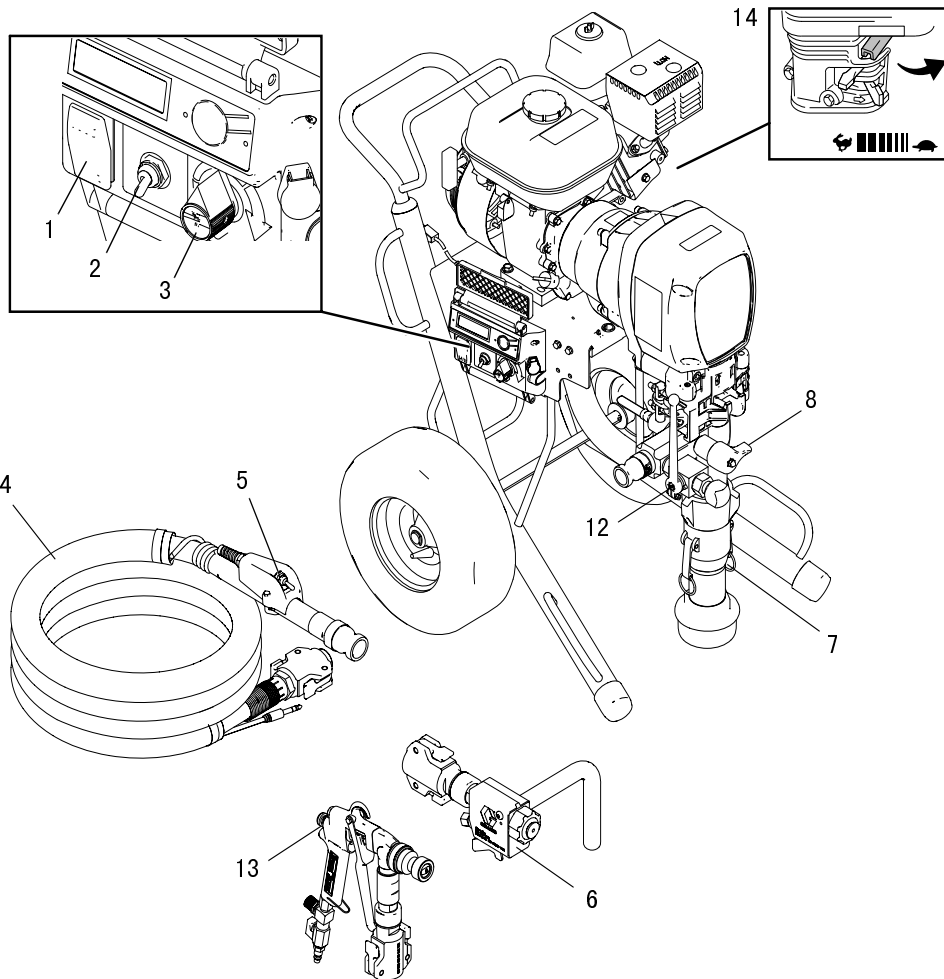
### 如果所安装的是面层砂浆、腻子泵体

- 只有当通/断开关处于开启位置而且泵控制器顺时针旋转，离开了“关闭”位置时，泵才会运转
- 泵控制器设置调节喷涂机压力
  - a. 将旋钮顺时针转到全开使喷涂机达到 3300 磅 / 平方英寸（228 巴，22.8 兆帕）的最大工作压力
  - b. 低于最大压力的设置将降低系统的压力
- 当系统压力低于泵控制器设置压力时，泵始终会运转
- 在安装了面层砂浆、腻子泵体后，喷涂机就不会响应填料开关或喷涂器开关

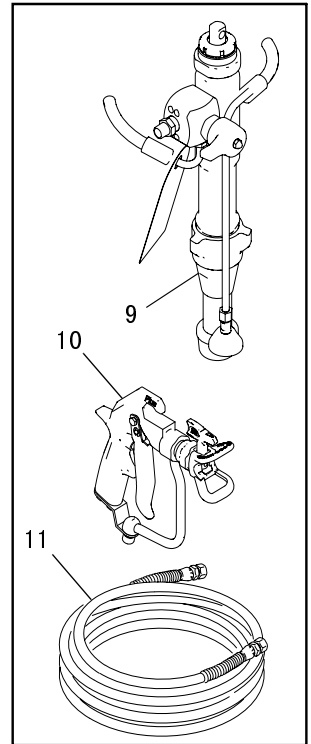


ti13653a

# 部件辨认 - 喷涂器



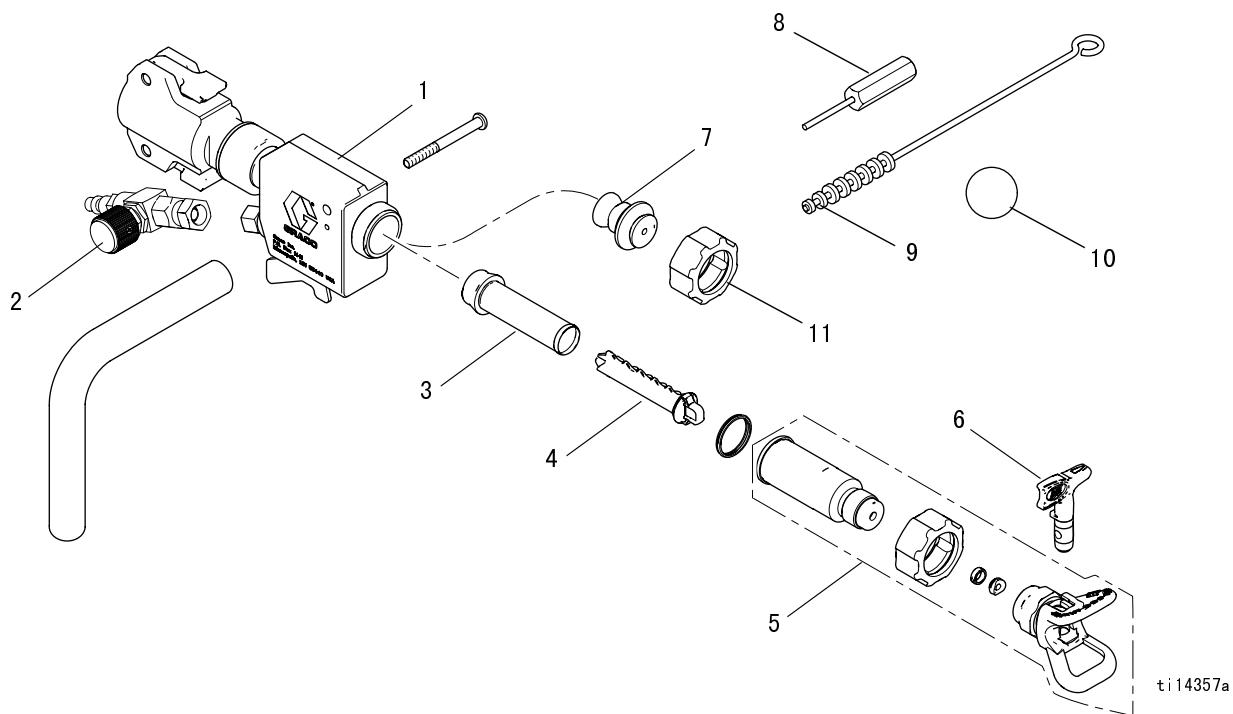
## 基层砂浆、腻子配件包



t114415b

1	ON/OFF 开关 (通 / 断开关)
2	填料开关 (与基层砂浆、腻子泵体配用)
3	泵控制旋钮
4	重型质感材料软管 (与基层砂浆、腻子泵体配用)
5	喷涂器开关 (与基层砂浆、腻子泵体配用, 在软管上)
6	喷涂器 (基层砂浆、腻子) (型号 257369)
7	泵 (基层砂浆、腻子)
8	过压泄压阀
9	泵 (面层砂浆、腻子)
10	喷枪 (面层砂浆、腻子)
11	漆料 / 质感材料软管 (与面层砂浆、腻子泵体配用)
12	填料 / 泄流阀
13	空气喷枪 (24R054)
14	发动机节流阀手柄 / 涂料流量

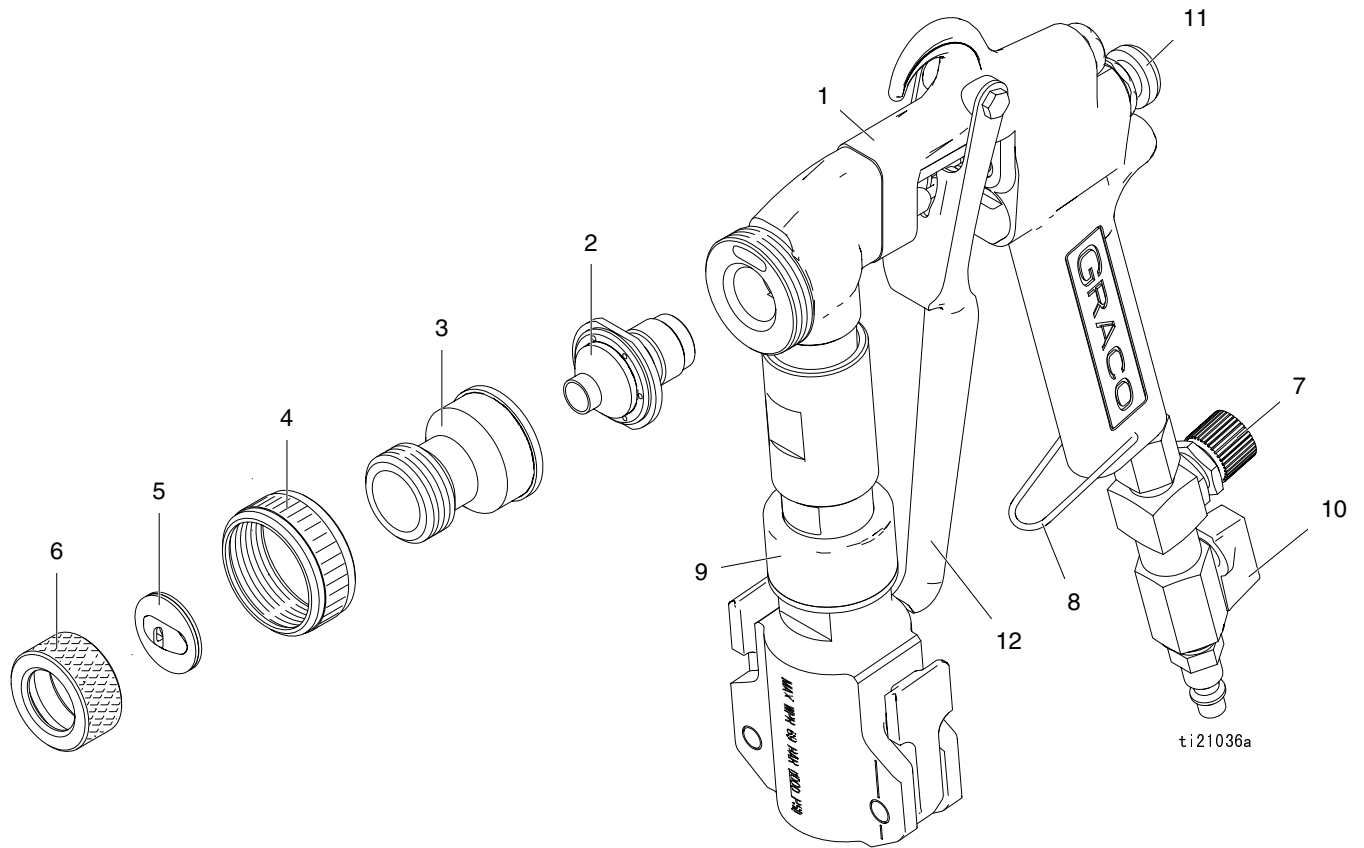
## 部件辨认 - 基层砂浆、腻子泵体喷涂器



1	喷涂器
2	空气软管适配器和空气调节阀
3	无气过滤器或空气管路插塞
4	过滤器支架
5	无气喷涂组件
6	无气喷嘴
7	空气喷嘴 (4 毫米、6 毫米、8 毫米及 10 毫米)
8	空气喷嘴清洁剂
9	清理刷
10	清洗球
11	固定螺母






## 部件辨认 - HTX2030 空气喷涂触发枪

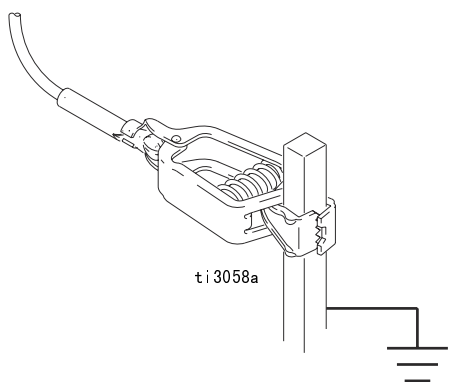


1	HTX2030 空气喷涂触发枪
2	喷嘴，尺寸 #1、尺寸 #2 及尺寸 #3
3	适配器，罩
4	挡圈，固定喷嘴
5	喷嘴、喷雾盘及喷雾器，1/8 英寸 (3 毫米)、1/4 英寸 (6.3 毫米)、5/16 英寸 (8 毫米)、3/8 英寸 (9.5 毫米)
6	挡圈、锁扣及喷雾器喷雾盘
7	空气调节阀
8	扳机，固位器
9	HTX 转环组件
10	空气，控制球阀
11	流体，调节旋钮
12	扳机

## 接地

			
<p>设备必须接地，以减少产生静电火花的风险。静电火花可能导致气体点燃或爆炸。接地为电流提供逃逸通路。</p>			

冲洗喷涂机时，接地喷涂机的接地线夹要接地。



冲洗或泄压时要保持接地的连续性：握牢喷枪的金属部分，使之紧贴接地的金属桶边，然后扣动喷枪的扳机 / 阀门。

## 泄压步骤

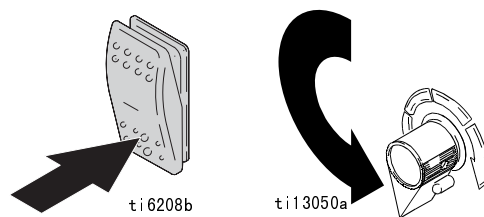
### 喷涂器及空气喷涂触发枪（基层砂浆、腻子泵体）



看见此符号时，请执行泄压步骤。

					
<p>本设备在手释放压力之前一直处于加压状态。为防止加压流体（如喷射到皮肤、流体飞溅和零部件移动）带来的重伤，在停止喷涂时和清洗、检查或维修设备前，请遵照泄压步骤执行操作。</p>					

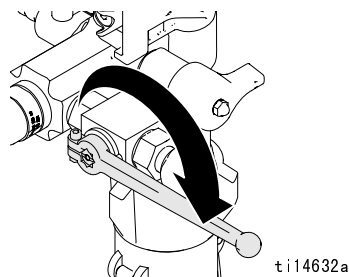
1. 关闭发动机。



2. 关闭通 / 断开关并将压力控制旋钮逆时针旋到底。

3. 仅 HTX2030 空气喷涂触发枪：扣动喷枪扳机以释放压力。

4. 将填料 / 泄流阀旋转至泄流位置。从泄流阀出来的流体会溅入眼睛或皮肤并造成严重伤害。使手与泄压阀保持距离并始终戴上护目镜。

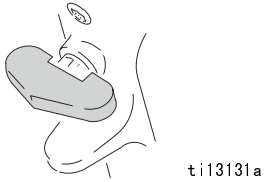


注：如果怀疑喷嘴或软管完全堵塞或经过前面的步骤之后，压力没有完全释放，应使用厚布盖住软管端的接头并极为缓慢地松开接头。

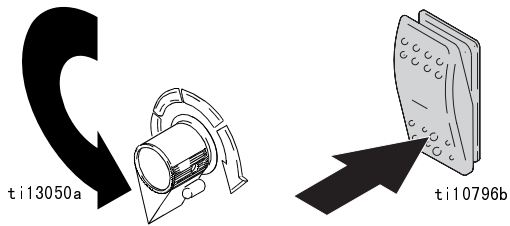
## 喷枪（面层砂浆、腻子泵体）



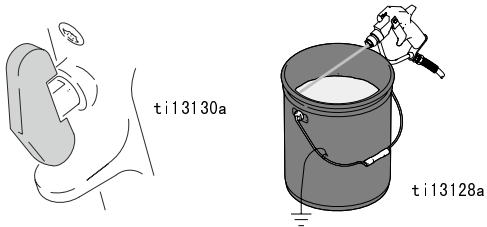
1. 锁上喷枪扳机安全销并关闭发动机。



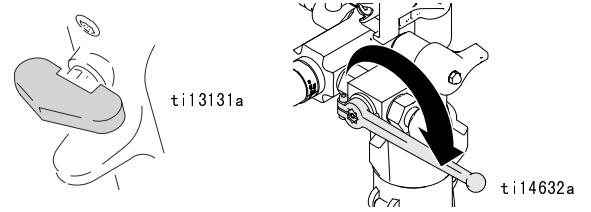
2. 关闭通 / 断开关并将压力控制旋钮逆时针旋到底。



3. 开启扳机的安全销。握牢喷枪的金属部分，使之紧贴接地的金属桶边。扣动喷枪扳机，使压力释放掉。

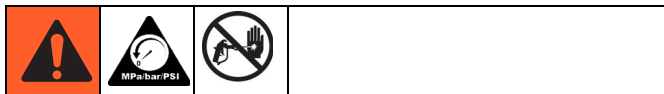


4. 锁上喷枪扳机的安全销。打开压力填料 / 泄流阀。准备再次喷涂之前让阀门一直开着。

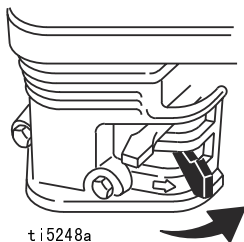


注：如果怀疑喷嘴或软管完全堵塞或经过前面的步骤之后，压力没有完全释放，应极为缓慢地松开喷嘴护罩的固定螺母或软管端部的接头，使压力逐渐释放掉，然后再完全松开。然后清洗喷嘴或软管。

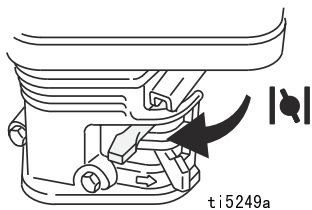
# 启动发动机



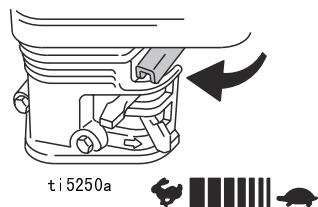
1. 将燃油阀推到打开位置。



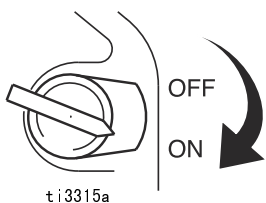
2. 将阻风门推到关闭位置。



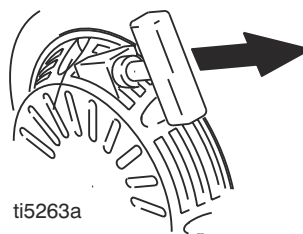
3. 将节流阀设在快速档。



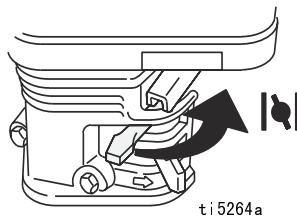
4. 将发动机开关处于开启位置。



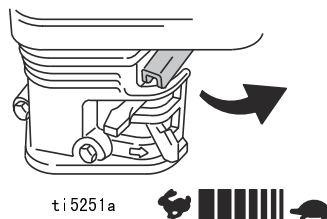
5. 拉起动绳。



6. 发动机启动后，将阻风门推到打开位置。



7. 将节流阀设在所期望的位置。



# 设置

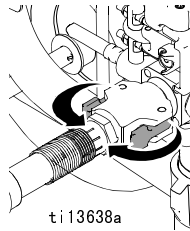
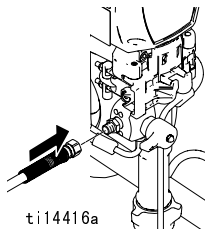
**注意**

**不要使用快速固化的材料！快速固化的材料可能会堵塞泵、软管、喷枪或喷涂器。**

1. 将预先混合好的砂浆、腻子等材料倒入混合桶内。按涂料生产商的说明进行混合。



2. 将涂料软管与泵出口连接。



## 涂料和喷涂机的准备

注：在填料时为了使涂料不挤满软管，应完全排尽软管中的水。在炎热的情况下，可能需要用水湿润软管以降低软管内的温度，从而减慢涂料的固化。在这种情况下，仍然建议将水排尽。如果使用软管润滑剂 / 润湿液，请参见生产商的说明以获得正确的填料技巧。

水泥基材料或其他易固化的材料会在喷涂时在泄流阀内固化。应至少每小时停止喷涂一次，并打开泄压阀以冲出较旧的涂料。

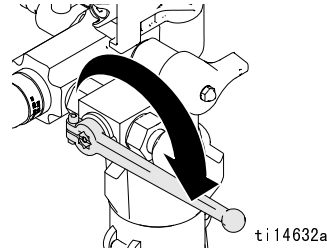
3. 将混合涂料倒入喷涂机下面的供料桶。
4. 将泵吸管放入混合涂料内。

注：要获得颗粒材料的最好效果，应卸下滤网。

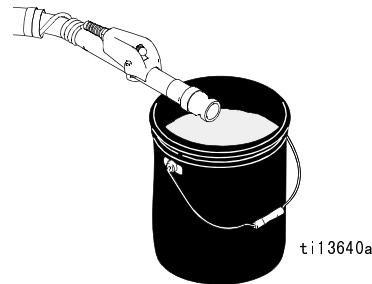


## 给泵填料

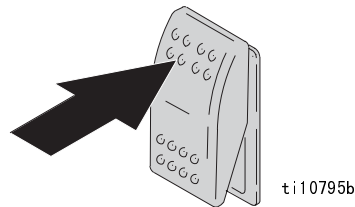
1. 启动汽油发动机并将速度调至节流阀的一半。将填料 / 泄流阀转到泄流位置。



2. 将涂料软管出口放在供料桶上。

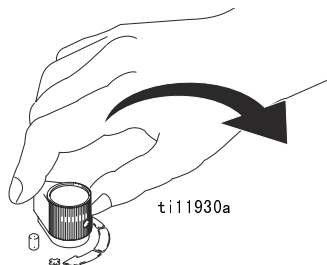


3. 将通 / 断开关开启。

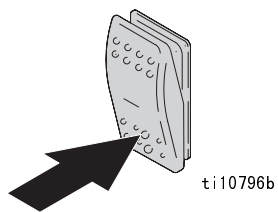


**基层砂浆、腻子泵体：**  
还需将填料开关开启，或开启涂料软管上的喷涂器开关。

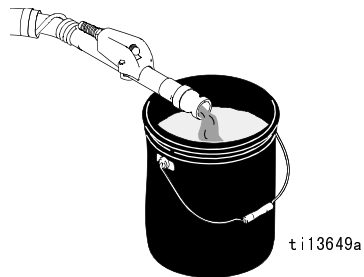
4. 将泵控制旋钮旋转 1/4 圈。运行泵，直到泄流阀流出稳定的涂料流体。



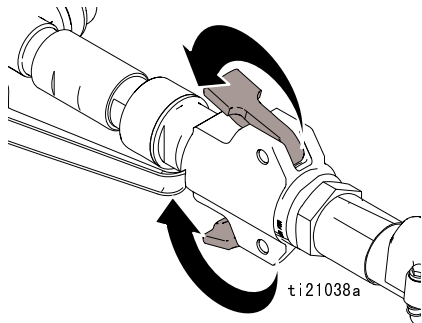
5. 将通 / 断开关关闭并将泄流阀旋转到喷涂位置。



6. 将通 / 断开关开启并运行泵，直到涂料软管流出稳定的涂料流体。将通 / 断开关关闭并将泄流阀旋转到泄流位置。

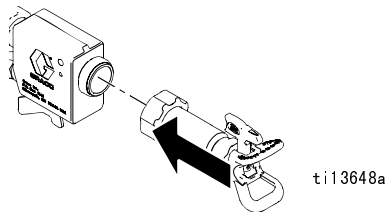


7. 将喷涂器与涂料软管连接。

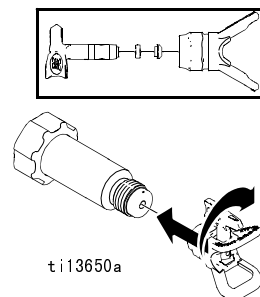


## 用无气喷嘴喷涂

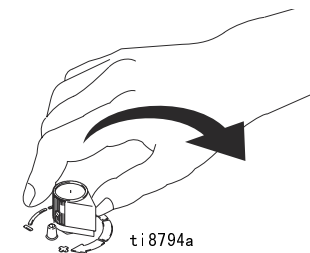
1. 安装过滤器和喷嘴加长接头。



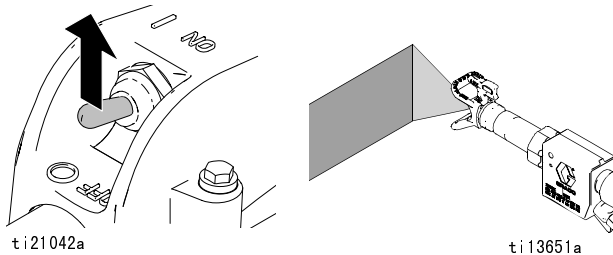
2. 插入金属座和 OneSeal。插入开关喷嘴。将组件旋到喷涂器上。



3. 将泄流阀转到喷涂位置，并将通 / 断开关转到开启位置。顺时针转动泵控制旋钮和 / 或调节发动机速度，直到获得所需涂料输送速度。



4. 测试喷型。将喷涂器对准地面。开启喷涂器开关并移动喷涂器进行表面喷涂。

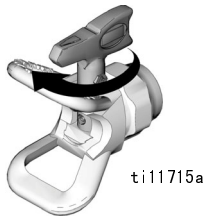


## 无气喷涂 - 清洗堵塞

1. 释放压力，见第 10 页。
2. 将开关喷嘴旋到清洗位置。将喷涂器对准地面并接通泵。当清洗堵塞时，将泵关闭。

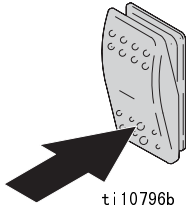


3. 将开关喷嘴旋到喷涂位置。开启泵。测试喷型。

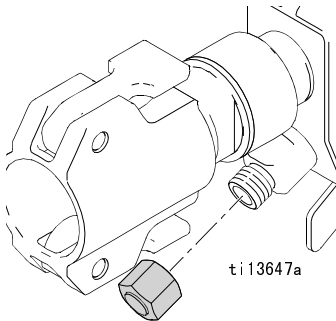


## 空气辅助式喷涂 (基层砂浆、腻子喷涂器)

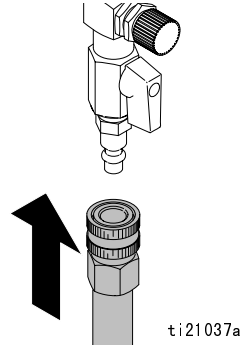
1. 准备涂料，第 13 页。将涂料软管放入供料桶内。
2. 将通 / 断开关关闭。



3. 卸下气帽后安装空气阀组件。



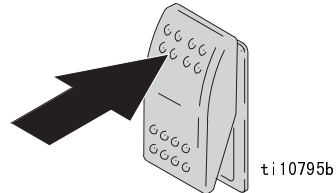
4. 关闭空气阀。将涂料软管和空气软管连接到喷涂器上。最小供气的要求随涂料厚度和所需厚度而变化。



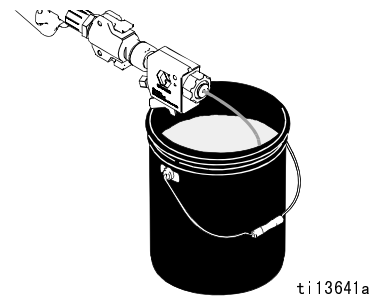
### 注意

不要使用快速固化的材料！快速固化的材料可能会堵塞泵软管、喷枪或喷涂器。

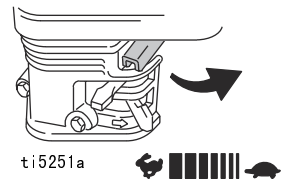
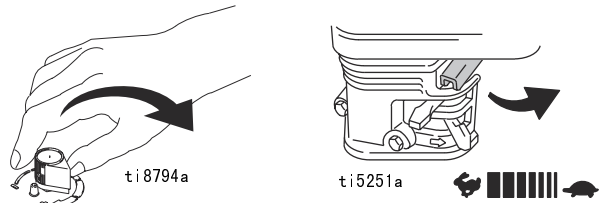
5. 将通 / 断开关开启。



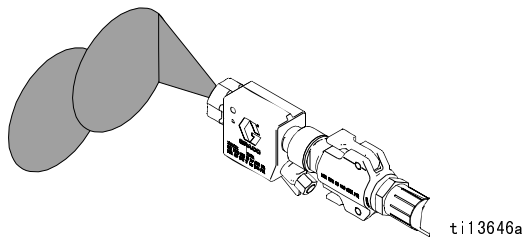
6. 握住喷涂器并置于料桶上方，使用软管上的喷涂器开关开启泵。



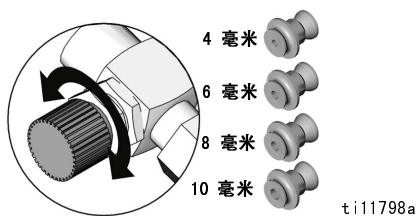
7. 顺时针旋转泵控制器，直至达到所需的涂料输送流量。



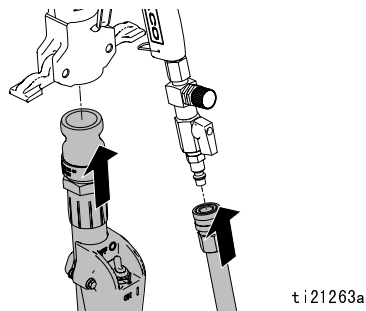
- 测试喷型。将喷涂器对准地面。开启空气阀。移动喷涂器进行表面喷涂。



- 调节空气阀和 / 或选择另外的喷嘴尺寸 (4 - 10 毫米), 以获得所期望的喷涂效果。



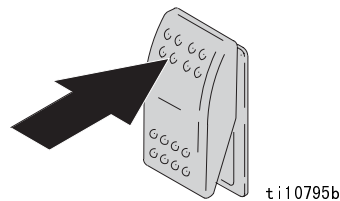
- 关闭空气阀。将涂料软管和空气软管连接到喷涂器上。最小供气的要求随涂料厚度和所需厚度而变化。



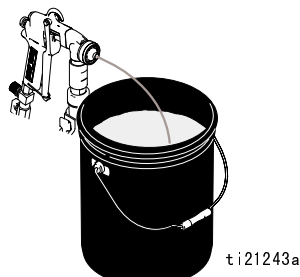
**注意**

不要使用快速固化的材料！  
快速固化的材料可能会堵塞泵软管、喷枪或喷涂器。

- 将通 / 断开关开启。



- 握住喷涂器并置于料桶上方，扣动扳机并使用软管上的喷涂器开关开启泵。注：卸下喷雾盘，然后使涂料形成流体以防止其回流进喷枪的空气通道。

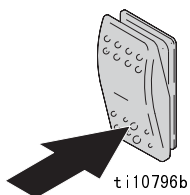


## 空气辅助喷涂 (空气喷涂触发枪)

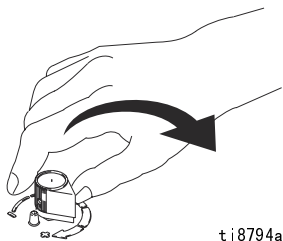


当扣动喷枪扳机时，喷出的高压流体可能会产生后座力。如果未准备好，您的手可能会被甩向身后或者您有可能因失去平衡而跌倒，从而造成重伤。

- 准备涂料，第 13 页。将涂料软管放入供料桶内。
- 将通 / 断开关关闭。

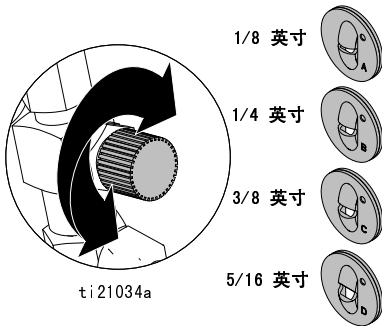


- 顺时针旋转泵控制器并将发动机节流阀的设定值调到最低，直至达到所需的涂料输送流量。





7. 打开空气阀门，调节空气阀门和 / 或选择其他喷嘴或喷雾盘以获得所期望的喷型。

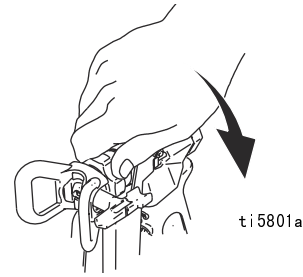


8. 测试喷型。移动喷涂器进行表面喷涂。注：请参见空气喷涂触发枪手册可获得有关喷型的有用建议。

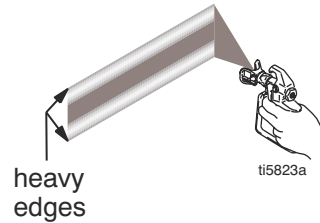
**注意**

- 尽可能持续扣动喷枪扳机以防止压力过大。
- 如果扣动喷枪扳机的时间不超过 3 分钟，可对泵体及软管进行泄压（第 10 页）操作，以防止泵体及软管内的压力过大。
- 在松开扳机以使保留的压力降至最低前，请关闭软管上的喷涂器开关。
- 确保在扣动喷枪扳机前，空气是流动的。

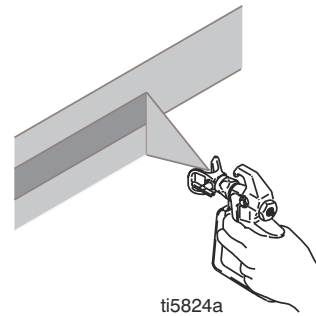
2. 将组装件旋到喷枪上。用手拧紧。



3. 扣动喷枪扳机并测试喷型。缓慢调整压力以消除出界现象。如果无法通过调整压力消除出界，可换用尺寸较小的喷嘴。

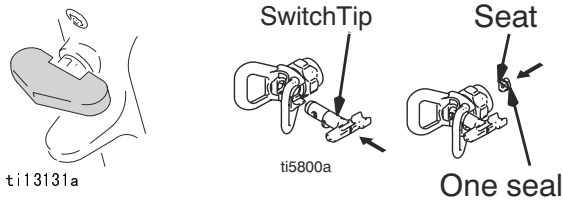


4. 握住喷枪与表面垂直并距离表面 10-12 英寸 (25-30 厘米)。来回喷涂。让喷涂面有 50% 的搭接。在扣动喷枪扳机之前开始移动喷枪，在松开扳机之后再停止移动喷枪。

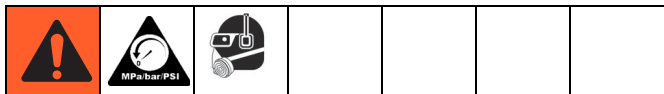


**喷枪（面层砂浆、腻子泵体）**

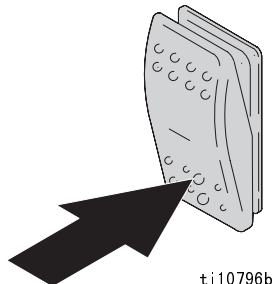
1. 锁上喷枪扳机的安全销。插入金属座和 OneSeal™。插入 SwitchTip 喷嘴。



# 清洗

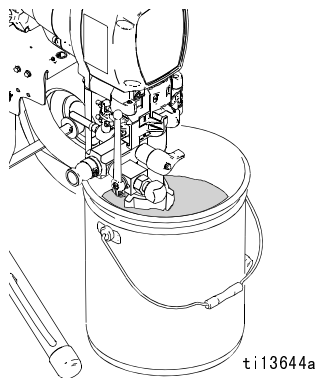


1. 将通 / 断开关关闭。

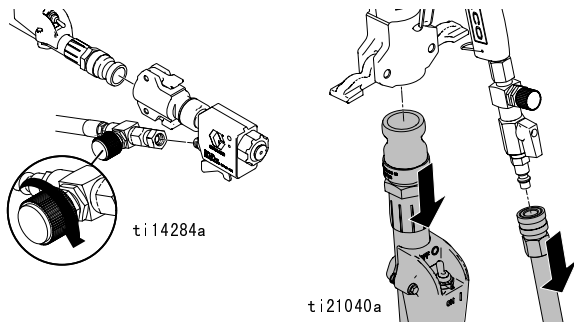


2. 执行泄压步骤，第 10 页。

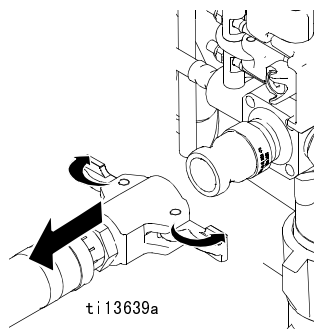
3. 将泵放入清水桶内。



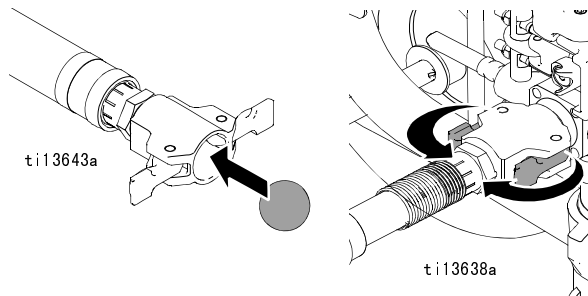
4. 如果是有气喷涂，则关闭空气。从涂料和空气软管上卸下喷涂器。



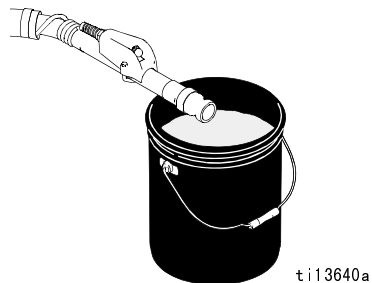
5. 基层砂浆、腻子泵体：从泵出口处拆下涂料软管。



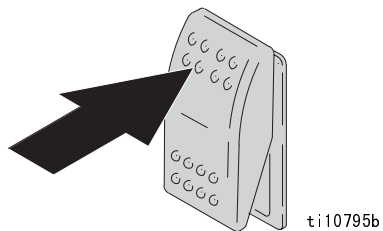
6. 将湿的清洗球插入软管内（仅限基层砂浆、腻子）。将涂料软管连接到泵出口处。



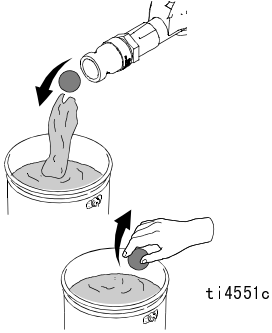
7. 握住涂料软管并置于废料桶上方。



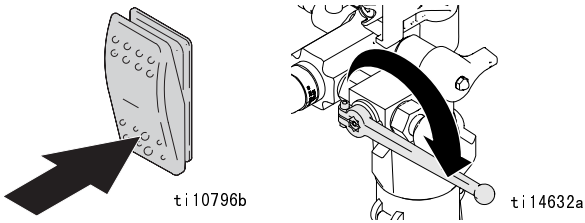
8. 开启通 / 断开关和填料开关，或开启涂料软管上的喷涂器开关。



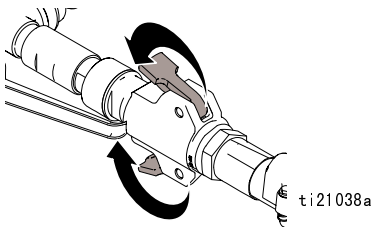
- 9. 运行泵，直到清洁球从涂料软管中流出。保管好清洗球（仅限基层砂浆、腻子喷涂料管）。



- 10. 关闭通 / 断开关并将填料 / 泄流阀转到泄流位置。用刷子和水清洁泵外侧和吸管。

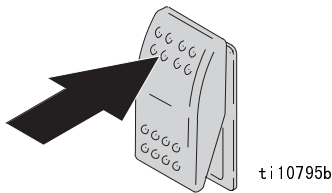


- 11. 将喷涂器与涂料软管连接。关闭填料 / 泄流阀。

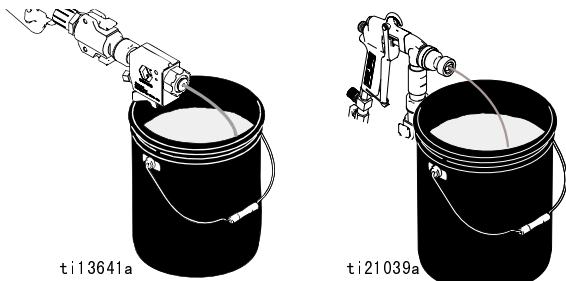


- 12. 将通 / 断开关开启。

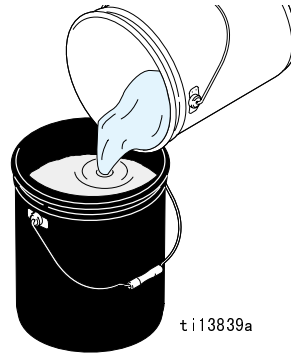
基层砂浆、腻子泵体：开启填料开关或涂料软管上的喷涂器开关。



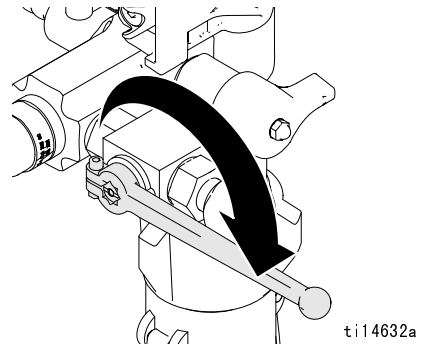
- 13. 运行泵，直到清水从喷涂器中流出。



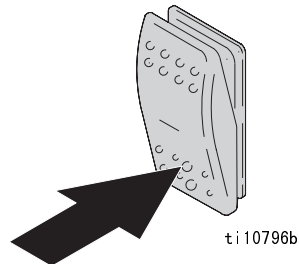
- 14. 如有必要，应加水并重复步骤 12 - 13。



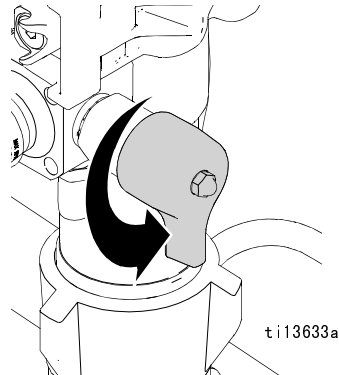
- 15. 打开填料 / 泄流阀并将填料开关旋转到开启位置以冲洗阀。



- 16. 对阀进行彻底冲洗时，关闭通 / 断开关。

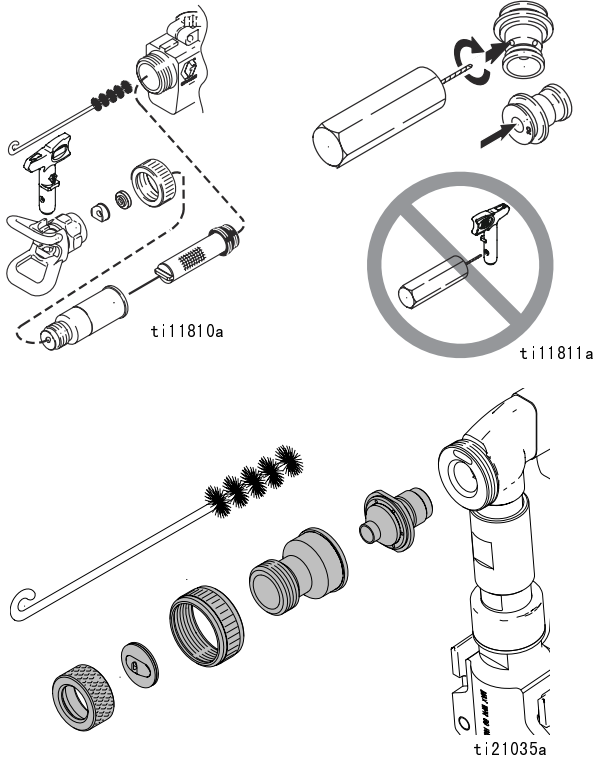


- 17. 打开过压泄压阀并开启填料开关以冲洗阀。



清洗

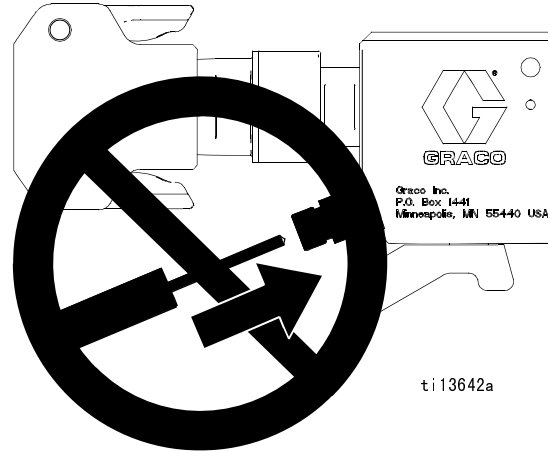
18. 卸下并用刷子彻底清洗喷涂器、喷嘴和护板。
19. 对阀进行彻底冲洗时，关闭通 / 断开关。
20. 用空气喷嘴清洁剂清洗喷涂器喷嘴内的硬化涂料。



注意

不要使用空气喷嘴清洁剂清洗喷涂器止回阀或无气喷嘴。那将导致损坏。

从喷涂器上卸下空气止回阀以清洗喷涂器内的硬化涂料。



# 数字跟踪系统 (DTS)

## 主菜单

喷涂时要关上盖子，以保护显示窗。



ti5802a

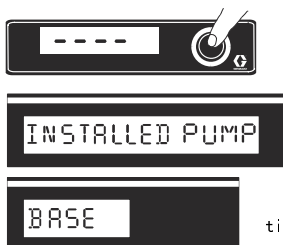
1. 执行启动步骤 1 - 2。
  - 打开泄流阀
  - 将泵控制器反时针旋到最低设置值
  - 关闭喷涂器开关
2. 启动发动机，见第 12 页。显示窗口会短暂显示所安装的是哪种泵（基层或面层砂浆、腻子），然后显示流量 1、2 或 3（如果所安装的是基层砂浆、腻子泵体）。当压力小于 60 磅 / 平方英寸（4 巴，0.4 兆帕）时，会显示压力屏幕。



ti5804a

**注：**如果喷涂器开关处于开启位置，则不能查看非压力信息。如果系统压力大于 200 磅 / 平方英寸（14 巴，1.4 兆帕），则屏幕在 3 秒钟之后将返回到压力显示。

3. 短暂按下 DTS 按键，以显示已安装的泵。



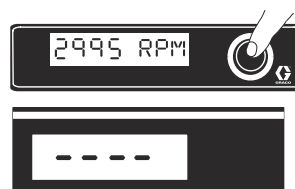
ti13760a

4. 短暂按下 DTS 按键，以转到发动机 RPM 显示。



ti13761a

5. 短暂按下 DTS 按键，以返回到压力显示。

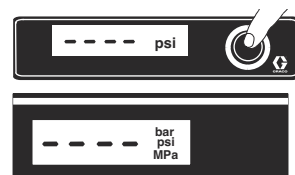


ti13762a

### 改变压力单位：

长按 DTS 按键（8 秒）可改变压力单位（磅 / 平方英寸、巴、兆帕）。

连续按下 DTS 按键可在磅 / 平方英寸、巴及兆帕之间切换。松开 DTS 按键即选择该单位。



ti6225a

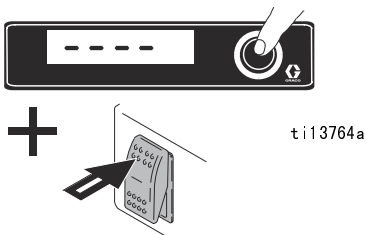
## 二级菜单 - 存储数据模式

- 打开泄流阀
- 将泵控制器反时针旋到最低设置值
- 关闭喷涂器开关

1. 起动发动机，见第 12 页。然后出现压力显示。



2. 按下并按住 DTS 按键，并开启喷涂器开关。



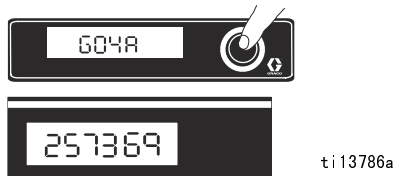
3. 滚动显示“SERIAL NUM”并显示出一个 3-5 位数字的系列号。



4. 短暂按下 DTS 按键，即显示出日期代码。



5. 短暂按下 DTS 按键，即显示出零部件号。



6. 短暂按下 DTS 按键，即显示基层砂浆、腻子的可喷涂小时数。

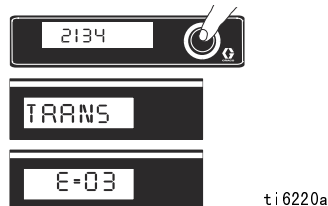
短暂按下 DTS 按键，即显示面层砂浆、腻子的可喷涂小时数。

短暂按下 DTS 按键，即显示发动机的工作小时数。



7. 短暂按下 DTS 按键，即滚动显示“LAST ERROR”，并随后显示出所存储的错误消息和错误代码此信息会反复循环显示，直至将其清除为止。

有关故障代码的解释，请参见第 23 页。



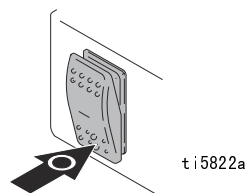
8. 按下并按住 DTS 按键，直至滚动显示出“CLEAR ERROR NO ERROR CODE”，并随后显示错误代码为“E=00”。



9. 再次短暂按下 DTS 按键，即滚动显示“SOFTWARE REV”，并随后显示出修订等级（例如：10102）。



10. 短暂按下以返回到步骤 3。任何时候关闭通 / 断开，即退出存储数据模式。



# 数字显示信息



显示 *	喷涂机操作	指示	措施
无显示	喷涂机可能已加压	断电或显示屏未连接	检查电源。在修理或拆卸之前释放压力。确认显示屏是否已连接。
 ti6314a	喷涂机可能已加压	压力小于 60 磅 / 平方英寸 (4 巴, 0.4 兆帕)	根据需要增加压力
BASE 或 TOP	当起动发动机后, 显示已安装的泵	正常操作	喷涂
OFF FLOW 1 FLOW 2 或 FLOW 3	当泵控制器设定值改变时, 显示基层砂浆、腻子泵体模式下的流量控制设定值。	正常操作 (与基层砂浆、腻子泵体共用)	喷涂
 ti6315a	喷涂器已加压。电源已接通。(压力随喷嘴尺寸和压力控制器设置而变化)	正常操作	喷涂
 ti6316a	仅限面层砂浆、腻子泵体: 喷涂机停机。发动机正在工作。	压力大于 4500 磅 / 平方英寸 (310 巴, 31 兆帕)	<ol style="list-style-type: none"> <li>1 检查流体管路是否有堵塞。</li> <li>2 使用 Graco 漆料软管, 最小尺寸: 3/8 英寸 x 50 英尺。较小软管或金属编制软管可能导致压力波动。</li> <li>3 如果流体通路未堵塞而且所用的软管合适, 则更换传感器。</li> </ol>
 ti6317a	喷涂机停机。发动机正在工作。	压力传感器故障, 连接有 问题或导线断开	<ol style="list-style-type: none"> <li>1 检查传感器的连接。</li> <li>2 断开并重新连接传感器插头以保证与控制板插槽的连接良好。</li> <li>3 打开填料阀。用已知好的传感器替换喷涂机的传感器, 并运转喷涂机。如果喷涂机工作, 则更换传感器; 如果喷涂机不工作, 则更换控制板。</li> </ol>
 ti6318a	喷涂机停机。发动机正在工作。	离合器电流过大	<ol style="list-style-type: none"> <li>1 检查接线连接。</li> <li>2 测量值: 1.7 + 0.2W, 在整个离合器线组中都是 70°F。</li> <li>3 更换离合器线组组件。</li> </ol>
	仅限基层砂浆、腻子泵体: 喷涂机停机。发动机正在工作。	压力大于 1000 磅 / 平方英寸 (69 巴, 6.9 兆帕)	<ol style="list-style-type: none"> <li>1 打开填料阀和喷枪。</li> <li>2 确认流体没有阻塞。使用 Graco 纹理软管, 最小尺寸: 3/4 英寸 x 50 英尺。</li> <li>3 如果流体通路未堵塞而且所用的软管合适, 则更换传感器。</li> </ol>

\* 错误代码也出现在控制板上, 用闪烁的红色 LED 表示。LED 是数字信息的一种替代表示。

- 1 卸下 2 螺丝 (71) 并翻下盖子 (130)。
- 2 起动发动机。闪烁计数值代表相应的错误代码 (E=0X)。

发生故障后, 按照下面步骤重新启动喷涂机:

- 1 纠正故障情况。
- 2 关闭喷涂机。
- 3 开启喷涂机。

(系统还原后, 将自动纠正 E02 和 E06 错误)

# 维护



## 注意

有关发动机的维护和规格的详细情况，参见另外的本田 (Honda) 发动机用户手册 (已提供)。

## 每天

- 检查机油油位并在必要时注满
- 检查软管是否磨损及损坏
- 检查所有软管接头是否连接牢固
- 检查喷枪的安全性可否正常工作
- 检查汽油箱并加油
- 检查活塞泵密封螺母中的 TSL 液位。若有必要可将其注满始终在螺母中注满 TSL 有助于防止在活塞柱上淤积流体、密封垫过早磨损以及泵受到腐蚀。

## 在最初运行 20 小时之后

- 将机油排尽并重新注入清洁的机油。有关正确的机油粘度请参考本田发动机用户手册。

## 每周

- 卸下发动机空气过滤器盖并清洁滤芯。若有必要更换滤芯。如工作环境灰尘非常多；请每日检查过滤器，可根据需要进行更换。

更换的滤芯可从当地本田经销商处购买。

## 每运行 100 小时之后

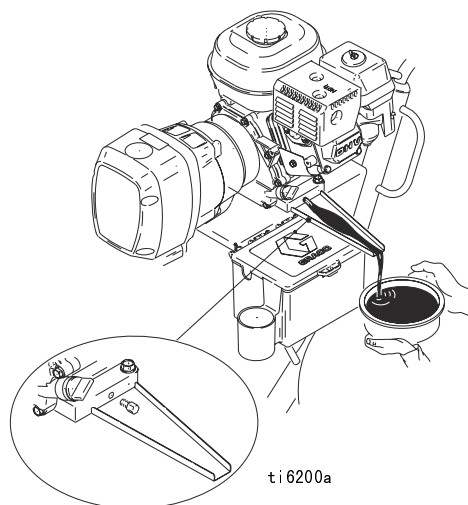
- 更换机油。有关正确的机油粘度请参考本田发动机用户手册。

## 火花塞

仅使用 BPR6ES (NGK) 或 W20EPR-U (NIPPONDENSO) 火花塞。火花塞间隙为 0.028 - 0.031 英寸 (0.7 - 0.8 毫米)。当安装或拆卸火花塞时，应使用火花塞专用扳手。

## 机油漏斗

- 放油时，要使用所提供的机油漏斗。





# 技术数据

<b>本田 GX 200 发动机：</b>	
ANSI 额定功率 (在 3600 rpm 时)	6.5 马力 (4.8 千瓦)
<b>最大工作压力：</b>	
基层砂浆、腻子泵体	1000 磅 / 平方英寸 (69 巴, 6.9 兆帕)
面层砂浆、腻子泵体	3300 磅 / 平方英寸 (228 巴, 22.8 兆帕)
<b>噪声水平：</b>	
声功率	105 分贝, 符合 ISO 3744
噪音压力	96 分贝, 在 3.1 英尺 (1 米) 处测量
<b>最大额定供应量：</b>	
基层砂浆、腻子泵体	3.0 加仑 / 分钟 (11.36 升 / 分钟)
面层砂浆、腻子泵体	2.20 加仑 / 分钟 (8.33 升 / 分钟)
<b>最大喷嘴尺寸：</b>	
基层砂浆、腻子泵体	1 个喷涂器, 配备 0.071 英寸或 10 毫米喷嘴
面层砂浆、腻子泵体	1 个喷枪, 配有 0.048 英寸喷嘴
	2 个喷枪, 配有 0.035 英寸喷嘴
	3 个喷枪, 配有 0.027 英寸喷嘴
	4 个喷枪, 配有 0.023 英寸喷嘴
<b>涂料入口滤网：</b>	
基层砂浆、腻子泵体	2 英寸机械直管螺纹, 5 号筛目不锈钢
面层砂浆、腻子泵体	1 英寸机械直管螺纹, 8 号筛目不锈钢
<b>泵入口尺寸：</b>	
基层砂浆、腻子泵体	2 英寸 QD 偏心夹公接头
面层砂浆、腻子泵体	1 英寸 - 11.5 机械直管螺纹
<b>流体出口尺寸：</b>	
基层砂浆、腻子泵体	1 英寸 QD 偏心夹公接头
面层砂浆、腻子泵体	3/8 机械直管螺纹
<b>接液部件：</b>	镀锌碳钢、聚四氟乙烯 (PTFE)、尼龙、聚氨酯、超高分子量聚乙烯 (UHMW)、聚乙烯、氟橡胶、乙缩醛、皮质、铝质、碳化钨、镀镍和镀锌碳钢、不锈钢、镀铬材料

# 尺寸

零部件	重量 磅 (千克)	高度 英寸 (厘米)	宽度 英寸 (厘米)	长度 英寸 (厘米)
HTX 2030 喷涂机	155 (70.5)	34.25 (87.0)	24.5 (62.2)	33.0 (83.8)
3/4 英寸软管	29 (13.2)	—	—	—
喷涂器 / 转环	3 (1.3)	—	—	—
HTX2030 空气喷涂触发枪	3.65 (1.7)	12 (30.5)	1.7 (2.5)	10.4 (26.4)





# Graco Standard Warranty

Graco warrants all equipment referenced in this document which is manufactured by Graco and bearing its name to be free from defects in material and workmanship on the date of sale to the original purchaser for use. With the exception of any special, extended, or limited warranty published by Graco, Graco will, for a period of twelve months from the date of sale, repair or replace any part of the equipment determined by Graco to be defective. This warranty applies only when the equipment is installed, operated and maintained in accordance with Graco's written recommendations.

This warranty does not cover, and Graco shall not be liable for general wear and tear, or any malfunction, damage or wear caused by faulty installation, misapplication, abrasion, corrosion, inadequate or improper maintenance, negligence, accident, tampering, or substitution of non-Graco component parts. Nor shall Graco be liable for malfunction, damage or wear caused by the incompatibility of Graco equipment with structures, accessories, equipment or materials not supplied by Graco, or the improper design, manufacture, installation, operation or maintenance of structures, accessories, equipment or materials not supplied by Graco.

This warranty is conditioned upon the prepaid return of the equipment claimed to be defective to an authorized Graco distributor for verification of the claimed defect. If the claimed defect is verified, Graco will repair or replace free of charge any defective parts. The equipment will be returned to the original purchaser transportation prepaid. If inspection of the equipment does not disclose any defect in material or workmanship, repairs will be made at a reasonable charge, which charges may include the costs of parts, labor, and transportation.

**THIS WARRANTY IS EXCLUSIVE, AND IS IN LIEU OF ANY OTHER WARRANTIES, EXPRESS OR IMPLIED, INCLUDING BUT NOT LIMITED TO WARRANTY OF MERCHANTABILITY OR WARRANTY OF FITNESS FOR A PARTICULAR PURPOSE.**

Graco's sole obligation and buyer's sole remedy for any breach of warranty shall be as set forth above. The buyer agrees that no other remedy (including, but not limited to, incidental or consequential damages for lost profits, lost sales, injury to person or property, or any other incidental or consequential loss) shall be available. Any action for breach of warranty must be brought within two (2) years of the date of sale.

**GRACO MAKES NO WARRANTY, AND DISCLAIMS ALL IMPLIED WARRANTIES OF MERCHANTABILITY AND FITNESS FOR A PARTICULAR PURPOSE, IN CONNECTION WITH ACCESSORIES, EQUIPMENT, MATERIALS OR COMPONENTS SOLD BUT NOT MANUFACTURED BY GRACO.** These items sold, but not manufactured by Graco (such as electric motors, switches, hose, etc.), are subject to the warranty, if any, of their manufacturer. Graco will provide purchaser with reasonable assistance in making any claim for breach of these warranties.

In no event will Graco be liable for indirect, incidental, special or consequential damages resulting from Graco supplying equipment hereunder, or the furnishing, performance, or use of any products or other goods sold hereto, whether due to a breach of contract, breach of warranty, the negligence of Graco, or otherwise.

## Graco Information

For the latest information about Graco products, visit [www.graco.com](http://www.graco.com).

**TO PLACE AN ORDER**, contact your Graco distributor or call 1-800-690-2894 to identify the nearest distributor.

*All written and visual data contained in this document reflects the latest product information available at the time of publication. Graco reserves the right to make changes at any time without notice.*

有关专利信息，请参见 [www.graco.com/patents](http://www.graco.com/patents)。

技术手册原文翻译。This manual contains Chinese. MM 313888

**Graco Headquarters:** Minneapolis  
**International Offices:** Belgium, China, Japan, Korea

**GRACO INC.** P. O. BOX 1441 MINNEAPOLIS, MN 55440-1441  
Copyright 2008, Graco Inc. is registered to I. S. EN ISO 9001  
[www.graco.com](http://www.graco.com)  
Revision E - March 2013