

# Merkur<sup>®</sup> ES-spuitpakketten

3A1507P  
NL

Voor laagvolume spuittoepassingen met fijne afwerking. Alleen voor professioneel gebruik.



## Belangrijke veiligheidsinstructies

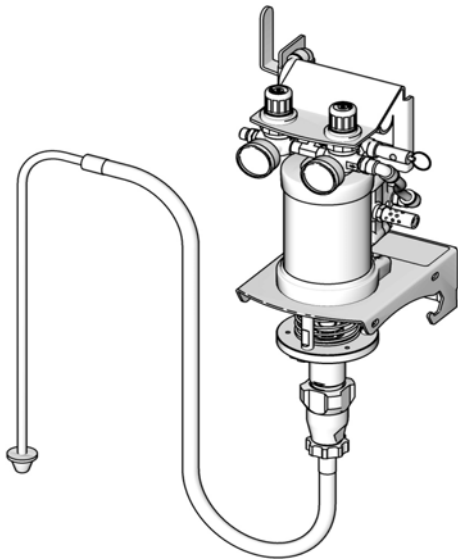
Lees alle waarschuwingen en instructies in deze handleiding. Bewaar deze instructies.

### 15:1 spuitpakketten

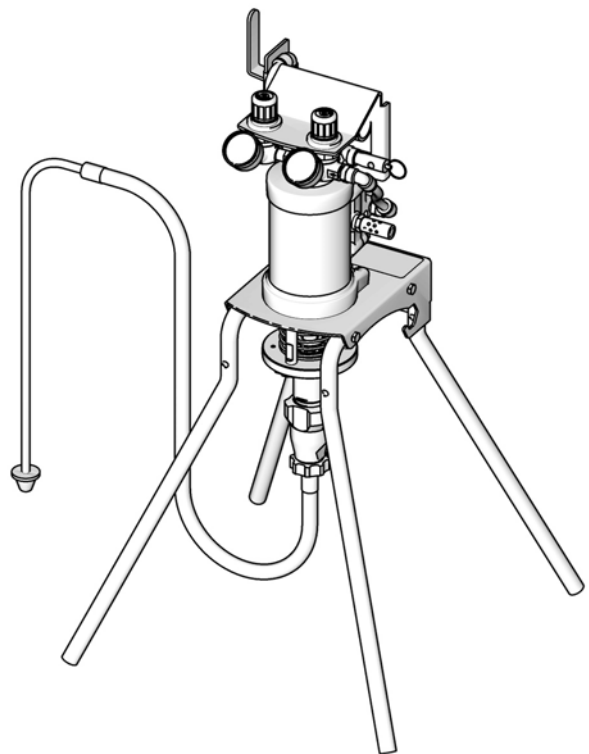
### 30:1 spuitpakketten

Maximale luchtinlaatdruk: 0,7 MPa (7,0 bar, 100 psi)

Zie pagina 3 voor informatie over het model, waaronder de maximale vloeistofwerkdruk.



ti15589a



ti15590a

# Inhoudsopgave

<b>Modellen</b> .....	<b>3</b>	Pompen met verhouding van 15:1 .....	42
<b>Waarschuwingen</b> .....	<b>4</b>	Pompen met verhouding 30:1 .....	43
<b>Installeren</b> .....	<b>7</b>	<b>Standaardgarantie van Graco</b> .....	<b>44</b>
De bediener voorbereiden .....	7	<b>Graco-informatie</b> .....	<b>44</b>
Het werkgebied voorbereiden .....	7		
<b>MEEGELEVERDE cOMPONENTEN</b> .....	<b>7</b>		
Inline vloeistoffilterkits .....	7		
Toebehoren voor de luchtleiding .....	7		
Wandmontagepakketten .....	8		
Aarding .....	8		
De apparatuur doorspoelen voor het eerste gebruik .....	8		
Installatie .....	9		
<b>Bediening</b> .....	<b>10</b>		
Drukontlastingsprocedure .....	10		
Trekkevergrendeling .....	10		
De pomp vullen .....	10		
De spuittip aanbrengen .....	11		
De verneveling aanpassen .....	11		
Het spuitpatroon aanpassen .....	12		
Uitschakelen .....	12		
<b>Onderhoud</b> .....	<b>13</b>		
De schroefdraadverbindingen aandraaien .....	13		
De pomp spoelen .....	13		
<b>Probleemoplossing</b> .....	<b>14</b>		
<b>Reparatie</b> .....	<b>15</b>		
Algemene informatie .....	15		
Alleen de inlaatklep weghalen .....	15		
De verdringerpomp loskoppelen .....	15		
De pomp demonteren .....	16		
De pomp weer in elkaar zetten .....	16		
De verdringerpomp weer aansluiten .....	16		
De luchtklep repareren .....	18		
De stuurkleppen vervangen .....	20		
De luchtmotor loskoppelen .....	21		
De luchtmotor weer aansluiten .....	21		
De luchtmotor repareren .....	22		
<b>Onderdelen</b> .....	<b>25</b>		
Verpakkingsonderdelen .....	25		
Slang en pistool .....	29		
Onderdelen verdringerpomp .....	30		
Onderdelen luchtmotor .....	32		
Luchtkleponderdelen .....	34		
Luchtregelonderdelen .....	36		
<b>Sets en toebehoren</b> .....	<b>38</b>		
<b>Afmetingen van verpakking</b> .....	<b>39</b>		
<b>Systeemgewicht</b> .....	<b>39</b>		
<b>Tekening wandbeugelmontage</b> .....	<b>40</b>		
<b>Technische gegevens</b> .....	<b>41</b>		
<b>Prestatieschema's</b> .....	<b>42</b>		

# Modellen


Pakket	Serie	Verhouding	Maximale vloeistofwerkdruk psi (MPa, bar)	Verpakkingstype	Pistool	Montage	Materiaal
24F150	A	15:1	1500 (10,3, 103)	Luchtondersteund	G15 Carbide	Wand	Plaatstaal
24F151	A	15:1	1500 (10,3, 103)	Luchtondersteund	G15 Carbide	Standaard	Plaatstaal
24F152	A	30:1	3000 (20,7, 207)	Luchtondersteund	G40	Wand	Roestvrij staal
24F153	A	30:1	3000 (20,7, 207)	Luchtondersteund	G40	Standaard	Roestvrij staal
24F154	A	30:1	3000 (20,7, 207)	Airless	Silver Plus	Wand	Plaatstaal
24F155	A	30:1	3000 (20,7, 207)	Airless	Silver Plus	Standaard	Plaatstaal
24F156	A	30:1	3000 (20,7, 207)	Luchtondersteund	G40	Wand	Plaatstaal
24F157	A	30:1	3000 (20,7, 207)	Luchtondersteund	G40	Standaard	Plaatstaal
24F158	A	15:1	1500 (10,3, 103)	Luchtondersteund	G15 Carbide	Wand	Roestvrij staal
24F159	A	15:1	1500 (10,3, 103)	Luchtondersteund	G15 Carbide	Standaard	Roestvrij staal
24N548*	A	30:1	3000 (20,7, 207)	WB3000	-----	-----	Roestvrij staal
24W281	A	15:1	1500 (10,3, 103)	Luchtondersteund	G15 Carbide	Standaard	Plaatstaal
24W283	A	15:1	1500 (10,3, 103)	Luchtondersteund	G15 Carbide	Standaard	Roestvrij staal
24W285	A	30:1	3000 (20,7, 207)	Luchtondersteund	G40	Standaard	Plaatstaal
24W287	A	30:1	3000 (20,7, 207)	Luchtondersteund	G40	Standaard	Roestvrij staal
24X311*	A	15:1	1500 (10,3, 103)	Luchtondersteund	-----	Wand	Plaatstaal

\* Onderdeelnr. 24N548 wordt gebruikt als toevoerpomp in het isolatiesysteem op waterbasis WB3000. Deze bevat een pompbeugel en onderdeel 7-19, 21, 23 en 28-42 op pagina 25. Zie handleiding 3A2497 voor waarschuwingen en instructies voor systemen op waterbasis.

\* Onderdeelnr. 24X311 wordt als oplosmiddelspoelpomp gebruikt in het M2K-systeem. Zie handleiding 333309 voor waarschuwingen en instructies voor oplosmiddelspoelpompen.

# Waarschuwingen

De onderstaande waarschuwingen betreffen de installatie, het gebruik, de aarding, het onderhoud en de reparatie van deze apparatuur. Het symbool met het uitroepteken verwijst naar een algemene waarschuwing en de gevarensymbolen verwijzen naar procedurespecifieke risico's. Als u deze symbolen in de handleiding ziet, raadpleeg dan deze Waarschuwingen. Productspecifieke gevaarsymbolen en waarschuwingen die niet in dit hoofdstuk staan beschreven, staan vermeld in de gehele handleiding waar deze van toepassing zijn.

 <b>WAARSCHUWING</b>	
   	<p><b>BRAND- EN EXPLOSIEGEVAAR</b></p> <p>Ontvlambare dampen in het <b>werkgebied</b>, zoals die van oplosmiddelen en verf, kunnen ontbranden of exploderen. Ter voorkoming van brand en explosies:</p> <ul style="list-style-type: none"> <li>• Gebruik de apparatuur alleen in goed geventileerde ruimtes.</li> <li>• Zorg dat er geen ontstekingsbronnen zijn, zoals waakvlammen, sigaretten, draagbare elektrische lampen en kunststofdruppelvangers (deze kunnen statische vonkoverslag geven).</li> <li>• Houd het werkgebied vrij van afval, inclusief oplosmiddelen, poetslappen en benzine.</li> <li>• Haal geen stekkers uit stopcontacten, steek geen stekkers in stopcontacten en doe geen lampen aan of uit als er brandbare dampen aanwezig zijn.</li> <li>• Aard alle apparatuur in de werkomgeving. Zie de instructies onder <b>Aarding</b>.</li> <li>• Gebruik alleen geaarde slangen.</li> <li>• Houd het pistool stevig tegen de zijkant van een geaarde emmer gedrukt terwijl u in de emmer spuit.</li> <li>• Als u merkt dat er sprake is van statische elektriciteit of u voelt een schok, <b>stop dan onmiddellijk met werken</b>. Gebruik het apparaat pas weer als u de oorzaak van het probleem kent en het probleem is verholpen.</li> <li>• Zorg dat er altijd een werkend brandblusapparaat op de werkplek aanwezig is.</li> </ul>
 	<p><b>SPECIALE VOORWAARDEN VOOR EEN VEILIG GEBRUIK</b></p> <p>Tijdens het reinigen kan er zich statische lading opbouwen op kunststof onderdelen en deze kan zich ontladen op brandbare dampen en die doen ontbranden. Ter voorkoming van brand en explosies:</p> <ul style="list-style-type: none"> <li>• Reinig kunststof onderdelen alleen in een goed geventileerde ruimte.</li> <li>• Reinig onderdelen niet met een droge doek.</li> <li>• Bedien geen elektrostatische pistolen in het werkgebied van de apparatuur.</li> </ul>
  	<p><b>GEVAAR VOOR INJECTIE DOOR DE HUID</b></p> <p>Vloeistof dat onder hoge druk uit het pistool, uit lekkende slangen of uit beschadigde onderdelen komt, dringt door de huid naar binnen in het lichaam. Dit kan eruitzien als een gewone snijwond, maar er is sprake van ernstig letsel dat kan leiden tot amputatie. <b>Raadpleeg onmiddellijk een chirurgisch specialist.</b></p> <ul style="list-style-type: none"> <li>• Spuit niet als de tip- en trekkerbeschermer niet zijn aangebracht.</li> <li>• Vergrendel de veiligheidspal van de trekker altijd wanneer u niet aan het spuiten bent.</li> <li>• Richt het pistool nooit op iemand of op een lichaamsdeel.</li> <li>• Plaats uw hand nooit op de spuittip.</li> <li>• Probeer nooit om lekkages te stoppen of af te buigen met uw handen, uw lichaam, handschoenen of een doek.</li> <li>• Volg altijd de <b>Drukontlastingsprocedure</b> wanneer u ophoudt met spuiten en vóór reiniging, controle of onderhoud aan de apparatuur.</li> <li>• Draai steeds eerst alle vloeistofkoppelingen goed vast voordat u de apparatuur gaat bedienen.</li> <li>• Kijk slangen en koppelingen elke dag na. Vervang versleten of beschadigde onderdelen onmiddellijk.</li> </ul>

# ! WAARSCHUWING



## GEVAAR VAN VERKEERD GEBRUIK VAN APPARATUUR

Verkeerd gebruik kan leiden tot dodelijke ongevallen of ernstig letsel.



- Bedien het systeem niet als u moe bent of onder invloed bent van alcohol of geneesmiddelen.
- Overschrijd nooit de maximale werkdruk en de maximale bedrijfstemperatuur van het zwakste onderdeel in uw systeem. Zie de **Technische gegevens** van alle apparatuurhandleidingen.
- Gebruik vloeistoffen en oplosmiddelen die geschikt zijn voor de bevochtigde onderdelen van de apparatuur. Zie de **Technische gegevens** van alle apparatuurhandleidingen. Lees de waarschuwingen van de fabrikant van de gebruikte vloeistoffen en oplosmiddelen. Vraag de leverancier of de verkoper van het materiaal om het veiligheidsinformatieblad (VIB of MSDS) voor alle informatie over het materiaal dat u gebruikt.
- Verlaat de werkplaats niet als de apparatuur in werking is of onder druk staat. Schakel alle apparatuur uit en volg de **Drukontlastingsprocedure** wanneer de apparatuur niet wordt gebruikt.
- Controleer de apparatuur dagelijks. Repareer of vervang versleten of beschadigde onderdelen onmiddellijk en vervang ze uitsluitend door originele reserveonderdelen van de fabrikant.
- Breng geen veranderingen of wijzigingen in de apparatuur aan.
- Gebruik de apparatuur alleen voor het beoogde doel. Neem contact op met uw leverancier voor meer informatie.
- Houd slangen en kabels uit de buurt van plaatsen met druk verkeer, scherpe randen, bewegende onderdelen en hete oppervlakken.
- Zorg dat er geen kink in slangen komt en buig ze niet te ver door; verplaats het apparaat nooit door aan de slang te trekken.
- Houd kinderen en dieren weg uit het werkgebied.
- Houd u aan alle geldende veiligheidsvoorschriften.



## GEVAAR VAN BEWEGENDE ONDERDELEN

Bewegende onderdelen kunnen vingers en andere lichaamsdelen afknellen, amputeren of snijwonden veroorzaken.



- Blijf uit de buurt van bewegende onderdelen.
- Bedien de apparatuur niet als de beschermwanden of -kappen zijn verwijderd.
- Apparatuur die onder druk staat, kan zonder waarschuwing starten. Voordat u de apparatuur controleert, verplaatst of er onderhoud aan uitvoert, volgt u eerst de **Drukontlastingsprocedure** en koppelt u alle voedingsbronnen los.



## GEVAAR VAN GIFTIGE VLOEISTOFFEN OF DAMPEN

Giftige vloeistoffen of dampen kunnen ernstig letsel of zelfs de dood veroorzaken als deze in de ogen of op de huid spatten of ingeademd of ingeslikt worden.



- Lees de veiligheidsinformatiebladen zodat u de specifieke gevaren kent van de gebruikte vloeistoffen.
- Bewaar gevaarlijke vloeistoffen in goedgekeurde vaten en voer ze af conform alle geldende richtlijnen.



## PERSOONLIJKE BESCHERMINGSMIDDELEN

Draag gepaste beschermingsmiddelen wanneer u zich in de werkruimte bevindt om ernstige letsels zoals oogletsels, gehoorverlies, inademing van giftige dampen en brandwonden te voorkomen. Deze beschermingsmiddelen bestaan onder andere uit:

- Gezichts- en gehoorbescherming.
- Ademhalingstoestellen, beschermende kleding en handschoenen, zoals aanbevolen door de fabrikant van de vloeistof en oplosmiddelen.



# Installeren

## De bediener voorbereiden

Allen die de apparatuur bedienen, moeten worden getraind op een veilige en efficiënte bediening van alle systeemonderdelen en op een juiste behandeling van alle vloeistoffen. Alle bedieners moeten alle instructiehandleidingen, plaatjes en labels zorgvuldig en goed hebben gelezen voor ze met de apparatuur gaan werken.

## Het werkgebied voorbereiden

Zorg voor een voldoende voorraad perslucht.

Voer een persluchtleiding van de compressor naar de plaats waar de pomp staat opgesteld. Let erop dat alle luchtslangen de juiste maten hebben en geschikt zijn voor de gebruikte druk in uw systeem. Gebruik enkel elektrisch geleidende slangen. De luchtslang dient een schroefdraad van 3/8 npt(m) te hebben. Een snelkoppeling wordt aanbevolen.

Houd de werkplek vrij van obstakels of rommel die de bediener in zijn bewegingsvrijheid kunnen beperken.

Houd een gearde metalen emmer bij de hand voor wanneer u het systeem doorspoelt.

## Meegeleverde componenten

Zie FIG. 2 op pagina 9.

- De **zelfontlastende hoofdluchtklep met rode hendel (D)** dient om de lucht die in uw systeem vastzit tussen de luchtmotor en het pistool vrij te geven als de klep is gesloten. De toegang tot dit ventiel mag niet worden geblokkeerd.
- De **luchtinlaatregeling (F)** regelt de pompsnelheid en de uitlaatdruk door de luchtdruk naar de pomp aan te passen.
- Het **luchtontlastingsventiel (P)** gaat automatisch open om overdruk van de pomp te voorkomen.
- De **pistoolluchtregeling (E)** past de luchtdruk naar het luchtondersteund spuitpistool aan.

- Het **spuitpistool (H)** geeft de vloeistof af. In het pistool bevindt zich de spuittip (niet afgebeeld). Deze is verkrijgbaar in verschillende formaten, voor verschillende spuitpatronen en stroomsnelheden. Raadpleeg de handleiding bij het pistool voor het aanbrengen van de tip.
- De **rode slang (G)** zorgt voor de luchttoevoer van het pistool.
- De **blauwe slang (K)** zorgt voor de vloeistoftoevoer van het pistool.
- Door de **aanzuigslang met zeef (J)** kan de pomp vloeistof halen uit een emmer van 19 liter.

## Inline vloeistoffilterkits

Inline vloeistoffilterkits zijn verkrijgbaar als hulpstuk in roestvrij staal (24F271) of aluminium (24F272) om deeltjes uit vloeistof te filteren als deze uit de pomp komt. De kits bevatten een roestvrijstalen element met maas 60 (250 micron).

## Toebehoren voor de luchtleiding

Installeer de volgende hulpstukken in de volgorde die wordt weergegeven in FIG. 2 en gebruik indien nodig adapters.




- Een **filter in de luchtleiding (C)** verwijdert schadelijk vuil en vocht uit de aangevoerde perslucht.
- Een tweede **zelfontlastende luchtafsluitklep (B)** isoleert de luchtleidinghulpstukken voor onderhoud. Plaats het vóór alle andere toebehoren in de luchtleiding.

## Wandmontagepakketten

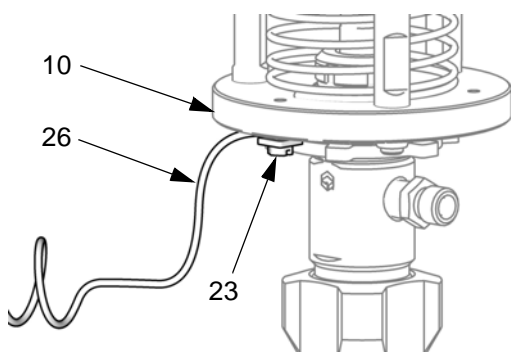
1. Controleer of de wand stevig genoeg is om het gewicht van pomp, console, slangen en toebehoren te kunnen dragen en ook de mechanische belasting aankan die door het draaien van de pomp ontstaat.
2. Plaats de wandbeugel op een geschikte hoogte. Rek de aanzuigslang niet uit; laat hem hangen zodat de vloeistof vrij in de pomp kan lopen. Ten behoeve van het gebruiksgemak en het onderhoud moet u ervoor zorgen dat de pompluchtinlaat, de vloeistofinlaat en de vloeistofluitlaatpoorten gemakkelijk toegankelijk zijn.
3. Gebruik de wandbeugel als een sjabloon om de montagegaten in de muur te boren. De diameter van de gaten en de afmetingen voor de wandmontage worden afgebeeld op pagina 40.
4. Schroef de pompbeugel vast aan de muur. Gebruik schroeven die lang genoeg te zijn om de pomp bij gebruik trillingvrij te houden.

**OPMERKING:** zorg dat de beugel waterpas is.

## Aarding

							
<p>De apparatuur moet worden geaard. Aarding verlaagt de kans op statische en elektrische schokken omdat het een ontsnapingsdraad biedt voor de elektrische stroom die ontstaat als gevolg van opbouw van statische elektriciteit en bij eventuele kortsluiting.</p>							

1. **Pomp:** zie FIG. 1. Controleer of de aardingsdraad (26) aan de aardingsschroef (23) is bevestigd en of de schroef stevig tegen de adapterplaat (10) zit. Gebruik een van de drie gaten met schroefdraad in de adapterplaat. Sluit het andere uiteinde van de aarddraad aan op een echt aardingspunt.



ti16282a

**Fig. 1. Aardingsdraad**

2. **Lucht- en vloeistofslangen:** statische elektriciteit kan opgebouwd worden wanneer vloeistoffen door pompen, slangen en sproeiers stromen. Ten minste één slang moet elektrisch geleidend zijn, met een maximale gecombineerde slanglengte van 150 meter, om een goede doorlopende aarding te verkrijgen. Controleer de elektrische weerstand van de slangen. Als de totale aardweerstand hoger is dan 25 megaohm, moet de slang onmiddellijk worden vervangen.
3. **Luchtcompressor:** lees de aanwijzingen van de fabrikant van het materiaal.
4. **Spuitpistool:** aard door aansluiting op een goed geaarde vloeistofslang en pomp.
5. **De vloeistofhouder:** volg de plaatselijk geldende voorschriften.
6. **Te spuiten object:** volg de plaatselijk geldende voorschriften.
7. **Emmers met oplosmiddel die worden gebruikt bij het spoelen:** volg de plaatselijk geldende voorschriften. Gebruik alleen metalen emmers die geleidend zijn en op een geaard oppervlak staan. De emmer niet op een niet-geleidende ondergrond plaatsen, zoals papier of karton, aangezien dan de continuïteit van de aarding wordt onderbroken.
8. Om de goede continuïteit van de aarding te handhaven bij het spoelen of wanneer de druk wordt ontlast, moet u een metalen gedeelte van het spuitpistool stevig tegen de zijkant van een geaarde metalen emmer houden en dan pas de trekker van het pistool indrukken.

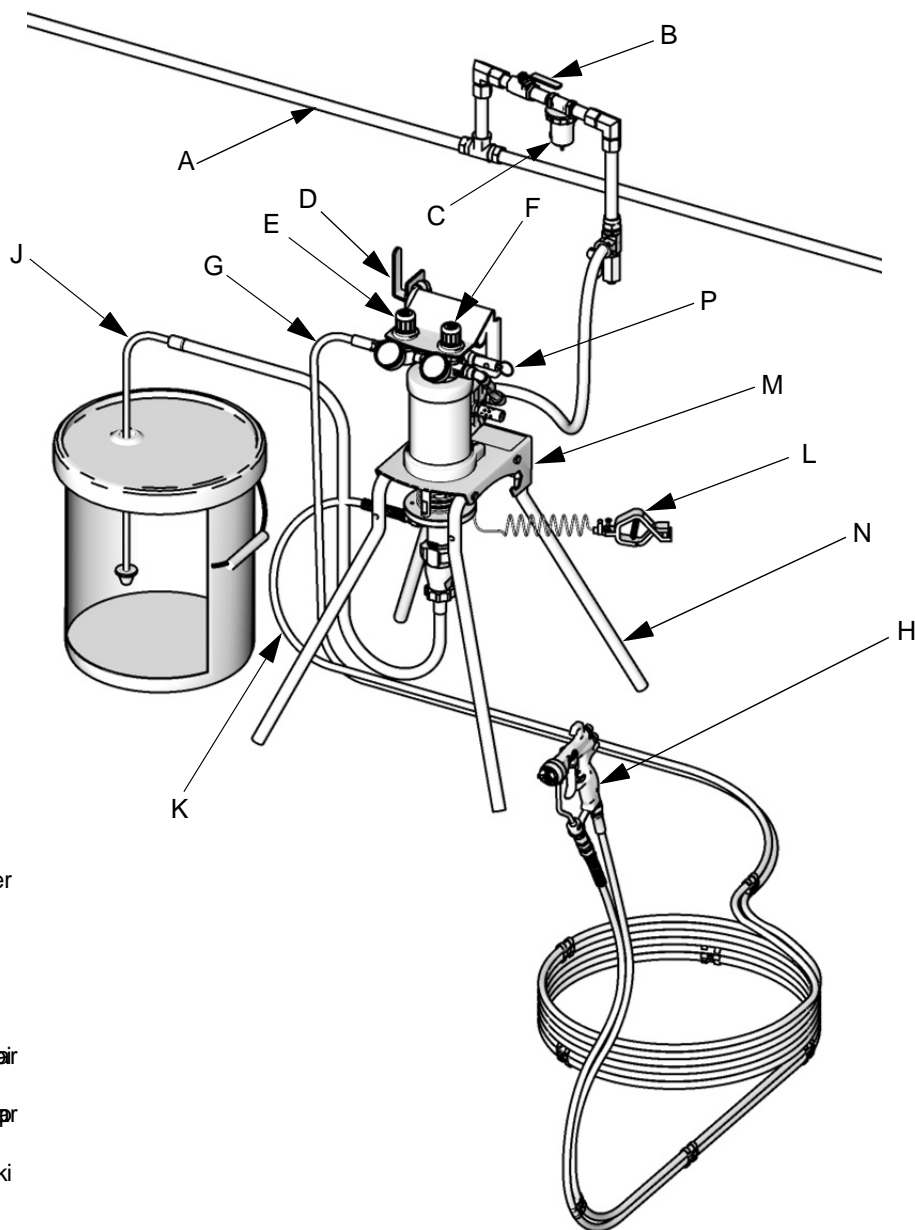
## De apparatuur doorspoelen voor het eerste gebruik

De apparatuur is getest met lichte olie, die in de vloeistofdoorgangen is gebleven om de onderdelen te beschermen. Om te voorkomen dat uw vloeistof met olie wordt vervuild, moet de apparatuur voor het eerste gebruik worden gespoeld met een geschikt oplosmiddel. Zie **De pomp vullen**, pagina 10.



## Installatie

1. Zie FIG. 2. Sluit een uiteinde van de vloeistofslang (K) aan op de pompuitgang (of optionele inline vloeistoffilteruitgang).
2. Sluit het andere uiteinde van de vloeistofslang aan op de vloeistofingang onder in het pistool (H).
3. Sluit een uiteinde van de luchtslang (G) aan op de luchtregeling van het pistool (E).
4. Sluit het andere uiteinde van de luchtslang aan op de luchtgang onder in het pistool (H).
5. Koppel de vloeistof- en luchtslangen aan elkaar met de meegeleverde slangenklemmen (7 stuks). Zet de klemmen op de benodigde afstand van elkaar.
6. Sluit de vloeistofafzuigkit (J) aan op de pompinvoer.



### Toets:

- A Hoofdluchttoevoer
- B Luchtkraan
- C Luchtfiler
- D Zelfontlastende hoofdluchtkraan (vereist)
- E Luchtdrukregelaar
- F Luchtdrukregelaar
- G Luchttoevoeraftakking
- H Spuitpistool
- J Vloeistofaanzuigset
- K Vloeistoftoevoerleiding

**FIG. 2. Standaardinstallatie (luchtondersteunde standaardmontage weergegeven)**

ti15591a

# Bediening

## Drukontlastingsprocedure

						
<p>Gevangen lucht kan ervoor zorgen dat de pomp onverwachts draait. Dit kan leiden tot ernstig letsel door opspattingen.</p>						

1. Vergrendel de trekker van het pistool.
2. Zie FIG. 2. Sluit de zelfontlastende hoofd luchtklep (D).
3. Ontgrendel de trekker van het pistool.
4. Houd een metalen gedeelte van het pistool stevig tegen een gearde metalen emmer. Trek de trekker in om de vloeistofdruk te ontlasten.
5. Vergrendel de trekker van het pistool.
6. Als u vermoedt dat de druk na de bovenstaande stappen niet helemaal is ontlast, controleert u het volgende:
  - a. De spuittip kan geheel verstopt zijn. Draai de borgring van de luchtkap heel langzaam los om de druk in de opening tussen de kogel/zitting-afsluiting en de verstopte spuittip te ontlasten. Reinig de opening van de tip.
  - b. De vloeistoffilter of -slang van het pistool kan geheel zijn verstopt. Draai de slangeindkoppeling van het pistool langzaam los en laat de lucht geleidelijk ontsnappen. Draai hem dan volledig los om de verstopping te verwijderen.
  - c. Als na bovenstaande stappen de spuittip of de slang nog steeds verstopt lijkt, draai dan de borgmoer van de spuittipbeschermer of de eindkoppeling van de slang zeer langzaam los en ontlast de druk geleidelijk; draai de borgmoer daarna geheel los. Verwijder de spuittip van het pistool en laat het in de afvalcontainer leeglopen.

## Trekkervergrendeling

						
---	---	--	--	--	--	--

Zie FIG. 3. Zet de trekker altijd op de veiligheidspal als u ophoudt met spuiten om te voorkomen dat het pistool gaat spuiten omdat de trekker onverwacht met de hand wordt ingedrukt of als het pistool valt of er tegen het pistool wordt gestoten.

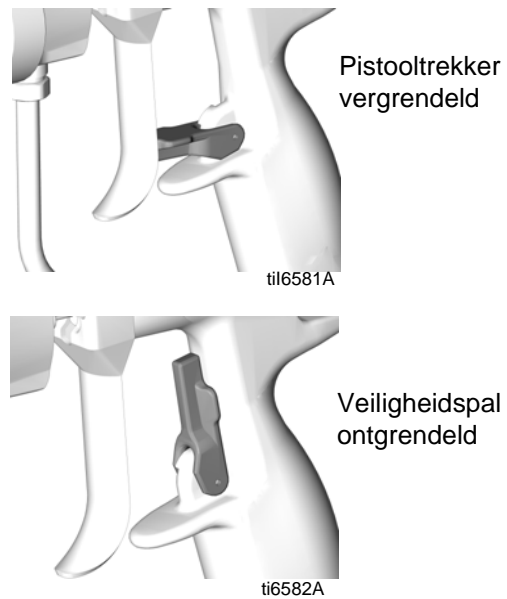




FIG. 3. Trekkervergrendeling

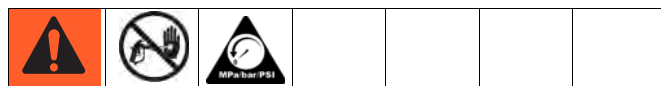
## De pomp vullen

						
<p>Zorg dat de veiligheidsveer (9) op zijn plaats zit tijdens het werk om het risico van afknippen van vingers te voorkomen.</p>						

1. Zie FIG. 3. Vergrendel de trekker van het pistool. Verwijder de spuitpuntbeschermer en de spuitpunt uit het pistool. Zie de handleiding van het pistool.

- Zie FIG. 2. Sluit de luchtregeling van het pistool (E) en de luchtregeling van de pomp (F) door de knoppen linksom te draaien om de druk tot nul te verminderen. Sluit de zelfontlastende luchtklep (D).
- Sluit de luchtleiding aan op de zelfontlastende luchtklep.
- Controleer of alle fittingen overal in het systeem goed aangedraaid zijn.
- Plaats de emmer vlak bij de pomp. De aanzuigslang is 0,9 m (3 ft) lang. Rek de slang niet uit; laat hem hangen zodat de vloeistof vrij in de pomp kan lopen.
- Houd het metalen deel van het pistool stevig tegen de zijkant van de gearde metalen emmer, ontgrendel de pal en houd de trekker open.
- Open de zelfontlastende luchtklep. Draai de pompluchtregeling langzaam rechtsom en verhoog daarmee de druk totdat de pomp start.
- Laat de pomp langzaam werken totdat alle lucht verdreven is en de pomp en de slangen volledig voorgepompt zijn.
- Laat de pistoolpal en de veiligheidspal los. De pomp dient af te slaan vanwege de druk.

## De spuittip aanbrengen



Volg de **Drukontlastingsprocedure**, pagina 10. Installeer de spuittip en de tipbeschermer zoals wordt beschreven in de handleiding die bij het spuitpistool is geleverd.

De vloeistofuitvoer en de patroonbreedte hangen af van de afmeting van de spuittip, de viscositeit van de vloeistof en de vloeistofdruk. Gebruik de spuittipselectiekaart in de handleiding van het pistool als richtlijn voor het selecteren van de juiste spuittip voor uw toepassing.

**OPMERKING:** de aanbevolen maximale spuittipafmeting is 0,483 mm.

## De verneveling aanpassen



**OPMERKING:** gebruik deze procedure met airless en luchtondersteunde sproeipistolen.

- Schakel de vernevelingsluchttoevoer niet in. De vloeistofdruk wordt geregeld door de luchtdruk die aan de pomp wordt geleverd (pompluchtregelaar). Stel de vloeistofdruk in op de lage startdruk. Voor vloeistoffen met een lage viscositeit (minder dan 25 sec. Zahn #2 viscositeitsmeter) met een lager percentage vaste stoffen (doorgaans minder dan 40%), start bij 2,1 MPa (21 bar, 300 psi) bij de pomputlaat. Start voor vloeistoffen met een hogere viscositeit of met meer vaste stoffen, bij 4,2 MPa (42 bar, 600 psi). Zie het volgende voorbeeld.

**Voorbeeld:**

Over- breng- ingsver- hou- ding pomp		Instelling pomp- luchtdrukregelaar psi (MPa, bar)	=	Vloeistofdruk bij benadering psig (MPa, bar)
15:1	x	20 (0,14, 1,4)	=	300 (2,1, 21)
30:1	x	20 (0,14, 1,4)	=	600 (4,2, 42)

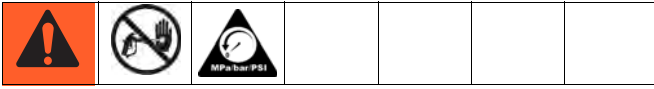
- Houd het pistool loodrecht op ongeveer 304 mm (12 inch) van het oppervlak.
- Beweeg het pistool eerst en trek dan aan de trekker van het pistool en spuit op het testpapier.
- Voer de vloeistofdruk in stappen van 0,7 MPa (7 bar, 100 psi) op, tot net bij het punt waar een stapje hoger in druk geen duidelijke verbetering van de vloeistofverneveling betekent. Zie het volgende voorbeeld.

**Voorbeeld:**

Over- breng- ingsver- hou- ding		Stap pompluchtregelaar psi (MPa, bar)	=	Oplopende vloeistofdruk psi (MPa, bar)
15:1	x	7 (0,05, 0,5)	=	100 (0,7, 7,0)
30:1	x	3.3 (0,02, 0,2)	=	100 (0,7, 7,0)

- Als u een luchtondersteund spuitpistool gebruikt: zie **Het spuitpatroon aanpassen** op pagina 12.

## Het spuitpatroon aanpassen



**OPMERKING:** gebruik deze procedure alleen met luchtondersteunde sproeipistolen.

1. Zie FIG. 4. Sluit de patroonaanpassingslucht af door de knop (AA) helemaal rechtsom (in) te draaien. Hiermee stelt u het pistool af op het breedste patroon.

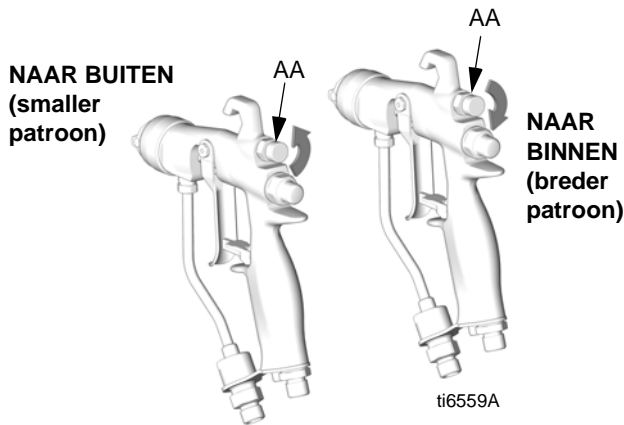


FIG. 4. Knop voor de lucht van het patroon

2. Zie FIG. 5. Stel de vernevelingsluchtdruk in op ongeveer 35 kPa (35 bar, 5 psi) als de trekker is ingedrukt. Controleer het spuitpatroon en verhoog vervolgens de luchtdruk tot het resterende materiaal volledig vernevelt en in het spuitpatroon wordt getrokken. Gebruik maximaal een luchtdruk van 0,7 MPa (7 bar, 100 psi) voor het pistool.

3. Zie FIG. 4. Draai voor een smaller patroon de patroonstelknop (AA) linksom (uit). Als het patroon nog niet smal genoeg is, verhoog dan de luchtdruk naar het pistool enigszins of gebruik een ander formaat tip.

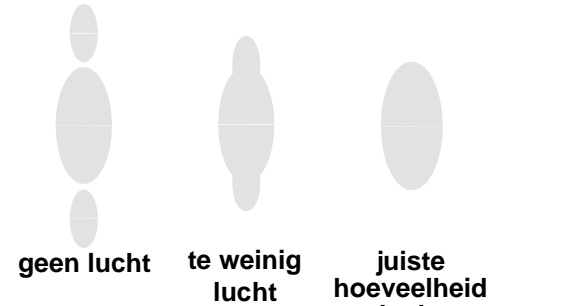


FIG. 5. Problemen met spuitpatroon

## Uitschakelen



Volg de **Drukontlastingsprocedure**, pagina 10.

Spoel de pomp altijd voordat de vloeistof op de verdringerstang opdroogt. Zie **De pomp spoelen** op pagina 13.

# Onderhoud

## De schroefdraadverbindingen aandraaien

Controleer voor ieder gebruik alle slangen op slijtage of beschadiging. Vervang hem, indien nodig. Controleer of schroefverbindingen goed vastzitten en niet lekken.

## De pomp spoelen



Spoel de pomp:

- voordat u hem voor het eerst gebruikt;
- bij het wisselen van kleur of vloeistof;
- voordat u apparatuur repareert;
- voordat de vloeistof opdroogt of neerslaat in een stilstaande pomp (controleer de houdbaarheid van gekatalyseerde vloeistoffen);
- aan het eind van de dag;
- voordat de pomp wordt opgeborgen.

Spoel op de laagst mogelijke druk. Spoel met een middel dat geschikt is voor gebruik met de gepompte vloeistof en met de natte delen in het systeem. Volg de aanbevelingen op van de fabrikant of leverancier van de vloeistof, voor wat betreft het te gebruiken spoelmiddel en hoe vaak gespoeld moet worden.

1. Volg de **Drukontlastingsprocedure**, pagina 10.
2. Verwijder de spuitpuntbeschermer en de spuitpunt uit het pistool. Lees de gebruikershandleiding die bij het pistool is geleverd.
3. Plaats de sifonbuis in een gearde metalen emmer met reinigingsvloeistof.
4. Stel de pomp in op de laagst mogelijke vloeistofdruk en start deze.
5. Druk een metalen onderdeel van het pistool stevig tegen een gearde metalen emmer.
6. Druk de trekker van het pistool in. Spoel het systeem totdat er helder oplosmiddel uit het pistool stroomt.
7. Volg de **Drukontlastingsprocedure**, pagina 10.
8. Reinig de tipbeschermer, de spuittip en het vloeistoffilterelement afzonderlijk en breng ze vervolgens weer aan.
9. Reinig de binnen- en buitenkant van de sifonbuis en de aanzuigslang.

# Probleemoplossing

						
<p><b>Ontlast de druk</b> voordat u enig onderdeel van het systeem nakijkt of er onderhoud aan pleegt.</p>						

**OPMERKING:** kijk naar alle mogelijke problemen en oorzaken voordat u de pomp demonteert.

Probleem	Oorzaak	Oplossing
Luchtmotor draait niet.	De voorgestuurde klep (214) is versleten.	Vervang of repareer de luchtklep (214). Zie pagina 18.
	De stuurklep (213) is versleten.	Vervang de stuurkleppen (213). Zie pagina 20.
Continue luchtuitlaat rond zuigerstang luchtmotor.	Beschadigde U-kappen (207)	Vervang U-kappen zuigerstang (207). Zie pagina 22.
Continue luchtuitlaat van geluiddemper.	Beschadigde luchtklepplaat (305) of kap (312)	Vervang of repareer de luchtklep (214). Zie pagina 18.
Luchtmotor 'stuitert' op hoogtepunt slag.	De onderste stuurklep is versleten (213).	Vervang onderste stuurklep (213). Zie pagina 20.
Luchtmotor 'stuitert' op dieptepunt slag.	De stuurklep is versleten (213).	Vervang de stuurklep (213). Zie pagina 20.
IJsafzetting in motor.	Luchtmotor werkt op hoge druk of op hoge cyclussnelheid.	Verminder druk, cyclussnelheid of werkcyclus van motor.  Verlaag dauwpunt van perslucht in vochtafscheider.
De pomp werkt niet.	Verstopte leiding of onvoldoende luchttoevoer; de ventielen zitten dicht of verstopt.	Reinig de leiding of verhoog de luchttoevoer. Controleer of de ventielen zijn geopend.
	Verstopte vloeistofslang of verstopt pistool; de binnendiameter van de vloeistofslang is te klein.	Openen, ontstoppen*. Gebruik een slang met een grotere binnendiameter.
	Vloeistof gedroogd op drijfstang (119)	Reinigen; houd de pakkingmoer /wet cup gevuld met Graco halsdichtingsvloeistof (TSL)
Pomp werkt maar kan niet voorpompen.	Openstaande of versleten veiligheidskogelkleppen of zuigerpakkingen.	Het ventiel vrijmaken; de pakkingen vervangen. Zie pagina 16.
	Versleten O-ring aanzuigslang (38)	Vervang O-ring aanzuigslang (38)
De pomp werkt, maar er is weinig opbrengst bij beide slagen.	Verstopte leiding of onvoldoende luchttoevoer; de ventielen zitten dicht of verstopt.	Reinig de leiding of verhoog de luchttoevoer. Controleer of de ventielen zijn geopend.
	Verstopte vloeistofslang of verstopt pistool; de binnendiameter van de vloeistofslang is te klein.	Openen, ontstoppen*. Gebruik een slang met een grotere binnendiameter.
	Versleten pakkingen in verdringerpomp.	Vervang de pakkingen. Zie pagina 16.
De pomp werkt, maar de uitvoer is laag bij de neerwaartse slag.	Openstaande of versleten veiligheidskogelkleppen of zuigerpakkingen.	Het ventiel vrijmaken; de pakkingen vervangen. Zie pagina 16.
Toerental van de pomp onregelmatig of snel oplopend.	De vloeistof is op.	Bijvullen en voorvullen.
	Openstaande of versleten veiligheidskogelkleppen of pakkingen.	Reinig het ventiel, vervang de pakkingen. Zie pagina 16.
Te verpompen vloeistof is zichtbaar in pakkingmoer/oliereservoir.	Versleten halspakkingen.	Draai pakkingmoer vast.  Vervang halspakkingen. Zie pagina 16.
Slecht spuitpatroon.	Reinig of repareer spuitpistool of tip.	Zie handleiding G15/G40 luchtondersteund pistool of handleiding Silver Plus airless pistool.

# Reparatie

## Algemene informatie

- De referentienummers en letters die tussen haakjes staan in de tekst verwijzen naar de overeenkomstige aanduidingen in de afbeeldingen en de onderdelentekening.
- Gebruik altijd originele Graco-onderdelen en -toebehoren, verkrijgbaar bij uw Graco-leverancier. Indien u uw eigen toebehoren gebruikt, zorg er dan voor dat ze de juiste maten hebben en dat ze voldoen aan de drukvereisten van het systeem.

## Alleen de inlaatklep weghalen

De inlaatkogelring kunnen worden gereinigd of onderhouden zonder de verdringerpomp los te koppelen.



1. Stop de pomp.
2. Spoel de pomp indien mogelijk door (zie pag. 13). Volg de **Drukontlastingsprocedure**, pagina 10.
3. Koppel de aanzuigslang af.
4. Verwijder de inlaatbehuizing (110). Zie FIG. 7.
5. Reinig of vervang de kogelgeleiding (109), kogel (116), zitting (117) en o-ring (111).
6. Installeer de O-ring (111‡), zitting (117), inlaatkogel (116‡) en kogelgeleiding (109) in de inlaatbehuizing (110).
7. Schroef de inlaatbehuizing (110) op de cilinder (105). Aandraaien tot 70-80 ft-lb (95-108 N•m).

## De verdringerpomp loskoppelen



1. Stop de pomp.
2. Spoel de pomp indien mogelijk door (zie pag. 13). Volg de **Drukontlastingsprocedure**, pagina 10.
3. Ontkoppel de luchtslang, vloeistofslang en aanzuigslang.
4. Zie FIG. 6. Duw de veiligheidsveer (9) omlaag en houd deze vast om de koppelingspin te bereiken (18). Duw de borgveer (19) omhoog en duw de pin naar buiten met een schroevendraaier of priem.
5. Draai de contraoer (13) los.
6. Schroef de verdringerpomp met de hand los en plaats hem op een werkbank.

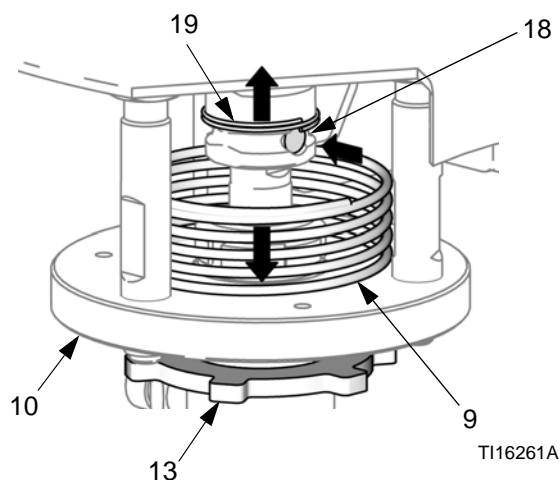


FIG. 6. Veiligheidsveer en verbindingen



## De pomp demonteren

**OPMERKING:** reparatiesets zijn los verkrijgbaar. zie pagina 31 om de correcte kit voor uw pomp te bestellen. onderdelen zijn gemarkeerd met een ‡.

1. Volg de instructies van **De verdringerpomp loskoppelen**, pagina 15.
1. Zie FIG. 7. Draai de pakkingmoer (103) los met een schroevendraaier en een hamer. Verwijder de O-ring (104).
2. Schroef de cilinder (105) uit de inlaatbehuizing (110). De stang en de zuigerinstallatie komen met de cilinder mee.
3. Haal de kogelgeleiding (109), inlaatkogel (116), zitting (117) en O-ring (111) uit de inlaatbehuizing (110).
4. Duw de stang en de zuigerinstallatie uit de bodem van de cilinder. Verwijder de O-ring (107) van de cilinder.
5. Plaats een plastic staaf in de bodem van de cilinder en duw de halspakkingen en pakkingdrukkers uit de bovenkant.
6. Plaats de staaf (119) in een bankschroef en schroef de zuiger (124). Kijk uit dat u de zuigerkogel (120) niet laat vallen. Demonteer de zuigerpakkingen uit de zuiger.
7. Reinig en inspecteer alle onderdelen. Vervang beschadigde onderdelen.

## De pomp weer in elkaar zetten

**OPMERKING:** drenk de leren pakkingen (113‡, 125‡) een uur in hydraulische olie alvorens ze in de pomp te installeren.

1. Installeer de zuigerveger (‡123) op de zuiger (124), met de lipjes omlaag. Plaats de pakking (vrouwkje) (122‡). Installeer de zuigerpakkingen in de volgende volgorde met de lipjes omhoog. blauw UHMWPE (126‡), leer (125‡), UHMWPE, leer, UHMWPE. Plaats de pakking (mannetje) (121‡).
2. Zet de drijfstang (119) in een bankschroef. Plaats de zuigerkogel (120‡) in de opening van de stang. Schroef de zuigerinstallatie in de stang. Aandraaien tot 24-30 ft-lb (33-40 N•m).

3. Installeer de pakking (mannetje) (114‡) in de cilinder (105). Installeer de halspakkingen in de volgende volgorde met de lipjes omhoog. blauw UHMWPE (106‡), leer (113‡), UHMWPE, leer, UHMWPE. Plaats de pakking (vrouwkje) (112‡).
4. Installeer de O-ring (104‡) op de pakkingmoer (103). Installeer de pakkingmoer losjes in de cilinder.
5. Smeer de zuigerpakkingen en de top royaal 50 mm van de drijfstang (119).
6. Duw de drijfstang (119) in de cilinder (105) vanaf de bodem totdat de zuiger volledig in de cilinder is en de stang uit de pakkingmoer steekt.
7. Smeer de O-ring (107‡) en installeer deze op de cilinder (105).
8. Installeer de O-ring (111‡), zitting (117), inlaatkogel (116‡) en kogelgeleiding (109) in de inlaatbehuizing (110).
9. Zet de inlaatbehuizing (110) in een bankschroef. Schroef de cilinder (105) in de inlaatbehuizing (110). Aandraaien tot 70-80 ft-lb (95-108 N•m).
10. Draai de pakkingmoer (103) vast met 1/2 slag voorbij handvast of draai aan tot 60-80 in-lb (6,7-9,0 N•m).
11. Zorg ervoor dat de knopplug (102‡) op zijn plaats zit op de pakkingmoer (103).
12. Volg de instructies van **De verdringerpomp weer aansluiten**, pagina 16.

## De verdringerpomp weer aansluiten

### KENNISGEVING

De verdringerpomp kan beschadigd raken als de slag niet gecentreerd is als de pomp wordt aangesloten. Zorg ervoor dat de verdringerpomp volledig in de adapterplaat (10) wordt geschroefd.

1. Schroef de verdringerpomp in de adapterplaat (10) totdat hij niet meer verder kan. Zet de pomp minder dan 1 slag terug om de pompuitlaat naar wens uit te lijnen.



2. Draai de contraoer (13) aan. Aandraaien tot 65-75 ft-lb (88-102 N•m).
3. Lijn het gat in de drijfstang uit met het gat in de luchtmotorstang. Gebruik een schroevendraaier om de pin (18) in te drukken.
4. Duw de borgveer (19) op zijn plaats om de pin te bedekken.
5. Vul het reservoir van de halspakkingmoer met TSL om voortijdige pakkingslijtage te voorkomen.

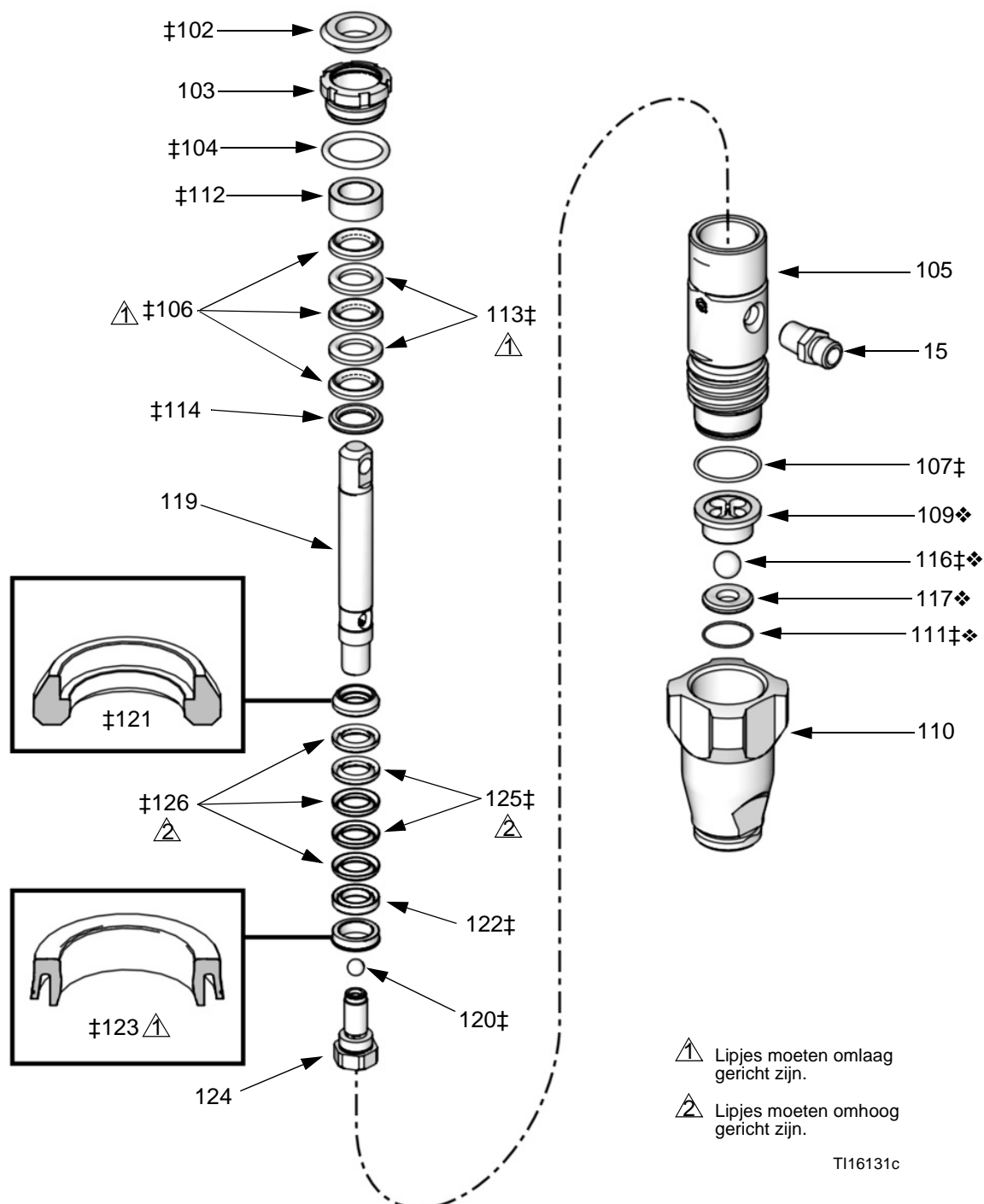
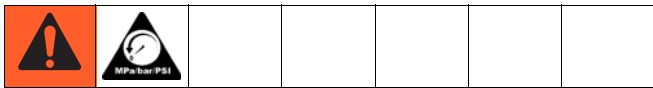


Fig. 7. Verdringerpomp

## De luchtklep repareren



### Gehele luchtventiel vervangen

1. Stop de pomp. Volg de **Drukontlastingsprocedure**, pagina 10.
2. Ontkoppel de luchtleiding naar de motor.
3. Zie FIG. 14 op pagina 23. Verwijder vier schroeven (211). Verwijder de luchtklep (214) en pakking (209\*♦).
4. Ga naar **Luchtventiel uit elkaar halen** pagina 18 om de luchtklep te repareren. Om een vervangende luchtklep te plaatsen, gaat u door naar stap 5.
5. Lijn de nieuwe pakking van de luchtklep (209\*♦) uit op het spuitstuk en plaats vervolgens de luchtklep (214). Draai aan (211) tot 95-105 in-lb (11-12 N•m).
6. Sluit de luchtleiding weer op de motor aan.

### De dichtingen vervangen of het luchtventiel ombouwen

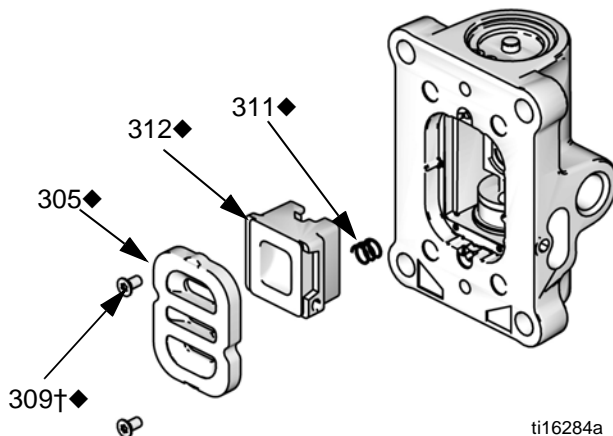
**OPMERKING:** er zijn luchtklepafdichtingskits beschikbaar. Zie pagina 35. Onderdelen zijn gemarkeerd met een †.

Er zijn luchtklep reparatiekits beschikbaar. Zie pagina 35. Onderdelen zijn gemarkeerd met een ♦.

Er zijn luchtklep eindkapkits beschikbaar. Zie pagina 35. Onderdelen zijn gemarkeerd met een ⌘.

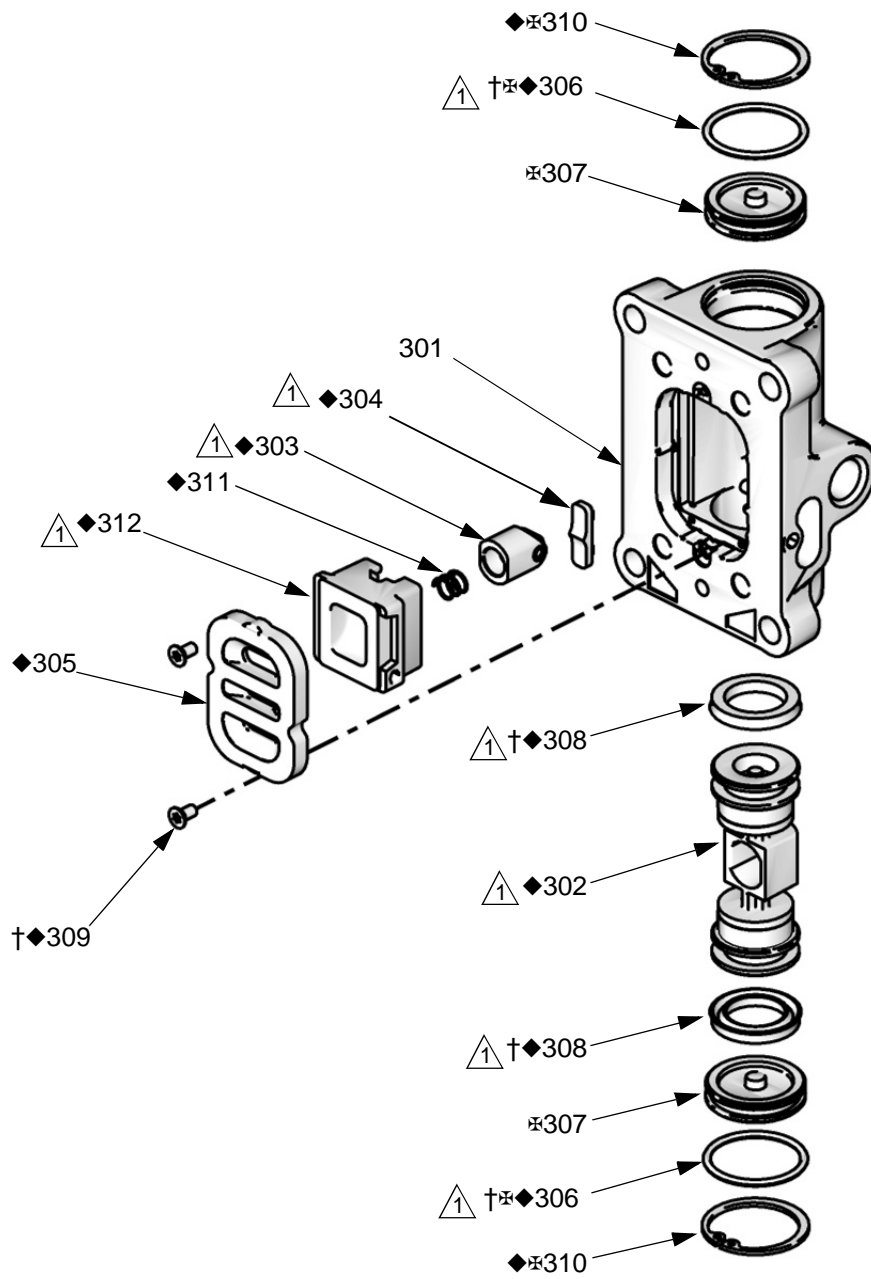
#### Luchtventiel uit elkaar halen

1. Voer de stappen 1-3 uit onder **Gehele luchtventiel vervangen**, pagina 18.
2. Zie FIG. 8. Gebruik een 2 mm of 5/64 zeskantsleutel om twee schroeven (309†♦) te verwijderen. Verwijder de klepplaat (305♦), kap (312♦) en veer (311♦).



**FIG. 8. Verwijdering luchtplaat**

3. Zie FIG. 9. Verwijder van ieder einde de borgring (310⌘). Gebruik de zuiger om de eindkappen (307⌘) uit de uiteinden te duwen. Verwijder de O-ringen van de eindkappen (306†⌘♦).
4. Verwijder de zuiger (302♦). Verwijder de U-kapafdichtingen (308†♦) van ieder einde en de arreteerinrichting (303♦) en de nokpal (304♦) uit het midden.



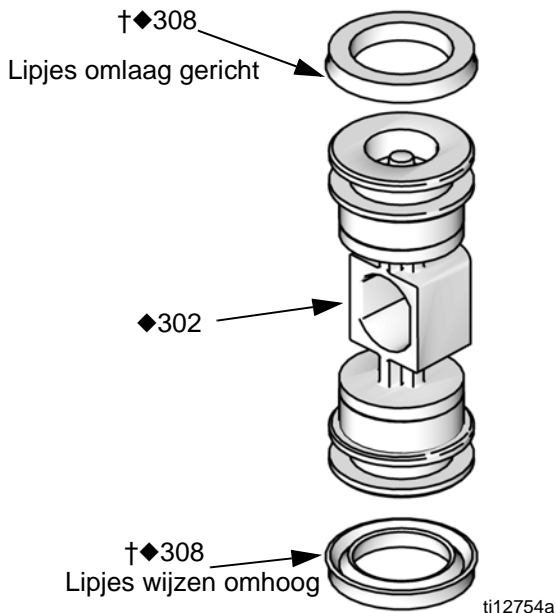
ti16213a

△ Brenng smeermiddel aan.

FIG. 9. Luchtklepconstructie

### Het luchtventiel weer in elkaar zetten

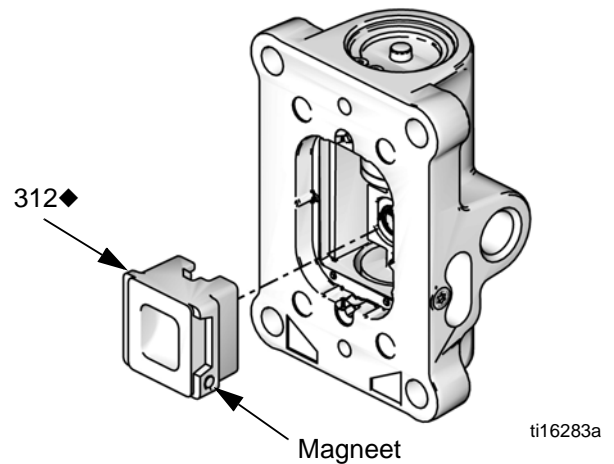
1. Zie FIG. 9. Smeer de nokpal (304♦) en plaats deze in de behuizing.
2. Zie FIG. 10. Smeer de U-kappen (308†♦) en plaats deze op de zuiger (302♦) met de lipjes gericht op het midden van de zuiger.



**FIG. 10. Plaatsing van de U-kap van de luchtklep**

3. Zie FIG. 9. Smeer beide einden van de zuiger (302♦) en installeer deze in de behuizing.
4. Smeer en plaats de arreterinrichting (303♦) in de zuiger.
5. Smeer nieuwe O-ringen (306†⊗♦) en plaats deze op de eindkappen (307⊗). Plaats de eindkappen in de behuizing.
6. Plaats een borgring (310♦⊗) op elk uiteinde, om de eindkappen in positie te houden.

7. Breng de veer aan (311♦). Smeer en installeer de luchtklepkap (312♦), zie FIG. 11. Richt de kleine ronde magneet uit op de luchtinlaat.
8. Plaats de kleppakking (305).♦ Draai de schroeven (309†♦) vast, om de plaat in positie te houden.



**FIG. 11. Plaatsing van de luchtklepkap**

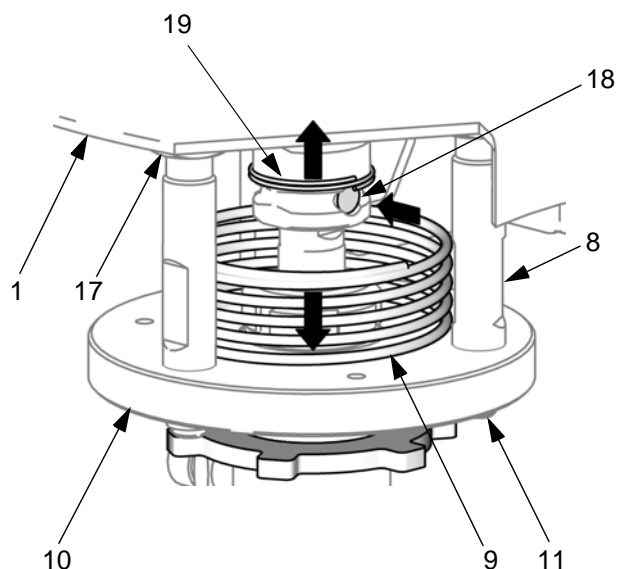
### De stuurkleppen vervangen

1. Stop de pomp. Volg de **Drukontlastingsprocedure**, pagina 10.
2. Ontkoppel de luchtleiding naar de motor.
3. Zie FIG. 12. Duw de veiligheidsveer (9) omlaag en houd deze vast om de stuurklep op de bodem te bereiken.
4. Zie FIG. 14 op pagina 23. Gebruik een 10 mm sleutel om de oude stuurkleppen (213) van boven- en bodemafdekking te halen.
5. Smeer en installeer de nieuwe stuurkleppen (213). Aandraaien tot 95-105 in-lb (11-12 N•m).

## De luchtmotor loskoppelen



1. Stop de pomp.
2. Spoel de pomp indien mogelijk door (zie pag. 13). Volg de **Drukontlastingsprocedure**, pagina 10.
3. Ontkoppel de luchtslang, vloeistofslang en aanzuigslang.
4. Zie FIG. 12. Duw de veiligheidsveer (9) omlaag en houd deze vast om de koppelingspin te bereiken (18). Duw de borgveer (19) omhoog en duw de pin naar buiten met een schroevendraaier of priem.
5. Haal de moeren (11) uit de bodem van de trekstangen (8).
6. Haal de pompvoet weg (12) De adapterplaat (10) blijft aan de voet vastzitten.
7. Verwijder de veiligheidsveer (9).
8. Draai de moeren (17) boven in de trekstangen los en verwijder dan de trekstangen. De montagebeugel (1) wordt losgehaald van de motor als de trekstangen zijn verwijderd.
9. Zet de motor op een werkbank. Zie **De luchtmotor repareren** op pagina 22.



TI16261A

**FIG. 12. Ontkoppel de luchtmotor**

## De luchtmotor weer aansluiten

1. Plaats de motor terug op de montagebeugel (1).
2. Schroef de trekstangen in de motor met de bovenste zeskantmoeren (17) eraan bevestigd. Draai de trekstangen aan tot een koppel van 5-10 ft-lb (7-13 N•m).

**OPMERKING:** draai altijd de trekstangen vast alvorens de bovenste zeskantmoeren vast te zetten (17).

3. Draai de bovenste zeskantmoeren (17) aan om de montagebeugel (1) vast te zetten.
4. Schuif de pomp met de adapterplaat (10) eraan vast op de trekstangen (8). Zorg ervoor dat de veiligheidsring (9) in positie is en de pomputlaat naar wens is gericht.
5. Installeer de moeren van de trekstang (11). Draai aan tot 100 in-lb (11 N•m).
6. Lijn het gat in de drijfstang uit met het gat in de luchtmotorstang. Gebruik een schroevendraaier om de pin (18) in te drukken.
7. Duw de borgveer (19) op zijn plaats om de pin te bedekken.

## De luchtmotor repareren



**OPMERKING:** er zijn luchtmotorvervangingskits verkrijgbaar. Order 24G693 (2,5 in. motor) of 24G694 (3,5 in. motor).

**OPMERKING:** er zijn luchtmotorafdichtingskits verkrijgbaar. Zie pagina 33 voor de correcte kit voor uw motor. In de kit opgenomen onderdelen zijn gemarkeerd met een asterisk (\*). Gebruik alle onderdelen in de kit om de beste resultaten te krijgen.

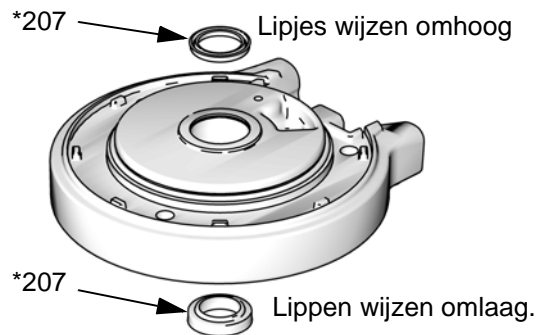
### De luchtmotor uit elkaar halen

1. Zie FIG. 14. Gebruik een 10 mm ringsleutel om de vier schroeven te verwijderen (211). Verwijder de luchtklep (214) en pakking (209\*♦†).
2. Verwijder de vier schroeven (211) en verwijder het spuitstuk (220) en twee pakkingen (208\*).
3. Gebruik een 10 mm ringsleutel om de stuurkleppen (213) van de boven- en bodemafdekking te halen.
4. Gebruik een 13 mm ringsleutel om de trekbouten te verwijderen (212).
5. Verwijder de bovenkap (210). Verwijder de O-ring (202\*). *Alleen bij 3,5 in. motoren:* verwijder de plug (231) en de O-ring (230\*).
6. Verwijder het scherm (206) en de cilinder (205).
7. Verwijder de O-ring (204\*) van de cilinder.
8. Zet de zuiger (219) in een bankschroef met zachte kaken. Gebruik een sleutel op de vlakke kanten van de stang (218) om de stang en de bodemkapconstructie (201) van de zuiger te halen.
9. Haal de stang uit de bodemkapconstructie.
10. Verwijder de borgring (217), de U-kapafdichtingen (207\*) en de O-ring (202\*) van de bodemkap.

### De luchtmotor weer in elkaar zetten

**OPMERKING:** start voor een gemakkelijk montage met de bovenkap (210) omgedraaid op de werkbank en zet de luchtmotor omgedraaid in elkaar.

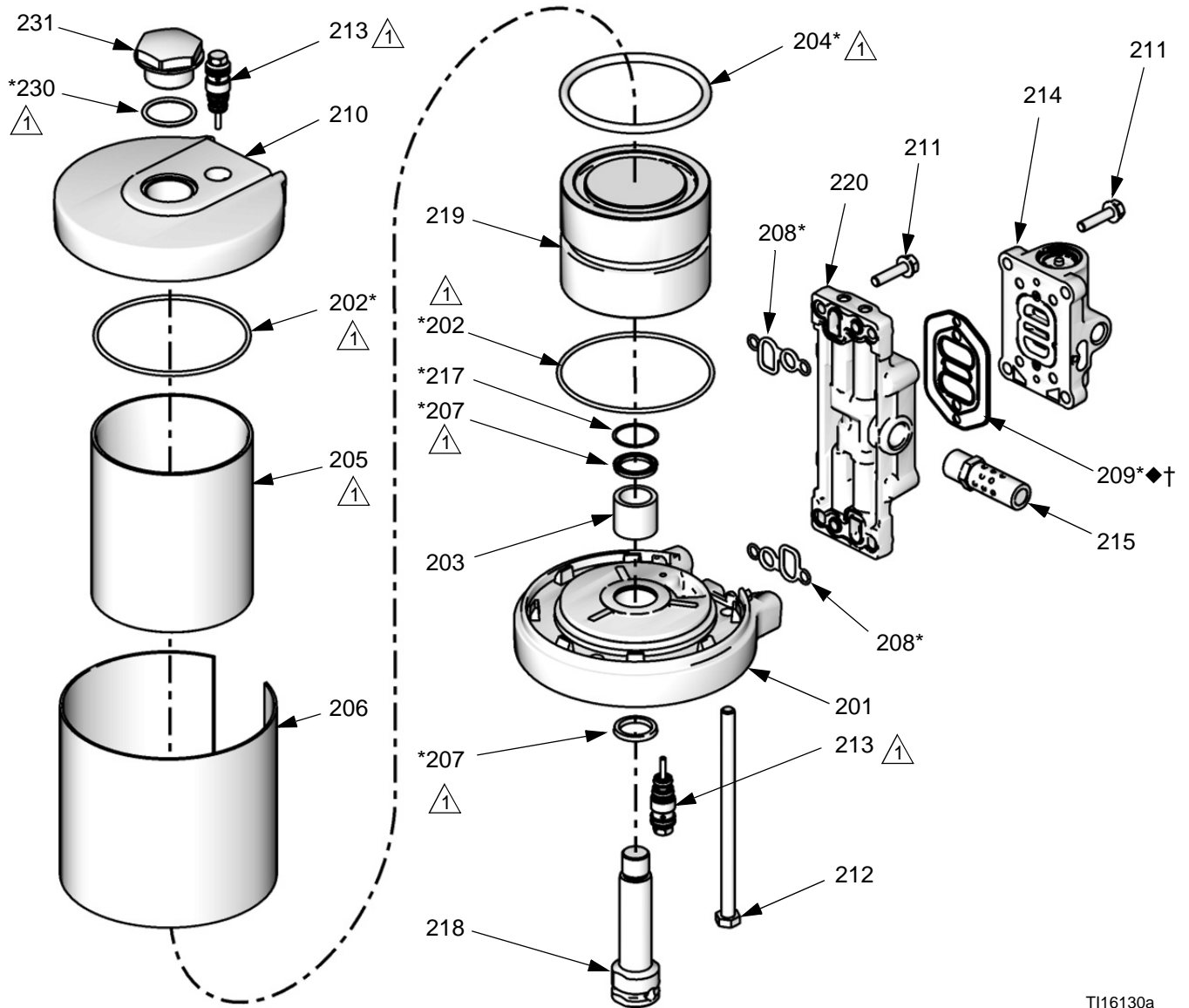
1. Smeer en installeer de O-ring (202\*) op de bovenkap (210).
2. Smeer de binnenkant van de cilinder (205). Laat de cilinder op de bovenkap zakken (210).
3. Installeer het scherm (206) om de cilinder (205) en in de groef op de bovenkap (210).
4. Zie FIG. 13. Smeer en installeer de nieuwe U-kapafdichting (207\*) in de bodem van de lager in de bodemkap (201). De lipjes moeten omlaag gericht zijn. Smeer en installeer nieuwe U-kapafdichting (207\*) boven in de lager. De lipjes moeten omhoog gericht zijn. Installeer de borgring (217).



ti16285a

**FIG. 13. Installatie U-kap van de luchtmotor**

⚠ Breng smeermiddel aan.

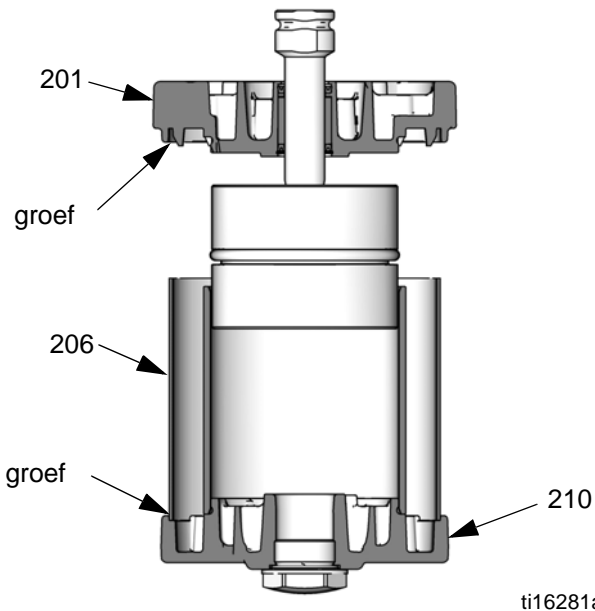


TI16130a

FIG. 14. Luchtmotorconstructie

5. Smeer en installeer de O-ring (202\*) op de bodemkap (201).
6. Duw het schroefende van de stang (218) voorzichtig omhoog door de bodemkap (201).
7. Breng 16G561-lijm aan op het schroefdraad van de stang (218). Schroef de zuiger (219) op de stang. Plaats de zuiger in een bankschroef met zachte kaken en draai aan tot 35-40 ft-lb (47-54 N•m).
8. Smeer en installeer de O-ring (204\*) op de zuiger (219).
9. Zie FIG. 15. Plaats de bodemkap/zuigerconstructie voorzichtig op de cilinder (205) en schuif de zuiger (219) in de cilinder. De verschillende vlakken van de boven- en bodemkappen moeten zijn uitgericht. Zorg ervoor dat het scherm (206) op de bodem- en bovenkappen in de groef zit.

10. Installeer de trekbouten (212) handvast.
  11. Installeer twee pakkingen (208) op het spuitstuk (220). Installeer het spuitstuk (220). Draai aan (211) tot 95-105 in-lb (10,7-11,9 N•m).
- OPMERKING:** het spuitstuk kan worden omgekeerd voor eenvoudige plaatsing van de geluiddemper of de externe uitlaat.
12. Richt de pakking van de luchtklep (209\*♦†) uit op het spuitstuk en plaats vervolgens de luchtklep (214). Draai aan (211) tot 95-105 in-lb (11-12 N•m).
  13. Zet de trekbouten (212) half vast. Werk in een kruiselings patroon. Controleer of het scherm (206) op beide kappen in de groef blijft. Blijf de bouten patroonsgewijs vastdraaien tot 11-13 ft-lb (15-18 N•m).
  14. *Alleen bij 3,5 in. motoren:* smeer de O-ring (230\*). Installeer deze en de plug (231) in de bovenkap (210).
  15. Smeer en installeer de stuurkleppen (213) in de boven- en bodemkap. Aandraaien tot 95-105 in-lb (11-12 N•m).
  16. Zie **De luchtmotor weer aansluiten** op pagina 21.



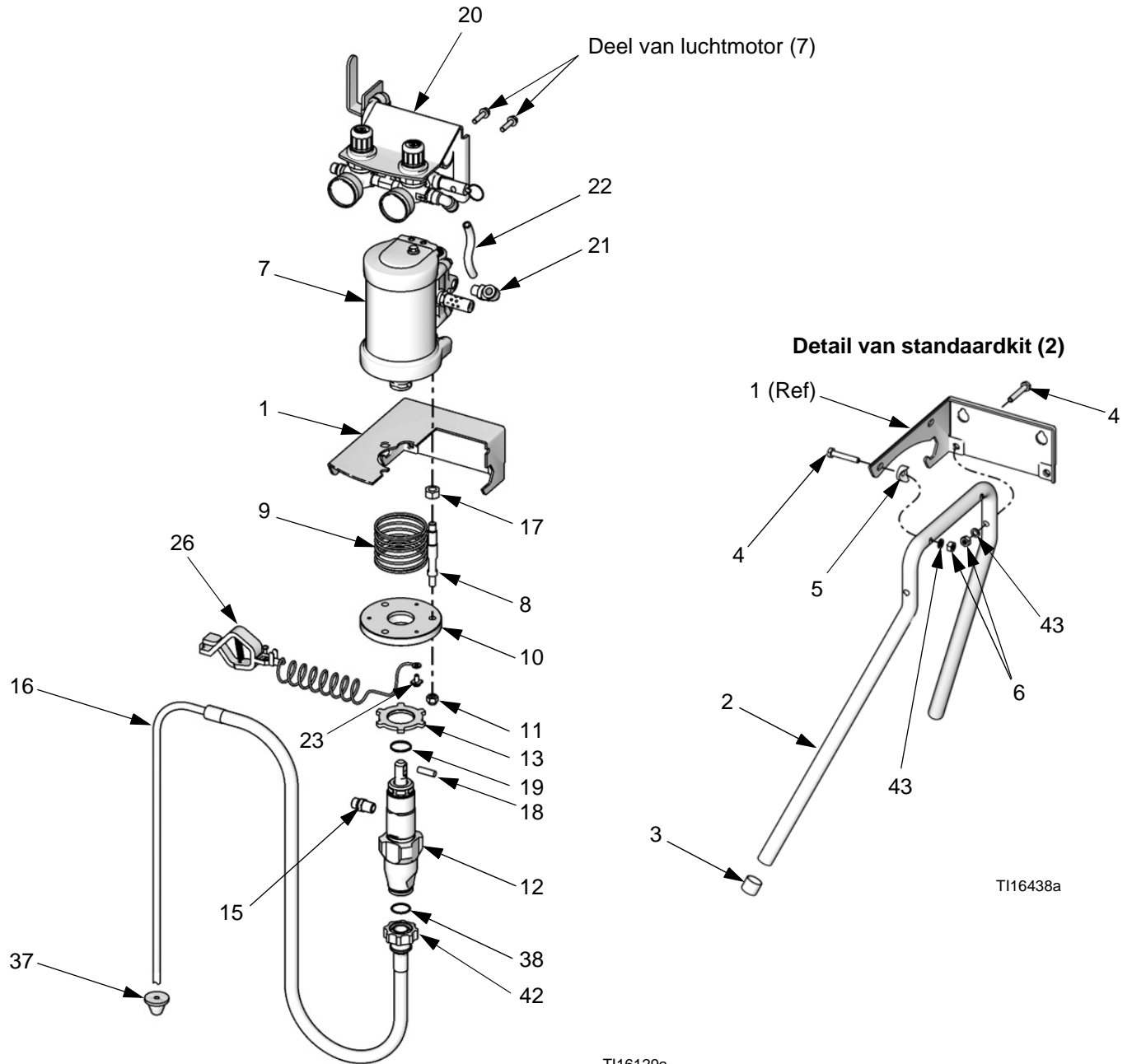
**FIG. 15. Het scherm uitlijnen in groeven op de kappen**



# Onderdelen

## Verpakkingsonderdelen

**OPMERKING:** voor slang en pistool: zie pagina 29.



## Pakket met onderdelen voor pompen met verhouding 15:1

Ref. nr.	Beschrijving	Pakket							Aantal
		24F150	24F151	24W281	24F158	24F159	24W283	24X311	
1	BEUGEL, wand	24H102	24H102	24H102	24H102	24H102	24H102	24H102	1
2	KIT, standaard; omvat items 3, 4, 5, 6 en 43 hieronder en 418 op pagina 36		24F164	24F164		24F164	24F164		1
3	PLUG		108175	108175		108175	108175		4
4	KOPSCHROEF, cilinder-, met binnenzeskant; /4-20 x 38 mm (1,5 inch)		100058	100058		100058	100058		6
5	AFSTANDSSTUK, buis		---	---		---	---		4
6	MOER, zeskant; 1/4-20		100015	100015		100015	100015		6
7	MOTOR, lucht; zie pagina 32	24G693	24G693	24G693	24G693	24G693	24G693	24G693	1
8	KIT, stang, trekstang; inclusief stangen en items 11 en 17 (3 van ieder)	24G707	24G707	24G707	24G707	24G707	24G707	24G707	1
9	VEER, veiligheid	24H103	24H103	24H103	24H103	24H103	24H103	24H103	1
10	ADAPTER, pompvoet	24H104	24H104	24H104	24H104	24H104	24H104	24H104	1
11	MOER, borg-	104541	104541	104541	104541	104541	104541	104541	3
12	VOET-, pomp; zie pagina 30; ook inclusief onderdelen 15, 18 en 19	24G701	24G701	24G701	24G702	24G702	24G702	24G701	1
13	MOER, contra-	195150	195150	195150	195150	195150	195150	195150	1
15‡	NIPPEL; 1/4 npsm x 1/4 npt; plaatstaal	162453	162453	162453				162453	1
	NIPPEL; 1/4 npsm x 1/4 npt; rvs				166846	166846	166846		1
16	KIT, aanzuigslang 19 l; 10 mm buitendiameter; inclusief items 37 (aantal 1), 38 en 42	24F148	24F148		24F148	24F148		24F148	1
17	MOER, zeskant; 7/16-20	Wordt niet los verkocht. Bestelling trekstangkit, item 8.							3
18‡	PEN, recht	196762	196762	196762	196762	196762	196762	196762	1
19‡	VEER, borg-	196750	196750	196750	196750	196750	196750	196750	1
20	LUCHTREGELCONSTRUCTIE; zie pagina 36	24H162	24H163	24H163	24H162	24H163	24H163	24H162	1
21	KNIESTUK, spil; buis met buitendiameter van 1/4 npt(m) x 3/8 in. (10 mm)	121141	121141	121141	121141	121141	121141	121141	1
22	BUIS; polyethyleen; 3/8 in. (10 mm) buitendiameter, 2 ft (0,6 m)	24H008	24H008	24H008	24H008	24H008	24H008	24H008	1
23	SCHROEF, aardings-	116343	116343	116343	116343	116343	116343	116343	1
26	DRAAD, geaard	238909	238909	238909	238909	238909	238909	238909	1
28	HALSDICHTINGSVLOEISTOF; 4 oz. (niet afgebeeld)	238049	238049	238049	238049	238049	238049	238049	1
37	ZEEF, aanzuiging; buis met buitendiameter van 3/8 in. (10 mm); pakket van 3	24F160	24F160		24F160	24F160		24F160	1
38	O-RING, fluorelastomeer	117559	117559		117559	117559		117559	1
42	MOER, contraoer, aanzuiging	15E813	15E813		15E813	15E813		15E813	1
43	SLUITRING, verende; 1/4, onderdeel van standaardkit (2)		---	---		---	---		6
44*	TRECHTER, kit			17A493			17A493		1

‡ Meegeleverd in kit voor het heropbouwen van de pompvoet. Zie pagina 31.

\* Niet afgebeeld. Raadpleeg handleiding 334011 van de Merkur ES-trechterset voor meer informatie.

## Pakket met onderdelen voor pompen met verhouding 30:1

Ref. nr.	Beschrijving	Pakket								Aantal
		24F152	24F153	24W287	24F154	24F155	24F156	24F157	24W285	
1	BEUGEL, wand	24H102	24H102	24H102	24H102	24H102	24H102	24H102	24H102	1
2	KIT, standaard; omvat items 3, 4, 5, 6 en 43 hieronder en 418 op pagina 36		24F164	24F164		24F164		24F164	24F164	1
3	PLUG		108175	108175		108175		108175	108175	4
4	KOPSCHROEF, cilinder-, met binnenzeskant; /4-20 x 38 mm (1,5 inch)		100058	100058		100058		100058	100058	6
5	AFSTANDSSTUK, buis		---	---		---		---	---	4
6	MOER, zeskant; 1/4-20		100015	100015		100015		100015	100015	6
7	MOTOR, lucht; zie pagina 32	24G694	24G694	24G694	24G694	24G694	24G694	24G694	24G694	1
8	KIT, stang, trekstang; inclusief stangen en items 11 en 17 (3 van ieder)	24G707	24G707	24G707	24G707	24G707	24G707	24G707	24G707	1
9	VEER, veiligheid	24H103	24H103	24H103	24H103	24H103	24H103	24H103	24H103	1
10	ADAPTER, pompvoet	24H104	24H104	24H104	24H104	24H104	24H104	24H104	24H104	1
11	MOER, borg-	104541	104541	104541	104541	104541	104541	104541	104541	3
12	VOET-, pomp; zie pagina 30; ook inclusief onderdelen 15, 18 en 19	24G702	24G702	24G702	24G701	24G701	24G701	24G701	24G701	1
13	MOER, contra-	195150	195150	195150	195150	195150	195150	195150	195150	1
15‡	NIPPEL; 1/4 npsm x 1/4 npt; plaatstaal				162453	162453	162453	162453	162453	1
	NIPPEL; 1/4 npsm x 1/4 npt; rvs	166846	166846	166846						1
16	KIT, aanzuigslang 19 l (5 gal); 10 mm (3/8 inch) buitendiameter; inclusief onderdelen 37 (aantal 1), 38 en 42	24F148	24F148		24F148	24F148	24F148	24F148		1
17	MOER, zeskant; 7/16-20	Wordt niet los verkocht. Bestelling trekstangkit, item 8.								3
18‡	PEN, recht	196762	196762	196762	196762	196762	196762	196762	196762	1
19‡	VEER, borg-	196750	196750	196750	196750	196750	196750	196750	196750	1
20	LUCHTREGELCONSTRUCTIE; zie pagina 36	24H162	24H163	24H163	24H164	24H165	24H162	24H163	24H163	1
21	KNIESTUK, spil; buis met een buitendiameter van 1/4 npt(m) x 3/8 in. (10 mm)	121141	121141	121141	121141	121141	121141	121141	121141	1
22	BUIS; polyethyleen; 3/8 in. (10 mm) buitendiameter, 2 ft (0,61 m)	24H008	24H008	24H008	24H008	24H008	24H008	24H008	24H008	1
23	SCHROEF, aardings-	116343	116343	116343	116343	116343	116343	116343	116343	1
26	DRAAD, geaard	238909	238909	238909	238909	238909	238909	238909	238909	1
28	HALSDICHTINGSVLOEISTOF; 4 oz. (niet afgebeeld)	238049	238049	238049	238049	238049	238049	238049	238049	1
37	ZEEF, aanzuiging; buis met een buitendiameter van 3/8 in. (10 mm); pakket van 3	24F160	24F160		24F160	24F160	24F160	24F160		1
38	O-RING, fluorelastomeer	117559	117559		117559	117559	117559	117559		1
42	MOER, contraoer, aanzuiging	15E813	15E813		15E813	15E813	15E813	15E813		1
43	SLUITRING, verende; 1/4, onderdeel van standaardkit (2)		---	---		---		---	---	6
44*	TRECHTER, kit			17A493					17A493	1

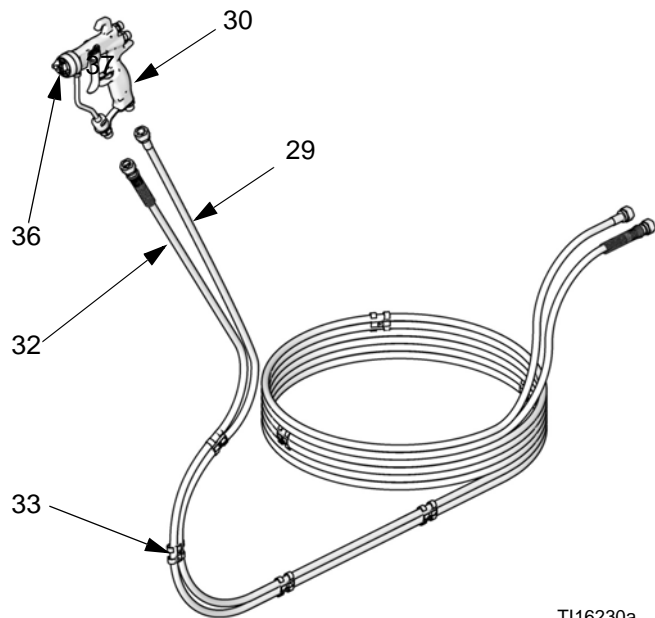
‡ Meegeleverd in kit voor het heropbouwen van de pompvoet. Zie pagina 31.

\* Niet afgebeeld. Raadpleeg handleiding 334011 van de Merkur ES-trechterset voor meer informatie.

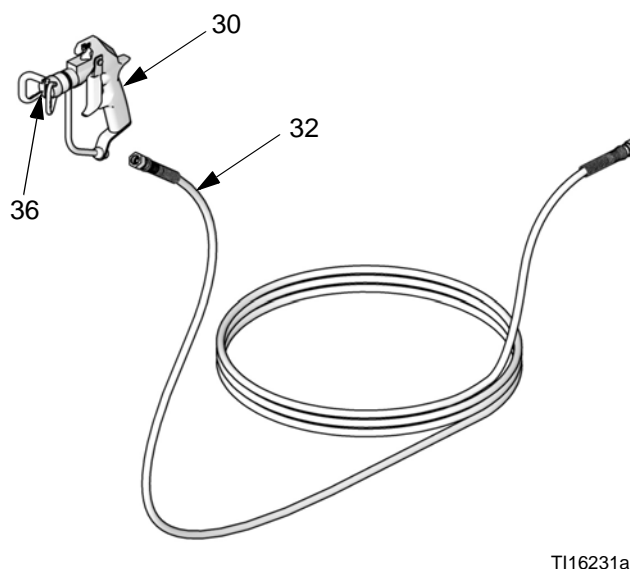


## Slang en pistool

### Luchtondersteunde verpakkingen



### Airless verpakkingen



Ref. nr.	Beschrijving	Pakket						Aantal
		24F150 24F151 24W281	24F152 24F153 24W287	24F154 24F155	24F156 24F157 24W285	24F158 24F159 24W283	24X311*	
29	SLANG, lucht, pistool	241811	241811		241811	241811		1
30	PISTOOL, luchtondersteund, G15; zie 3A0149	24C853				24C853		1
	PISTOOL, luchtondersteund, G40; zie 3A0149		24C855		24C855			1
	PISTOOL, airless; zie 311254			235460				1
32	SLANG, vloeistof; 1/8 in. (3 mm) binnendiameter nylon; 1/4 npsm(f) koppelingen van plaatstaal; 25 ft (7,6 m) lang	24F165		24F165	24F165			1
	SLANG, vloeistof; 1/8 in. (3 mm) binnendiameter nylon; 1/4 npsm(f) rvs-koppelingen; 25 ft (7,6 m) lang		24F166			24F166		1
33	KLEM, slang; pakket van 7	24H005	24H005		24H005	24H005		7
36★	TIP; G15, G40	AAF412	AAF412		AAF412	AAF412		1
	TIP; airless			163515				1

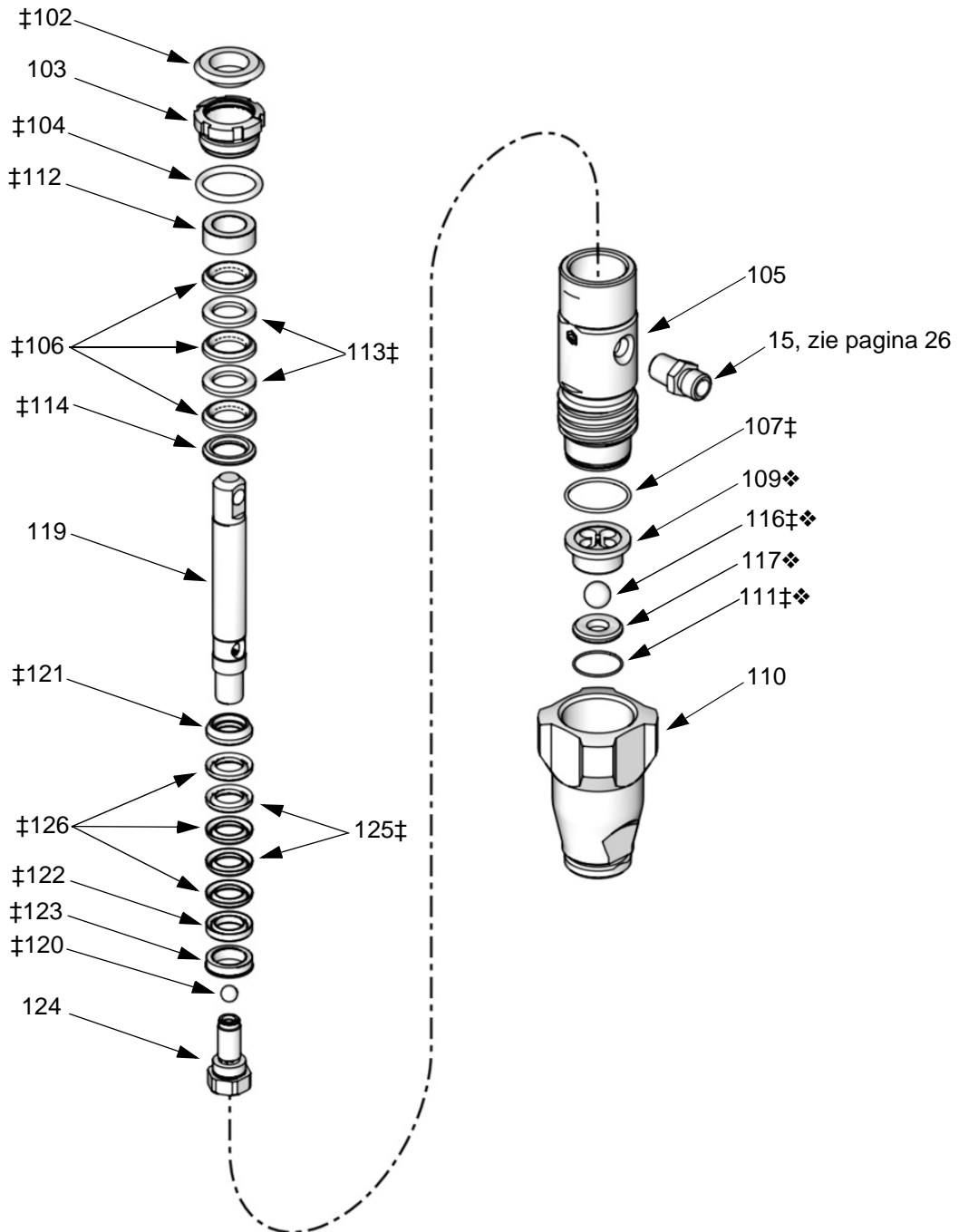
★ Aanvullende tipafmetingen leverbaar. Zie handleiding 3A0149 voor G15 en G40 AA-pistolen. Zie tiphandleiding 306686 voor Silver Plus Airless-pistolen.

\* 24X311 bevat een uitlaatvloeistofslang (4,8 mm x 1,37 m, onderdeelnr. 238959) voor aansluiting op het mengspruitstuk.

# Onderdelen verdringerpomp

Onderdeelnr. 24G701, plaatstaal

Onderdeelnr. 24G702, roestvrij staal



T132016a

## Onderdelen verdringerpomp

Onderdeelnr. 24G701, plaatstaal

Onderdeelnr. 24G702, roestvrij staal

Ref.	Beschrijving	24G701	24G702	Aantal
102‡	KNOP, plug	---	---	1
103	MOER, pakking; plaatstaal	193047		1
	MOER, pakking; rvs		24H161	1
104‡	O-RING; buna-N; 1,262 in. (32,05 mm) buitendiameter	---	---	1
105	CILINDER, pomp-	17D481	24G706	1
106‡	V-PAKKING, hals; V-Max™ UHMWPE	---	---	3
107‡	O-RING; PTFE; 1,254 in. (31,85 mm) buitendiameter	---	---	1
109❖	GELEIDER, kogel-	15C011	15C011	1
110	KLEP, inlaatbehuizing; plaatstaal	15B611		1
	KLEP, inlaatbehuizing; rvs		24H007	1
111‡ ❖	O-RING; PTFE; 0,941 in. (23,90 mm) buitendiameter	---	---	1
112‡	PAKKINGDRUKKER, vrouwtje, hals, acetaal	---	---	1
113‡	V-PAKKING, hals; leder	---	---	2
114‡	PAKKINGDRUKKER, mannetje, hals, acetaal	---	---	1
116‡ ❖	KOGEL, inlaat; rvs; 0,500 in. (13 mm) diam.	105445	105445	1
117❖	ZITTING, carbide	15A968	15A968	1
119	KIT, stang, verdringing; Chromex™; inclusief item 124 en items 18 en 19 op pagina 25	24G703	24G704	1
120‡	KOGEL, zuiger; rvs; 0,3125 in. (7,94 mm) diam.	105444	105444	1
121‡	PAKKINGDRUKKER, mannetje, zuiger plaatstaal	---		1
	PAKKINGDRUKKER, mannetje, zuiger; rvs		---	1
122‡	PAKKINGDRUKKER, vrouwtje, zuiger; plaatstaal	---		1
	PAKKINGDRUKKER, vrouwtje, zuiger; rvs		---	1
123‡	VEGER, zuiger	---	---	1
124	KLEP, zuiger; plaatstaal	Bestelitem 119		1
	KLEP, zuiger; rvs		Bestelitem 119	1
125‡	V-PAKKING, zuiger; leer	---	---	2
126‡	V-PAKKING, zuiger; V-Max™ UHMWPE	---	---	3

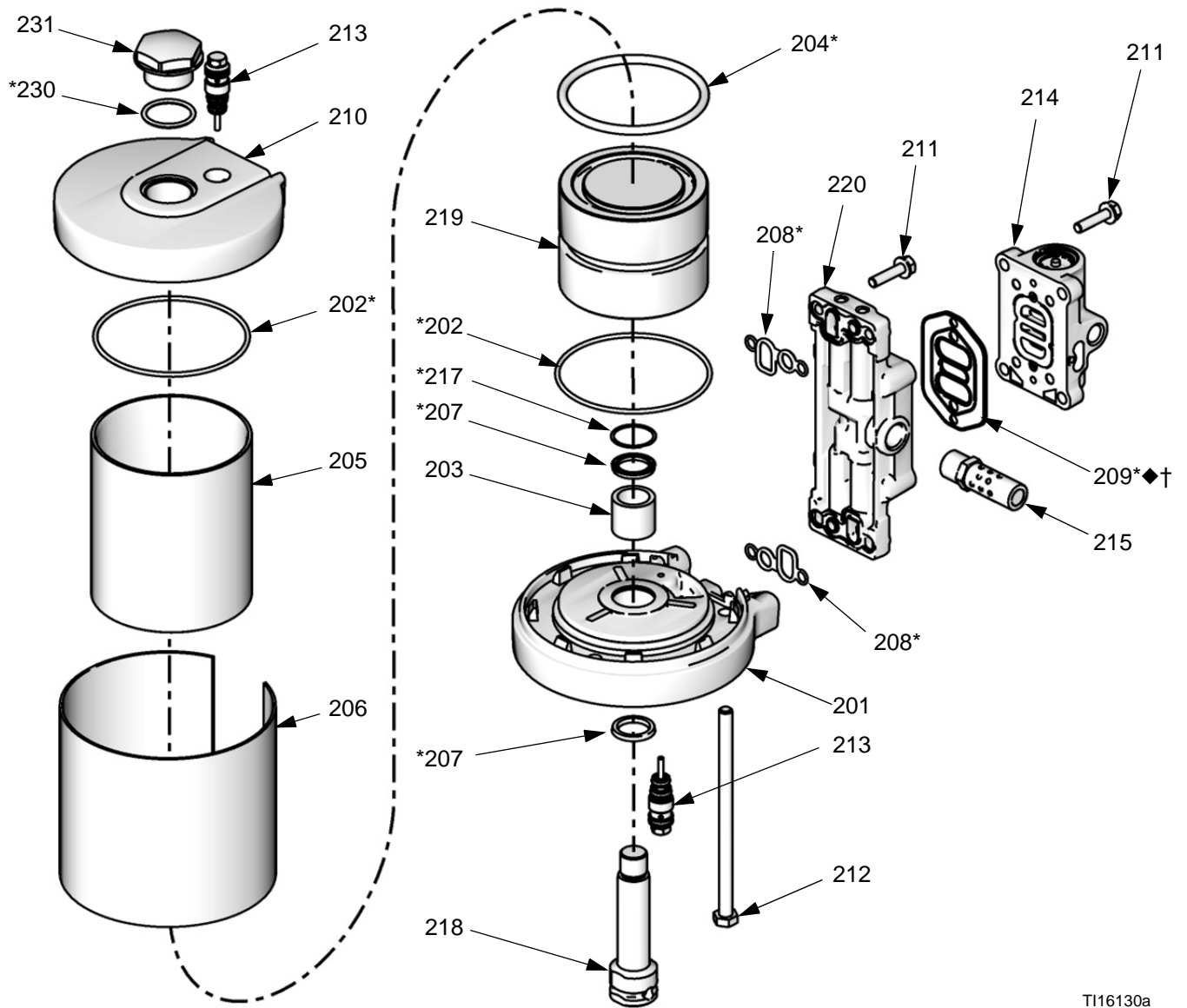
‡ Meegeleverd in kit voor het heropbouwen van de pompvoet. Bestel kit 24H006 voor pomp 24G701, of kit 24G705 voor pomp 24G702.

❖ Opgenomen in kit inlaatcontroleklep 246429.

# Onderdelen luchtmotor

Onderdeelnr. 24G693, 2,5 in. (63,5 mm)

Onderdeelnr. 24G694, 3,5 in. (88,9 mm), afgebeeld



T116130a



## Onderdelen luchtmotor

Onderdeelnr. 24G693, 2,5 in. (63,5 mm)

Onderdeelnr. 24G694, 3,5 in. (88,9 mm), afgebeeld

Ref.	Beschrijving	24G693	24G694	Aantal
201	KIT, kap, bodem; inclusief 202 (aantal 1), 203, 207, 213 (aantal 1) en 217	24G695	24G696	1
202*	O-RING, kap	Wordt niet los verkocht. Zie Kit luchtmotorafdichting (onder), Kit bodemkap (201, deze tabel) of Kit bovenkap (210, deze tabel)		2
203	LAGER	Wordt niet los verkocht. Zie Kit bodemkap (201, deze tabel)		1
204*	O-RING, zuiger	Wordt niet los verkocht. Zie Luchtmotorafdichtingskit (onder) of Zuigerkit (219, deze tabel)		1
205	CILINDER, motor	15M289	15M211	1
206▲	KAP, cilinder (inclusief Engels waarschuwinglabel)	15M302	15M212	1
207*	AFDICHTING, u-vorm	Wordt niet los verkocht. Zie Luchtmotorafdichtingskit (onder) of Kit bodemkap (201, deze tabel)		2
208*	PAKKING, spuitstuk-	Wordt niet los verkocht. Zie Luchtmotorafdichtingskit (onder) of Spuitstukconstructie (220, deze tabel)		2
209*◆†	PAKKING, luchtventiel	Wordt niet los verkocht. Zie Kit luchtmotorafdichting, Klepreparatiekit 24A537, Klepafdichtingskit 24A535 (hieronder) of Spuitstukconstructie (220, deze tabel)		1
210	KIT, kap, boven; inclusief 202 en 213 (aantal 1 van ieder). 15X353 ook inclusief 230 en 231.	24H004	15X353	1
211	SCHROEF, M6 x 25	Wordt niet los verkocht. Zie Spuitstukconstructie (220, deze tabel) of Luchtklepvervangingskit (pagina 35)		8
212	BOUT, trekbout, zeskantkop	15M314		2
	BOUT, trekbout, zeskantkop		15M314	3
213	KLEP, voorgestuurd (pakket van 2)	24A366	24A366	1
214	KLEP, lucht, inclusief items 209 en 211 (aant. 4)	24A351	24A351	1
215	DEMPER	15M213	15M213	1
217*	RING, borg-	Wordt niet los verkocht. Zie Luchtmotorafdichtingskit (onder) of Kit bodemkap (201, deze tabel)		1
218	STANG, luchtmotor	Wordt niet los verkocht. Zie motorzuigerkit (219, deze tabel)		1
219	KIT, zuiger, motor; inclusief 204 en 218, en 16G561-lijm.	24G697	24G698	1
220	SPRUITSTUK, constructie, inclusief 208, 209 en 211 (aant. 4)	24A579	24A579	1
229▲	LABEL, waarschuwing (Frans en Spaans)	15W719	15W719	1
230*	O-RING, bovenplug (alleen 24G694)		Wordt niet los verkocht. Zie Kit luchtmotorafdichting (onder)	1
231	PLUG, bovenkap (alleen 24G694)		Wordt niet los verkocht. Zie Kit bovenkap (210, deze tabel)	1

▲ Vervangende gevaar- en waarschuwinglabels, -plaatjes en -kaartjes zijn gratis verkrijgbaar.

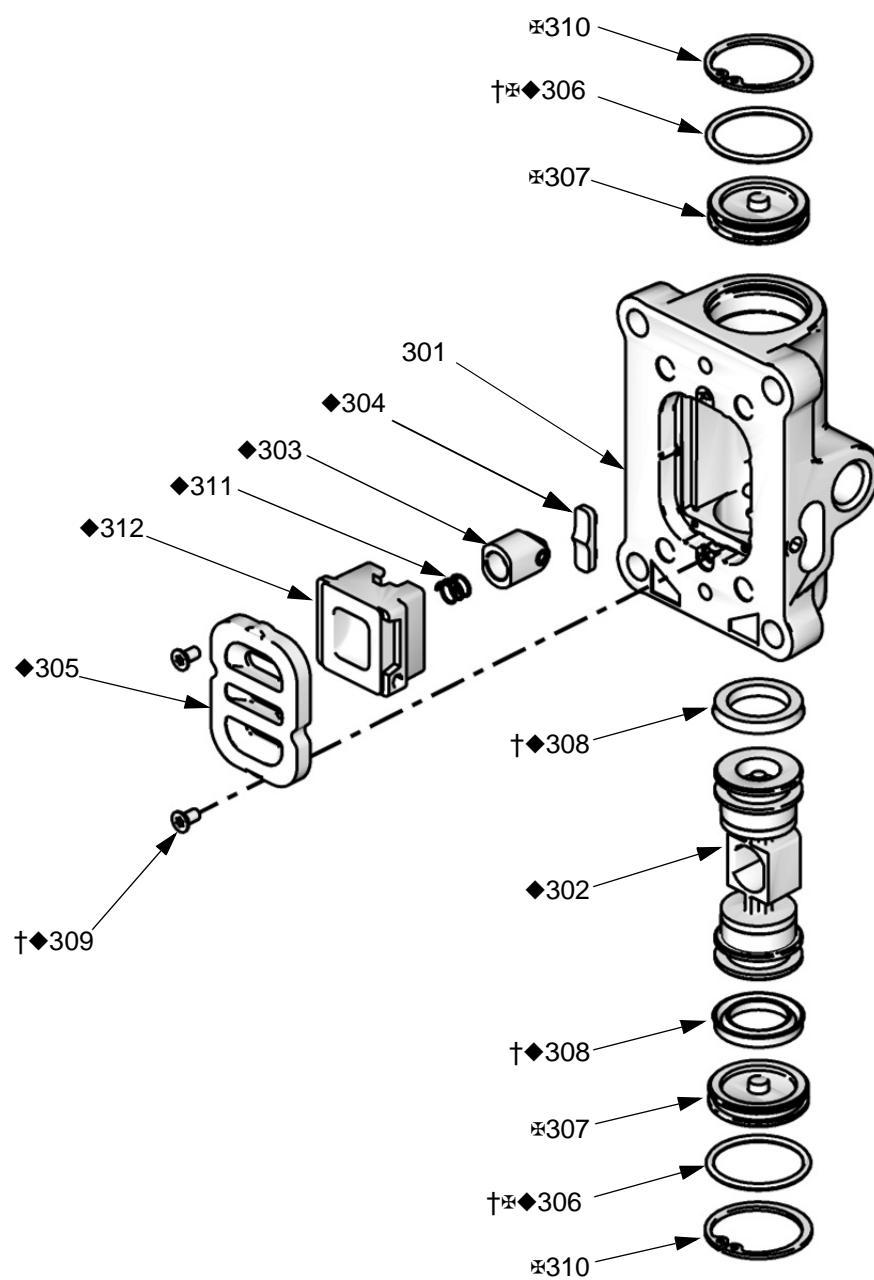
† Inbegrepen in luchtklepafdichtingskit 24A535. Zie pagina 35.

\* Opgenomen in luchtmotorafdichtingskit:

◆ Inbegrepen in luchtklep reparatiekit 24A537. Zie pagina 35.

24G693 (Motor van 2,5 inch - 63,5 mm)	24G694 (Motor van 3,5 inch - 88,9 mm)
24G699	24G700

# Luchtkleponderdelen



ti16213a

## Luchtkleponderdelen

### Complete luchtklepvervangingskit K24A351

Bestel Luchtklepvervangingskit 24A351 om de gehele luchtklep te vervangen. Deze kit is inclusief items 301-312 hieronder en items 209 en 211 op pagina 33.

### Luchtklepreparatiekits

Luchtkleponderdelen zijn niet afzonderlijk verkrijgbaar. De tabel hieronder toont kitopties voor ieder onderdeel.

Ref.	Beschrijving	Aantal	Luchtklep-reparatiekit 24A537	Luchtklep-afdichtingskit 24A535	Luchtklep-eindkapkit 24A360
301	BEHUIZING	1			
302◆	LUCHTVENTIELZUIGER	1	✓		
303◆	ARRETEERINRICHTING ZUIGER	1	✓		
304◆	NOKPAL	1	✓		
305◆	PLAAT, luchtventiel	1	✓		
306†⊗◆	O-RING	2	✓	✓	✓
307⊗	KAP	2			✓
308†◆	U-VORMIGE KAP	2	✓	✓	
309†◆	SCHROEF	2	✓	✓	
310⊗	BORGRING	2	✓		✓
311◆	PALVEER	1	✓		
312◆	RESERVOIR	1	✓		

† Inbegrepen in luchtklepafdichtingskit 24A535.

◆ Inbegrepen in luchtklepreparatiekit 24A537.

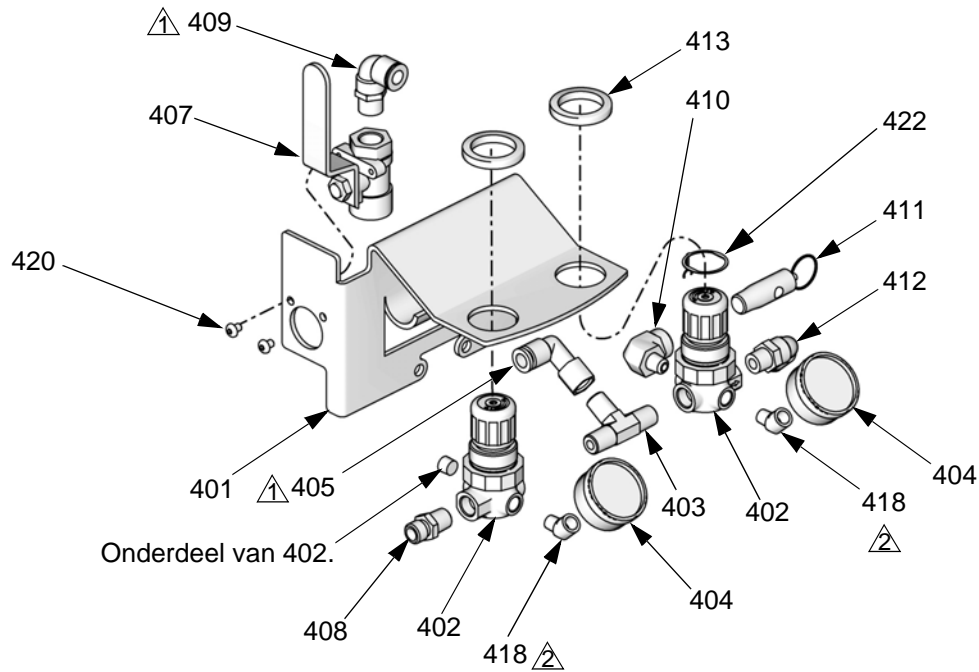
⊗ Inbegrepen in luchtklepeindkapkit 24A360.

Vervangende schroeven (309) zijn verkrijgbaar in een pak van 10. Bestel kit 24A359.

## Luchtregelonderdelen

Onderdeelnr. 24H162, Luchtondersteund, wandmontage

Onderdeelnr. 24H163, Luchtondersteund, standaardmontage



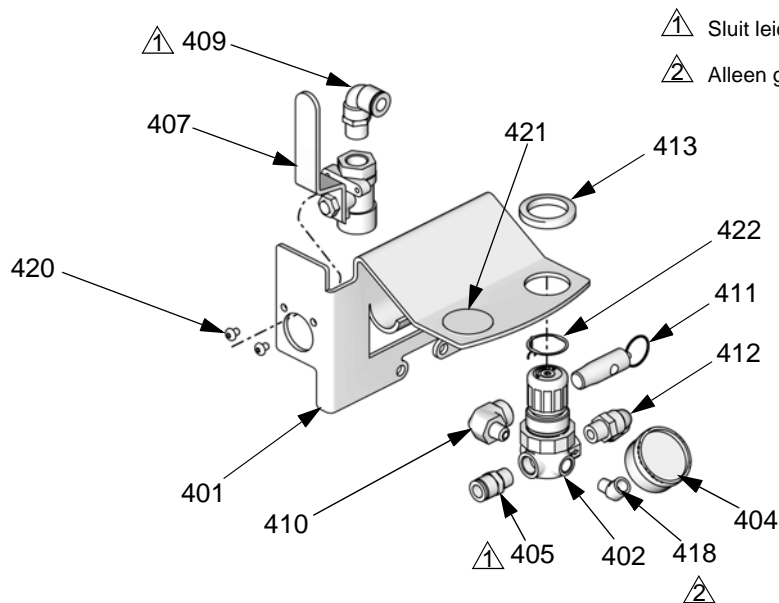
TI16132a

⚠ Sluit leiding (406) tussen deze twee fittingen aan.

⚠ Alleen gebruikt voor units met standaardmontage.

Onderdeelnr. 24H164, airless, wandmontage

Onderdeelnr. 24H165, airless, standaardmontage



⚠ Sluit leiding (406) tussen deze twee fittingen aan.

⚠ Alleen gebruikt voor units met standaardmontage.

TI16229a

## Luchtregelonderdelen

Onderdeelnr. 24H162, Luchtondersteund, wandmontage

Onderdeelnr. 24H163, Luchtondersteund, standaardmontage

Onderdeelnr. 24H164, airless, wandmontage

Onderdeelnr. 24H165, airless, standaardmontage

Ref.	Beschrijving	24H162	24H163	24H164	24H165	Aantal
401	BEUGEL, hendel	24H105	24H105	24H105	24H105	1
402	REGELAAR, lucht-	15T499	15T499			2
	REGELAAR, lucht-			15T499	15T499	1
403	T-STUK; 1/4 NPT(m)	115219	115219			1
404	METER, luchtdruk	108190	108190			2
	METER, luchtdruk			108190	108190	1
405	KNIESTUK, buis; buis met buitendiameter 1/4 npt(f) x 3/8 in. (10 mm)	C38161	C38161			1
	ARMATUUR, buis; buis met buitendiameter 1/4 npt(m) x 3/8 in. (10 mm)			120389	120389	1
406	BUIS; polyethyleen; 3/8 in. (10 mm) buitendiameter, 2 ft (0,6 m)	24H008	24H008	24H008	24H008	1
407	KLEP, kogel, lucht; 3/8 npt(fbe)	114362	114362	114362	114362	1
408	NIPPEL; 1/4 NPSM x 1/4 NPT	162453	162453			1
409	KNIESTUK, spil; buis met buitendiameter 3/8 npt(m) x 3/8 in. (10 mm)	16F151	16F151	16F151	16F151	1
410	KNIESTUK; 1/4 npt(f) x 1/8 npt(m)	121150	121150	121150	121150	1
411	KLEP, veiligheidsontlasting; 110 psi	113498	113498	113498	113498	1
412	KNIESTUK, spil; buis met buitendiameter 1/4 npt(m) x 3/8 in. (10 mm)	121141	121141	121141	121141	1
413	MOER, regelaar-	115244	115244			2
	MOER, regelaar-			115244	115244	1
418	KNIESTUK, straat; 45°; 1/8 npt (mxf)		113630			2
	KNIESTUK, straat; 45°; 1/8 npt (mxf)				113630	1
420	SCHROEF, kap, knop-hd; 10-24 x 3/8 in. (10 mm)	114381	114381	114381	114381	2
421	PLUG, paneel			16F547	16F547	1
422	RING, aarding	24P812	24P812	24P812	24P812	1

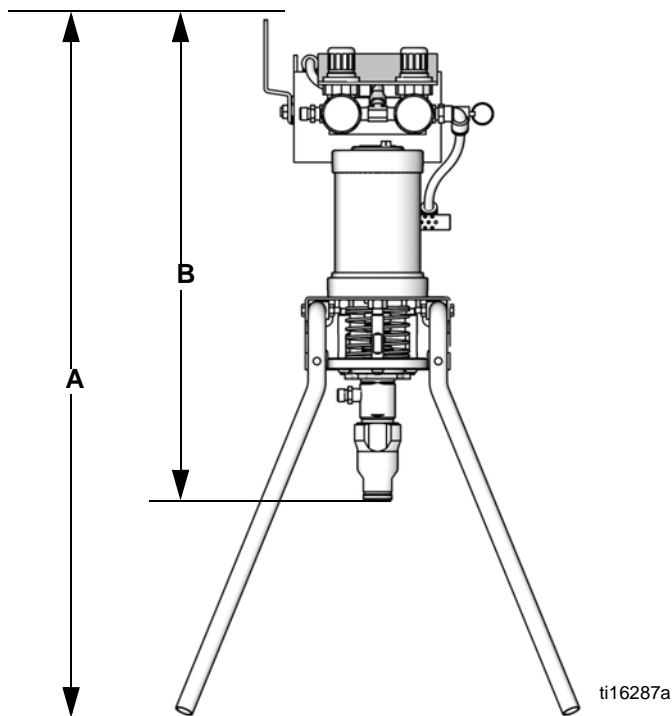
## Sets en toebehoren

Beschrijving set	Onderdeelnr.
Conversiekit airless naar luchtondersteund	24F161
Inline vloeistoffilter, roestvrij staal	24F271
Inline vloeistoffilter, aluminium	24F272
Standaard aanzuigslang, 5 gal. (19 l), 3/8 in. (10 mm) buitendiameter	24F148
Aanzuigslang, 5 gal. (19 l), 5/8 in. (16 mm) buitendiameter	24F149
Aanzuigbuis, 1 gal. (3,8 l), 11/32 in. (9 mm) buitendiameter	24F147
Standaard push-on-zeefkit	24F160
Opschroefbare zeefkit (voor 24F149 5/8 in. aanzuigslangkit)	256426
Luchtmeterlenscoverkit (vel met 12 covers)	193199
Halsdichtingsvloeistof (TSL); 4 oz (118 ml)	238049
Halsdichtingsvloeistof (TSL); 226,80 g (236 ml)	206994
Alternatieve U-kap-pompverpakingskit (UHMWPE)	24H665
Trechterkit	17A493
Trechterzeven (set van 5)	17B207
O-ringset voor trechter	17B208
Set met elastische koord voor trechter	17C166

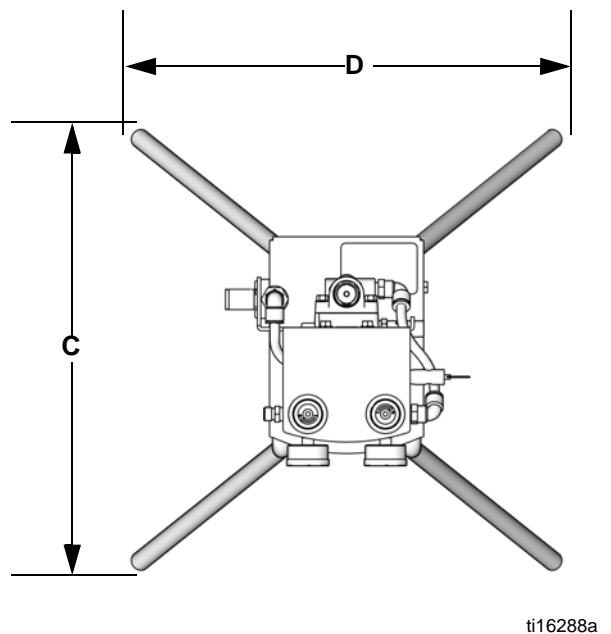
## Afmetingen van verpakking

Pakket	A, inch (mm)	B, inch (mm)	C inch (mm)	D inch (mm)
Wandmontage		20,2 (513)		
Standaardmontage	29,0 (737)		17,4 (442)	18,4 (467)
Standaardmontage met trechter	29,0 (737)		17,4 (442)	26,5 (673)

Vooranzicht



Bovenaanzicht

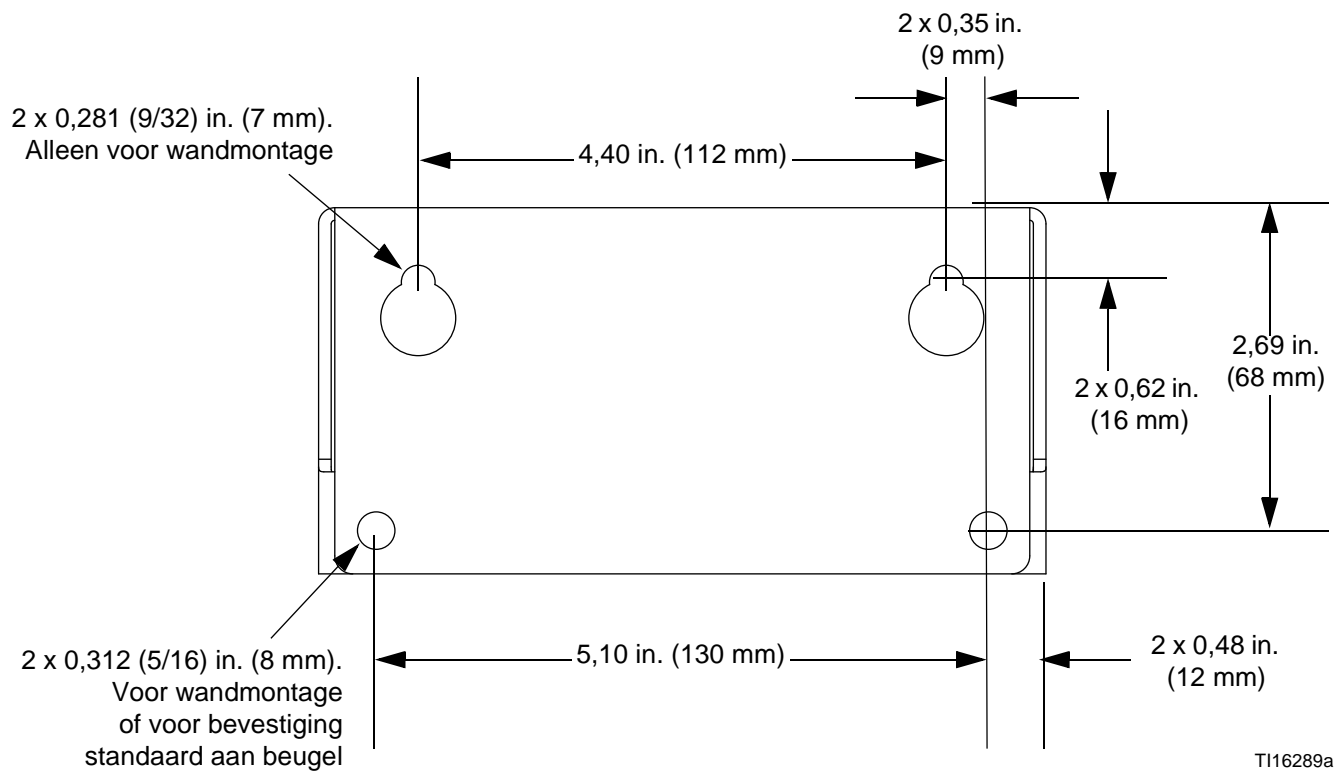


## Systeemgewicht

Pakket	Beschrijving	lb	kg
24F150	15:1 plaatstaal, AA, wand	20	9
24F151	15:1 plaatstaal, AA, standaard	23	10
24F152	30:1 roestvrij staal, AA, wand	23	10
24F153	30:1 roestvrij staal, AA, standaard	26	12
24F154	30:1 plaatstaal, airless, wand	22	10
24F155	30:1 plaatstaal, airless, standaard	25	11
24F156	30:1 plaatstaal, AA, wand	23	10
24F157	30:1 plaatstaal, AA, standaard	26	12
24F158	15:1 roestvrij staal, AA, wand	20	9

Pakket	Beschrijving	lb	kg
24F159	15:1 roestvrij staal, AA, standaard	23	10
24W281	15:1 plaatstaal, AA, standaard, trechter	32	15
24W283	15:1 roestvrij staal, AA, standaard, trechter	32	15
24W285	30:1 plaatstaal, AA, standaard, trechter	35	16
24W287	30:1 roestvrij staal, AA, standaard, trechter	35	16
24X311	15:1 plaatstaal, AA, alle, onbedekt	15	7

# Tekening wandbeugelmontage





# Technische gegevens

Maximale vloeistofwerkdruk	
15:1 pompen .....	10,3 MPa (103 bar, 1500 psi)
30:1 pompen .....	20,7 MPa (207 bar, 3000 psi)
Maximale luchtinlaatdruk .....	
	0,7 MPa (7,0 bar, 100 psi)
Verhouding .....	
	15:1 of 30:1 (zie <b>Modellen</b> , pagina 3)
Maximale vloeistoftemperatuur .....	
	160 °F, 71 °C
Temperatuurbereik omgevingslucht .....	
	35-120 °F, 2-49 °C
Verpakking inlaatafmeting .....	
	3/8 npt(f)
Verpakking materiaaluitlaatafmeting .....	
	1/4 npsm(m)
Maximale motorsnelheid .....	
	240 cycli per minuut
(De aanbevolen maximum motorsnelheid niet overschrijden, om voortijdige pompslijtage te voorkomen.)	
Maximale afmeting opening sproeitip .....	
	0,019 in. (0,483 mm)
Geluidsgegevens	
24G693 Luchtmotor	
Geluidsvermogen* .....	83,2 dBA
Geluidsdruk** .....	76,5 dBA
24G694 Luchtmotor	
Geluidsvermogen* .....	84,5 dBA
Geluidsdruk** .....	77,9 dBA
Bevochtigde onderdelen	
Pompen van plaatstaal .....	Roestvrij staal, vernikkeld koolstofstaal, carbide, ptfе, acetaal, leer, ultrahoog moleculair gewicht polyethyleen
Roestvrijstalen pompen .....	Roestvrij staal, carbide, ptfе, acetaal, leer, ultrahoog moleculair gewicht polyethyleen
Spuitpistolen .....	Zie handleiding 3A0149 (G15 en G40 AA pistolen) of 311254 (Silver Plus airless-pistool)
Vloeistofslang .....	Nylon, plaatstaal of roestvrij staal
Aanzuigconstructie .....	Roestvrij staal, nylon, acetaal, fluoroelastomeer, polyethyleen

\* Geluidsvermogen bij 70 psi (0,48 MPa, 4,8 bar), 80 cpm. Geluidsvermogen, gemeten bij ISO 9614-2.

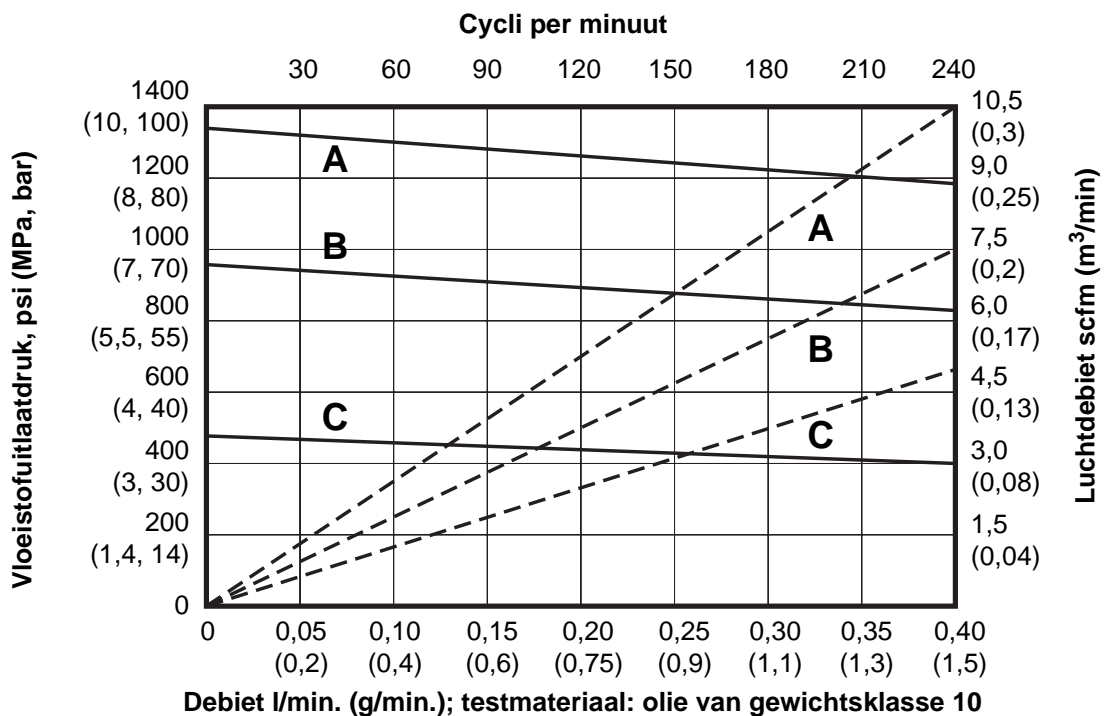
\*\* Geluidsdruk gemeten op 3,28 voet (1 meter) afstand van de apparatuur.

# Prestatieschema's

## Pompen met verhouding van 15:1

### VERKLARING

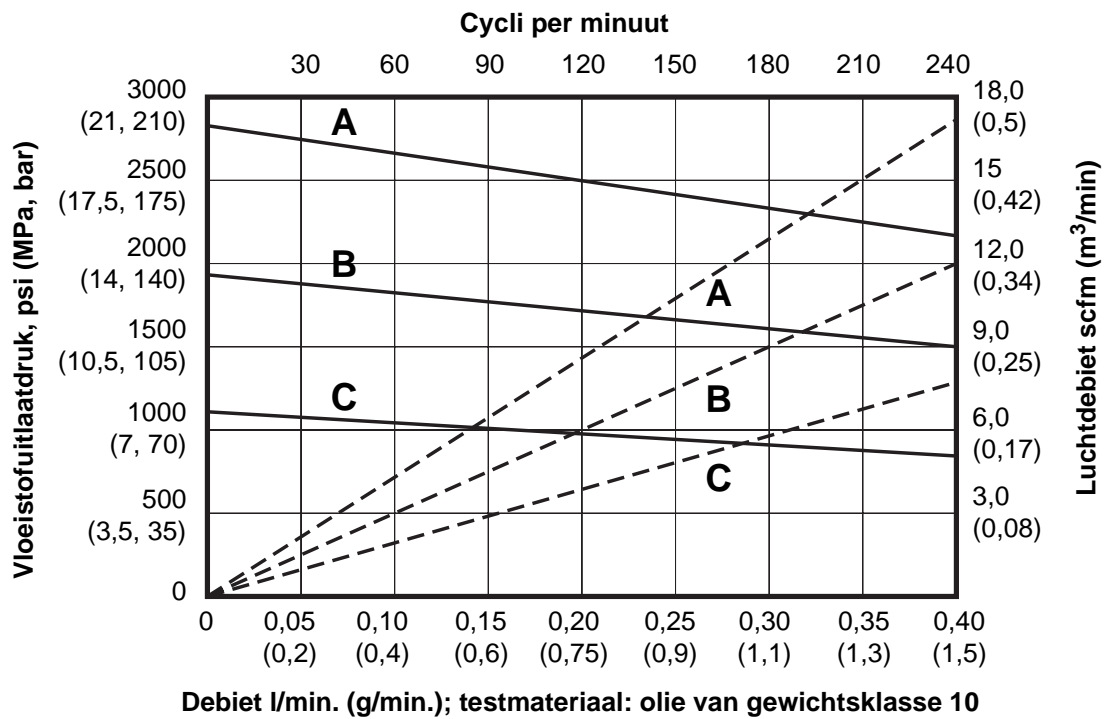
- |              |                            |
|--------------|----------------------------|
| <b>A</b>     | = 100 psi (0,7 MPa, 7 bar) |
| <b>B</b>     | = 70 psi (0,5 MPa, 5 bar)  |
| <b>C</b>     | = 40 psi (0,3 MPa, 3 bar)  |
| <b>—</b>     | = vloeistofdebiet          |
| <b>- - -</b> | = luchtdebiet              |



# Pompen met verhouding 30:1

## VERKLARING

<b>A</b>	= 100 psi (0,7 MPa, 7 bar)
<b>B</b>	= 70 psi (0,5 MPa, 5 bar)
<b>C</b>	= 40 psi (0,3 MPa, 3 bar)
<b>—</b>	= vloeistofdebiet
<b>- - -</b>	= luchtdebiet



# Standaardgarantie van Graco

Graco garandeert dat alle in dit document genoemde en door Graco vervaardigde apparatuur waarop de naam Graco vermeld staat, op de datum van verkoop voor gebruik door de oorspronkelijke koper vrij is van materiaal- en fabricagefouten. Met uitzondering van speciale, uitgebreide of beperkte garantie zoals gepubliceerd door Graco, zal Graco, gedurende een periode van twaalf maanden na verkoopdatum, elk onderdeel van de apparatuur dat naar het oordeel van Graco gebreken vertoont, herstellen of vervangen. Deze garantie is alleen van toepassing op voorwaarde dat de apparatuur conform de schriftelijke aanbevelingen van Graco werd geïnstalleerd, bediend en onderhouden.

Normale slijtage en veroudering, of slecht functioneren, beschadiging of slijtage veroorzaakt door onjuiste installatie, verkeerde toepassing, slijtend materiaal, corrosie, onvoldoende of onjuist uitgevoerd onderhoud, nalatigheid, ongeval, eigenmachtige wijzigingen aan de apparatuur, of het vervangen van Graco-onderdelen door onderdelen van andere herkomst, vallen niet onder de garantie en Graco is daarvoor niet aansprakelijk. Graco is ook niet aansprakelijk voor slecht functioneren, beschadiging of slijtage veroorzaakt door de incompatibiliteit van Graco-apparatuur met constructies, toebehoren, apparatuur of materialen die niet door Graco geleverd zijn, en ook niet voor fouten in het ontwerp, bij de fabricage of het onderhoud van constructies, toebehoren, apparatuur of materialen die niet door Graco geleverd zijn.

Deze garantie wordt verleend onder de voorwaarde dat de apparatuur waarvan de koper stelt dat die een defect vertoont gefrankeerd wordt verzonden naar een erkende Graco-leverancier opdat de aanwezigheid van het beweerde defect kan worden geverifieerd. Indien het beweerde defect inderdaad wordt vastgesteld, zal Graco de defecte onderdelen kosteloos herstellen of vervangen. De apparatuur zal gefrankeerd worden teruggezonden naar de oorspronkelijke koper. Indien bij de inspectie geen materiaal- of fabricagefouten worden geconstateerd, dan zullen de herstellingen worden uitgevoerd tegen een redelijke vergoeding, in welke vergoeding de kosten van onderdelen, arbeid en vervoer begrepen kunnen zijn.

**DEZE GARANTIE IS EXCLUSIEF, EN TREEDT IN DE PLAATS VAN ENIGE ANDERE GARANTIE, UITDRUKKELIJK OF IMPLICIET, DAARONDER INBEGREPEN MAAR NIET BEPERKT TOT GARANTIES BETREFFENDE VERKOOPBAARHEID OF GESCHIKTHEID VOOR EEN BEPAALDE TOEPASSING.**

De enige verplichting van Graco en het enige verhaal van de klant bij schending van de garantie is zoals hierboven bepaald is. De koper gaat ermee akkoord dat geen andere verhaalmogelijkheid (waaronder, maar niet beperkt tot vergoeding van incidentele schade of van vervolgschade door winstderving, gemiste verkoopopbrengsten, letsel aan personen of materiële schade, of welke andere incidentele verliezen of vervolgv verliezen dan ook) aanwezig is. Elke klacht wegens inbreuk op de garantie moet binnen twee (2) jaar na aankoopdatum kenbaar worden gemaakt.

**GRACO GEEFT GEEN GARANTIE EN WIJST ELKE IMPLICIETE GARANTIE AF BETREFFENDE VERKOOPBAARHEID OF GESCHIKTHEID VOOR EEN BEPAALDE TOEPASSING, MET BETREKKING TOT TOEBEHOREN, APPARATUUR, MATERIALEN OF COMPONENTEN DIE GRACO GELEVERD, MAAR NIET VERVAARDIGD HEEFT.** Deze items, die verkocht, maar niet vervaardigd worden door Graco (zoals elektrische motoren, schakelaars, slangen, enz.) zijn, indien van toepassing, onderhevig aan de garantie van de fabrikant. Graco zal aan de koper redelijke ondersteuning verlenen bij het aanspraak maken op die garantie.

Graco is in geen geval aansprakelijk voor indirecte, incidentele, speciale of gevolgschade die het gevolg is van het feit dat Graco dergelijke apparatuur heeft geleverd, of van de uitrusting, de werking, of het gebruik van producten of andere goederen op deze wijze verkocht, ongeacht of die ontstaat door inbreuk op een contract, inbreuk op garantie, nalatigheid van Graco, of anderszins.

## Graco-informatie

Voor de meest recente informatie over Graco-producten verwijzen we u naar [www.graco.com](http://www.graco.com).

Kijk op [www.graco.com/patents](http://www.graco.com/patents) voor patentinformatie.

**OM EEN BESTELLING TE PLAATSEN**, neemt u contact op met uw Graco-distributeur of telefoneert u om de dichtstbijzijnde distributeur te kennen.

**Telefoonnummer: 612-623-6921 of gratis: 1-800-328-0211 Fax: 612-378-3505**

*Alle geschreven en afgebeelde gegevens in dit document geven de meest recente productinformatie weer zoals bekend op het tijdstip van publicatie.*

*Graco behoudt zich het recht voor om te allen tijde wijzigingen aan te brengen zonder voorafgaande kennisgeving.*

Vertaling van de originele instructies. This manual contains Dutch. MM 3A0732

**Hoofdkantoor Graco:** Minneapolis

**Kantoren in het buitenland:** België, China, Japan, Korea

**GRACO INC. AND SUBSIDIARIES • P.O. BOX 1441 • MINNEAPOLIS MN 55440-1441 • USA**

**Copyright 2010, Graco Inc. Alle Graco-productielocaties zijn geregistreerd volgens ISO 9001.**

[www.graco.com](http://www.graco.com)  
Revisie P, juni 2018