

# Paslanmaz Çelik 3:1 Pompa

**Buhar aşındırıcı kumlama sisteminde kullanılır.**

**Korozyonu veya küflenmeyi önlemek için sadece su veya katkı maddeli su kullanın.**

**Sadece profesyonel kullanım içindir.**



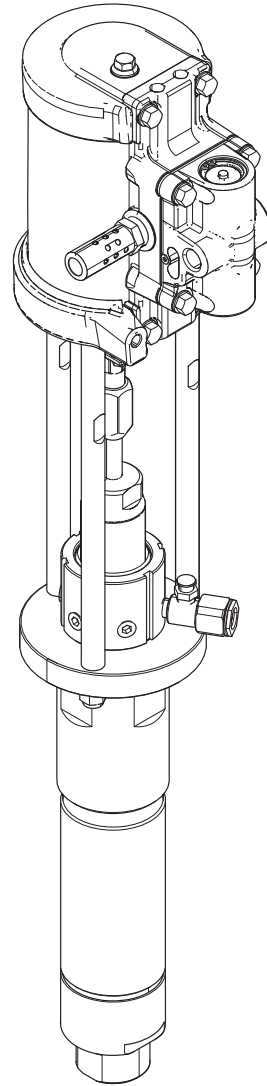
### Önemli Güvenlik Talimatları

Bu kılavuzdaki tüm uyarı ve talimatları okuyun.  
Bu talimatları saklayın.

### Model 24V672, 25A531, 17M893

300 psi (2,06 MPa; 20,6 bar) Maksimum Sıvı Çalışma Basıncı

100 psi (0,68 MPa; 6,8 bar) Maksimum Hava Çalışma Basıncı



ti23417a



# İçindekiler

<b>İlgili Kılavuzlar</b> .....	<b>2</b>	<b>Hava Motorunun Onarımı</b> .....	<b>13</b>
<b>Uyarılar</b> .....	<b>3</b>	Hava Motorunun Sökülmesi .....	13
<b>Bileşen Tanımlaması</b> .....	<b>4</b>	Hava Motorunun Tekrar Takılması .....	13
<b>Genel Bilgiler</b> .....	<b>5</b>	Hava Valfinin Onarımı .....	13
Basınç Tahliye Prosedürü .....	5	Pilot Valflerin Değiştirilmesi .....	15
Islak Kap .....	5	Hava Motorunun Onarımı .....	15
<b>Bakım</b> .....	<b>6</b>	<b>Parçalar</b> .....	<b>17</b>
Koruyucu Bakım Programı .....	6	Pompa Parçaları .....	17
Dişli Bağlantıları Sıkın .....	6	Pompa Parça Listesi .....	17
Islak Haznenin Bakımı .....	6	Alt Kısım Parçaları .....	18
<b>Sorun Giderme</b> .....	<b>7</b>	Alt Kısım Parça Listesi .....	19
Pompa .....	7	Hava Motoru Parçaları .....	20
Hava Motoru .....	8	Hava Motoru Parça Listesi .....	21
<b>Pompa Onarımı</b> .....	<b>9</b>	Hava Valfi Parçaları .....	22
Genel Bilgiler .....	9	Hava Valfi Parça Listesi .....	22
Deplasmanlı pompanın sökülmesi .....	9	Hava Valfi Parça Listesi .....	23
Deplasmanlı Pompanın Tekrar Takılması .....	10	<b>Montaj Deliği Şeması</b> .....	<b>24</b>
Deplasmanlı Pompanın Dağıtılması .....	10	<b>Pompa Kitleri ve Aksesuarları</b> .....	<b>25</b>
Deplasmanlı Pompanın Tekrar Toplanması .....	11	<b>Boyutlar</b> .....	<b>26</b>
Pompa Şeması .....	12	Pompa .....	26
		Hava Motoru .....	26
		<b>Teknik Veriler</b> .....	<b>27</b>
		<b>Standart Graco Garantisi</b> .....	<b>28</b>

## İlgili Kılavuzlar

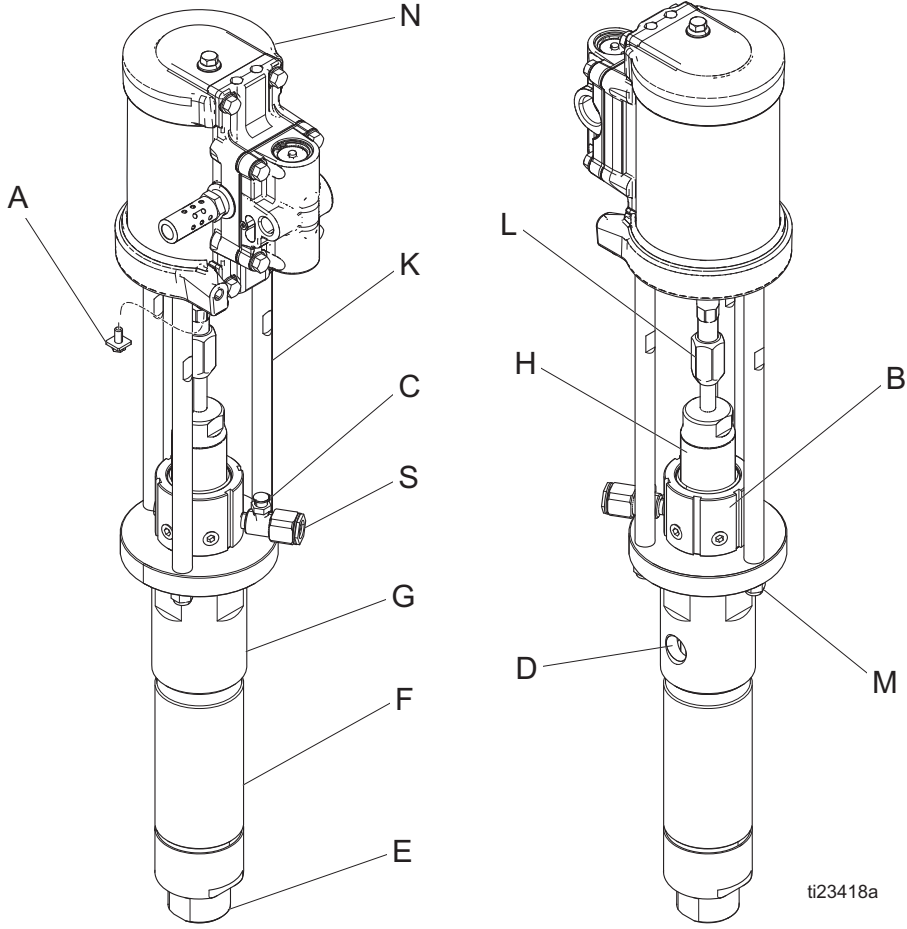
Kılavuz	Açıklama
334142	EcoQuip EQ100S Kullanım ve Bakım Kılavuzu - Buhar Aşındırıcı Kumlama Sistemi
334143	EcoQuip EQ300S-EQ600S Kullanım ve Bakım Kılavuzu - Buhar Aşındırıcı Kumlama Sistemi
334666	EcoQuip EQ200T-EQ400T Kullanım ve Bakım Kılavuzu - Buhar Aşındırıcı Kumlama Sistemi
334667	EcoQuip EQ300C-EQ600C Kullanım ve Bakım Kılavuzu - Buhar Aşındırıcı Kumlama Sistemi
3A3489	EcoQuip 2 Kullanım ve Bakım Kılavuzu - Buhar Aşındırıcı Kumlama Sistemi
3A4167	Geo Blaster Kullanım ve Yedek Parça Kılavuzu - Buhar Aşındırıcı Kumlama Sistemi

# Uyarılar

Aşağıdaki uyarılar bu cihazın kurulumu, kullanımı, topraklanması, bakımı ve onarımı içindir. Ünlem işareti sembolü genel bir uyarı anlamına gelirken, tehlike işareti prosedüre özgü riskleri belirtir. Bu kılavuzun metin bölümlerinde veya uyarı etiketlerinde bu sembolleri gördüğünüzde, buradaki Uyarılara bakın. Bu bölümde ele alınmayan ürüne özgü tehlike sembolleri ve uyarılar, bu kılavuzun diğer bölümlerinde yer alabilir.

 <b>UYARI</b>	
 	<p><b>EKİPMANIN YANLIŞ KULLANILMA TEHLİKESİ</b></p> <p>Yanlış kullanım ölüme ya da ciddi yaralanmalara yol açabilir.</p> <ul style="list-style-type: none"> <li>• Yorgun olduğunuzda veya ilaç ya da alkolün etkisi altındayken üniteyi kullanmayın.</li> <li>• En düşük değerli sistem elemanının maksimum çalışma basıncını veya sıcaklık değerini aşmayın. Cihazın tüm el kitaplarındaki <b>Teknik Verilere</b> bakın.</li> <li>• Ekipmandaki ıslanan parçalarla uyumlu sıvılar ve solventler kullanın. Cihazın tüm el kitaplarındaki Teknik Verilere bakın. Sıvı ve solvent üreticilerinin uyarılarını okuyun. Malzemeniz hakkında tam olarak bilgi edinmek için, distribütör veya bayinizden MSDS formunu (Malzeme güvenlik bilgi formu) isteyin.</li> <li>• Ekipman kullanımda değilken tüm sistemi kapatın ve <b>Basınç Tahliye Prosedürü</b>'nü uygulayın.</li> <li>• Ekipmanı her gün kontrol edin. Aşınmış veya hasarlı parçaları sadece orijinal Üreticinin yedek parçalarını kullanarak hemen onarın veya değiştirin.</li> <li>• Ekipman üzerinde değişiklik veya modifikasyon yapmayın. Değişiklikler veya tadilatlar, acentenin onayını geçersiz kılabilir ve güvenlikle ilgili tehlikelere neden olabilir.</li> <li>• Tüm ekipmanın, ekipmanı kullandığınız ortam için sınıflandırıldığından ve onaylandığından emin olun.</li> <li>• Ekipmanı yalnızca tasarlandığı amaç için kullanın. Bilgi için bayinizi arayın.</li> <li>• Hortumları ve kabloları kalabalık yerlerin, keskin kenarların, hareketli parçaların ve sıcak yüzeylerin uzağından geçirin.</li> <li>• Hortumları bükmeyin veya aşırı kıvrımayın ya da ekipmanı çekmek için hortumları kullanmayın.</li> <li>• Çocukları ve hayvanları çalışma alanından uzak tutun.</li> <li>• Tüm geçerli emniyet yönetmeliklerine uyun.</li> </ul>
 	<p><b>BASINÇLI EKİPMAN TEHLİKESİ</b></p> <p>Ekipmandan, sızıntılardan veya kırılmış parçalardan akan sıvı gözlerinize veya cildinize sıçrayabilir ve ciddi yaralanmalara yol açabilir.</p> <ul style="list-style-type: none"> <li>• Püskürtme/uygulama işlemini bitirdiğinizde ve ekipmanınızda temizlik, kontrol veya bakım yapmadan önce <b>Basınç Tahliye Prosedürü</b>'nü uygulayın.</li> <li>• Ekipmanı çalıştırmadan önce tüm sıvı bağlantılarını sıkın.</li> <li>• Hortumları, boruları ve kaplinleri günlük kontrol edin. Aşınmış ya da hasarlı parçaları derhal değiştirin.</li> </ul>
 	<p><b>HAREKET EDEN PARÇALARDAN KAYNAKLANAN TEHLİKELER</b></p> <p>Hareketli parçalar parmaklarınıza ve vücudunuzun diğer parçalarına zarar verebilir.</p> <ul style="list-style-type: none"> <li>• Hareketli parçalardan uzak durun.</li> <li>• Ekipmanı, koruyucu siperler ya da kapaklar sökülmüş durumdayken çalıştırmayın.</li> <li>• Basınçlı ekipman, herhangi bir uyarı vermeden çalışabilir. Ekipmanın kontrol, taşıma veya bakımı öncesinde <b>Basınç Tahliye Prosedürü</b>'nü uygulayın ve tüm güç kaynakları bağlantılarını ayırın.</li> </ul>
	<p><b>KİŞİSEL KORUYUCU EKİPMAN</b></p> <p>Çalışma sahasındayken göz yaralanması, işitme kaybı, zehirli dumanların solunması ve yanıklar dahil ciddi yaralanmaları önlemeye yardım etmek için uygun koruyucu ekipman takın. Bu koruyucu ekipman aşağıdakileri kapsar ancak bunlarla da sınırlı değildir:</p> <ul style="list-style-type: none"> <li>• Koruyucu gözlük ve işitme koruması.</li> <li>• Sıvı ve solvent üreticileri tarafından tavsiye edilen solunum cihazları, koruyucu kıyafetler ve eldivenler.</li> </ul>

# Bileşen Tanımlaması



ŞEK. 1. Bileşen Tanımlaması

Ref.	Açıklama
A	Şase Vidası
B	Muhafazalı Islak Hazne
C	Islak Hazne Dolum Ağızı
D	Sıvı Çıkışı
E	Sıvı Girişi
F	Alt Kısım Parçaları
G	Çıkış Karteri

Ref.	Açıklama
H	Deplasman Çubuğu
K	Bağlantı Çubuğu
L	Bağlantı Somunu
M	Bağlantı Çubuğu Somunu
N	Hava Motoru
S	Gözlem Camı

## Genel Bilgiler

Bu pompa yalnızca suyla kullanılmak üzere tasarlanmıştır.

Bu pompa sistemin gövdesine, mutlaka şase bağlantısı yapılmış bir köşebent kullanılarak monte edilmek üzere tasarlanmıştır.

**NOT:** Metinde parantez içerisindeki rakamlar ve harfler şekillerdeki ve parça çizimindeki işaretleri gösterir.

**NOT:** Her zaman Graco yetkili satıcınızda bulabileceğiniz Orijinal Graco Parçaları ve Aksesuarlarını kullanın. Aksesuarlar sisteminiz için uygun boyutta ve basınç emniyetli olmalıdır.

**NOT:** Ekipman, parçaları korumak için sıvı kanallarında bırakılmış olan hafif yağla test edilmiştir.

## Basınç Tahliye Prosedürü



Bu sembolü her gördüğünüzde Basınç Tahliye Prosedürü'nü uygulayın.

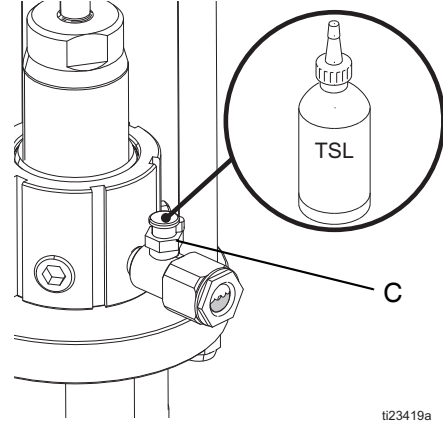
<p>Basınç manuel olarak tahliye edilene dek ekipman basınç altındadır. Basınçlı sıvı sıçramaları veya hareketli parçalar nedeniyle oluşabilecek ciddi yaralanmaları önlemek için, püskürtme işlemini durdurduğunuzda ve ekipmanda temizlik, kontrol veya bakım yapmadan önce Basınç Tahliye Prosedürü'nü uygulayın.</p>						

Her tür onarım işlemi öncesinde, ilgili sistem kılavuzundaki talimatları izleyerek sistem basıncını tahliye edin.

## Islak Kap



Başlamadan önce, ıslak hazne dolun ağzını (C) 1/2'sine kadar Graco Boğaz Conta Sıvısı (TSL) ya da uyumlu bir solvent ile doldurun. Bkz. ŞEK. 2.



ti23419a

**ŞEK. 2. Islak Haznenin Doldurulması**

# Bakım

## Koruyucu Bakım Programı

Sisteminize özgü çalışma koşulları, ne kadar sık aralıklarla bakım gerektiğini belirler. Ne zaman ve ne tür bakım gerektiğini kaydederek bir koruyucu bakım çizelgesi oluşturun, ardından sisteminizin kontrolü için düzenli bir çizelge oluşturun.

## Dişli Bağlantıları Sıkın

Her kullanımdan önce, tüm hortumlarda aşınma ve hasar kontrolü yapın. Gerekirse değiştirin. Tüm dişli bağlantıların sıkı olduğunu ve sızıntı bulunmadığını kontrol edin.

## Islak Haznenin Bakımı

Islak Hazneyi Graco TSL ile yarısına kadar doldurun. Seviyeyi her gün takip edip koruyun.

# Sorun Giderme



**NOT:** Ekipmanın kontrol veya bakımından önce **Basınç Tahliye Prosedürünü** uygulayın (sayfa 5).

**NOT:** Pompayı sökmeden önce olası tüm sorunları ve nedenlerini kontrol edin.

## Pompa

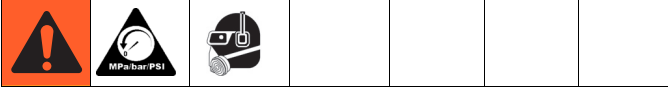
Sorun	Neden	Çözüm
Pompa çıkış verimi her iki strokta da düşük.	Hava besleme hatları tıkalı	Hava geçiş hatlarındaki her türlü tıkanıklığı giderin. Tüm akış kesme valflerinin açık olduğundan emin olun. Hava basıncını arttırın, ancak maksimum çalışma basıncını aşmayın.
	Sıvı besleme hattı boş.	Pompayı tekrar doldurun ve çalıştırın.
	Sıvı çıkış hattı veya valfler tıkalı.	Sıvı çıkış hattını ve valfleri, vb. temizleyin.
	Boğaz keçeleri aşınmış.	Boğaz keçelerini değiştirin.
	Hava basıncı yetersizdir veya hava valfleri kapalı veya tıkalıdır.	Hava valflerini açın ve temizleyin.
	Muhafazalı ıslak hazne çok gevşemiş.	Muhafazalı ıslak hazneyi iyice sıkın.
Pompa çıkış verimi sadece tek strokta düşük.	Piston keçeleri aşınmış.	Piston keçelerini değiştirin.
Çıkış yok.	Toplu çek valflerin montajı doğru yapılmamış.	Toplu çek valfleri kontrol edin ve onarın.
Pompa düzensiz çalışıyor.	Sıvı besleme hattı boş.	Pompayı tekrar doldurun ve çalıştırın.
	Toplu çek valfler açık kalmış veya aşınmış.	Toplu çek valfleri kontrol edin ve onarın.
	Piston keçeleri aşınmış.	Piston keçelerini değiştirin.
Pompa çalışmıyor.	Hava besleme hatları tıkalı	Hava geçiş hatlarındaki her türlü tıkanıklığı giderin. Tüm akış kesme valflerinin açık olduğundan emin olun. Hava basıncını arttırın, ancak maksimum çalışma basıncını aşmayın.
	Sıvı besleme hattı boş.	Pompayı tekrar doldurun ve çalıştırın.
	Sıvı çıkış hattı veya valfler tıkalı.	Sıvı çıkış hattını ve valfleri, vb. temizleyin.
	Hava basıncı yetersizdir veya hava valfleri kapalı veya tıkalıdır.	Hava valflerini açın ve temizleyin.
	Hava motoru hasar görmüş.	<b>Hava Motoru Onarımı</b> bölümüne bakın, sayfa 13.
	Deplasman çubuğunun kuruyan akışkan nedeniyle sıkışması.	Bkz. ŞEK. 11, sayfa 18. Deplasman çubuğunu (107) temizleyin. Boğaz keçelerini kontrol edin veya değiştirin. Pompayı her zaman pompa stroku aşağıdayken durdurun ve ıslak hazneyi TSL ile dolu halde tutun.

## Hava Motoru

Sorun	Neden	Çözüm
Hava motoru çalışmıyor.	Hava valfi (214) hasar görmüş.	Hava valfini (214) değiştirin veya bakımını yapın. Bkz. ŞEK. 12, sayfa 20.
	Pilot valf (213) hasar görmüş.	Pilot valfleri (213) değiştirin. Bkz. ŞEK. 12, sayfa 20.
Hava motoru piston çubuğu çevresinden dışarıya sürekli hava çıkıyor.	U-keçeler (207) hasar görmüş.	Piston çubuğu u-keçelerini (207) değiştirin. Bkz. ŞEK. 12, sayfa 20.
Susturucudan sürekli hava çıkıyor.	Hava valfi plakası (313) ya da haznesi (314) aşınmış.	Hava valfi plakasını (214) değiştirin veya bakımını yapın. Bkz. ŞEK. 13, sayfa 22.
Hava motoru strokun en üst noktasında "sıçırıyor".	Alt pilot valf (213) hasar görmüş.	Alt pilot valfi (213) değiştirin. Bkz. ŞEK. 12, sayfa 20.
Hava motoru strokun en alt noktasında "sıçırıyor".	Üst pilot valf (213) hasar görmüş.	Üst pilot valfi (213) değiştirin. Bkz. ŞEK. 12, sayfa 20.
Motorun içerisinde buzlanma var.	Hava motoru yüksek basınçta veya yüksek devirde çalışıyor.	Motorun basıncını, devir hızını veya çalışma süresini azaltın. Nem birleştirici filtredeki basınçlı havanın çığlenme noktasını düşürün.



# Pompa Onarımı



## Genel Bilgiler

- Metinde parantez içerisinde yer alan referans numaraları ve harfler **Parça Tanımı** (sayfa 4) ve **Parçalar** bölümünde (sayfa 17-23) kullanılan işaretlemelerdir.
- Her zaman Graco yetkili satıcınızda bulabileceğiniz Orijinal Graco Parçaları ve Aksesuarlarını kullanın. Aksesuarlar sisteminiz için uygun boyutta ve basınç emniyetli olmalıdır.

## Deplasmanlı pompanın sökülmesi

1. **Basınç Tahliye Prosedürü** işlemini uygulayın, sayfa 5.
2. Hava ve akışkan hortumlarını ayırın. Pompayı montaj donanımından sökün.
3. Bkz. ŞEK. 10, sayfa 17. Bağlantı çubuğu tespit somunlarını (4) bağlantı çubuklarından (3) sökün. Bağlantı parçasını çevirerek çıkartın ve bağlantı bileziklerini üzerinden alın. Deplasman pompasını (2) hava motorundan dikkatle çekip çıkartın.
4. Pompanın akışkan çıkışının (D) hava motorunun hava girişine göre konumuna dikkat edin. Bkz. ŞEK. 1, sayfa 4.
5. Deplasmanlı pompanın bakımı için sayfa 10'a bakın. Hava motorunun bakımı için sayfa 13'e bakın.

## Deplasmanlı Pompanın Tekrar Takılması

1. Bkz. ŞEK. 12, sayfa 20. **Deplasmanlı Pompanın Sökülmesi** bölümünde (sayfa 9), 4. paragrafta açıklandığı şekilde pompa akışkan çıkışı (D) hava motoru hava girişine (214) yönlendirin.
2. Bkz. ŞEK. 10, sayfa 17. Deplasmanlı pompayı (2) bağlantı çubuklarının (3) üzerine yerleştirin.
3. Bağlantı çubuğu tespit somunlarını (4) bağlantı çubuklarına (3) sıkmadan vidalayın.
4. Bağlantı somunu ve bileziklerini deplasman çubuğunun üzerine yerleştirin. Hava motoru konum çubuğunu düz yüzeylerinden bir anahtarla tutarak sabitleyin. Bağlantı somununu (9) sıkma için başka anahtar kullanın.
5. Bkz. ŞEK. 1, sayfa 4. Pompa akışkan çıkışına (D) ve akışkan borusunun vida dişlerine sızdırmazlık maddesi uygulayın. Pompayı monte edin ve tüm hortumları bağlayın. Onarım sırasında sökülmüş olması durumunda şase kablosunu tekrar bağlayın. Muhafazalı ıslak hazneyi (B) 60 ft-lb (81 N•m) torkla sıkın. Islak hazne dolmuş ağız (C) Graco TSL ile doldurun.
6. Bağlantı çubuğu tespit somunlarını (4) eşit kuvvetle, 15-20 ft-lb (20-27 N•m) torkla sıkın.
7. Pompayı çalıştırın ve düzgün çalışıp çalışmadığını kontrol etmek için yaklaşık 40 psi (2,8 bar) basınçta çalışır durumda tutun.
8. Muhafazalı ıslak haznedeki (B) akışkan sızıntısı olup olmadığını kontrol edin. **Basınç Tahliye Prosedürünü** uygulayın, sayfa 5.

## Deplasmanlı Pompanın Dağıtılması

Pompayı dağıtırken çıkarttığınız tüm parçaları sırayla yerleştirirken pompayı tekrar toplarken kolaylık sağlar. Bkz. sayfa 12.

**NOT:** Onarım Kiti 17B186 (Neopren/UHMWPE keçeler) temin edilebilir. En iyi sonuçları elde etmek için, kitteki bütün yeni parçaları kullanın.

Pompayı dağıtırken tüm parçalarını iyice temizleyin. Parçalarda hasar veya aşınma olup olmadığını dikkatle kontrol edin. Gerekirse parçaları değiştirin.

1. Deplasmanlı pompayı sayfa 9'da açıklandığı şekilde hava motorundan ayırın.
2. Bkz. ŞEK. 11, sayfa 18. Kilitleme bileziğini (117) silindirden (111) sökün. Giriş valfi kovanını (113) sökün.
3. O-ringi (112), bilye durdurma pimini (105), bilye kılavuzunu (122) ve bilyeyi (102) giriş valfi kovanından (113) sökün.
4. Muhafazalı ıslak hazneyi (115) gevşetin. Deplasman çubuğunu (107) mümkün olduğunca aşağıya doğru itin, ardından silindirin (111) alt kısmından çekip çıkarın.
5. Deplasman çubuğunu (107) bir mengeneyle düz yüzeylerinden sabitleyin. Piston montaj yatağının (28) düz yüzeylerini bir anahtar kullanarak tutun ve pistonu çevirerek çubuktan ayırın. Bir kopilyayı (101) ve bilye durdurma pimini (110) çıkartın. Hangi delik setinin içinden çıkarıldığını not edin, ardından bilyeyi (102) çıkartın.
6. Piston montaj yatağının (128) düz yüzeylerini bir mengeneyle yerleştirin ve piston yatak somununu (114) çevirerek çıkartın. Piston keçesini (125), contaları (124, 127), ayar pullarını (129) ve rondelayı (123) sökün.
7. Muhafazalı ıslak hazneyi (115), boğaz keçelerini (109, 119) ve contaları (106, 108) çıkış kovanından (116) sökün. **NOT:** Boğaz keçeleri yaylı tiptedirler. Boğaz keçelerini çıkartırken dikkatli olun, yere düşüp kirlenebilirler.
8. Parçalarda hasar olup olmadığını kontrol edin. Tekrar monte etmeden önce tüm parçaları ve dişleri uygun bir solvent ile temizleyin. Aşınmış ya da hasarlı parçaları değiştirin.
9. Deplasman çubuğu (107) ve silindirin (111) parlatılmış yüzeylerinde, keçenin erken aşınmasına ve sızdırmasına neden olabilecek çizik, çentik ya da başka hasarlar olup olmadığını kontrol edin. Kontrol etmek için parmağınızı yüzeyin üzerinde gezdirin ya da parçayı uygun bir açıyla işığa doğru tutun.
10. Piston yatak somununda (114) ve giriş valfi kovanında (113) oyuk ya da çentik bulunmadığından emin olun.

## Deplasmanlı Pompanın Tekrar Toplanması

1. Bkz. ŞEK. 11, sayfa 18. Boğaz keçelerini yağlayın ve giriş kovanına (116) birer birer, 'v' keçelerin dudakları aşağı bakar şekilde şu sırayla yerleştirin: erkek conta (106), iki adet neopren v-keçe (109), bir adet UHMWPE v-keçe (119) ve dişi conta (108). Dişleri yağlayın ve muhafazalı ıslak hazneyi (115) sıkmadan yerleştirin. Detay A'ya bakın, sayfa 12.
2. Silindiri (111) söktüyseniz, halka contayı (104) değiştirdiğinizden emin olun. Halka contayı ve silindiri yağlayın, ardından silindiri çıkış kovanına (116) tekrar yerleştirin.
3. Piston keçelerini yağlayın ve piston yatak somununa (114) birer birer, şu sırayla ve v-keçelerin dudakları yukarı bakar şekilde yerleştirin: dişi conta (127), bir adet UHMWPE v-keçe (125), bir adet neopren v-keçe (119), bir adet UHMWPE v-keçe (125), erkek conta (124), ayar pulu (129) ve rondela (123). Detay B'ye bakın, sayfa 12.
4. Piston yatak somununu (114), piston montaj yatağına (128) vidalayın. 50–70 ft-lb (68–95 N•m) torkla sıkın. Piston bilyesini (102) piston yuvasına yerleştirin. Bilye durdurma pimini (110) doğru delik setinin içerisine kaydırın ve kopilyayla (101) sabitleyin.
5. Deplasman çubuğunu (107) düz kenarlarından bir mengeneyle bağlayın. Piston grubunu deplasman çubuğuna vidalayın. 50–70 ft-lb (68–95 N•m) torkla sıkın.
6. Deplasman çubuğunu (107) silindirin (111) alt kısmına sokun, ancak silindiri çizmemeye dikkat edin. Çubuğu, muhafazalı ıslak haznenin (115) dışına taşana dek düz olarak yukarı itin.
7. Bilyeyi (102), kılavuzu (122), halka contayı (112) ve bilye durdurma pimini (105) giriş valfi kovanına (113) yerleştirin. Giriş valfi grubunu kilitleme bileziğine (117) takın. Kilitleme bileziğine ve silindire (111) dış yağlama yağı uygulayın ve bileziği silindire vidalayın.
8. Deplasmanlı pompayı tekrar hava motoruna bağlayın (bkz. sayfa 10).

## Pompa Şeması

1 Yağlayın

2 Detay A'ya bakın

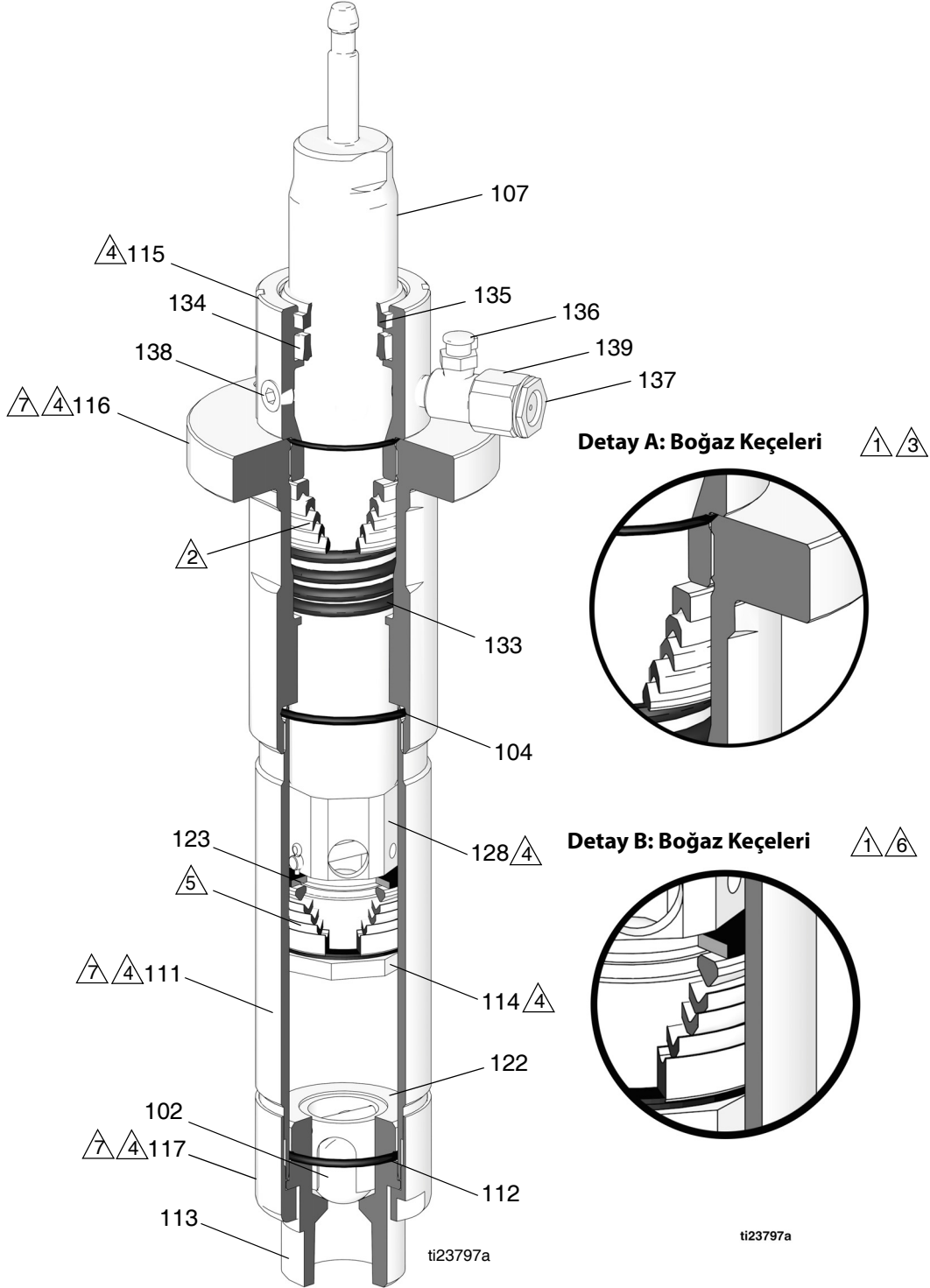
3 V keçelerin dudakları aşağı bakmalıdır

4 60 ft-lb (4,1 N•m) torkla sıkın

5 Detay B'ye bakın

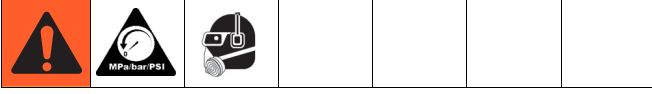
6 V keçelerin dudakları yukarı bakmalıdır

7 Yağlama yağı uygulayın

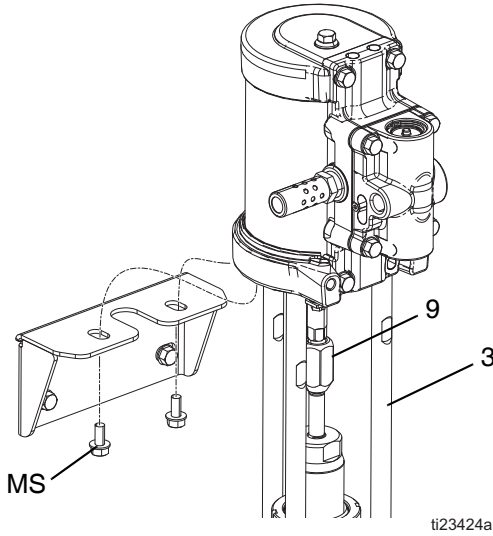


# Hava Motorunun Onarımı

## Hava Motorunun Sökülmesi



1. **Basınç Tahliye Prosedürünü** uygulayın, sayfa 5.
2. Hava ve akışkan hortumlarını ayırın.
3. Bkz. ŞEK. 3. İki üst montaj vidasını (MS) bir lokma anahtarı kullanarak sökün.



ŞEK. 3: Hava motorunun sökülmesi

4. Yerinden çıkartmak için hava motorunu yukarı çekin. Bağlantı çubukları (3) ve alt kısım bağlı kalacaktır.
5. Hava motoru piston çubuğunun düz yüzeylerini bir somun anahtarıyla tutun. Bağlantı somununu (9) gevşetmek için başka bir somun anahtarı kullanın.
6. Bağlantı çubuğu somunlarını (4) sökmek için bir lokma anahtarı kullanın. Bkz. ŞEK. 10, sayfa 17.
7. Bağlantı çubuklarını (3), bir somun anahtarıyla düz yüzeylerinden kavrayarak, hava motorunun alt kapağından ayırın.

## Hava Motorunun Tekrar Takılması

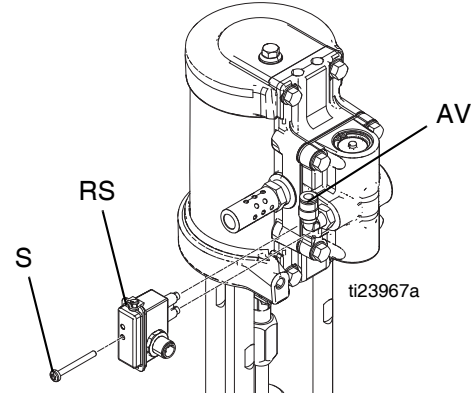
1. Bağlantı çubuklarını (3) hava motorunun alt kapağına vidalayın. 5-10 ft-lb (7-13,5 N•m) torkla sıkın.
2. Pompayı bağlantı çubuklarının (3) üzerine kaydırın.

3. Bağlantı çubuğu somunlarını (4) takın ve 15-20 ft-lb (20-27 N•m) torkla sıkın.
4. Hava motoru piston çubuğunun düz yüzeylerini bir somun anahtarıyla tutun. Bağlantı somununu (9) sıkmak için başka bir somun anahtarı kullanın.
5. Montaj vidalarını sıkın.
6. Hava ve akışkan hortumlarını takın.

## Hava Valfinin Onarımı

### Komple Hava Valfinin Değiştirilmesi

1. Pompayı strok mesafesinin ortasında durdurun. **Basınç Tahliye Prosedürünü** uygulayın, sayfa 5.
2. Motora giden hava borusunu sökün.
3. **DataTrak teknolojili motorlar için:** Bkz. ŞEK. 4. Manyetik kontak (RS) hava valfinden (AV) ayırmak için vidayı (S) çıkartın.



ŞEK. 4: Manyetik Kontak Grubunun ve Hava Borusunun Sökülmesi

4. Bkz. ŞEK. 12, sayfa 20. Vidaları (211) sökün. Hava valfini (214) ve contayı (209) sökün.
5. Hava valfinin onarımı için, **Hava Valfinin Dağıtılması**, 1. adıma bakın (sayfa 14). Yeni bir hava valfi takmak için, 6. adım ile devam edin.
6. Yeni hava valfi contasını (209) manifold üzerinde hizalayın, ardından hava valfini (214) takın.
7. **DataTrak teknolojili motorlar için:** Manyetik kontak grubunu bir vidayla yeni hava valfine monte edin. Sensör kablolarının doğru bağlandığından emin olun (pompa veya paket kılavuzuna bakın).
8. Hava borusunu motora yeniden bağlayın.

## Keçelerin Değiştirilmesi veya Hava Valfinin Tekrar Toplanması

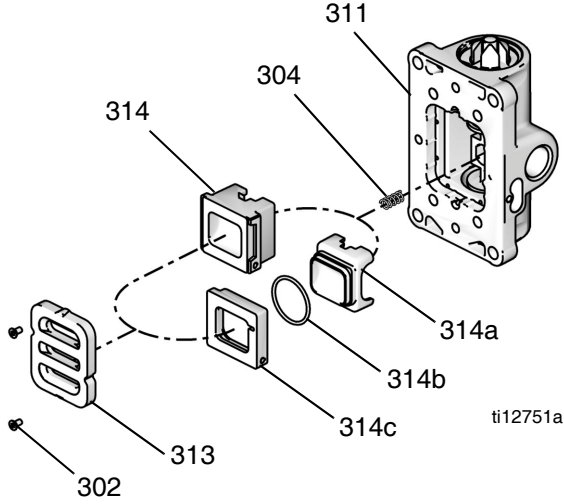
Hava Valfi Keçe Kitleri mevcuttur. Pompanıza uygun kit siparişi için sayfa 25'e bakın.

Hava Valfi Onarım Kitleri mevcuttur. Pompanıza uygun kit siparişi için sayfa 25'e bakın.

Hava Valfi Uç Kapak Kitleri mevcuttur. Pompanıza uygun kit siparişi için sayfa 25'e bakın.

### Hava Valfinin Dağıtılması

1. **Komple Hava Valfinin Değiştirilmesi**, başlığı altındaki (sayfa 13) 1-5 adımları uygulayın.
2. Bkz. ŞEK. 13, sayfa 22. İki vidayı (302) sökmek için 2 mm'lik veya 5/64 altıgen anahtar kullanın. Valf plakasını (313) çıkarın.
3. Hazneyi (314) ve yayı (304) sökün.



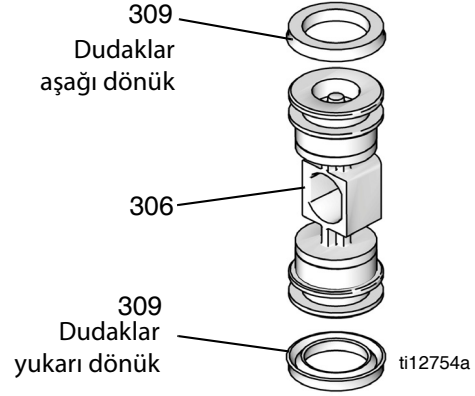
ŞEK. 5: Hava Plakasının Sökülmesi

4. Her bir uçtaki tutucu halkayı (303) çıkarın. Pistonu kullanarak uç kapakları (308) uçlardan dışarı itin. Uç kapak halka contalarını (301) sökün.
5. Pistonu (306) çıkarın. Her bir uçtaki u-keçeleri (309) sökün, ortadaki kilitleme yüksüğünü (310) ve kilitleme kamasını (307) sökün.

### Hava Valfinin Tekrar Toplanması

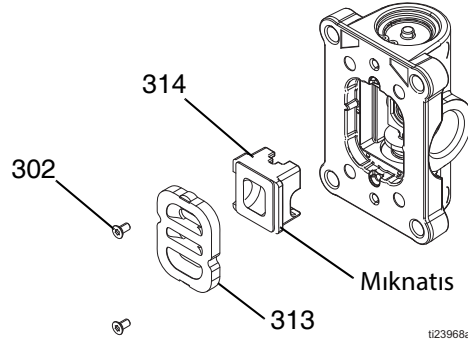
1. Kilitleme kamasını (307) yağlayın ve kovana yerleştirin.

2. Bkz. ŞEK. 6. U-keçeleri (309) yağlayın ve pistonun (306) üzerine, dudakları pistonun merkezine bakacak şekilde yerleştirin.



ŞEK. 6: Hava Valfi U-keçe Montajı

3. Pistonun (306) her iki ucunu yağlayın ve kovana yerleştirin.
4. Kilitleme yüksüğünü (310) yağlayın ve pistonun içine yerleştirin.
5. **Standart modeller (DataTrak modülü yok veya sadece devir sayaçlı Data Trak var):** Yeni halka contaları (301) yağlayın ve uç kapaklara (308) takın. Uç kapakları kovana yerleştirin.
6. Uç kapakları yerlerine sabitlemek için her bir uca bir yaylı segment (303) yerleştirin.
7. Yayı (304) takın.
8. Bkz. ŞEK. 7. Hava valfi haznesini (314) yağlayın ve monte edin. Küçük yuvarlak mıknatısı hava girişine hizalayın.

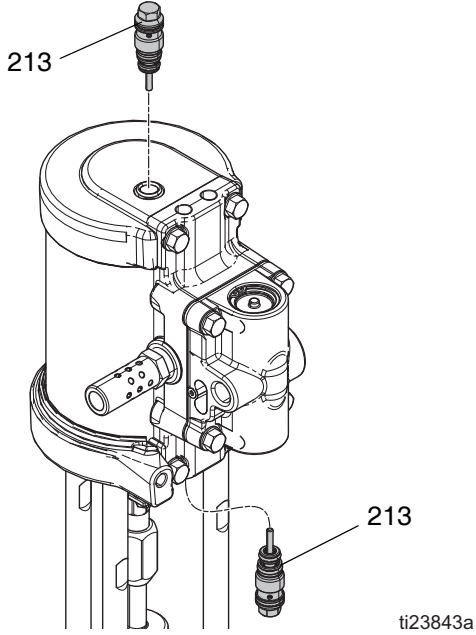


ŞEK. 7: Haznenin Montajı

9. Valf plakasını (313) takın. Yerinde tutmak için vidaları (302) sıkın.

## Pilot Valflerin Deęiştirilmesi

1. Pompayı strok mesafesinin ortasında durdurun. **Basınç Tahliye Prosedürü** işlemini uygulayın, sayfa 5.
2. Motora giden hava borusunu sökün.
3. 10 mm.lik bir lokma anahtar kullanarak eski pilot valfleri (213) üst ve alt kapaklardan sökün.

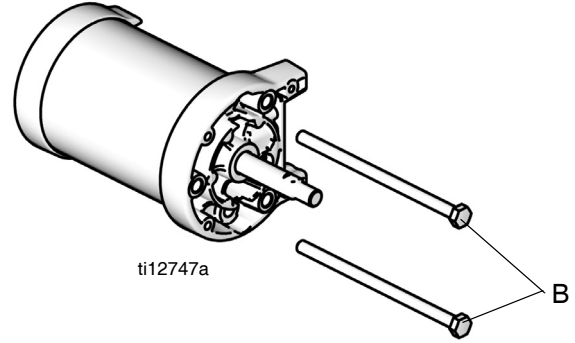


4. Yeni pilot valfleri (213) yağlayın ve monte edin. 95-105 in-lb (11-12 N•m) torkla sıkın.

## Hava Motorunun Onarımı

### Hava Motorunun Tekrar Takılması

1. **DataTrak teknolojili motorlar için:** Manyetik kontaęı hava valfinden sökmek için vidayı çıkartın. Bkz. ŞEK. 4, sayfa 13.
2. Bkz. ŞEK. 12, sayfa 20. Dört vidayı (211) sökmek için 10 mm.lik bir lokma anahtar kullanın. Hava valfini (214) ve contayı (209) sökün.
3. Susturucuyu sökün.
4. Dört vidayı (211) çıkartın ve manifold (220) ile iki contayı (208) sökün.
5. 10 mm.lik bir lokma anahtar kullanarak eski pilot valfleri (213) üst ve alt kapaklardan sökün.
6. 13 mm.lik bağlama cıvatalarını (B) sökün.

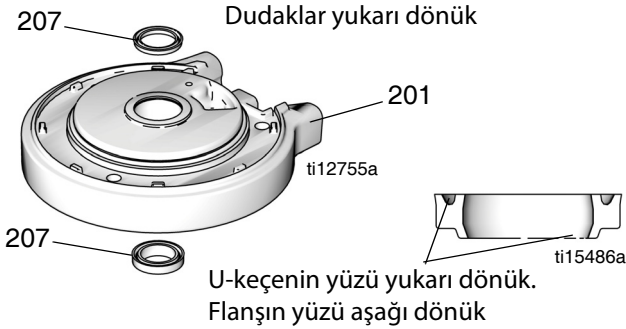


7. Üst kapaęı sökün. Halka contayı (202) sökün.
8. Siperi (206) silindirin (205) çevresinden sökün. Silindiri sökün.
9. Piston grubunu (219) alt kapaktan düz yukarı kaydırın.
10. Halka contayı (204) pistonun çevresinden sökün.
11. U-keçeleri (207) ve halka contayı (217) alt kapaktan sökün.

## Hava Motorunun Tekrar Toplanması

**NOT:** Tekrar toplamayı kolaylaştırmak için, önce üst kapağı (210) çalışma tezgahının üzerinde ters çevirin ve hava motorunu baş aşağı durumda monte edin.

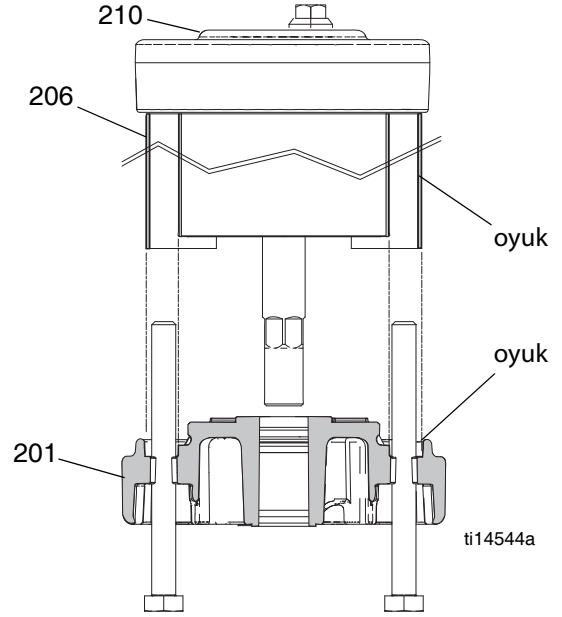
1. Bkz. ŞEK. 12, sayfa 20. Halka contayı (202) yağlayın ve üst kapağa (210) yerleştirin.
2. Silindirin (205) içini yağlayın. Silindiri üst kapağa (210) doğru alçaltın.
3. Halka contayı (204) yağlayın ve pistonun (219) çevresine takın
4. Piston grubunu (219) silindirin (205) içerisine doğru kaydırın. Halka contanın (202) yerinde olduğundan emin olun.
5. Siperi (206) silindirin (205) çevresine ve üst kapağın (210) üzerindeki oyuğa yerleştirin.
6. Bkz. ŞEK. 8. Yeni flanşlı u-keçeyi (207) yağlayın ve alt kapaktaki (201) rulmanın tabanına yerleştirin. U-keçenin yüzü yukarı dönük, flanşın yüzü aşağı dönük olmalıdır. Yeni u-keçeyi (207) yağlayın ve rulmanın üzerine yerleştirin. Dudaklar yukarı dönük olmalıdır.



**ŞEK. 8: Hava Motoru U-keçe Montajı**

7. Halka contayı (202) yağlayın ve alt kapağa (201) yerleştirin.

8. Bkz. ŞEK. 9. Alt kapağı (201) silindirin (205) üzerine dikkatle yerleştirin. Çubuğu rulmanın içerisinden kaydırın. Üst ve alt kapakların manifold yüzeyleri aynı hizada olmalıdır. Siperin (206) hem üst hem de alt kapağın oyuğuna yerleştiğinden emin olun.



**ŞEK. 9: Siperin Kapaklardaki Oyuğlara Hizalanması**

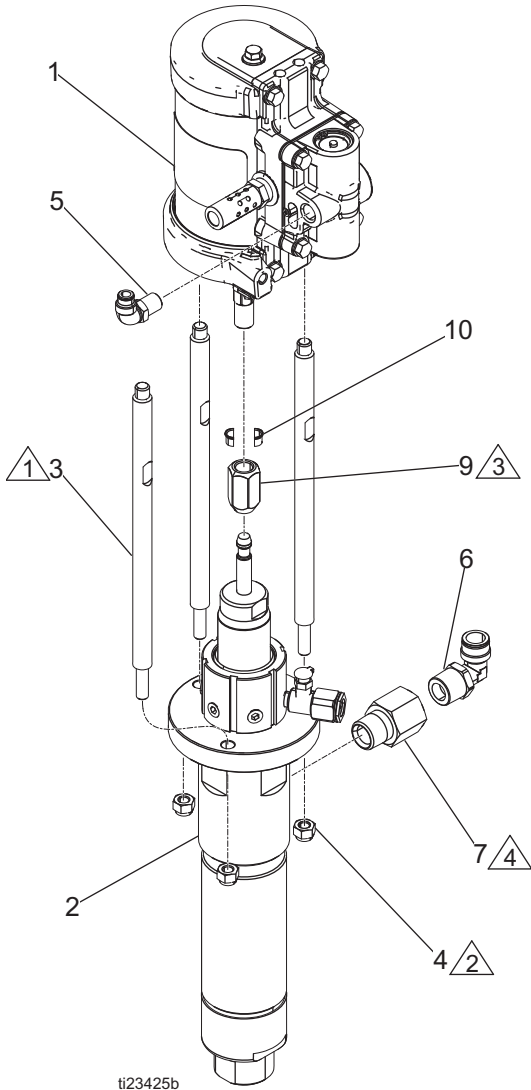
9. Bağlama cıvatarını (211) yerleştirin ve elle sıkın.
10. İki contayı (208) manifolda (220) yerleştirin. Manifoldu (214) monte edin. Cıvataları 95-105 in-lb (10,7-11,9 N•m) torkla sıkın.  
**NOT:** Manifold, susturucunun veya uzak egzozun yerleştirilmesinde kolaylık sağlamak için çift yönlüdür.
11. Hava valfi contasını (208) manifold üzerinde hizalayın, ardından hava valfini takın.
12. Bağlama cıvatarını (211) yarısına kadar sıkın. Çapraz sıkma düzenini uygulayın. Siperin her iki kapakta da oyukların içinde kaldığından emin olun. Cıvataları çapraz düzende 11-13 ft-lb (15-18 N•m) torkla sıkın.
13. Üst ve alt kapaktaki pilot valfleri (213) yağlayın ve yerlerine takın. 95-105 in-lb (11-12 N•m) torkla sıkın.
14. Susturucuyu tekrar takın.



# Parçalar

## Pompa Parçaları

Modeller 24V672, 25A531, 17M893



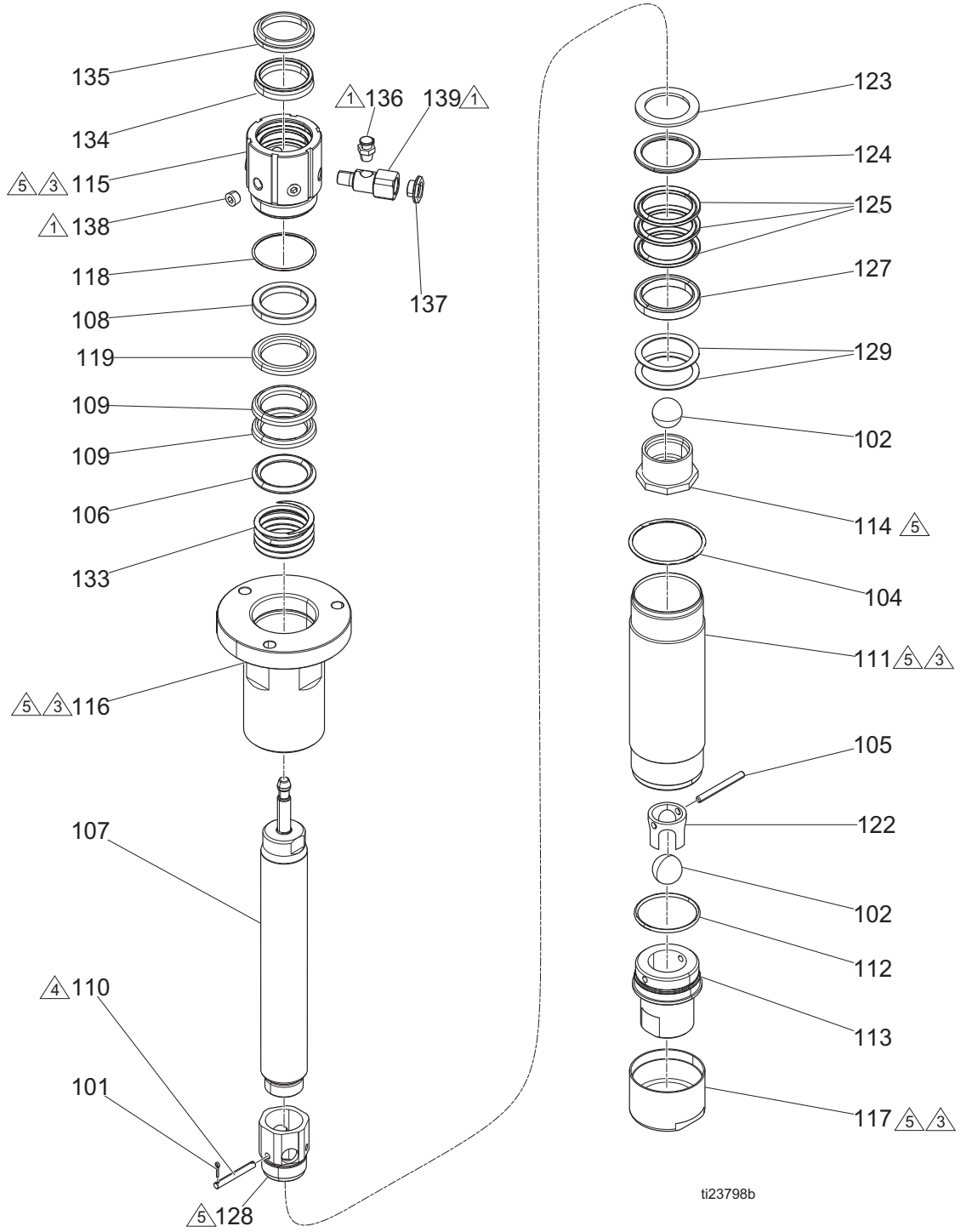
- ① 5-10 ft-lb (7-13.5 N·m) torkla sıkın
- ② 15-20 ft-lb (20-27 N·m) torkla sıkın
- ③ 23-26 ft-lb (31-35 N·m) torkla sıkın
- ④ 35-40 ft-lb (47-54 N·m) torkla sıkın

ŞEK. 10: Pompa Parçaları

## Pompa Parça Listesi

Ref.	Parça	Açıklama	Miktar
1	M02LN0	MOTOR, hava, 2.5 in.	1
2	24V671	ALT, deplasmanlı, paslanmaz çelik	1
3	17B185	ÇUBUK, bağlantı (3'lü paket)	1
4	104541	SOMUN, kilit	3
5	121022	RAKOR, dirsek, erkek, 1/4npt (sadece model 24Y672 ve 25A531)	1
6	127846	RAKOR, dirsek, erkek, 1/4npt (sadece model 24V672)	1
	EQ1798	RAKOR, PTC, erkek, 1/4npt (sadece model 25A531)	1
7	114499	RAKOR, adaptör, erkek, 1/4npt	1
9	15M758	SOMUN, bağlantı, alt	1
10	184132	BİLEZİK, bağlantı	2

## Alt Kısım Parçaları



ŞEK. 11: Alt Kısım Parçaları

## Alt Kısım Parça Listesi

Ref.	Parça	Açıklama	Miktar	Ref.	Parça	Açıklama	Miktar
101#	100063	KOPİLYA	2	129#	111790	AYAR SACI	2
102#	101917	BİLYE, yatak, çap: 0,875, 304 paslanmaz çelik	2	133#	---	YAY	1
104#	164782	KEÇE, halka conta, 2 1/16 x 2 1/4	1	134✓	---	KEÇE, 'U'	1
105#	162947	PİM, standart, durdurma	1	135✓	117739	SIYIRMA BİLEZİĞİ, çubuk	1
106#	186987	CONTA, keçe, 316 paslanmaz çelik	1	136#	102228	KAPAK, yağ deliği	1
107	17B183	ÇUBUK, deplasman	1	137#	---	GÖZLEM CAMI, plastik	1
108#	186988	CONTA, keçe, 304 paslanmaz çelik	1	138#	---	TAPA, boru, paslanmaz çelik, 1/8 npt	5
109#	166133	KEÇE, 'V'	2	139#	---	RAKOR, adaptör, dolun ağız	1
110#	176637	PİM, durdurma, bilye	1				
111	186994	SİLİNDİR, pompa	1				
112#	164846	KEÇE, halka conta, iç çap: 1,75 x dış çap: 1,93	1				
113	186992	KOVAN, valf, giriş	1				
114	186993	YATAK SOMUNU, piston, 10:1 President ve 5:1 Monark	1				
115✓	---	SOMUN, keçe, conta sıvılı	1				
116	17B184	KARTER, çıkış	1				
117	164630	YÜKSÜK, kilitleme	1				
118✓	111178	CONTA, halka conta	1				
119#	170625	KEÇE, 'V'	1				
122	164679	KILAVUZ, bilye	1				
123#	176634	RONDELA, yatak somunu, piston	1				
124#	186990	CONTA, keçe, 316 paslanmaz çelik	1				
125#	176638	KEÇE, 'V'	3				
127#	186989	CONTA, keçe, 316 paslanmaz çelik	1				
128	176644	YATAK, montaj, piston	1				

≠ Alt Kısım Onarım Kitine dahildir, bkz. **Pompa Kitleri ve Aksesuarları**, sayfa 25.

✓ Yalıtımlı Islak Hazne Kitine dahildir, bkz. **Pompa Kitleri ve Aksesuarları**, sayfa 25.

# Doldurma Ağız Onarım Kitine dahildir, bkz. **Pompa Kitleri ve Aksesuarları**, sayfa 25.

△1 Vida dişlerine boru yalıtım malzemesi uygulayın.

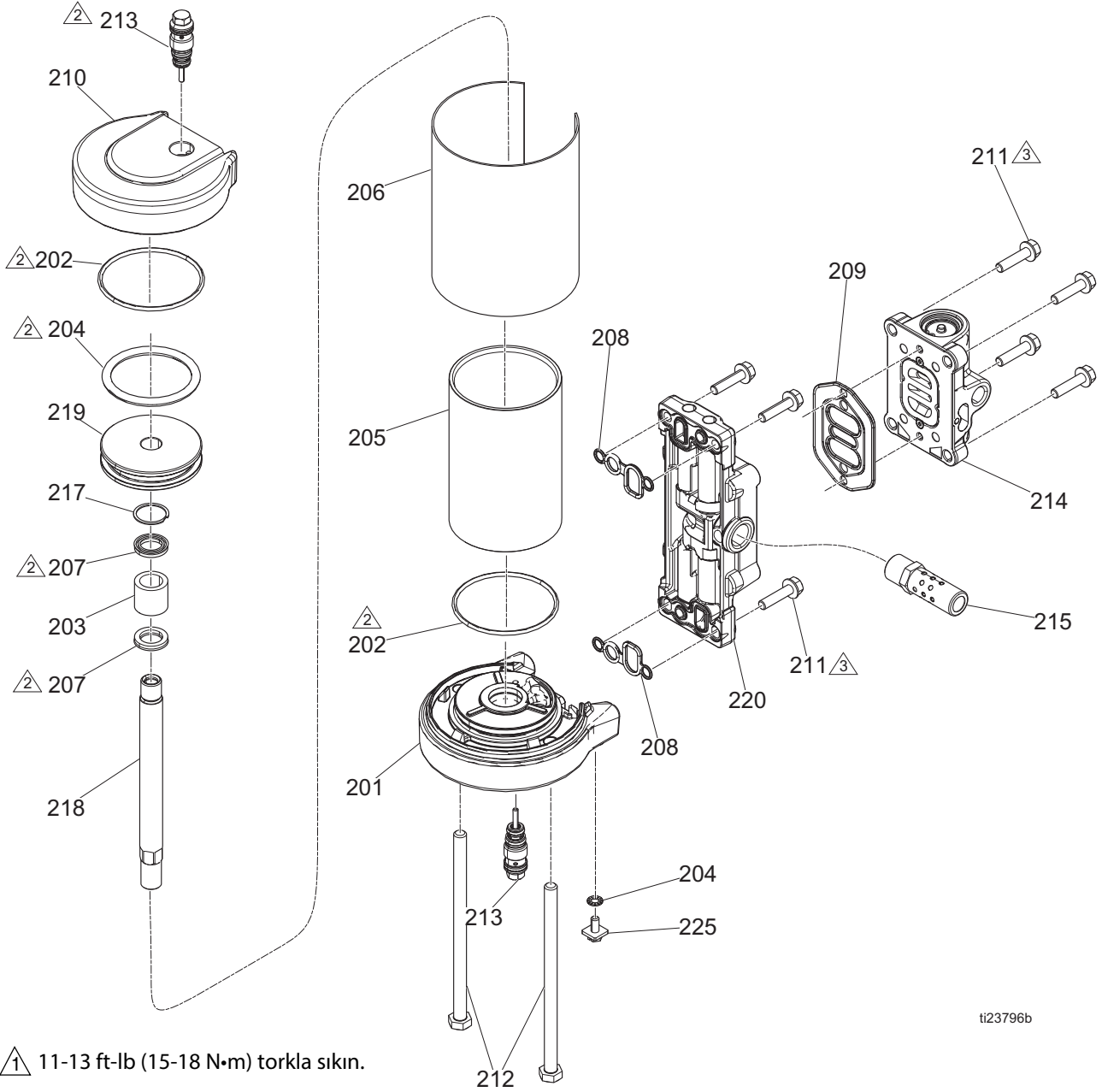
2. Tüm halka contalara ve salmastralara gres sürün.

△3 Dişlere gres sürün.

△4 Pimi en alttaki delik yuvasına (128) yerleştirin.

△5 60±10 ft-lb torkla sıkın.

## Hava Motoru Parçaları



ti23796b

ŞEK. 12: Hava Motoru Parçaları

## Hava Motoru Parça Listesi

Ref.	Parça	Açıklama	Miktar
201❖★❖	---	KAPAK, alt, 2.5	1
202*❖★❖	108993	CONTA, halka conta	2
203❖★❖	---	YATAK, 9/16	1
204*❖	117370	CONTA, halka conta	1
205	15M289	SİLİNDİR, motor, 2.5	1
206	15M302	KAPAK, cıvata, 2.5 motor	1
207*❖★❖	---	KEÇE, 'U', 562	2
208*	---	CONTA, kapak, küçük	2
209*❖†◆	---	CONTA, hava valfi, manifold	1
210❖	15M291	KAPAK, motor, 2.5	1
211❖	---	VİDA, M6 x 25, dış açıcı	8
212	15M314	VİDA, başlı	2
213❖★❖	24A366	VALF, pilot	2
214❖	---	VALF, hava, küçük	1
215	15M213	SUSTURUCU, 3/8	1
217*❖★❖	---	HALKA, tutucu	1
218◆❖	---	ÇUBUK, piston, 2.5	1
219❖	---	PİSTON, motor, 2.5	1
220	24A579	KIT, manifold, orta, küçük	1
225❖	116343	VİDA, şase	1
229▲	15W719	ETİKET, güvenlik, uyarı	1

▲ Değiştirilmesi gereken Tehlike etiketleri, işaretleri, levhaları ve kartları ücretsiz olarak alınabilir.

◆ Hava Valfi Onarım Kitine dahildir. Bkz. **Pompa Kitleri ve Aksesuarları**, sayfa 25.

❖ Motor Kapak Kitine dahildir. Bkz. Pompa **Pompa Kitleri ve Aksesuarları**, sayfa 25.

❖ Komple Hava Valfi Değişim Kiti-Standart içine dahildir. Bkz. **Pompa Kitleri ve Aksesuarları**, sayfa 25.

★ Alt Kapak Kitine dahildir. Bkz. **Pompa Kitleri ve Aksesuarları**, sayfa 25.

❖ Merkür Alt Kapak Kitine dahildir. Bkz. **Pompa Kitleri ve Aksesuarları**, sayfa 25.

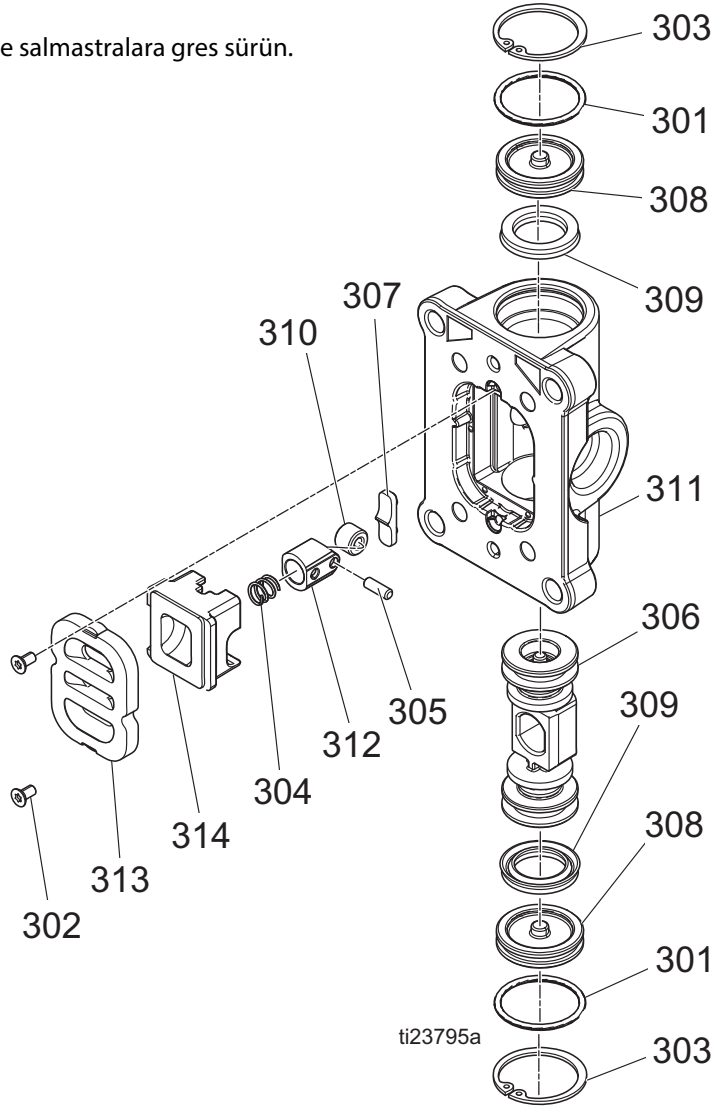
❖ Motor Piston Montaj Kitine dahildir. Bkz. **Pompa Kitleri ve Aksesuarları**, sayfa 25.

\* Hava Motoru Conta Kitine dahildir. Bkz. **Pompa Kitleri ve Aksesuarları**, sayfa 25.

† Hava Valfi Sızdırmazlık Kitine dahildir. Bkz. **Pompa Kitleri ve Aksesuarları**, sayfa 25.

## Hava Valfi Parçaları

1. Tüm halka contalara ve salmastralara gres sürün.



ŞEK. 13: Hava Valfi Parçaları

## Hava Valfi Parça Listesi

Ref.	Parça	Açıklama	Miktar	Ref.	Parça	Açıklama	Miktar
301†◆%	---	HALKA CONTA, 018 buna nitril	2	311	---	KOVAN, hava valfi, küçük, npt	1
302†◆%	---	VİDA, M3, dış açıcı	2	312◆	---	PİSTON, kilitleme, küçük, işlenmiş	1
303%	---	YAYLI SEGMAN, 1.0	2	313◆	---	PLAKA, hava valfi, işlenmiş	1
304◆	---	YAY, kilitleme, küçük	1	314◆	---	HAZNE, hava valfi, işlenmiş	1
305◆	---	PİM, kilitleme, küçük	1				
306◆	---	PİSTON, hava valfi, küçük	1				
307◆	---	KAM, kilitleme	1				
308%	---	TAPA, hava valfi, küçük	2				
309◆†	---	KEÇE, 'U', konik dudaklı	2				
310◆	---	YÜKSÜK, kilitleme, küçük	1				

† Hava Valfi Sızdırmazlık Kitine dahildir. Bkz. sayfa 25.

◆ Hava Valfi Onarım Kitine dahildir. Bkz. sayfa 25.

% Hava Valfi Uç Kapak Kitine dahildir. Bkz. sayfa 25.

% Vida Kitine dahildir. Bkz. sayfa 25.

## Hava Valfi Parça Listesi

Hava valfi parçaları ayrı satılmaz. Aşağıdaki tablo her bir parça için olası kit seçeneklerini göstermektedir. Motorunuz için doğru kitin(kitlerin) veya komple yedek hava valflerinin siparişi için bkz. sayfa 25.

Ref.	Parça	Açıklama	Miktar	Hava Valfi Onarım Kiti ◆	Hava Valfi Sızdırmazlık Kiti †	Hava Valfi Uç Kapak Kiti ☒	Diğer
311	16G067	GÖVDE	1				
306	15K903	HAVA VALFİ PİSTONU	1	✓			
312	16G068	KİLİTLEME PİSTONU, KOMPLE	1	✓			
307	278330	KİLİTLEME KAMI	1	✓			
313	16G069	LEVHA, hava valfi	1	✓			
301	124796	HALKA CONTA	2	✓	✓	✓	
308	15K905	KAPAK, standart	2			✓	
309	278333	'U' KEÇE	2	✓	✓		
302	15R551	VİDA	2	✓	✓		24A359 Vida Kiti (10'lu paket)
303	124798	YAYLI SEGMAN	2	✓		✓	
304	15K910	KİLİTLEME YAYI	1	✓			
314	16G070	KAP	1	✓			
211	15R553	VİDA, M6 x 25	4				Bkz. Komple Manifold (Hava Motoru Parçaları, sayfa 20)
208	15R001	HAVA VALFİ CONTASI	1	✓	✓		Bkz. Hava Motoru Sızdırmazlık Kiti (Hava Motoru Parçaları, 20) veya Komple Manifold (Hava Motoru Parçaları, 20)

† Hava Valfi Sızdırmazlık Kitine dahildir. Bkz. sayfa 25.

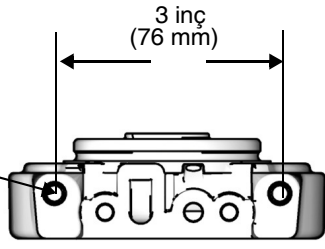
☒ Hava Valfi Uç Kapak Kitine dahildir. Bkz. sayfa 25.

◆ Hava Valfi Onarım Kitine dahildir. Bkz. sayfa 25.

# Montaj Deliđi Şeması

## M02LN0 (2,5 in.)

İki adet M8  
montaj deliđi

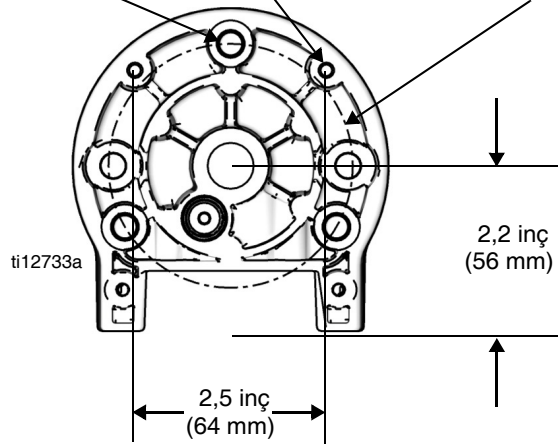


ti12734a

Üç adet  
3/8-24 bağlama  
çubuđu deliđi

İki M8 X 1,25

3-1/4 inç (83 mm)  
civata çemberi



ti12733a

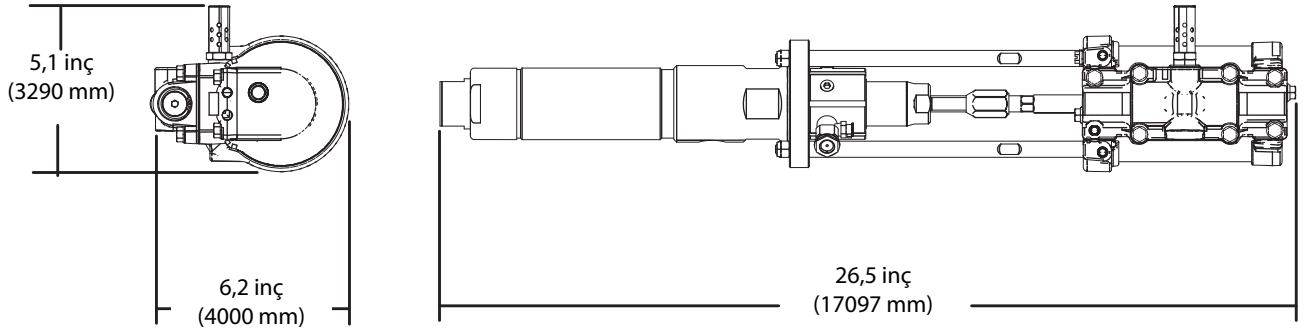


# Pompa Kitleri ve Aksesuarları

Kit Açıklaması	Kit Numarası
✘ Komple Hava Valfi Deęiřtirme Kiti – Standart	24A351
* Hava Motoru Sızdırmazlık Kiti	24A539
◆ Hava Valfi Onarım Kiti	24A537
† Hava Valfi Sızdırmazlık Kiti	24A535
⊠ Hava Valfi Uç Kapak Kiti – Standart	24A360
‡ Alt Kısım Onarım Kiti	17B186
% Vida Kiti — On vida içerir	24A359
★ Alt Kapak Kiti	24G695
✿ Motor Pistonu Montaj Kiti	24A542
❖ Motor Kapak Kiti	24A541
* Merkur Alt Kapak Kiti	24R704
✓ Sızdırmazlık Sıvılı Islak Hazne Kiti	17B181
# Dolum Aęzı Onarım Kiti	17B182

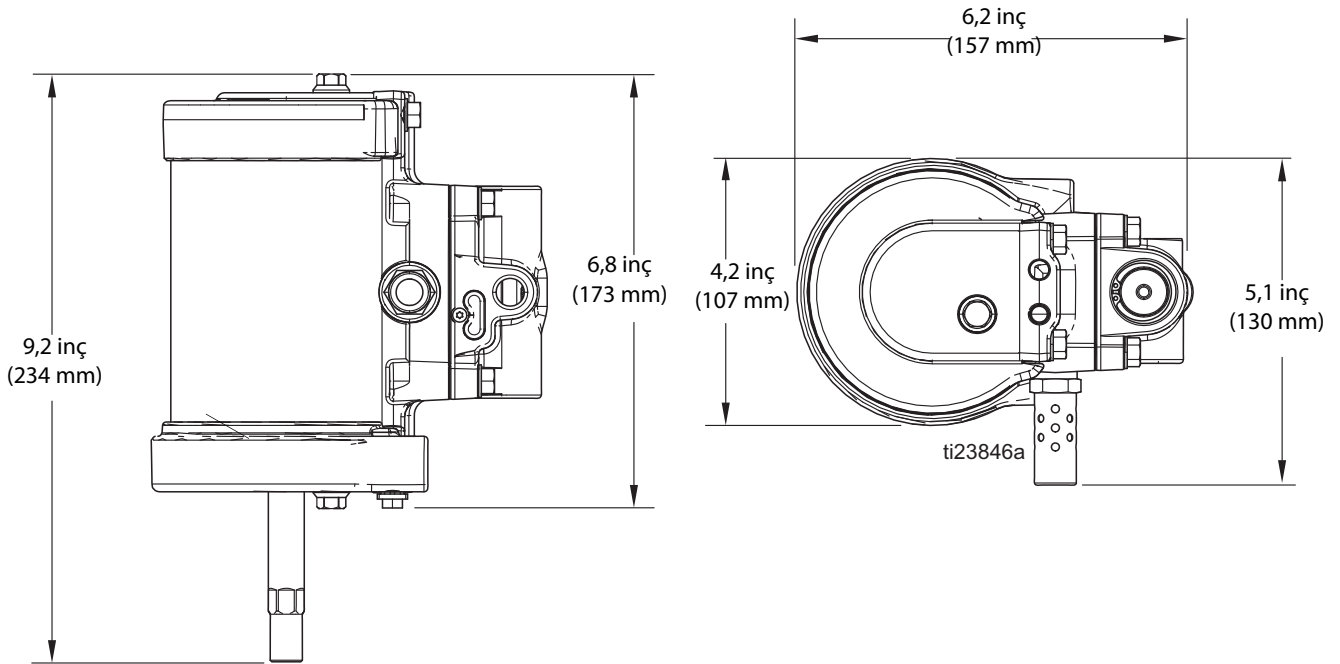
# Boyutlar

## Pompa



ti23427b

## Hava Motoru



# Teknik Veriler

<b>Paslanmaz Çelik 3:1 Pompa - 24V672</b>		
	<b>ABD</b>	<b>Metrik</b>
Maksimum akışkan çalışma basıncı	300 psi	2,06 MPa; 20,6 bar
Minimum hava giriş basıncı	100 psi	0,68 MPa; 6,89 bar
Minimum hava giriş basıncı	15 psi	0,0103 MPa; 1,03 bar
Maksimum çevre sıcaklığı	120° F	49° C
Maksimum sıvı sıcaklığı	120° F	49° C
Alt Ölçüsü	120 cc	
Islanan parçalar	Paslanmaz çelik, karbür, UHMWPE, Nitril, Neopren, Poliüretan, PTFE	
<b>Hava Motoru</b>		
Strok uzunluğu	2,5 inç	63,5 mm
Hava giriş boyutu	1/4 inç	
Maksimum motor devri (Pompanın erken aşınmasını önlemek için sıvı pompasının tavsiye edilen maksimum devir hızını aşmayın)	Dakikada 60 döngü	
<b>Gürültü (dBa)</b>		
Ses gücü	82,8 Serisi	
Ses basıncı	72,9 Serisi	
<b>Notlar</b>		
* 70 psi (0,48 MPa; 4,8 bar), 20 dev/dak'da ölçülmüş ses şiddeti Ses şiddeti ISO-9614-2 normuna göre ölçülmüştür.		
** Ses basıncı ekipmandan 3,28 feet (1 m) mesafede test edilmiştir.		

# Standart Graco Garantisi

Graco, bu belgede başvuruda bulunulmakta olup Graco tarafından üretilmiş ve Graco adını taşıyan tüm ekipmanlarda, kullanım için orijinal alıcıya satıldığı tarih itibariyle malzeme ve işçilik kusurları bulunmayacağını garanti eder. Graco tarafından yayınlanan her türlü özel, genişletilmiş ya da sınırlı garanti hariç olmak üzere, Graco satış tarihinden itibaren on iki ay süreyle Graco tarafından arızalı olduğu belirlenen tüm ekipman parçalarını onaracak ya da değiştirecektir. Bu garanti yalnızca ekipman Graco'nun yazılı önerilerine uygun biçimde kurulduğunda, kullanıldığında ve bakımı yapıldığında geçerlidir.

Bu garanti genel aşınma ve yıpranmayı veya hatalı kurulum, yanlış uygulama, aşınma, korozyon, yetersiz veya uygun olmayan bakım, ihmal, kaza, tahrip veya Graco'nunkiler haricindeki parçaların kullanılması sonucu ortaya çıkan hiçbir arıza, hasar, aşınma veya yıpranmayı kapsamaz. Graco gerek Graco ekipmanının Graco tarafından tedarik edilmemiş yapılar, aksesuarlar, ekipman veya malzemeler ile uyumsuzluğundan gerekse de Graco tarafından tedarik edilmemiş yapıların, aksesuarların, ekipman veya malzemelerin uygunsuz tasarımından, üretiminden, kurulumundan, kullanımından ya da bakımından kaynaklanan arıza, hasar veya aşınmadan sorumlu olmayacaktır.

Bu garanti, kusurlu olduğu iddia edilen ekipmanın, iddia edilen kusurun doğrulanması amacıyla nakliye ücreti önceden ödenmiş olarak yetkili bir Graco dağıtımına iade edilmesini şart koşar. Bildirilen arızanın doğrulanması durumunda, Graco tüm arızalı parçaları ücretsiz olarak onarır ya da değiştirir. Nakliye ücreti önceden ödenmiş ekipman orijinal alıcıya iade edilir. Ekipmanın muayenesi sonucunda malzeme ya da işçilik kusuruna rastlanmazsa, onarım işi parça, işçilik ve nakliye maliyetlerini içerebilecek makul bir ücret karşılığında yapılır.

**BU GARANTİ MÜNHASIRDIR VE BELİRLİ BİR AMACA UYGUNLUK GARANTİSİ YA DA TİCARİ ELVERİŞLİLİK GARANTİSİ DAHİL, ANCAK BUNUNLA DA SINIRLI OLMAMAK ÜZERE AÇIKÇA YA DA ZIMNEN BELİRTİLEN DİĞER TÜM GARANTİLERİN YERİNE GEÇER.**

Herhangi bir garanti ihlali durumunda Graco'nun yegane yükümlülüğü ve alıcının yegane çözüm hakkı yukarıda belirtilen şekilde olacaktır. Alıcı başka hiçbir çözüm hakkının (arızı ya da sonuç olarak ortaya çıkan kar kayıpları, satış kayıpları, kişilerin ya da mülkün zarar görmesi ya da diğer tüm arızı ya da sonuç olarak ortaya çıkan kayıplar da dahil ama bunlarla sınırlı olmamak üzere) olmadığını kabul eder. Garanti ihlaline ilişkin her türlü işlem, satış tarihinden itibaren iki (2) yıl içinde yapılmalıdır.

**GRACO TARAFINDAN SATILAN ANCAK GRACO TARAFINDAN ÜRETİLMEYEN AKSESUARLAR, EKİPMANLAR, MALZEMELER VEYA BİLEŞENLERLE İLGİLİ OLARAK GRACO HİÇBİR GARANTİ VERMEZ VE İMA EDİLEN HİÇBİR TİCARİ ELVERİŞLİLİK VE BELİRLİ BİR AMACA UYGUNLUK GARANTİSİNİ KABUL ETMEZ.** Graco tarafından satılan fakat Graco tarafından üretilmeyen bu ürünler (elektrik motorları, şalterler, kompresörler, motorlar, römork parçaları, kumlama hortumu veya diğer hortumlar ve kumlama nozulları gibi) var ise üreticilerinin garantisi altındadır. Graco, alıcıya bu garantilerin ihlali için her türlü talebinde makul bir şekilde yardımcı olacaktır.

Graco hiç bir durumda, gerek sözleşme ihlali, garanti ihlali ya da Graco'nun ihmali gerekse bir başka nedenden dolayı olsun, Graco'nun işbu sözleşme uyarınca ekipman temin etmesinden ya da bu sözleşme ile satılan herhangi bir ürün ya da diğer malların tedarik edilmesi, performansı ya da kullanımından kaynaklanan dolaylı, arızı, özel ya da sonuç olarak ortaya çıkan zararlardan sorumlu tutulamaz.

## Graco Bilgileri

Graco ürünleri hakkında en yeni bilgiler için [www.graco.com](http://www.graco.com) adresini ziyaret edin.

Patent bilgileri için bkz. [www.graco.com/patents](http://www.graco.com/patents).

*Bu belgede yer alan tüm yazılı ve görsel veriler, basıldığı sırada mevcut olan en son ürün bilgilerini yansıtmaktadır. Graco önceden haber vermeksizin, herhangi bir zamanda değişiklik yapma hakkını saklı tutar.*

Orijinal talimatların çevirisi. This manual contains Turkish. MM 333397

**Graco Headquarters:** Minneapolis  
**International Offices:** Belgium, China, Japan, Korea

**GRACO INC. AND SUBSIDIARIES • P.O. BOX 1441 • MINNEAPOLIS MN 55440-1441 • USA**

**Copyright 2014, Graco Inc. All Graco manufacturing locations are registered to ISO 9001.**

[www.graco.com](http://www.graco.com)  
Revizyon C, ekim 2017