

Texture Airless Spray Gun

308491U

Rev M

27,6 MPa (276 bar) Maximalt arbetstryck.

Artikelnr. 241705, serie B

Inkluderar ett RAC® munstycksskydd och GHD631 SwitchTip®

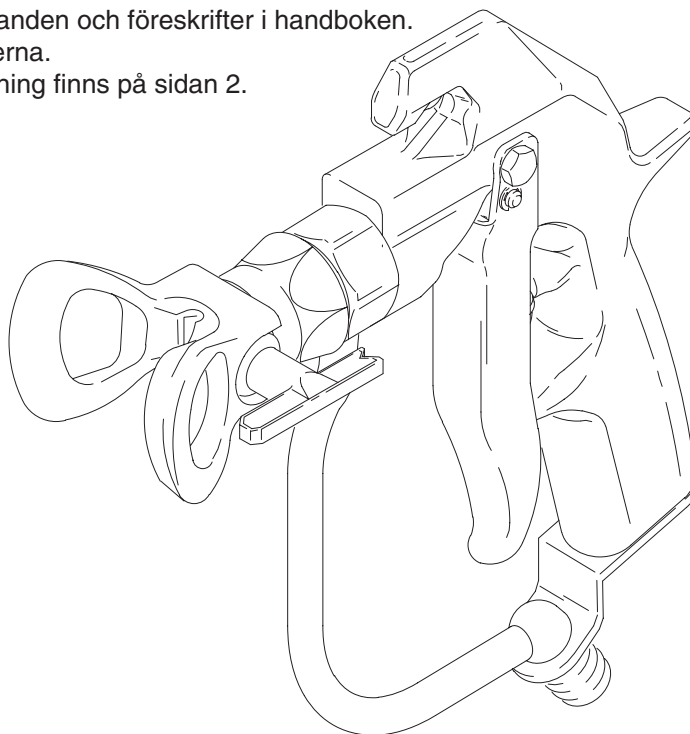


Viktiga säkerhetsföreskrifter

Läs alla meddelanden och föreskrifter i handboken.

Spara föreskrifterna.

Innehållsförteckning finns på sidan 2.



03965

GRACO N.V.; Industrierrein — Oude Bunders;
Slakweidestraat 31, 3630 Maasmechelen, Belgium
©COPYRIGHT 2002, GRACO INC.

BEPRÖVAD KVALITET, LEDANDE TEKNIK.



Innehåll

Symboler	2
Säkerhetsföreskrifter	3
Förberedelse/Drift	5
Systemkrav	5
Jordning av systemet	5
Användning av avtryckarens säkerhetspär	5
Anvisningar för tryckavlastning	5
Att använda sprutpistolen	6
Justering av sprutmönster	6
Skötsel av munstycke och munstycksskydd	7
Renspolning	8
Kontroll av spridare	9
Service	10
Reservdelar	14
Tekniska data	15
Mått	15
Garanti	16

Symboler

Varningssymbol



Symbolen uppmärksammar på risken för allvarlig eller t o m dödlig kroppsskada om du inte följer anvisningarna.

Symbolen Försiktighet



Symbolen gör dig uppmärksam på risken för allvarliga skador på utrustningen om anvisningarna inte följs.

! VARNING



INTRÄNGNINGSRISK

Strålar från pistolen, läckor och brustna komponenter kan tränga genom huden in i kroppen och orsaka extremt allvarliga skador som t o m kan kräva amputation. Vätska som stänker i ögon eller på hud kan också orsaka allvarliga skador.

- Vätska som trängt genom huden kan se ut som ett skärsår men det är en allvarlig skada. **Sök omedelbart läkarvård.**
- Rikta inte pistolen mot någon eller någon kroppsdel.
- Sätt aldrig hand eller fingrar framför pistolens munstycke.
- Försök inte stoppa eller rikta om läckstrålar med handen, någon kroppsdel eller en handske eller trasa.
- Försök inte "blåsa tillbaka" vätska, detta är inte ett system med luftsönderdelning.
- Ha alltid munstycks- och avtryckarskydd monterade vid sprutning.
- Kontrollera spridarens funktion varje vecka. Se pistolhandboken.
- Se till att avtryckarspärren fungerar innan ni använder pistolen.
- Lås avtryckarspärren när sprutningen avbryts.
- Följ **Anvisningar för tryckavlastning** på sidan 5 om munstycket sätts igen och före rengöring, kontroll och innan service utförs på systemet.
- Dra åt alla slangkopplingar före varje sprutning.
- Kontrollera dagligen slangar, rör och kopplingar. Byt ut slitna eller skadade delar omedelbart. Slangar med fasta kopplingar kan inte repareras.
- Handskas med och dra slangar på rätt sätt. Håll slangar och rör borta från rörliga delar och heta ytor. Dra inte i slangarna vid flyttning av utrustning. Använd inte vätskor som inte är kompatibla med innerslang och slanghölje. Utsätt inte Gracoslangar för temperaturer över 82°C eller under -40°C.



BRAND- OCH EXPLOSIONSRISK

Felaktig jordning, dålig ventilation, öppen eld och gnistor kan ge upphov till farliga situationer och resultera i explosion och allvarliga kroppsskador.

- Jorda all utrustning i sprutboxen. Studera avsnittet **Jordning av systemet** på sidan 5.
- **Avbryt sprutningen omedelbart** om det bildas gnistor av statisk elektricitet eller om ni får elstötar under sprutning. Använd inte utrustningen innan felet hittats och rättats till.
- Se till att god ventilation upprätthålls så att inte brännbara ångor från lösningsmedel eller vätskan som sprutas ansamlas.
- Rök inte i sprututrymmet.
- Släck öppen eld och sparlågor i sprututrymmet.
- Slå inte av och på strömbrytare i sprutboxen.
- Koppla från all elektrisk utrustning i sprututrymmet.
- Håll sprutboxen ren från skräp inräknat lösningsmedel, trasor och bensin.
- Kör inte bensinmotorer i sprutboxen.
- Ha en brandsläckare tillgänglig vid arbetsplatsen.

! VARNING



ANVISNINGAR

FARA VID FELAKTIG ANVÄNDNING AV UTRUSTNINGEN

Felaktig användning av utrustningen kan medföra att komponenter spricker eller fungerar på felaktigt sätt och orsaka allvarliga personskador.

- Utrustningen är endast avsedd för yrkesmässig användning.
- Läs alla handböcker, skyltar och etiketter innan utrustningen används.
- Använd endast utrustningen för det ändamål den är avsedd. Kontakta Graco-distributören om du är osäker.
- Ändra eller modifiera utrustningen.
- Kontrollera utrustningen dagligen. Reparera eller byt ut slitna och skadade delar omedelbart.
- Överskrid inte maximala arbetstrycket för den komponent i systemet som har lägst märktryck. I avsnittet **Tekniska data** på sidan 15 anges maximalt arbetstryck för denna utrustning.
- Flytta och lyft inte utrustningen när den är trycksatt.
- Använd vätskor som är kompatibla med materialen i de komponenter i utrustningen som kommer i kontakt med vätskan. Se avsnittet **Tekniska data** på sidan 15 och samtliga handböcker som hör till utrustningen. Läs tillverkarens av vätska och lösningsmedel varningar.
- Använd inte 1,1,1-trikloroetan, metylenklorid, andra klorerande kolväten eller vätskor som innehåller sådan lösningsmedel i tryckutrustning som innehåller aluminiumkomponenter. Det kan leda till en kemisk reaktion med risk för explosion.
- Vätskeslangar måste vara försedda med spiralskydd i båda ändar för att skydda mot brott som orsakas av kinkar eller böjar vid eller nära kopplingarna.
- Se till att alla regler beträffande brand, elsäkerhet och allmän säkerhet uppfylls.



RISKER MED GIFTIGA VÄTSKOR

Felaktig hantering av farliga vätskor och inandning av giftiga ångor kan orsaka extremt allvarliga kroppsskador, t o m döden, om den stänker in i ögon, kommer in i munnen eller hamnar på huden.

- Ta reda på de specifika riskerna som finns med den vätska ni använder.
- Förvara farliga vätskor i godkända kärl. Deponera farliga vätskor enligt gällande föreskrifter.
- Bär lämplig skyddsklädsel, handskar, ögonskydd och mask.



REKYLRISKEN

På grund av det höga vätsketrycket kan en stark rekyll uppstå när ni trycker av pistolen. Om ni inte är förberedd kan handen fara bakåt mot kroppen eller så kan ni förlora balansen och falla med en allvarlig skada som följd.

Förberedelse/Drift

Systemkrav

! VARNING

Operatören skall alltid ha med sig varningskortet i fickformat som medföljer pistolen. Kortet innehåller viktig information om behandling av skador. Fler kort kan beställas kostnadsfritt från Graco Inc.

1. Tryckavlastningsventilen hjälper till att avlasta vätskestrycket i kolvumpen, slangen och pistolen: att trycka av pistolen är inte alltid tillräckligt.
2. Filtrera vätskan du sprutar om den innehåller partiklar som kan sätta igen munstycket.

Jordning av systemet

! VARNING

Jorda pumpen och all annan utrustning som används eller finns i sprutonen. Kontrollera vilka regler som gäller för denna typ av utrustning. Följ anvisningarna i pump- eller spruthandbok. Pistolen jordas genom att den ansluts till en korrekt jordad vätskeslang och pump eller spruta. Läs också om **BRAND- OCH EXPLOSIONSRISK** på sidan 3.

Användning av pistolens säkerhetsspärr

1. Vrid avtryckarspärren så att den är i rätt vinkel mot pistolen så låses avtryckaren. Se Fig. 1.
2. Tryck ut spärren och vrid den till parallellt med pistolen så låses avtryckaren upp. Se Fig. 1.

Anvisningar för tryckavlastning

! VARNING

Följ anvisningarna varje gång du uppmanas att tryckavlasta, när du slutar spruta, stänger av pumpen, kontrollerar eller reparerar någon systemkomponent eller monterar eller byter munstycke.

1. Lås säkerhetsspärren på sprutpistolen.
2. Stäng av pumpen.
3. Frigör pistolens säkerhetsspärr.
4. Håll en metallisk del av pistolen mot ett jordat fat. Tryck på avtryckaren så avlastas trycket.
5. Lås säkerhetsspärren på sprutpistolen.
6. Öppna tryckavlastningsventilen och håll ett kärl redo att fånga upp spillet. Titta på manometern som visar 0 när trycket avlastats helt. Lämna ventilen öppen till nästa gång du ska spruta.

Lossa försiktigt munstycksskyddets hållarmutter eller slangkopplingen och släpp ut trycket sakta om du misstänker att munstycket eller slangen är igensatt eller att trycket inte avlastats helt. Rengör munstycket eller slangen.

1 Avtryckarspärren i låst läge.

2 Avtryckarspärren i öppet läge.

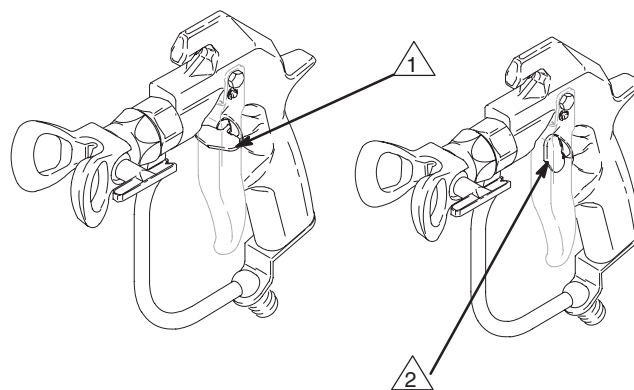


Fig. 1

03966

Förberedelse/Drift

Hur pistolen används

⚠ VARNING

Överskrid aldrig pistolens **276 bar (27,6 MPa) maximala arbetstryck** eller maximalt tillåtet tryck för den komponent i systemet med lägst tillåtet tryck så minskas risken för att någon komponent brister och orsakar allvarlig personskada, inräknat vätskeinjektion.

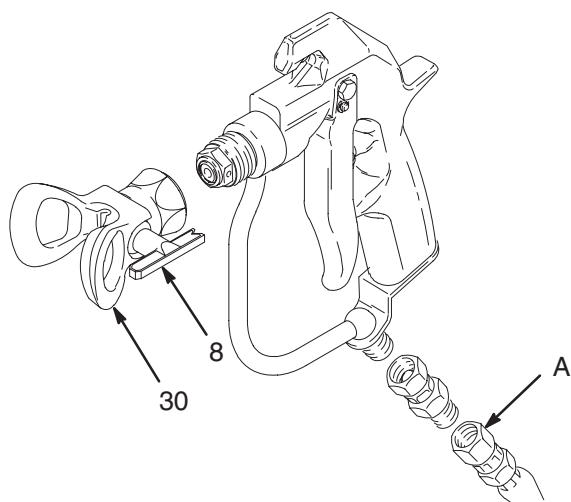


Fig. 2 04731

1. Koppla en elektriskt ledande vätskeslang (A) till intaget på pistolen. Se Fig. 2.
2. Starta pumpen utan munstycket monterat. Spola rent pumpen enligt medlevererade anvisningar. Använd lägsta möjliga tryck. Fyll systemet med vätskan.
3. Avlasta trycket.
4. Montera SwitchTip-munstycket (8) och munstycksskyddet (30). Följ anvisningarna i medlevererad handbok. Se Fig. 2.
5. Starta pumpen. Tryck av pistolen mot ett provpapper. Justera vätsketrycket tills strålen är helt finfördelad. Använd lägsta möjliga tryck som ger önskat resultat. Högre tryck ger inte säkert bättre sprutmönster och sliter munstycket och pump i onödan.

6. Avlasta trycket och pröva en annan munstycksstorlek om justering av trycket inte ger önskat sprutmönster.
7. Öppna avtryckaren helt och släpp den helt. Håll pistolen cirka 350 mm från objektet och i rät vinkel mot ytan. För inte pistolen i vinkel. Öva för att finna bästa längd och hastighet i rörelsen.

Justering av sprutmönster

1. Ändring av sprutmönstrets riktning: Lossa munstycksskyddets hållmutter (B). Vrid skyddet/munstycksskåran till horisontellt (C) för att få ett horisontellt mönster och till vertikalt (A) för att få ett vertikalt mönster. Dra åt muttern. Se Fig. 3.
2. Munstyckets dimension och sprutvinkeln avgör sprutmönstrets storlek och täckning. Om mer täckning behövs bör man använda ett större munstycke i stället för att öka vätsketrycket.

⚠ FÖRSIKTIGHET

Öppningar i munstycksskyddet minskar färguppbyggnaden på skyddet vid sprutning. Skador på öppningarnas skarpa kanter gör att färg ansamlas där. Häng aldrig upp pistolen i munstycksskyddet.

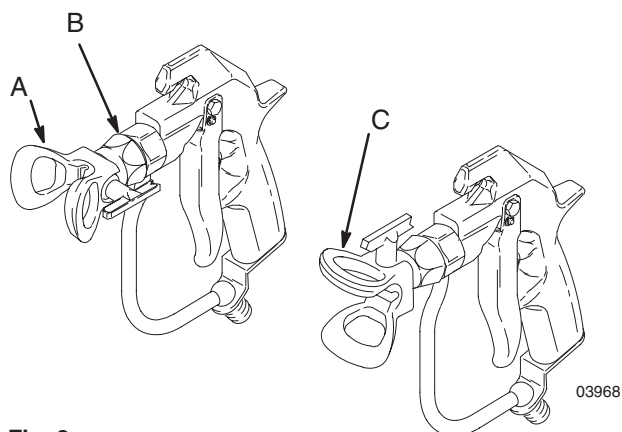


Fig. 3 03968

Förberedelse/Drift

Skötsel av munstycke och munstycksskydd

VARNING

Håll aldrig handen, någon kroppsdel eller en trasa framför munstycket vid rengöring eller kontroll av ett igensatt munstycke så minskas risken för vätskeinjektion eller stänk i ögon och på huden. Rikta pistolen mot marken eller ner i en avfallsbehållare vid provning av munstycket.

Försök inte "blåsa tillbaka" färg; detta är inte en luftsprutpistol.

Torka aldrig av avlagringar från pistolen eller munstycket utan att först avlasta trycket.

Daglig rengöring

VARNING



INTRÄNGNINGSRISK

Följ **Anvisningar för tryckavlastning** på sidan 5 varje gång du uppmanas att avlasta trycket, så minskas risken för allvarliga skador.


1. Avlasta trycket.
2. Rengör munstyckets framdel ofta under dagen för att förebygga avlagringar. Rengör också munstycket och munstycksskyddet efter varje arbetsdag. Använd en borste doppad i lösningsmedel för att göra ren munstycket.

Om munstycket sätts igen medan du sprutar

1. Avbryt sprutningen omedelbart.
2. Lås avtryckarspärren. Vrid tillbaka RAC IV munstycks-handtaget 180°. Se Fig. 4.
3. Frigör säkerhetsspärren. Tryck av pistolen i ett kärl eller mot marken för att få bort proppen.
4. Lås avtryckarspärren. Vrid munstyckshandtaget till sprutläge. Se Fig. 4.
5. Lås avtryckarspärren, stäng av sprutan, koppla från kraftförsörjningen och öppna dräneringskranen för att avlasta trycket om munstycket fortfarande är tätt. Rengör munstycket enligt handbok 308644 som medlevereras RAC IV.

FÖRSIKTIGHET

Dränk aldrig in hela pistolen i lösningsmedel. Långvarig kontakt med lösningsmedel kan förstöra packningarna.

 1 Visas i sprutläge. Vrid handtaget 180° och tryck av för att rensa.

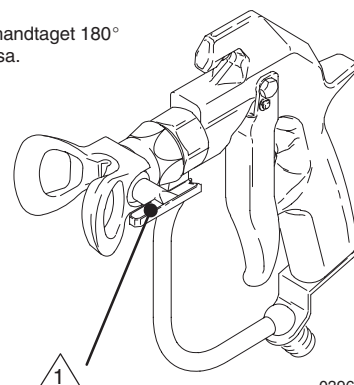


Fig. 4

03965

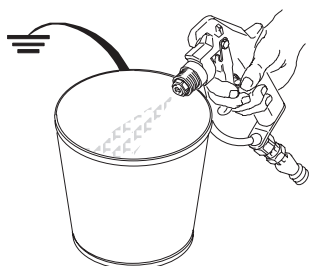
Förberedelse/Drift

Renspolning

VARNING

För att minska risken för allvarliga kroppsskador, bland annat stänk i ögonen och på huden, eller statiska urladdningar vid spolning:

- Försäkra dig om att hela systemet, inklusive renspolningskärlet, är ordentligt jordade.
- Demontera munstycksskydd och munstycke.
- Behåll metall-mot-metallkontakten mellan pistolen och spolningskärlet.
- Använd lägsta möjliga tryck.



04735

Spola alltid rent pump och pistol innan vätskan hinner torka i dem.

OBSERVERA: Proceduren kräver ett jordat kärl med lösningsmedel.

1. Avlasta trycket.
2. Demontera munstycksskydd och munstycke. Dränk in och rengör delarna.
3. Ta upp pumpintaget ur kärlet.
4. Lägg pumpinloppet i ett jordat fat med lämpligt lösningsmedel.
5. Starta pumpen med lägsta tryck inställt.
6. Tryck av pistolen ner i fatet med den vätska som sprutades. Släpp avtryckaren när lösningsmedlet kommer.
7. Aktivera nu pistolen i kärlet med lösningsmedel. Kör runt vätskan tills systemet är ordentligt spolat.
8. Avlasta trycket.

Förberedelse/Drift

Kontroll av spridare

Standardsatsen med nål och säte, 237398 har numret **090** präglat på nål och säte. Sätet **är försett med** spridare.

Tillbehörssatsen 237260 med nål och säte utan spridare har numret **125** präglat på nål och säte. Sätet **har ingen** spridare.

⚠ VARNING

Spridaren i ventilsåtet skapar en oregelbunden stråle när man sprutar utan munstycksskydd, t ex vid rengöring. Detta minskar risken för personskador.

Du måste vara extra noga med att skydda händer och kropp från att komma i vägen för strålen om du använder tillbehörssatsen 237260.

Ha alltid munstycksskyddet monterat vid normal sprutning.

Kontrollera spridarens funktion varje vecka. Pistolens spridare/säte (2a) bryter upp strålen och minskar risken för vätskeinjektion när munstycket inte är monterat. Gör testen nedan. Byt ut både nål och säte om testet visar att spridaren inte fungerar. Spridare/säten kan inte beställas separat; läckage blir resultatet om gamla delar används ihop med nya.

⚠ VARNING



INTRÄNGNINGSRISK

Följ **Anvisningar för tryckavlastning** på sidan 5 varje gång du uppmanas att avlasta trycket, så minskar risken för allvarliga skador.

1. Avlasta trycket.
2. Demontera munstycksskydd och munstycke.
3. Starta sprutan och ställ in lägsta möjliga tryck.
4. Rikta pistolen ner i ett jordat metallkärl och håll den stadigt mot kärlet. Aktivera pistolen. Om vätskan som kommer ut **inte** sprids till en oregelbunden stråle skall hela nålsatsen bytas omgående. Se Fig. 5.

⚠ 1 Oregelbunden stråle.

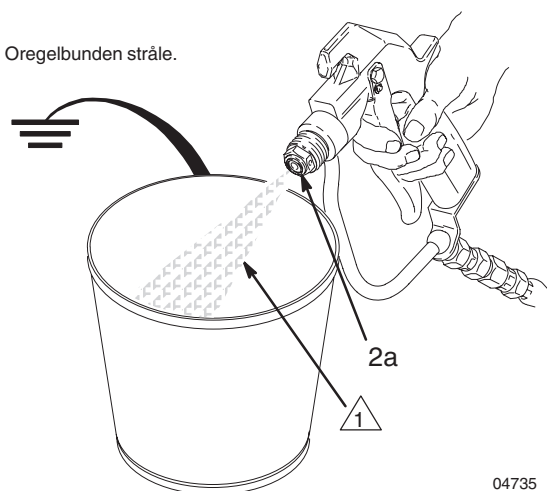


Fig. 5

04735

Service

! VARNING

Följ alltid **Anvisningar för tryckavlastning** på sidan 5 innan service påbörjas så minskas risken för skador orsakade av vätskeinjektion eller stänk.

Upplysningar inför reparationen

Nål och säte kan bara beställas som en sats, vilken inkluderar artiklarna 2a till 2e.

Standardsatsen 237398 med nål och säte har siffran **090** präglad på nål och säte.

Satsen 237260 med nål och säte utan spridare har siffran **125** präglad på nål och säte. Den rekommenderas endast för sprutning av lim, fyllmedel och andra material med hög viskositet som inte kan passera genom standardsätets spridare.

Använd standardfett av hög kvalitet för infettning.

Demontering

OBSERVERA: Om enbart nål och säte ska bytas behövs inte stegen 4 och 5 genomföras. Pistolen är dock lättare att rengöra om även denna demontering görs.

1. Avlasta trycket.

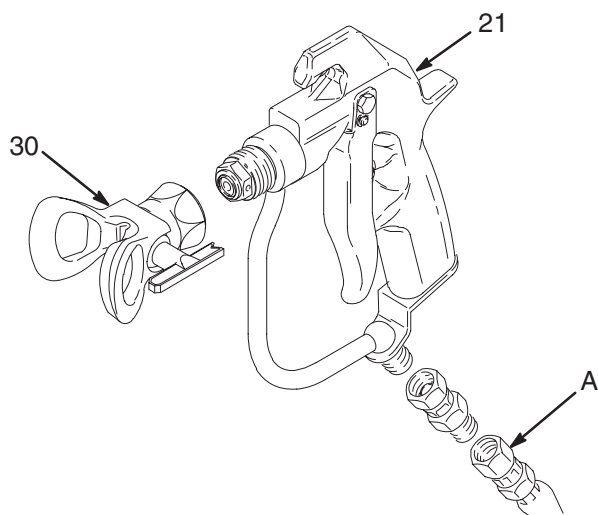


Fig. 6 04731

2. Koppla bort vätskeslangen (A). Demontera munstycksskyddet (30). Skruva ut fjäderskruven (21) omkring 7 mm för att lätta fjädertrycket. Se Fig. 6.

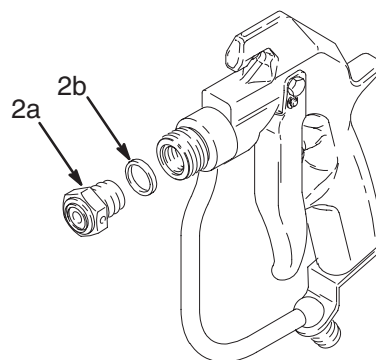


Fig. 7 03969

3. Skruva loss ventilsåtet (2a). Ta bort packningen (2b). Se Fig. 7.

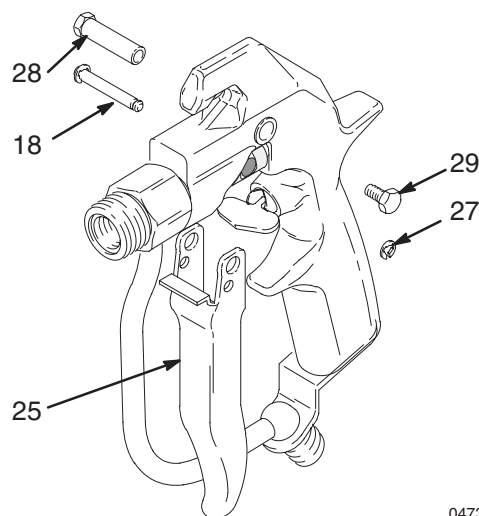


Fig. 8 04732

4. Ta bort en låsring (27). Tryck ut stiftet (18). Ta bort skruven (29), ledstiftet (28) och avtryckaren (25). Se Fig. 8.

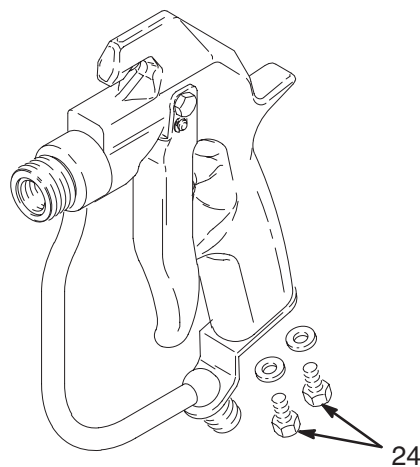


Fig. 9 04733

5. Ta bort skruvarna (24). Se Fig. 9.

Service

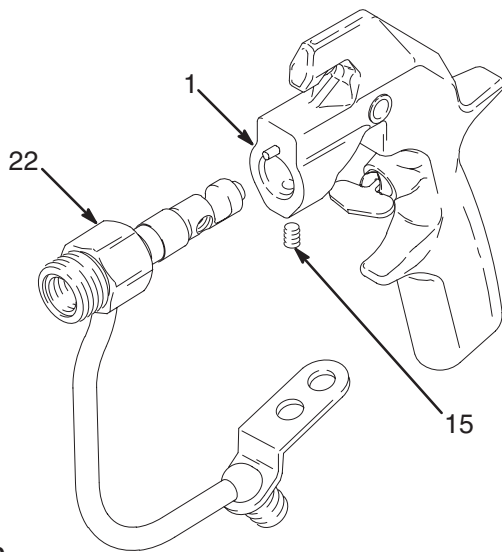


Fig. 10

04736

6. Lossa låsskruven (15). Dra ur vätskehuset (22) ur pistolhuset (1). Se Fig. 10.

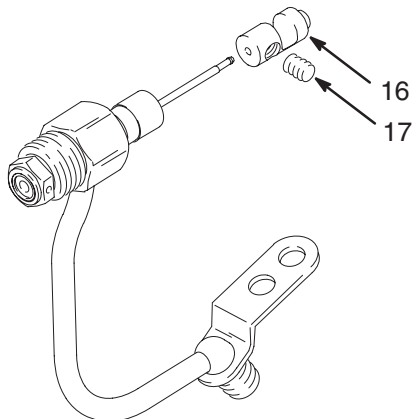


Fig. 11

04734

7. Lossa låsskruvorna (17) medan fjäderstyrningen (16) hålls fast så att inte nålen böjs. Ta bort fjäderstyrningen (16). Se Fig. 11.

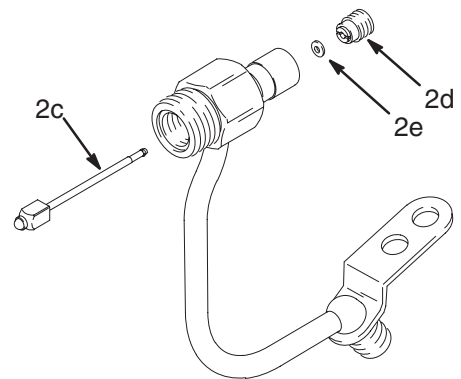


Fig. 12

03974

8. Ta bort nålen (2c). Skruva ur packningshållaren (2d). Ta bort packningen (2e). Se Fig. 12.

Rengöring

Gör rent alla delar och håligheter med lämpligt lösningsmedel. Torka med trasa eller tryckluft. Byt ut alla slitna eller skadade delar.

Hopmontering

1. Dra åt till moment 3,4–4,5 N.m.
2. Packningsflänsarna måste vända in i huset.
3. Fetta in husets insida.

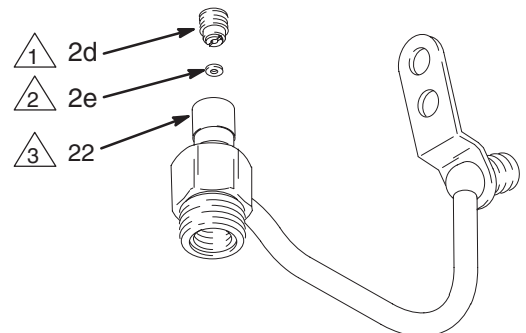


Fig. 13

03975

1. Fetta in insidan av vätskehuset (22) lätt. Montera den lilla packningen (2e) så att flänsen vänder in i vätskehuset. Montera packningshållaren (2d) och dra åt till moment 3,4–4,5 N.m. Se Fig. 13.

Service

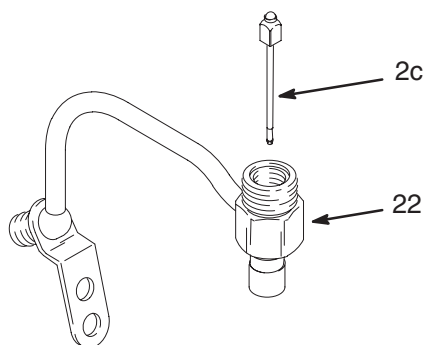


Fig. 14 03676

2. Fetta in den smala änden av nålen lätt (2c) och trä sedan in den i den större öppningen av vätskehuset (22).

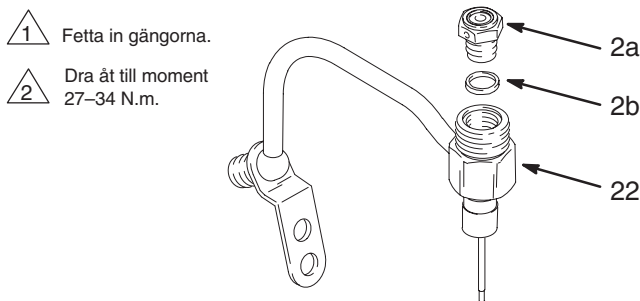


Fig. 15 03977

3. Lägg packningen (2b) på ventilsåtet (2a). Skruva in ventilsåtet i vätskehuset (22). Dra åt till 27–34 N.m moment. Se Fig. 15.

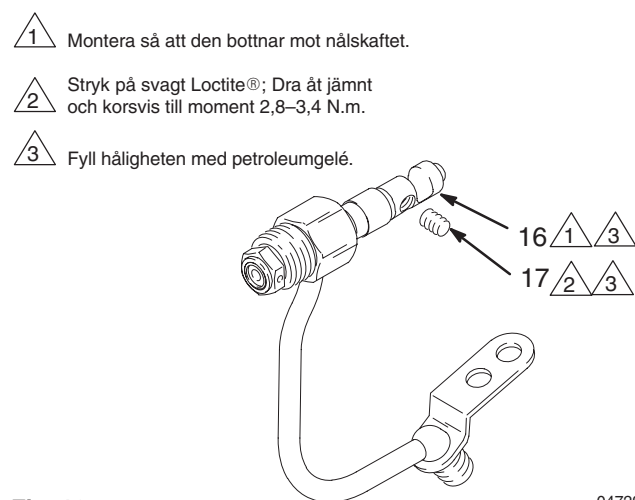


Fig. 16 04729

4. Montera fjäderstyrningen (16) så att den bottenar mot nålen. Skruva in båda låsskruvarna (17) löst i fjäderstyrningen och dra sedan åt låsskruvarna växelvis och jämnt till moment 1,1–1,6 N.m. Fyll håligheter i låsskruvarna med petroleumgelé.

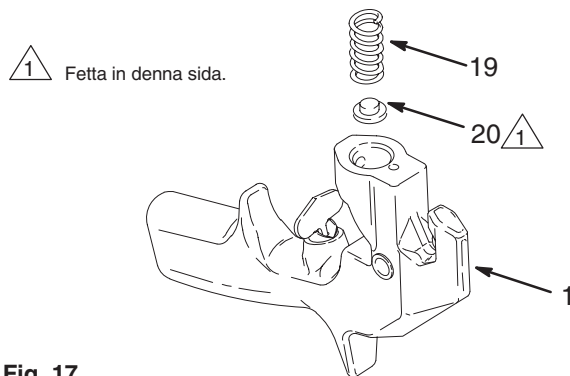


Fig. 17 03979

5. Fetta in fjäderjusteringen (20) och lägg i fjädern (19) om den monterades bort. Släpp ner delarna i pistolen (1). Se Fig. 17.

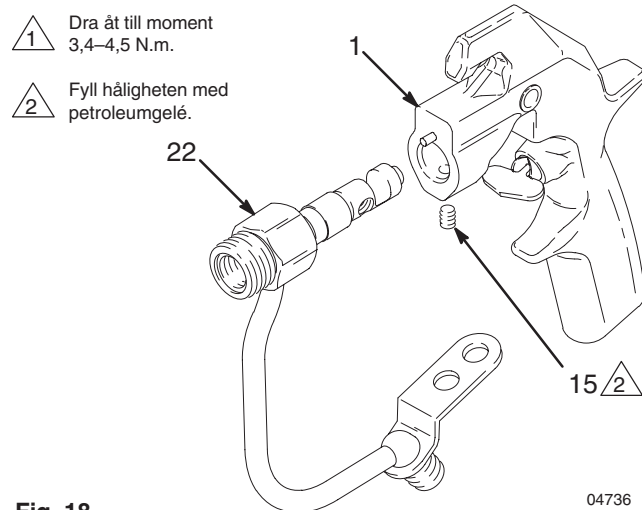


Fig. 18 04736

6. Tryck på vätskehuset (22) helt in på pistolhuset (1). Dra åt låsskruven (15) till moment 3,4–4,5 N.m. Fyll håligheten på låsskruven med petroleumgelé. Se Fig. 18.

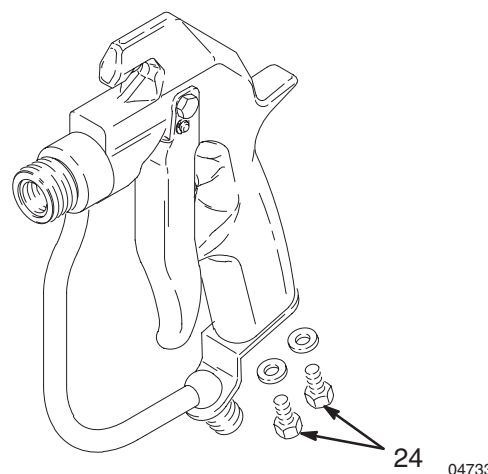


Fig. 19 04733

7. Montera skruvarna (24). Se Fig. 19.

Service

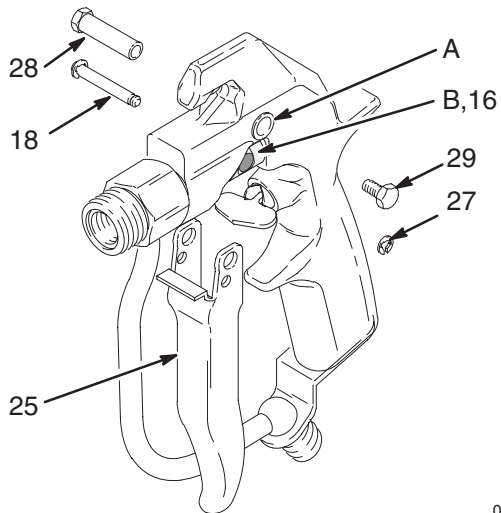


Fig. 20

04732

8. Rikta in avtryckaren på pistolen (25). Trä in ledstiftet (28) i översta hålet (A) och fäst med skruven (29) på andra sidan. Montera en låsring (27) på ena änden av avtryckarstiftet (18). Trä stiftet genom de nedre avtryckarhålen och genom spåret (B) i fjäderstyrningen (16) (vrid fjäderstyrningen i läge). Montera den andra låsringen (27). Se Fig. 20.

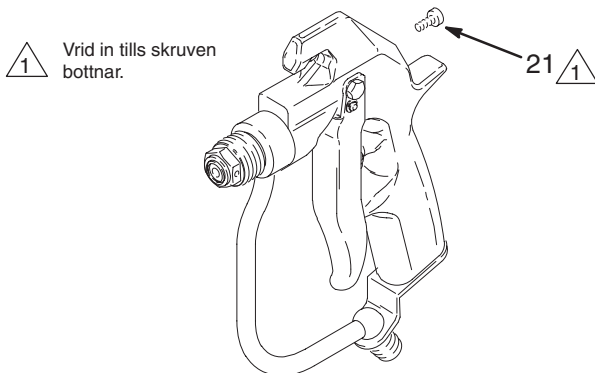


Fig. 21

03980

9. Montera skruven för fjäderspänning (21) bak på pistolen. Vrid sedan in skruven tills den bottenar. Se Fig. 21.

Prova pistolen innan den tas i bruk

1. Lås avtryckarspärren. Anslut en slang till pistolen. Starta och fyll pumpen.
2. Frigör avtryckarlåset. Tryck av pistolen ner i en behållare. Släpp avtryckaren så att du är säker på att pistolen stänger omedelbart och att den inte läcker.
3. Kontrollera spridaren, om den är försedd med sådan, efter anvisningarna på sidan 9.
4. **Montera munstycksskyddet (30) före pistolen tas i bruk.** Se Fig. 22.

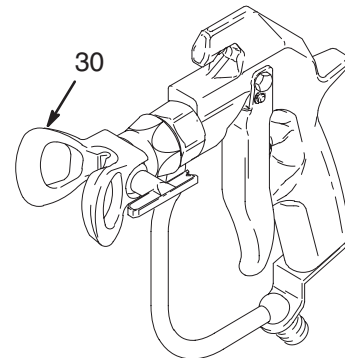
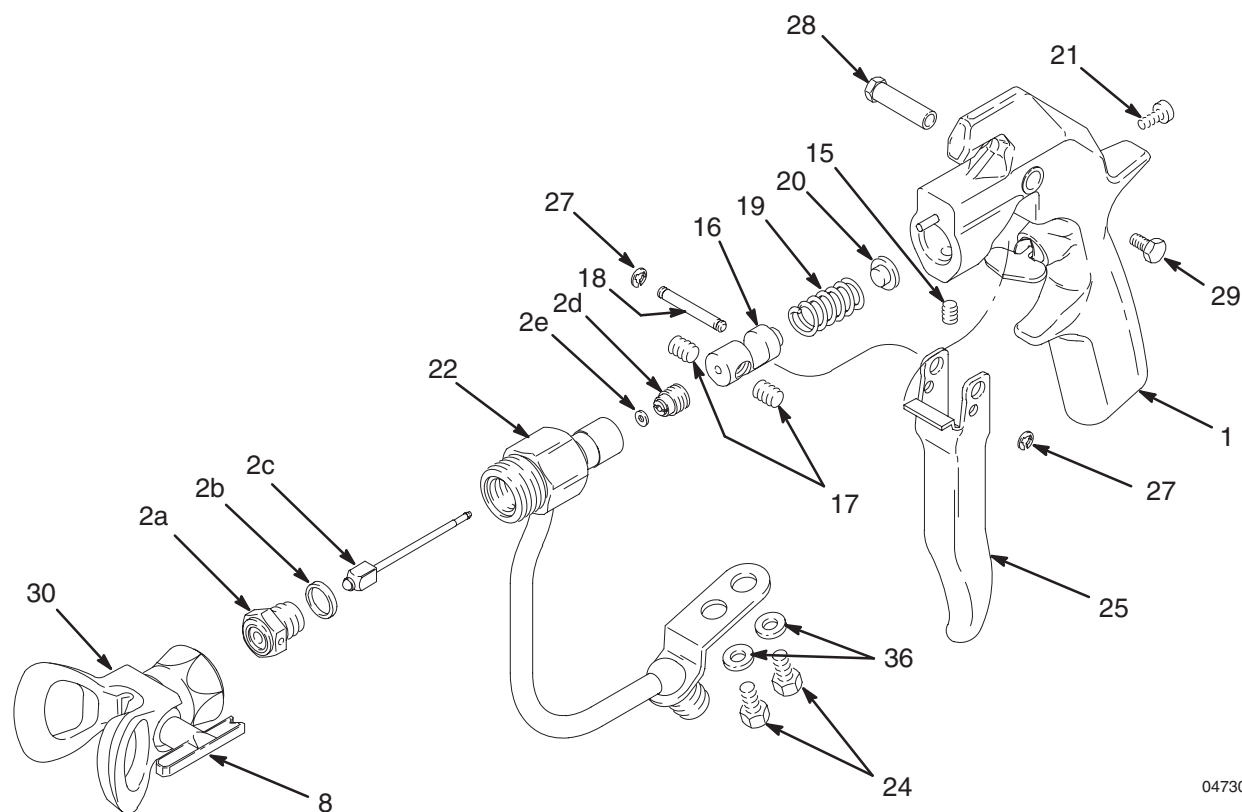


Fig. 22

03965

Reservdelar

Artikelnr. 241705, serie B
Airless textursprutpistol



Ref. Nr.	Artikelnr.	Beskrivning	Antal	Ref. Nr.	Artikelnr.	Beskrivning	Antal
1	237680	TEXTURPISTOLHUS	1	19	102924	FJÄDER	1
2	237260	NÅL OCH SÄTESSATS (detaljerna säljs ej separat)	1	20	189990	FJÄDERJUSTERING	1
2a		. VENTILSÄTE	1	21	110637	INSTÄLLNINGSSKRUV	1
2b		. PACKNING	1	22	237694	VÄTSKEHUS	1
2c		. NÅL	1	24	112774	SKRUV; 1/4-20	2
2d		. PACKNINGSHÅLLARE	1	25	189974	AVTRYCKARE	1
2e		. PACKNING	1	27	112410	LÅSRING	2
8	GHD631	SwitchTip, dimension 631	1	28	187965	AXELTAPP	1
15	102207	LÅSSKRUV; 1/4"-20	1	29	203953	SKRUV, sexkantshuvud; 10-24	1
16	189960	FJÄDERSTYRNING	1	30	222674	MUNSTYCKSSKYDDSATS	1
17	112729	LÅSSKRUV, soc hd	2	34▲	187346	VARNINGSBLAD <i>ej i bild</i>	1
18	189958	AVTRYCKARSTIFT	1	35▲	222385	VARNINGSKORT (<i>visas ej</i>)	1
				36	110755	PLANBRICKA	2

▲ Ersättningsetiketter för Fara och Varning kan fås kostnadsfritt.

Tekniska data

Dimension vätskeöppning 3,2 mm
Intagsdimension 1/4 npt (m)
Vätskerörets innerdiameter 6,2 mm

Bullerdata:

Ljudtrycksnivå 84dB(A)*
Bullernivå 93dB(A)*

*Mätt vid sprutning av vattenbaserad färg genom ett
0.031 munstycke vid 207 bar (20,7 MPa)

Per ISO 3744

Material i delar som kommer

i kontakt med vätskan Volframkarbid,
17–4ph inaktiverat rostfritt stål,
polypropylen, polyetylen

Loctite® är ett registrerat varumärke som tillhör Loctite
Corporation.

Mått

Maximalt arbetstryck 27,6 MPa (276 bar)
Vikt *inklusive munstycke och munstycksskydd* 720 g.
Längd 210 mm
Höjd 203 mm

Garanti

Graco garanterar att all utrustning som beskrivs i detta dokument, tillverkad av Graco och som bär dess namn är fritt från material- och tillverkningsfel vid tidpunkten för försäljningen till förste användaren. Med undantag för speciella eller begränsade garantiåtaganden meddelade av Graco, åtar sig Graco att under en tolv månadersperiod från inköpet reparera eller byta ut del som av Graco befunnits felaktig. Garantin gäller under förutsättning att utrustningen installerats, körts och underhållits i enlighet med Gracos skrivna rekommendationer.

Garantin omfattar ej, och Graco ansvarar inte för allmän förlitning och skador, felfunktion, skador och slitage orsakad av felaktig installation, felaktig användning, slitning, korrosion, otillräckligt eller felaktigt underhåll, misskötsel, olyckor, ombyggnad eller utbyte mot icke Graco originaldelar. Inte heller ansvarar Graco för felfunktion, skada eller slitage orsakat av att Graco-utrustningen inte är lämplig för inbyggnader, tillbehör, utrustning eller material som inte levereras av Graco, eller felaktig konstruktion, tillverkning, installation, drift eller underhåll av inbyggnader, utrustning eller material som inte levererats av Graco.

Garantin gäller under förutsättning att utrustningen, som anses felaktig, sänds med frakten betald till en auktoriserad Graco-distributör för kontroll av det påstådda felet. Kan felet verifieras, reparerar eller byter Graco ut felaktiga delar kostnadsfritt. Utrustningen returneras till kunden med frakten betald. Påvisar kontrollen inga material- eller tillverkningsfel, utförs reparationer till rimlig kostnad, vilken kan innefatta kostnader för delar, arbete och frakt.

DENNA GARANTI UTESLUTER, OCH ERSÄTTER ALLA ANDRA GARANTIER, UTTRYCKLIGA OCH UNDERFÖRSTÅDDA, INRÄKNAT GARANTI FÖR ANVÄNDBARHET OCH ATT UTRUSTNINGEN PASSAR FÖR ETT GIVET ÄNDAMÅL.

Gracos enda åtagande och köparens enda ersättning när garantin utlöses är enligt ovan. Köpare medger att inga andra ersättningar (inräknat men ej begränsat till följdskador, förlorade förtjänster, förlorad försäljning, person- och materiella skador och andra följdskador) finns. Åtgärder för brott mot garantiåtagandet måste läggas fram inom två (2) år efter inköpet.

GRACO ANSVARAR INTE FÖR OCH ÅTAR SIG INGET ANSVAR FÖR ATT UTRUSTNINGEN ÄR LÄMPLIG FÖR ETT SPECIFIKT ÄNDAMÅL TILLSAMMANS MED TILLBEHÖR, UTRUSTNING, MATERIAL OCH KOMPONENTER SOM SÄLJS MEN EJ TILLVERKAS AV GRACO. De komponenter som säljs men ej tillverkas av Graco (t. ex. elmotorer, strömbrytare, slang m. m.) omfattas i förekommande fall av respektive tillverkarens garantiåtagande. Graco ger köparen rimlig assistans när dessa garantiåtaganden utlöses.

Under inga omständigheter ansvarar Graco för indirekta skador, följdskador eller speciella skador som uppkommit genom att Graco levererat sådan utrustning eller användning av produkter som sålts i samband med denna, oavsett om skadorna uppkommit genom kontraktsbrott, utlösning av garanti, förbiseende av Graco eller på annat sätt.

FOR GRACO CANADA CUSTOMERS

The parties acknowledge that they have required that the present document, as well as all documents, notices and legal proceedings entered into, given or instituted pursuant hereto or relating directly or indirectly hereto, be drawn up in English. Les parties reconnaissent avoir convenu que la rédaction du présent document sera en Anglais, ainsi que tous documents, avis et procédures judiciaires exécutés, donnés ou intentés à la suite de ou en rapport, directement ou indirectement, avec les procédures concernées.

UTÖKAT GARANTIÅTAGANDE

Graco erbjuder utökat garantiåtagande och slitagegaranti för produkterna som beskrivs i "Garantiprogram för Gracos produkter för entreprenadutrustning".

*Alla text- och bilddata i detta dokument följer den senaste produktinformationen som fanns tillgänglig vid publiceringen.
Graco förbehåller sig rätten till ändringar utan särskilt meddelande.*

MM 308491

Gracos huvudkontor: Minneapolis
Försäljningskontor: Belgien, Kina, Japan, Korea

**GRACO N.V.; Industrieterrein — Oude Bunders;
Slakweidestraat 31, 3630 Maasmechelen, Belgium
Tel.: 32 89 770 700 – Fax: 32 89 770 777**

TRYCKT I BELGIEN 308491M 1/1995, reviderad 4/2005