

操作および部品



DH230/GH™ 130/200/230/300
油圧式スプレーヤー

334615E

JA

For professional use only.

爆発性雰囲気または危険区域での使用は承認されていません。
建築コーティング剤および塗料用のポータブルエアレススプレー。

3300 psi (22.8 MPa, 228 bar) 最大使用圧力

最大使用圧力および許容範囲を含むモデル情報については3ページを参照ください。

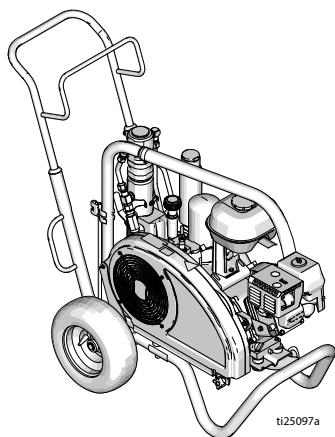


重要な安全上の説明

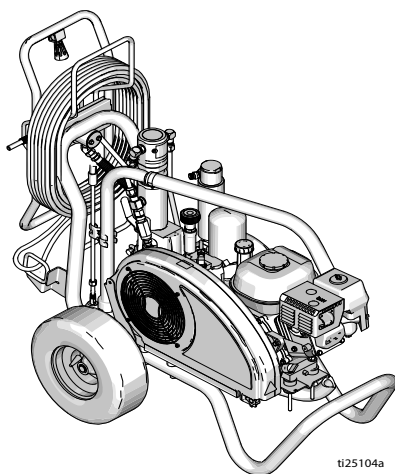
この取扱説明書および関連する説明書に記載されている警告と説明をすべてお読みください。装置のコントロールと適切な使用方法を熟知してください。説明書は保管してください。

関連説明書：

311861	GH130/200 ガン	334654	ポンプ
311254	DH230/GH230/300 ガン	310812	電動モーター



標準シリーズ



ProContractor シリーズ

Graco 純正交換部品のみを使用してください。
純正ではない Graco 交換部品を使用すると保証の対象外になります。



目次

モデル	3
電子モーターキットのオプション	3
OEM キット	3
警告	4
コンポーネントの特定	10
接地	13
内燃エンジンの接地手順	13
電動モーターの接地手順	13
ペールの接地	14
圧力解放手順	14
セットアップ	15
エンジン / モーターの交換	15
完全な設定	16
始動	18
Switch Tip™ とガードアセンブリ	21
スプレー	22
詰まった先端のクリーニング	22
ホースリール	23
清掃	24
保守	26
トラブルシューティング	27
標準シリーズポンプ	29
ProContractor シリーズポンプ	30
GH™ 130/200/230/300 標準シリーズ部品	33
DH230/GH™ 200/230/300 ProContractor シリーズ部品 (OEM キット)	45
技術データ	61
GH™ 130 標準シリーズ	61
GH™ 200 標準シリーズ	62
GH™ 230 標準シリーズ	62
GH™ 300 標準シリーズ	63
GH™ 200 ProContractor シリーズ	64
DH230/GH™ 230 ProContractor シリーズ	65
GH™ 300 ProContractor シリーズ	66
Graco 標準保証	68
Graco 情報	69

モデル

GH130				
モデル:	標準	120V モーターキット (CSA 未認定)		
24W923	✓			
24W924	✓	✓		
DH230				
モデル:	標準	ProContractor		
17G591		✓		
GH200				
モデル:	標準	ProContractor	120V モーターキット (CSA 未認定)	
24W925	✓			
24W926	✓		✓	
24W927		✓		
24W928		✓	✓	
GH230				
モデル:	標準	ProContractor	120V モーターキット (CSA 未認定)	120V ETL/CSA/UL モーターキット
24W929	✓			
24W930	✓		✓	
24W931	✓			✓
24W932		✓		
24W933		✓	✓	
24W934		✓		✓
GH300				
モデル:	標準	ProContractor		
24W935	✓			
24W936		✓		

電子モーター・キットのオプション

キット番号	スプレーヤのモデル	説明
288474	GH130	120VAC、60Hz、20A、ETL/CSA/UL 認定
288473	GH130	120VAC、60Hz、15A
248950	GH200/DH230/GH230/GH300*	120VAC、60Hz、20A、ETL/CSA/UL 認定
248949	GH200/DH230/GH230/GH300*	120VAC、60Hz、15A
24M668	GH200/DH230/GH230/GH300*	240VAC、50Hz、15A

* 電動モーターと内燃エンジンを使用したとき、パフォーマンスは制限されます。

OEM キット

キット番号	OEM モデル	説明
24W297	GH130 OEM	22.8 MPa (228 bar、3300 psi) 最大使用圧力 (psi)
24W298	GH200 OEM	22.8 MPa (228 bar、3300 psi) 最大使用圧力 (psi)
24W299	GH230/300 OEM	22.8 MPa (228 bar、3300 psi) 最大使用圧力 (psi)

警告

次の警告は、この機器のセットアップ、使用、接地、整備と修理に関するものです。感嘆符のシンボルは一般的な警告を行い、危険シンボルは手順特有の危険性を知らせます。これらの記号が、本取扱説明書の本文または警告ラベルに表示されている場合には、戻ってこれらの警告を参照してください。このセクションにおいて扱われていない製品固有の危険シンボルおよび警告が、必要に応じて、この取扱説明書の本文に示されている場合があります。

警告



接地

本装置は接地する必要があります。接地とは、電流を逃す配線を設けておくことで、回路短絡が発生した場合の感電の危険性を小さくできます。本製品には、適切な接地ワイヤの付いた接地線を備えたコードが付属しています。プラグは、各自治体の条例に従って適切に取り付け、接地が行われたアウトレットに接続する必要があります。

- 接地プラグの取り付けが適切でないと、感電の危険が発生します。
- このコード及びプラグの修理及び交換が必要な時は、接地線をどちらの平刃端末にも接続しないでください。
- 接地線は絶縁された電線で、外側の表面が緑色です。黄色の縞は入るものと入らないものがあります。
- 接地の指示が完全に理解されない場合、又は製品が正しく接地されているかどうか疑問のある場合は、資格を持った電気技師あるいは修理員に問い合わせてください。
- 提供されたプラグを改良しないでください。コンセントに嵌らない場合には、資格を持った電気技師によって適正なコンセントを設置してください。
- 本製品は定格 120V または 230 V の回路で使用されるように製造されており、下図のプラグに類似した接地プラグが付属しています。

120V 米国

230V



- 製品はプラグと同様の構造のコンセントにのみ接続してください。
- 本製品にはアダプタは使用しないでください。
- 拡張コード：
- 本製品には、3 端子の接地付きプラグと、本製品のプラグと接続できる 3 穴の差し込み口のある 3 線式延長コードのみを使用してください。
- 延長コードが損傷していないか確認してください。延長コードが必要な場合には、製品が必要とする電流を流すことができる、最小 12 AWG (2.5 mm²) のコードを使用してください。
- 規格が下回るコードを使用すると、電圧の低下、電力の損失、過熱の原因となります。

電動モーターの警告



警告










火災と爆発の危険性

作業場に、溶剤や塗料の気体のような可燃性の気体が存在すると、火災や爆発の原因となることがあります。火災と爆発を防止するために：

- 直火あるいは引火の原因となる煙草、モータ、電気器具等の付近では、可燃性のもの、易燃性のものをスプレーしないでください。
- 塗料や溶剤が装置を通ると、静電気が発生する場合があります。塗料や溶剤からの蒸気がある場合、静電気によって火災や爆発が発生する危険があります。静電気放電と火花を防ぐため、ポンプ、ホースアセンブリ、スプレーガン、およびスプレーエリア内やその付近のすべての物体は、適切に接地する必要があります。Graco の導電性、または接地されている高圧エアレス塗料スプレーヤホースを使用してください。
- 静電気の放電を防ぐために、全ての容器及び回収システムが接地されている事を確認してください。静電気防止または導電性でない限り、パールライナーは使用しないでください。
- 接地されているコンセントに接続し、接地されている延長コードを使用してください。3 端子を 2 端子に変換するアダプタは使用しないでください。
- ハロゲン化炭化水素を含むペンキ及び溶剤を使用しないでください。
- 引火性または可燃性の塗料を密閉された場所でスプレーしないでください。
- スプレーする場所では常に換気を行ってください。操作を行う場所では換気を常に良くしてください。
- 塗装機は火花を発生させます。スプレー、すすぎ、洗浄、点検を行うときは、ポンプアセンブリを換気が十分な場所に置き、スプレーする場所から最低でも 6.1 m (20 フィート) 離します。ポンプアセンブリに向かってスプレーしないでください。
- スプレー場所では喫煙しないでください。また火花や炎がある場所ではスプレーしないでください。
- スプレーをする場所では、電気のスウィッチ、エンジン、或いは同様の火花を出す様な製品を操作しないでください。
- スプレーをする場所は清潔に保ち、塗料や溶剤の容器、ボロ布、その他の引火性の物を置かないでください。
- スプレーする塗料や溶剤の成分を確認してください。すべての安全データシート (SDS) や塗料、溶剤に付属の容器ラベルをお読みください。塗装剤や溶剤の製造元の安全の手引きに従ってください。
- 消火器具が備えられていて、使用できるようになっている必要があります。

内燃エンジンの警告

 警告	
   	<p>火災と爆発の危険性</p> <p>作業場に、溶剤や塗料の気体のような可燃性の気体が存在すると、火災や爆発の原因となることがあります。火災と爆発を防止するために：</p> <ul style="list-style-type: none"> 十分に換気された場所だけで装置を使用してください。 エンジンの運転中または熱い間は、燃料タンクに燃料を入れしないでください。エンジンを停止して冷却させてください。燃料は引火性であり、熱した面にこぼれた場合、引火または爆発する恐れがあります。 表示灯やタバコの火、懐中電灯および樹脂製シート（静電気が発生する恐れのあるもの）などのすべての着火源は取り除いてください。 溶剤、ポロ巾および燃料などのゴミを作業場に置かないでください。 引火性の気体が充満している場所で、電源プラグの抜き差しや電気スイッチのオン/オフはしないでください。 作業場にあるすべての装置を接地してください。接地の説明を参照してください。 接地したホースのみを使用してください。 容器中に向けて引金を引く場合、ガンを接地した金属製ペール缶の縁にしっかりと当ててください。静電気防止または導電性でない限り、ペールライナーは使用しないでください。 静電気火花が生じた場合、または感電したと感じた場合、操作を直ちに停止してください。お客様が問題を特定し、解決するまで、機器を使用しないでください。 作業場に消火器を置いてください。
	<p>一酸化炭素の危険性</p> <p>排気には、無色無臭の有毒な一酸化炭素が含まれています。一酸化炭素を吸引すると、死亡する恐れがあります。</p> <ul style="list-style-type: none"> 密閉した場所で操作しないでください。
	<p>火傷の危険性</p> <p>装置表面及び温められた液体は、操作中大変熱くなることがあります。重度の火傷を避けるには、</p> <ul style="list-style-type: none"> 高温の液体や装置に触らないでください。

電気モーター / 内燃エンジンの警告

警告



皮膚への噴射の危険性

高圧の噴射により、皮下に有害物質が入り込み、重傷となる可能性があります。万一肌に付着した場合は、直ちに外科的処理を受けてください。



- 人間もしくは動物に向けてガンやスプレーを発射しないでください。
- 手やその他の体の部位を噴射部分に近づけないでください。例えば、身体のかかる部分を使って液漏れを止めようとししないでください。



- ノズルチップガードを常に使用してください。ノズルチップガードが定位置にない場合は、スプレーを行わないでください。
- グラコのノズルチップをご利用ください。



- ノズルチップの清掃および交換は注意深く行ってください。ノズルチップがスプレー中に詰まった場合は、ノズルチップを洗浄のために取り外す前に、**圧力開放手順**に従って、装置の電源をオフにして圧力を解放してください。



- 装置は電源切断後も圧力を維持します。装置の電源をオンにしたまま、または加圧中のままで放置しないでください。装置が無人があつたり使用されていない場合は、稼働、クリーニング、またはパーツの取り外しを行う前に、**圧力解放手順**に従ってください。
- 損傷の兆候がある部品がないか確認してください。損傷したホースや部品があれば、交換してください。
- このシステムは 22.8 MPa (228 bar、3300 psi) を生成できます。最低 22.8 MPa (228 bar、3300 psi) の定格を持つ Graco 製の交換部品やアクセサリを使用してください。
- スプレーを中断するときは、トリガーロックを掛けてください。引き金のロックが正しく機能しているか確認してください。
- 装置を操作する前に、すべてしっかりと接続されている事を確認して下さい。
- 装置を素早く停止する方法、圧力を開放する方法を学んでおいてください。コントロール類をよく知っておいてください。


警告
**装置誤用の危険性**

装置を誤って使用すると、死亡事故または重大な人身事故を招くことがあります。

- 塗料の吹き付けの際は、常に適切な手袋、目の保護具、呼吸装置或いはマスクを着用してください。
- 子供が近くにいる場所では操作やスプレーしないでください。装置は常に、子供が触れることのない場所に保管してください。
- 不安定な台の上に立ったり、腕を伸ばし過ぎたりしないでください。常にしっかりとした足場を保ち、バランスをとってください。
- 緊張を保ち、取りかかっている作業から目を離さないでください。
- 疲労しているとき、薬物を服用した状態、または飲酒状態でユニットを操作しないでください。
- ホースをよじれさせたり、曲げ過ぎないでください。
- グラコが特定したものを超過する気温及び圧力にホースをさらさないでください。
- 装置を引っばたり、持ち上げたりするためにホースを使用しないでください。
- 7.6 m (25 フィート) 未満のホースでスプレーしないでください。
- 装置を改造しないでください。装置を改造または変更すると、所轄機関からの承認が無効になり、安全上の問題が生じる場合があります。
- すべての装置が、それらを使用する環境用に格付けおよび承認されていること確認してください。

**加圧状態のアルミ合金部品使用の危険性**

加圧された装置内でアルミニウムと混合不可能な液体を使用した場合、深刻な化学反応や装置の破裂を引き起こすことがあります。この警告に従わない場合、致死や重傷、物的損害をもたらす可能性があります。

- 1,1,1-トリクロロエタン、塩化メチレン、その他のハロゲン化炭化水素系溶剤、またはこれらを含む液体は使用しないでください。
- 漂白剤を使用しないでください。
- 他の多くの液体も、アルミニウムと反応する恐れのある化学物質を含んでいる場合があります。適合性については、原料供給元にお問い合わせください。






**可動部品の危険性**

可動部品は指や身体の一部を挟んだり、切ったり、切断したりする可能性があります。

- 可動部品に近づかないでください。
- 保護ガードまたはカバーを外したまま装置を運転しないでください。
- 圧力がかかった機器は、警告なしに起動することがあります。装置を点検、移動、整備する前には、**圧力解放手順**に従い、すべての電源の接続を外してください。

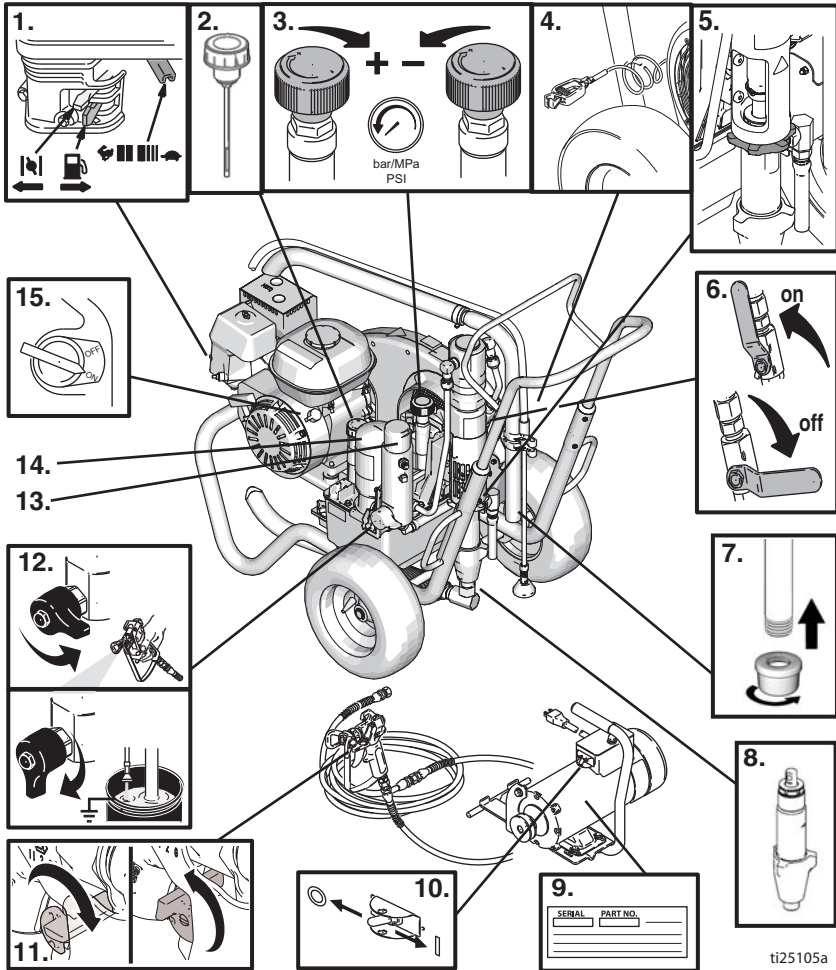



警告

 	<p>巻き込みの危険性 回転している部品は、重傷事故を引き起こす可能性があります。</p> <ul style="list-style-type: none"> • 可動部品に近づかないでください。 • 保護ガードまたはカバーを外したまま装置を運転しないでください。 • 操作中はゆるい衣類や装飾品を着用しないでください。また、長髪である場合も操作しないでください。 • 装置は、突然（前触れもなく）始動することがあります。装置を点検、移動、整備する前には、圧力解放手順に従い、すべての電源の接続を外してください。
	<p>有毒な液体または気体の危険性 有毒な流体や気体が目に入ったり皮膚に付着したり、吸込んだり、飲み込んだりすると、重傷を負ったり死亡したりする恐れがあります。</p> <ul style="list-style-type: none"> • SDS（安全データシート）を参照して、ご使用の液体に特定の危険性について認識するようにしてください。 • 有毒な流体は保管用として許可された容器に保管し、廃棄する際には適用される指針に従ってください。
	<p>反動の危険性 ガンは引き金を引いたときに反動で動くことがあります。しっかり立っていないと、倒れて重傷を負う可能性があります。</p>
	<p>個人保護器具 作業場にいる際、目の怪我、難聴、毒性ガスの吸引、および火傷を含む大怪我から自身を守るために、適切な保護具を身につける必要があります。保護具には以下のもの含まれます。</p> <ul style="list-style-type: none"> • 保護めがね、耳栓などがあります。 • 液体および溶剤の製造元が推奨する呼吸マスク、保護服および手袋
<p>カリフォルニア州のプロポジション 65 エンジンからの排出物にはカリフォルニア州において既知のがん、先天性異常、または他の生殖系障害を引き起こす化学物質が含まれています。 この製品には、カリフォルニア州において既知の、がん、先天性異常、または他の生殖系障害を引き起こす化学物質が含まれています。使った後は手を洗ってください。</p>	

コンポーネントの特定

標準モデル (GH130、GH200、GH230、GH300)

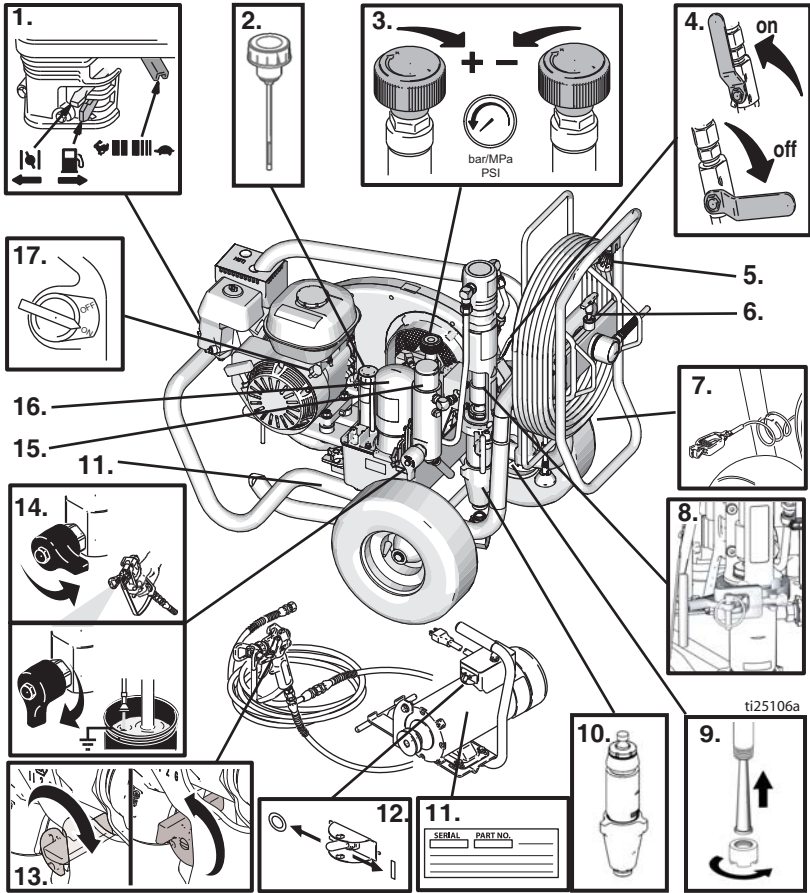


ti25105a

1	エンジン制御
2	給油口蓋 / オイルゲージ
3	圧力コントロール
4	接地クランプ
5	ネジ式ポンプ接続
6	油圧式ポンプバルブ
7	インレットストレーナー

8	容積型ポンプ
9	シリアル番号タグ (2 か所)
10	電気モータオン / オフスイッチ
11	ガン引き金ロック
12	プライム / ドレンバルブ
13	Easy Out™ 塗料フィルター
14	油圧オイルフィルター
15	エンジンオン / オフスイッチ

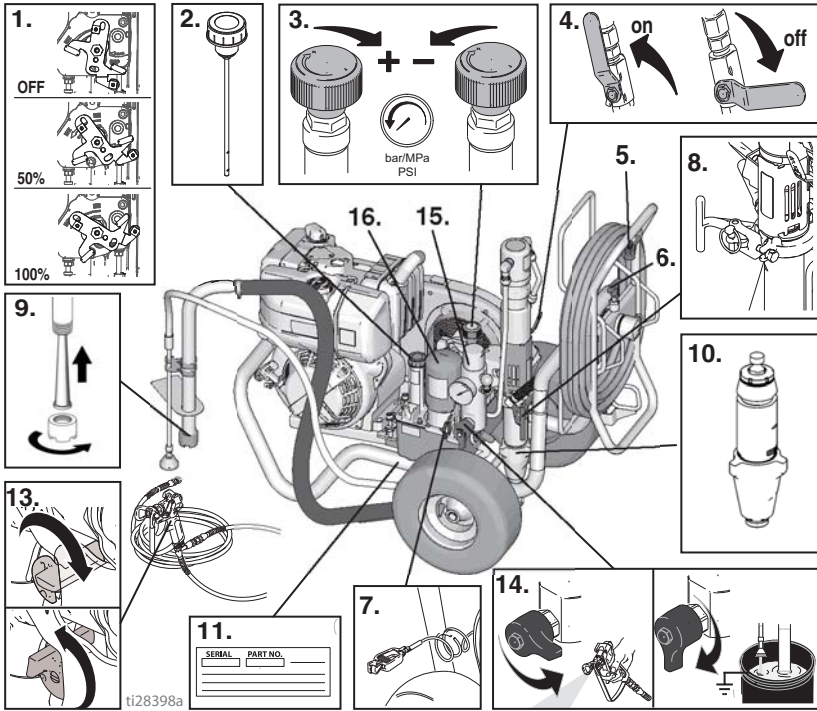
ProContractor モデル (GH200、GH230、GH300)



1	エンジン制御
2	給油口蓋 / オイルゲージ
3	圧力コントロール
4	油圧式ポンプバルブ
5	ホースリールハンドル
6	ホースリールロック
7	接地クランプ
8	ProConnect
9	インレットストレーナー
10	容積型ポンプ

11	シリアル番号タグ (2 か所)
12	電気モータオン / オフスイッチ
13	ガン引き金ロック
14	プライム / ドレンバルブ
15	Easy Out™ 塗料フィルター
16	油圧オイルフィルター
17	エンジンオン / オフスイッチ

ProContractor モデル (DH230)






1	エンジン制御
2	給油口蓋 / オイルゲージ
3	圧力コントロール
4	油圧式ポンプバルブ
5	ホースリールハンドル
6	ホースリールロック
7	接地クランプ
8	ProConnect

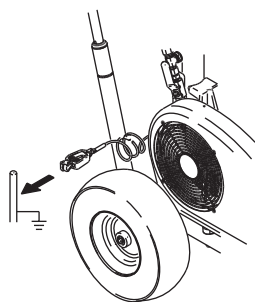
9	インレットストレーナー
10	容積型ポンプ
11	シリアル番号タグ
13	ガン引き金ロック
14	プライム / ドレンバルブ
15	Easy Out™ 塗料フィルター
16	油圧オイルフィルター

接地

内燃エンジンの接地手順

				
--	---	---	--	--

静電気火花による危険性を抑えるため、装置は必ず接地してください。静電気による火花によって、ガスの引火または爆発を引き起こす危険性があります。接地することで、配線を通して電流を逃すことができます。



ti5244a

スプレーヤの接地：スプレーヤー接地クランプを接地点に接続します。

エアホースおよび液体ホース：接地の電気的導通を確実なものにするために、ホース長の合計が最大 150 m (500 フィート) の導電性ホースのみを使用してください。ホースの電気抵抗を確認してください。接地の全抵抗が 29 メガオームを超える場合は、即座にホースを交換します。

スプレーガン：正しく接地された流体用ホースおよびポンプに接続することによって接地します。

電動モーターの接地手順

				
---	---	---	---	--

静電気や感電の危険性を抑えるため、装置は必ず接地してください。電気または静電気の火花は、蒸気を発火させたり爆発させる可能性があります。不適切な接地は、感電を起こす可能性があります。適切に接地すれば、配線を通して電流を逃すことができます。

電動モーターを使用している場合、プラグは、各自治体の法令と条例に従って適切に取り付けられ接地されたアウトレットに接続する必要があります。

提供されたプラグを改良しないでください。コンセントに嵌らない場合には、資格を持った電気技師によって適正なコンセントを設置してください。

電源要件

- 100-120V 装置の要件：100-120 VAC、50/60 Hz、15A、単相
- 230V 装置の要件：230 VAC、50/60 Hz、16A、1 単相

延長コード

破損のない接地接点付きの拡張コードを使用してください。延長コードが必要な場合は、3 線 2.5 mm² (12 AWG) 以上のコードを使用してください。

注：小さいゲージ、または長い拡張コードを使用すると、スプレーヤの機能が低下することがあります。

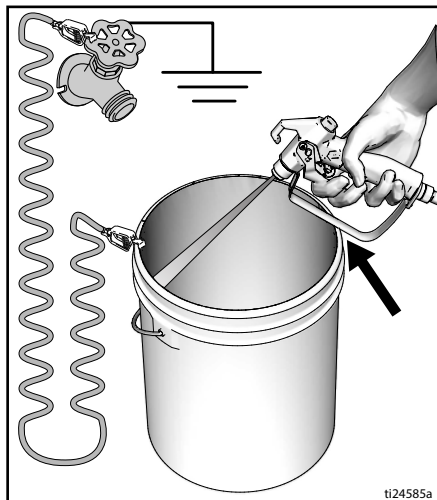
ペールの接地

洗浄時に使用される溶剤ペール：ご使用の地域の法令に従って下さい。接地済みの場所に置かれた導電性の金属製ペール缶のみを使用して下さい。接地の導通を妨げる紙や段ボールのような導電性でないものの上にペールを置かないでください。



必ず金属製ペールを接地：ペール缶に接地線を接続します。一方の端をペール缶に接続し、他方の端は水道管などのアースに接続します。

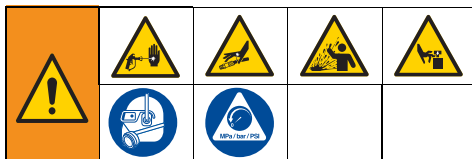
スプレーヤを洗い流すとき、または圧力を解放するときに接地導通を維持する方法：スプレーガンの金属部分を接地された金属製ペールの側面に向けてしっかりと持って、ガンの引き金を引きます。



圧力解放手順



この記号が表示されている箇所では、圧力解放手順に従ってください。

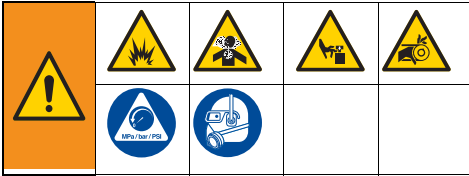


本装置は、圧力が手動で開放されるまでは、加圧状態が続きます。皮膚の貫通などの加圧状態の流体、流体の飛散、および可動部品から生じる重大な怪我を避けるには、スプレー停止後と装置を清掃、点検、および整備する前に、**圧力開放手順**に従ってください。

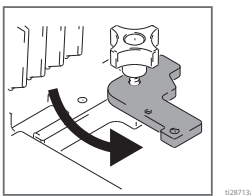
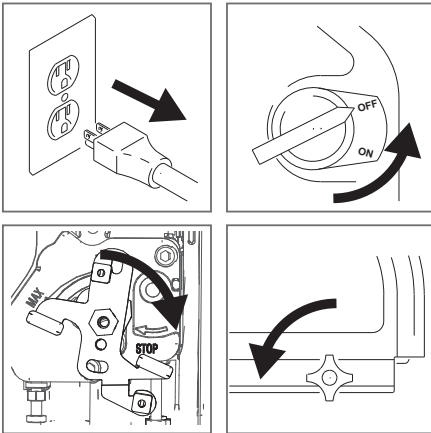
- 引き金をロックします。
- スプレー装置をオフにしてください
 - ガスエンジンまたは電動モーターのオン/オフスイッチをオフにします。
または
 - ディーゼルスロットルのレバーをSTOPの位置に動かします。
または
 - 電動モーターの電源コードを外します。
- ポンプバルブをオフにし、圧力コントロールノブを、もっとも低い設定値まで十分に反時計回りに回転させます。
- 引き金ロックを解除します。接地済み金属ペールの縁にガンの金属部分をしっかりと押し付け、ガンの引き金を引いて圧力を開放します。
- ガンの引き金ロックを掛けてください。
- プライムバルブを「ドレイン」の位置に下げます。再度のスプレーの準備が整うまでプライムバルブを下にします。
- スプレーチップやホースが詰まっていたり、圧力が完全に開放されていないと思われる場合、以下の操作を行います。
 - チップガード保持ナットまたはホース端結合部を非常にゆっくりと緩めて、徐々に圧力を解放します。
 - ナットまたは結合部を完全に緩めず。
 - ホースまたは先端の詰まりを除去してください。

セットアップ

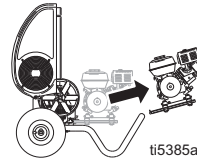
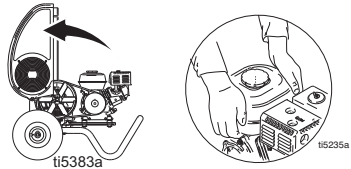
エンジン / モーターの交換



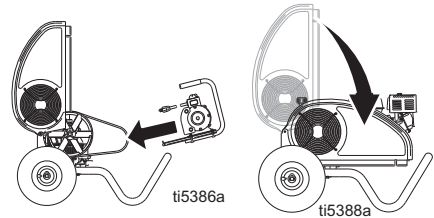
- 1 モーターをオフにしてプラグを外すか、エンジンを OFF/STOP の位置にします。ベルト保護具のつまみおよびモータクランプを緩めます**圧力開放の**手順、ページ 13 を実行してください。



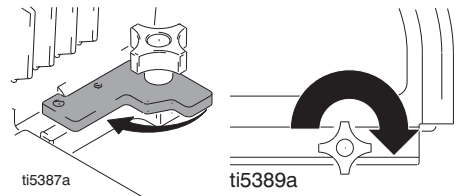
- 2 ベルト保護具を上げますベルトを外します。エンジン / モータを傾けて、エンジン / モータを外します。



- 3 エンジン / モータを傾けますエンジン / モータを設置しますベルトを設置しますベルトの保護具を下げます。



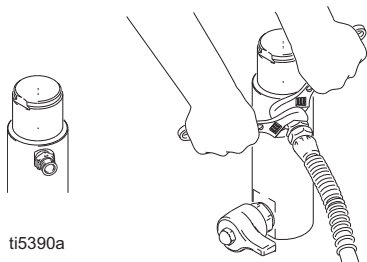
- 4 モータクランプを回転させてくださいモータクランプとベルト保護具のつまみを締めます。



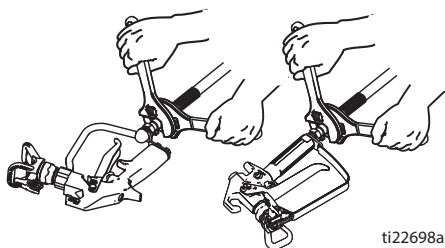
完全な設定



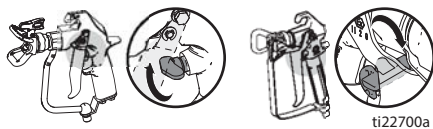
1. **ProContractor** を除くすべてのスプレーヤー：スプレーヤーに適合する Graco 高圧ホースを接続します。



2. スプレーガンにホースを取り付け、強く締めます。



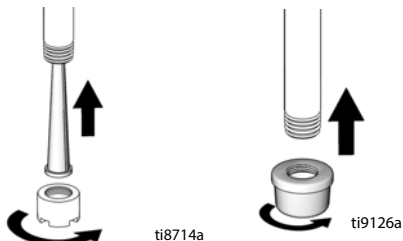
3. ガンの引き金ロックを掛けてください。



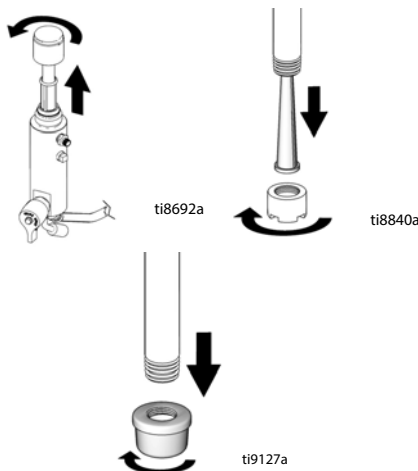
4. テップガードを取り外します。

5. **ProContractor** シリーズ：インレットストレーナーを吸い込みチューブの底に接続し、インレットナットを末端に取り付け、手で強く締めます。

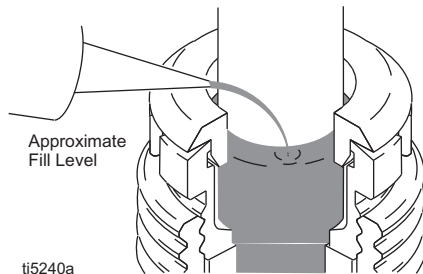
標準シリーズ：インレットストレーナーを吸い込みホースの下にねじ込み、手で強く締めます。



6. テクスチャーをスプレーするとき、インレットストレーナーとフィルターボールスクリーンを外してください。

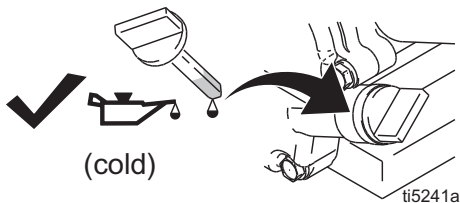


7. パッキンの早期磨耗を防ぐため、スロートパッキンナットに TSL を満たします。これはスプレーするたびに行ってください。



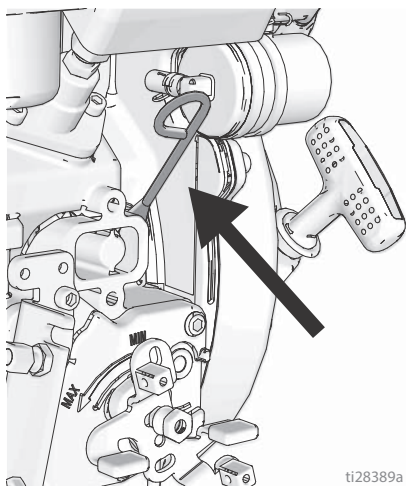
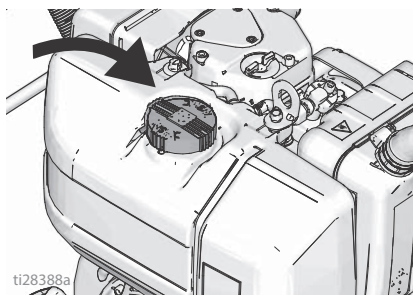
8. エンジンオイル量を点検します。

ガソリンエンジン



ディーゼルエンジン

ディーゼルエンジン

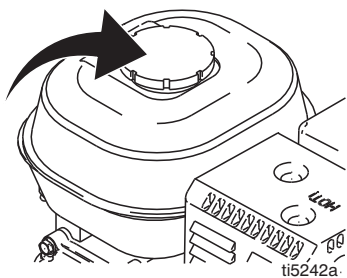


10. 油圧オイルの量を確認します。Graco 油圧オイル、ISO Grade 46、169236 (18.9 リットル/5 ガロン) または 207428 (3.8 リットル/1 ガロン) を追加してください。油圧タンク容量は 4.75 リットル (1.25 ガロン) です。

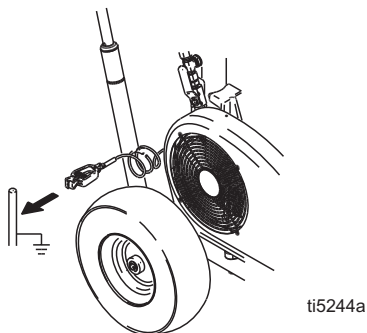


9. 燃料タンクに注油します。

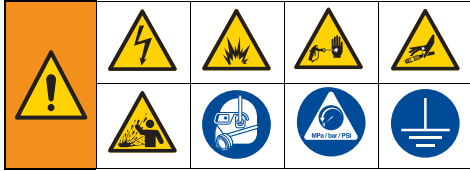
ガソリンエンジン



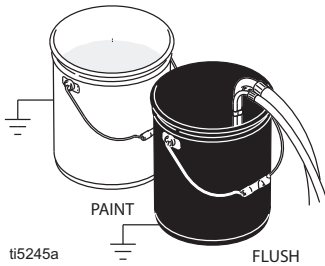
11. スプレーヤー接地クランプを接地점에接続します。



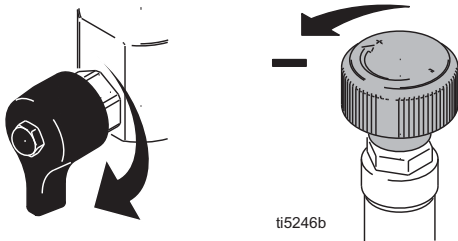
始動



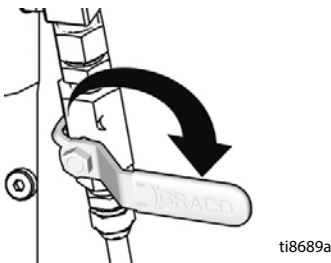
1. 洗浄用液体を部分的に満たされた接地済み金属ペールに吸引チューブとドレインチューブを入れます。接地ワイヤをペールおよび大地アースに接続します。



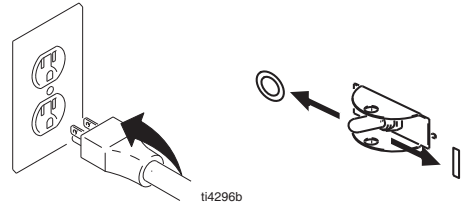
2. プライムバルブを「ドレイン」の位置に下げます。圧力コントロールを反時計回りに回し、最低圧の位置にします。



3. 油圧ポンプバルブをオフにしてください。

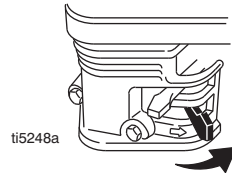


4. 電動モーターを使用する場合、コードをコンセントに接続し、スイッチをオンにします。

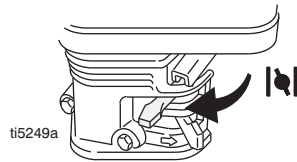


5. ガソリンエンジンを使用する場合、エンジンを始動させます。

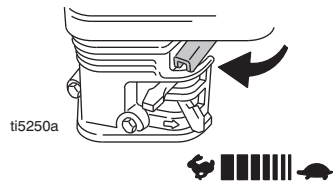
- a. 燃料バルブを「開く」の位置にします。



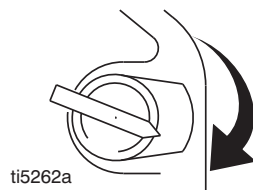
- b. チョークを「閉じる」の位置にします。



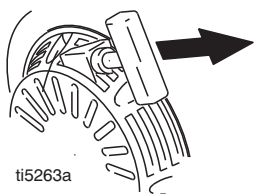
- c. スロットルを「高速」の位置まで回します。



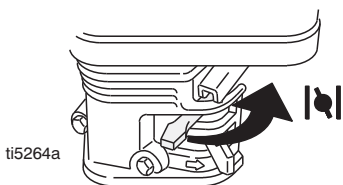
- d. エンジンスイッチをオンにします。



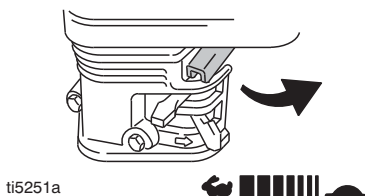
- e. スタータロープを引きます。



- f. エンジン始動後、チョークを「開く」の位置にします。

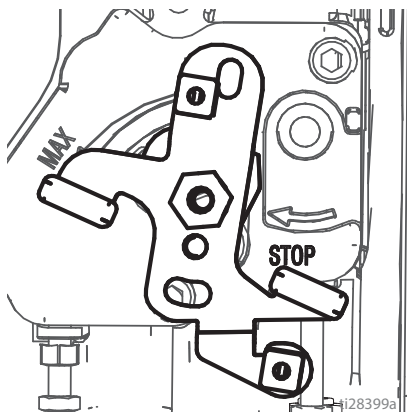


- g. スロットルを希望の設定にセットします。

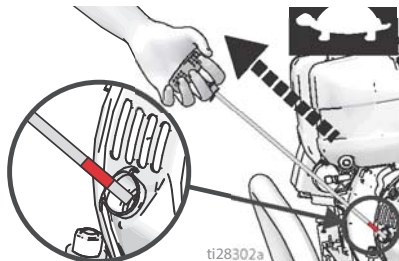


6. ディーゼルエンジンを使用する場合、エンジンを始動させます。

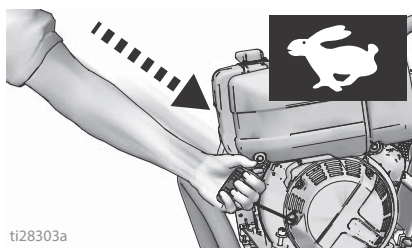
- a. スロットルレバーを MIN の位置にします。



- b. スタータロープのハンドルを持ちます。ロープの赤色の印が現れるまで、ロープをゆっくり引き、最大の長さまで伸ばします。

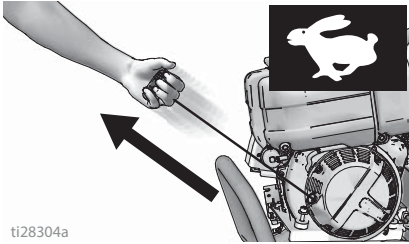


- c. スタータロープのハンドルを離さずに、ロープを完全に巻き戻します。

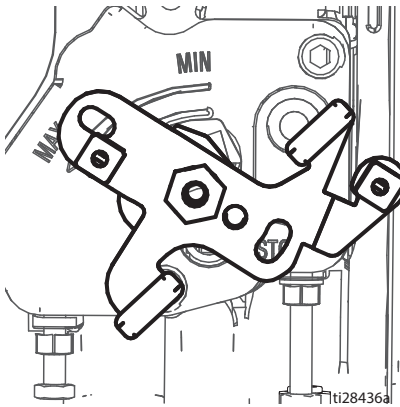


始動

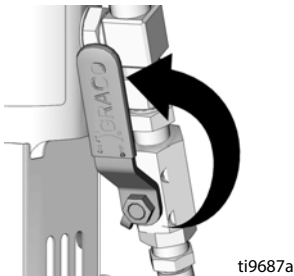
- d. ロープを一気に引き、エンジンを始動させます。



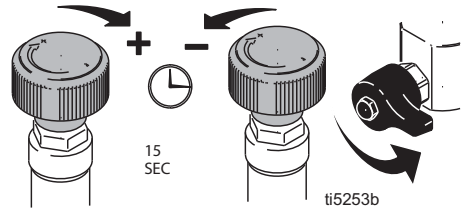
- e. エンジン始動後、スロットルレバーをMAX（フルスロットル）の位置に動かします。



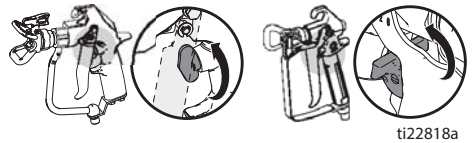
7. 油圧ポンプバルブをオンにします（これで油圧モーターが運転します）。



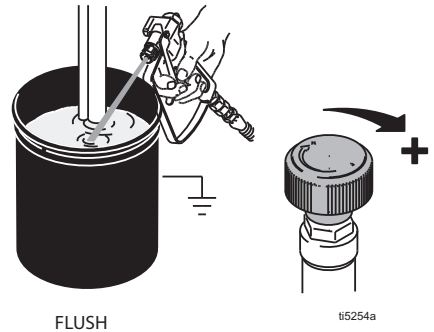
8. 圧力を十分に上昇させ油圧式モータを回転させ、15 秒間液を循環させます。圧力を下げ、プライムバルブを水平位置にします。



9. スプレーガンの引き金ロックを外します。



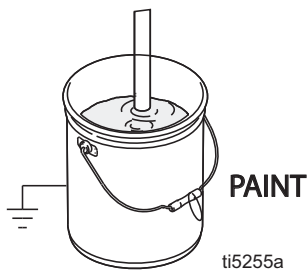
10. ガンを接地した金属製洗浄用容器に押し付けます。ガンの引き金を引き、ポンプがスムーズに作動するまで液圧を上昇させます。引き金を解放し、スプレーヤーの圧力を高めます。引き金をロックします。



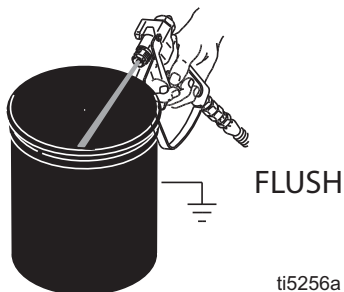


高圧の噴射により、皮下に有害物質が入り込み、重傷となる可能性があります。手や雑巾で漏れを止めようとししないでください。

11. 漏れがないか点検します。漏れが生じた場合は、スプレーヤをすぐにオフにしてください。**圧力解放手順**、13 ページを実行します。漏洩フィッティングを締めます。**始動手順**のステップ 2 ~ 8 を繰り返します。漏れが無い場合、システムが完全に洗浄されるまでガンの引き金を引き続けます。
12. 塗料ペールの中にサイフォンチューブを入れます。



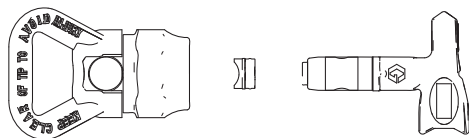
13. 塗料が出て来るまで、再度洗浄液容器の中に向けてガンの引き金を引きます。



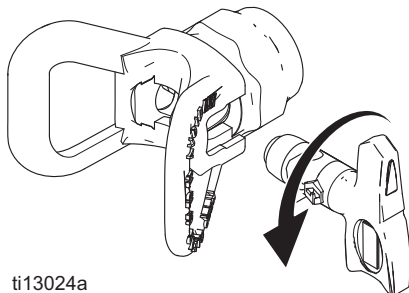
Switch Tip™ とガードアセンブリ



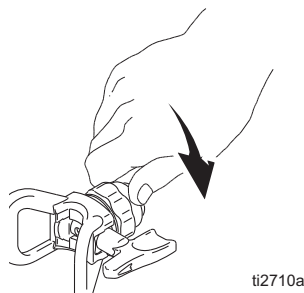
1. **圧力開放の手順**、13 ページを実行してください。
2. ガンの引き金ロックを掛けてください。スイッチチップを挿入します。シートと OneSeal™ を取り付けます。



3. スイッチチップを前に向けます。

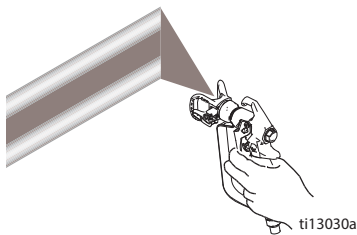


4. アセンブリをガンにねじ込みます。締めます。

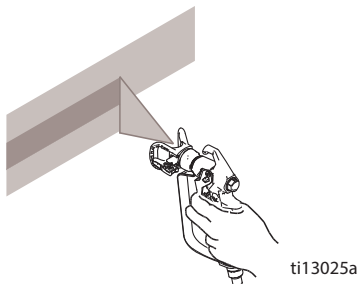


スプレー

1. テストパターンをスプレーします。ヘビーエッジを除去するため圧力を上げます。圧力を調整してもヘビーエッジが除去されない場合は小さいサイズのチップを使用してください。



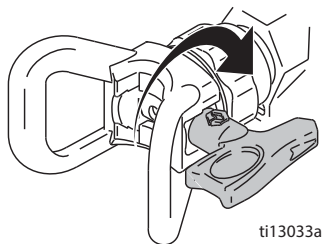
2. 表面から 25 ~ 30 cm (10 ~ 12 インチ) 離して、ガンを垂直に持ちます。前後にスプレーします。50% オーバーラップさせます。移動した後、ガンの引き金を引き、停止する前に放します。



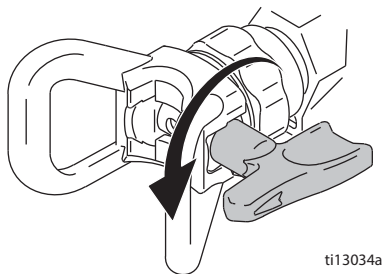
詰まった先端のクリーニング



1. 引き金を解放し、次に引き金をロックします。スイッチチップを回転させます。引き金ロックを解除します。ガンの引き金を引いて詰まりを除去します。



2. 引き金をロックします。スイッチチップを元の位置に戻します。引き金ロックを解除して噴射を続行します。

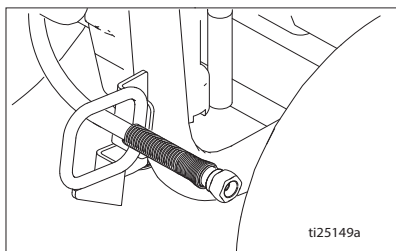


ホースリール

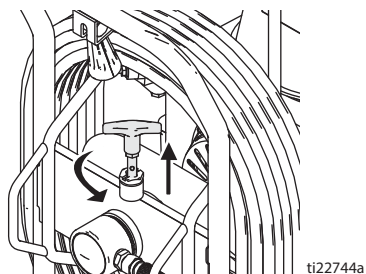
(ProContractor シリーズのみ)



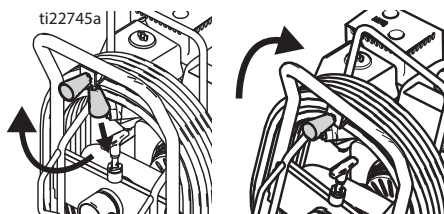
1. ホースがホースガイドを通っていることを確認します。



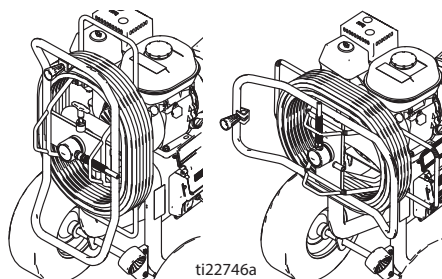
2. ピボットロックを持ち上げて90度回転させてホースリールのロックを解除します。ホースを引っ張って、ホースリールから取り外します。



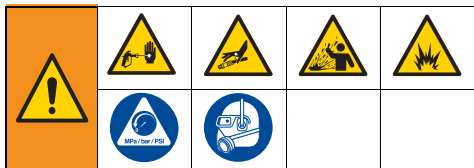
3. リールハンドルを引き下ろし、時計回りに回転させてホースを巻き取ります。



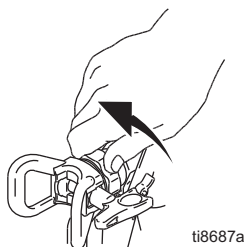
注：ホースリールは、2つの位置でロックすることができます。使用と保管



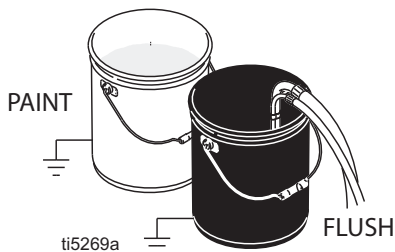
清掃



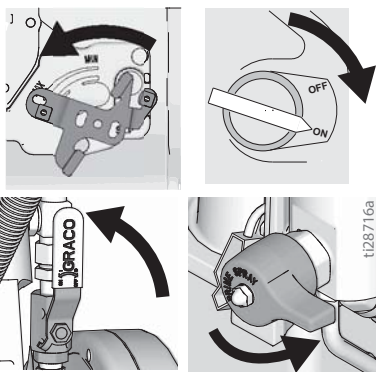
1. 圧力解放手順、ページ 13、ステップ 1 ~ 7 を実行します。
2. ガードと SwitchTip を取り外します。



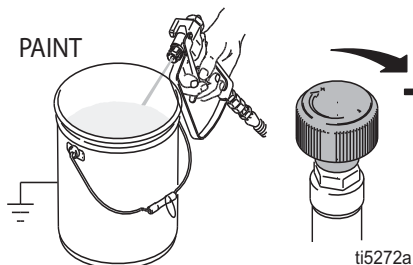
3. 塗料からサイフォンチューブを取り出し、洗浄用液体の中に入れます水性塗料の場合には水を、油性塗料の場合には石油スピリットを使用します。



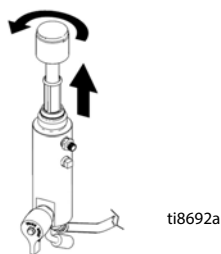
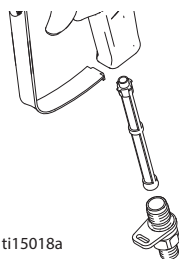
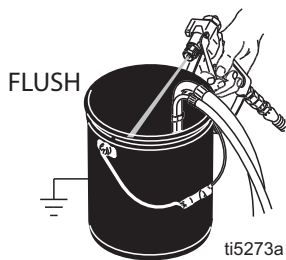
4. エンジンをオンにして起動するか、モーターのプラグを接続してオンにします。内燃エンジンでスロットルを MAX の位置に移動させます。油圧式ポンプバルブをオンにします。プライムバルブを「スプレー」位置まで回します。



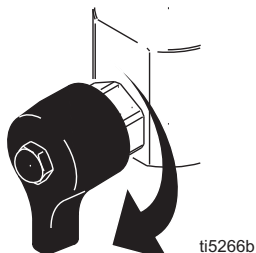
5. ガンをペールに向けます。引き金ロックを解除します。モータがポンプを駆動するまで圧力制御を上げ続けます洗浄液が出てくるまでガンの引き金を引きます。



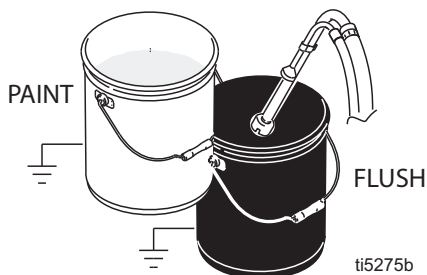
6. ガンを廃液ペールに移動し、ガンを容器に接触させ、システムを完全に洗浄します。引き金を解放し、次に引き金をロックします。



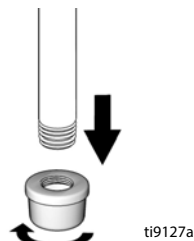
7. ガンの引金を引いたまま、プライムバルブを下に回します。それからガンの引き金を放します。ドレンチューブから出る液体が透明になるまで洗浄液を循環させます。



8. サイフォンチューブを洗浄用液体から引き上げ、スプレー装置を 15 から 30 秒間作動させ、液体を排出します。油圧式バルブをオフにします。エンジンをオフにするか、電動モーターをオフにしてプラグを外します。



10. モデルによって、ナットとインレットストレーナースクリーンを吸い込みチューブの底から外すか、インレットストレーナーを緩めて外します。必要に応じて、ストレーナースクリーンを洗浄および交換します。再度組み立てます。



11. 水で洗浄した場合は、軽油で再洗浄、またはポンプ外装を再洗浄して、凍結腐食防止用保護コーティングを取り除いてください。
12. スプレーヤ、ホースおよびガンを水または軽油を染み込ませた雑巾で拭きます。



9. 引き金をロックします。フィルタが装着されている場合は、ガンおよびスプレーヤから取り外します。清掃し、点検します。フィルターを再び取り付けます。

保守



注：エンジンの保守および仕様の詳細については、付属の別冊ホンダまたは Kohler エンジン取扱説明書を参照してください。

毎日：エンジンオイル量を点検し、必要に応じ注油します。

毎日：油圧オイル量を点検し、必要に応じ注油します。

毎日：ホースに摩耗および損傷がないか点検します。

毎日：ガンの引き金ロックが正常に動作するか点検します。

毎日：プライム / ドレインバルブが正常に動作するか点検します。

毎日：燃料タンクを点検し注油します。

毎日：置換ポンプがしっかりしまっていることを点検します。

毎日：置換ポンプパッキンナットのスロートシール液体 (TSL) の量を点検します。必要に応じナットに TSL を注入します。ナットの TSL 量を維持し、ピストンロッドへの液体沈着、パッキンの早期磨耗およびポンプの腐食を防ぎます。

ガソリンエンジン、最初の 20 時間の稼働後：エンジンオイルを排出し、汚れのないオイルを注入します。正しい油粘度についてはホンダエンジン取扱説明書を参照してください。

ディーゼルエンジン、最初の 50 時間の稼働後：エンジンオイルを排出し、汚れのないオイルを注入します。エアフィルタを交換します。正しい油粘度については Kohler エンジン取扱説明書を参照してください。

毎週：エンジン エアフィルタカバーおよびクリーンエレメントを外します。必要に応じエレメントを交換します。異常にほこりっぽい環境で運転する場合：フィルタを毎日点検し、必要な場合交換します。

交換用エレメントはお近くのホンダまたは Kohler 販売代理店よりご購入頂けます。

毎週 / 毎日：油圧ロッドからゴミや液体を除去します。

運転開始から 100 時間後：エンジンオイルを交換します。正しい油粘度についてはホンダエンジン取扱説明書を参照してください。

ディーゼルエンジン、毎 250 時間稼働後：エンジンオイルを排出し、汚れのないオイルを注入します。エアフィルタを交換します。正しい油粘度については Kohler エンジン取扱説明書を参照してください。

半年に 1 回：ベルトが摩耗していないか点検します。必要に応じて交換します。

運転開始から 500 時間後、または 3 か月後油圧オイルとフィルタを Graco の油圧オイル 169236 (5 ガロン / 20 リットル) または 207428 (1 ガロン / 3.8 リットル) およびフィルタ 246173 と交換してください。オイル交換の間隔は環境条件によって異なります。

年 1 回または 2000 時間毎：ベルトを交換します。

スパークプラグ：BPR6ES (NGK) または W20EPR-U (日本電装) プラグのみを使用してください。プラグのギャップを 0.028 インチから 0.031 インチ (0.7 mm から 0.8 mm) に調整します。プラグを取り付ける際、外す際は、スパークプラグレンチを使用します。

トラブルシューティング



問題	原因	解決策
引っ張っても内燃エンジンが始動しない	油圧が高すぎる	油圧のつまみを時計と反対回りに回して、一番低い設定にしてください
ガソリンエンジンが始動しない	スイッチがオフ、油が少ない、ガソリンが無い	エンジンマニュアルを参照してください
	燃料遮断弁が閉じている	燃料遮断弁を開きます
ガソリンエンジンが正常に動作しない	エンジンの欠陥	エンジンマニュアルを参照してください
	標高	エンジン修理キット、4.0 hp - 288678 / 5.5 hp - 248943 / 6/5 hp - 248944 / 9.0 hp - 248945 を参照してください。
ディーゼルエンジンが始動しない	燃料切れ 噴射タイミングが不適切、リングの摩耗、付着	エンジンマニュアルを参照してください
ディーゼルエンジンが正常に動作しない	エンジンの欠陥	エンジンマニュアルを参照してください
	燃料の品質が低い	燃料タンクを空にして、高品質のきれいな燃料と交換してください
内燃エンジンは動作するが、置換ポンプが動作しない	油圧式ポンプバルブバルブがオフ	油圧式ポンプバルブをオンにします。
	圧力設定が低過ぎる	圧力を高くします。20 ページ参照。
	置換ポンプのアウトレットフィルタ（使用の場合）の汚れ、詰まり	フィルタを清掃します
	チップまたはチップフィルタ（使用の場合）が詰まっている。	チップと/またはチップフィルタを外して清掃してください。
	油圧作動油が少ない	スプレー装置を止めます液を足します* 17 ページ参照。
	ベルトが磨耗あるいは破損	交換します。
	油圧式ポンプが磨耗または破損している	スプレー装置を Graco 社販売代理店まで修理の為に持ちください。
	乾燥した塗料でポンプロッドが停止	ポンプを整備します。取扱説明書 334654 を参照してください
	油圧式モータが移動しない	ポンプのバルブをオフにします。圧力を下げる。エンジンをオフにします。油圧式ポンプが移動するまで、ロッドをてこを使って上下に動かします。
	容積型ポンプは作動するが、アンプストロークの出力が少ない。	ピストンボールが適切に配置されていない。
ピストンパッキンが磨耗または損傷している		パッキンを交換してください。取扱説明書 334654 を参照してください

トラブルシューティング

問題	原因	解決策
置換ポンプは作動するが、ダウンストロークの出力が少ない、および/または両ストロークとも出力が少ない。	ピストンパッキングが磨耗または損傷している	パッキングのナットを締めるか、パッキングの交換をします取扱説明書 334654 を参照してください
	取り入れバルブボールが適格に配置されていない	取り入れバルブボールを保守してください取扱説明書 334654 を参照してください
	吸引チューブの空気漏れ	
塗料が漏れ、ウェットカップの縁からあふれ出る	ウェットカップが緩んでいる	漏れが止まる程度までウェットカップを締めます。
	スロートパッキングの磨耗または損傷	パッキングを交換してください。取扱説明書 334654 を参照してください
油圧式モータピストンロッド・ワイパまわりに過度の漏れ	ピストンロッド・シールの磨耗あるいは破損	これらの部品を交換してください。取扱説明書 334654 を参照してください
液の送出が少ない	圧力設定が低過ぎる	圧力を高くします。20 ページ参照。
	置換ポンプのアウトレットフィルタ（使用の場合）の汚れ、詰まり	清掃または交換します。
	コントラクターガンフィルタ（使用の場合）の汚れ、詰まり	清掃または交換します。
	ポンプ注入口までの吸い込みラインが締っていない。	締めます。
	油圧式モータが磨耗あるいは破損している	スプレー装置を Graco 社販売代理店まで修理の為に持ちください。
	液体ホースの圧力が大きく下がる	長さを減らすか、直径を増やします。
スプレー装置が過熱	油圧式コンポーネントに塗料の蓄積がある	洗浄
	オイルの量が少ない	オイルで満たします。17 ページ参照。
ガンから液体が出ている	液体ポンプまたはホース内に空気が入っている	サイフォンアセンブリの接続に緩い所が無い点検し、そこを締め、ポンプに液を吸い込ませます。
	取り込み吸引が緩い	締めます。
	供給する液が少ないか、または空になっている	供給コンテナに補充
ポンプで騒音が発生する	油圧液面レベルが低い	スプレー装置をオフにしてください液を足します* 17 ページ参照。
電気モータが作動しない	電源スイッチがオンになっていない。	電源スイッチをオンにします。
	ブレーカが落ちている。	電源のブレーカを確認してくださいモータスイッチをリセットします
* 油圧液レベルを頻りに確認してください低くなり過ぎないようにします Graco 油圧液体のみを使用してください。ページ 17 を参照。		

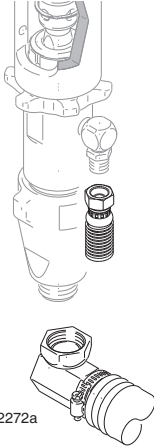
標準シリーズポンプ

取り外し



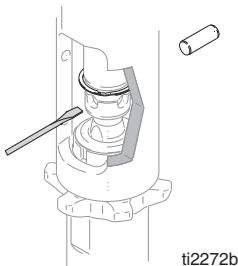
ポンプの修理については、取扱説明書 334654 を参照してください。

1. ポンプを洗浄します。
2. **圧力解放手順**、ページ 14 を実行してください。
3. 吸い込みチューブと塗料ホースを外します（スイベル末端で外します）。



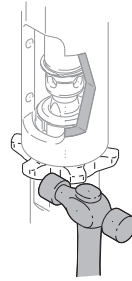
ti2272a

4. 保持リングを押し上げ、ピンを押し出します。



ti2272b

5. ジャムナットを緩めます。ネジを外してポンプを外します。



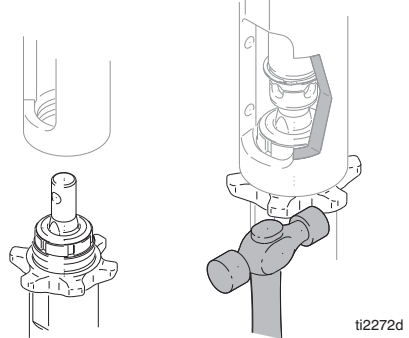
ti2272c

取り付け

注

運転中にポンプのジャムナットが緩むと、ベアリングハウジングおよびドライブトレインが損傷します。ジャムナットは説明通りに締めるようにしてください。

1. ジャムナットを緩めます。ポンプスレッドの底にねじ込みます。ポンプを完全にマニホールドにねじ込みます。ポンプをマニホールドからネジを緩めながらずらし、ポンプアウトレットがホースと並ぶまで緩めます。ジャムナットを手で締め、ハンマーで 1/8 ~ 1/4 回転分叩きます。

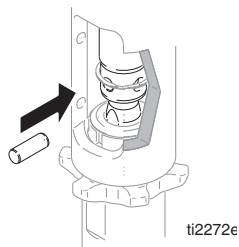


ti2272d

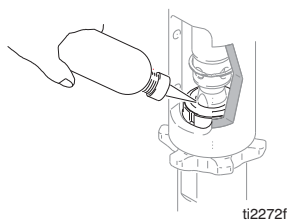


ピンが緩んでいる場合、部品が分解して飛び、重傷または設備の損傷につながる危険性があります。装置が適切に設置されていることを確認してください。

2. ポンプロッドピンの穴が油圧ロッドの穴に並ぶまで、エンジン始動ロープを引きます。ピンを穴に押し込みます。保持リングを溝に押し込みます。



3. パッキンナットを Graco TSL に浸します。



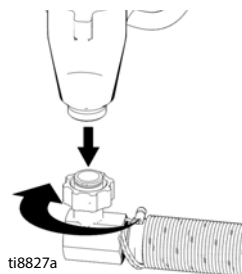
ProContractor シリーズポンプ

取り外し

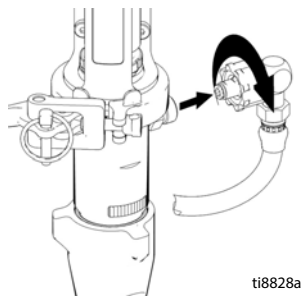


ポンプの修理については、取扱説明書 334654 を参照してください。

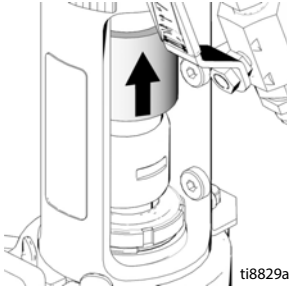
1. ポンプを洗浄します。
2. **圧力開放の手順**、ページ 13 を実行してください。
3. 吸い込みホースを取り外します。



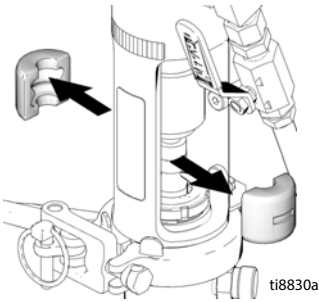
4. 塗料ホースフィッティングと塗料ホースをポンプフィッティングから外します。



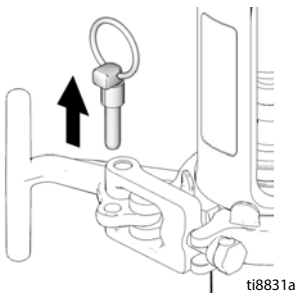
5. ロッドカプラーが完全に露出するまで、カプラーカバーをスライドさせます。



6. ロッドカプラーを外します。

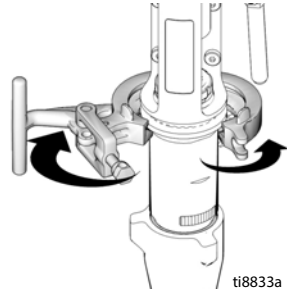


7. ピンを外します。

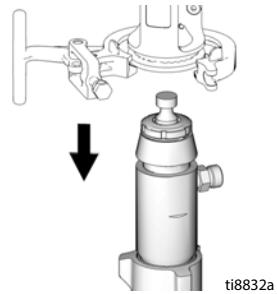


注：T ハンドルを開く前に、腕でポンプを支えます。

8. クランプを開きます。

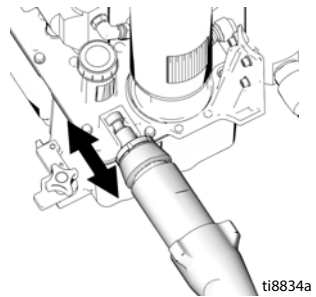


9. 装置からポンプを取り外します。



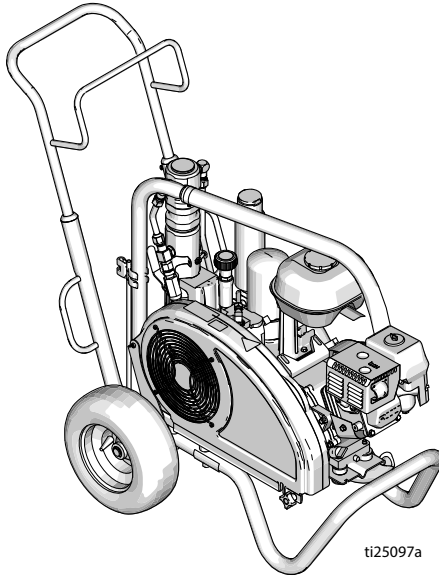
取り付け

1. 必要な場合は、ポンプロッドを調整キャスティングに入れ、ポンプを引いてロッドを伸ばします。



2. 取り外し手順を逆にいき、ポンプを再度組み立てます。

GH™ 130/200/230/300 標準シリーズ部品



部品リスト

参照	部品	説明	個数	参照	部品	説明	個数
35	112827	ボタン、スナップ	2	150d★		バルブ、アセンブリ	1
39	119420	ホイール、空気式、GH130 & 200	2	150e★	114708	スプリング、圧縮	1
	119509	ホイール、空気式、GH230 & 300	2	150f★	15G563	ハンドル、バルブ	1
54	156306	ワッシャー、フラット	2	150g★	116424	ナット、キャップ、六角ヘッド	1
57	15C780	ハンドル、GH130	1	174	110838	ナット、六角	2
58	15C972	ピン、溝、GH130	1	180	116038	ワッシャー、ウェーブスプリング	2
59	224807	ベース、バルブ、GH130	1	182	101354	ピン、スプリング、ストレイト、GH130 & 200	2
60	235014	バルブ、交換、キット、GH130	1		108068	ピン、スプリング、ストレイト、GH230 & 300	2
61◆	15E022	シート、バルブ、GH130	1	199	867539	ネジ、フラットヘッド	2
62◆	277364	ガスケット、シート、バルブ、GH130	1	200	100527	ワッシャー	4
63	243814	ホース	1	213	119426	ネジ	3
70	120211	クリップ、保持	2	215	198841	リテーナー	1
75	15J645	ワッシャー、GH130 & 200	2	216	100084	ボール、メタリック	1
	183350	ワッシャー、GH230 & 300	2	217	116967	スプリング、圧縮	1
79▲	189246	ラベル、警告	1	227	246173	フィルター、オイル、スピنون	1
	17D947	ラベル、警告、多言語	1	228‡	15E599	ハウジング	1
81	192027	スリーブ、カート	2	229‡	15G331	プラグ、パイプ	1
91▲	194317	ラベル、警告	1	230a	196178	アダプター 3/8 npsm (m)	1
	16N948	ラベル、警告、ISO	1	231‡	244067	ホース接続	1
	17D947	ラベル、警告、多言語	1	232‡	15C766	液体フィルタ	1
103	288732	ホース、ドレイン	1	233‡	117285	チューブ、拡散	1
112	24M397	ハンドル、カート	1	234‡	15C765	パッキン、Oリング	1
116	288169	フレーム、カート、GH130 & 200	1	235	196177	キャップ、フィルター	1
	248815	カート、フレーム、GH230 & 300	1		196178	アダプター、GH130/200	1
132	109032	ネジ、機械式、pnh	4		102814	アダプター、GH230/300	1
150‡	245103	バルブ、ドレイン、GH200、230、300	1	236	102814	ゲージ、圧力、液体	1
				237	243683	スイベル	1
150a★	193710	シール、バルブ	1				
150b★	193709	シート、バルブ	1				
150c★	114797	ガスケット	1				

▲ 危険性と警告ラベルは無料で入手できます。




◆ ドレンバルブ交換キット 235014 に付属しています。

★ ドレンバルブ交換キット 245103 に付属しています。

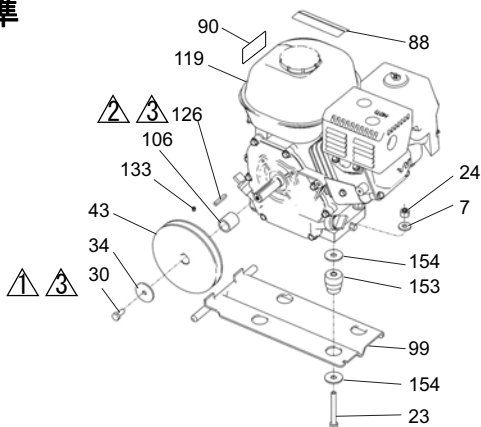
‡ フィルター交換用キット 24W753 の付属品。

部品 - エンジン

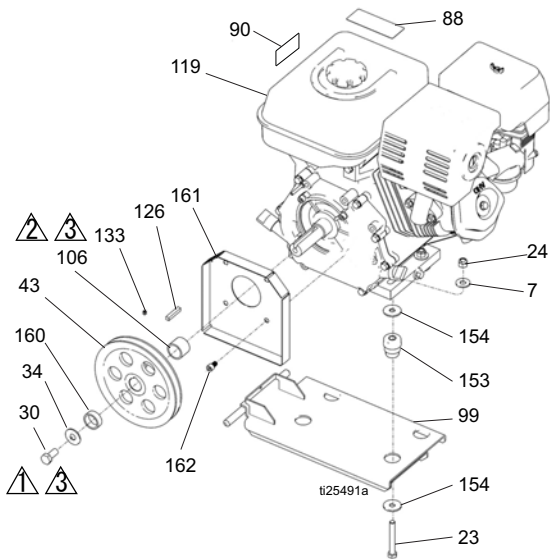
GH™ 130/200/230 標準シリーズ

参照	トルク	参照	トルク
	120-130 in-lb (13.6 - 14.7 N·m)		Locktite 242 を塗布します
	58-62 in-lb (6.6 - 7.0 N·m)		

GH™ 130/200/230 標準
シリーズ



GH™ 300 標準シリーズ



部品一覧 エンジン

参照	部品	説明	個数	参照	部品	説明	個数
7	100023	ワッシャー、フラット、GH130、200 & 230	4	119*	120590	エンジン、ガソリン、120 cc、ホンダ、GH130	1
	100132	ワッシャー、フラット、GH300	4	802264		エンジン、ガソリン、160 cc、GH200	1
23	113664	ネジ、キャップ、六角ヘッド、GH130、200 & 230	4	116298		エンジン、ガソリン、200 cc、ホンダ、GH230	1
	106212	ネジ、キャップ、六角ヘッド、GH300	4	803900		エンジン、ガソリン、270 cc、ホンダ、GH300	1
24	110838	ナット、ロック、GH130、200 & 230	4	126	117632	キー、四角、3/16 X 1.25、GH130、200 & 230	1
	101566	ナット、ロック、GH300	4		119484	キー、平行、四角、GH300	1
30	108842	ネジ、キャップ、六角ヘッド、GH130、200 & 230	1	133	100002	ネジ、セット、sch	1
	116645	ネジ、キャップ、六角ヘッド、GH300	1	153	15E888	ダンブナー、モーターマウント、GH130、200 & 230	4
34	112717	ワッシャー、GH130、200 & 230	1		195515	ダンブナー、モーターマウント、GH300	4
	119438	ワッシャー、GH300	1	154	108851	ワッシャー、プレーン	8
43	116908	歯車、5.50 インチ、GH130、200 & 230	1	160	15E764	スペーサー、GH300	1
	119401	歯車、GH300	1	161	15E973	シールド、GH300	1
88▲	194126	ラベル、警告	1	162	C20010	ネジ、GH300	4
	16Y631	ラベル、警告、中国語	1				
90▲	16Y720	ラベル、警告、ISO	1				
		エンジン					
99	15F157	ブラケット、マウント、エンジン、GH130、200 & 230	1				
	15E583	ブラケット、マウント、エンジン、GH300	1				
106	15B314	スリーブ、モーターシャフト、GH130、200 & 230	1				
	15E586	スリーブ、モーターシャフト、GH300	1				

▲ 危険性と警告ラベルは無料で入手できます。

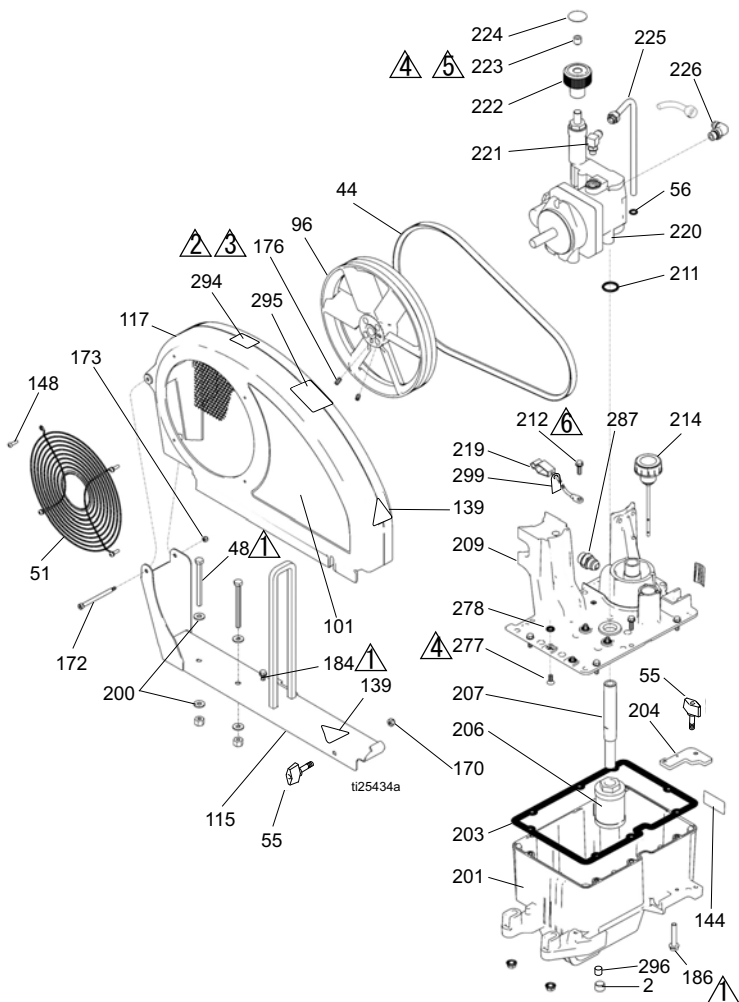
* エンジン修理キット：

288678	120 cc (4.0 HP)
248943	160 cc (5.5 HP)
248944	200 cc (6.5 HP)
248945	270 cc (9.0 HP)

部品 - ファンベルト

GH™ 130/200/230/300 標準シリーズ

参照	トルク	参照	トルク
①	120-130 in-lb (13.6 - 14.7 N·m)	④	90-110 in-lb (10.2 - 12.4 N·m)
②	Loctite 242 を塗布します	⑤	Loctite 277 を塗布します
③	55-62 in-lb (6.7 - 7.0 N·m)	⑥	110-120 in-lb (12.4 - 13.6 N·m)



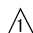
部品リスト

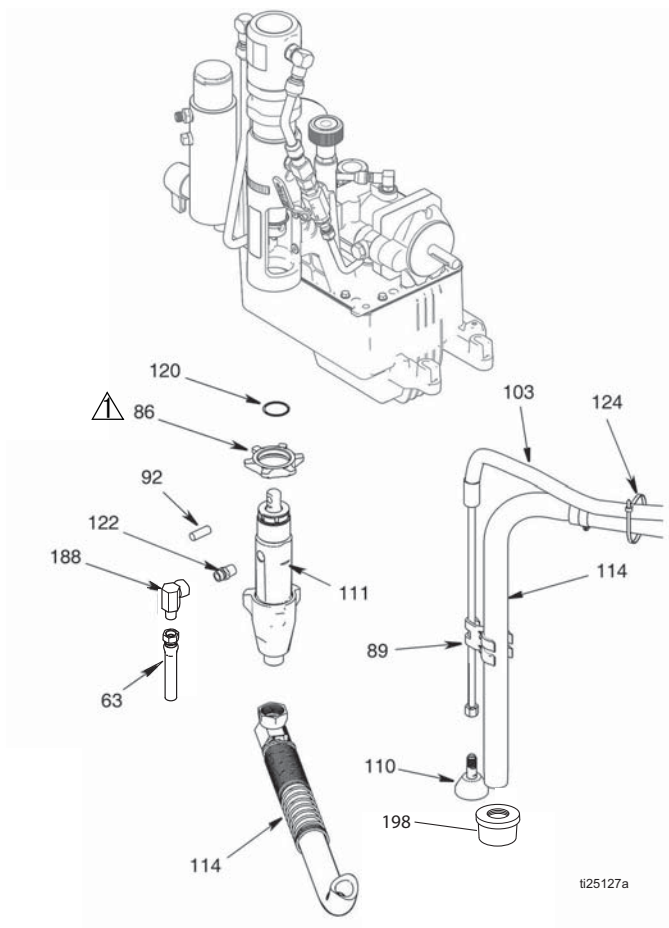
参照	部品	説明	個数	参照	部品	説明	個数
2	101754	プラグ	1	203	120604	ガスカート、リザーバー	1
44	119433	ベルト、GH130、200 & 230	1	204	15E476	バラケット、リテーナー、モーター	1
	119432	ベルト、GH300	1	206	116919	フィルター	1
48	867539	ネジ、六角ヘッド	2	207	15E587	チューブ、吸入	1
51	117284	グリル、ファンガード	1	208	154594	パッキン、0 リング	1
55	17D813	ナット、手動	2	209	15J363	カバー、リザーバー	1
56	154594	0 リング	1	211	156401	パッキン、0 リング	1
96	15E410	ブーリー、ファン	1	212	119426	ネジ	8
101	17D031	ラベル、GH130	1	214	120726	キャップ、プレザー、フィルター	1
	17D032	ラベル、GH200	1	219	237686	ワイヤー、クランプで接地	1
	17D034	ラベル、GH230	1	220	288733	ポンプ、油圧、GH130	1
	17D036	ラベル、GH300	1		246178	ポンプ、油圧、GH200	1
115	288261	レール、ベルトガード、アセンブリー、GH130 & 200	1		249003	ポンプ、油圧、230/300	1
	288393	レール、ベルトガード、アセンブリー、GH230 & 300	1	221	110792	フィッティング、エルボー、オス型、90°	1
117	288734	ガード、ベルトアセンブリー、塗装、GH130 & 200	1	222	15B438	ノブ、圧力	1
	248973	ガード、ベルト、アセンブリー、塗装、GH230 & 300	1	223	117560	ネジ、セット、ソケットヘッド	1
139▲	16M768	ラベル、警告	2	224	15A464	ラベル、コントロール	1
144	15K440	ラベル、GH/EH 冷却システム	4	225	246167	チューブ、油圧、ケースドレイン	1
148	115477	ネジ、機械、フィリップスパンヘッド	4	226	116829	フィッティング、エルボー、0 リング	1
170	102040	ナット、ロック、六角	1	277	117471	ネジ	4
172	119434	ネジ、シヨルダー、ソケットヘッド	1	278	107188	パッキン、0 リング	4
173	116969	ナット、ロック	1	284	16P142	ラベル、油圧液体、GH	1
176	120087	ネジ、セット、1/4 X 1/2	2	287	120184	フィッティング	1
184	260212	ネジ、六角ワッシャーヘッド、スレッド型	1	294	16D576	ラベル、アメリカ製	1
186	120655	ネジ、機械式、六角ワッシャーヘッド	2	295	16X983	ラベル、標準シリーズ	1
				296	116618	マグネット	1
200	100527	ワッシャー	4	299	290079	ラベル、接地警告、英語	1
201	15J513	タンク、リザーバー	1		16Y633	ラベル、接地警告、中国語	1
202	101754	プラグ、パイプ	1				

▲ 危険性と警告ラベルは無料で入手できます。

部品

GH™ 130/200/230/300 標準シリーズ

参照	トルク
	70-80 ft-lb (94.9 - 108.5 N·m)



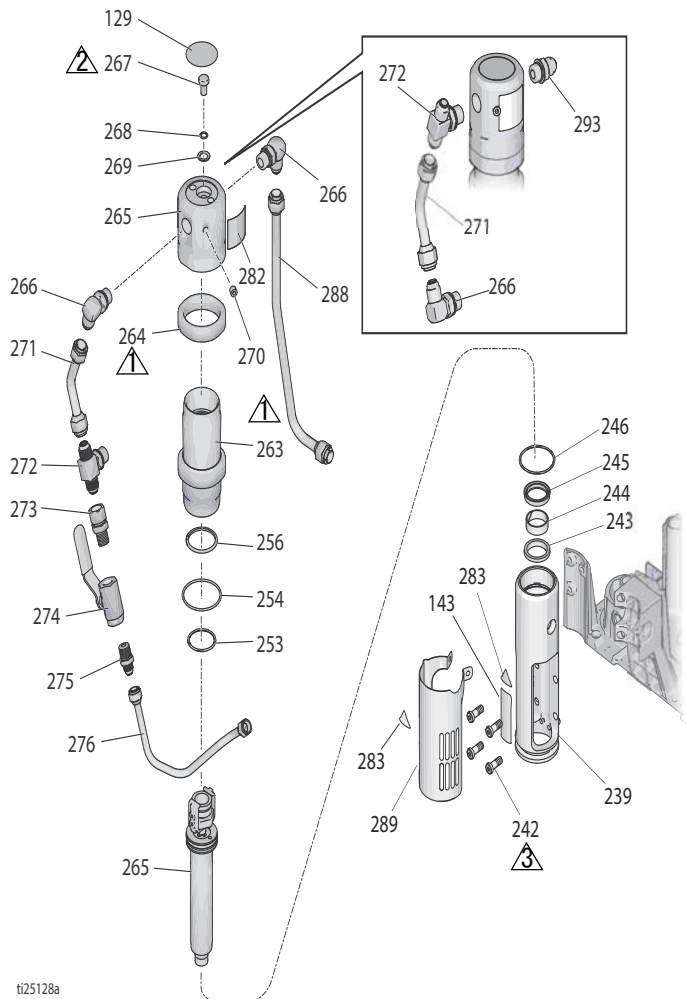
部品リスト

参照	部品	説明	個数	参照	部品	説明	個数
63	243814	ホース、連結	1	114	288251	ホース、吸い込み、5 ガロン、GH130	1
86	193031	ナット、保持、GH130	1		288252	ホース、吸い込み、5 ガロン、GH200/230/300	1
	193394	ナット、保持、GH200/230/300	1	115	208259	ホース、吸い込み、30/55 ガロン、GH130（表示なし）	1
89	15D000	クリップ、排水ライン	1		289669	ホース、吸い込み、30/55 ガロン、GH200/230/300（表示なし）	1
92	155141	ピン、ポンプ、GH130	1	120	116551	リング、保持	1
	197443	ピン、ポンプ、GH200/230/300	1	122	196178	アダプター、ニップル	1
103	288732	キット、ドレインホース	1	124	114958	ストラップ、タイ	4
110	241920	ディフレクター、ねじ式	1	188	155494	ユニオン、スイベル、90°	1
111	24B748	ポンプ、キット、置換、GH130	1	198	189920	インレット、フィルター、8 メッシュ	1
	24W995	ポンプ、キット、置換、GH200	1				
	24W997	ポンプ、キット、置換、GH230 & 300	1				

部品

GH™ 130/200/230/300 標準シリーズ

参照	トルク	参照	トルク
△1	145-155 ft-lb (196.6 - 210.2 N·m)	△3	140-160 in-lb (15.8 - 18.1 N·m)
△2	12-18 ft-lb (16.3 - 24.4 N·m)		



部品リスト

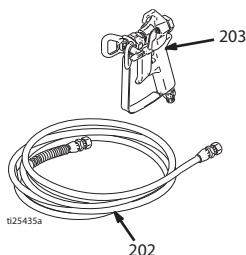
参照	部品	説明	個数	参照	部品	説明	個数
129▲◆✓	15B063	ラベル、警告、熱表面	1		15E596	チューブ、油圧、供給、GH230 & 300	1
143▲	17D050	ラベル、GH130	1	272◆	117609	フィッティング、ティー、ブラント、標準スレッド	1
	17D051	ラベル、GH200	1		117328	フィッティング、ニップル、ストレート	1
	17D053	ラベル、GH230	1	273	117441	バルブ、ボール	1
	17D055	ラベル、GH300	1	275	116813	フィッティング、ニップル、油圧	1
239◆	15H953	マニホールド、GH130	1	276	15J819	チューブ、油圧、供給、GH130	1
	15A728	マニホールド、GH200	1		17D268	チューブ、油圧、供給、GH200	1
	15E243	マニホールド、GH230 & 300	1		17D270	チューブ、油圧、供給、GH230、GH300	1
242◆	15B564	ネジ、キャップソケット	4	282✓	15B804	ラベル、Graco ロゴ	1
243‡◆	117739	ワイヤー、ロッド	1	283▲◆	15H108	ラベル、警告、指を挟む怪我	2
244‡◆	112342	ベアリング、ロッド	1	288	15J824	チューブ、油圧、還流、GH130	1
245‡◆	112561	パッキン、ブロック	1		17D267	チューブ、油圧、還流、GH200	1
246‡◆	117283	パッキン、Oリング	2		17D269	チューブ、油圧、還流、GH230、GH300	1
253‡◆✓	108014	パッキン、Oリング	1	289	24X473	シールド、ロッド、GH130/200	1
254‡◆✓	178226	シール、ピストン	1		24X474	シールド、ロッド、GH230/300	1
256‡◆✓	178207	ベアリング、ピストン	1	293	120184	フィッティング、ストレート、OEM 部品のみ	1
263◆	246176	スリーブ、油圧シリンダー、キット、GH130 & 200	1				
	248991	スリーブ、油圧シリンダー、キット、GH230 & 300	1				
264◆	15A726	ナット、ジャム	1				
265◆	288735	キット、修理、トリップロッド、ピストン、GH130 のみ	1				
	288754	キット、修理、トリップロッド、ピストン、GH200 のみ	1				
	288755	キット、修理、トリップロッド、ピストン、GH 230/300 のみ	1				
266◆	117607	フィッティング、エルボー標準スレッド	2				
267✓◆	106276	ネジ、キャップ、六角ヘッド	1				
268✓◆	155685	パッキン、Oリング	1				
269✓◆	178179	ワッシャー、シール	1				
270✓◆	100139	プラグ、パイプ	1				
271◆	198629	チューブ、油圧、供給、GH130 & 200	1				

▲ 危険性と警告ラベルは無料で入手できません。
 ◆ 油圧モーター修理キットに付属 : 288758 - GH130; 248021 - GH200; 248977 - GH230 & 300
 ✓ トリップロッド/ピストンキットに付属 : 288735 - GH130; 288754 - GH200; 288755 - GH230 & 300
 ‡ シール・キット 246174 の内容

部品

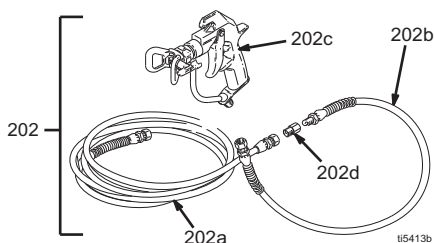
GH™ 130/200 標準シリーズ、スプレーガンとホース

参照	部品番号	説明	個数
202	240794	ホース、接地、ナイロン、内径 1/4 インチ、cpld 1/4-18 npsm、50 フィート (15 m)、両端にスプリングガード	1
203	288420	コントラクターズスプレーガン 517 RAC® X SwitchTip および HandTite™ ガード付属、部品については 311861 を参照	1

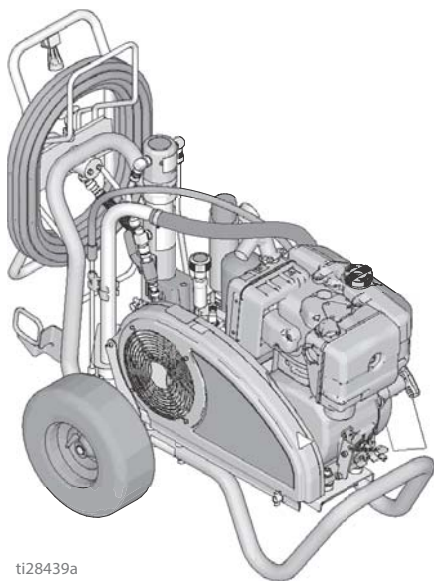


GH™ 230/300 標準シリーズ、スプレーガンとホース

参照	部品番号	説明	個数
202	287042	キット、ガン、Silver 3300 psi (227 bar、22.7 MPa) 202a - 202d 付属	1
202a	240797	ホース、接地、ナイロン、内径 3/8 インチ、cpld 3/8-18 npsm、50 フィート (15 m)、両端にスプリングガード	1
202b	241735	ホース、接地、ナイロン、内径 1/4 インチ、cpld 1/4 npt(m) x 1/4 npsm(f)； 3 フィート (0.9 m)、両端にスプリングガード	1
202c	246240	シルバースプレーガン 517 RAC® X SwitchTip および HandTite™ ガード付属、部品については 311254 を参照	1
202d	159841	3/8 x 1/4 ブッシング	1

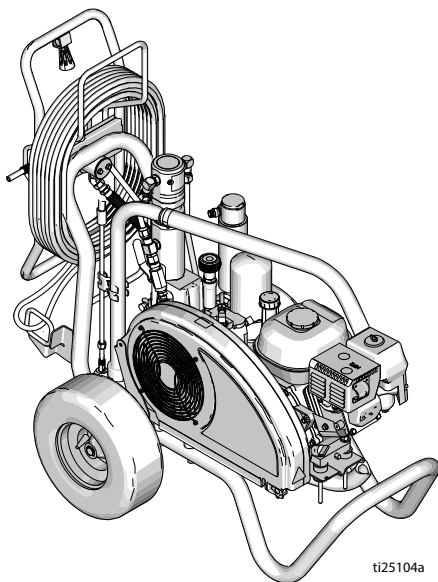


DH230/GH™ 200/230/300 ProContractor シリーズ部品 (OEM キット)



ti28439a

DH230



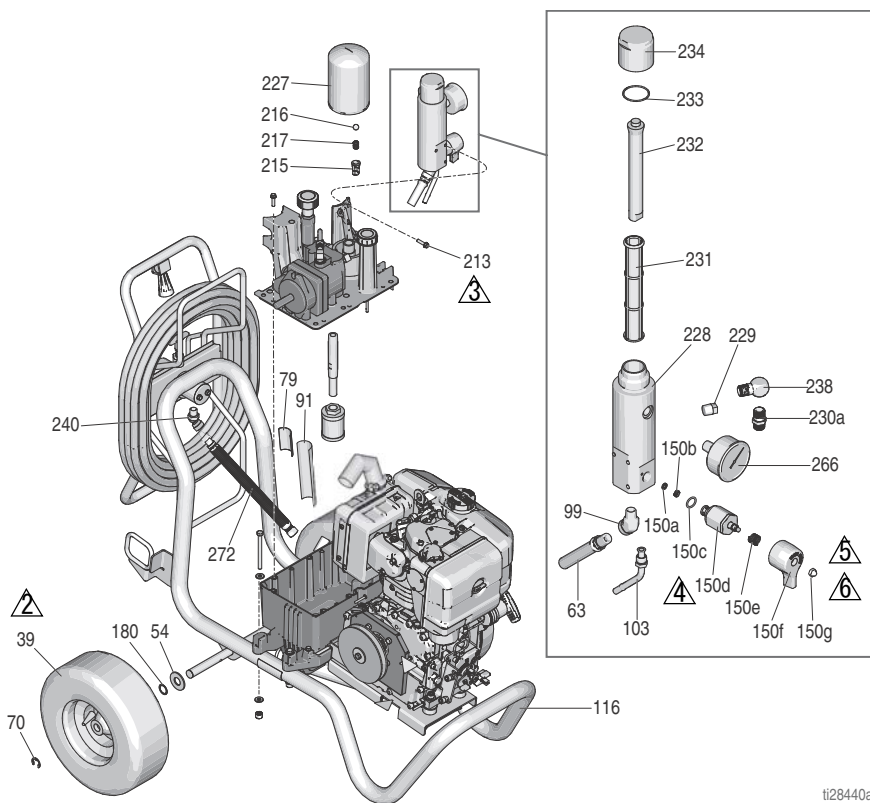
ti25104a

GH™ 200/230/300

部品

DH230/GH™ 200/230/300 ProContractor シリーズ

参照	トルク	参照	トルク
①	120-130 in-lb (13.6 - 14.7 N·m)	④	355-395 in-lb (40.1 - 44.6 N·m)
②	25-35 psi (1.7-2.4 bar) になるまでタイヤに空気を入れます	⑤	15-25 in-lb (1.7 - 2.8 N·m)
③	110-120 in-lb (12.4 - 13.6 N·m)	⑥	Locktite 242 を塗布します



ti28440a

部品リスト

参照	部品	説明	個数	参照	部品	説明	個数
39	119509	ホイール、空気式	2	215	198841	リテーナー	1
54	156306	ワッシャー、フラット	2	216	100084	ボール、メタリック	1
63	243814	ホース	1	217	116967	スプリング、圧縮	1
70	120211	クリップ、保持	2	227	246173	フィルター、オイル、 スピنون	1
79▲	189246	ラベル、警告	1	228‡	15E599	ハウジング	1
	17D947	ラベル、警告、多言語	1	229‡	15G331	プラグ、パイプ	1
91▲	194317	ラベル、警告	1	230a	196178	アダプター 3/8 npsm (m)	1
	16N948	ラベル、警告、ISO	1	231‡	244067	ホース接続 液体フィルタ	1
99	116756	フィッティング、エル ボー 45°	1	232‡	15C766	チューブ、拡散	1
116	17D106	フレーム、カート	1	233‡	117285	パッキン、Oリング	1
150‡	245103	バルブ、ドレイン	1	234‡	15C765	キャップ、フィルター	1
150a★	193710	シール、バルブ	1	238	196179	フィッティング、エル ボー、ストレート	1
150b★	193709	シート、バルブ	1	240	161889	ユニオン、スイベル、45°	1
150c★	114797	ガasket	1	266	868015	ゲージ	1
150d★		バルブ、アセンブリ	1	272	198847	ホース、連結	1
150e★	114708	スプリング、圧縮	1				
150f★	15G563	ハンドル、バルブ	1				
150g★	116424	ナット、キャップ、六角 ヘッド	1				
180	116038	ワッシャー、ウェーブス プリング	2				
213	119426	ネジ	3				

▲ 危険性と警告ラベルは無料で入手できます。

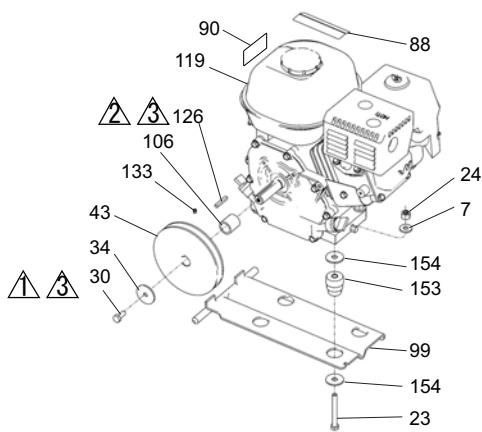
★ ドレンバルブ交換キット 245103 に付属して
います。

‡ フィルター交換用キット 24W753 の付属品

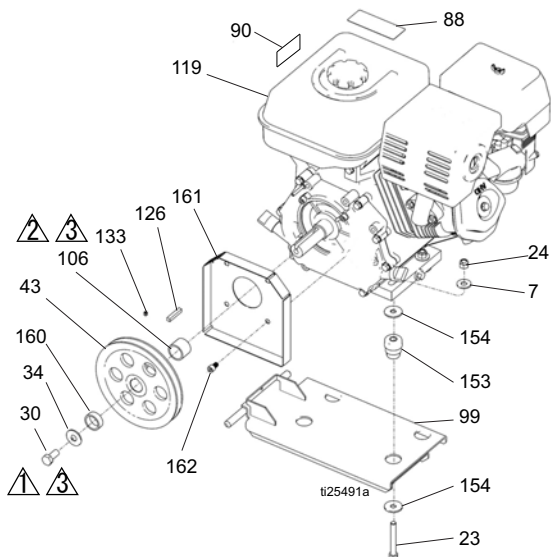
部品 - エンジン

参照	トルク	参照	トルク
	120-130 in-lb (13.6 - 14.7 N·m)		Locktite 242 を塗布します
	58-62 in-lb (6.6 - 7.0 N·m)		

GH™ 200230 ProContractor シリーズ







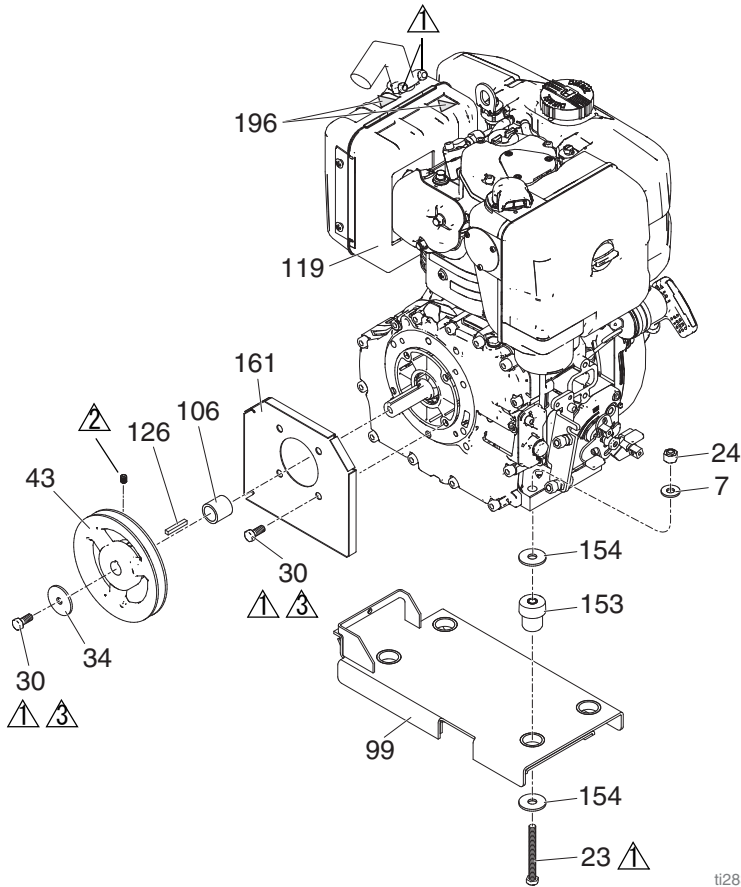
GH™ 300 ProContractor シリーズ



部品 - エンジン

DH230 ProContractor シリーズ

参照	トルク	参照	トルク
	120-130 in-lb (13.6 - 14.7 N·m)		Loctite 242 を塗布します
	58-62 in-lb (6.6 - 7.0 N·m)		65-85 in-lb (7.3 - 9.6 N·m)



ti28390a

エンジン部品リスト

参照	部品	説明	個数	参照	部品	説明	個数
				119*	802264	エンジン、ガソリン、160 cc、GH200	1
7	100023	ワッシャー、フラット、DH230、GH200 & 230	4		116298	エンジン、ガソリン、200 cc、ホンダ、GH230	1
	100132	ワッシャー、フラット、GH300	4		803900	エンジン、ガソリン、270 cc、ホンダ、GH300	1
23	113664	ネジ、キャップ、六角ヘッド、GH200 & 230	4		17H150	エンジン、ディーゼル、350 cc、Kohler、DH230	1
	106212	ネジ、キャップ、六角ヘッド、GH300	4	126	117632	キー、四角、3/16 X 1.25、GH130、200 & 230	1
	110385	ネジ、キャップ、六角ヘッド、DH230	4		17L826	キー、四角、3/16 X 1.125、DH230	1
24	110838	ナット、ロック、DH230、GH200 & 230	4		119484	キー、平行、四角、GH300	1
	101566	ナット、ロック、GH300	4	133	100002	ネジ、セット、sch	1
30		ネジ、キャップ、六角ヘッド		153	15E888	ダンブナー、モーターマウント、DH230、GH200 & 230	4
	108842	GH200 & 230	1		195515	ダンブナー、モーターマウント、GH300	4
	108842	DH230	5	154	108851	ワッシャー、ブレーン	8
	116645	GH300	1	160	15E764	スパーサー、GH300	1
34	112717	ワッシャー、GH200 & 230	1	161		シールド	
	119438	ワッシャー、GH300	1		15E973	GH300	1
43	116908	歯車、5.50 インチ、GH200 & 230	1		17K215	DH230	1
	17L825	歯車、6 インチ、DH230	1	162	C20010	ネジ、GH300	4
	119401	歯車、GH300	1	196▲	17K859	ラベル、安全、熱表面	2
88▲	194126	ラベル、警告	1				
	16Y631	ラベル、警告、中国語	1				
90▲	16Y720	ラベル、警告、ISO エンジン	1				
99	15F157	ブラケット、マウント、エンジン、GH200 & 230	1				
	15E583	ブラケット、マウント、エンジン、GH300	1				
	17H148	ブラケット、マウント、エンジン、DH230	1				
106	15B314	スリーブ、モーターシャフト、GH200 & 230	1				
	15E586	スリーブ、モーターシャフト、GH300	1				
	17L823	スリーブ、モーターシャフト、DH230	1				

▲ 危険性と警告ラベルは無料で入手できます。

* エンジン修理キット:

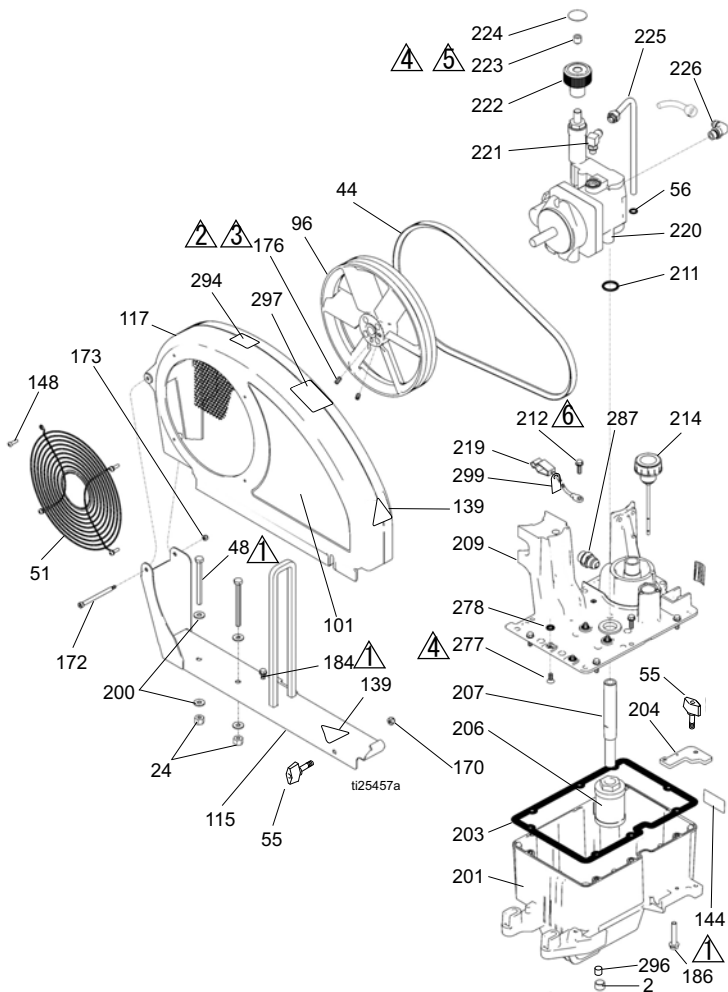
248943	160 cc (5.5 HP)
248944	200 cc (6.5 HP)
248945	270 cc (9.0 HP)

注記

部品 - ファンベルト

DH230/GH™ 200/230/300 ProContractor シリーズ

参照	トルク	参照	トルク
①	120-130 in-lb (13.6 - 14.7 N·m)	④	90-110 in-lb (10.2 - 12.4 N·m)
②	Loctite 242 を塗布します	⑤	Loctite 277 を塗布します
③	55-62 in-lb (6.7 - 7.0 N·m)	⑥	110-120 in-lb (12.4 - 13.6 N·m)




部品リスト

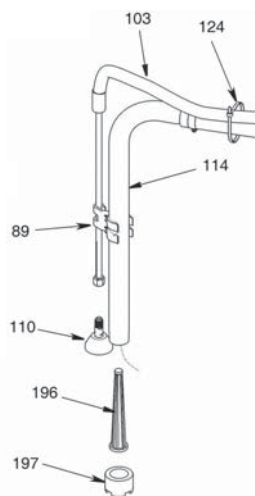
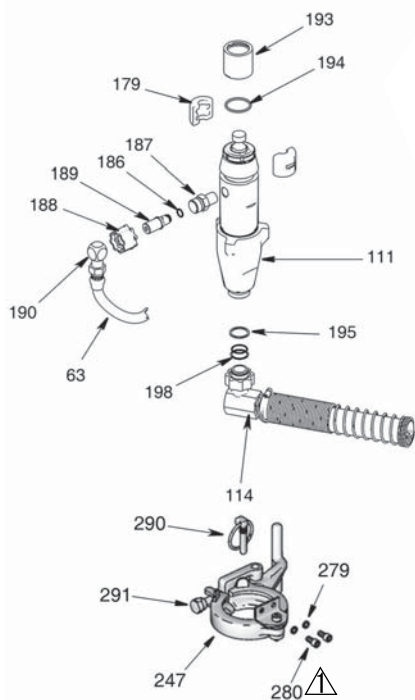
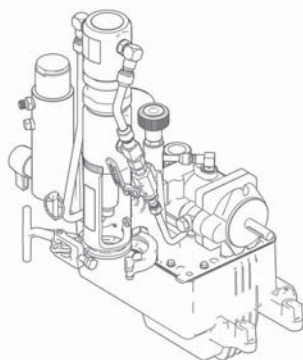
参照	部品	説明	個数	参照	部品	説明	個数
2	101754	プラグ	1	203	120604	ガスカート、リザーバー	1
24	110838	ナット、ロック	2	204	15E476	バラケット、リテーナー、 モーター	1
44	119433	ベルト、GH200、230	1	206	116919	フィルター	1
	119432	ベルト、GH300	1	207	15E587	チューブ、吸入	1
	17L829	ベルト、DH230	1	208	154594	パッキン、0 リング	1
48	867539	ネジ、六角ヘッド	2	209	15J363	カバー、リザーバー	1
51	117284	グリル、ファンガード	1	211	156401	パッキン、0 リング	1
55	17D813	ナット、手動	2	212	119426	ネジ	8
56	154594	0 リング	1	214	120726	キャップ、ブレザー、フィ ルター	1
96	15E410	ブリー、ファン	1	219	237686	ワイヤー、クランプで接地	1
101	17D032	ラベル、GH200	1	220	246178	ポンプ、油圧、DH230、 GH200	1
	17D034	ラベル、GH230	1		249003	ポンプ、油圧、230/300	
	17D036	ラベル、GH300	1	221	110792	フィッティング、エル ボー、オス型、90°	1
	17J336	ラベル、DH230	1	222	15B438	ノブ、圧力	1
115	288261	レール、ベルトガード、 アセンブリー、GH200	1	223	117560	ネジ、セット、ソケット ヘッド	1
	288393	レール、ベルトガード、 アセンブリー、DH230、 GH230 & 300	1	224	15A464	ラベル、コントロール	1
117	288734	ガード、ベルト、アセンブ リー、塗装、GH200	1	225	246167	チューブ、油圧、ケースド レイン	1
	248973	ガード、ベルト、アセンブ リー、塗装、DH230、 GH230 & 300	1	226	116829	フィッティング、エル ボー、0 リング	1
139▲	16M768	ラベル、安全、警告	2	277	117471	ネジ	4
144	15K440	ラベル、GH/EH、冷却シス テム	1	278	107188	パッキン、0 リング	4
148	115477	ネジ、機械、フィリップス パンヘッド	4	284	16P142	ラベル、油圧液体、GH	1
170	102040	ナット、ロック、六角	1	287	120184	フィッティング	1
172	119434	ネジ、シヨルダー、ソケッ トヘッド	1	294	16D576	ラベル、アメリカ製	1
	116969	ナット、ロック	1	296	116618	マグネット	1
176	120087	ネジ、セット、1/4 X 1/2	2	297	17D033	ラベル、ProContractor シ リーズ	1
184	260212	ネジ、六角ワッシャーヘッ ド、スレッド型	1	299	290079	ラベル、接地警告、英語	1
186	17D142	ネジ、機械式、六角ワッ シャーヘッド	2		16Y633	ラベル、接地警告、中国語	1
200	100527	ワッシャー	4				
201	15J513	タンク、リザーバー	1				
202	101754	プラグ、パイプ	1				

▲ 危険性と警告ラベルは無料で入手できます。

部品

DH230/GH™ 200/230/300 ProContractor シリーズ

参照	トルク
	90-110 in-lb (10.2 - 12.4 N·m)



ti25132a

部品リスト

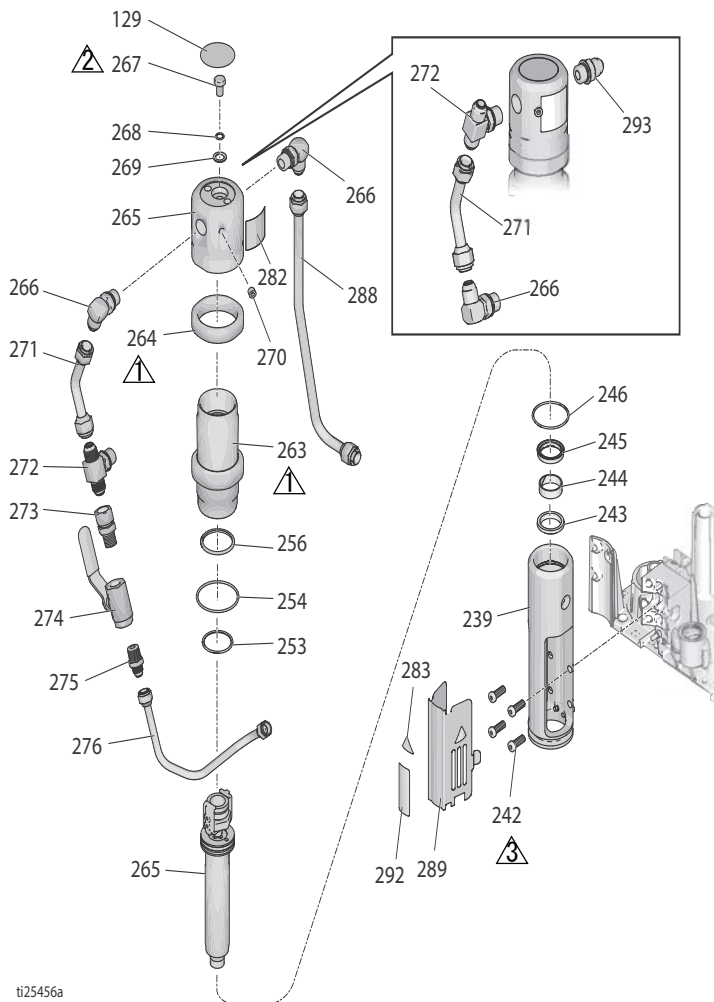
参照	部品	説明	個数	参照	部品	説明	個数
63	243814	ホース、連結	1	194	156698	パッキン、Oリング	1
111	24W996	ポンプ、キット、置換、GH200	1	195	119566	ワッシャー、ガーデンホース	1
	24W998	ポンプ、キット、置換、DH230、GH230 & 300	1	196*	288472	インレットフィルター、10 メッシュ	1
114	288252	ホース、吸い込み、5 ガロン、GH200/230/300	1		289131	インレットフィルター、16 メッシュ	1
115	289669	ホース、吸い込み、30/55 ガロン、DH230、GH200/230/300 (表示なし)	1	197*	288480	ナット、ストレーナー、インレット	1
179	277377	カプラー	2	198	117559	Oリング	2
186	107505	パッキン、Oリング	1	247	288344	クランプ、ポンプ、DH230、GH 200、230、300	1
187	15J413	フィッティング、ポンプ、QD	1	279	105510	ワッシャー、ロック、スプリング (ハイカラー)、DH230、GH200/230/300	2
188	120583	ナット、ハンド、DH230、GH200/230/300	1	280	101550	ネジ、キャップ、sch	2
189	15J410	フィッティング、QD	1	290	288741	キット、修理、ピン/ス	1
190	196179	フィッティング、エルボー、ストリート、スプレーヤー	1			ペーサー、DH230、GH 200、230、300	
193	15H957	COVER, coupler	1	291	15J417	ボルト、調整、DH230、GH200/230/300	1

* アセンブリーキット 288481 (10 メッシュ)
 またはアセンブリーキット 289132 (16 メッシュ)

部品

DH230/GH™ 200/230/300 ProContractor シリーズ

参照	トルク	参照	トルク
△1	145-155 ft-lb (196.6 - 210.2 N·m)	△3	140-160 in-lb (15.8 - 18.1 N·m)
△2	12-18 ft-lb (16.3 - 24.4 N·m)		



部品リスト

参照	部品	説明	個数	参照	部品	説明	個数
129▲◆✓	15B063	ラベル、警告、熱表面	1		15E596	チューブ、油圧、供給、DH230、GH230 & 300	1
143▲	17D051	ラベル、GH200	1				
	17D053	ラベル、GH230	1				
	17D055	ラベル、GH300	1	272◆	117609	フィッティング、ティー、プラント、標準スレッド	1
	17J337	ラベル、DH230	1				
239◆	15J278	マニホールド、GH200	1	273	117328	フィッティング、ニップル、ストレート	1
	15J279	マニホールド、DH230、GH230 & 300	1	274	117441	バルブ、ボール	1
242◆	15B564	ネジ、キャップソケット	4	275	116813	フィッティング、ニップル、油圧	1
243‡◆	117739	ワイヤー、ロッド	1	276	15J846	チューブ、油圧、供給、GH200	1
244‡◆	112342	ベアリング、ロッド	1		15J864	チューブ、油圧、供給、DH230、GH230 & 300	1
245‡◆	112561	パッキン、ブロック	1	282▲✓	15B804	ラベル、Graco ロゴ	1
246‡◆	117283	パッキン、Oリング	2	283▲◆	15H108	ラベル、警告	2
253‡◆✓	108014	パッキン、Oリング	1	288	15J845	チューブ、油圧、還流、GH200	1
254‡◆✓	178226	シール、ピストン	1		15J863	チューブ、油圧、還流、DH230、GH230 & 300	1
256‡◆✓	178207	ベアリング、ピストン	1	289	15J503	シールド、ロッド、GH200	1
263◆	246176	スリーブ、油圧シリンダー、キット、GH200	1		16M749	シールド、ロッド、DH230、GH230 & 300	1
	248991	スリーブ、油圧シリンダー、キット、DH230、GH230 & 300	1	292◆	15F584	ラベル、ProConnect	1
264◆	15A726	ナット、ジャム	1	293	120184	フィッティング、ストレート、OEM 部品のみ	1
265◆	288736	キット、修理、トリップロッド、ピストン、GH200 のみ	1				
	288737	キット、修理、トリップロッド、ピストン、DH230、GH 230/300 のみ	1				
266◆	117607	フィッティング、エルボー標準スレッド	2				
267✓◆	106276	ネジ、キャップ、六角ヘッド	1				
268✓◆	155685	パッキン、Oリング	1				
269✓◆	178179	ワッシャー、シール	1				
270✓◆	100139	プラグ、パイプ	1				
271◆	198629	チューブ、油圧、供給、GH200	1				

▲ 危険性と警告ラベルは無料で入手できます。

◆ 油圧モーター修理キットに付属：288759 - GH200; 288760 - DH230, GH230 & 300

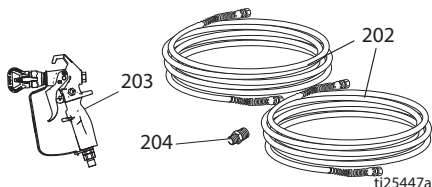
✓ トリップロッド/ピストンキットに付属：288736 - GH200; 288737 - DH230, GH230 & 300

‡ シール・キット 246174 の内容

部品

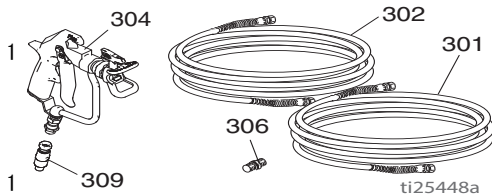
GH™ 200 ProContractor シリーズスプレーガンとホース (ホースリールで組み立て)

参照	部品番号	説明	個数
202	240794	ホース、接地、ナイロン、内径 1/4 インチ、cpld 1/4-18 npsm、50 フィート (15 m)、両端にスプリングガード	2
203	288420	3300 psi (227 bar, 22.7 MPa) コントラクターズスプレーガン 517 RAC® X SwitchTip および HandTite™ ガード付属、部品については 311861 を参照	1
204	162453	アダプタ	1



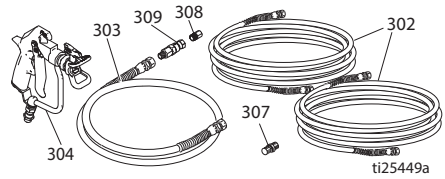
DH230/GH™ 230 ProContractor シリーズスプレーガンとホース (ホースリールで組み立て)

参照	部品番号	説明	個数
301	240794	ホース、接地、ナイロン、内径 1/4 インチ、cpld 1/4-18 npsm、50 フィート (15 m)、両端にスプリングガード	1
302	240797	3300 psi (227 bar, 22.7 MPa) ホース、接地、ナイロン、内径 3/8 インチ、cpld 3/8-18 npsm、50 フィート (15 m)、両端にスプリングガード	1
304	246240	3300 psi (227 bar, 22.7 MPa) シルバースプレーガン 517 RAC® X SwitchTip および HandTite™ ガード付属、部品については 311254 を参照	1
306	164672	3/8 x 1/4 アダプター	1
309	239663	スイベル	1



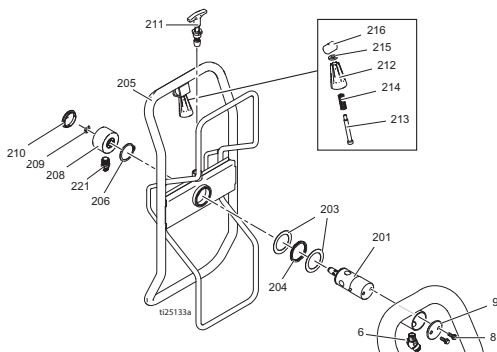
GH™ 300 ProContractor シリーズスプレーガンとホース (ホースリールで組み立て)

参照	部品番号	説明	個数
302	240797	ホース、接地、ナイロン、内径 3/8 インチ、cpId 3/8-18 npsm、 50 フィート (15 m)、 両端にスプリングガード 3300 psi (227 bar, 22.7 MPa)	1
303	241735	ホース、接地、ナイロン、内径 1/4 インチ、cpId 1/4 npt(m) x 1/4 npsm(f) : 3 フィート (0.9 m)、両端にスプリングガード 3300 psi (227 bar, 22.7 MPa)	1
304	246240	シルバースプレーガン 517 RAC® X SwitchTip および HandTite™ ガード付属、部品 については 311254 を参照	1
307	162485	3/8 x 3/8 ニップル	1
308	159841	3/8 x 1/4 ブッシング	1
309	239663	スイベル	1



ホースリール (ProContractor シリーズ)

参照	部品	説明	個数
6	161889	フィッティング、コネクタ	1
8	260212	ネジ、六角ワッシャーヘッド	2
9	160975	プレート、ピボットマウント	1
201	24E016	シール、フィッティング、フレア	1
203	122607	ワッシャー、フラット	2
204	122534	スプリング、ウェーブ	1
205	24B691	リール、ホース	1
206	122524	リング、保持、外部	1
208	24B248	キャップ、スイベル、完全	1
209	122347	リング、保持、外部	1
210	122787	キャップ	1
211	24E400	ピン、ポップ、ロックアウト	1
212	278085	ハンドル、スイベル	1
213	122518	ネジ、ショルダー、sch	1
214	122542	スプリング、ダイ	1
215	122669	ワッシャー、フラット	1
216	15X618	ナット、スイベル、ハンドル	1
221	164672	アダプター、GH200	1



1 120-130 インチポンド (13.6-14.7 N·m) のトルクで締めます

1 25-35 フィートポンド (33.9-47.5 N·m) のトルクで締めます

130-140 インチポンド (15-16 N m) のトルクを与えます

Loctite 277

技術データ

GH-130 標準シリーズ		
	米国	メートル
最高使用流体圧力	3300 psi	22.8 MPa、228 bar
油圧リザーバー容量	1.25 ガロン	4.75 リットル
最高油圧	1510 psi	10.4 MPa、104 bar
エンジン	120 cc (4.0 HP)	
最大チップサイズ	0.037	
最大フリーフロー排出量	1.30 gpm	5.9 l/分
ホース接続部	1/4 npsm (m)	
ノイズ (dBa)		
最高音圧	88 dBa	
最高音力	103 dBa	
インレット/アウトレットのサイズ		
流体インレットサイズ	3/4 npt (m)	
流体アウトレットサイズ	3/8 npt (f)	
寸法		
重量	155 lb.	70.3 kg
幅	24 インチ	61 cm
長さ	41 インチ	104.1 cm
全高 (ハンドル伸長時)	39.5 インチ	100.3 cm
全高 (ハンドルを短くした状態)	30.3 インチ	77.0 cm
OEM キット		
塗料 / 油圧比	2.19:1	
最高サイクル比	125 cpm	
ユーザー供給入力		
最高油圧	1510 psi	10.4 MPa、104 bar
フリーフローに必要な油圧フロー	4.01 gpm	15.2 l/分
ユニット出力		
最大液圧	3300 psi	22.8 MPa、228 bar
最大フロー	1.30 gpm	4.92 l/分
重量	27.5 lb.	12.5 kg
幅	5.70 インチ	145 mm
奥行き	3.14 インチ	80 mm
高さ	25.4 インチ	645 mm

GH-200 標準シリーズ

	米国	メートル
最高使用流体圧力	3300 psi	22.8 MPa、228 bar
油圧リザーバー容量	1.25 ガロン	4.75 リットル
最高油圧	1855 psi	12.8 MPa、128 bar
エンジン	160 cc (5.5 HP)	
最大チップサイズ	0.047	
最大フリーフロー排出量	2.15 gpm	9.8 l/分
ホース接続部	1/4 npsm (m)	
ノイズ (dBa)		
最高音圧	96 dBa	
最高音力	110 dBa	
インレット／アウトレットのサイズ		
流体インレットサイズ	1 5/16-12 UN-ZA	
流体アウトレットサイズ	3/8 npt (f)	
重量	160 lb.	73.4 kg
幅	24 インチ	61 cm
長さ	41 インチ	104.1 cm
全高 (ハンドル伸長時)	39.5 インチ	100.3 cm

GH-230 標準シリーズ

	米国	メートル
最高使用流体圧力	3300 psi	22.8 MPa、228 bar
油圧リザーバー容量	1.25 ガロン	4.75 リットル
最高油圧	1855 psi	12.8 MPa、128 bar
エンジン	200 cc (6.5 HP)	
最大チップサイズ	0.053	
最大フリーフロー排出量	2.35 gpm	10.7 l/分
ホース接続部	3/8 npsm (m)	
ノイズ (dBa)		
最高音圧	96 dBa	
最高音力	110 dBa	
インレット／アウトレットのサイズ		
流体インレットサイズ	1 5/16-12 UN-ZA	
流体アウトレットサイズ	3/8 npt (f)	
重量	168 lb.	75.6 kg
幅	24 インチ	61 cm
長さ	48 インチ	121.92 cm
全高 (ハンドル伸長時)	41.0 インチ	104.1 cm
全高 (ハンドルを短くした状態)	33.0 インチ	83.8 cm

GH-300 標準シリーズ

	米国	メートル
最高使用流体圧力	3300 psi	22.8 MPa、228 bar
油圧リザーバー容量	1.25 ガロン	4.75 リットル
最高油圧	1855 psi	12.8 MPa、128 bar
エンジン	270 cc (9.0 HP)	
最大チップサイズ	0.057	
最大フリーフロー排出量	3.0 gpm	11.4 l/分
ホース接続部	3/8 npsm (m)	
ノイズ (dBa)		
最高音圧	96 dBa	
最高音力	110 dBa	
インレット/アウトレットのサイズ		
流体インレットサイズ	1 5/16-12 UN-ZA	
流体アウトレットサイズ	3/8 npt (f)	
重量	195 lb.	87.8 kg
幅	24 インチ	61 cm
長さ	48 インチ	121.92 cm
全高 (ハンドル伸長時)	41.0 インチ	104.1 cm
全高 (ハンドルを短くした状態)	33.0 インチ	83.8 cm

GH-200 ProContractor シリーズ		
	米国	メートル
最高使用流体圧力	3300 psi	22.8 MPa、228 bar
油圧リザーバー容量	1.25 ガロン	4.75 リットル
最高油圧	1855 psi	12.8 MPa、128 bar
エンジン	160 cc (5.5 HP)	
最大チップサイズ	0.047	
最大フリーフロー排出量	2.15 gpm	9.8 l/分
ホース接続部	1/4 npsm (m)	
ノイズ (dBa)		
最高音圧	96 dBa	
最高音力	110 dBa	
インレット/アウトレットのサイズ		
流体インレットサイズ	1 5/16-12 UN-ZA	
流体アウトレットサイズ	3/8 npt (f)	
重量	188 lb.	85.3 kg
幅	25.3 インチ	64.3 cm
長さ	44.8 インチ	113.8 cm
全高 (ホースリールを上げた状態)	38.5 インチ	97.8 cm
ポンプ高 (ホースリールが横)	31.0 インチ	78.7 cm
OEM キット		
塗料 / 油圧比	1.78:1	
最高サイクル比	160 cpm	
ユーザー供給入力		
最高油圧	1855 psi	12.8 MPa、128 bar
フリーフローに必要な油圧フロー	5.13 gpm	19.4 l/分
ユニット出力		
最大液圧	3300 psi	22.8 MPa、228 bar
最大フロー	2.15 gpm	8.14 l/分
重量	32.5 lb.	14.7 kg
幅	5.39 インチ	137 mm
奥行き	5.39 インチ	137 mm
高さ	25.60 インチ	650 mm

DH230/GH-230 ProContractor シリーズ

	米国	メートル
最高使用流体圧力	3300 psi	22.8 MPa、228 bar
油圧リザーバー容量	1.25 ガロン	4.75 リットル
最高油圧	1855 psi	12.8 MPa、128 bar
エンジン		
DH230	350 cc (6.7 HP)	
GH230	200 cc (6.5 HP)	
最大チップサイズ	0.053	
最大フリーフロー排出量	2.35 gpm	10.7 l/分
ホース接続部	3/8 npsm (m)	
ノイズ (dBa)		
最高音圧		
DH230	91 dBa	
GH230	96 dBa	
最高音力		
DH230	106 dBa	
GH230	110 dBa	
インレット/アウトレットのサイズ		
流体インレットサイズ	1 5/16-12 UN-ZA	
流体アウトレットサイズ	3/8 npt (f)	
重量		
DH230	230 lb.	104.2 kg
GH230	193 lb.	87.5 kg
幅	25.3 インチ	64.3 cm
長さ	44.8 インチ	113.8 cm
全高 (ホースリールを上げた状態)	38.5 インチ	97.8 cm
ポンプ高 (ホースリールが横)	33.0 インチ	83.8 cm
OEM キット		
塗料 / 油圧比	1.78:1	
最高サイクル比	145 cpm	
ユーザー供給入力		
最高油圧	1855 psi	12.8 MPa、128 bar
フリーフローに必要な油圧フロー	6.60 gpm	25.0 l/分
ユニット出力		
最大液圧	3300 psi	22.8 MPa、228 bar
最大フロー	3.0 gpm	11.4 l/分
重量	35 lb.	15.9 kg
幅	8.94 インチ	227 mm
奥行き	5.38 インチ	137 mm
高さ	28.80 インチ	732 mm

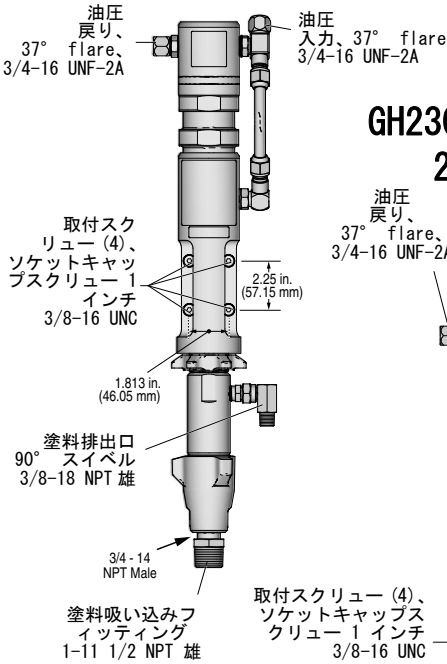
GH-300 ProContractor シリーズ		
	米国	メートル
最高使用流体圧力	3300 psi	22.8 MPa、228 bar
油圧リザーバー容量	1.25 ガロン	4.75 リットル
最高油圧	1855 psi	12.8 MPa、128 bar
エンジン	270 cc (9.0 HP)	
最大チップサイズ	0.057	
最大フリーフロー排出量	3.0 gpm	11.4 l/分
ホース接続部	3/8 npsm (m)	
ノイズ (dBa)		
最高音圧	96 dBa	
最高音力	110 dBa	
インレット/アウトレットのサイズ		
流体インレットサイズ	1 5/16-12 UN-ZA	
流体アウトレットサイズ	3/8 npt (f)	
重量	222 lb.	100.7 kg
幅	25.3 インチ	64.3 cm
長さ	44.8 インチ	113.8 cm
全高 (ホースリールを上げた状態)	38.5 インチ	97.8 cm
ポンプ高 (ホースリールが横)	33.0 インチ	83.8 cm
OEM キット		
塗料 / 油圧比	1.78:1	
最高サイクル比	145 cpm	
ユーザー供給入力		
最高油圧	1855 psi	12.8 MPa、128 bar
フリーフローに必要な油圧フロー	6.60 gpm	25.0 l/分
ユニット出力		
最大液圧	3300 psi	22.8 MPa、228 bar
最大フロー	3.0 gpm	11.4 l/分
重量	35 lb.	15.9 kg
幅	8.94 インチ	227 mm
奥行き	5.38 インチ	137 mm
高さ	28.80 インチ	732 mm

すべてのモデル :

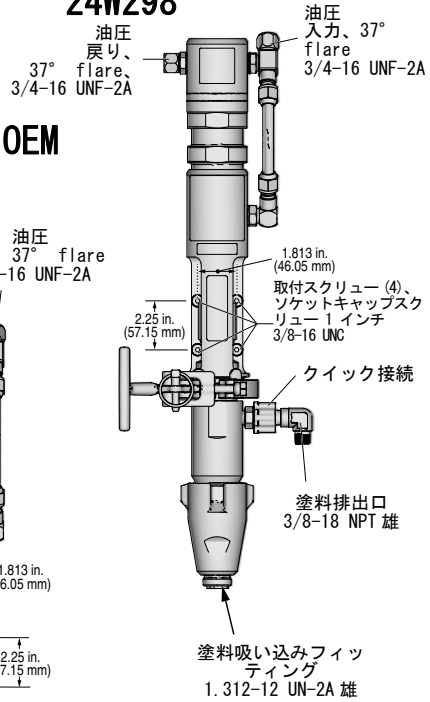
基本スプレー装置接液部品

亜鉛、ニッケル鍍金炭素鋼、ステンレス鋼、PTFE、アセタール、クロム鍍金、皮革、V-Maxt UHMWPE、ステンレス鋼、タングステン、炭化物、セラミック、ナイロン、アルミニウム

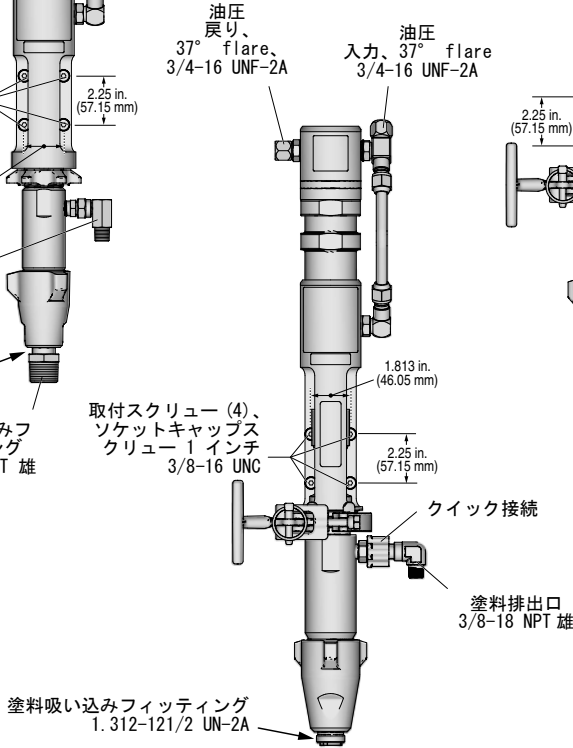
GH130 OEM
24W297



GH200 OEM
24W298



GH230/300 OEM
24W299



024313b

Graco 標準保証

Graco は、直接お買い上げ頂けたお客様のご使用に対し、販売日時から、本ドキュメントに記載された、Graco が製造し、かつ Graco の社名を付したすべての装置の材質および仕上がりに欠陥がないことを保証します。Graco により公表された特殊的、拡張的または制限的保証を除き、販売日時から起算して 12 か月間、Graco により欠陥があると判断された装置の部品を修理、交換致します。本保証は、Graco の明示の推奨に従って、装置が設置、操作、および保守されている場合にのみ有効です。

誤った設置、誤用、摩擦、腐食、不十分または不適切な保守、怠慢、事故、改ざん、または Graco 製でない構成部品の代用が原因で発生した一般的な消耗、あるいは誤動作、損傷、摩耗については、本保証の範囲外であり、Graco は一切責任を負わないものとします。また、Graco の装置と Graco によって提供されていない機構、付属品、装置、または材料の不適合、あるいは Graco によって提供されていない機構、付属品、装置、または材料の不適切な設計、製造、取り付け、操作または保守が原因で発生した誤動作、損傷、または摩耗については、Graco は一切責任を負わないものとします。

本保証は、Graco 認定販売代理店に、主張された欠陥を検証するために、欠陥があると主張された装置が支払済みで返却された時点で、条件が適用されます。主張された欠陥が確認された場合、Graco はすべての欠陥部品を無料で修理または交換します。装置は、輸送料前払いで、直接お買い上げ頂けたお客様に返却されます。装置の検査により材質または仕上がりの欠陥が明らかにならなかった場合は、修理は妥当な料金で行われます。料金には部品、労働、および輸送の費用が含まれる可能性があります。

本保証は、明示または暗示に関わらず特定目的に対する商用性および適合性の保証を含む（ただし必ずしもこれらに限定されない）その他の保証の代わりとします。

保証違反に対して Graco が負う唯一の義務、および購入者への補償は、上記で示された通りとします。購入者は、他の補償（利益の損失、売上の損失、人身傷害、または器物破損による偶発的または結果的な損害、または他のいかなる偶発的または結果的な損失を含むがこれに限定されるものではない）は得られないものであることに同意します。補償違反に関連するいかなる行為は、販売日時から起算して 2 年以内に提起する必要があります。

Graco によって販売されているが、製造されていない付属品、装置、材料、または部品に関しては、Graco は保証を負わず、特定目的に対する商用性および適合性のすべての黙示保証は免責されるものとします。 Graco が販売するが製造しない製品（電動モーター、スイッチ、ホースなど）は、製造業者の保証の対象になります。Graco は、これらの保証違反に関する何らかの主張を行う際は、合理的な支援を購入者に提供いたします。

いかなる場合でも、Graco は Graco の提供する装置または備品、性能、または製品の使用またはその他の販売される商品から生じる間接的、偶発的、特別、または結果的な損害について、契約違反、補償違反、Graco の不注意、またはその他によるものを問わず、一切責任を負わないものとします。

Graco 情報

Graco 製品についての最新情報は、www.graco.com をご覧ください。

特許の情報については、www.graco.com/patents をご覧ください。

Graco 製品のご注文は、Graco 販売代理店をお問い合わせするか、または電話して最寄りの販売代理店を特定してください。

本書に記載されているすべての文章および画像データは、出版の時点で入手可能な最新
の製品情報が反映されています。

Graco はいつでも予告なしに内容を変更する権利を有します。

取扱説明書原文の翻訳。This manual contains Japanese。MM 334558

Graco 本社：ミネアポリス
海外拠点：ベルギー、中国、日本、韓国

GRACO INC. AND SUBSIDIARIES · P.O. BOX 1441 · MINNEAPOLIS MN 55440-1441 · USA

Copyright 2015, Graco Inc. Graco のすべての製造場所は ISO 9001 に登録されています。

www.graco.com

改訂 E, 9 2 0 1 7