

## HTX 2030 喷涂器

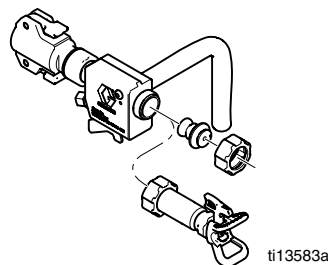
型号：24B327



313603D



重要安全说明。关于泄压、填料和喷涂说明，请参见喷涂器说明手册。妥善保存这些说明。



最大流体工作压力：1,000 磅 / 平方英寸 ( 6.9 兆帕, 69 巴 )  
最大工作气压：250 psi ( 1.7 MPa, 17 bar )

## - 仅适用于水性涂料 -

以下为针对本设备的设置、使用、接地、维护及修理的警告。惊叹号标志表示一般性警告，而各种危险标志则表示与特定的操作过程有关的危险。请返回此处查阅相关的警告。在本手册的其它适当地方还会有另外的与特定产品有关的警告。



## 警告



## 高压设备危险

从喷涂器 / 分配阀、泄漏点或破损部件出来的流体可溅到眼睛里或皮肤上并造成严重的损伤。

- 在停止喷涂时以及在清洗、检查或维修设备之前，要按照本手册的泄压步骤进行。
- 在操作设备前要拧紧所有流体连接处。
- 要每天检查软管、吸料管和接头。已磨损或损坏的零部件要立刻更换。



## 火灾和爆炸危险

工作区内的溶剂及涂料烟雾等易燃烟雾可能被点燃或爆炸。为避免火灾及爆炸：

- 保持工作区清洁，无溶剂、碎片、汽油等杂物。
- 将工作区内的所有设备接地。参见接地说明。
- 如果出现静电火花或感到有电击，要立刻停止操作。在找出并纠正问题之前，不要使用设备。



## 设备误用危险

误用设备会导致严重的人员伤亡。

- 疲劳时或在吸毒或酗酒之后不得使用此设备。
- 不要超过额定值最低的系统部件的最大工作压力或温度额定值。参见所有设备手册中的技术数据。
- 请使用与设备的流体部件相适应的流体或溶剂。参见所有设备手册中的技术数据。阅读流体及溶剂生产厂家的警告。有关涂料的完整资料，请向涂料分销商或零售商索要材料安全数据表 ( MSDS )。
- 要每天检查设备。已磨损或损坏的零部件要立刻修理或更换，只能使用生产厂家的原装替换用零部件进行修理或更换。
- 不要对设备进行改动或修改。
- 只能将设备用于其特定的用途。有关资料请与经销商联系。
- 让软管和电缆远离公共区域、尖锐边缘、移动部件及热的表面。
- 不要扭绞或过度弯曲软管或用软管拽拉设备。
- 儿童和动物要远离工作区。
- 要遵照所有适用的安全规定进行。



## 个人防护用品

在操作或维修设备时，或在进入设备的工作区时，必须穿戴适当的防护用品，以免受到严重损伤。这些用品包括但不限于：

- 防护眼镜和听力保护器
- 流体和溶剂生产厂家所推荐的防护衣及呼吸器
- 手套

## 泄压步骤



## 警告



无论何时，只要是要求释放压力、停止喷涂、检查或维修设备、安装或清洗喷嘴，都要按照泄压步骤进行。

1. 关闭汽油发动机或拔下电源线并将喷涂机压力控制器调到最低压力设置。
2. 打开喷涂机上的泄压阀并确保压力已释放到供料桶。

如果按照上述步骤操作后仍然怀疑喷嘴或软管被堵塞，或压力没有完全释放，则在软管与喷涂机或喷涂器之间放一块厚布。缓慢地松开接头以便逐渐释放压力。清理软管或喷嘴的堵塞物。

## 注意

所有密封面都应洁净以防止泄漏和损坏设备。

## 无气喷涂设置



### 警告



为了在喷涂器不使用时防止受伤，如果关闭喷涂机或在其无人照看的情况下，应始终释放压力。

应确保关闭压力控制器和汽油发动机或将电源线从电源接口处拔出。有关填料及喷涂说明，请参见喷涂机使用手册。

### 将喷涂器与喷涂机连接

1. 将供料软管与喷涂机流体出口连接。
2. 将供料软管另一端与喷涂器转环（13）连接。
3. 有关填料说明请参见喷涂机使用手册。

### 安装流体过滤器或插塞

1. 当喷涂少量流体时，应安装过滤器支架（21）和过滤器（20、20a）以减少喷嘴堵塞。
2. 当使用大喷嘴和大量流体喷涂时，应安装插塞（20b）以防止流体进入机罩的空气管路中1。

### 安装喷涂器喷嘴和护罩



### 警告



1. 如果不久前使用过设备，则应释放压力。
2. 使用铅笔或类似工具将密封环（25）插入护罩（32）后面。

3. 将护罩（32）安装在喷涂器端部。
4. 将喷嘴（31）插入护罩（32）。拧紧锁紧螺母。

## 操作

### 喷涂

1. 一定要让尖形喷嘴（31）朝前（喷涂）。
2. 握住喷涂器与表面成垂直角度并相距约40英寸（1米）的距离。先转动喷涂器，然后再打开喷涂器喷涂一个试验喷型。
3. 缓慢地增加泵压，直到覆盖面变得统一和平整（有关详情请参见喷涂机使用手册）。

### 对准喷涂

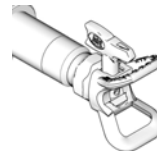


### 警告

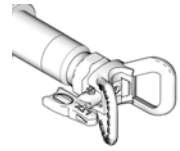


1. 释放压力。

2. 拧松护罩锁紧螺母。
3. 水平对准护罩（32）喷涂水平喷型。
4. 垂直对准护罩（32）喷涂垂直喷型。



ti11908a



ti11909a

### 清除堵塞物



### 警告

1. 释放压力（参见泄压步骤）。
2. 将喷嘴（31）旋转180°。对着料斗内或地面打开喷涂器以清除堵塞物。
3. 将喷嘴（31）回旋180°至喷涂位置。

## 清洗

在每次工作结束后，应在流体开始在喷涂器内固化之前，彻底冲洗喷涂器。卸下止回阀（2）并清除空气管路内的所有残渣。储存在干燥的地方。不要将喷涂器或任何零部件遗留在水或清洗剂中。

注释：将任何物体插入止回阀（15）将损坏该阀。

## 空气喷涂设置



### 警告



为了在喷涂器不使用时防止受伤，如果关闭喷涂机或在其无人照看的情况下，应始终释放压力。

### 将喷涂器与喷涂机连接

1. 将供料软管与喷涂机流体出口连接。
2. 将供料软管另一端与喷涂器转环（13）连接。
3. 将空气软管安装在喷涂器止回阀（15）上。
4. 有关填料说明请参见喷涂机使用手册。

### 安装喷涂器空气帽



### 警告



1. 如果不久前使用过设备，则应释放压力。
2. 安装空气帽（10、27、28、29）和锁紧环（11）。

## 操作

### 喷涂

1. 设置涂料流量（有关详情请参见喷涂机使用手册）。
2. 喷涂试验喷型
3. 打开空气旋钮并调节，和 / 或选择另一个空气帽以获得所需喷型。

注释：当手柄在关闭位置时，空气继续流动以将涂料清除出空气管路。

### 清洗

在每次工作结束后，应在流体开始在喷涂器内固化之前，冲洗喷涂器。卸下止回阀（15）并清除空气管路内的所有残渣。储存在干燥的地方。不要将喷涂器或任何零部件遗留在水或清洗剂中。

注释：将任何物体插入止回阀（15）将损坏该阀。

## 技术数据

最大流体工作压力	1000 磅 / 平方英寸（6.9 兆帕，69 巴）
最大空气工作压力	250 psi（1.7 MPa，17 bar）
空气要求	30 标准立方英尺 / 分钟（0.84 立方米 / 分钟）最大
流体入口尺寸	1 英寸（外螺纹）凸轮和沟槽（Graco HP）
空气入口尺寸	1/4 npsm（外螺纹）
流体部件	铝、不锈钢、PE、POM、聚氨酯、腈龙、尼龙、PVC、碳化钨
重量 †	2.9 磅（1,3 公斤）
高度	5.8 英寸（14,7 厘米）
宽度	7.0 英寸（17,8 厘米）
长度 †	12.7 英寸（32,3 厘米）

无气噪音数据（仅喷涂器）：

噪音压力水平	84dB(A)*
噪音功率水平	83dB(A)*

有气噪音数据（仅喷涂器）：

噪音压力水平	118dB(A)*
噪音功率水平	118dB(A)*

\* 涂料制造商说明的典型情况下的模拟喷涂听觉噪音。

† 无气配置

## 滑阀修理



### 警告

对喷涂器进行任何维护之前，请阅读本手册封面的所有警告和释放压力。

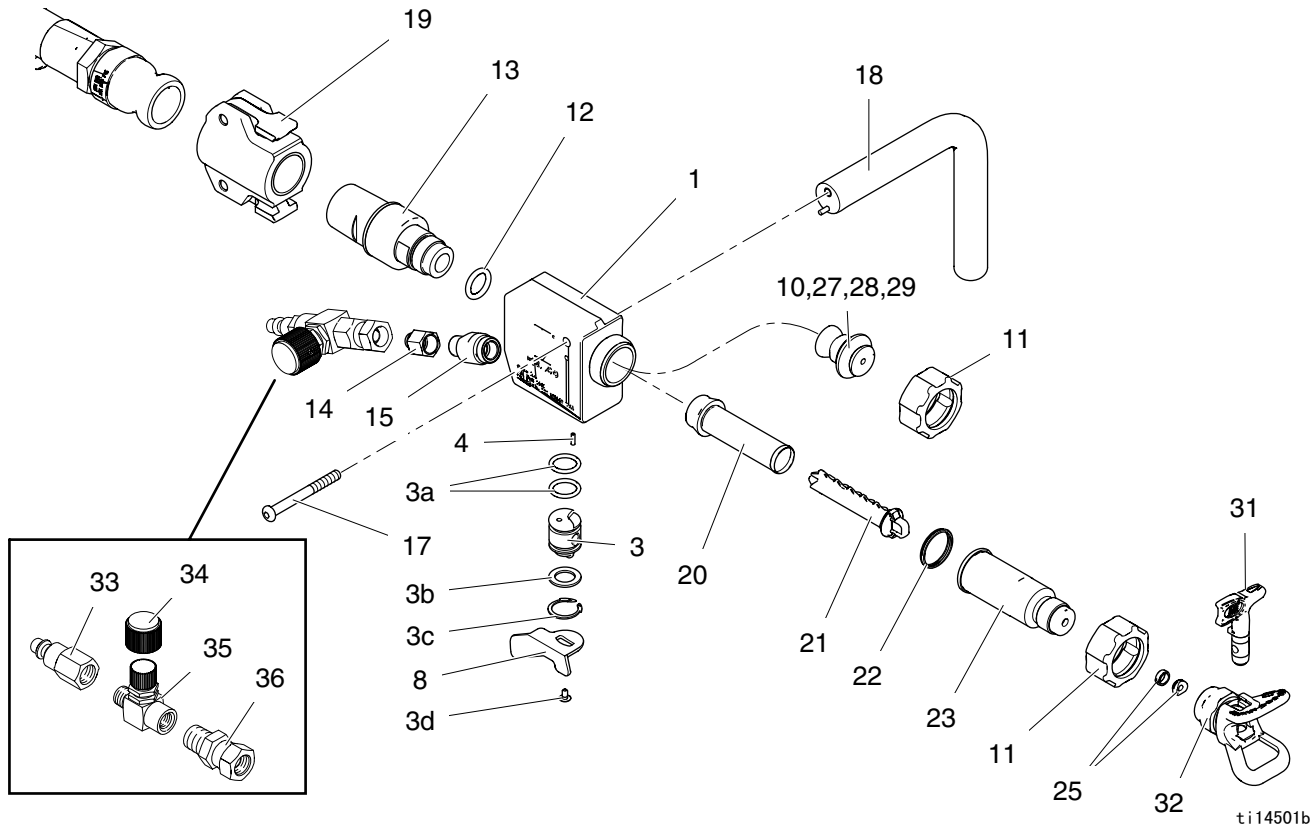
#### 滑阀拆卸

1. 从阀柱（3）上卸下螺丝（3）和手柄（8）。
2. 卸下锁紧环（3c）和轴承（3b）。
3. 从阀罩（1）上卸下阀柱（3）。

#### 滑阀安装

1. 给阀柱、O 型圈、轴承和阀罩内部涂上润滑脂（与配件包 24B329 配套提供）。
2. 将 O 型圈装在阀柱上。
3. 将阀柱安装在阀罩和轴承中。用锁紧环（3c）固定。
4. 用螺丝安装手柄。

# 零部件



数量	部件	说明	数量	数量	部件	说明	数量
1	15W371	HOUSING, valve, htx	1	21	277789	SUPPORT, filter	2
3	24B329	KIT, spool, includes 3a - 3d, 8	1	22	15U687	SEAL, adapter, filter, texture	1
3a*	121576	PACKING, o-ring, urethane 114	2	23	15D727	ADAPTER, ghd Rac	1
3b*	15W376	WASHER, bearing	1	25	246453	KIT, gasket and seat (5 sets)	1
3c*	122205	RING, retaining, internal	1	27	248525	NOZZLE, 6mm, rnd	1
3d*	113045	SCREW, sems, mach, phillips	1	28	248526	NOZZLE, 8mm, rnd	1
4	122206	PIN, drive	1	29	248527	NOZZLE, 10mm, rnd	1
8*	15W377	HANDLE, valve	1	31	LTX671	TIP, spray, Rac X (671)	1
10	248524	NOZZLE, 4 mm, rnd	1	32	246215	GUARD, Rac X	1
11	15Y137	RING, retaining, splined	1	33	169967	FITTING, air QD	1
12	111027	PACKING, o-ring	1	34	121591	KNOB, valve	1
13	24B568	SWIVEL, assy, htx	1	35	112779	VALVE, needle	1
14	15U368	NUT, cap, 1/4-18 npsm	1	36	156823	UNION, swivel	1
15	289919	KIT, check valve	1				
17	122521	SCREW, machine, 1/4-20 x 2.5	1				
18	24B328	HANDLE, applicator (includes 17)	1				
19	289874	COUPLER, female, qd	1				
20†	289922	FILTER, screen, texture, 18 mesh	1				
20a†	289923	FILTER, screen, texture, 30 mesh	1				
20b	15X791	PLUG, air, passage	1				

\* 包括在阀柱修理配件包 24B329 内。  
† 无气配置

For complete warranty information contact your local Graco distributor, call Graco customer service: 1-800-690-2894 or visit our website: www.graco.com.

All written and visual data contained in this document reflects the latest product information available at the time of publication. Graco reserves the right to make changes at any time without notice.

This manual contains Chinese. MM 313537

Graco Headquarters: Minneapolis  
International Offices: Belgium, China, Japan, Korea

GRACO INC. P.O. BOX 1441 MINNEAPOLIS, MN 55440-1441  
02/2009