

## Ultra<sup>®</sup> Max II/Ultimate Mx II

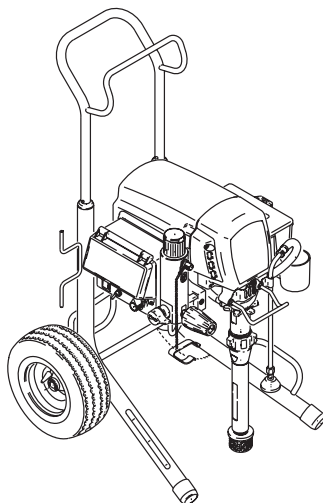
311370G

- Voor draagbaar airless spuiten van bouwkundige coatings en verf -

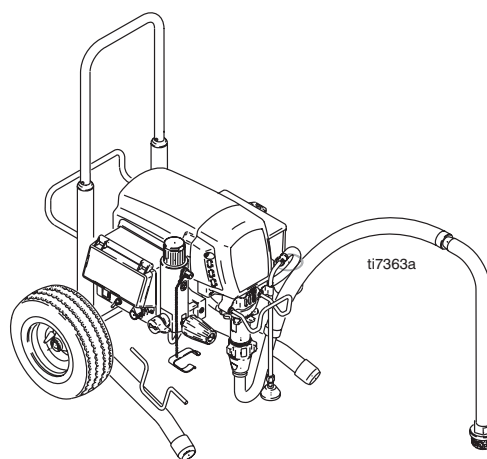


### BELANGRIJKE VEILIGHEIDSINSTRUCTIES.

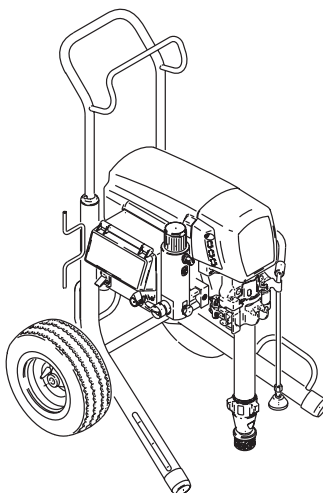
Lees alle waarschuwingen en instructies in deze handleiding. Bewaar deze instructies.



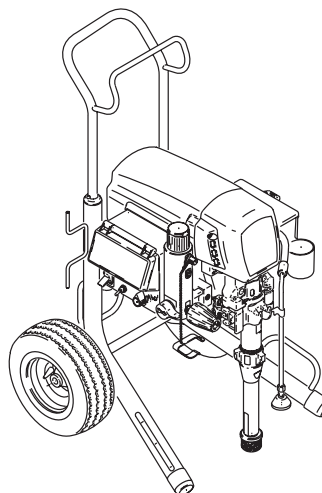
695/795 HI



695/795 LOW



MARK V



1095/1595 HI

PROVEN QUALITY. LEADING TECHNOLOGY.



# Inhoudsopgave

<b>Inhoudsopgave</b> .....	<b>2</b>
<b>Modellen</b> .....	<b>3</b>
<b>Waarschuwingen</b> .....	<b>5</b>
<b>De onderdelen en hun functie</b> .....	<b>7</b>
<b>Algemene informatie over reparaties</b> .....	<b>8</b>
Drukontlastingsprocedure .....	8
<b>Aarding</b> .....	<b>9</b>
<b>Storingen opsporen en verhelpen</b> .....	<b>10</b>
Mechanische/materiaalstroom .....	10
Elektrisch .....	12
Elektrisch .....	12
Elektrisch .....	14
<b>Aantekeningen</b> .....	<b>15</b>
<b>Drukregelaarkaart</b> .....	<b>16</b>
100 - 120 V AC motorbesturingskaart voor Noord-Amerika en Japan/Taiwan ....	16
240 V AC motorbesturingskaart .....	18
240 V AC filterkaart .....	19
110 V AC motorbesturingskaart voor Groot-Brittannië .....	20
110 V AC filterkaart voor Groot-Brittannië ....	20
Potentiometer voor de drukafstelling .....	22
Omvormer van de drukregelaar .....	23
<b>Aantekeningen</b> .....	<b>25</b>
<b>Het aandrijfhuis en het lagerhuis vervangen</b> ...	<b>26</b>
Demontage .....	26
In elkaar zetten .....	26
<b>De motor vervangen</b> .....	<b>28</b>
Verwijderen .....	28
Installatie .....	28
<b>De verdringerpomp vervangen</b>	
<b>bij modellen 695/795</b> .....	<b>30</b>
Verwijderen .....	30
Installatie .....	31
<b>De verdringerpomp vervangen</b>	
<b>bij modellen 1095/1595/Mark V</b> .....	<b>32</b>
Verwijderen .....	32
Installatie .....	33
<b>Aantekeningen</b> .....	<b>35</b>
<b>Standaard Graco-garantie</b> .....	<b>36</b>

# Modellen


V AC	Model	Type	Lo-Boy	Hi-Boy
<b>120 Noord-Amerika</b>  	695	Standaard	249643	249642
		Premium	249645	249644
	795	Standaard	249647	249646
		Premium	249649	249648
	1095	Standaard		249651
		Premium		249653
	1595	Standaard		253060
Premium			253059	
Mark V			249904	
<b>120 Noord-Amerika</b>	1595	Standaard		249658**
		Premium		249659**
	Mark V			249903**
<b>Sherwin Williams</b>  	695	Standaard	826068	826067
		Premium	826070	826069
	795	Standaard		826071
		Premium		826072
	1095	Standaard		826073
		Premium		826074
1595	Standaard		826082	
	Premium		826081	
<b>Sherwin Williams</b>	1595	Standaard		826075
		Premium		826076
<b>240 Europe</b>  	695		255134	249663
	795			249666
	795 Plus			256165
	1095			249667
	Mark V			249905
	Mark V Plus			256166
<b>240 Europese multikabel</b>  	695		249669	249668
	795			249671
	1095			249672
	Mark V*			249907

\*Ook voor Azië en Australië;  
 \*\*Niet ETL-goedgekeurd  
 Niet alle modellen zijn in alle  
 landen leverbaar.

V AC	Model	Type	Lo-Boy	Hi-Boy
<b>110</b> <b>Verenigd</b> <b>Koninkrijk</b>  	695			249673
	795			249674
	1095			249675
	Mark V			249906
<b>240</b> <b>Azië</b>	695		249682	249681
	795			249683
	1095			249684
<b>240</b> <b>Australië</b>  	695		249686	249685
	795		249963	249687
	1095			249688
<b>100</b> <b>Japan &amp; Taiwan</b>	695		249677	249676
	795		249679	249678
	1095			249680

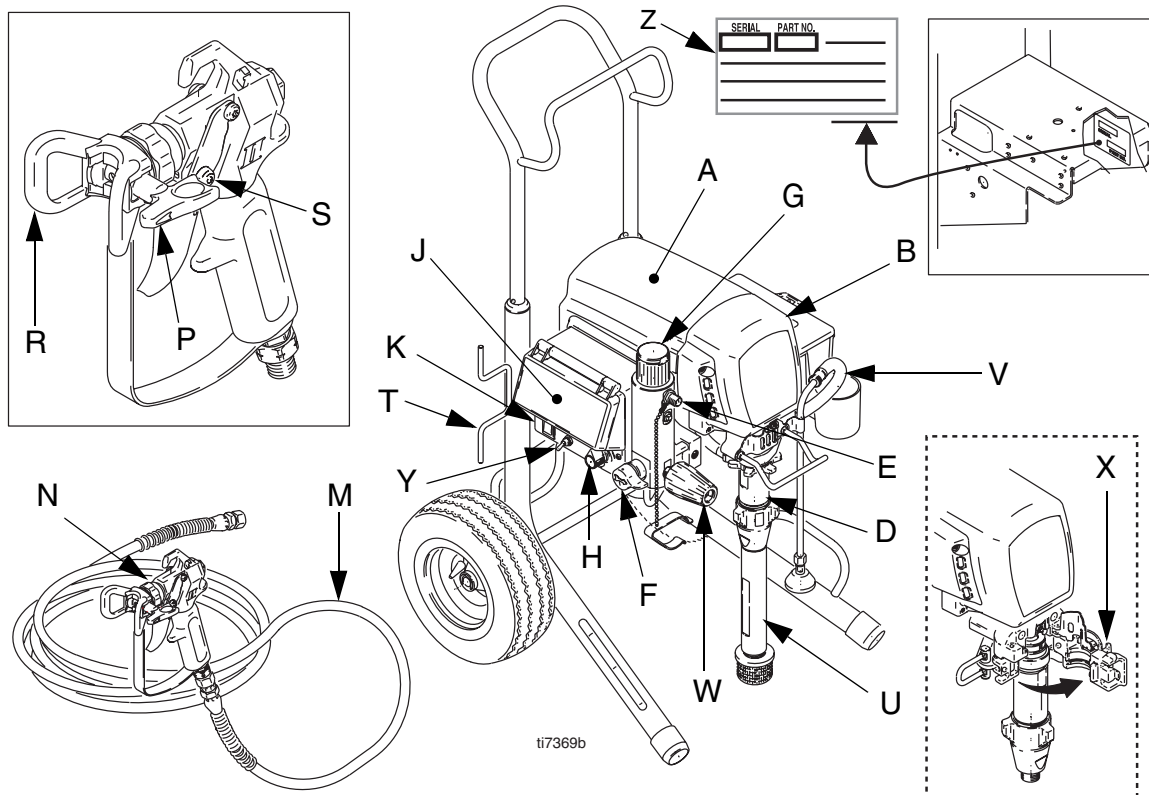
# Waarschuwingen

Hieronder staan algemene waarschuwingen die te maken hebben met de installatie, gebruik, aarding, onderhoud en reparatie van deze apparatuur. Daarnaast zijn er meer specifieke waarschuwingen te vinden in de lopende tekst van deze handleiding, waar van toepassing. De symbolen in de lopende tekst van de handleiding verwijzen naar deze algemene waarschuwingen. Als deze symbolen in de gehele handleiding voorkomen, zie dan deze pagina's voor een omschrijving van het specifieke gevaar.

<b>WAARSCHUWING</b>	
   	<p><b>BRAND- EN EXPLOSIEGEVAAR</b></p> <p>Brandbare dampen in het werkgebied zoals die van oplosmiddelen en verf kunnen ontbranden of exploderen. Voorkom brand en explosies o.a. als volgt:</p> <ul style="list-style-type: none"> <li>• Gebruik de apparatuur alleen in goed geventileerde ruimtes.</li> <li>• Zorg dat er geen ontstekingsbronnen zijn, zoals waakvlammen, sigaretten, draagbare elektrische lampen en kunststof kleding (deze kunnen statische vonkoverslag geven).</li> <li>• Wanneer u een brandbaar materiaal gebruikt in of bij het spuitapparaat of om het apparaat door te spoelen of te reinigen, houd dan het spuitapparaat op minimaal 6 meter (20 voet) afstand van brandbare dampen.</li> <li>• Houd de werkruimte vrij van afval, ook verdunning, poetslappen en benzine.</li> <li>• Haal geen stekkers uit stopcontacten, steek geen stekkers in stopcontacten en doe geen lampen aan of uit als er brandbare dampen aanwezig zijn.</li> <li>• Aard de apparatuur en alle elektrisch geleidende voorwerpen en apparaten in het werkgebied. Zie de <b>Aardingsvoorschriften</b>.</li> <li>• Alleen elektrisch geleidende slangen gebruiken.</li> <li>• Houd het pistool stevig tegen de zijkant van een geaarde emmer gedrukt terwijl u in de emmer spuit.</li> <li>• Als u merkt dat er sprake is van enige statische elektriciteit of u een schok voelt, <b>stop dan onmiddellijk met werken</b>. Gebruik het systeem pas weer als u de oorzaak van het probleem kent en het probleem verholpen is.</li> <li>• Zorg dat er altijd een brandblusapparaat op de werkplek is.</li> </ul>
	<p><b>GEVAREN VAN BEWEGENDE DELEN</b></p> <p>Bewegende delen kunnen vingers en andere lichaamsdelen afknellen of amputeren.</p> <ul style="list-style-type: none"> <li>• Blijf uit de buurt van bewegende onderdelen.</li> <li>• De apparatuur niet laten draaien als de beschermwanden of -kappen zijn verwijderd.</li> <li>• Apparatuur die onder druk staat kan zonder waarschuwing starten. Voordat u de apparatuur controleert, verplaatst of er onderhoud aan pleegt, moet u eerst de <b>Drukontlastingsprocedure</b> in deze handleiding raadplegen. Ontkoppel de stroom- of luchttoevoer.</li> </ul>
 	<p><b>GEVAAR VOOR INJECTIE DOOR DE HUID</b></p> <p>Vloeistof die onder hoge druk uit pistool, uit lekkende slangen of uit beschadigde onderdelen komt, dringt door de huid naar binnen in het lichaam. Dit kan eruit zien als een gewone snijwond, maar er is sprake van ernstig letsel. <b>Laat er onmiddellijk door een arts naar kijken</b>.</p> <ul style="list-style-type: none"> <li>• Het pistool nooit op iemand of op enig lichaamsdeel richten.</li> <li>• De hand nooit op de spuittip plaatsten.</li> <li>• Nooit proberen lekkages te stoppen met uw handen, het lichaam, handschoenen of een doek.</li> <li>• Niet spuiten als de tipbeveiliging en veiligheidspal van de trekker niet zijn aangebracht.</li> <li>• Vergrendel de veiligheidspal van de trekker altijd wanneer u niet spuit.</li> <li>• Volg altijd de <b>Drukontlastingsprocedure</b> in deze handleiding wanneer u ophoudt met spuiten, vóór reiniging, controle, of onderhoud aan de apparatuur.</li> </ul>

<b>WAARSCHUWING</b>	
	<p><b>GEVAAR VOOR ELEKTRISCHE SCHOKKEN</b></p> <p>Slechte aarding, onjuiste installatie of onjuist gebruik van het systeem kan elektrische schokken veroorzaken.</p> <ul style="list-style-type: none"> <li>• Zet het toestel uit via de hoofdschakelaar en haal de stekker uit het stopcontact voordat u onderhoud gaat plegen aan de apparatuur.</li> <li>• Alleen geaarde stopcontacten gebruiken.</li> <li>• Alleen 3-draads verlengkabels gebruiken.</li> <li>• Zorg ervoor dat de aardingspennen op het spuitapparaat en verlengkabels intact zijn.</li> <li>• Niet blootstellen aan regen. Binnen opslaan.</li> </ul>
	<p><b>GEVAREN VAN ALUMINIUM ONDERDELEN ONDER DRUK</b></p> <p>Gebruik in aluminium apparatuur onder druk geen 1,1,1-trichloorethaan, methyleenchloride, andere halo-geenkoolwaterstof-oplosmiddelen of vloeistoffen die dergelijke oplosmiddelen bevatten. Gebruik van dergelijke stoffen kan leiden tot een chemische reactie waardoor de apparatuur kan barsten wat kan resulteren in dodelijk of ernstig letsel en beschadiging van eigendommen.</p>
	<p><b>GEVAREN BIJ VERKEERD GEBRUIK VAN DE APPARATUUR</b></p> <p>Verkeerd gebruik kan leiden tot dodelijk of ernstig letsel.</p> <ul style="list-style-type: none"> <li>• De maximum werkdruk en maximum bedrijfstemperatuur van het zwakste onderdeel in uw systeem niet overschrijden. Lees de <b>Technische gegevens</b> van alle handleidingen die bij het systeem horen.</li> <li>• Gebruik vloeistoffen en oplosmiddelen die compatibel zijn met de bevochtigde onderdelen van de apparatuur. Zie de <b>Technische gegevens</b> in alle handleidingen voor de apparatuur. Lees de waarschuwingen van de fabrikant van het materiaal en het oplosmiddel. Vraag de leverancier of winkelier naar het MSDS (het veiligheidsinformatieblad voor het materiaal) voor de volledige informatie.</li> <li>• Kijk de apparatuur dagelijks na. Repareer of vervang versleten of beschadigde onderdelen onmiddellijk; vervang ze alleen door originele Graco-reserveonderdelen.</li> <li>• Geen veranderingen of wijzigingen in de apparatuur aanbrengen.</li> <li>• De apparatuur alleen voor het beoogde doel gebruiken. Neem contact op met uw Graco-leverancier voor meer informatie.</li> <li>• Houd slangen en kabels uit de buurt van plaatsen waar gereden wordt, scherpe randen, bewegende onderdelen en hete oppervlakken.</li> <li>• Zorg dat er geen kink in slangen komt, buig ze niet te ver door en trek het apparaat nooit vooruit aan de slang.</li> <li>• Houd kinderen en dieren weg van het werkgebied.</li> <li>• Houdt u aan alle geldende veiligheidsvoorschriften.</li> <li>• Houd kinderen en dieren weg van het werkgebied.</li> <li>• Het systeem niet bedienen als u moe bent of onder invloed van alcohol of geneesmiddelen.</li> </ul>
	<p><b>PERSOONLIJKE BESCHERMINGSMIDDELEN</b></p> <p>U moet geschikte beschermingsmiddelen dragen als u de apparatuur bedient, onderhoudt en als u in het werkgebied aanwezig is – dit om u mede te beschermen tegen ernstig letsel, zoals oogletsel, inademing van giftige dampen, brandwonden en gehoorverlies. Dergelijke apparatuur is o.a. (maar is hier niet tot beperkt):</p> <ul style="list-style-type: none"> <li>• Een veiligheidsbril</li> <li>• Kleding en een ademhalingsfilter, zoals aanbevolen door de fabrikant van de gebruikte vloeistoffen en oplosmiddelen</li> <li>• Handschoenen</li> <li>• Gehoorbescherming</li> </ul>

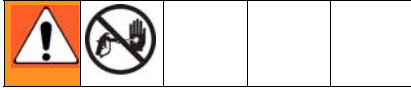
## De onderdelen en hun functie



<b>A</b>	Motor	Gelijkstroommotor, zonder borstels, ventilatorgekoeld
<b>B</b>	Aandrijving	Brengt het vermogen van de gelijkstroommotor over op de onderpomp
<b>D</b>	Onderpomp	Zorgt ervoor dat het te spuiten materiaal van de bron door het spuitpistool wordt gevoerd
<b>E</b>	Vloeistofuitlaat	De materiaalslang wordt hier aangesloten
<b>F</b>	Voorpomp-/spuitventiel	Wordt gebruikt om het spuitpistool voor gebruik te vullen met vloeistof, en bij het aftappen (de kraan ontlast ook de druk aan de vloeistofuitlaat) bij open kraan
<b>G</b>	Filter	Filtert de vloeistof vlak voordat het naar het pistool gaat
<b>H</b>	Knop voor drukregeling	Regelt de materiaaluitlaatdruk
<b>J</b>	Digitale display Premium	Regelt het toerental van de motor om de materiaaldruk bij de uitlaat van de onderpomp te handhaven. Werkt via een drukregelingsknop
<b>K</b>	ON/OFF-schakelaar (AAN/UIT)	Netvoedingsschakelaar: schakelt de elektrische netspanning voor het spuitapparaat aan en uit
<b>M</b>	50 ft (15 m) hoofdslang	Gearde nylon slang met binnenmaat van 1/4 inch. en veerklemmen aan beide uiteinden
<b>N</b>	Spuitpistool	Hogedrukspuitpistool met veiligheidsvergrendeling
<b>P</b>	Spuituit	Maakt gebruik van vloeistof onder hoge druk om verstoppingen te verwijderen zonder de tip van het spuitpistool af te hoeven halen
<b>R</b>	HandTite™-tipbeschermer	De tipbeschermer vermindert het risico van letsel door vloeistofinjectie
<b>S</b>	Veiligheidsvergrendeling van pistool	De veiligheidspal van het pistool voorkomt dat de trekker van het spuitpistool per ongeluk wordt ingedrukt. Afgebeeld is het Contactor II pistool. Zie de handleiding van uw spuitpistool hoe u de trekker van uw pistool op de juiste wijze op de veiligheidspal zet
<b>T</b>	Slangenrek	Om bij opslag de slang op te rollen
<b>U</b>	Zuigbuis	Zorgt ervoor dat de te spuiten vloeistof van de bron naar de pomp wordt gevoerd
<b>V</b>	Afvoerbuis	Vloeistofuitlaat voor het aftappen en het vullen van het spuitapparaat
<b>W</b>	AutoClean <sub>2</sub> ™	Omgekeerd-spoelsysteem
<b>X</b>	Lagerhuis / Pro Connect™	De pomp verwijderen en installeren zonder gereedschap
<b>Y</b>	WatchDog™-tuimelschakelaar (niet Mark V)	Pompbeschermingsysteem
<b>Z</b>	Model/serienummerplaatje	Informatie over het model en het serienummer van het spuitapparaat

# Algemene informatie over reparaties

## Drukontlastingsprocedure



### GEVAAR VOOR INJECTIE DOOR DE HUID

De druk in het systeem moet handmatig worden vrijgegeven om de voorkomen dat het per ongeluk start of begint te spuiten. Materiaal onder hoge druk kan door de huid heen binnendringen en ernstige verwondingen veroorzaken. Om het risico te verminderen van letsel door materiaalinjectie, spattend materiaal, of bewegende delen, moet u telkens de Drukontlastingsprocedure volgen wanneer u:

- de instructie krijgt om de druk te ontlasten
  - ophoudt met spuiten
  - apparatuur controleert of onderhoudt
  - De spuittips installeert of reinigt
1. Draai de drukregelingschakelaar op nul.
  2. Zet de AAN/UIT-schakelaar in de stand UIT (OFF).
  3. Haal de stekker van de stroomkabel uit het stopcontact.
  4. Houd een metalen gedeelte tegen een geaard metalen vat. Trek aan de trekker van het pistool om de druk te ontlasten.
  5. Zet het pistool op de veiligheidspal.
  6. Open de voerpompkraan. Laat de voerpompkraan open zolang niet weer met het pistool gespoten wordt.

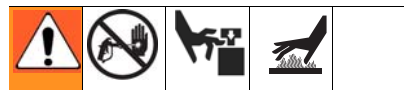
*Als u vermoedt dat de spuittip of de slang geheel verstopt is, of dat de druk niet volledig afgebouwd is na het uitvoeren van bovengenoemde stappen, draai dan HEEL LANGZAAM de bevestigingsmoer van de spuittip, of de slangkoppeling iets los, en laat de druk geleidelijk ontsnappen. Draai de moer daarna pas geheel los. Verwijder vervolgens de verstopping uit de tip of de slang.*

### VOORZICHTIG

Om defecten aan de drukregeling te voorkomen:

- Gebruik een punttang om een draad los te halen. Nooit aan de draad trekken maar alleen aan de stekker.
- Gebruik bij elkaar passende stekkers, en zorg dat ze goed aansluiten. Het platte blad van een geïsoleerde mannelijke stekker moet in het midden van de vrouwelijke stekker zitten.
- Leg draden nauwkeurig aan om te voorkomen dat ze in de weg zitten van andere aansluitingen in de drukregelaar. Let op dat de draden niet klem zitten tussen de kap en de regelkast.

1. Bewaar alle schroeven, moeren, sluitringen, pakkingen en elektrische koppelingen die u verwijdert tijdens herstelwerk. Deze onderdelen worden meestal niet meegeleverd bij de reservesets.



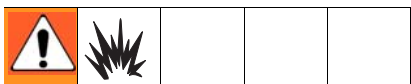
### GEVAAR VOOR ELEKTRISCHE SCHOKKEN GEVAREN VAN BEWEGENDE DELEN GEVAAR VAN HEET OPPERVLAK

Om het risico van ernstig letsel en elektrische schokken te verkleinen, mag u geen bewegende of elektrische onderdelen aanraken met uw handen of met gereedschap als u de reparatie aan het nakijken bent. Zet de spuitinstallatie af en haal de stekker uit het stopcontact, zodra u klaar bent met nakijken. Installeer eerst weer alle kappen, beschermdeksels, pakkingen, schroeven, sluitringen en de beschermkap voordat u de installatie weer laat draaien.

2. **Test** na afloop het resultaat **van de reparatie**.
3. Als het spuittoestel niet goed werkt, ga dan na of alles tijdens de reparatieprocedure juist werd uitgevoerd. Zie ook Storingen verhelpen op blz. 10 om te kijken wat mogelijke oplossingen zouden kunnen zijn.



# Aarding

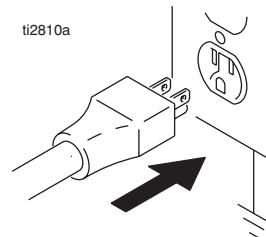


## WAARSCHUWING

Onjuiste installatie of het wijzigen van de geaarde stekker zal leiden tot het risico van elektrische schokken, brand of ontploffingen, waarvan ernstig letsel of de dood het gevolg kan zijn.

1. Ultra Max II 695, 795 en 1095 100-200 V AC modellen hebben een voeding van 50/60 Hz en 15A nodig, vanuit een geaard stopcontact. Ultra Max II 1595 120 V AC modellen hebben een voeding van 50/60 Hz en 20A nodig, vanuit een geaard stopcontact. 220-240 V AC modellen hebben een voeding van 50/60 Hz en 10A nodig, vanuit een geaard stopcontact.

2. Wijzig nooit de aardpen, en gebruik geen verloopstekker.



3. 120 V AC: Een 3-aderig geaard verlengsnoer met draaddikte 12 AWG en een lengte van max. 300 ft (90 m) mag worden toegepast. 220-240 V AC: Een 3-aderig geaard verlengsnoer met draad van minimaal 1,0 mm (12 AWG) en een lengte van max. 90 meter mag worden toegepast. Door een lange verlengkabel kunnen de prestaties van het spuitapparaat teruglopen.

# Storingen opsporen en verhelpen

## Mechanische/materiaalstroom



Ontlast de druk; zie blz. 8.

<b>PROBLEEM</b>	<b>WAT TE CONTROLEREN</b> Als alles OK is, ga dan door met de volgende controle	<b>WAT TE DOEN</b> Als iets bij de controle niet OK is, kijk dan in deze kolom
Er staat E=XX aangegeven	1. Er is sprake van een storing	1. Bepaal wat de storing precies is aan de hand van de tabel op blz. 13
Het WatchDog-systeem wordt ten onrechte geactiveerd. Er is EMPTY (= leeg) te zien. De pomp draait niet	1. De bedrijfsomstandigheden zijn buiten de parameters van WatchDog. De uitvoer van de pomp is laag; zie hieronder	1. Draai de druk omlaag. Zie de bedieningshandleiding voor het afstellen. Bedien het systeem zonder activering van WatchDog; zie de bedieningshandleiding
Lage pomkuitvoer	1. Versleten spuittip	1. Volg de Drukontlastingsprocedure en vervang dan de tip. Zie de afzonderlijke handleiding voor de tip of het pistool
	2. Spuittip verstopt	2. Ontlast de druk. Controleer en reinig de spuittip
	3. Controleer de verftoevoer	3. Vul de pomp opnieuw om hem aan de gang te brengen
	4. Inlaatzeef verstopt	4. Verwijder en reinig de zeef, en breng die weer aan
	5. De kogels van het inlaatventiel en van de zuiger zitten niet goed op hun plaats	5. Verwijder de inlaatklep en reinig die. Controleer kogels en zittingen op inkervingen; vervang ze indien nodig. Zie pomphandleiding 310643 of 310894. Zeef de verf voor gebruik om deeltjes te verwijderen die de pomp zouden kunnen verstoppen
	6. De aansluitingen van de zuigslang	6. Draai alle losse aansluitingen vast. Controleer of er dichtingen ontbreken of beschadigd zijn
	7. Het materiaalfilter, het tipfilter of de tip is verstopt of vuil	7. Reinig het filter. Zie de bedieningshandleiding
	8. Lekkage bij de vulkraan	8. Ontlast de druk. Repareer de vulkraan
	9. Ga na of de pomp niet blijft doorwerken als de pistooltrekker losgelaten is (dat de inspuitskraan niet lekt.)	9. Servicepomp: Zie pomphandleiding 310643 of 310894
	10. Controleer op lekkage rond de moer van de halspakking; dit kan duiden op versleten of beschadigde pakkingen	10. Vervang de pakkingen; zie de pomphandleiding. Controleer ook de zuigerklepzitting op verfaanslag of bramen, indien nodig. Draai de pakkingmoer/vloeistofhouder vast
	11. Schade aan de pompstang	11. Repareer de pomp. Zie pomphandleiding 310643 of 310894
	12. Lage afslagdruk	12. Draai de drukregelknop helemaal rechtsom. De knop moet op de juiste wijze zijn aangebracht, zodat geheel rechtsom gedraaide stand ook mogelijk is. Als het probleem blijft aanhouden, vervang dan de drukomzetter
	13. De zuigerpakkingen zijn versleten of beschadigd	13. Vervang de pakkingen; zie pomphandleiding 310643 of 310894

<b>PROBLEEM</b>	<b>WAT TE CONTROLEREN</b> Als alles OK is, ga dan door met de volgende controle	<b>WAT TE DOEN</b> Als iets bij de controle niet OK is, kijk dan in deze kolom
Lage pomputvoer	14. De O-ring in de pomp is versleten of beschadigd	14. Vervang de o-ring; zie pomphandleiding 310643 of 310894
	15. De kogel van het inlaatventiel zit vol materiaal	15. Reinig het inlaatventiel; zie pomphandleiding 310643 of 310894
	16. De druk is te laag afgesteld	16. Verhoog de druk; zie pomphandleiding 310643 of 310894
	17. Grote drukval in de slang bij zware materialen	17. Gebruik een slang met een grotere doorsnede en/of verminder de totale slanglengte. Als u meer dan 100-ft slang met een doorsnee van 1/4 inch gebruikt, dan heeft de slang een sterk negatieve uitwerking op de prestaties van het spuittoestel. Gebruik voor optimale prestaties een slang met een doorsnee van 3/8 inch (minimaal 50 ft).
De motor draait maar de pomp pompt niet	1. De pen van de onderpomp (32) (is beschadigd of ontbreekt); zie pomphandleiding 310643 of 310894	1. Vervang de pomppen als deze ontbreekt. Controleer of de klemveer (31) volledig in de groef zit om de gehele stang; zie pomphandleiding 310643 of 310894
	2. De stang (43) beschadigd; zie pomphandleiding 310643 of 310894	2. Vervang de stang in zijn geheel; zie pomphandleiding 310643 of 310894
	3. Tandwielen of aandrijfhuis beschadigd, zie blz. 26.	3. Controleer het aandrijfhuis en de tandwielen op beschadigingen en vervang zo nodig onderdelen; zie pomphandleiding 310643 of 310894
Uitzonderlijk sterke verflakkage in de halspakkingmoer	1. De halspakkingmoer zit los	1. Verwijder de afstandsmoer van de halspakking. Draai de halspakkingmoer net voldoende aan om het lekken te stoppen
	2. De halspakkingen zijn versleten of beschadigd	2. Vervang de pakkingen; zie pomphandleiding 310643 of 310894
	3. De verdringerstang is versleten of beschadigd	3. Vervang de stang; zie pomphandleiding 310643 of 310894
Er spat materiaal uit het pistool	1. Lucht in de pomp of de slang	1. Controleer de materiaalaansluitingen. Verminder het toerental van de motor en laat de pomp zo langzaam mogelijk draaien tijdens het voorpompen.
	2. De tip is deels verstopt	2. Reinig de tip; zie de handleiding voor de tipbeschermer, 309640
	3. Geringe of geen materiaalvoer	3. Vul de materiaalvoorraad bij. De pomp voorpompen; zie pomphandleiding 310643 of 310894. Controleer de materiaalvoorraad vaak om te voorkomen dat de pomp droogloopt
De pomp is moeilijk voor te pompen	1. Lucht in de pomp of de slang	1. Controleer de materiaalaansluitingen. Verminder het toerental van de motor en laat de pomp zo langzaam mogelijk draaien tijdens het voorpompen.
	2. Het inlaatventiel lekt	2. Reinig het inlaatventiel. Controleer goed of de kogelzitting niet verbogen of versleten is en dat de kogelzittingen goed zijn. Zet het ventiel weer in elkaar
	3. De pomppakkingen zijn versleten	3. Vervang de pomppakkingen; zie pomphandleiding 310643 of 310894
	4. De verf is te dik	4. Verdun de verf conform de aanwijzingen van de leverancier
Niets op display, spuitapparaat werkt	1. Slechte verbinding voor de display of display beschadigd	1. Controleer de aansluitingen. Vervang de display

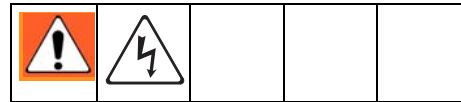
## Elektrisch

Symptoom: Het spuitapparaat loopt niet of houdt op met werken.

Ontlast de druk; zie blz. 8.

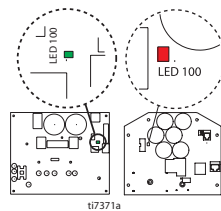


- Steek de stekker van het apparaat in een geaard stopcontact met de juiste netspanning
- Draai de hoofdschakelaar 30 seconden op OFF en vervolgens weer op ON. Dit zorgt ervoor dat het spuitapparaat weer in de normale bedrijfsstand komt
- Draai de knop van de drukregelaar 1/2 slag rechtsom
- Kijk op de digitale display




### WAARSCHUWING







Om geen elektrische schok te krijgen of gevaar voor letsel door bewegende delen te voorkomen als de beschermkappen zijn verwijderd voor probleemoplossing, moet u 30 seconden wachten nadat u het apparaat van de netspanning hebt gehaald, zodat de opgeslagen elektriciteit kan wegstromen. Blijf uit de buurt van elektrische en bewegende delen tijdens het werk.



Als er geen digitale display voorhanden is, gebruik dan het statuslampje van de besturingskaart om problemen op te sporen en te verhelpen. Draai de ON/OFF-schakelaar op OFF, verwijder het deksel naar van de besturingskaart en zet de schakelaar weer op ON. Kijk naar het statuslampje. Het totale aantal knippersignalen van de LED geeft de digitale foutcode, bijv. twee knippersignalen staat voor E=02.

DIGITALE DISPLAY	WERKING VAN SPUITTOESTEL	INDICATIE	WAT TE DOEN
Leeg	Het spuittoestel kan onder druk staan	Geen stroom op besturingskaart	<ol style="list-style-type: none"> <li>1. Controleer of de vereiste spanning aanwezig is.</li> <li>2. Kijk de draadverbindingen naar de besturingskaart na.</li> <li>3. Controleer de continuïteit van de stroomkabel en de schakelaar, Vervang de stroomkabel of de schakelaar, indien nodig.</li> <li>4. Vervang de besturingskaart als stappen 1 - 3 goed zijn.</li> </ol>
 ti6314a	Het spuittoestel kan onder druk staan	Druk minder dan 200 psi (14 bar, 1,4 MPa)	<ol style="list-style-type: none"> <li>1. Zorg dat de voorpompkraan open staat en dat er geen druk in het systeem is.</li> <li>2. Draai de knop voor de drukregeling rechtsom.</li> <li>3. Controleer de aansluiting van de potentiometer naar de besturingskaart.</li> <li>4. Controleer de uitlijning van de knop voor de drukregeling ten opzichte van de as van de potentiometer. Draai de as volledig naar rechts en breng de knop aan in de volledige ON-stand.</li> <li>5. Haal de stekker van de potentiometer los. Sluit de middelste pen van de potentiometer van de besturingskaart op elke buitenste pen (één tegelijk). Als het spuitapparaat draait, vervang dan de potentiometer, zie blz. 22.</li> <li>6. Controleer de aansluiting van de omzetter.</li> <li>7. Ontkoppel de stekker van de omzetter en sluit hem weer aan om zeker te zijn van een goede aansluiting op het aansluitcontact van de besturingskaart. Controleer of de contacten van de drukomzetter schoon zijn.</li> <li>8. Open de voorpompkraan. Sluit een drukomzetter waarvan u weet dat hij goed is aan in plaats van de omzetter van het spuitapparaat. Zet het spuitapparaat op ON. Vervang de omzetter als het apparaat draait. Vervang de besturingskaart als het spuitapparaat niet draait.</li> </ol>

## Elektrisch

DIGITALE DISPLAY	WERKING VAN SPUITTOESTEL	INDICATIE	WAT TE DOEN
	Toont hoge druk als de voerpompkraan open is en er geen druk is in het spuitapparaat	Onjuist druksignaal naar de regelaar	Open de voerpompkraan. Sluit een drukomzetter waarvan u weet dat hij goed is aan in plaats van de omzetter van het spuitapparaat. Zet het spuitapparaat op ON. Vervang de omzetter als het apparaat draait. Vervang de besturingskaart als het spuitapparaat niet draait.
	Het spuitapparaat stopt	De besturingskaart ontvangt een excessief druksignaal van de drukomzetter. De omzetter kan beschadigd zijn of de materiaalleiding kan verstopt zijn	<ol style="list-style-type: none"> <li>1. Kijk de materiaalleiding na op verstoppingen, bijv. een verstopt filter.</li> <li>2. Open het voerpompventiel en het pistool als u AutoClean laat draaien.</li> <li>3. Gebruik een airless verfspuitslang zonder metalen vlechtmantel van minimaal 1/4 in. x 50 ft. Een kleinere slang of een slang met een metalen vlechtmantel kan hoge drukpieken veroorzaken.</li> <li>4. Vervang de omzetter als het vloeistofpad niet verstopt is en de juiste slang wordt gebruikt.</li> </ol>
	Het spuitapparaat stopt	Fout in de drukomzetter of de aansluiting van de drukomzetter	<ol style="list-style-type: none"> <li>1. Controleer de aansluiting van de omzetter.</li> <li>2. Ontkoppel de stekker van de omzetter en sluit hem weer aan om zeker te zijn van een goede aansluiting op het aansluitcontact van de besturingskaart. Controleer of de contacten van de drukomzetter goed zijn.</li> <li>3. Open de voerpompkraan. Sluit een drukomzetter waarvan u weet dat hij goed is aan in plaats van de omzetter van het spuitapparaat. Zet het spuitapparaat op ON. Vervang de omzetter als het apparaat draait. Vervang de besturingskaart als het spuitapparaat niet draait.</li> </ol>
	Het spuitapparaat stopt	Mogelijk vastzittende pomp of aandrijving. Kan een probleem zijn met de aansluiting van de motor of de bedrading	<ol style="list-style-type: none"> <li>1. Controleer de draadaansluitingen van de motor.</li> <li>2. Controleer of de pompaandrijving is vastgelopen of vastgevroren.</li> <li>3. Als alle motorbedradingsaansluitingen OK zijn en de pompaandrijving is niet vastgelopen, draai dan de motorventilator een kwartslag. Start het spuitapparaat weer. Als het spuitapparaat draait, vervang dan de besturingskaart. Als het niet draait, vervang dan de motor.</li> </ol>
	Het spuitapparaat stopt	De motor is te heet of de aansluiting van de motor/het thermisch mechanisme is mogelijk slecht	<ol style="list-style-type: none"> <li>1. Controleer alle draadaansluitingen van de motor op de besturingskaart</li> <li>2. Als de draadaansluitingen allemaal goed zijn, laat het spuitapparaat dan afkoelen. Als het apparaat draait als het afgekoeld is, herstel dan de reden voor de oververhitting. Plaats het spuitapparaat in een koelere locatie met goede ventilatie. Zorg ervoor dat de luchtinlaat van de motor niet geblokkeerd is.</li> </ol>
	Het spuitapparaat stopt	Is boven 2000 psi gekomen tijdens de getimedede spoelcyclus	<p>Deze fout treedt alleen op als het systeem met de spoeltimer werkt.</p> <ol style="list-style-type: none"> <li>1. Zorg dat de voerpompkraan en het pistool open staan.</li> <li>2. Zorg dat er niets is dat de doorstroming belemmert en dat het filter niet verstopt is.</li> </ol>

## Elektrisch

DIGITALE DISPLAY	WERKING VAN SPUITTOESTEL	INDICATIE	WAT TE DOEN
<b>E:09</b> ti7461a	Het spuitapparaat stopt	Motorsensor defect	Zorg dat de motorsensor (de 'resolver') is aangesloten op de besturingskaart en controleer de bedrading op beschadigingen.
<b>E:10</b> ti7462a	Het spuitapparaat stopt	Temperatuur van de besturingskaart hoog	<ol style="list-style-type: none"> <li>1. Zorg dat de luchtinlaat van de motor niet is geblokkeerd.</li> <li>2. Zorg dat de besturingskaart goed is aangesloten op de achterplaat en dat er warmtegeleidende pasta wordt gebruikt op de onderdelen voor de stroomvoorziening. Zie blz. 16.</li> </ol>
<b>E:11</b> ti7463a	Het spuitapparaat stopt	Toerental van de motor uitzonderlijk hoog	Controleer of er beschadigde tandwielen zijn, of dat de pomp niet is aangesloten.
<b>E:12</b> ti7464a	Het spuitapparaat stopt	Hoge stroomwaarde	<ol style="list-style-type: none"> <li>1. Controleer of de pomp of de aandrijving is vastgelopen of vastgevroren.</li> <li>2. Controleer of er eventueel ergens kortsluiting in de bedrading zit.</li> <li>3. Controleer de uitgaande druk en vervang de drukomzetter als de druk extreem is.</li> </ol>
<b>E:13</b> ti7465a	Het spuitapparaat start niet	Model niet geselecteerd	De identiteitsweerstand van de besturingskaart moeten op de juiste wijze zijn vastgeclipd om het modeltype te herkennen; zie onderdelenhandleiding 311362, 311363 of 311364.
<b>EMPTY</b> ti6342a	Het spuitapparaat stopt	EMPTY op de digitale display geeft aan dat de verftoevoer naar de pomp is weggevallen of dat er een sterke val in de druk is	<ol style="list-style-type: none"> <li>1. Kijk of de verfhouder leeg is, het inlaatfilter verstopt is, de pomp defect is of dat er sprake is van een ernstig lek. Draai de knop voor de drukregeling op nul om het spuitapparaat opnieuw te starten.</li> <li>2. De WatchDog (W-DOG)-functie kan gedeactiveerd zijn. Zet de schakelaar van WatchDog op OFF.</li> </ol>

\* De foutcodes verschijnen ook op de besturingskaart als een knipperend groen LED. De LED is een alternatief voor de digitale meldingen.

1. Verwijder de twee schroeven (71) en klap het deksel (130) omlaag.
2. Start de motor. Het aantal knippersignalen is gelijk aan de foutcode (E=0X).

Volg na een storing onderstaande stappen om het spuittoestel opnieuw te starten.

1. Herstel de storing.
2. Zet de spuitinstallatie op OFF.
3. Zet de spuitinstallatie op ON.

# Aantekeningen

# Drukregelaarkaart

## 100 - 120 V AC motorbesturingskaart voor Noord-Amerika en Japan/Taiwan

### Verwijderen



Ontlast de druk; zie blz. 8. Wacht 5 minuten voordat u met het servicewerk begint.

1. Verwijder de vier schroeven (38) en het deksel (96).
2. Ontkoppel de displaystekker (A) van de besturingskaart van de motor.
3. Verwijder de onderste twee schroeven (39) en laat het regelpaneel (68) vrij omlaag hangen.
4. Haal de voedingsdraad (-draden) van de besturingskaart (D) los van de ON/OFF-schakelaar (33) en de besturingskaart van de motor (52).
5. Ontkoppel de stekker van de potentiometer (C) van de besturingskaart van de motor.
6. Haal de stekker (X) van de schakelaar voor WatchDog (49) van de besturingskaart van de motor.
7. Ontkoppel de 15/20A schakelaar (178) (alleen model 1595).
8. Ontkoppel de stekker van de drukomzetter (E) van de besturingskaart van de motor.
9. Ontkoppel de motorstekkers (F, G en H) van de besturingskaart van de motor.
10. Verwijder de moer en de schroef (88) en ontkoppel de massadraad (87). Ontkoppel de stekker van de spoel (Y). Verwijder de spoel (81).
11. Verwijder de bovenste twee schroeven (39) en de contactdoos (61).
12. Verwijder de vijf schroeven (27), de drie schroeven (102) en de besturingskaart van de motor.

### Installatie

1. Breng een kleine hoeveelheid warmtegeleidend middel 15U114 or 110009 (5) aan op de gearceerde onderdeelgebieden op de achterzijde van de besturingskaart van de motor (52).

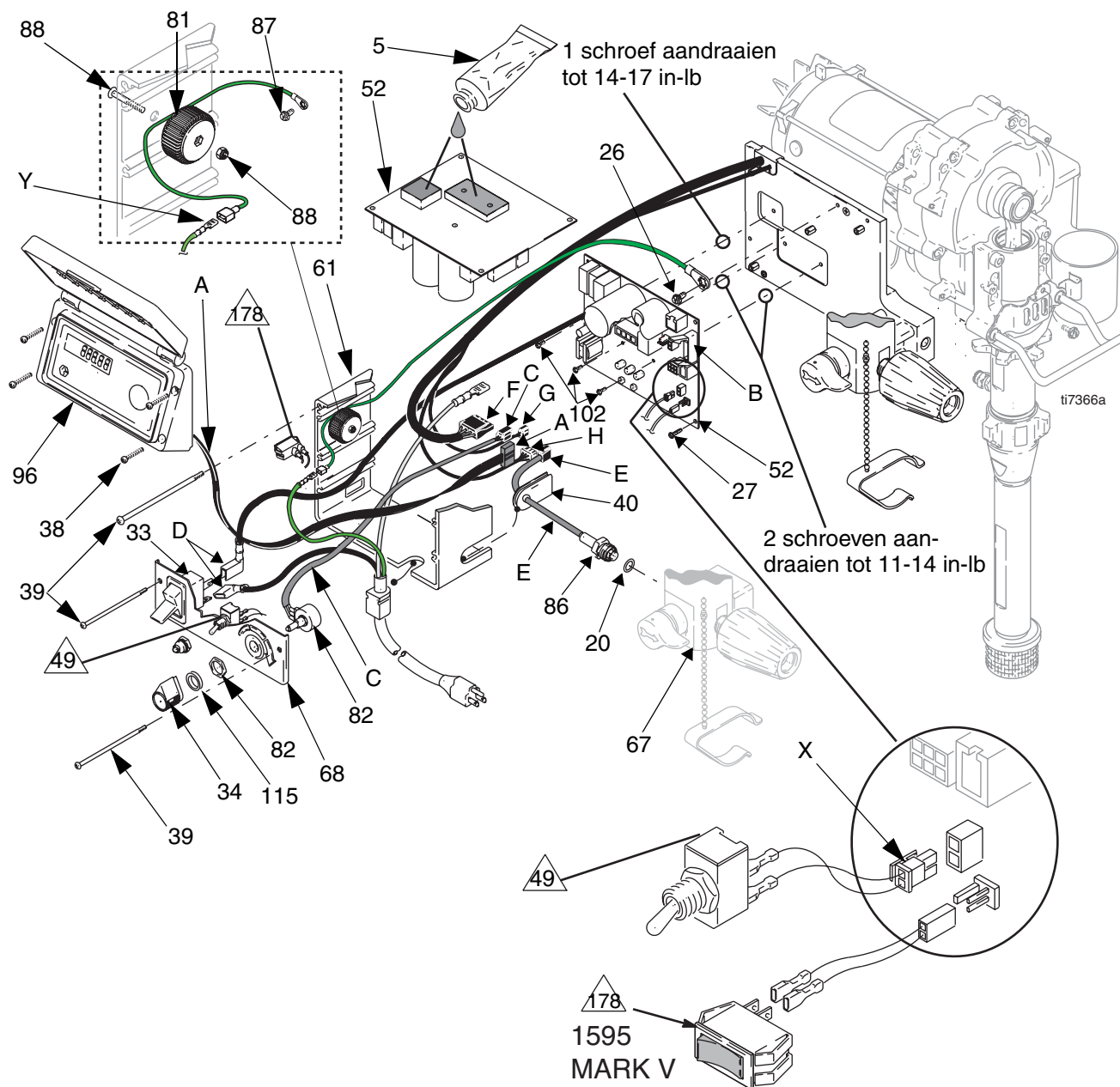
#### VOORZICHTIG

Om het risico op beschadiging van de besturingskaart te verkleinen, mag u de schroeven (102) niet te strak aandraaien omdat de elektrische onderdelen hierdoor beschadigd kunnen raken.

2. Installeer de besturingskaart van de motor (52) met de vijf schroeven (27). Aandraaien tot 9-11 in-lb (1,02 - 1,24 N•m). Installeer de drie schroeven (102) en draai ze aan tot de momentwaarden in de afbeelding.
3. Sluit de motorstekkers (F, G en H) aan op de besturingskaart van de motor.
4. Installeer de contactdoos (61) met de bovenste twee schroeven (39).
5. Installeer de spoel (81) en draai de schroef en de moer (88) vast. Draai de schroef van de massadraad (87) en de stekker van de spoel (Y) vast.
6. Sluit de stekker van de drukomzetter (E) aan op de besturingskaart van de motor.
7. Sluit de 15/20A schakelaar (178) aan (alleen model 1595).
8. Sluit de voedingsdraad (-draden) van de besturingskaart (D) aan op de ON/OFF-schakelaar (33).
9. Sluit de stekker (X) van de schakelaar voor WatchDog (49) aan op de besturingskaart van de motor.
10. Sluit de stekker van de potmeter (C) aan op besturingskaart van de motor.
11. Installeer het regelpaneel (68) met twee schroeven (39).
12. Sluit de stekker van de display (A) aan op besturingskaart van de motor.
13. Bevestig het deksel (96) met de vier schroeven (38).

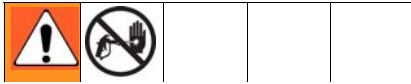


100 - 120 V AC  
Noord-Amerika en Japan/Taiwan



## 240 V AC motorbesturingskaart

### Verwijderen



Ontlast de druk; zie blz. 8. Wacht 5 minuten voordat u met het servicewerk begint.

1. Verwijder alle vier de schroeven (38) en de kap (96).
2. Ontkoppel de displaystekker (A) van de besturingskaart van de motor (52).
3. Verwijder de onderste twee schroeven (39). Ontkoppel de stekker van de potentiometer (C) van de besturingskaart van de motor (52). Ontkoppel de stekkers van de voedingskabel (D) en de stekkers van de filterkaart (J) van de ON/OFF-schakelaar (33) en verwijder het regelpaneel (68).
4. Ontkoppel de stekker (X) van de schakelaar voor WatchDog van de besturingskaart van de motor.
5. Ontkoppel de voedingsstekkers (K) van de besturingskaart van de motor van de filterkaart (146).
6. Verwijder de bovenste twee schroeven (39) en de contactdoos (61).
7. Ontkoppel de stekker van de drukomzetter (E) van de besturingskaart van de motor.
8. Ontkoppel de motorstekkers (F, G en H) van de besturingskaart van de motor.
9. Verwijder de vijf schroeven (27), de drie schroeven (102) en de besturingskaart van de motor.

### Installatie

1. Breng een kleine hoeveelheid warmtegeleidend middel 110009 (5) aan op de gearceerde onderdeelgebieden op de achterzijde van de besturingskaart van de motor (52).

#### VOORZICHTIG

Om het risico op beschadiging van de besturingskaart te verkleinen, mag u de schroeven (102) niet te strak aandraaien omdat de elektrische onderdelen hierdoor beschadigd kunnen raken.

2. Installeer de besturingskaart van de motor (52) met de vijf schroeven (27). Aandraaien tot 9-11 in-lb (1,02 - 1,24 N•m). Installeer de drie schroeven (102) en draai ze aan tot de momentwaarden op de afbeelding op blz. 19.
3. Sluit de motorstekkers (F, G en H) aan op de besturingskaart van de motor.
4. Sluit de stekker van de drukomzetter (E) aan op de besturingskaart van de motor.
5. Sluit de stekkers van de voeding voor de besturingskaart (K) aan op de filterkaart (146).
6. Installeer de contactdoos (61) met de bovenste twee schroeven (39).
7. Sluit de voedingsstekkers voor de filterkaart (J) en de stekkers van de voedingskabel (D) aan op de ON/OFF-schakelaar (33).
8. Sluit de stekker van de potmeter (C) aan op besturingskaart van de motor.
9. Sluit de stekker (X) van de schakelaar voor WatchDog aan op de besturingskaart van de motor.
10. Installeer het regelpaneel (68) met twee schroeven (39).
11. Sluit de stekker van de display (A) aan op besturingskaart van de motor (52).
12. Bevestig het deksel (96) met de vier schroeven (38).

## 240 V AC filterkaart



Ontlast de druk (zie blz. 8).

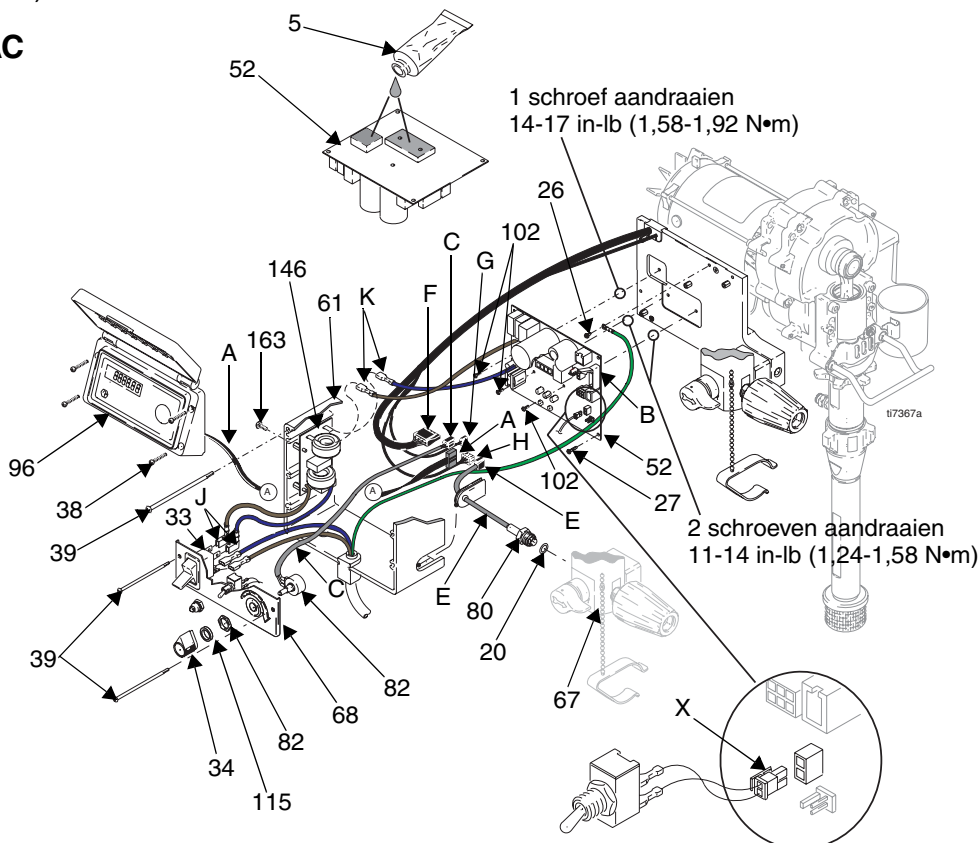
### Verwijderen

1. Verwijder de vier schroeven (38) en het deksel (96).
2. Ontkoppel de displaystekker (A) van de besturingskaart van de motor (52).
3. Verwijder de onderste twee schroeven (39). Ontkoppel de stekker van de potentiometer (C) van de besturingskaart van de motor (52). Ontkoppel de stekkers van de voedingskabel (D) en de stekkers van de filterkaart (J) van de ON/OFF-schakelaar (33) en verwijder het regelpaneel (68).
4. Ontkoppel de stekker (X) van de schakelaar voor WatchDog van de besturingskaart van de motor.
5. Ontkoppel de voedingsstekkers (K) van de besturingskaart van de motor van de filterkaart (146).
6. Verwijder de vier schroeven (163) van de filterkaart (146).

### Installatie

1. Installeer de filterkaart (146) met vier schroeven (163).
2. Sluit de stekkers van de voeding voor de besturingskaart (K) aan op de filterkaart (146).
3. Sluit de voedingsstekkers voor de filterkaart (J) aan op de bovenste twee klemmen van de ON/OFF-schakelaar (33) stekkers van de voedingskabel (D) op de onderste twee klemmen van de ON/OFF-schakelaar.
4. Sluit de stekker van de potmeter (C) aan op besturingskaart van de motor (52).
5. Sluit de stekker (X) van de schakelaar voor WatchDog aan op de besturingskaart van de motor.
6. Installeer het regelpaneel (68) met twee schroeven (39).
7. Sluit de stekker van de display (A) aan op besturingskaart van de motor (52).
8. Bevestig het deksel (96) met de vier schroeven (38).

### 240 V AC



## 110 V AC motorbesturingskaart voor Groot-Brittannië

### Verwijderen

Ontlast de druk zie blz. 8.



Wacht 5 minuten voordat u begint met onderhoudswerkzaamheden.

1. Verwijder de vier schroeven (38) en het deksel (96).
2. Ontkoppel de displaystekker (A) van de besturingskaart van de motor (52).
3. Ontkoppel de displaystekker (A) van de besturingskaart van de motor (52).
4. Verwijder de onderste twee schroeven (39). Ontkoppel de stekker van de potentiometer (C) van de besturingskaart de motor (52). Ontkoppel de stekkers van de filterkaart (J) en de stekkers van de voedingskabel (D) van de ON/OFF-schakelaar (33) en verwijder het regelpaneel (68).
5. Ontkoppel de stekker (X) van de schakelaar voor WatchDog van de besturingskaart van de motor.
6. Ontkoppel de voedingsstekkers (K) van de besturingskaart van de motor van de filterkaart (146).

Ontkoppel de stekker van het filter (L) van de stekker van de voedingskabel (L).

7. Verwijder de vier schroeven (163) van de filterkaart (146).

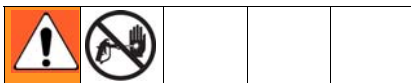
### Installatie

1. Sluit de voedingsstekkers voor de besturingskaart van de motor (K) aan op de filterkaart (146). Sluit de stekker van het filter (L) aan op de stekker van de voedingskabel (L).
2. Installeer de filterkaart (146) met vier schroeven (163).
3. Sluit de voedingsstekkers voor de filterkaart (J) en de stekkers van de voedingskabel (D) aan op de ON/OFF-schakelaar (33).
4. Sluit de stekker van de potmeter (C) aan op besturingskaart van de motor (52).
5. Sluit de stekker (X) van de schakelaar voor WatchDog aan op de besturingskaart van de motor.
6. Installeer het regelpaneel (68) met twee schroeven (39).

## 110 V AC filterkaart voor Groot-Brittannië

### Verwijderen

Ontlast de druk zie blz. 8.



Wacht 5 minuten voordat u begint met onderhoudswerkzaamheden.

1. Verwijder de vier schroeven (38) en het deksel (96).
2. Ontkoppel de displaystekker (A) van de besturingskaart van de motor (52).
3. Verwijder de onderste twee schroeven (39). Ontkoppel de stekker van de potentiometer (C) van de besturingskaart de motor (52). Ontkoppel de stekkers van de filterkaart (J) en de stekkers van de voedingskabel (D) van de ON/OFF-schakelaar (33) en verwijder het regelpaneel (68).

4. Ontkoppel de voedingsstekkers (K) van de besturingskaart van de motor van de filterkaart (146). Ontkoppel de stekker van het filter (L) van de stekker van de voedingskabel (L).
5. Verwijder de vier schroeven (163) van de filterkaart (146).

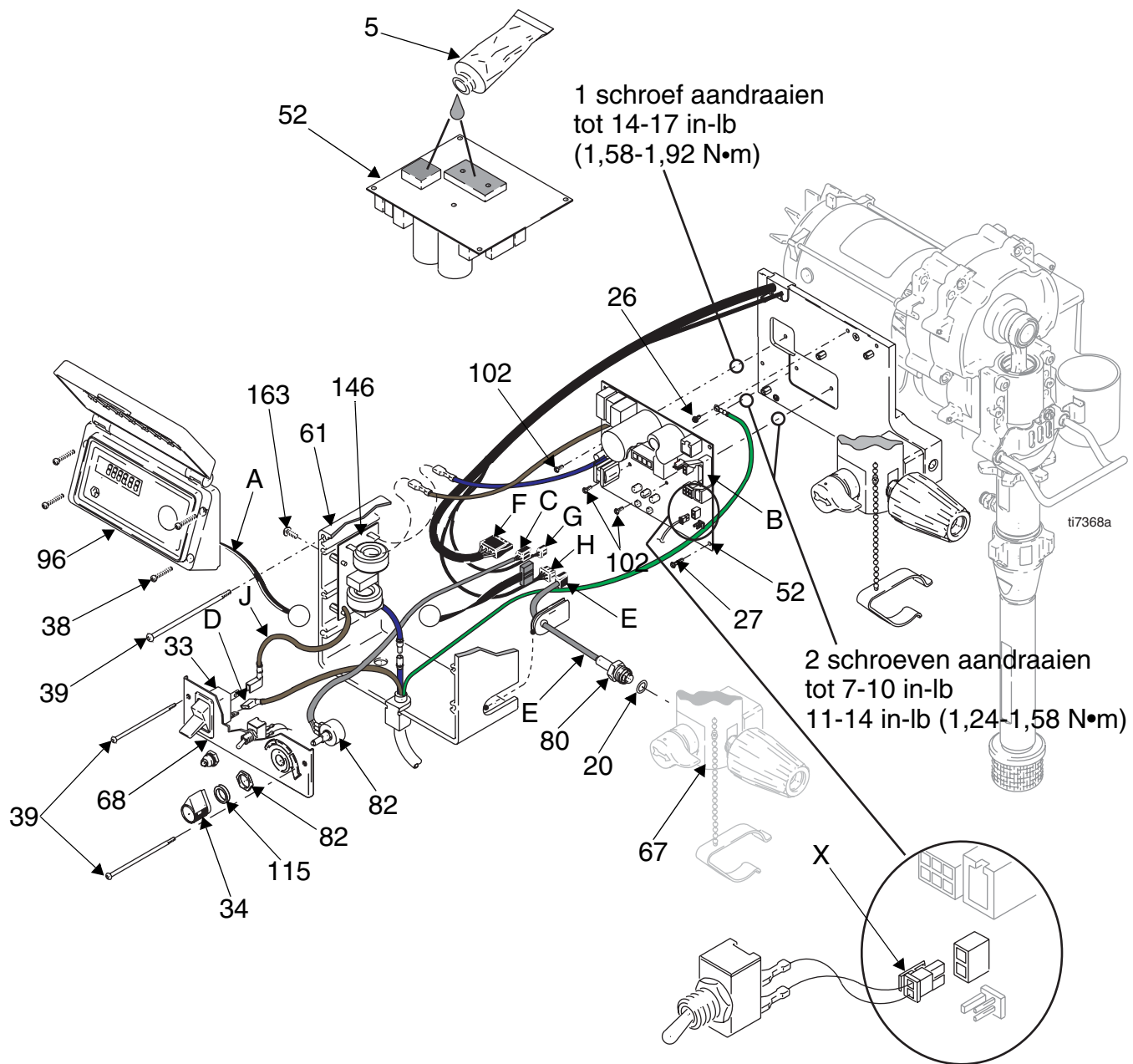
### Installatie

1. Sluit de voedingsstekkers voor de besturingskaart van de motor (K) aan op de filterkaart (146). Sluit de stekker van het filter (L) aan op de stekker van de voedingskabel (L).
2. Installeer de filterkaart (146) met vier schroeven (163).
3. Sluit de voedingsstekkers voor de filterkaart (J) en de stekkers van de voedingskabel (D) aan op de ON/OFF-schakelaar (33).

4. Sluit de stekker van de potmeter (C) aan op besturingskaart van de motor (52).
5. Installeer het regelpaneel (68) met twee schroeven (39).

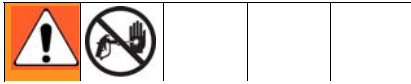
6. Sluit de stekker van de display (A) aan op besturingskaart van de motor (52).
7. Bevestig het deksel (96) met de vier schroeven (38).

### 110 V AC Groot-Brittannië



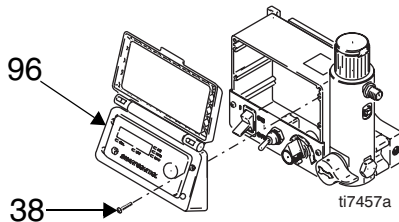
## Potentiometer voor de drukafstelling

### Verwijderen

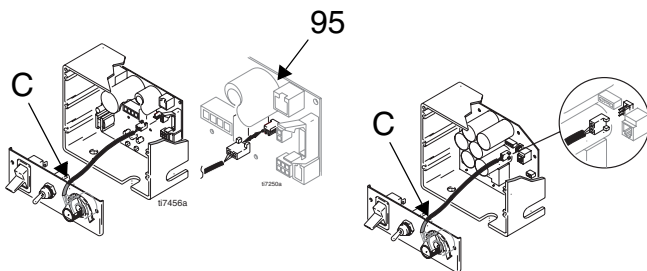


Ontlast de druk; zie blz. 8. Wacht 5 minuten voordat u met het servicewerk begint.

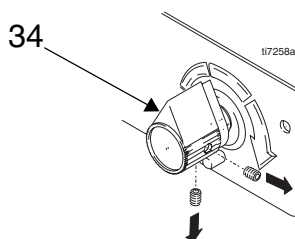
1. Verwijder de vier schroeven (38) en het deksel (96).



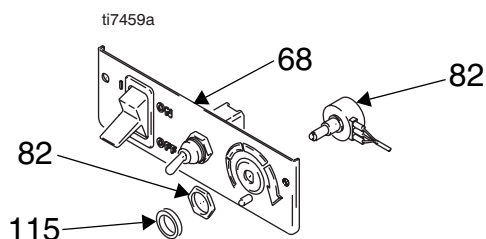
2. Ontkoppel de stekker van de potentiometer (C) van de besturingskaart van de motor (95).



3. Verwijder de knop van de drukregeling (34) met een zeskantsleutel.

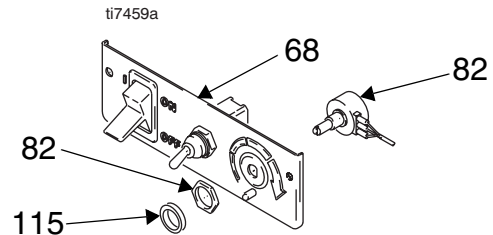


4. Verwijder de pakking (115), de moer en de potentiometer (82) van het besturingspaneel (68).

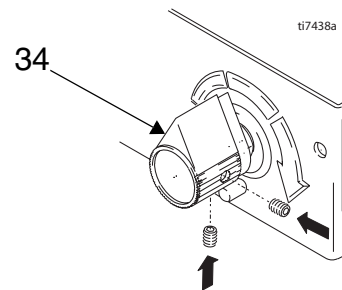


### Installatie

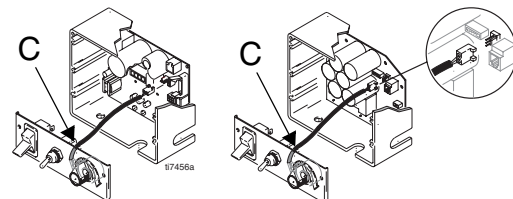
1. Installeer de pakking (115), de moer en de potentiometer (82) op het besturingspaneel (68). Draai de moer aan tot 30-35 in-lb (3,38-3,95 N•m).



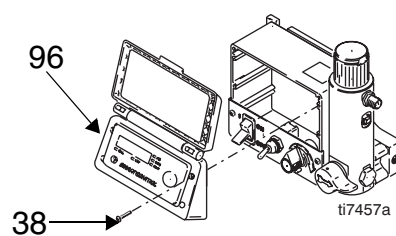
2. Installeer de knop van de drukregeling (34): Controleer de uitlijning van de knop voor de drukregeling ten opzichte van de as van de potentiometer. Draai de as volledig naar rechts en breng de knop aan in de volledige ON-stand met een zeskantsleutel.



3. Sluit de stekker van de potmeter (C) aan op besturingskaart van de motor.

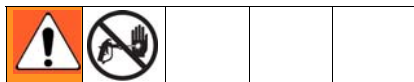


4. Bevestig het deksel (96) met de vier schroeven (38).



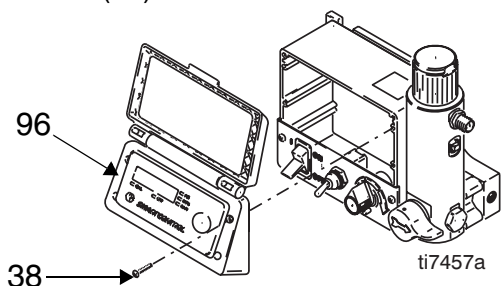
## Omvormer van de drukregelaar

### Verwijderen

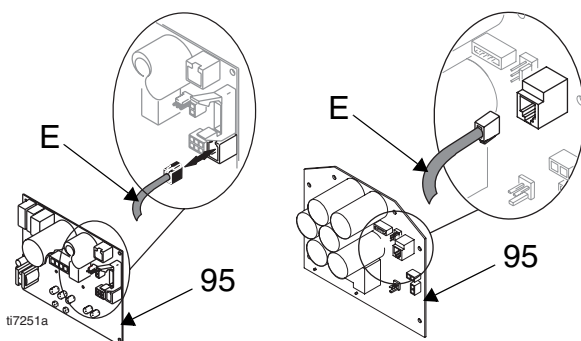


Ontlast de druk; zie blz. 8. Wacht 5 minuten voordat u met het servicewerk begint.

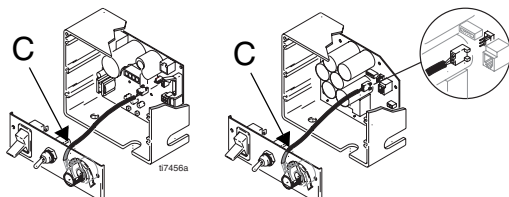
1. Verwijder de vier schroeven (38) en het deksel (96).



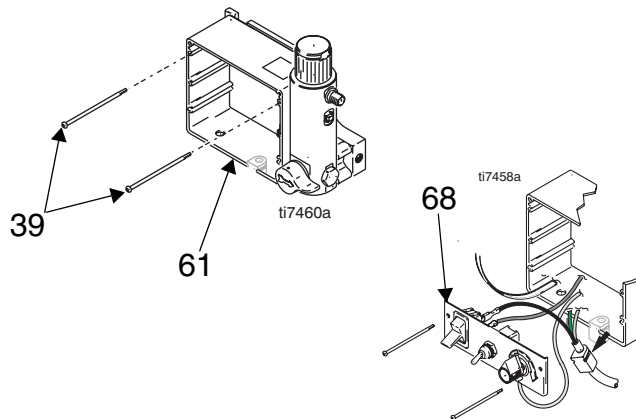
2. Ontkoppel de stekker van de drukomzetter (E) van de besturingskaart van de motor (95).



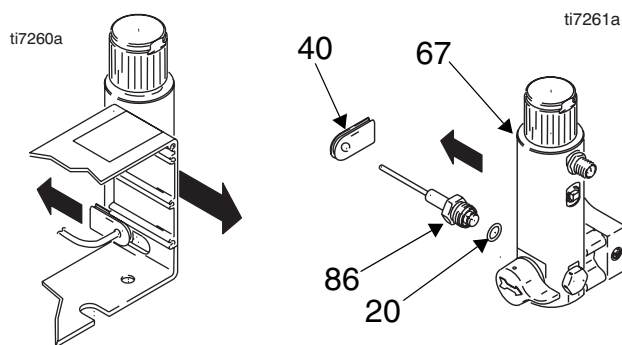
3. Ontkoppel de stekker van de potentiometer (C) van de besturingskaart van de motor.



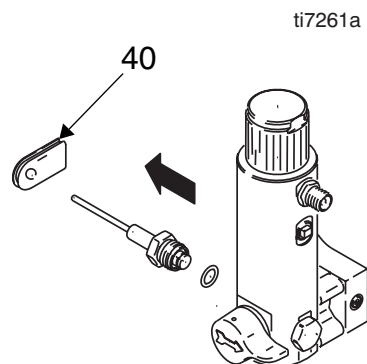
4. Verwijder de vier schroeven (39) en de contactdoos (61). Laat het regelpaneel (68) vrij omlaag hangen.



5. Verwijder de doorvoer (40) van de regelkast en verwijder vervolgens de drukomzetter (86) en de o-ring (20) van de filterbasis (67).

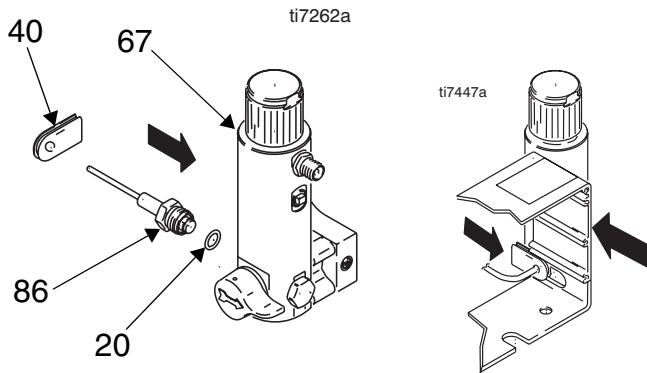


6. Verwijder de doorvoer (40) van de drukomzetter en bewaar hem voor hergebruik.

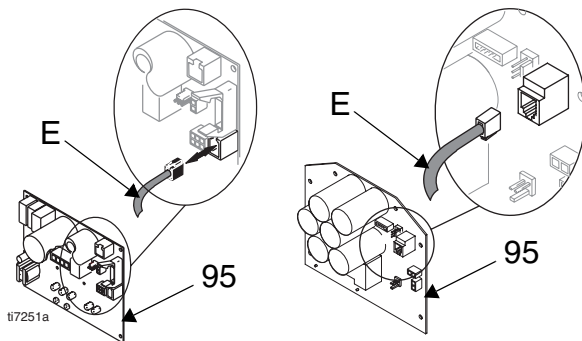


## Installatie

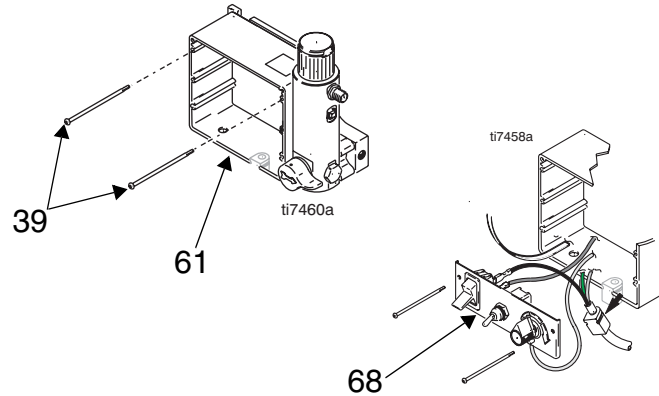
1. Installeer de o-ring (20) en de drukomzetter (86) in de filterbasis (67). Aandraaien tot 35-45 ft-lb (47-61 N•m). Installeer de doorvoer op de drukomzetter (86) en de drukomzetter in de regelkast.



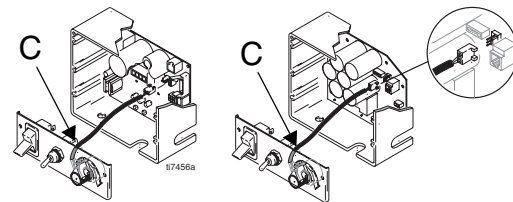
2. Sluit de stekker van de drukomzetter (E) aan op de besturingskaart van de motor (95).



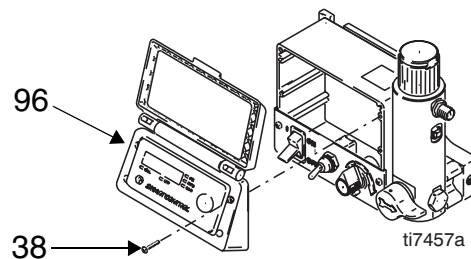
3. Installeer de regelkast (61) en het regelpaneel (68) met vier schroeven (39).



4. Sluit de stekker van de potmeter (C) aan op besturingskaart van de motor.



5. Bevestig het deksel (96) met de vier schroeven (38).





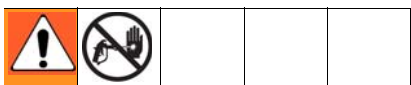
# Aantekeningen

# Het aandrijfhuis en het lagerhuis vervangen

## VOORZICHTIG

Laat het tandwielstel (89) niet vallen als u het aandrijfhuis (90) verwijdert. Het tandwielstel kan vast blijven zitten in de ruimte voor in de motor of in het aandrijfhuis.

## Demontage



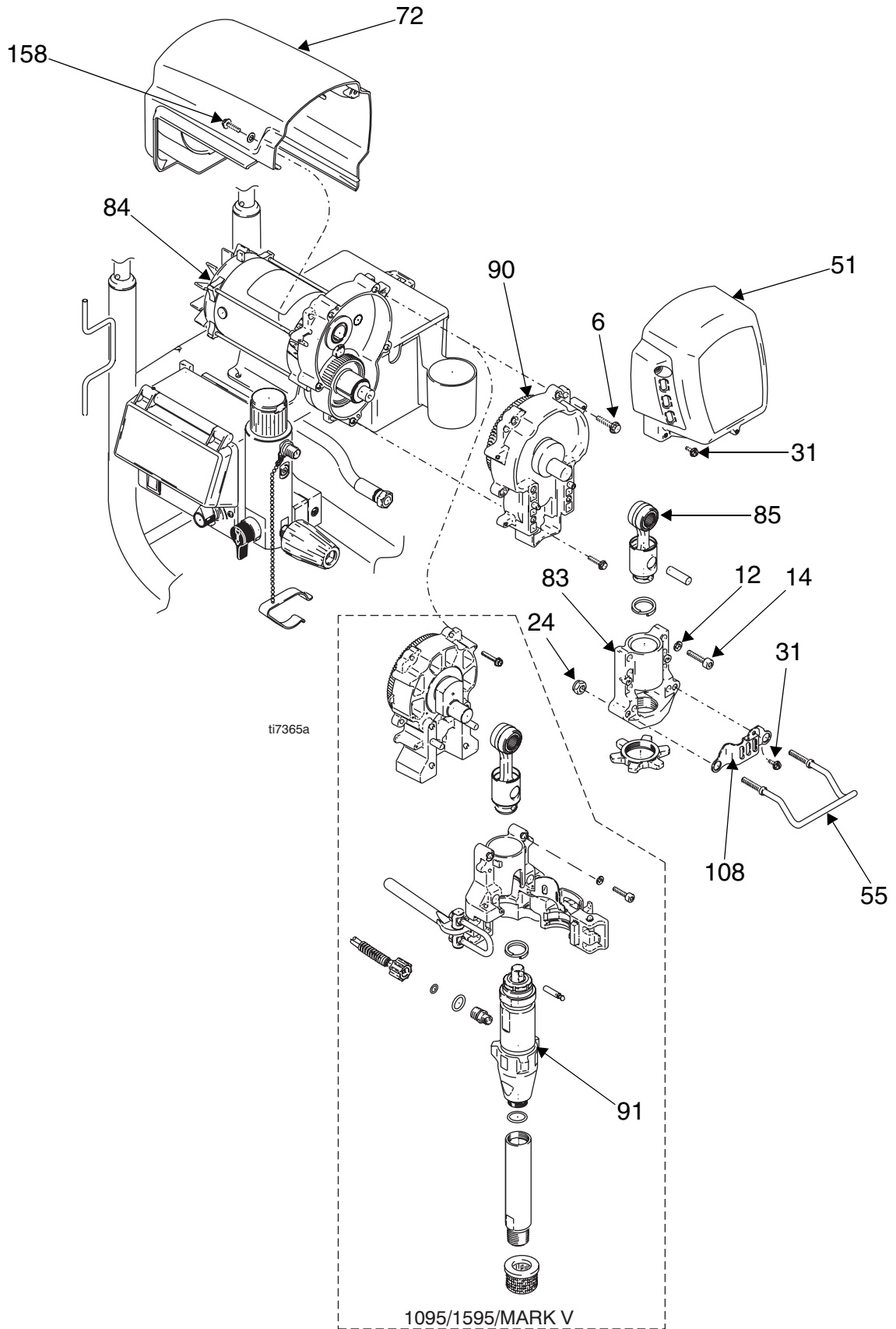
Ontlast de druk (zie blz. 8).

1. Verwijder de schroef (31), de twee moeren (24), de emmerhanger (55) en de kap van de pompstang (108).
2. Verwijder de pomp (91); zie **De onderpomp vervangen** op blz. 30 (695/795) blz. 32 (1095/1595/Mark V).
3. Verwijder de twee schroeven (158) en de motorbeschermer (72).
4. Verwijder de vier schroeven (31) en het voorste deksel (51).
5. Verwijder de vier schroeven (14) en sluitringen (12) om het lagerhuis (83) en de verbindingsstang (85) te verwijderen.
6. Verwijder de vijf schroeven (6) en trek het aandrijfhuis (90) van de motor (84).

## In elkaar zetten

Let erop dat het tandwiel (89) en de drukringen (28, 30, 90a, 36; zie blz. 29) op hun plaats zitten. Breng met een borstel vet aan op de tanden van het tandwiel.

1. Druk het aandrijfhuis (90) op de motor (84) en installeer het met de vijf schroeven (6). Aandraaien tot 190-210 in-lb (21-23 N•m).
2. Breng het lagerhuis (83) aan met vier schroeven (14) en tussenringen (12). Aandraaien tot 25-30 ft-lb (34-40 N•m).
3. Installeer de kap aan de voorzijde (51) met vier schroeven (31).
4. Breng de motorbeschermer (72) aan met twee schroeven (158).
5. Installeer de pomp (91); zie **De onderpomp vervangen** op blz. 30 (695/795), blz. 32 (1095/1595/Mark V).
6. Installeer de kap van de pompstang (108) en de emmerhanger (55) met een schroef (31) en twee moeren (24).



# De motor vervangen

## Verwijderen



Ontlast de druk (zie blz. 8).

1. Verwijder de pomp (91); zie **De onderpomp vervangen** op blz. 30 (695/795), blz. 32 (1095/1595/Mark V).

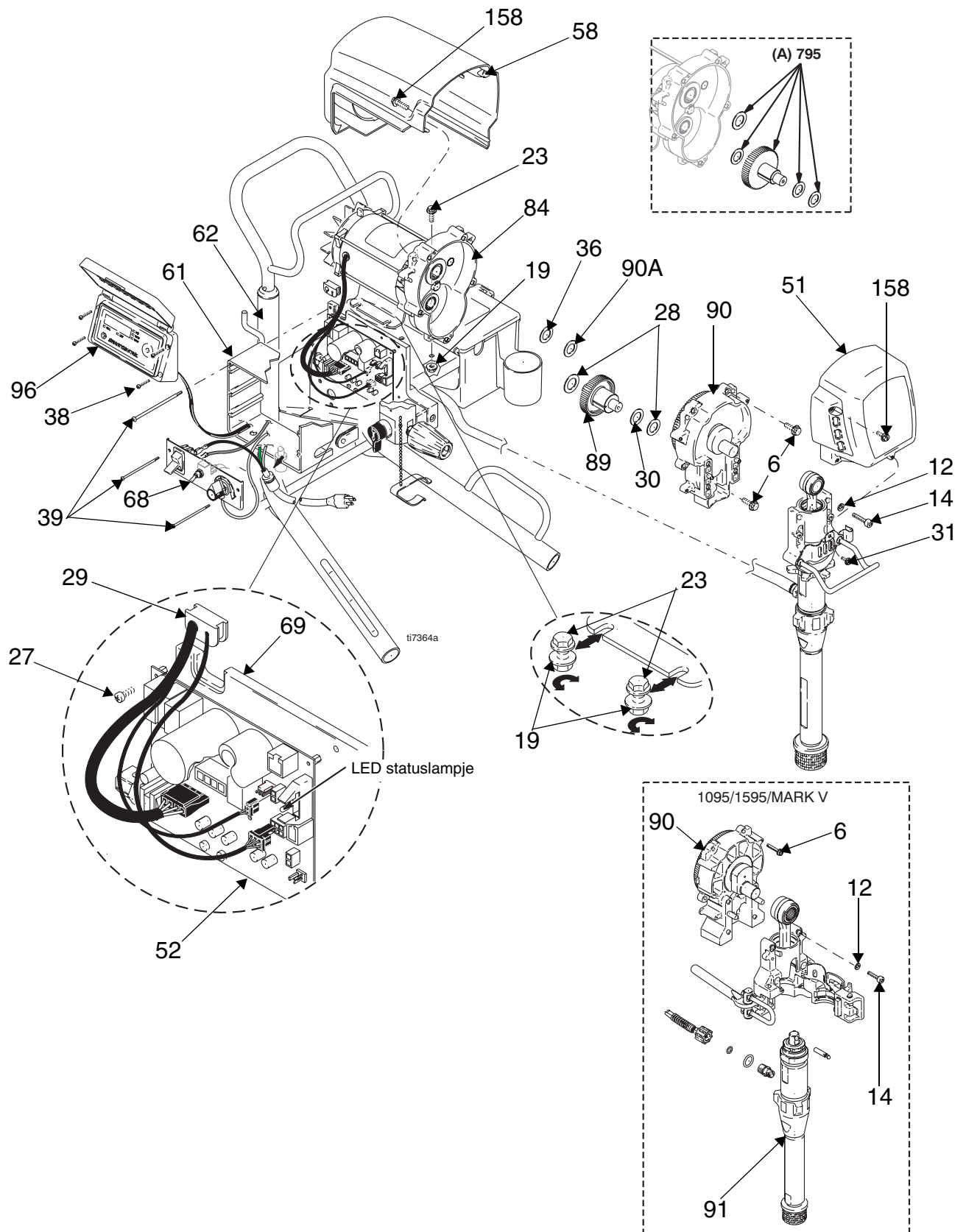
### VOORZICHTIG

Laat het tandwielstel (89) niet vallen als u het aandrijfhuis (90) verwijdert. Het tandwielstel kan vast blijven zitten in de ruimte voor in de motor of in het aandrijfhuis.

2. Verwijder het aandrijfhuis (90); zie **Het aandrijfhuis vervangen** op blz. 26.
3. Verwijder de vier schroeven (38) en de kap (96).
4. Verwijder de onderste twee schroeven (39) en laat het regelpaneel (68) vrij omlaag hangen.
5. Haal alle drie de motorstekkers los van de besturingskaart van de motor (52).
6. Verwijder de bovenste twee schroeven (39) en de contactdoos (61).
7. Verwijder de spanningsontlasting (29) van de motor draden en de plaat van de voedingsstang (69).
8. Verwijder de twee schroeven (23) en moeren (19) aan de zijde tegenover de bediening.
9. Draai de twee moeren (19) aan de kant van de bediening los en verwijder de motor (84) van het frame van de wagen (62).

## Installatie

1. Schuif een nieuwe motor (84) onder de twee schroeven (23) in het frame van de wagen (62) aan de kant van de bediening.
2. Installeer de twee schroeven (23) en moeren (19) aan de zijde tegenover de bediening.
3. Draai alle vier de schroeven (23) en moeren (19) vast. De moeren aandraaien tot 115-135 in-lb (13-15 N•m).
4. Installeer de spanningsontlasting (29) op de motordraden en in plaat van de voedingsstang (69).
5. Installeer de contactdoos (61) met de bovenste twee schroeven (39).
6. Sluit alle drie de motorstekkers aan op de besturingskaart van de motor (52).
7. Installeer het regelpaneel (68) met twee schroeven (39).
8. Installeer de kap van de bediening (96) met vier schroeven (38).
9. Verwijder het aandrijfhuis (90); zie **Het aandrijfhuis vervangen** op blz. 26.
10. Installeer de pomp (91); zie **De onderpomp vervangen** op blz. 30 (695/795), blz. 32 (1095/1595/Mark V).



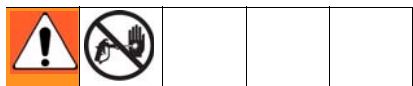
## De verdringerpomp vervangen bij modellen 695/795

Zie handleiding 310643 of 310894 voor instructies voor het herstellen van de pomp.

Zie handleiding 311362, 311363 of 311364 voor de betreffende referentienummers van onderdelen van het spuitapparaat.

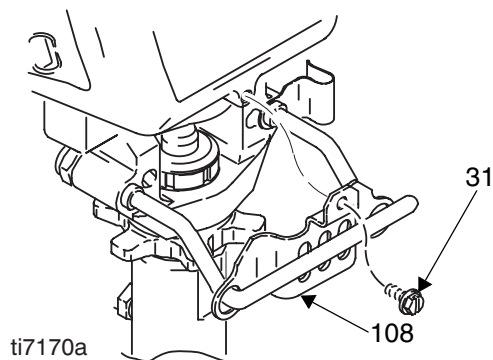
### Verwijderen

1. Spoel de pomp door.



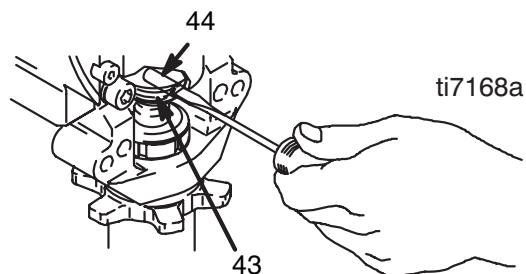
Ontlast de druk (zie blz. 8).

2. Verwijder de schroef (31) en schuif de afscherming van de pompstang (108) naar voren.

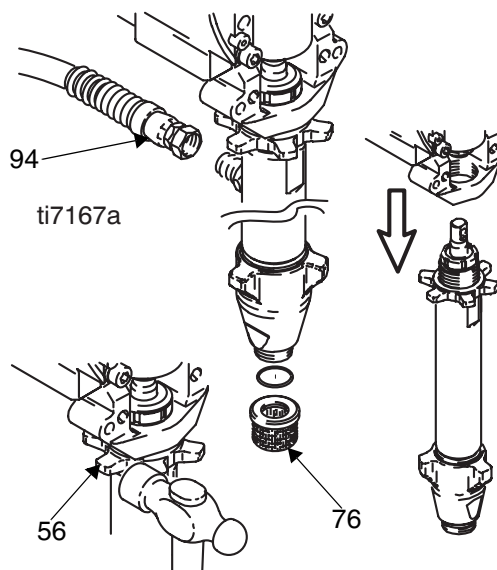


3. Laat de pomp een slag maken in de JOG-functie tot de pompen (44) op de plek zit waar hij kan worden verwijderd. Draai de netspanningschakelaar op OFF en haal de netspanningkabel los.

Druk de klemring (43) omhoog en druk de pompen naar buiten.



4. Verwijder de aanzuigbuis (76), de slang (94) en eventuele sluitringen en o-ringen.
5. Draai de klemmoer (56) los. Schroef de pomp los.



## Installatie



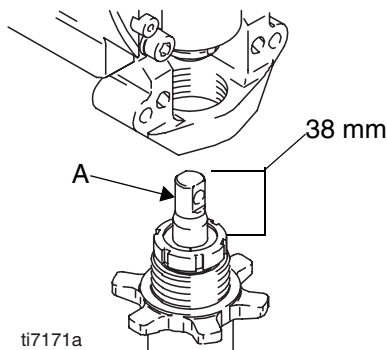
### WAARSCHUWING

Als de pompen zich loswerkt, kunnen onderdelen afbreken als gevolg van de krachten die bij het pompen optreden. Onderdelen kunnen door de lucht geslingerd worden en ernstig letsel of materiële schade veroorzaken.

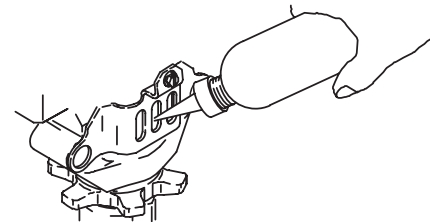
### VOORZICHTIG

Als de contraoer van de pomp tijdens het werken losraakt zal de schroefdraad van het aandrijfhuis beschadigd raken.

1. Laat de stang van de pompzuiger 38 mm naar buiten komen. Doe vet aan het uiteinde van de pompstang bij (A) of aan de binnenkant van de verbindingstang.



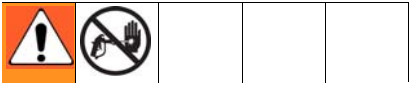
2. Installeer de pompen (44). Controleer of de klemveer (43) in de groef van de verbindingstang (85) zit.
3. Duw de pomp omhoog totdat de schroefdraad contact maakt.
4. Schroef de pomp naar binnen, totdat het schroefdraad gelijk is met de opening van het aandrijfhuis. Lijn de pomp uit met de achterkant.
5. Installeer de sluitringen, de o-ringen en de aanzuigbuis (76) en de slang (94).
6. Schroef de contraoer (56) op de pomp totdat ze niet meer verder kan. Draai de contraoer met de hand aan, en klop de moer dan met een hamer (max. koggewicht 567 gram/20 oz.) nog 1/8 tot 1/4 slag vaster, tot  $75 \pm 5$  ft-lb (102 N•m).
7. Installeer de afscherming van de pompstang (108) met de schroef (31).
8. Vul de pakkingmoer met Graco TSL, totdat er vloeistof boven op de dichting vloeit.



# De verdringerpomp vervangen bij modellen 1095/1595/Mark V

## Verwijderen

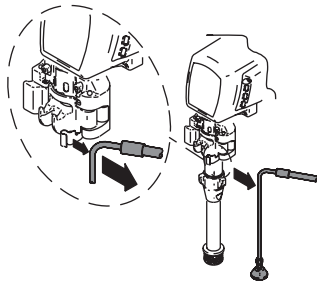
1. Spoel de pomp door.
2. Zet de pomp stil met de zuigerstang in de laagste stand.



Lees het hoofdstuk Gevaar van injectie; blz. 5.

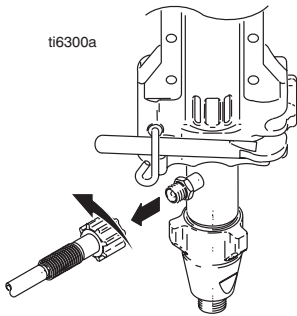
3. Voer de drukontlastingsprocedure uit, zie blz. 8.
4. Haal de aftapslang van het spuitapparaat af.

ti7326a



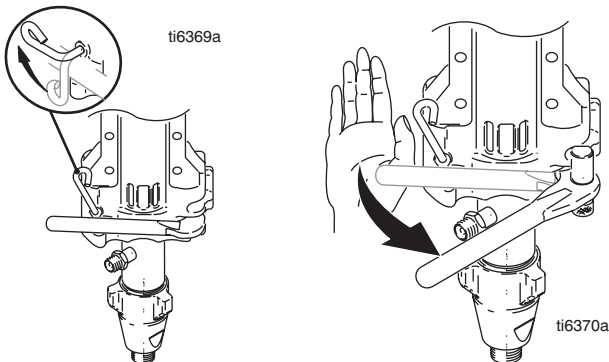
5. Ontkoppel de verfslang van dan de pomp.

ti6300a

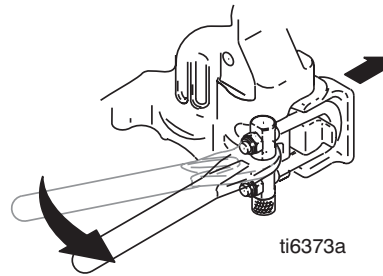


6. Zet het veerslot omhoog. Druk het open.

ti6369a

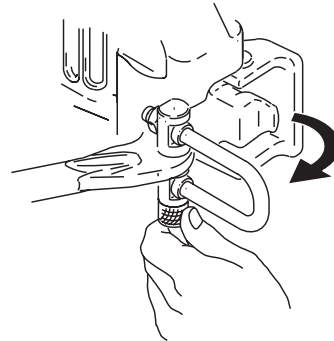


7. Open de pompdeur met een ratel.
  - a. Haal de pompdeur naar voren met een ratel.

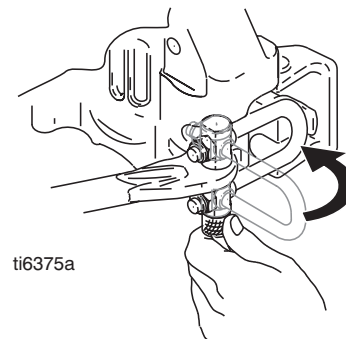


- b. Draai de u-bout van het veerslot uit het dieper liggende gedeelte van de pompdeur.
- c. Plaats de u-bout op de buitenrand van de pompdeur.
- d. Als de pompdeur blijft vastzitten, voer dan stappen e, f en 8 uit; ga anders door bij stap 9.
- e. Draai de u-bout van het veerslot van de buitenrand van de pompdeur.

ti6374a

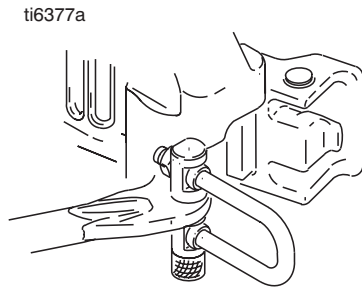


- f. Plaats de u-bout op het uitstekende gedeelte van de pomp.

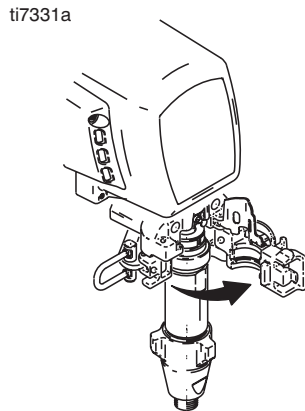




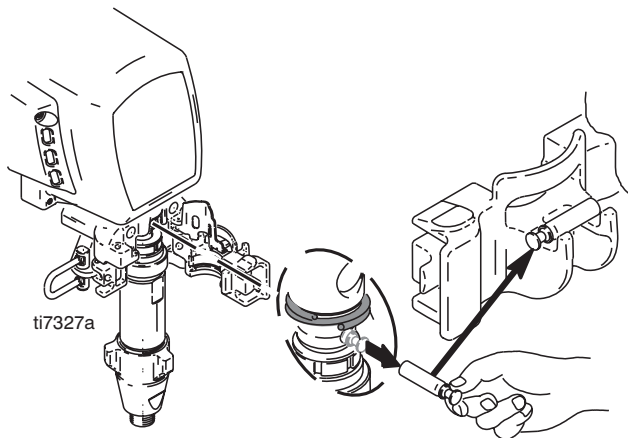
8. Haal de pompdeur naar voren met een ratel.



9. Open de pompdeur.

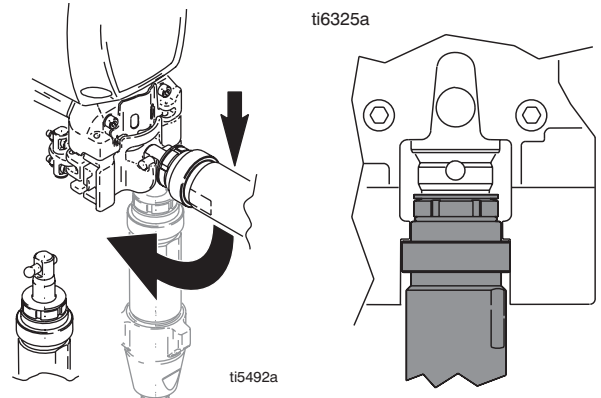


10. Trek de pompen eruit en plaats deze in de penhouder.

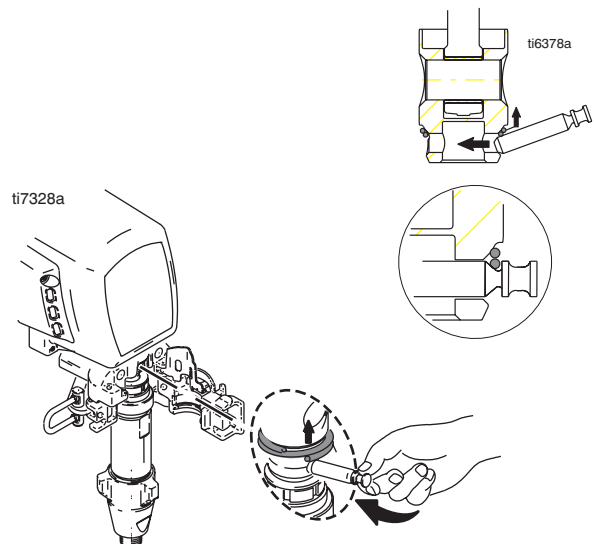


## Installatie

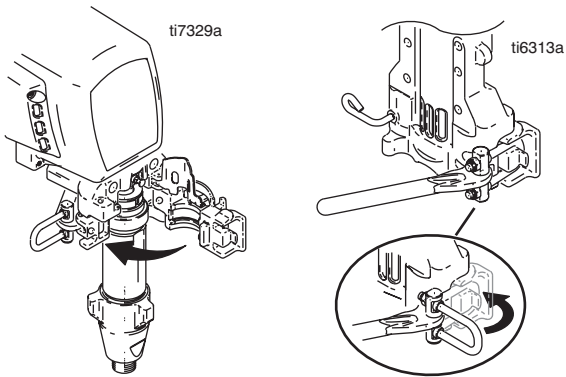
1. Stel de zuigerstang af door met de penhouder de zuigerstang eruit te trekken. Tik de zuigerstang op een hard oppervlak om hem er weer in te drukken.
2. Druk op de pompkraag zodat hij vlak zit met de richel van het lagerhuis om de pompdeur te kunnen sluiten.



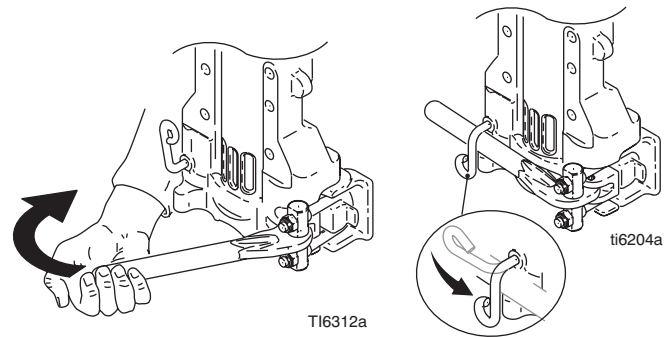
3. Schuif de pomp in de verbindingstang. Druk op de pompen totdat deze volledig vast zit. Opgelet: De pen klikt op zijn plaats vast.



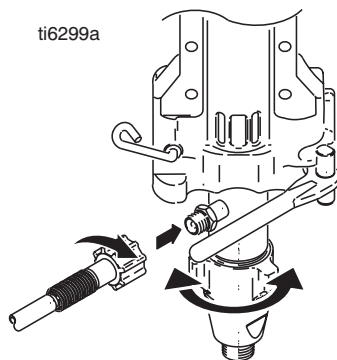
4. Sluit de pompdeur en draai de veerklem op zijn plaats. De veerklem niet vast draaien.



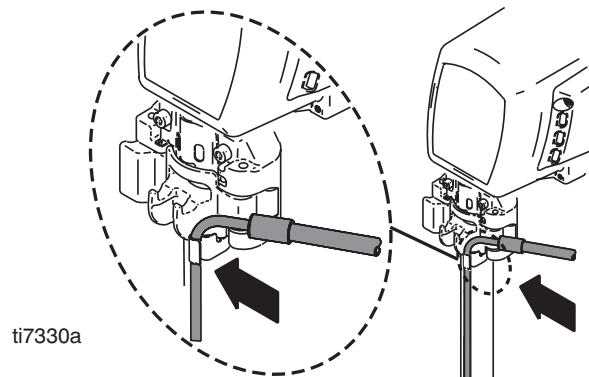
6. Draai de veerklem vast en roteer de veervergrendeling in de vergrendelde stand.



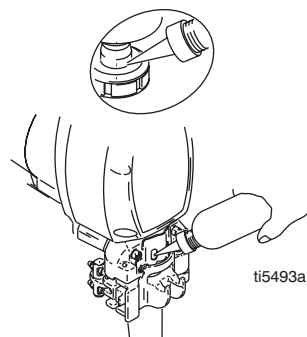
5. Draai de pomp zo, dat hij uitlijnt met de verfslang. Sluit de verfslang aan en draai hem handmatig vast tot 70 in-lb.



7. Verbind de aftapslang aan het spuitapparaat.



8. Vul de pakkingmoer met Graco TSL tot er vloeistof op de bovenkant van de afdichting vloeit.



# Aantekeningen

## Standaard Graco-garantie

Graco warrants all equipment referenced in this document which is manufactured by Graco and bearing its name to be free from defects in material and workmanship on the date of sale to the original purchaser for use. With the exception of any special, extended, or limited warranty published by Graco, Graco will, for a period of twelve months from the date of sale, repair or replace any part of the equipment determined by Graco to be defective. This warranty applies only when the equipment is installed, operated and maintained in accordance with Graco's written recommendations.

This warranty does not cover, and Graco shall not be liable for general wear and tear, or any malfunction, damage or wear caused by faulty installation, misapplication, abrasion, corrosion, inadequate or improper maintenance, negligence, accident, tampering, or substitution of non-Graco component parts. Nor shall Graco be liable for malfunction, damage or wear caused by the incompatibility of Graco equipment with structures, accessories, equipment or materials not supplied by Graco, or the improper design, manufacture, installation, operation or maintenance of structures, accessories, equipment or materials not supplied by Graco.

This warranty is conditioned upon the prepaid return of the equipment claimed to be defective to an authorized Graco distributor for verification of the claimed defect. If the claimed defect is verified, Graco will repair or replace free of charge any defective parts. The equipment will be returned to the original purchaser transportation prepaid. If inspection of the equipment does not disclose any defect in material or workmanship, repairs will be made at a reasonable charge, which charges may include the costs of parts, labor, and transportation.

**THIS WARRANTY IS EXCLUSIVE, AND IS IN LIEU OF ANY OTHER WARRANTIES, EXPRESS OR IMPLIED, INCLUDING BUT NOT LIMITED TO WARRANTY OF MERCHANTABILITY OR WARRANTY OF FITNESS FOR A PARTICULAR PURPOSE.**

Graco's sole obligation and buyer's sole remedy for any breach of warranty shall be as set forth above. The buyer agrees that no other remedy (including, but not limited to, incidental or consequential damages for lost profits, lost sales, injury to person or property, or any other incidental or consequential loss) shall be available. Any action for breach of warranty must be brought within two (2) years of the date of sale.

**GRACO MAKES NO WARRANTY, AND DISCLAIMS ALL IMPLIED WARRANTIES OF MERCHANTABILITY AND FITNESS FOR A PARTICULAR PURPOSE, IN CONNECTION WITH ACCESSORIES, EQUIPMENT, MATERIALS OR COMPONENTS SOLD BUT NOT MANUFACTURED BY GRACO.** These items sold, but not manufactured by Graco (such as electric motors, switches, hose, etc.), are subject to the warranty, if any, of their manufacturer. Graco will provide purchaser with reasonable assistance in making any claim for breach of these warranties.

In no event will Graco be liable for indirect, incidental, special or consequential damages resulting from Graco supplying equipment hereunder, or the furnishing, performance, or use of any products or other goods sold hereto, whether due to a breach of contract, breach of warranty, the negligence of Graco, or otherwise.

### **VOOR GRACO-KLANTEN IN NEDERLAND**

The Parties acknowledge that they have required that the present document, as well as all documents, notices and legal proceedings entered into, given or instituted pursuant hereto or relating directly or indirectly hereto, be drawn up in English. De partijen zijn zich ervan bewust dat zij hebben geëist dat het onderhavige document, evenals alle documenten, berichtgevingen en wettelijke procedures die worden aangegaan, overhandigd of in gang gezet hetzij als gevolg van hetzij rechtstreeks hetzij indirect in relatie tot het onderhavige worden opgesteld in de Engelse taal.

**TO PLACE AN ORDER OR FOR SERVICE**, contact your Graco distributor, or call **1-800-690-2894** to identify the nearest distributor.

This manual contains Dutch: mm 311365

**Graco Headquarters:** Minneapolis

**International Offices:** Belgium, China, Japan, Korea

**GRACO INC. P.O. BOX 1441 MINNEAPOLIS, MN 55440-1441**

[www.graco.com](http://www.graco.com)

12/2005 Rev. 5/2009