

ProMix[®] 2KS/3KS 网络界面

3A0436E
ZH

通过以太网使计算机与 ProMix[®] 2KS/3KS 电子配比器进行通信的安装和程序设置说明书。仅适合专业用途。

不可用于爆炸性环境。

基础网络界面（与 ProMix 2KS/3KSEasyKey 软件配套供应）

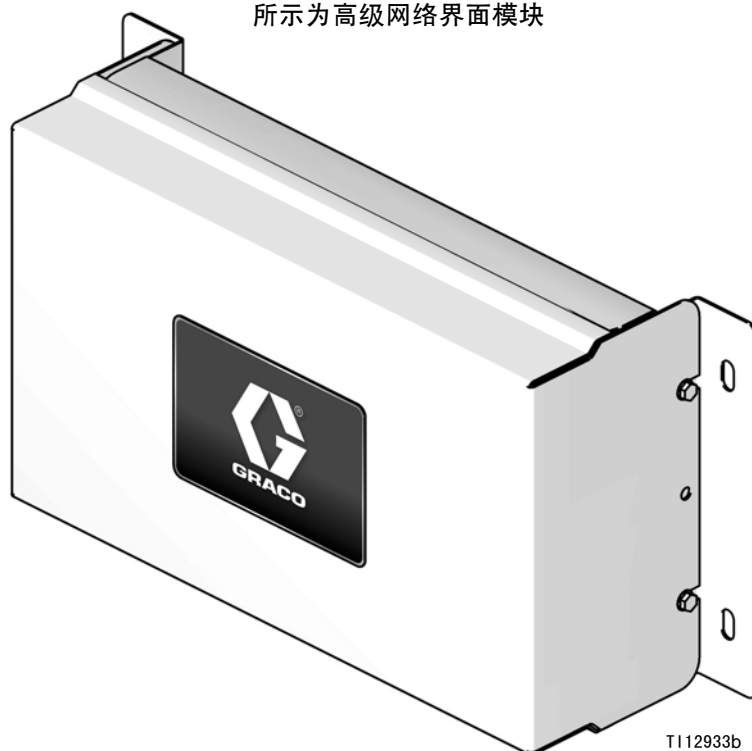
高级网络界面配件包 15V337（附件）



重要安全说明

请阅读本手册和您配比系统手册中的所有警告和说明。妥善保存这些说明。

所示为高级网络界面模块



T112933b

目录

相关手册	2	恢复密码	24
警告	3	设置网络配置	25
ProMix 2KS/3KS 基础网络界面 (BWI)	4	AWI 屏幕	27
安装	4	网络选项卡	27
网络游览屏幕	14	涂料选项卡	28
安装高级网络界面 (AWI) 模块	18	设置选项卡	30
概述	18	系统设置屏幕	32
位置	18	更换 AWI 板	42
安装	18	零部件	44
将模块与 EasyKey 和计算机连接	19	15V337 高级网络界面模块	44
计算机的配置	22	15V336 高级网络界面服务器集线器	45
设置自动 IP 地址	22	电气示意图	46
系统初始化	22	尺寸	47
		Graco Standard Warranty	48




相关手册

各部件手册 (英语)

手动	说明
312775	ProMix 2KS 手动系统安装
312776	ProMix 2KS 手动系统操作
312777	ProMix 2KS 手动系统维修零件
312778	ProMix 2KS 自动系统安装
312779	ProMix 2KS 自动系统操作
312780	ProMix 2KS 自动系统修理零部件
313881	ProMix 3KS 安装 (所有系统)
313882	ProMix 3KS 手动系统操作
313883	ProMix 3KS 修理零部件 (所有系统)
313885	ProMix 3KS 自动系统操作
312781	流体混合歧管
312782	分配阀
312783	换色阀组件
312787	换色模块配件包
312784	洗枪盒配件包。
310745	喷枪空气截止阀配件包
312786	倾卸阀和第三清洗阀配件包
312785	网络通讯配件包
308778	G3000/G3000HR/G250/G250HR 流量计
310696	Coriolis 流量计
313212	洗枪盒整体配件包
313290	地板机座配件包

警告

以下为针对本设备的设置、使用、接地、维护及修理的警告。惊叹号标志表示一般性警告，而各种危险标志则表示与特定的操作过程有关的危险。请返回此处查阅相关的警告。在本手册的其它适当地方还会有另外的与特定产品有关的警告。

 警告	
	<p>设备误用危险 误用设备会导致严重的人员伤亡。</p> <ul style="list-style-type: none"> • 疲劳时或在吸毒或酗酒之后不得使用此设备。 • 不要超过额定值最低的系统部件的最大工作压力或温度额定值。参见所有设备手册中的技术数据。 • 应使用与设备流体部件兼容的流体和溶剂。参见所有设备手册中的技术数据。阅读流体及溶剂生产厂家的警告。有关涂料的完整资料，请向涂料分销商或零售商索要材料安全数据表（MSDS）。 • 每天检查设备。已磨损或损坏的零部件要立刻修理或更换，只能使用生产厂家的原装替换用零部件进行修理或更换。 • 不要对设备进行改动或修改。 • 仅将设备用于规定目的。有关资料请与经销商联系。 • 让软管和电缆远离公共区域、尖锐边缘、移动部件及热的表面。 • 不要扭绞或过度弯曲软管或用软管拽拉设备。 • 儿童和动物要远离工作区。 • 要遵照所有适用的安全规定进行。
	<p>电击危险 系统接地不当、设置不正确或使用不当都可导致电击。</p> <ul style="list-style-type: none"> • 在断开任何电缆连接或进行设备维修之前，要关掉总开关并切断其电源。 • 只能连接到已接地的电源上。 • 所有的电气接线都必须由合格的电工来完成，并符合当地的所有规范和标准。

ProMix 2KS/3KS 基础网络界面 (BWI)

安装

1. 在将您的计算机连接到 EasyKey 之前，请验证您是否安装了最新的 ProMix Application Interface 软件。
 - a. 您可以从 Graco 的高级网络界面 (AWI) 的网页下载应用接口软件。见 图 1.

注释：本手册中显示的屏幕视图使用的是 Microsoft Windows 7 系统。



图 1：Graco 高级网络界面 (AWI) 软件文件下载页面

- b. 打开 zip 文件解压缩应用程序文件。

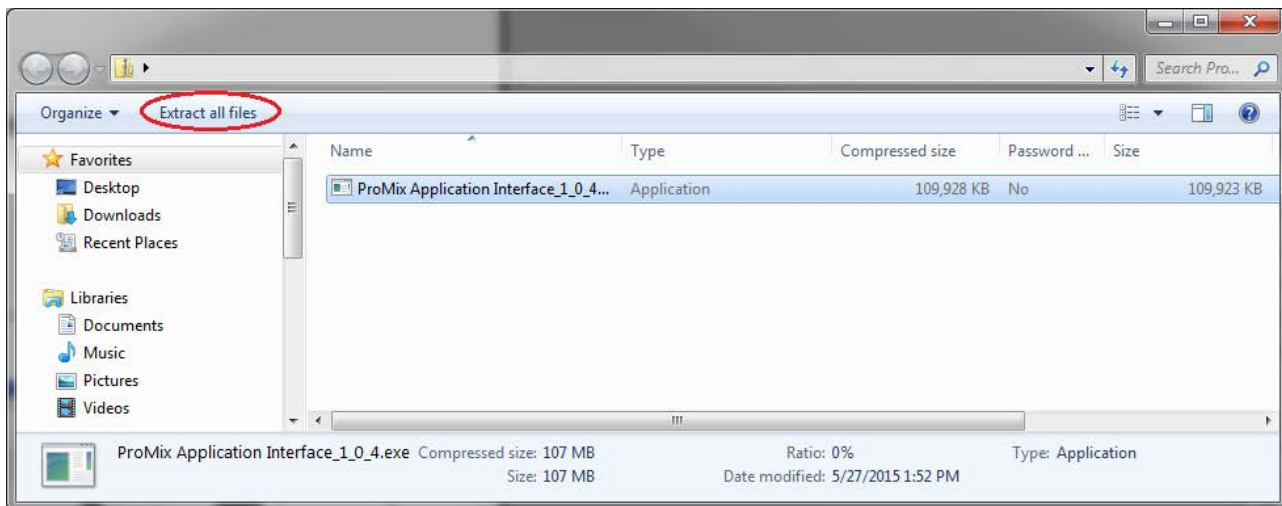


图 2：ProMix Application Interface Zip 文件

- c. 运行 exe 文件。这将启动安装向导。
遵照所有的步骤执行操作直至安装结束。

- d. 检查 “开始” 菜单中的 “Promix Application Interface” 文件夹。

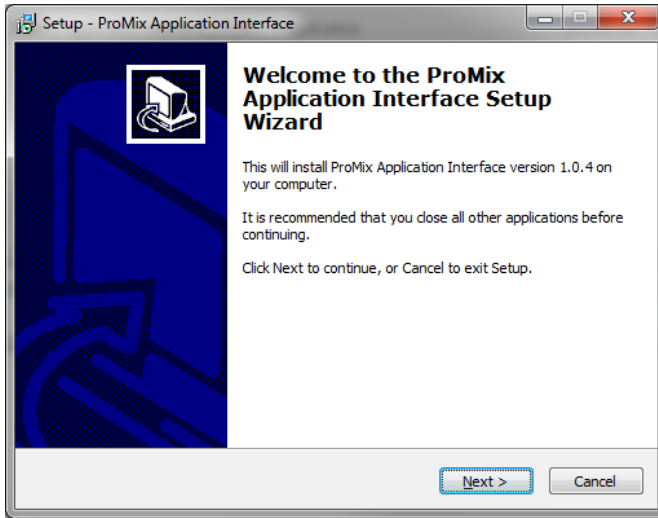
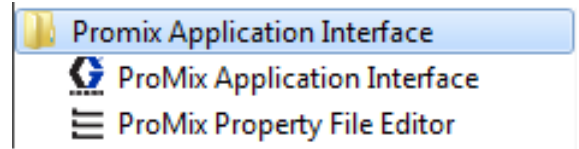


图 3: ProMix 设置向导



请注意文件的安装位置。默认的安装位置如下：

C:\Program Files (x86)\Graco\ProMix
Application Interface

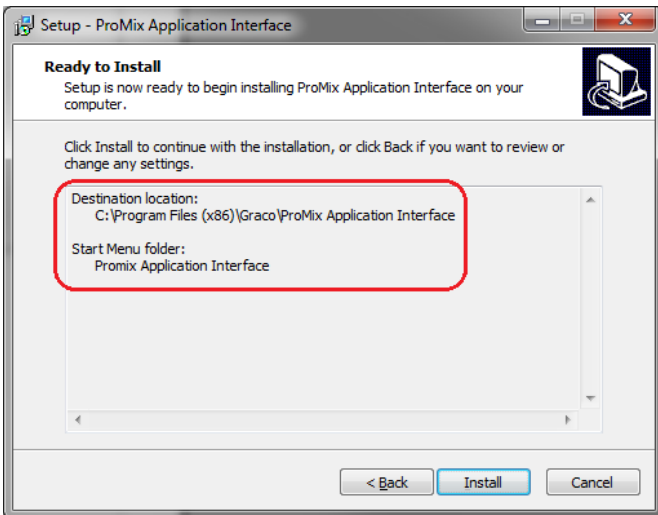


图 4: ProMix 文件安装路径

注释：如果相应的文件夹和文件没有在此处显示，请根据安装屏幕中显示的目标文件路径查找文件。

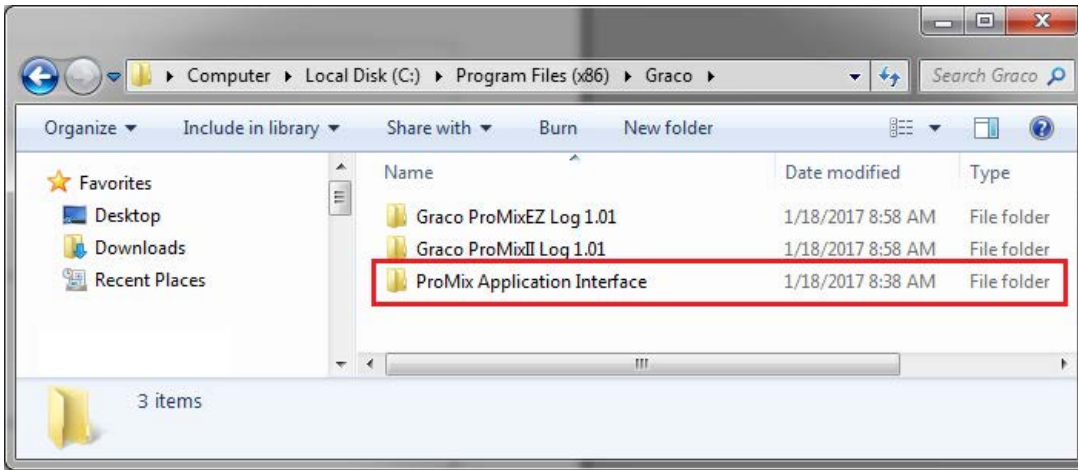


图 5: ProMix Application Interface 文件夹

打开 ProMixClient 文件夹。

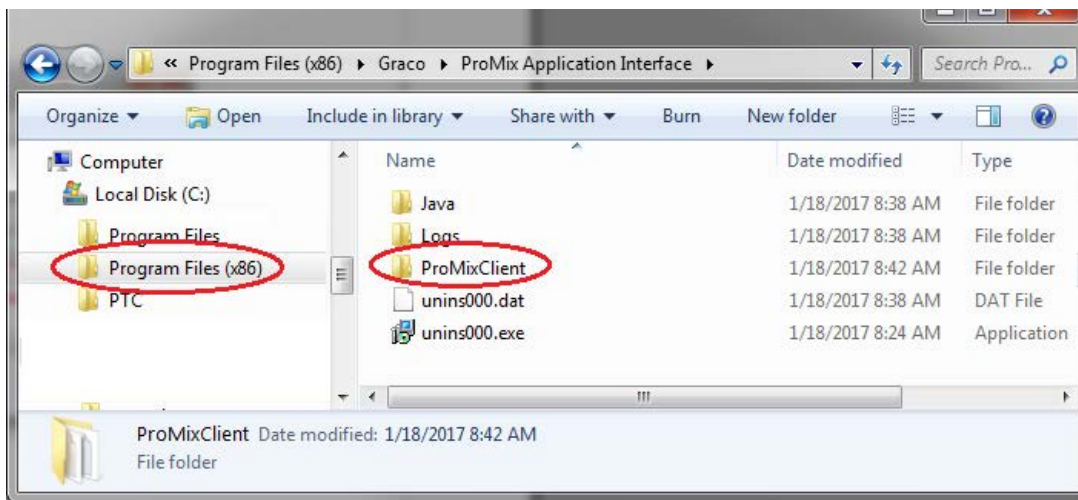


图 6: ProMix 客户端文件夹位置

在此处您将找到应用程序软件。

2. 安装完 ProMix Application Interface 之后, 使用 EasyKey 配送的 15G869 CAT5 以太网交叉电缆将电脑直接连接至 EasyKey。见 图 7。

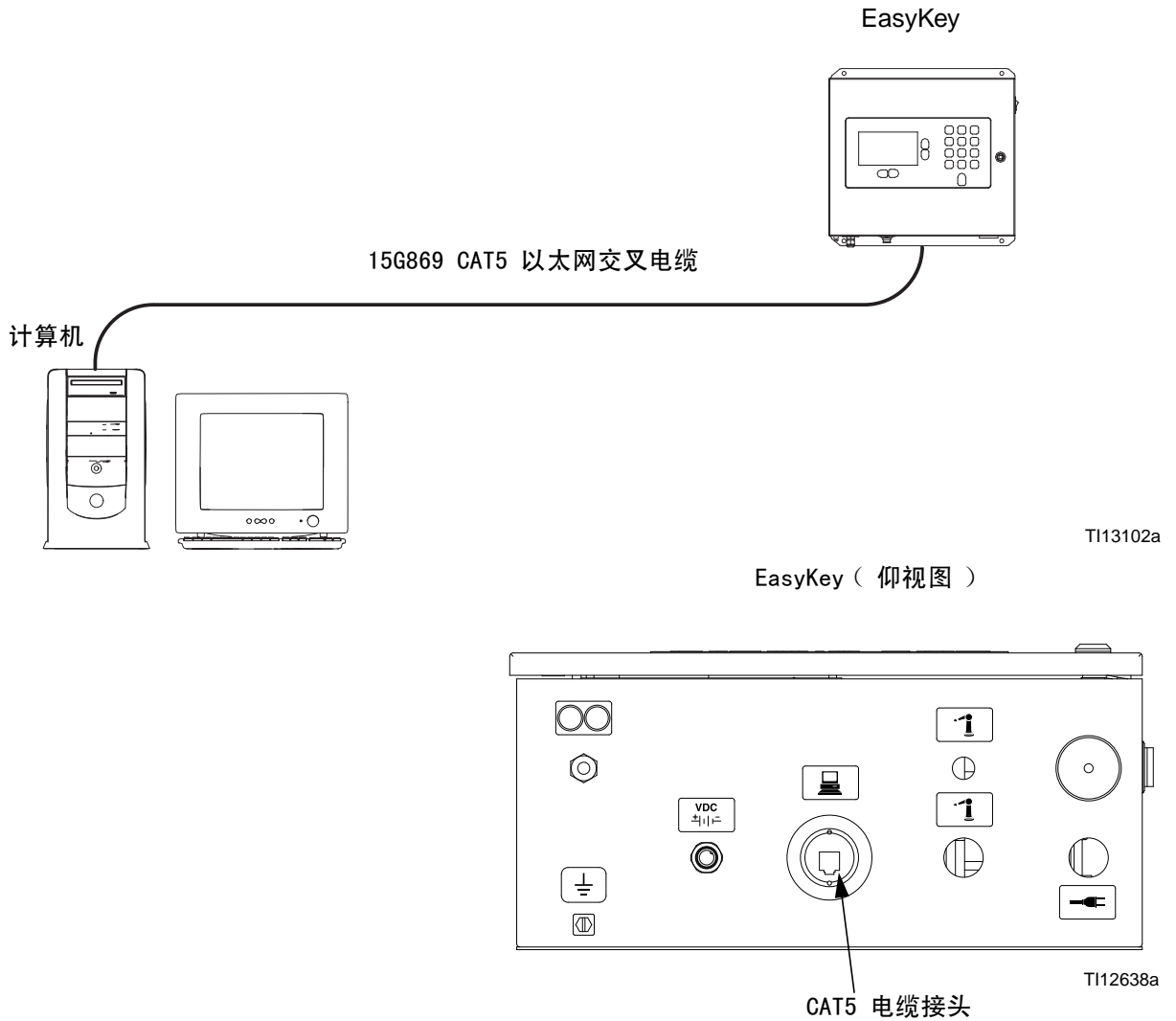


图 7: ProMix 2KS/3KS 基础网络界面连接

3. 运行 ProMix Application Interface 软件之前, 您必须为计算机手动分配一个 IP 地址。
 - a. 在计算机上, 单击“开始”按钮打开菜单, 然后单击“控制面板”。
 - b. 打开控制面板, 然后选择“网络和共享中心”。

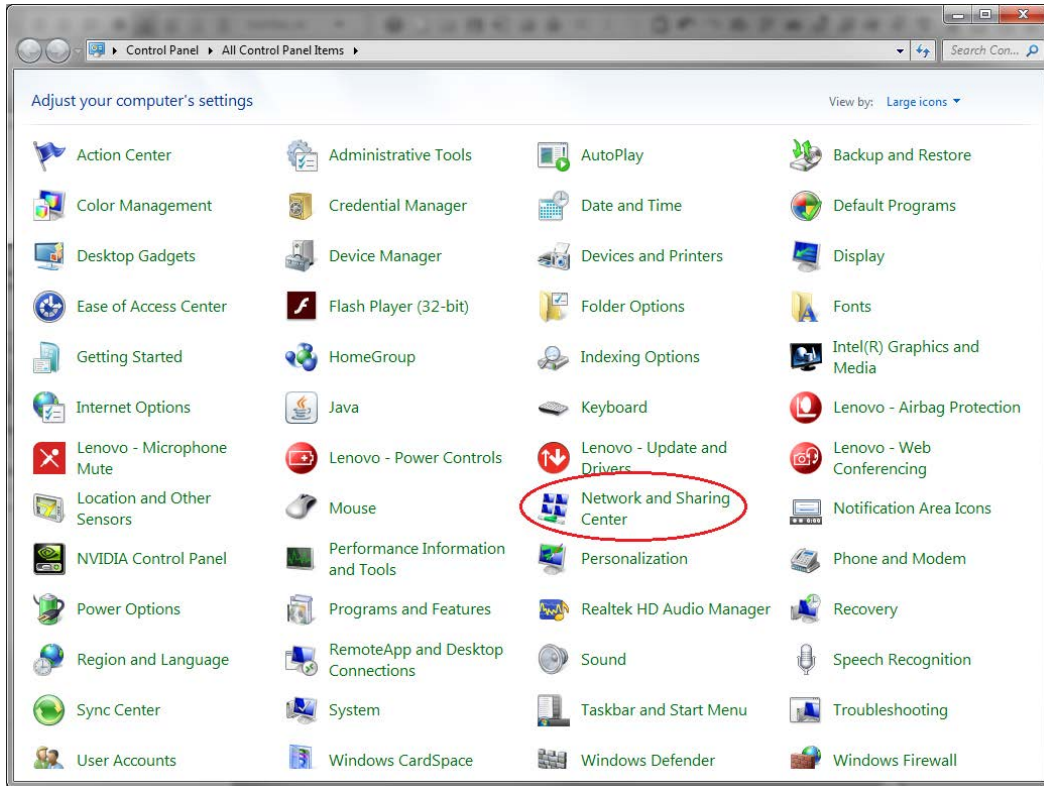


图 8：PC 控制面板

c. 单击“更改适配器配置”。

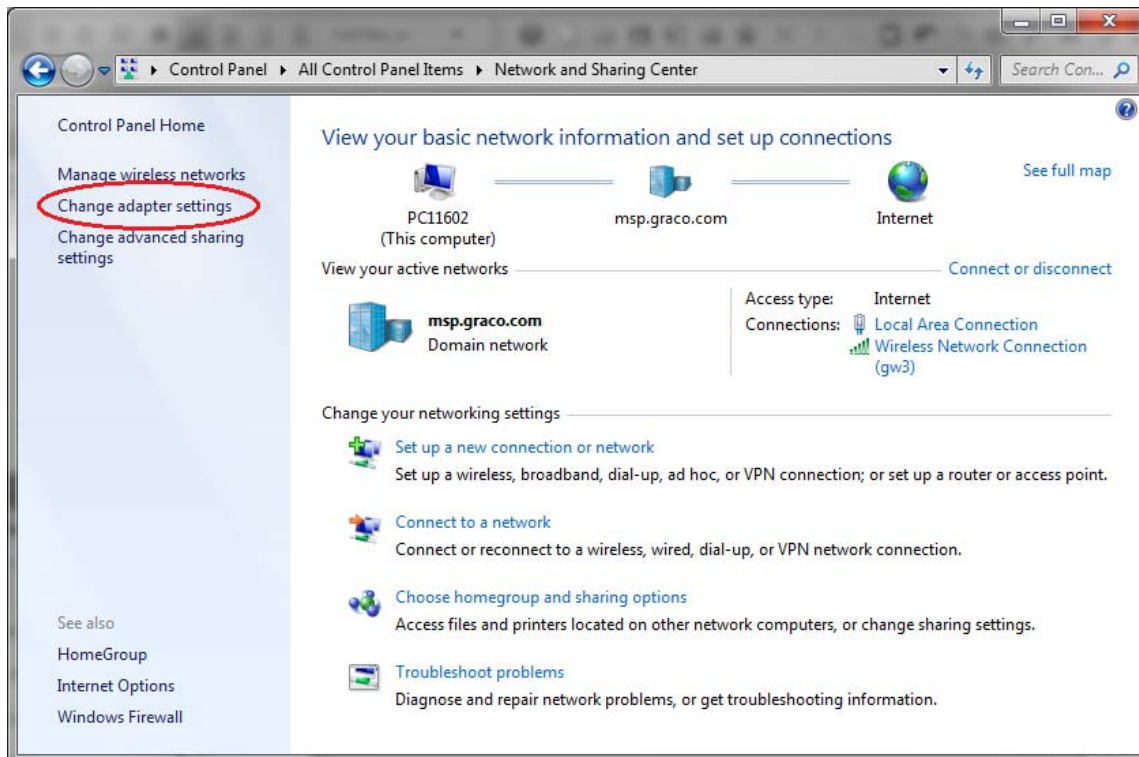
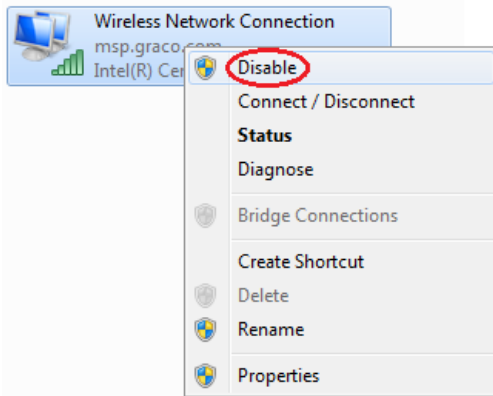


图 9：更改适配器配置

- d. 如果您的电脑配有无线适配器，对其右键单击然后禁用该适配器。这可以防止计算机查找无线网络，而不是局域网内的 ProMix 2KS。



- e. 双击“本地连接”。



注释：对于笔记本电脑，如果您关闭了无线，则会在无线连接旁边看到一个红色的“X”标记。

图 10：网络连接

- f. 选择“属性”，然后选择“Internet 协议版本 4 (TCP/Pv4)”。然后单击“属性”。

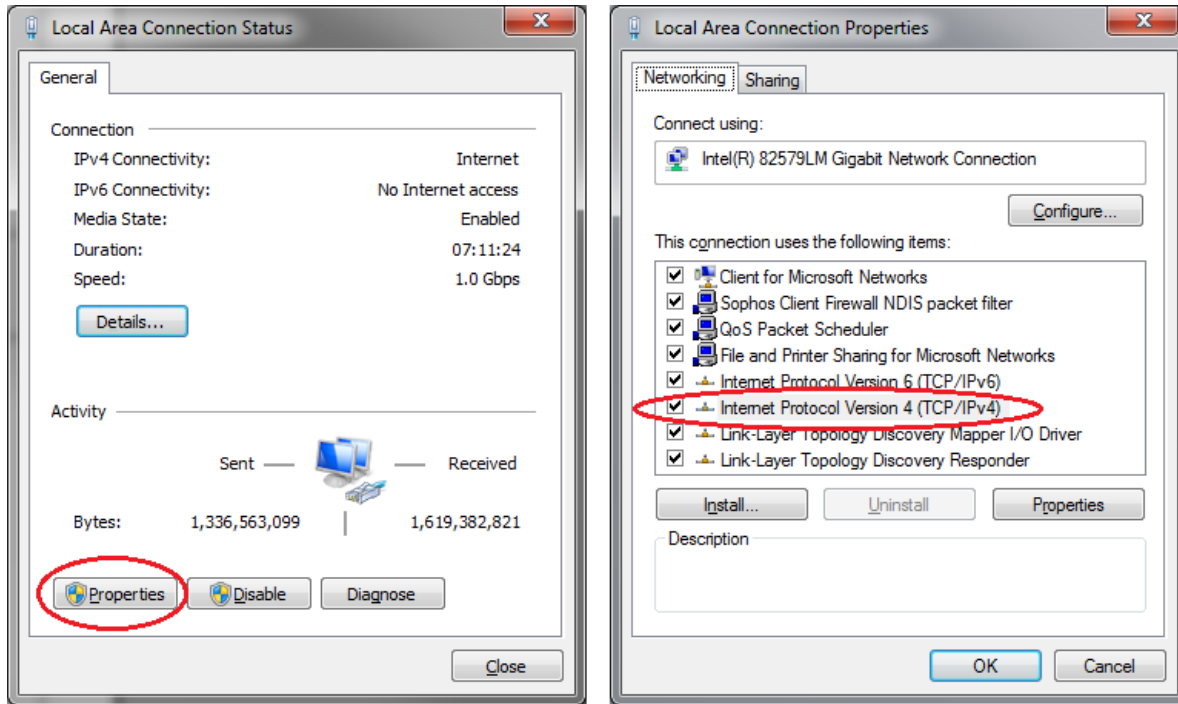


图 11：本地连接属性

- g. 选择“备用配置”选项卡，然后选择“用户配置”，随后输入以下数据：

IP address (IP 地址): 192.168.178.100

Subnet Mask (子网掩码): 255.255.255.0

Default gateway (默认网关): 192.168.178.1

注释：如果看不到“备用配置”选项卡，请在“常规”选项卡中应用这些值。

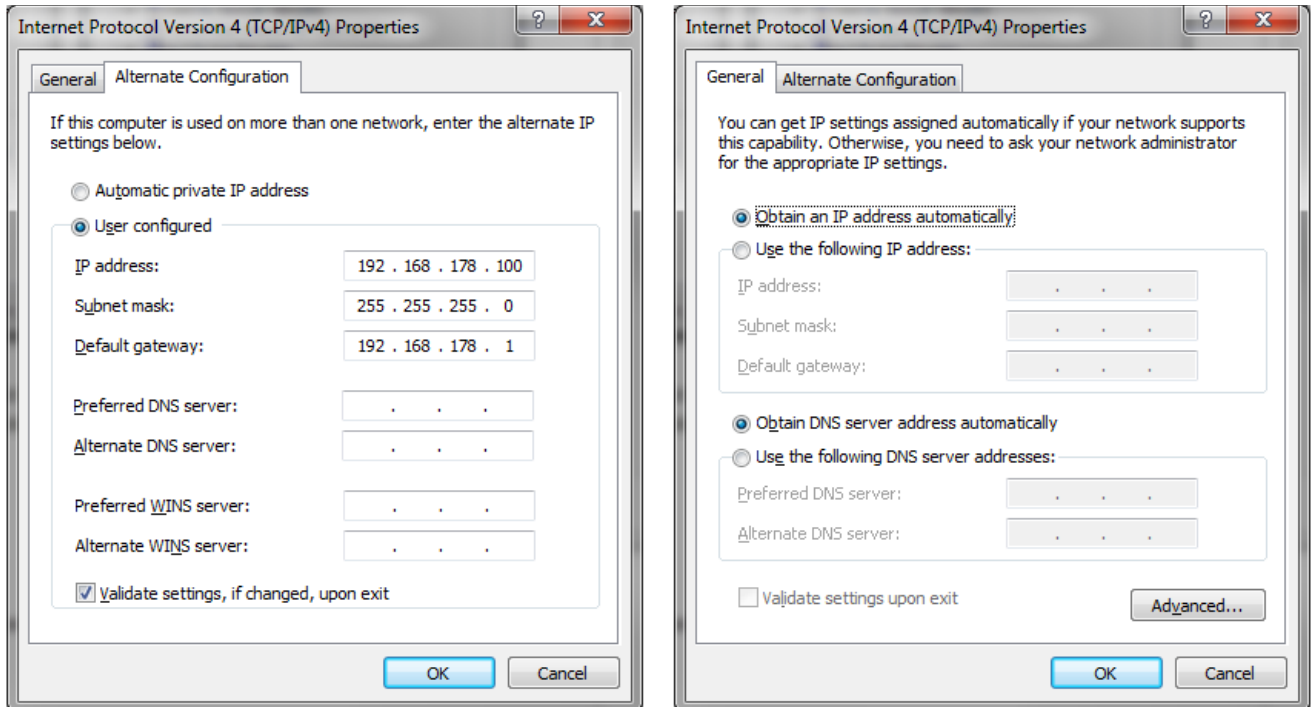
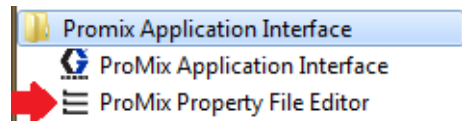


图 12: “备用配置”和“常规”选项卡

注释: 要重新连接到用户网络, 请将设置改回“自动获得 IP 地址”。

- h. 单击“确定”以接受更改并关闭“Internet 协议 (TCP/IP) 属性”对话框。
- i. 单击“关闭”将“本地连接”窗口关闭。
- j. 关闭“网络连接”窗口。

5. 选择并运行 PropertyEditor.exe



4. 在 EasyKey 上, 转到系统配置屏幕 5, 然后写下分配 EasyKey 的 IP 号 (1-99)。

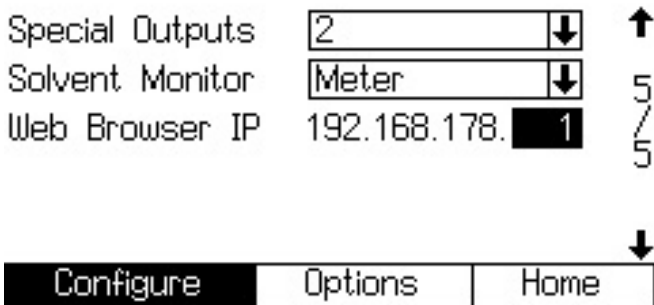


图 13: 系统配置屏幕 5

或

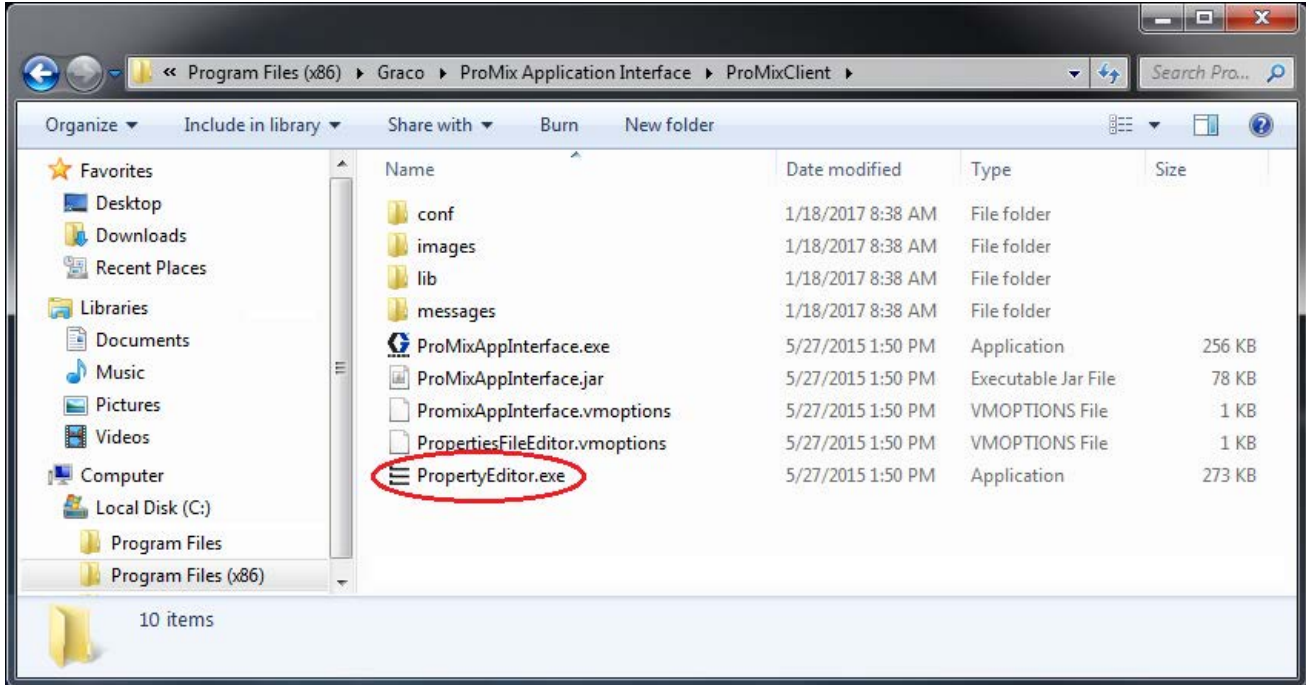


图 14: ProMix 属性编辑器图标

- a. 在属性编辑器中，您可以编辑 ProMix 2KS 的 IP 地址，与该地址进行通讯。更改此地址，使其与步骤 3 中设置的地址一致。
6. 从“开始”菜单打开 ProMix Application Interface，或者从程序文件中打开文件。更多详细信息，请参见步骤 1d。

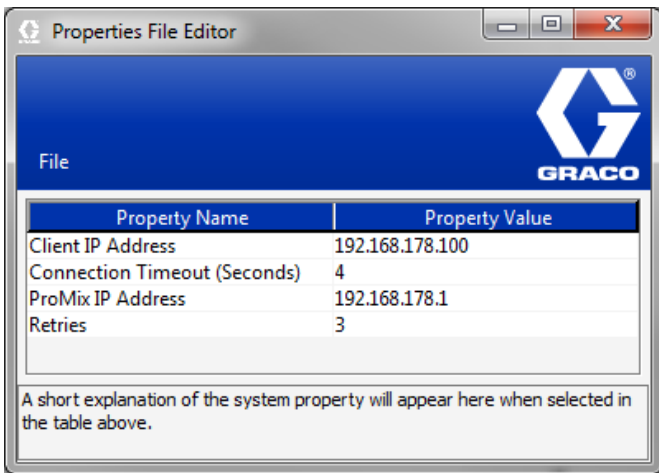
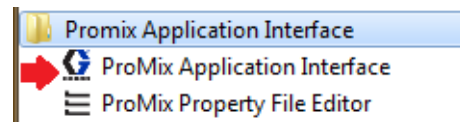


图 15: 属性编辑器



- 单击“接口”选项，然后选择为此程序分配的本地网络连接。

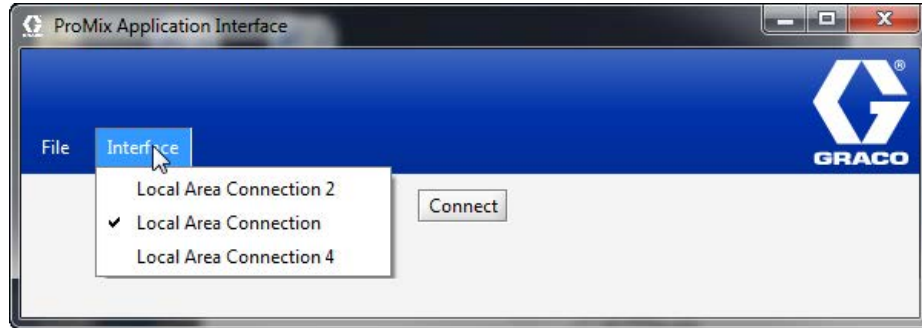


图 16: 本地连接属性

- 然后选择“连接”按钮，现在您应该可以通过 BWI 连接到 ProMix 2KS。

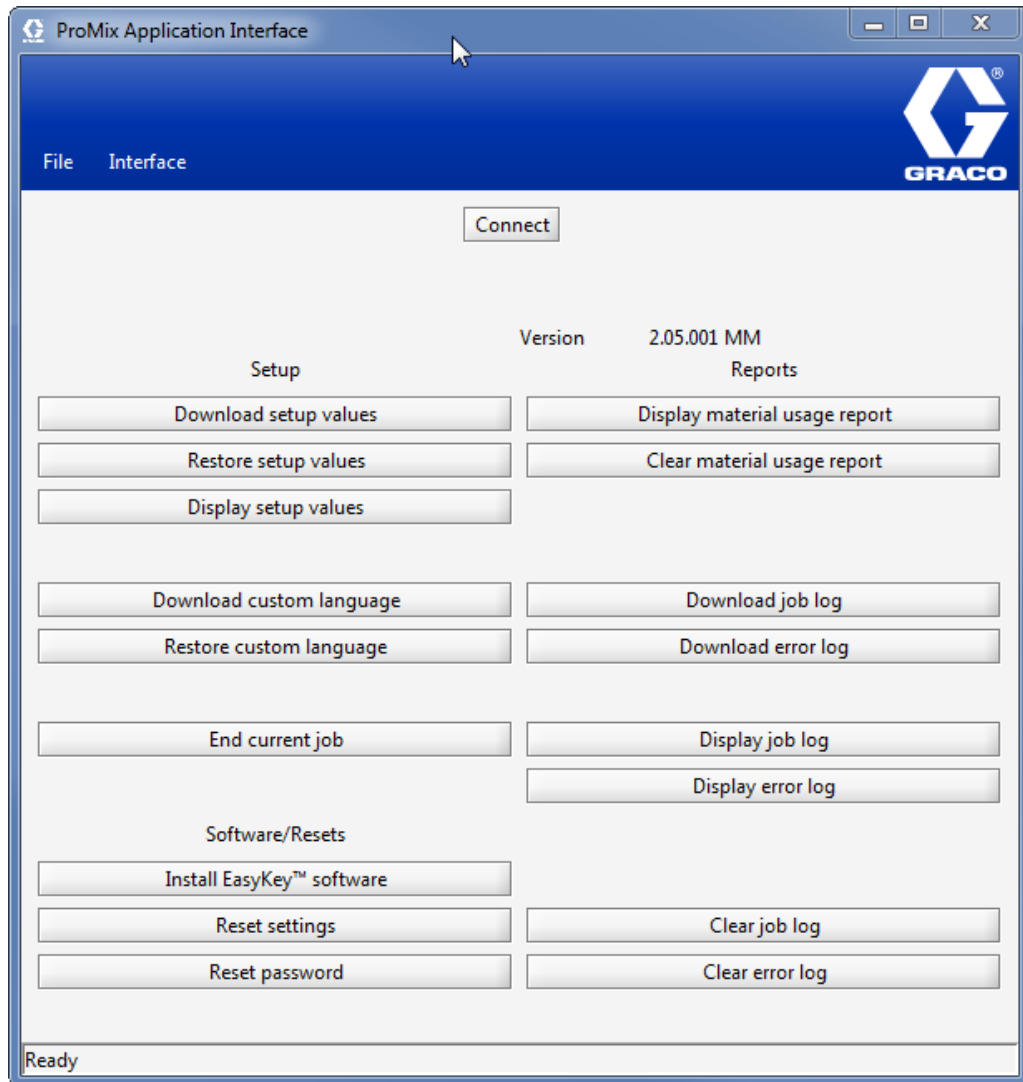


图 17: BWI 主屏幕

网络浏览屏幕

在 BWI 主屏幕中 (参见图 7)，操作员可以选择设置、软件 / 复位、报告。

注释：在运行 BWI 程序之前，应检查 EasyKey 状态屏幕以确保系统在备用状态。

设置

下载设定值 — 将 ProMix 2KS/3KS 的配置保存在计算机中。此文件可用 Microsoft Excel 打开并进行编辑，或用于设置多个系统。

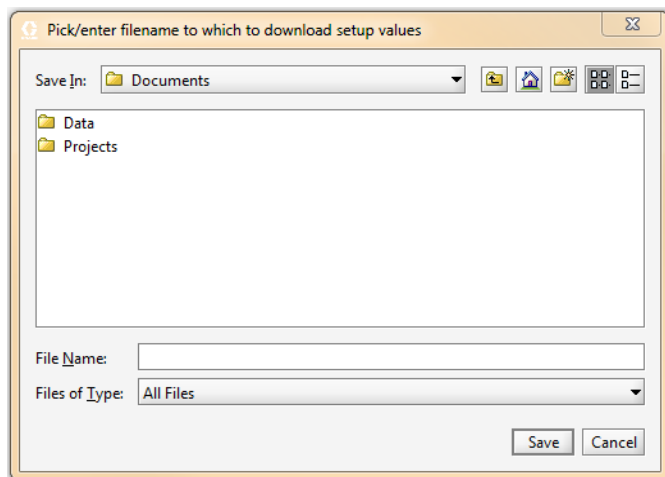
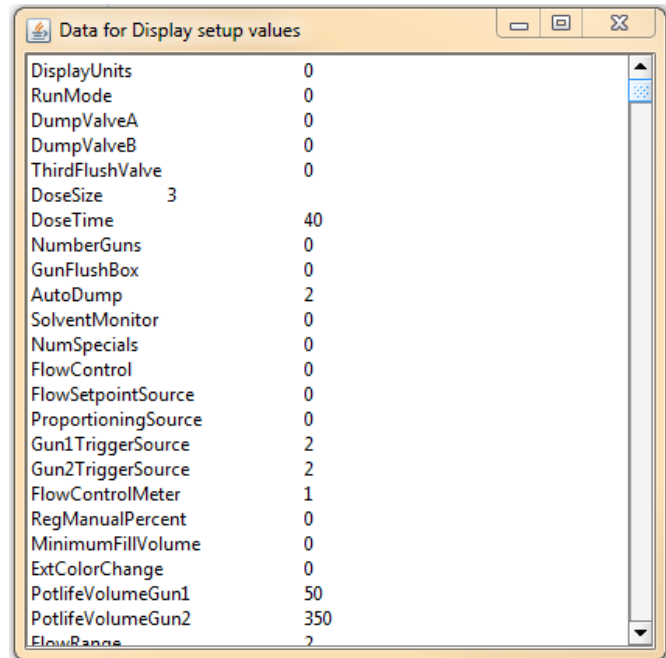


图 18：下载设定值

恢复设定值 — 将文件上传并恢复到 ProMix 2KS/3KS 中。

显示设定值 — 显示系统当前正在使用的数值 允许操作员核实正在使用的数值是否正确。见图 19。



Parameter	Value
DisplayUnits	0
RunMode	0
DumpValveA	0
DumpValveB	0
ThirdFlushValve	0
DoseSize	3
DoseTime	40
NumberGuns	0
GunFlushBox	0
AutoDump	2
SolventMonitor	0
NumSpecials	0
FlowControl	0
FlowSetpointSource	0
ProportioningSource	0
Gun1TriggerSource	2
Gun2TriggerSource	2
FlowControlMeter	1
RegManualPercent	0
MinimumFillVolume	0
ExtColorChange	0
PotlifeVolumeGun1	50
PotlifeVolumeGun2	350
FlowRange	?

图 19：显示设置

下载定制语言 — 将当前的系统语言保存在电脑中。见图 20。文件打开并将定制语言添加到 Excel 文件的 B 列内。

注释：定制语言仅限于 Ascii 和 Ascii 扩展字符格式，且最多不得超过 32 个字符。将 Excel 文件保存为一个制表符定界文件用于上传。

恢复定制语言 — 可将定制语言文件上传到 ProMix 2KS/3KS。

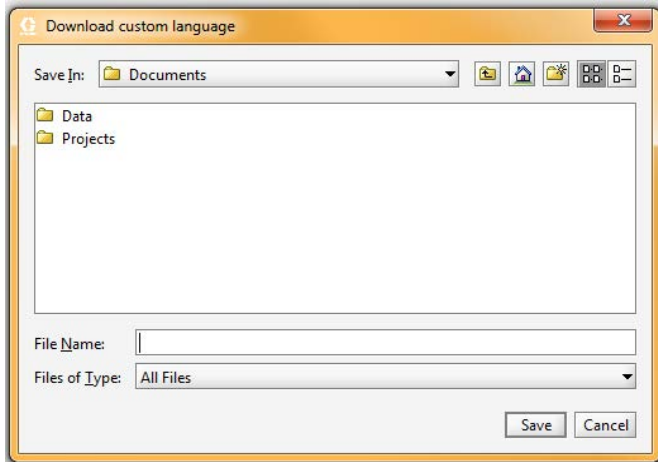


图 20：下载定制语言

结束当前作业 — 结束作业，将涂料添加到用量报告中。屏幕将提示确认。见图 21。

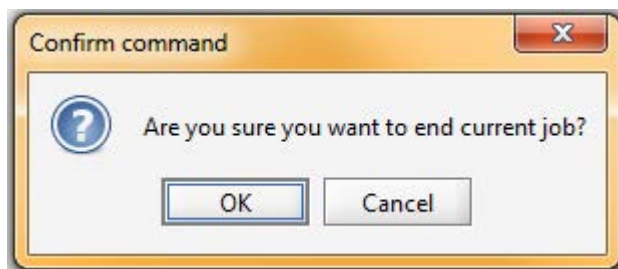


图 21：结束当前作业

软件 / 复位

安装 EasyKey 软件 — 为目前的设备安装固件（大约 6 分钟）。见图 22。

注释：如果您的系统使用 Graco Gateway，则将其电缆与 EasyKey 断开，该操作应在更新 ProMix 2KS/3KS 软件之前进行。

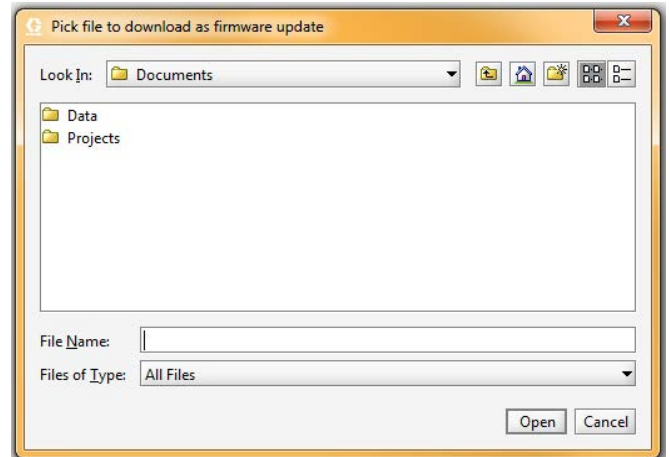


图 22：安装 EasyKey 软件

复位设置 — 将系统恢复为出厂时的默认模式。屏幕将提示确认。见图 23。

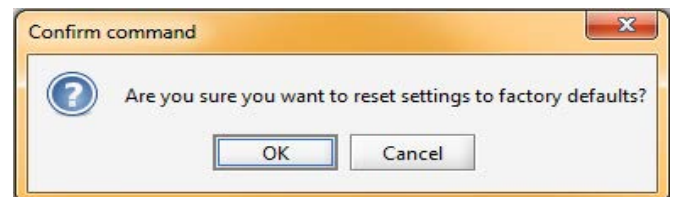


图 23：复位设置

重设密码 — 如果丢失或忘记密码，将其清除。屏幕将提示确认。见图 23。

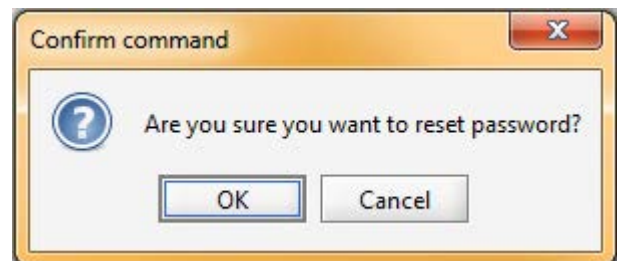
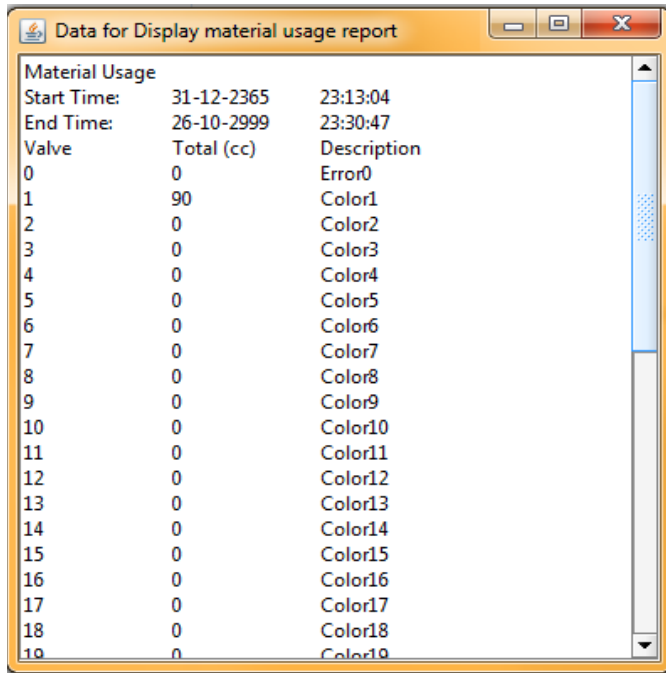


图 24：重设密码

报告

注释: 显示涂料用量报告 — 显示 ProMix 2KS/3KS 喷涂的涂料用量。见图 25。



Valve	Total (cc)	Description
0	0	Error0
1	90	Color1
2	0	Color2
3	0	Color3
4	0	Color4
5	0	Color5
6	0	Color6
7	0	Color7
8	0	Color8
9	0	Color9
10	0	Color10
11	0	Color11
12	0	Color12
13	0	Color13
14	0	Color14
15	0	Color15
16	0	Color16
17	0	Color17
18	0	Color18
19	0	Color19

图 25: 显示涂料用量报告

清除涂料用量报告 — 删除所显示的涂料用量。

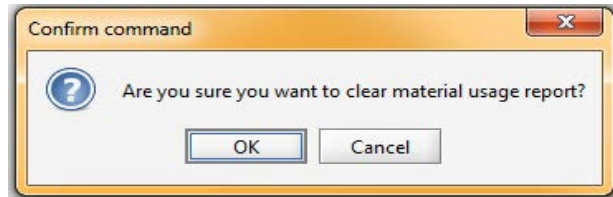


图 26: 清除涂料用量报告

下载作业记录 — 将作业记录下载到电脑中。

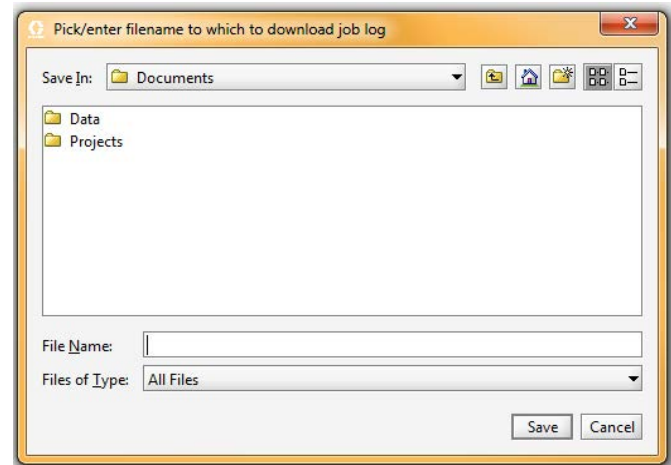


图 27: 下载作业记录

下载故障记录 — 将故障记录下载到电脑中。

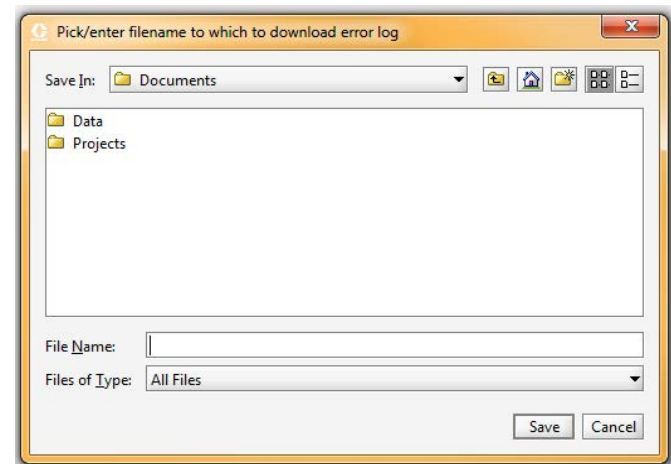


图 28: 下载故障记录

显示作业记录 — 显示作业号、日期、时间、配方、比率、目标、体积、总量以及在该作业中出现的任何故障。见图 32。

显示故障记录 — 显示警报号、日期、时间、配方和故障的名称。见图 29。

Alarm	Date	Time	Recipe	Error
001	12-31-2999	23:59:30	61	E17
002	12-24-2999	23:51:42	1	E17
003	12-31-2999	23:59:30	61	E17
004	12-31-2999	23:59:53	1	E17
005	12-31-2999	23:59:30	61	E17
006	12-31-2999	23:59:02	1	E17
007	12-31-2999	23:59:30	61	E17
008	12-31-2999	23:59:50	1	E17
009	12-31-2999	23:59:30	61	E17
010	12-31-2999	23:45:48	1	E17
011	12-31-2999	23:59:30	61	E17
012	12-31-2999	23:59:33	61	E17
013	12-31-2999	23:59:30	61	E17
014	12-31-2999	23:59:18	61	E17
015	12-31-2999	23:59:30	61	E17
016	12-10-2999	23:55:23	61	E17
017	12-31-2999	23:59:30	61	E17
018	12-10-2999	23:42:09	1	E17
019	12-31-2999	23:59:30	61	E17
020	12-31-2999	23:05:13	61	E17
021	12-31-2999	23:59:30	61	E17
022	12-31-2999	23:41:12	61	E17

图 29：显示故障记录

清除作业记录 — 删除所显示的作业。屏幕将提示确认。见图 30。



图 30：清除作业记录

清除故障记录 — 删除所显示的故障。屏幕将提示确认。见图 31。

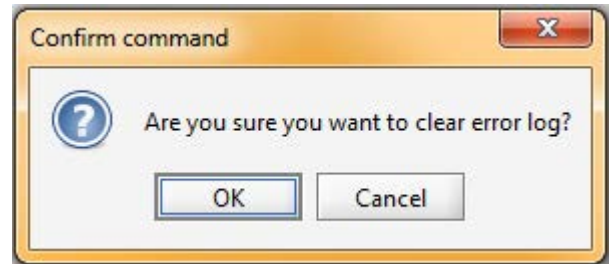


图 31：清除故障记录

Index	Job	Date	Time	Recipe	Ratio	Target	Vol A (cc)	Vol B (cc)	Vol S (cc)
001	000000010	12-26-2999	23:41:34	5	0.00	1.0	0	0	0
002	000000009	12-26-2999	23:40:48	4	0.00	1.0	0	0	0
003	000000008	12-24-2999	23:12:09	7	0.00	1.0	0	0	0
004	000000007	12-24-2999	23:09:21	7	0.00	1.0	0	0	0
005	000000006	12-24-2999	23:06:47	7	0.00	1.0	0	0	0
006	000000005	12-24-2999	23:05:15	10	0.00	1.0	0	0	0
007	000000004	12-24-2999	23:00:49	10	0.00	1.0	0	0	0
008	000000003	12-24-2999	23:59:53	12	0.00	1.0	0	0	0
009	000000002	12-24-2999	23:58:36	2	0.00	1.0	0	0	0
010	000000000	12-31-2999	23:59:25	1	0.00	1.0	0	0	0

注释：如果是 ProMix 3KS，
将出现一系列容积 C 列。

滚动到右边以查看总量和故障

图 32：显示作业记录

安装高级网络界面 (AWI) 模块

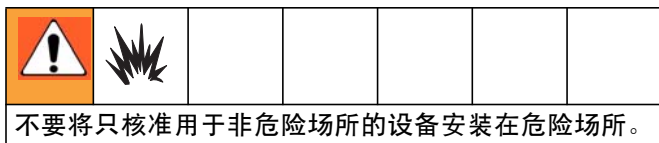
概述

Graco 高级网络界面 (AWI) 附件 (AWI) 允许多个 ProMix 2KS/3KS 与计算机通过以太网进行通信, 使用户能监视 ProMix 2KS/3KS, 并能查看、更改系统设置参数和生成报告。

注释: 本手册所示屏幕均使用 Microsoft Windows XP 显示。

位置

AWI 模块可以安装在本地 ProMix 网络中 (参见图 35) 或局域网中 (参见图 36)。



在非危险区中将模块安装在 EasyKey 附近。

安装

1. 参见第 41 页的尺寸。
2. 墙壁及安装件一定要坚固, 足以支撑设备、流体及软管的重量以及操作中产生的应力。
3. 用设备作为模板, 在操作员方便的高度上标出墙壁的安装孔, 以便在维护时易于接触到设备。
4. 在墙壁上钻出安装孔。根据需要安装锚固件。
5. 将设备牢牢固定住。

将模块与 EasyKey 和计算机连接

注意

为了避免在维修时损坏电路板，请在腕部佩戴接地带并正确接地。

1. 关闭 ProMix 2KS/3KS 的电源 (0 位置)。图 33。还要切断主断路器位置的电源。

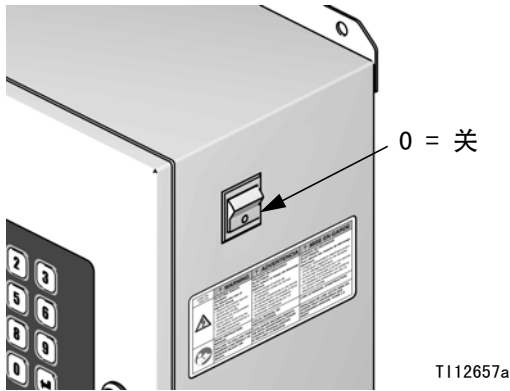
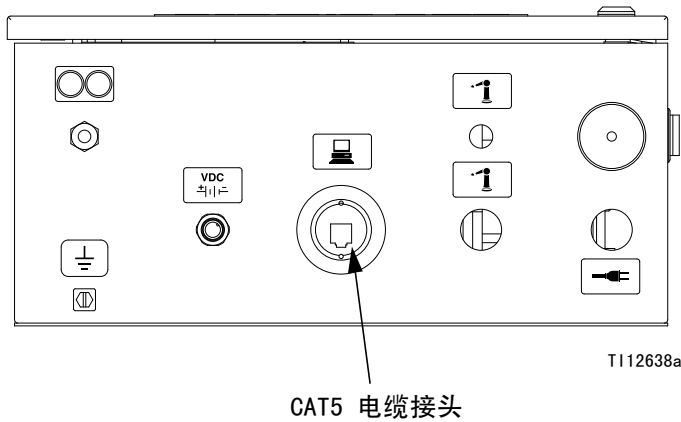


图 33: 电源断开

2. 将一条 CAT5 电缆从 EasyKey 接头引出，穿过扣环后与 AWI 模块上的任何端口连接。再将一条 CAT5 电缆从 AWI 模块连接到计算机。见图 34。
3. 插入模块电源线。

注释：多个 AWI 服务器集线器可以串联起来连接至 AWI 主模块。见图 35。订购部件号 15V336 集线器，参见第 45 页。

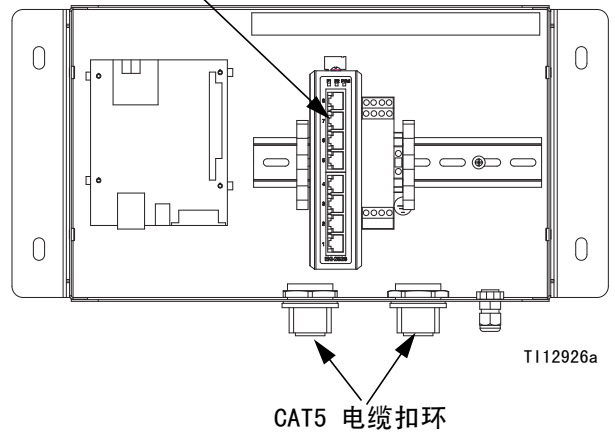
EasyKey (仰视图)



T112638a

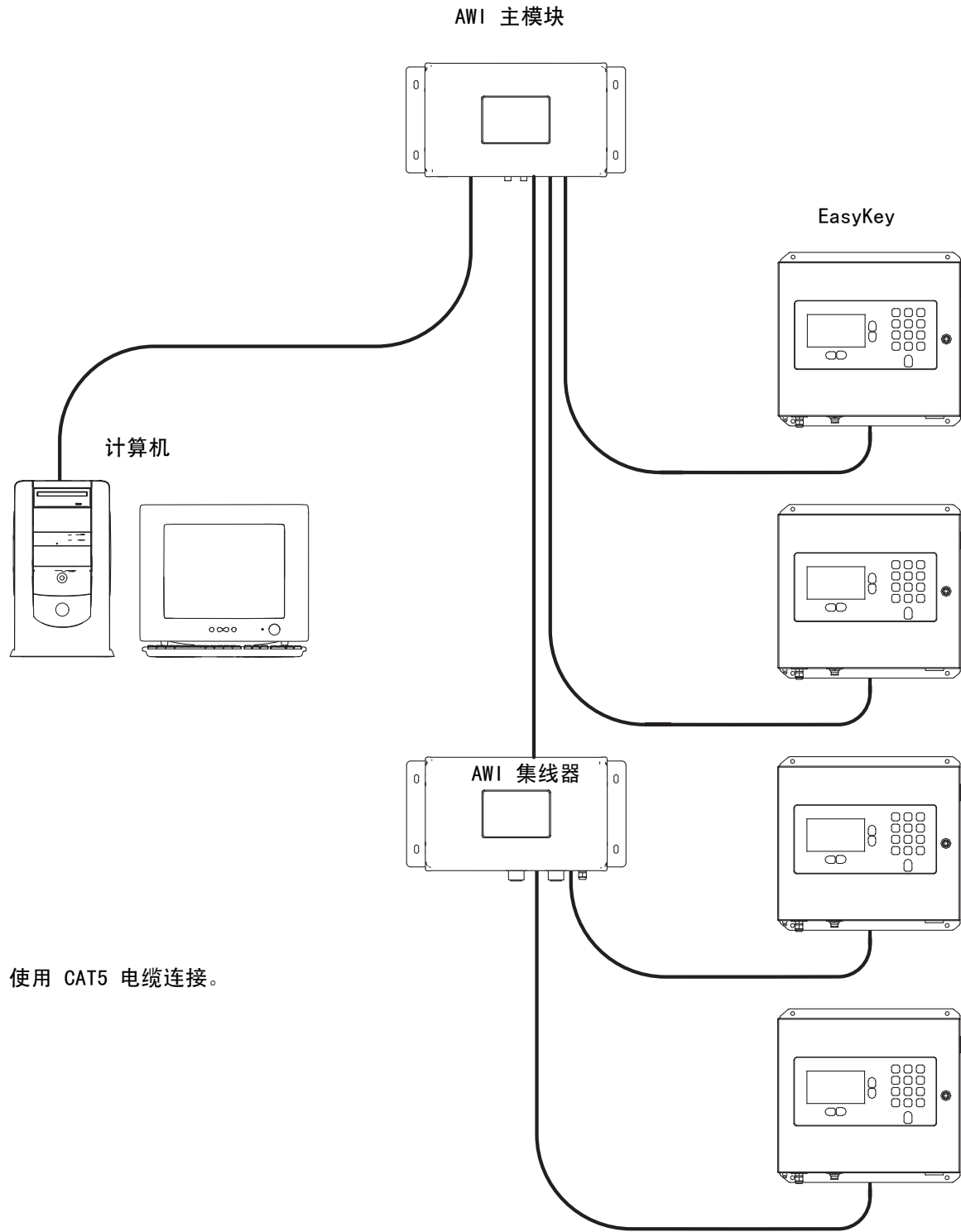
高级网络界面模块

将 CAT5 电缆连接至模块上的任何端口



T112926a

图 34: EasyKey 和模块电缆连接点



T113065a

图 35：典型的 ProMix 网络安装

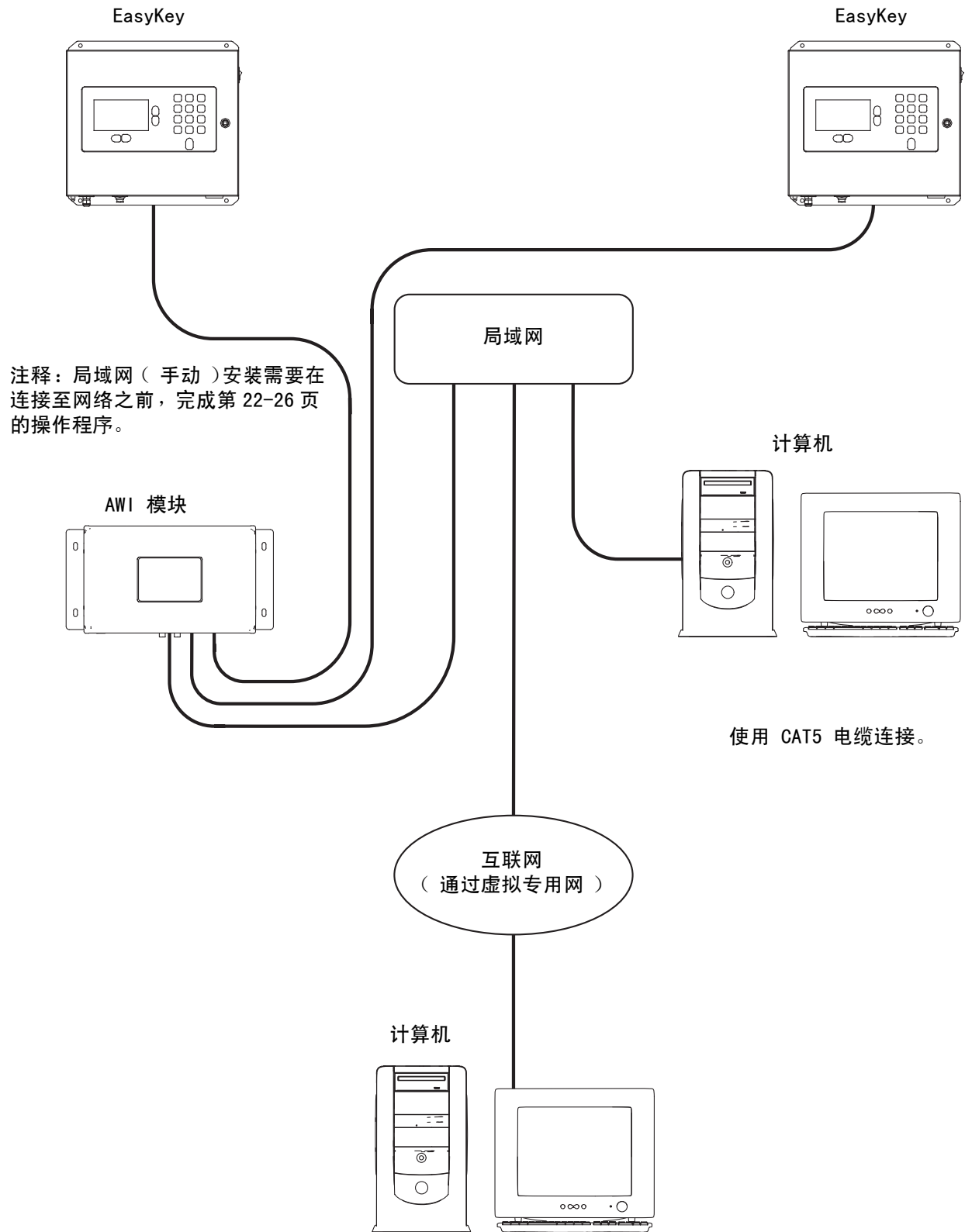


图 36：典型的局域网（手动）安装

T113064b

计算机的配置

设置自动 IP 地址

见图 37。在您的计算机上，转到控制面板 > 网络连接 > 本地连接 > 属性 > Internet 协议 (TCP/IP)。验证在 TCP/IP 属性对话框中已选择了 “Obtain an IP address automatically” (“自动获得 IP 地址”)。如果不是，则按图示设置。点击确定并关闭控制面板。

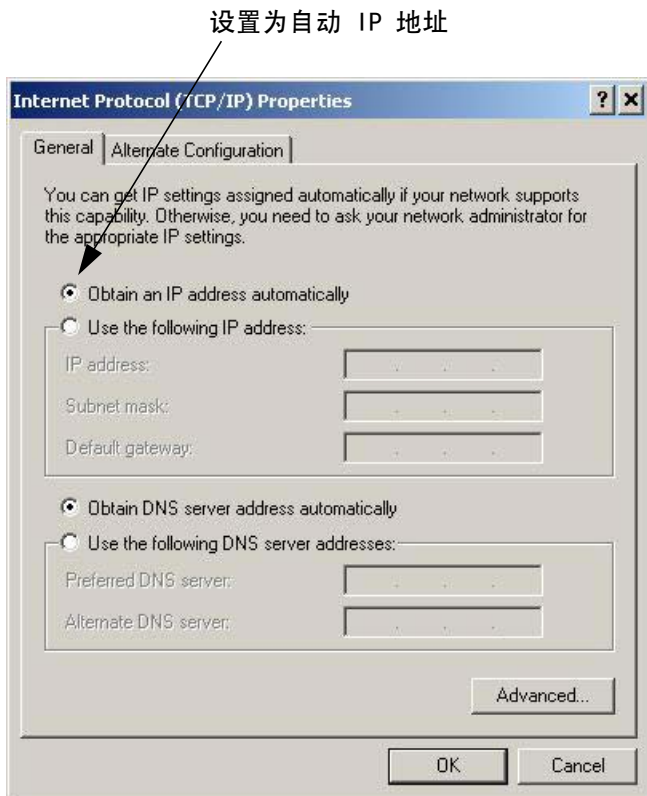


图 37：设置自动 IP 地址

系统初始化

注释：必须由管理员进行系统初始化操作。只有在系统首次启动时才需要进行此操作。

注释：在进行步骤 1 之前应确保已关闭 (已停用) 无线连接。

1. 打开浏览器。最好是 Firefox 3.0 或以上版本。也可以使用 Microsoft Internet Explorer 6.0 或以上版本。
2. 仅使用 Firefox：要在 ProMix 2KS/3KS 网络中用 Firefox 操作，则必须关闭您浏览器中的代理设置。在您的 Firefox 浏览器中，转到工具 > 选项 > 高级 > 网络选项卡 > 连接设置。点击 “无代理”。见图 38。

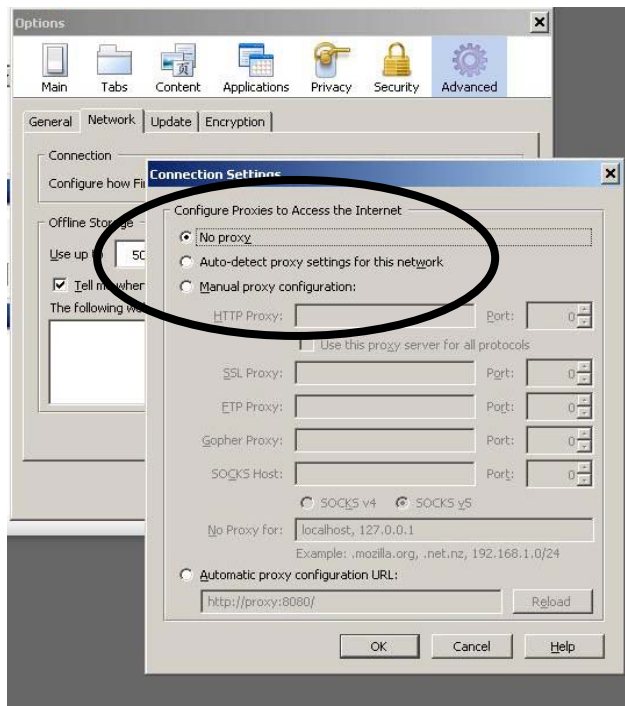


图 38：关闭代理设置 (仅限 Firefox)

3. 在浏览器地址栏中输入 `http://gracoawi:`，然后按输入。

4. 将显示欢迎屏幕。见图 39。点击下一步。



图 39：系统初始化步骤 1

5. 将显示安全屏幕。见图 40。管理员必须填写所有字段。点击下一步。



图 40：系统初始化步骤 2

6. 完成初始化。见图 41。点击完成。




图 41：系统初始化步骤 3

7. 将显示登陆屏幕。见图 42。输入在步骤 5 中记录的登录名和密码。点击登入。将显示网络屏幕。见第 27 页。



图 42：登入屏幕

恢复密码

1. 如果您输错了密码，则将关闭登入。见图 43。
点击关闭图标  以便启动密码恢复程序。



点击关闭图标

图 43：已关闭登入

2. 见图 44。系统将提示您的登录名。输入在步骤 5 中记录的名称，第 23 页，然后点击下一步。

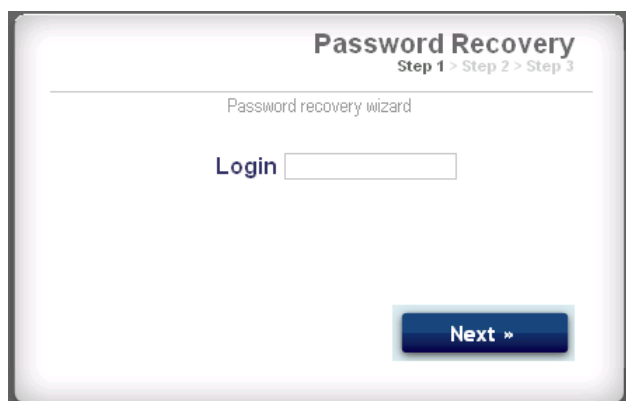


图 44：密码恢复步骤 1

3. 系统然后会询问您在步骤 5 输入的秘密问题。
输入答案然后点击下一步。

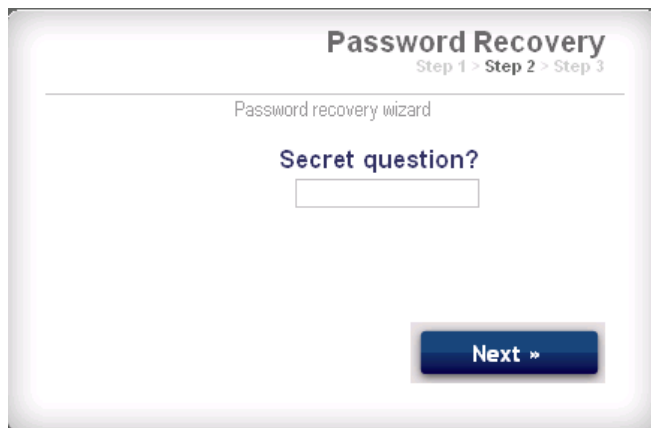


图 45：密码恢复步骤 2

4. 如果您的答案与步骤 5 中输入的答案相符，则系统将提示您输入一个新密码。输入新密码两次，然后点击下一步。系统将回到登陆屏幕，参见图 42。



图 46：密码恢复步骤 3

设置网络配置

ProMix 2KS/3KS 网络配置

在 ProMix 2KS/3KS 网络中，AWI 模块连接至一个 EasyKey 和一台个人电脑。网络中可以连接多达 100 个 EasyKey。见图 35。

要选择 ProMix 2KS/3KS 网络，应转到设置选项卡并选择 ProMix 网络。见图 47。

点击保存。

关闭代理设置（仅限 Firefox）。见第 22 页。

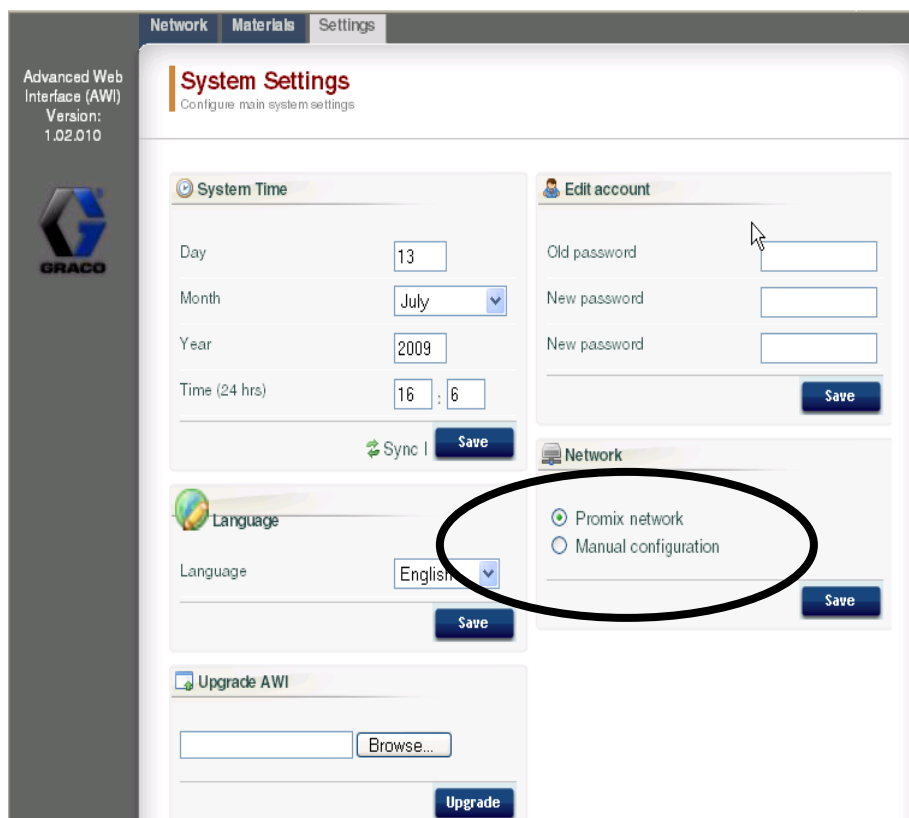


图 47：ProMix 2KS/3KS 网络设置

局域网（手动）配置

见图 36。局域网（手动）配置能使您通过本地网络进行操作。网络中可以连接多达 100 个 EasyKey。EasyKey 和 AWI 模块必须在同一个子网中。EasyKey 可以连接至任何局域网导线。

注释：要改变局域网（手动）配置，您必须首先通过 ProMix 2KS/3KS 网络连接至 AWI。请参见第 22-23 页以了解电缆连接说明和图 35 指引。

要选择局域网（手动）配置，应转到设置选项卡并选择手动配置。系统将要求您输入 IP 地址、网关地址和子网掩码地址。与信息系统管理员联系以获得帮助。见图 48。

注释：使用新的 IP 地址进入 AWI；这将取代 Graco 的 AWI（仅限局域网系统）。

注释：点击保存后，AWI 将与用户计算机断开。如图 36 所示重新将 AWI 与计算机连接。重新配置用户计算机以便与新的局域网配置匹配。然后使用新指定的 IP 地址登陆到 AWI。

点击保存以使用更改。

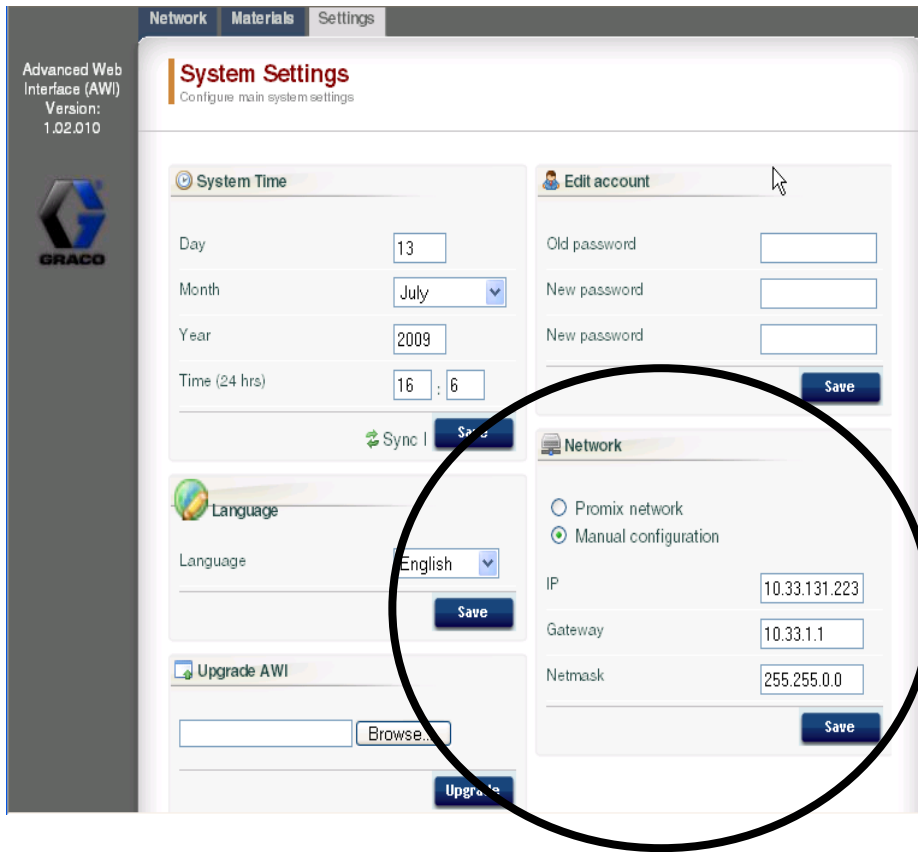


图 48：局域网设置

AWI 屏幕

本节介绍怎样使用 AWI 屏幕进入系统设置和配方并进行更改。如需了解这些设置和其效果的完整信息，请参见系统操作手册中的设置章节。

网络选项卡

使用网络选项卡选择所需的 EasyKey。见图 49。

每个 EasyKey 必须有唯一的名称和 IP 地址。请参见图 56 中的配置屏幕以设置工作站名称（1-99）。

点击所需的 EasyKey 以进入该设备的设置屏幕。

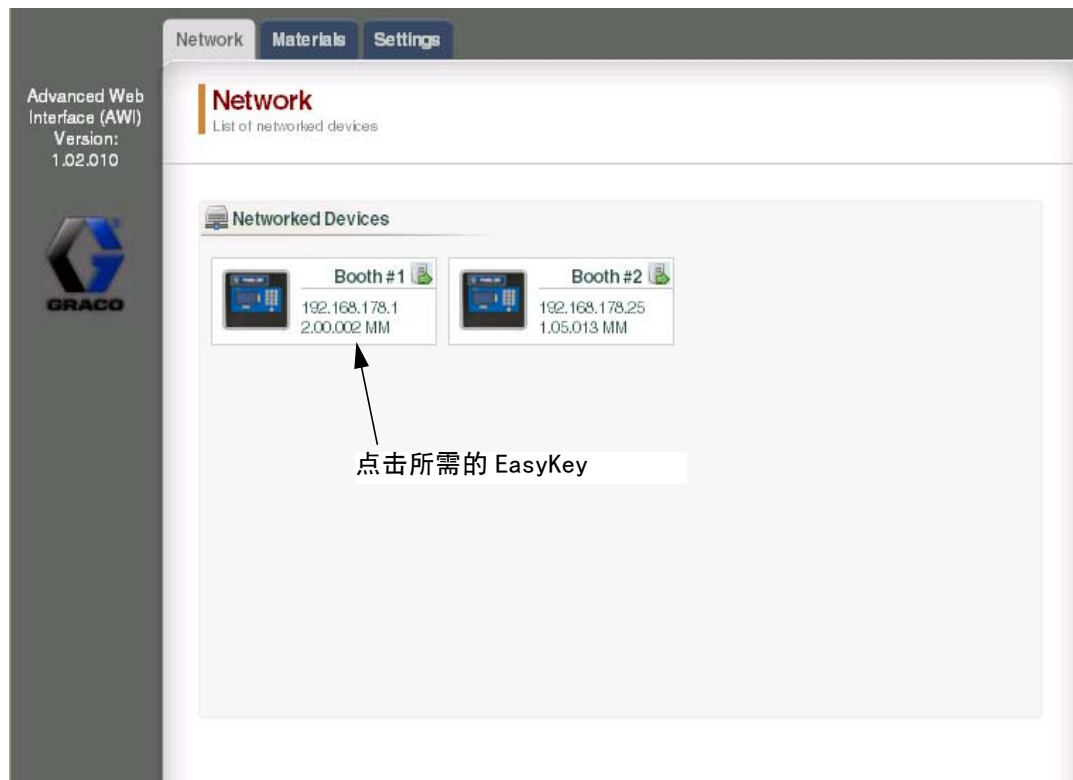




图 49：网络选项卡

涂料选项卡

使用涂料选项卡输入系统使用的每种涂料的挥发性成分（VOC）和有害空气污染物（HAP），以备涂料报告之用。这些信息以及制造商的部件号均刊登在涂料制造商提供的《材料安全数据表》中。见图 50。

可以使用下拉菜单并根据需要将 VOC 数值设置成磅 / 加仑或克 / 升。

要添加新涂料，可点击增加  按钮。在新的数据字段中输入数值。

要删除涂料，可点击减少  按钮。

要保存更改，则点击 。当完成保存后，将出现一个勾选  标记。



图 50：涂料选项卡

设置选项卡

使用设置选项卡配置系统主要设置参数（时间、语言、升级 AWI 和编辑账户）。

注释：图 51 显示的是当您作为用户登录后的设置屏幕。图 52 显示的是当您作为系统管理员登录后的设置屏幕。

设置时间


要对所有联网的 ProMix 2KS/3KS 设备进行同步时间设置，应点击同步  Sync 按钮。将在大约一分钟后发生变更。

设置语言

用下拉菜单设置所需屏幕文本的语言。可选择英语（默认）、西班牙语、法语、德语、意大利语、荷兰语、日语（汉字）、韩语和中文（简体）。

AWI 软件升级

要升级 AWI，应先将 AWI 软件的最新版本下载到计算机中。有关信息请与 Graco 经销商联系。

使用浏览  按钮将文件存入计算机中。加亮文件名。

点击升级  按钮开始升级。

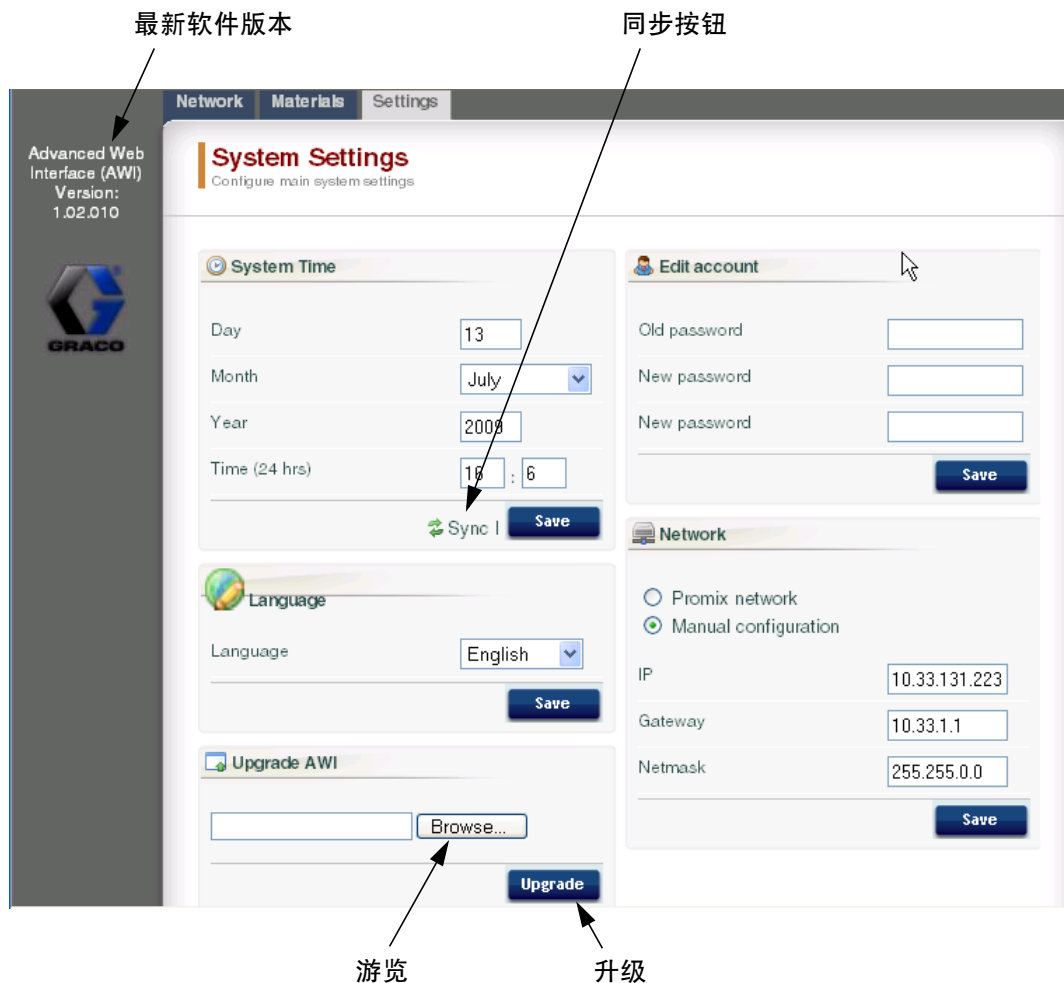







图 51：系统设置选项卡（显示为用户屏幕）

编辑账户资料

注释：账户资料只能由系统管理员输入。见图 52。

- 要添加新账户，应点击添加用户  按钮。在数据字段中输入信息。点击 。当完成保存后，右上角将出现一个勾选 3 标记。

- 要编辑现有账户，应点击编辑用户  按钮。在数据字段中输入信息。点击 。当完成保存后，右上角将出现一个勾选 3 标记。
- 要删除现有账户，应点击删除用户  按钮。



The screenshot shows the 'System Settings' page with several sections and callouts:

- 最新软件版本 (Latest Software Version):** Points to the 'Upgrade AWI' section at the bottom left.
- 同步按钮 (Sync Button):** Points to the 'Sync I' button in the 'System Time' section.
- 浏览 (Browse):** Points to the 'Browse...' button in the 'Upgrade AWI' section.
- 升级 (Upgrade):** Points to the 'Upgrade' button in the 'Upgrade AWI' section.
- 编辑用户 (Edit User):** A callout window titled 'Edit user: admin' showing fields for User name (admin), Acct. type (admin), Secret Question (who am i), Answer (myself), and Password (masked). A 'Save' button is at the bottom right.
- 添加用户 (Add User):** A callout window titled 'Add user' showing fields for User name, Password (two fields), Secret Question, and Answer. An 'add' button is at the bottom right.

The main interface includes a sidebar with 'Advanced Web Interface (AWI) Version: 1.02.010' and 'GRACO' logo. The main content area has tabs for 'Network', 'Materials', and 'Settings'. The 'Settings' tab is active, showing 'System Time', 'Language', 'Upgrade AWI', 'Accounts', and 'Network' sections.

图 52：系统设置选项卡（显示为管理员屏幕）

系统设置屏幕

要查看系统设置屏幕，应转到网络选项卡并点击所需的 EasyKey 以进入该设备的设置屏幕。见图 53。



点击所需的 EasyKey

图 53：打开设备

监视器选项卡

选择监视器选项卡以实时查看 EasyKey 状态屏幕上的数据。见图 54。

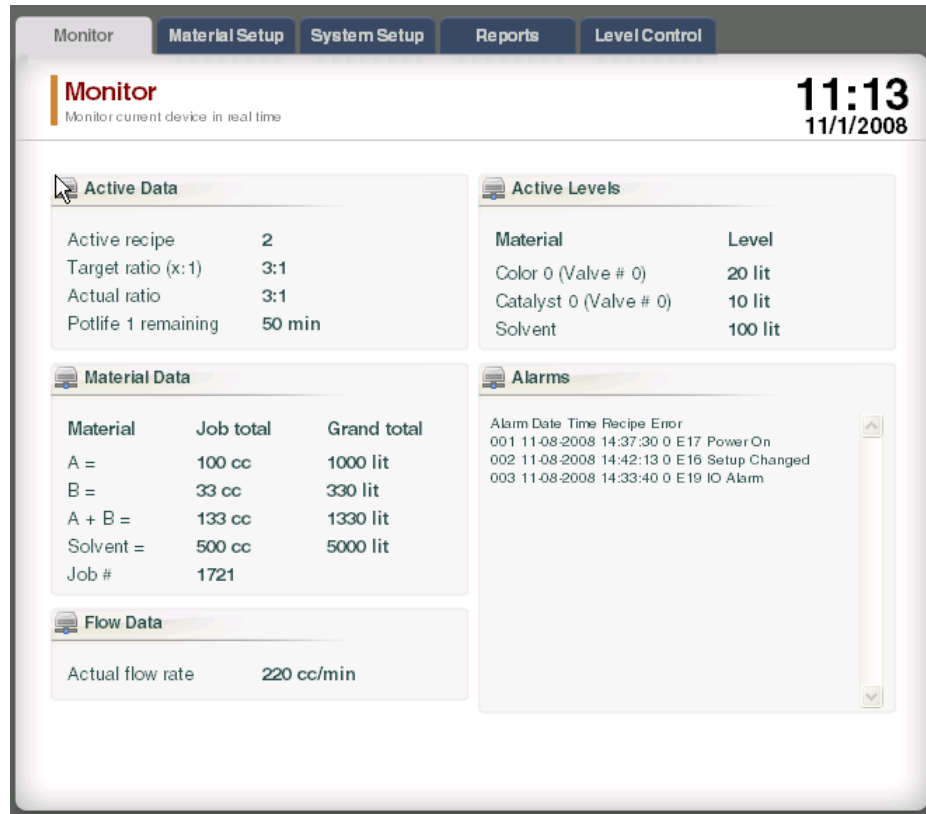



图 54：监视器选项卡

涂料设置选项卡

转到涂料设置选项卡以指定一种催化剂、颜色、减压器（在 3KS 上），并使用下拉菜单为现用设备的阀冲洗涂料。对 2KS 而言，每种设备可能包括多达 30 个色阀、4 个催化剂阀和溶剂冲洗阀。对 3KS 而言，每种设备可能包括多达 25 个色阀、4 个催化剂阀、4 个减压器阀和溶剂冲洗阀。列在每个下拉菜单中的涂料是在涂料选项卡内输入而成，第 28 页。见图 55。

要保存更改，则点击 。当完成保存后，将出现一个勾选 ✓ 标记。

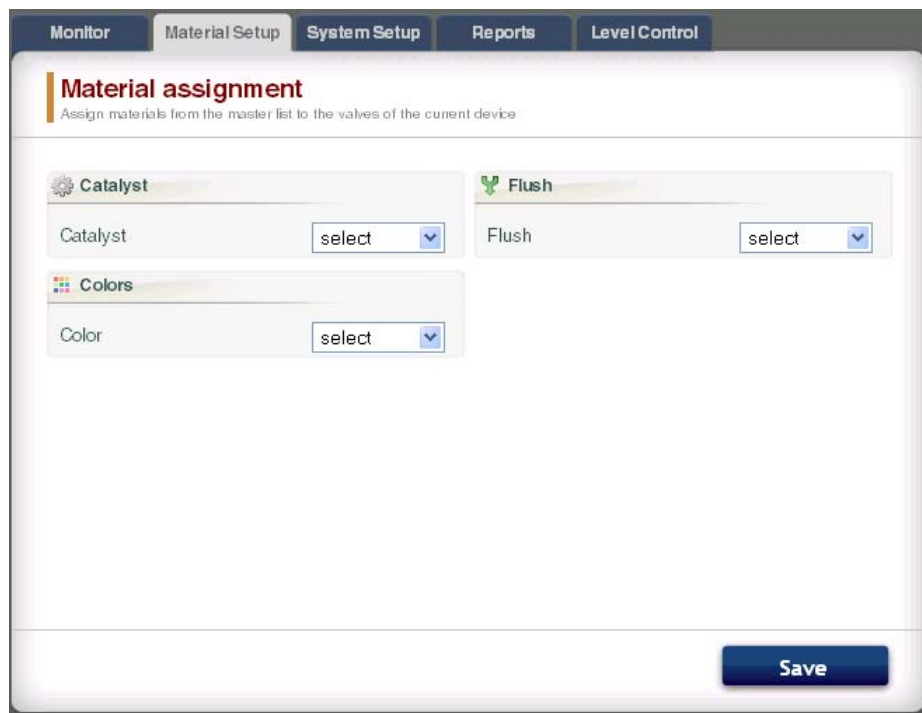


图 55：涂料设置选项卡


系统设置选项卡


设置选项卡有三个可编辑屏幕：

- 配置屏幕对应于 EasyKey 的系统配置屏幕。见图 56。如需了解这些设置和其效果的完整信息，请参见系统操作手册中的设置章节。
- 高级屏幕对应于 EasyKey 的高级设置屏幕。见图 57。如需了解这些设置和其效果的完整信息，请参见系统操作手册中的设置章节。
- 配方屏幕对应于 EasyKey 的配方设置屏幕。见图 58。如需了解这些设置和其效果的完整信息，请参见系统操作手册中的设置章节。

使用箭头按钮 ◀ 1 ▶ 查看前一个配方，或输入配方号码然后按输入。

点击图表按钮  Chart 创建现用配方的时间图。见图 59。

要保存更改，则点击  Save。当完成保存后，将出现一个勾选 ✓ 标记。

注释：在 EasyKey 屏幕上所做的更改，在点击  Save 之前，将被 AWI 的数据覆盖。

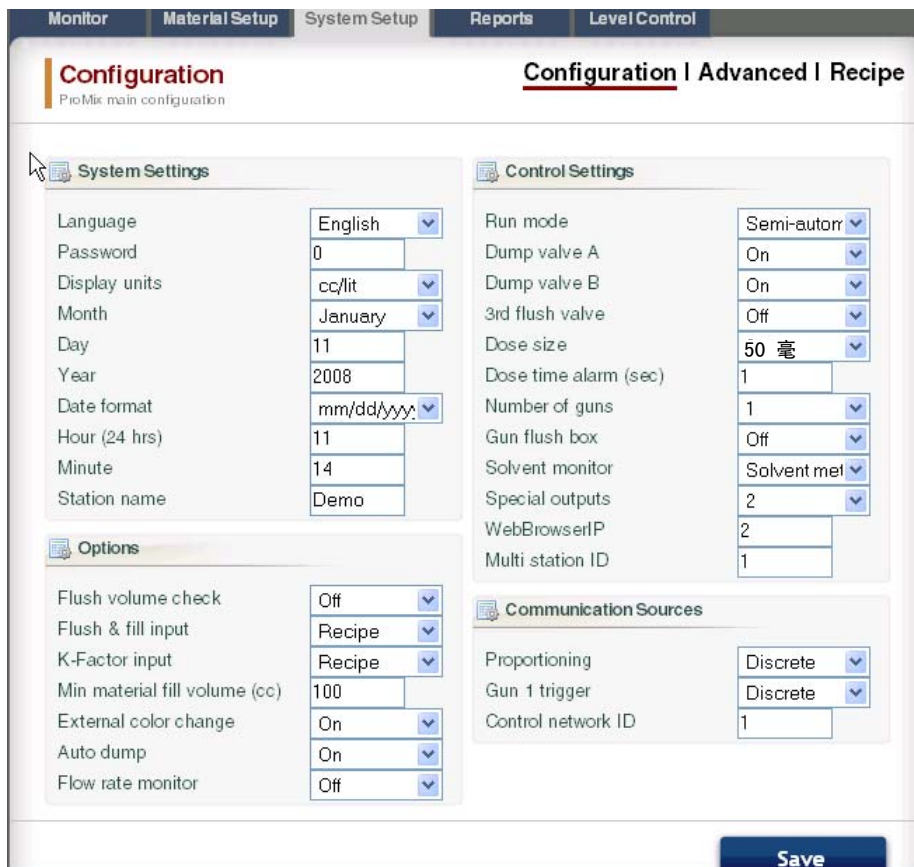


图 56：系统设置选项卡，配置屏幕

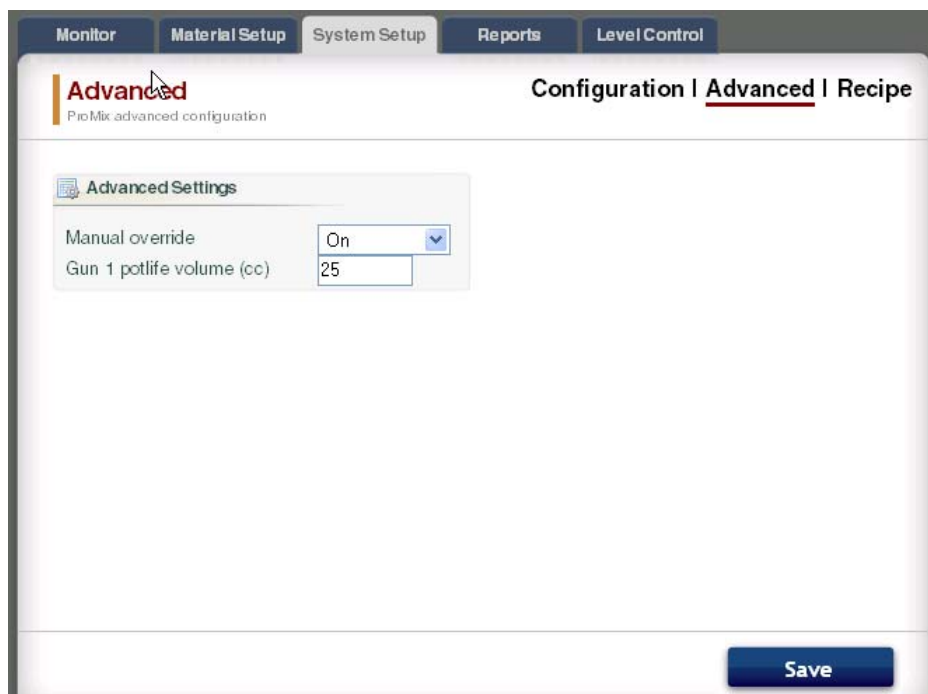
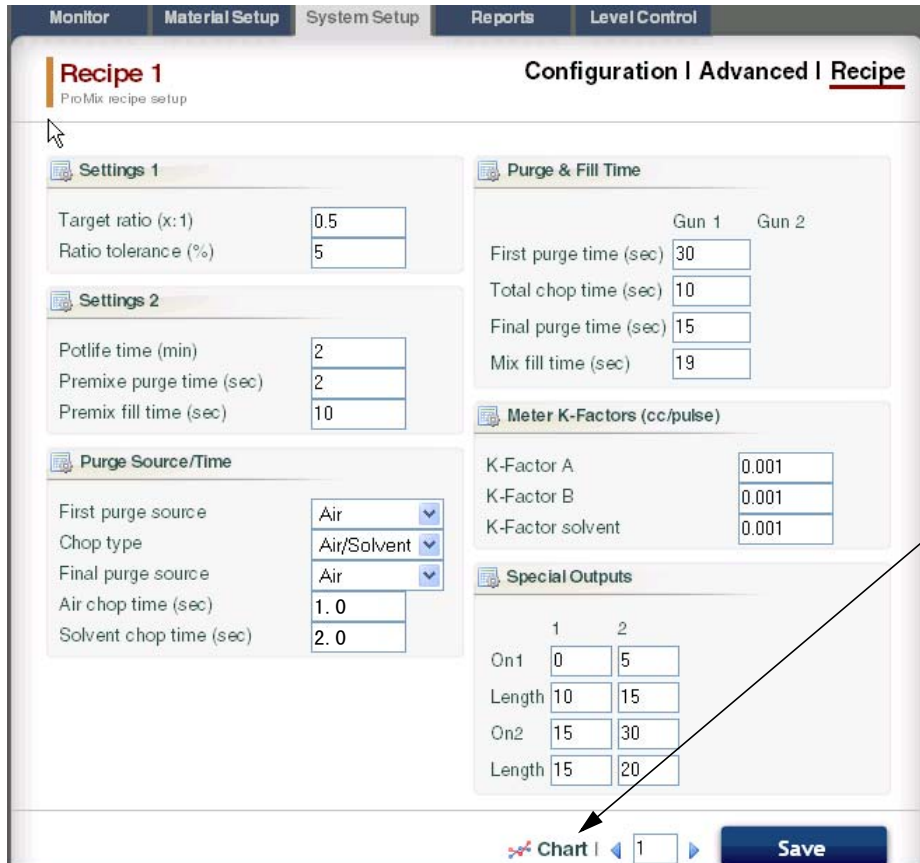


图 57：系统设置选项卡，高级屏幕



点击创建配方时间图。见图 59。

图 58：系统设置选项卡，配方屏幕

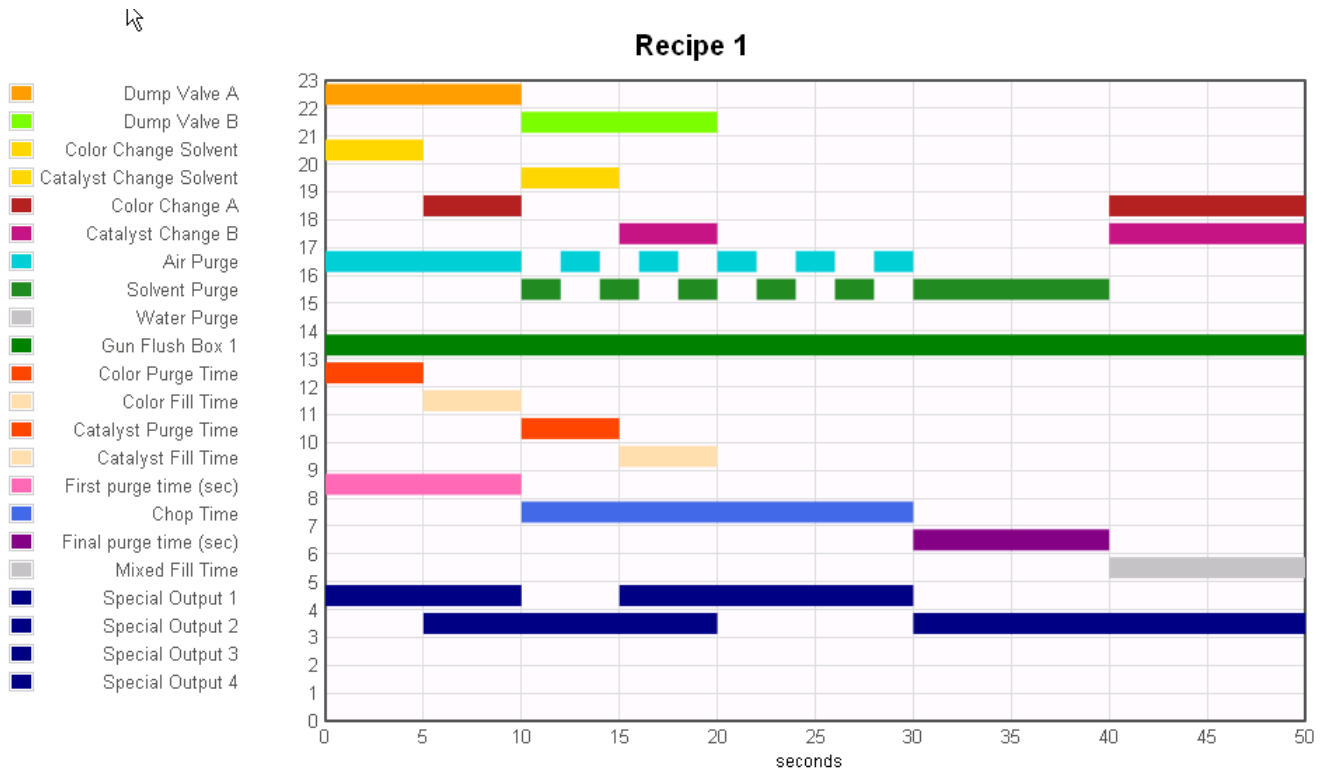


图 59：样品配方时间图

报告选项卡

报告选项卡可产生三种报告：

- 涂料报告
- 作业报告
- 报警报告

在三种报告中选择需要创建的报告。


点击所需的报告输出格式  CSV  TXT：

- CSV（可以导入 Microsoft Excel）。
- TXT（纯文本）。

点击创建按钮  生成报告。

涂料报告

见图 60。涂料报告使用涂料和所用涂料总量来编辑所有配方和作业的 VOC 和 HAP 数据。必须将涂料指定给一个包含在报告中的阀（参见第 33 页）。

点击复位按钮  开始一个新的报告周期（常常按月进行）。

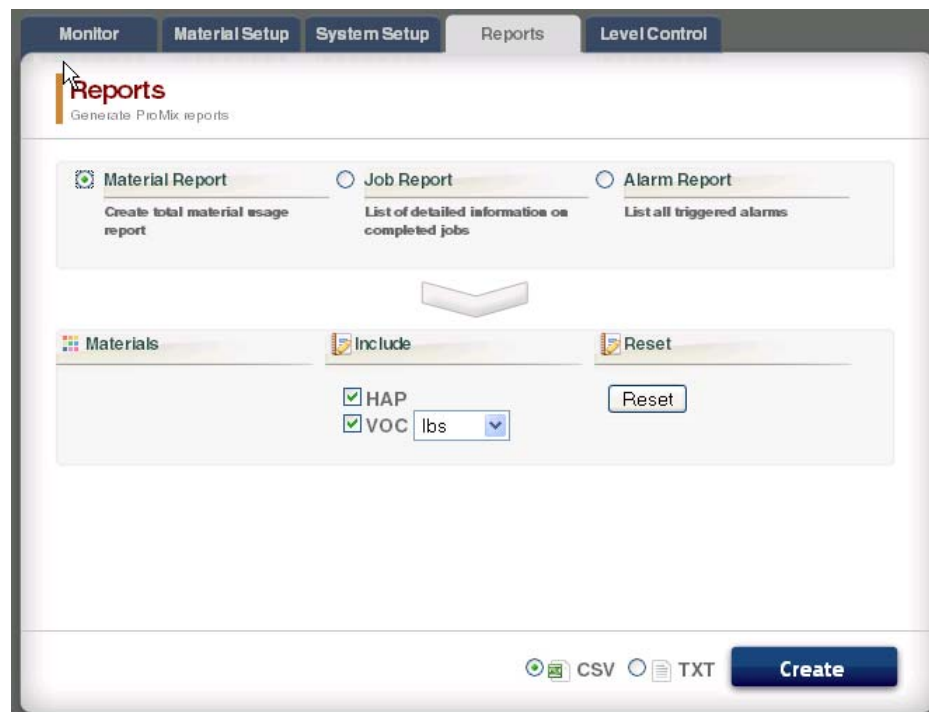



图 60：涂料报告屏幕

作业报告

见图 61。作业报告提供指定时期内所有完成作业的详细信息。

勾选每个参数左边的复选框以选择所需的信息。

使用每个日期栏右边的日历按钮  以设置时间框架。

注释：日期采用日 / 月 / 年的格式。

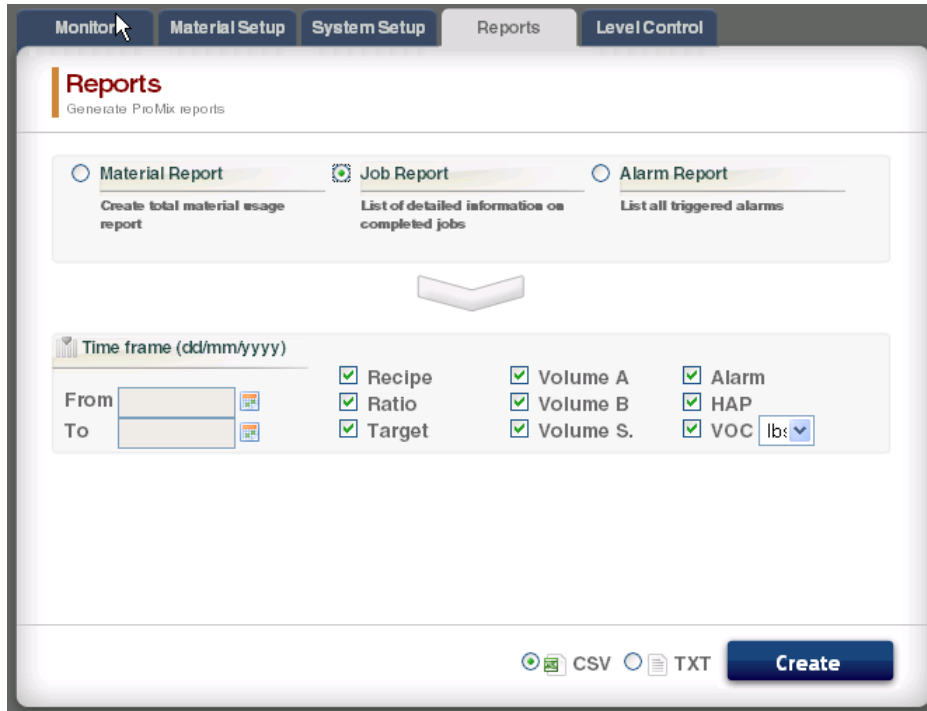



图 61：作业报告屏幕

报警报告

见图 62。报警报告列出指定时期内所触发的所有警报。

使用每个日期栏右边的日历按钮  以设置时间框架。

注释：日期采用日 / 月 / 年的格式。

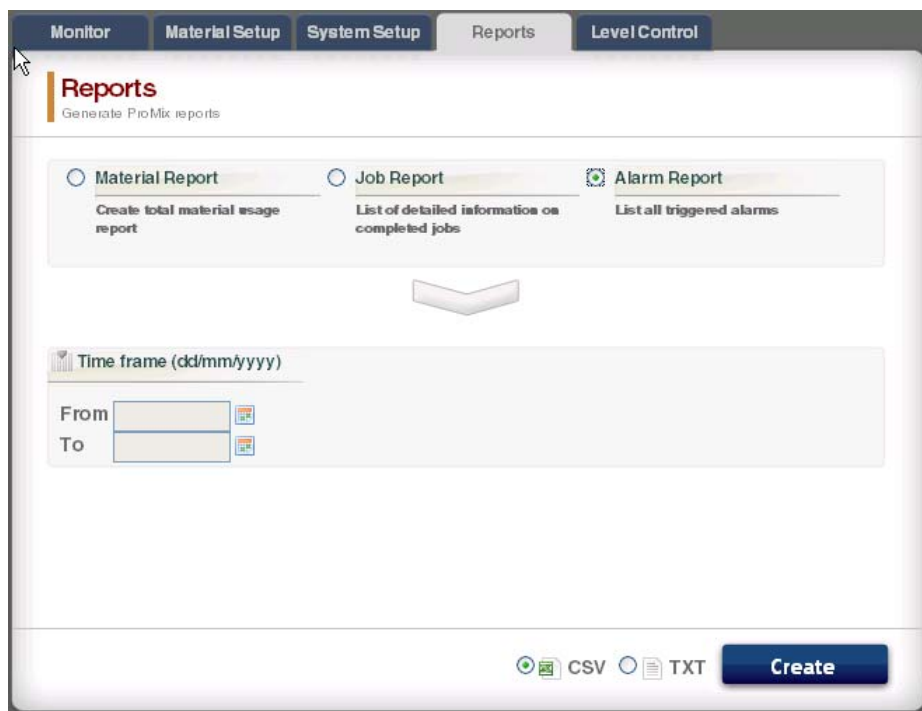


图 62：报警报告屏幕

液位控制选项卡

见图 63。液位控制选项卡可让您输入涂料供料桶容积和触发报警的液位。

报警功能可以对每个涂料阀打开或关闭。

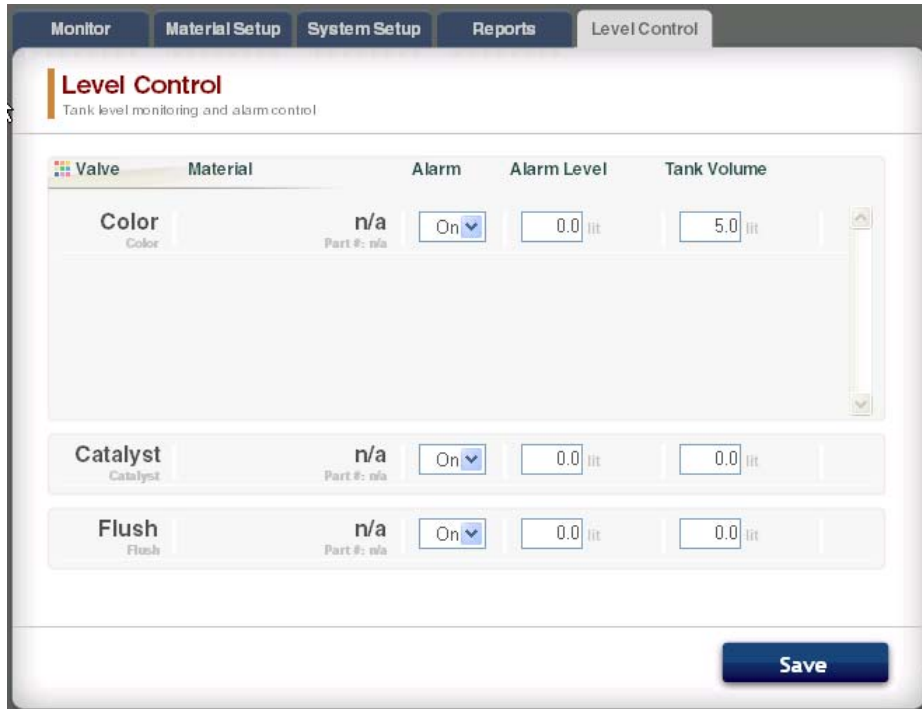


图 63：液位控制选项卡

侧选项条

见图 64。侧选项条涉及到监视的 EasyKey。它有四个通向相关屏幕的链接：

- 保存 - 将当前设备配置保存到文件。

- 恢复 - 从文件恢复设备的配置。
- 复制（同步设置）- 将本设备配置复制给其他设备。
- 安装固件 - 安装当前设备的固件（大约 5 分钟）。

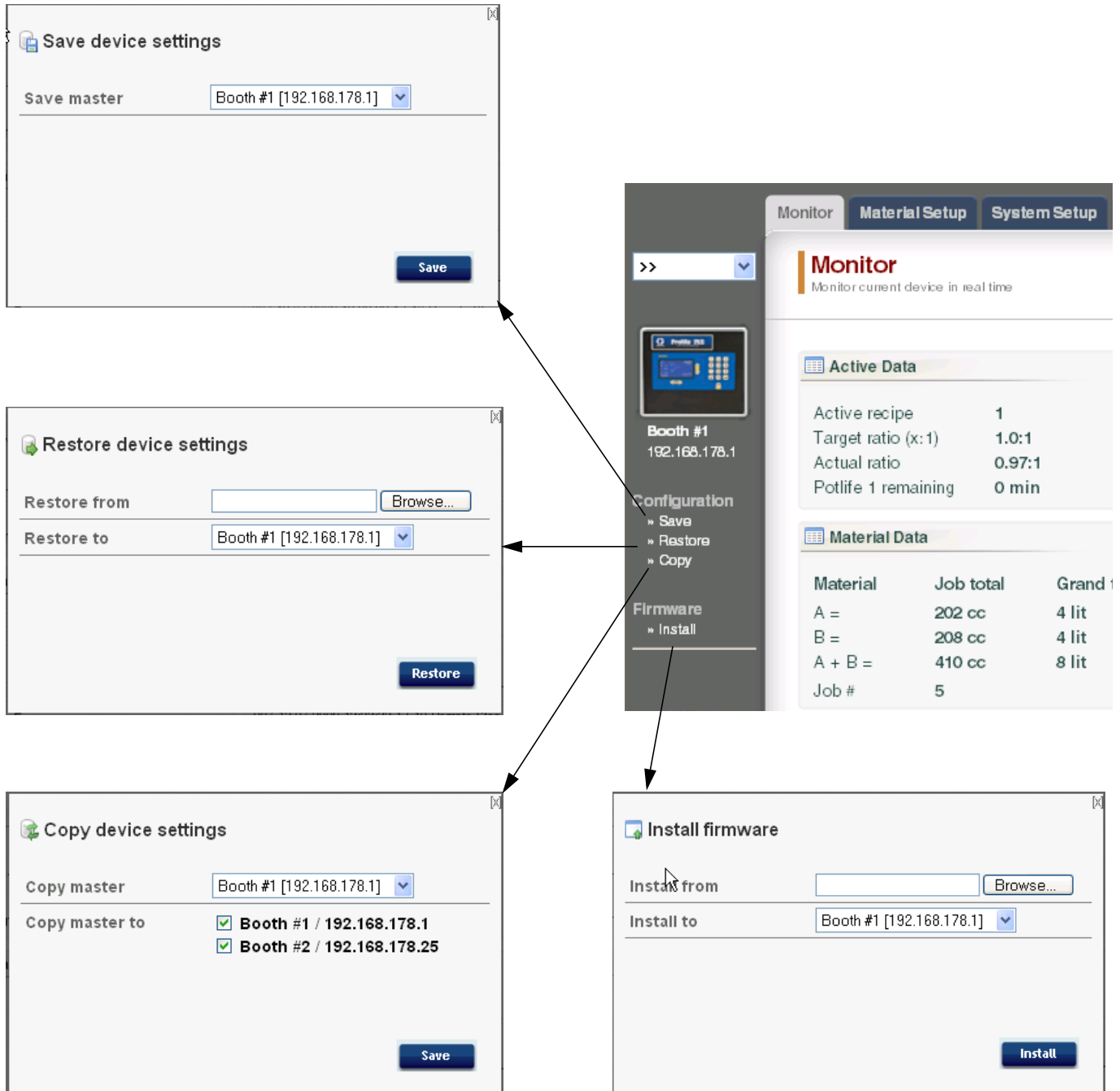




图 64：侧选项条和相关屏幕

更换 AWI 板

						
<ul style="list-style-type: none">• 为避免电击，进行维修之前要关断电源 EasyKey。• 关闭主电路断路器的电源。• 所有的电气接线都必须由合格的电工来完成，并符合当地的所有规范和标准。• 请阅读第页的警告 3。						

注意

为了避免在维修时损坏电路板，请在腕部佩戴零件号为 112190 的接地带并正确接地。

1. 关断 ProMix 2KS/3KS 的电源（ 0 位置 ）。
2. 关闭主电路断路器的电源。
3. 打开 AWI 模块。
4. 断开控制板（ 22 ）的电缆（ 15 ）和导线（ 17、18 ）。参见图 55。
5. 卸下螺丝（ 21 ）和控制板（ 22 ）。
6. 安装新控制板。重新连接电缆（ 15 ）和导线（ 17、18 ）。

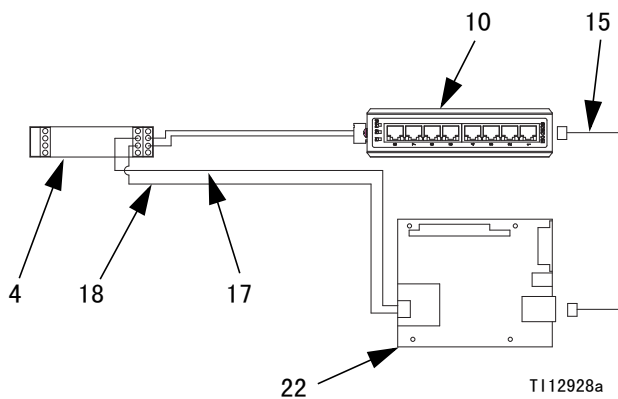
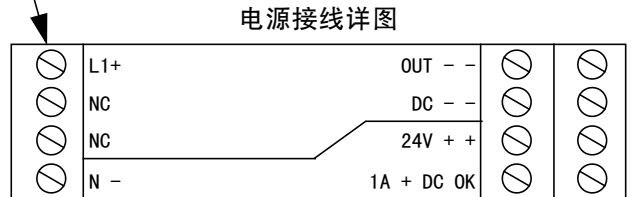
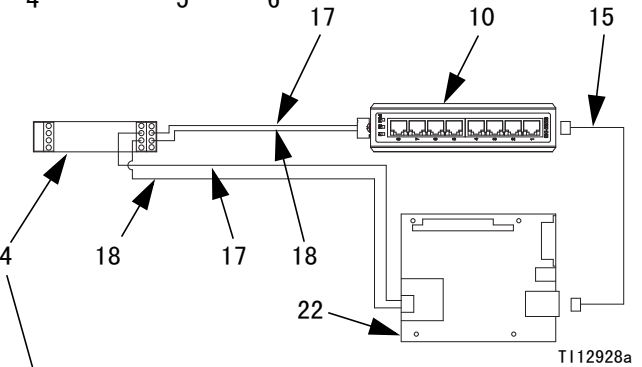
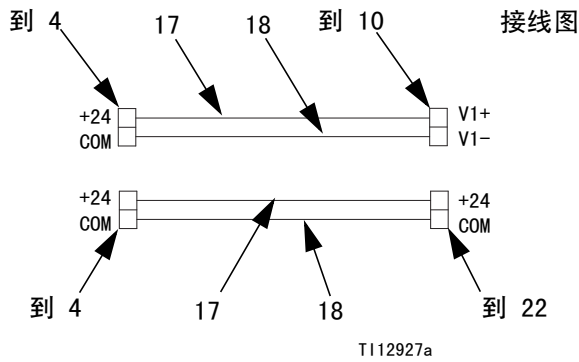
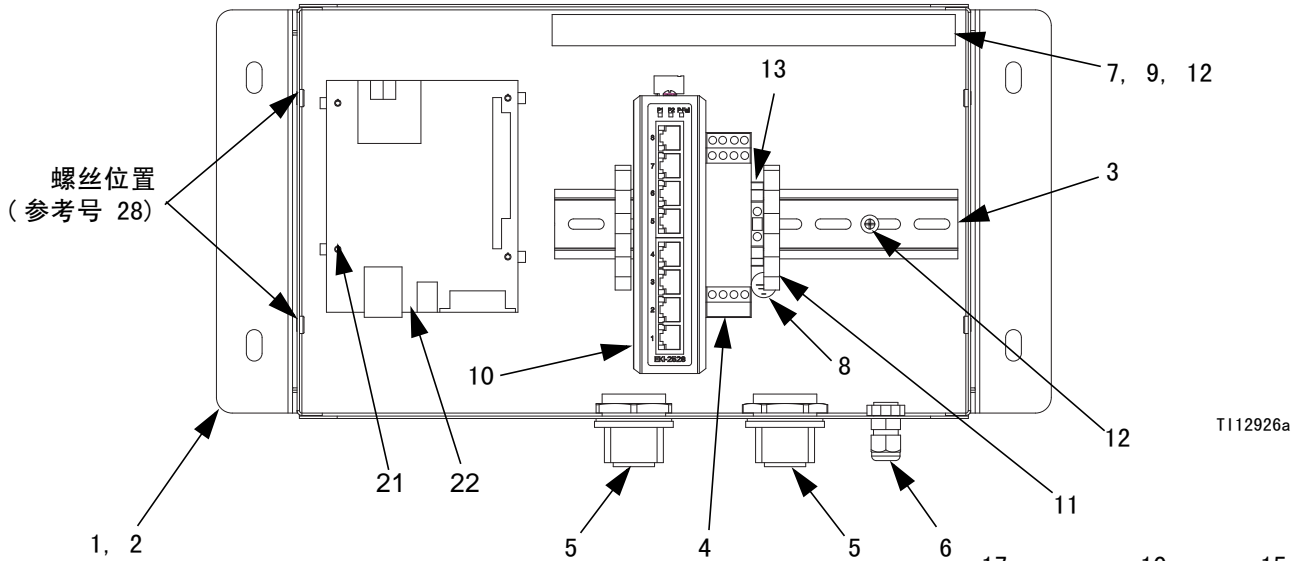


图 65：更换 AWI 板

零部件

15V337 高级网络界面模块

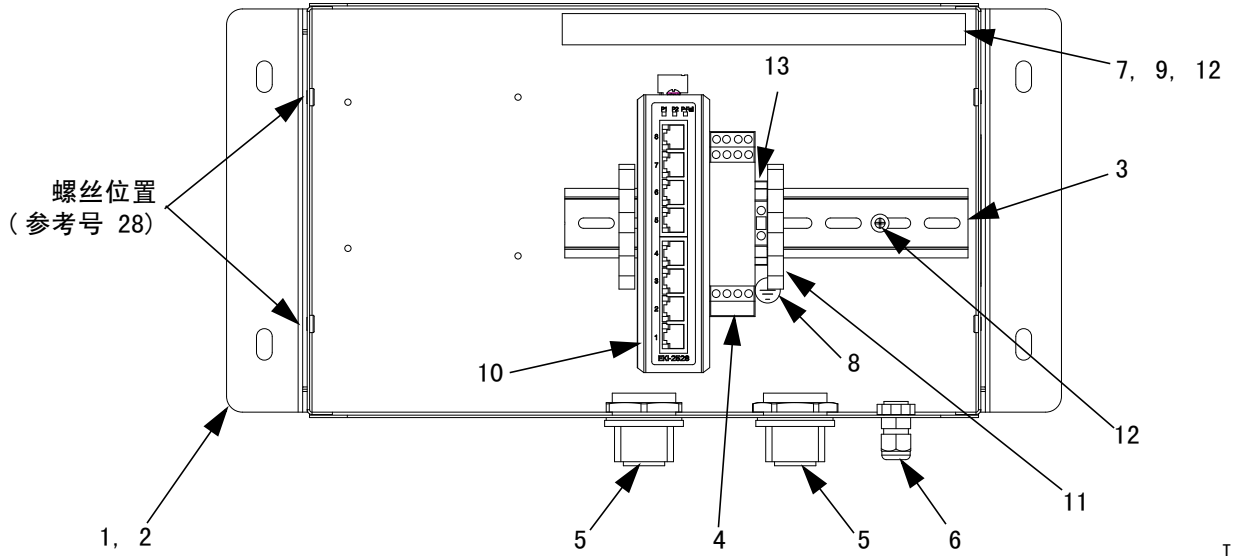


参考号	部件号	说明	数量
1	15V339	PANEL, back	1
2	15T752	COVER	1
3	n/a	DIN RAIL	1
4	120369	POWER SUPPLY, 24 Vdc	1
5	15V345	GROMMET, cable entry	2
6	111987	CONNECTOR, strain relief	1
7	n/a	WIREWAY	1
8	186620	LABEL, ground	1
9	n/a	COVER, wireway	1
10	15V342	SWITCH, ethernet	1

参考号	部件号	说明	数量
11	120838	BLOCK, clamp end	2
12	103833	SCREW, machine	4
13	112443	BLOCK, terminal, ground	1
15	121994	CABLE, CAT5	1
17	n/a	WIRE, copper, 16 ga.; 9 in. (230 mm)	1
18	n/a	WIRE, copper, 16 ga.; 9 in. (230 mm)	1
21	15V340	STANDOFF, board	4
22	258355	BOARD, server	1
28	n/a	SCREW, machine, serrated hex-head	4

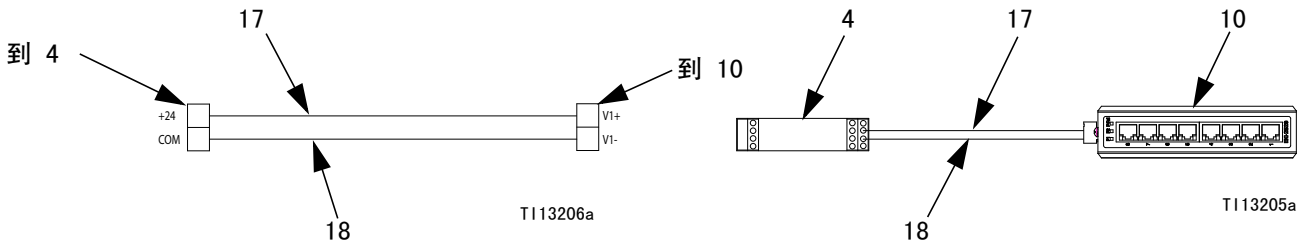
标明“不适用”的部件不单独提供。

15V336 高级网络界面服务器集线器



T113204a

接线图



T113206a

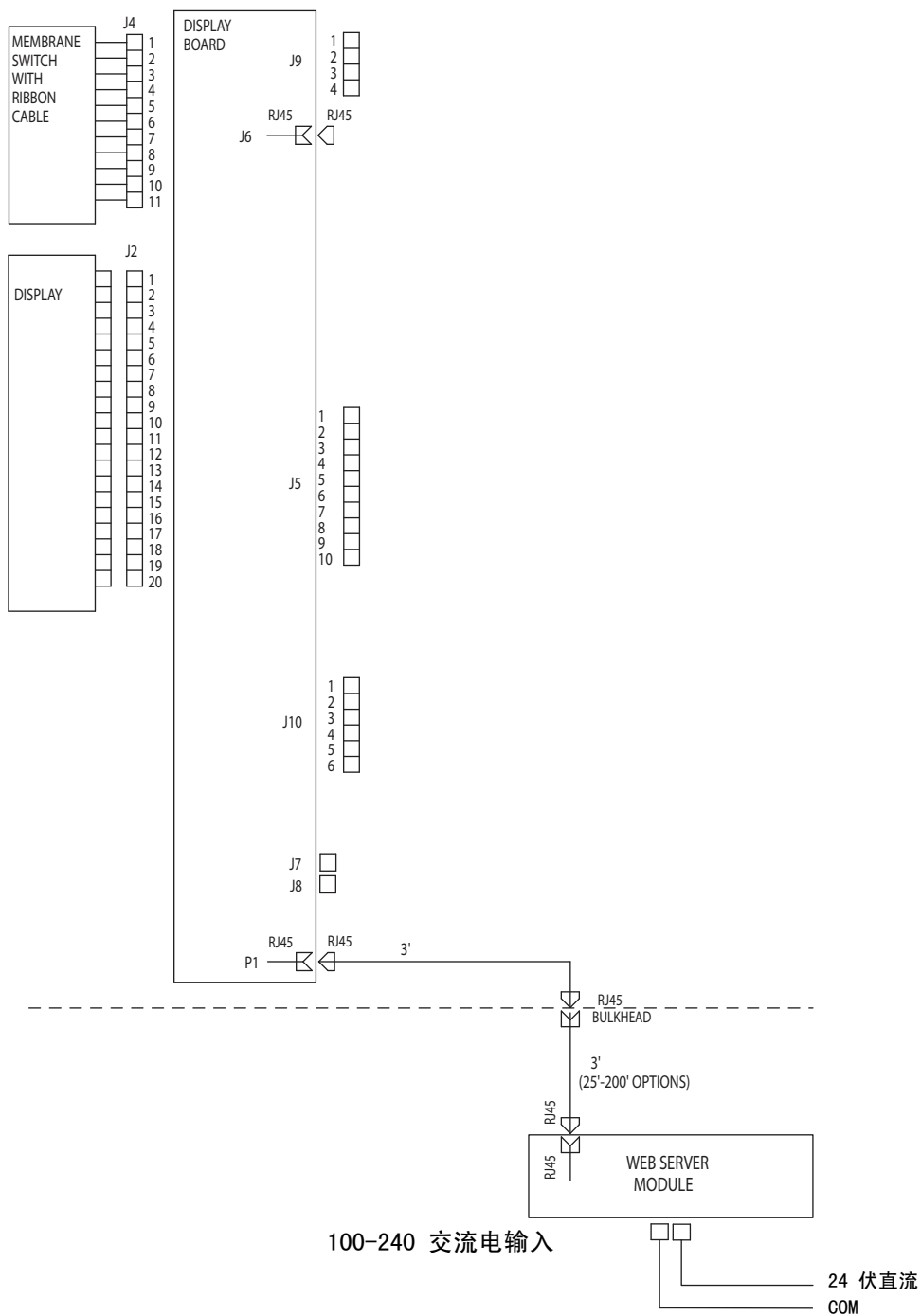
T113205a

参考号	部件号	说明	数量	参考号	部件号	说明	数量
1	15V339	PANEL, back	1	10	15V342	SWITCH, ethernet	1
2	15T752	COVER	1	11	120838	BLOCK, clamp end	2
3	n/a	DIN RAIL	1	12	103833	SCREW, machine	4
4	120369	POWER SUPPLY, 24 Vdc	1	13	112443	BLOCK, terminal, ground	1
5	15V345	GROMMET, cable entry	2	17	n/a	WIRE, copper, 16 ga.; 9 in. (230 mm)	1
6	111987	CONNECTOR, strain relief	1	18	n/a	WIRE, copper, 16 ga; 9 in. (230 mm)	1
7	n/a	WIREWAY	1	28	n/a	SCREW, machine, serrated hex-head	4
8	186620	LABEL, ground	1				
9	n/a	COVER, wireway	1				

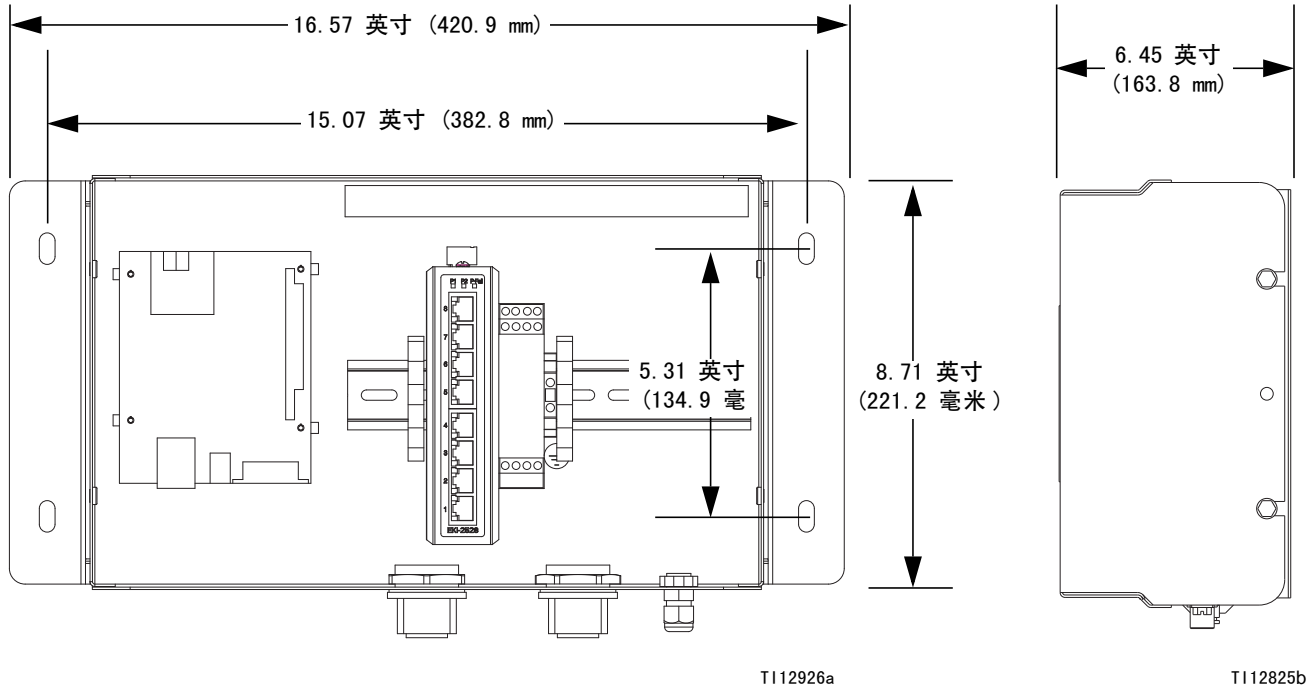
标明“不适用”的部件不单独提供。

电气示意图

非危险场所



尺寸



Graco Standard Warranty

Graco warrants all equipment referenced in this document which is manufactured by Graco and bearing its name to be free from defects in material and workmanship on the date of sale to the original purchaser for use. With the exception of any special, extended, or limited warranty published by Graco, Graco will, for a period of twelve months from the date of sale, repair or replace any part of the equipment determined by Graco to be defective. This warranty applies only when the equipment is installed, operated and maintained in accordance with Graco's written recommendations.

This warranty does not cover, and Graco shall not be liable for general wear and tear, or any malfunction, damage or wear caused by faulty installation, misapplication, abrasion, corrosion, inadequate or improper maintenance, negligence, accident, tampering, or substitution of non-Graco component parts. Nor shall Graco be liable for malfunction, damage or wear caused by the incompatibility of Graco equipment with structures, accessories, equipment or materials not supplied by Graco, or the improper design, manufacture, installation, operation or maintenance of structures, accessories, equipment or materials not supplied by Graco.

This warranty is conditioned upon the prepaid return of the equipment claimed to be defective to an authorized Graco distributor for verification of the claimed defect. If the claimed defect is verified, Graco will repair or replace free of charge any defective parts. The equipment will be returned to the original purchaser transportation prepaid. If inspection of the equipment does not disclose any defect in material or workmanship, repairs will be made at a reasonable charge, which charges may include the costs of parts, labor, and transportation.

THIS WARRANTY IS EXCLUSIVE, AND IS IN LIEU OF ANY OTHER WARRANTIES, EXPRESS OR IMPLIED, INCLUDING BUT NOT LIMITED TO WARRANTY OF MERCHANTABILITY OR WARRANTY OF FITNESS FOR A PARTICULAR PURPOSE.

Graco's sole obligation and buyer's sole remedy for any breach of warranty shall be as set forth above. The buyer agrees that no other remedy (including, but not limited to, incidental or consequential damages for lost profits, lost sales, injury to person or property, or any other incidental or consequential loss) shall be available. Any action for breach of warranty must be brought within two (2) years of the date of sale.

GRACO MAKES NO WARRANTY, AND DISCLAIMS ALL IMPLIED WARRANTIES OF MERCHANTABILITY AND FITNESS FOR A PARTICULAR PURPOSE, IN CONNECTION WITH ACCESSORIES, EQUIPMENT, MATERIALS OR COMPONENTS SOLD BUT NOT MANUFACTURED BY GRACO. These items sold, but not manufactured by Graco (such as electric motors, switches, hose, etc.), are subject to the warranty, if any, of their manufacturer. Graco will provide purchaser with reasonable assistance in making any claim for breach of these warranties.

In no event will Graco be liable for indirect, incidental, special or consequential damages resulting from Graco supplying equipment hereunder, or the furnishing, performance, or use of any products or other goods sold hereto, whether due to a breach of contract, breach of warranty, the negligence of Graco, or otherwise.

FOR GRACO CANADA CUSTOMERS

The Parties acknowledge that they have required that the present document, as well as all documents, notices and legal proceedings entered into, given or instituted pursuant hereto or relating directly or indirectly hereto, be drawn up in English. Les parties reconnaissent avoir convenu que la rédaction du présente document sera en Anglais, ainsi que tous documents, avis et procédures judiciaires exécutés, donnés ou intentés, à la suite de ou en rapport, directement ou indirectement, avec les procédures concernées.

本文件中的所有书面和视觉资料均为发布时的最新产品信息。
Graco 保留随时修改的权利，恕不另行通知。

技术手册原文翻译。This manual contains Chinese. MM 313386

Graco 总部：明尼阿波利斯
国际事业部：比利时、中国、日本和韩国

GRACO INC. P.O. BOX 1441 MINNEAPOLIS, MN 55440-1441

Graco Inc. 2008 版权所有。Graco 旗下所有制造厂均已通过 ISO 9001 认证。

www.graco.com

修订版 E, 2017 年 2 月