

G3 Druckentlastung mit Behälterrückführung Installationssatz

3A1049C

DEU

Sorgt für Entlastung bei unbeabsichtigten Druckanstiegen im System und führt Entlastungsmaterial an den Behälter zurück. Anwendung nur durch geschultes Personal.

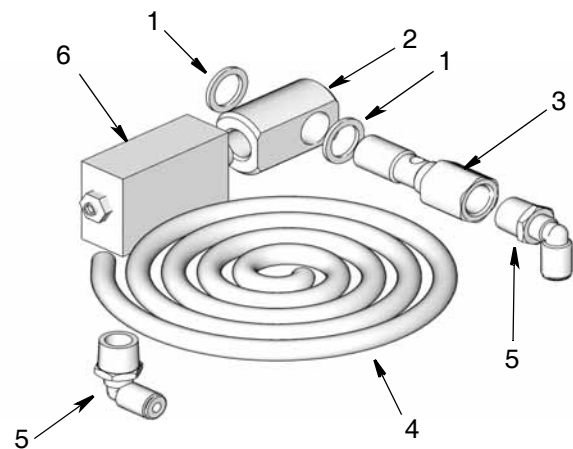
Maximaler Druck: 3500 psi, (241 bar, 24 MPa)

Teile-Nr.: 571028, 571071



Wichtige Sicherheitshinweise

Lesen Sie alle Warnhinweise und Anweisungen in dieser Anleitung und in der der G3-Pumpe beiliegenden Betriebsanleitung durch. Diese Betriebsanleitung an einem sicheren Ort verwahren.



Satzteile

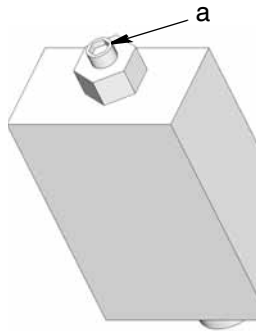
Ref.	Beschreibung	Stück	
		571028	571071
1	DICHTSCHEIBE	2	2
2	RINGSTUTZEN, 1/4 npt	1	1
3	HOHLSCHRAUBE, 1/4 npt	1	0
	HOHLSCHRAUBE, 1/4 bspp	0	1
4	SCHLAUCH, Nylon, rund	1	1
5	WINKELSTÜCK, 90°	2	2
6♦	DRUCKENTLASTUNG-SVENTIL	1	1
♦ Siehe Druckentlastungsventile, Seite 2			

Anleitung

Druckentlastungsventile

◆ **Das diesem Satz beiliegende Druckentlastungsventil kann nur für die G3-Pumpe verwendet werden.** Es ist nicht zur Verwendung mit anderen Produkten vorgesehen.

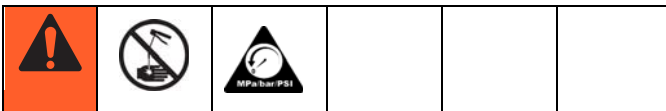
Das Druckentlastungsventil verwendet eine Druckeinstellschraube (a) zur Einstellung des Druckentlastungspunktes. **Es ist nicht zur Druckentlastung während des normalen Betriebs vorgesehen**, sondern als Schutzmaßnahme für den Fall, dass im System ein unbeabsichtigter Druckanstieg auftritt.



HINWEIS: Verwenden Sie dieses Druckentlastungsventil nicht zur alltäglichen Druckentlastung im normalen Zyklusbetrieb. Verwenden Sie im normalen Zyklusbetrieb das Verfahren zur Druckentlastung, das im nächsten Abschnitt dieser Anleitung beschrieben ist.

Die Druckeinstellschraube (a) muss in regelmäßigen Abständen nachgestellt werden. Immer wenn das Ventil eingestellt/nachgestellt wird (nach dem Ermitteln eines Sollpunkts), muss sichergestellt werden, dass das Ventil nicht nach unten herausragt und mindestens ein Einstellungsraum von einer halben Drehung verbleibt. Dies lässt sich feststellen, indem die Schraube (a) um eine halbe Drehung gedreht und dann wieder herausgedreht wird.

Druckentlastung



GEFAHR DURCH MATERIALEINSPRITZUNG

Material, das unter hohem Druck aus dem Ausgabeventil, undichten Schläuchen oder beschädigten Komponenten austritt, kann die Haut durchdringen. Diese Art von Verletzungen sieht unter Umständen lediglich wie ein einfacher Schnitt aus. Es handelt sich aber tatsächlich um schwere Verletzungen, die eine Amputation zur Folge haben können. **Suchen Sie sofort einen Arzt auf.**

Führen Sie stets die in dieser Betriebsanleitung beschriebene **Druckentlastung** durch, wenn die Spritzarbeiten beendet und bevor die Geräte gereinigt, überprüft oder gewartet werden.

Führen Sie die **Druckentlastung** des Systems durch, indem Sie zwei Schraubenschlüssel am Pumpenelement und am Anschlussstutzen des Pumpenelements jeweils in entgegengesetzte Richtungen drehen und dabei **nur** den Anschlussstutzen lockern.

HINWEIS: Lockern Sie beim Lösen des Anschlussstutzens des Pumpenelements **NICHT das Pumpenelement**. Das Lockern des Pumpenelements verändert die Förderleistung.

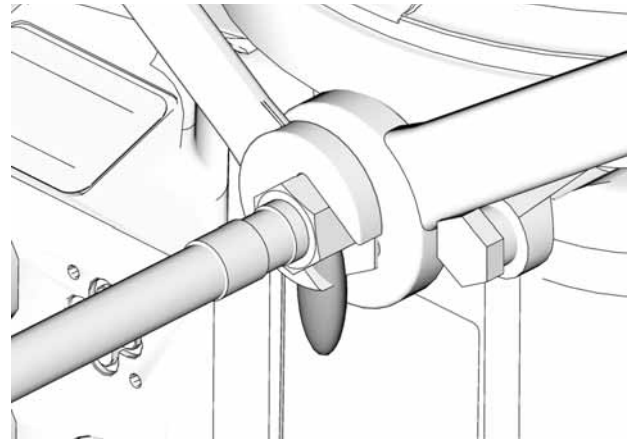


ABB. 1

Installation

Die in dieser Anleitung verwendeten Bezugswahlen entsprechen den Teilen des Satzes und sind auf Seite 1 aufgeführt. Alphabetisch gekennzeichnete Teile werden vom Benutzer bereitgestellt oder sind bereits vorinstalliert.

1. Trennen Sie die Stromversorgung.
2. Wenn das Gerät bereits benutzt wurde, führen Sie eine Druckentlastung durch, Seite 2.
3. Lösen Sie den Stopfen (a) mithilfe eines Schraubenschlüssels aus der Rückkehrposition. Nehmen Sie den Stopfen von der Anschlussöffnung (ABB. 2).

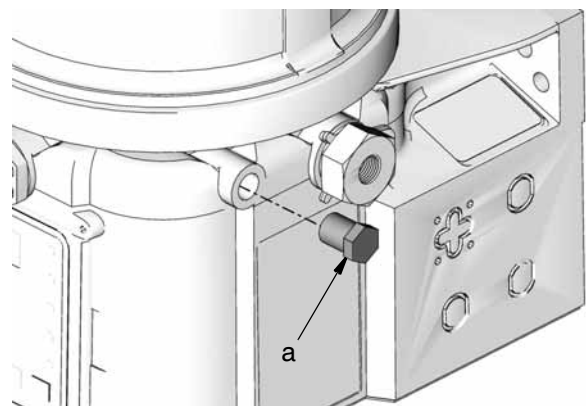


ABB. 2

4. Tragen Sie Gewindeschmiermittel (vom Benutzer bereitzustellen) auf das Gewinde (b) von einem der 90°-Winkelstücke (5) des Rohrs auf.

5. Installieren Sie das 90°-Winkelstück (5) in der offenen Anschlussöffnung.

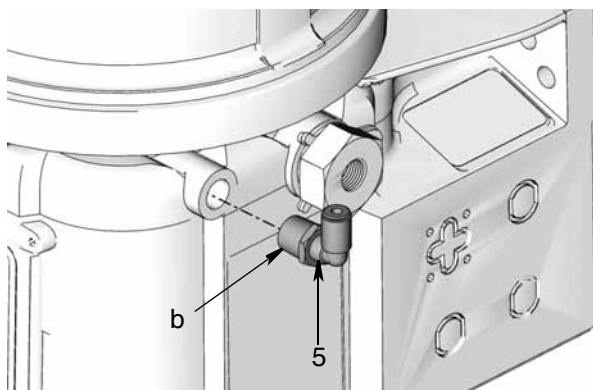


ABB. 3

6. Ziehen Sie das Winkelstück mit dem Schraubenschlüssel an und ziehen Sie es anschließend mit 5,6 N•m (50 in. lbs) fest.
7. Tragen Sie Gewindeschmiermittel (vom Benutzer bereitzustellen) auf das Gewinde (b) des Druckentlastungsventils (6) auf (ABB. 4).

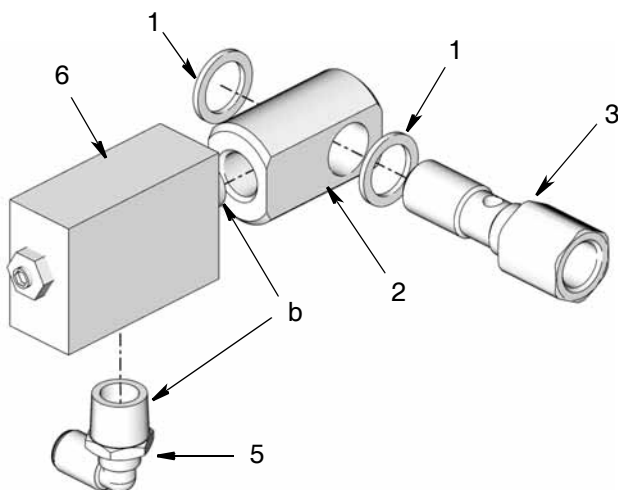


ABB. 4

8. Installieren Sie das Druckentlastungsventil (6) im Ringstutzen (2). Mit dem Schraubenschlüssel anziehen (ABB. 4).
9. Setzen Sie eine Scheibe (1) auf das Ende der Hohlschraube (3). Installieren Sie dann den Ringstutzen (2) auf der Hohlschraube (3). Setzen Sie die zweite Scheibe (1) auf das Ende der Hohlschraube. (ABB. 4).
10. Tragen Sie Gewindeschmiermittel (vom Benutzer bereitzustellen) auf das Gewinde (b) des zweiten 90°-Rohrwinkelstücks (5) auf. Installieren Sie das Winkelstück im Druckentlastungsventil. Mit dem Schraubenschlüssel anziehen.

11. Installieren Sie die Hohlschraube (3) im Pumpenelement (ABB. 5).

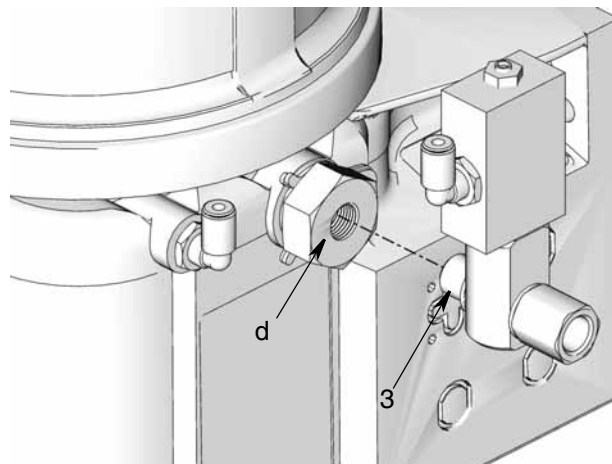


ABB. 5

12. Drehen Sie zwei Schraubenschlüssel jeweils in entgegengesetzte Richtungen, um den Anschluss anzuziehen. Ziehen Sie den Anschluss mit 45,7 N•m (35 ft. lbs) fest (ABB. 6).

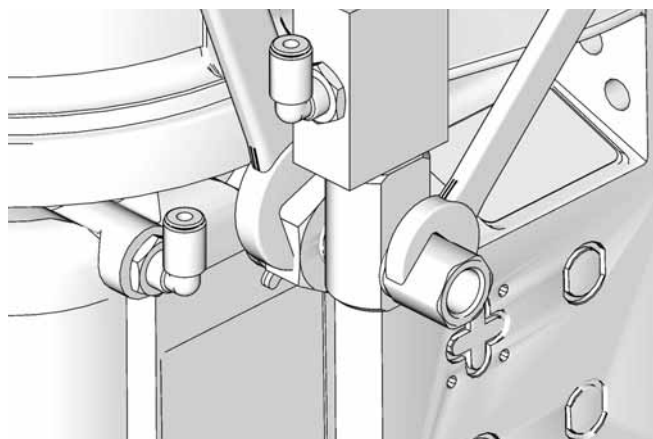


ABB. 6

13. Schneiden Sie den Zufuhrschlauch (4) auf die gewünschte Länge zu.

HINWEIS: Der Schlauch muss so lang sein, dass ein Knicken des Schlauchs verhindert wird.

14. Installieren Sie den Versorgungsschlauch zwischen den zwei Winkelstücken (5) (ABB. 7). Drücken Sie ihn in den Sitz.

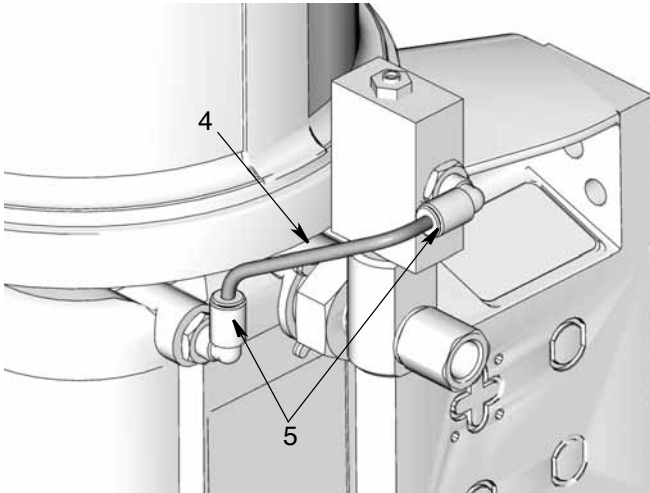


ABB. 7

*Die in dieser Dokumentation enthaltenen Daten entsprechen dem Stand zum Zeitpunkt der Drucklegung.
Graco behält sich das Recht vor, jederzeit unangekündigte Veränderungen vorzunehmen.*

Übersetzung der Originalbetriebsanleitung. This manual contains German. MM 3A0525

Graco Unternehmenszentrale: Minneapolis
Internationale Büros: Belgien, China, Japan, Korea

GRACO INC. P.O. BOX 1441 MINNEAPOLIS, MN 55440-1441

Copyright 2010, Graco Inc. ist ISO 9001 zertifiziert

www.graco.com

6/2010, überarbeitet 7/2010