

King™ スプレーヤー パッケージ壁搭載パッケージ

3A5503A
JA

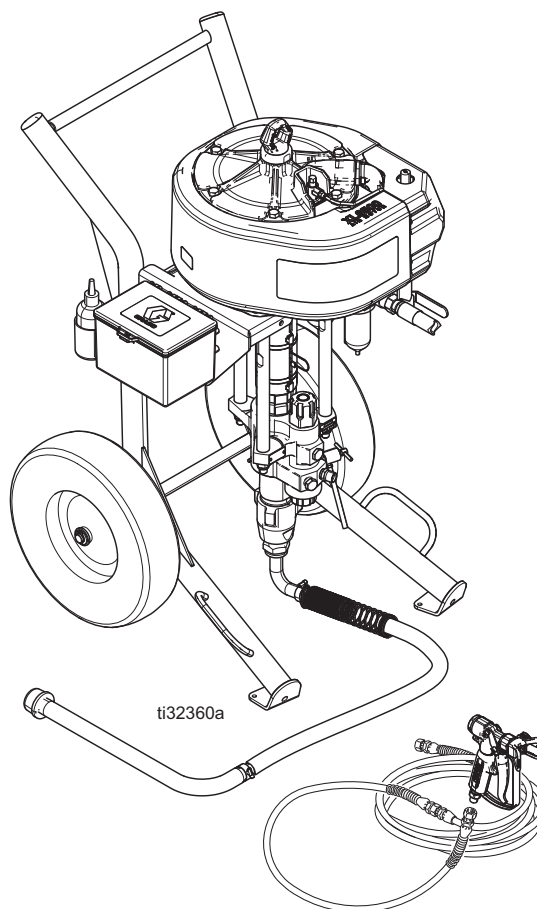
高性能コーティング用の高圧スプレーパッケージ。
一般目的では使用しないでください。



重要な安全情報。

この取扱説明書および関連する説明書に記載されている警告と説明をすべてお読みください。
すべての説明書は保管してください。

最高作業圧力については6頁のモデルを参照してください。



目次

警告	3	トラブルシューティング	21
スプレーヤパッケージ	5	下部の取り外し	22
エアモーター部品のマトリックス	5	下部の接続の取り外しと再接続	22
ポンプパッケージ	6	注記	23
エアモーター部品のマトリックス	6	部品	24
構成部品説明図	7	エアレス King スプレーヤパッケージ	24
カート取り付けシステム	7	King スプレーヤーカートパッケージ部品	26
壁取り付けシステム	8	カートの部品	28
システムコンポーネント	9	壁面搭載パッケージ部品	29
* ブリードタイプマスターエアバルブ (B)	9	ポンプパッケージの部品	31
* エア圧開放バルブ (C)	9	エアコントロール	34
* エアフィルタ (D)	9	寸法	36
エアレギュレータ調節 (G)	9	スプレーヤーカートパッケージ	36
* 液体ドレン / パージバルブ (J)	9	スプレーヤーカートパッケージ	36
除氷コントロール (T)	9	壁ブラケット取り付け穴の図	37
接地	9	性能チャート	38
設置	11	液体アウトレット圧力の計算	38
壁面取り付けアセンブリ	11	ポンプエア流量 / 消費量の計算	38
ホッパーアセンブリ	11	45:1	38
セットアップ	12	50:1	39
圧力解放手順	13	60:1	39
チップの詰まりを取り除きます	14	70:1	40
洗浄	15	90:1	40
吸い込み	17	技術的仕様	41
スプレー	19	Graco 社標準保証	42
遮断	19		
メンテナンス	20		
予防メンテナンススケジュール	20		
日常メンテナンス	20		
腐食防止	20		
カートの保守	20		

関連する説明書






説明書	説明
3A5423	Xtreme XL™ エアモーター、取扱説明書 - 部品
3A0293	エアコントロール、説明書 - 部品
311825	Dura-Flo™ 下部、取扱説明書 - 部品
311762	Xtreme® 下部、取扱説明書 - 部品

警告

次の警告は、この機器の設定、使用、接地、保守と修理に関するものです。感嘆符の記号は一般的な警告を、危険記号は手順に固有の危険性を表します。これらの記号が、本説明書の本文または警告ラベルに表示されている場合には、これらの警告を参照してください。このセクションにおいてカバーされていない製品固有の危険シンボルおよび警告が、必要に応じて、この取扱説明書の本文に示されている場合があります。

 警告	
   	<p>火災と爆発の危険性</p> <p>作業場 に、溶剤や塗料の蒸気のような可燃性の蒸気が存在すると、火災や爆発の原因となることがあります。塗料や溶剤が装置を通る時に、静電気が発生する場合があります。火災と爆発を防止するために</p> <ul style="list-style-type: none"> • 十分換気された場所でのみ使用するようにしてください。 • 表示灯やタバコの火、懐中電灯およびプラスチック製シート（静電スパークが発生する恐れのあるもの）などのすべての着火源は取り除いてください。 • 作業場にあるすべての装置を接地してください。接地の説明を参照してください。 • 溶剤を高圧でスプレーしたり流したりしないでください。 • 溶剤、ボロ布、ガソリンなどの不要な物は作業場に置かないでください。 • 可燃性ガスが存在するときに、電源コードの抜き差し、または電源または照明のスイッチのON/OFF はしないでください。 • 接地したホース以外は使用しないでください。 • 容器中に向けて引き金を引く場合、ガンを接地した金属製ペール缶の縁にしっかりと当ててください。静電気防止または導電性でない限り、ペールライナーは使用しないでください。 • 静電気火花が生じた場合、または感電したと感じた場合、操作を直ちに停止してください。問題を特定し、解決するまでは、装置を使用しないでください。 • 作業場には消火器を置いてください。
    	<p>皮膚への噴射の危険性</p> <p>ガン、ホースの漏れ口、または破損したコンポーネントから噴出する高圧の塗料は、皮膚に穴を開けます。これはただの切り傷のように見えるかもしれませんが、体の一部の切断にもつながりかねない重傷の原因となります。直ちに外科的処置を受けてください。</p> <ul style="list-style-type: none"> • チップガードおよび引き金ガードが付いていない状態で絶対にスプレーしないでください。 • スプレー作業を中断するときは、引金のセーフティロックを掛けてください。 • ガンを人や身体の一部に向けしないでください。 • スプレーチップに手や指を近づけないでください。 • 液漏れを手、体、手袋、またはボロ巾等で止めたり、そらせたりしないでください。 • スプレーを中止する場合、または装置を清掃、点検、整備する前には、圧力開放手順に従ってください。 • 装置を操作する前に、流体の流れるすべての接続箇所をよく締めてください。 • ホースおよびカップリングは毎日点検してください。摩耗または損傷した部品は直ちに交換してください。

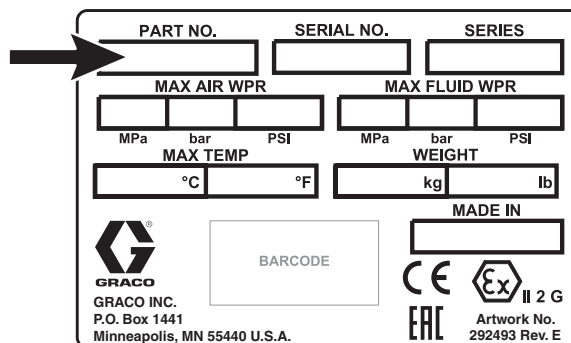
! 警告

 	<p>可動部の危険性</p> <p>可動部品は指や身体の一部をはさんだり、切断したりする恐れがあります。</p> <ul style="list-style-type: none"> 可動部品に近づかないでください。 保護ガードまたはカバーを外したまま装置を運転しないでください。 圧力がかかった機器は、警告なしに始動することがあります。装置を点検、移動、またはサービスする前に、圧力開放手順に従い、すべての電源の接続を外してください。
	<p>有毒な流体又は煙の危険性</p> <p>有毒な流体や煙は目や皮膚にかかったり、吸込まれたり、飲み込まれたりすると、重傷や死に至る恐れがあります。</p> <ul style="list-style-type: none"> SDS（安全データシート）を参照して、ご使用の液体に特定の危険性について認識するようにしてください。 有毒な流体は保管用として許可された容器に保管し、破棄する際は適用される基準に従ってください。
 	<p>装置誤用の危険性</p> <p>誤用は死あるいは重篤な怪我の原因となります。</p> <ul style="list-style-type: none"> 疲労状態、薬物を服用した状態、または飲酒状態で装置を操作しないでください。 システム内で耐圧または耐熱定格が最も低い部品の、最高使用圧力または最高使用温度を超えないようにしてください。すべての機器取扱説明書の技術仕様を参照してください。 装置の接液部に適合する液体または溶剤を使用してください。すべての機器取扱説明書の技術仕様を参照してください。流体および溶剤製造元の警告も参照してください。使用している素材に関する詳しい情報については、販売代理店または小売店から安全データシート（SDS）を取り寄せてください。 機器が通電中あるいは加圧中の場合は作業場を離れないでください。 装置を使用していない場合は、すべての装置の電源を切断し、圧力開放手順に従ってください。 毎日、装置を点検してください。メーカー純正の交換用部品のみを使用し、磨耗または破損した部品を直ちに修理または交換してください。 装置を改造しないでください。装置を改造すると、機関の承認を無効にし、安全上の問題が生じる場合があります。 すべての装置が、それらを使用する環境用に格付けおよび承認されていること確認してください。 装置を定められた用途以外に使用しないでください。詳しくは販売代理店にお問い合わせください。 ホースとケーブルを通路、鋭角のある物体、可動部品、加熱した表面などに近づけないでください。 ホースをねじったり、過度に曲げたり、ホースを引っ張って装置を引き寄せないでください。 子供や動物を作業場から遠ざけてください。 適用されるすべての安全に関する法令に従ってください。
	<p>作業者の安全保護具</p> <p>作業場にいる際には、目の怪我、難聴、毒性ガスの吸引、および火傷を含む重傷事故から身を守るために、適切な保護具を身につける必要があります。保護具には以下のもの含まれます、</p> <ul style="list-style-type: none"> 保護めがねと耳栓。 流体および溶剤の製造元が推奨する呼吸マスク、保護服および手袋

スプレーヤパッケージ

エアモーター部品のマトリックス

スプレーヤーあるいは壁搭載パッケージの棚搭載ブラケットの横にある識別板（ID）にあるお手元のパッケージの6桁の部品番号を確認して下さい。6桁の番号に基づき、モーターの構造を特定するために、以下のマトリックスを使います。例えば、スプレーヤー部品番号 **K 70 F G 1** は King 銘柄（**K**）と、圧力比率と（**70:1**）、重装備カート上の内蔵型フィルター付き Xtreme 下部（**H**）と、完全パッケージ（ガン、ホース、ポンプを含む）（**1**）とを表します。交換部品の発注は、**部品**、24 ページを参照してください。



ti25703b

K	70		F		H		1	
1 桁スプレーヤー	パッケージ圧力		下部タイプ		5 桁搭載		6 桁オプション 0-9	
K	30	XL 3400/220cc	F	Std フィルター	H	ヘビーデューティーカート	0	エアコントロールおよびサイフォンキット付き裸パッケージ、ホースおよびガン無し
	40	XL 3400/180cc	N	Std フィルター無し	L	計重量カート	1	エアキット、サイフォンキット、エアキット、サイフォンキット、ホース/ガンキット付き Std 完全ユニット
	45	XL 6500/290cc	M	フィルター付きの Max ライフ	W	壁面取付	2	エアキット、エアキット、サイフォンキット、ホース/ガンキット、潤滑装置付き Std 完全ユニット
	50	XL 6500/250cc						
	60	XL 6500/220cc						
	70	XL 6500/180cc						
	90	XL 6500/145cc						
	47*	XL 10000/430cc DF						
	71*	XL 10000/290cc						
	82*	XL 10000/250cc						

* これ等のシステムについては説明書 334645 に記載が承認：

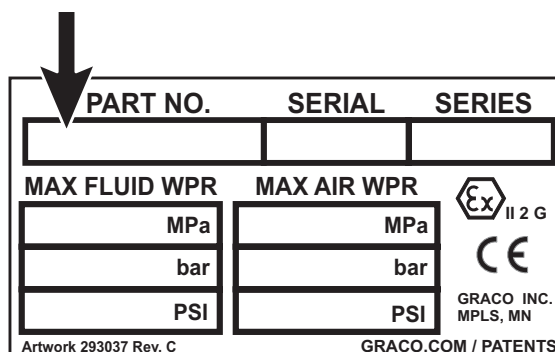


II 2 G h 230° C (T2)

ポンプパッケージ

エアモーター部品のマトリックス

ポンプパッケージの識別板 (ID) (黒もーターシュラウドに取付) のポンプパッケージの 6 桁部品番号を確認して下さい。例えば、ポンプ部品番号 **P 70 H C 2** はポンプ (P)、圧力比 (70 :1)、高性能 (H)、炭素鋼構造 (C)、および内蔵型フィルター (2) を表します。交換部品の発注は、**部品**、ページ 24、を参照してください。



ti25704a

P	70		H		C		2	
1 桁目 ポンプ	パッケージ圧力		モータータイプ		下部タイプ		フィルタオプション	
P	30	XL 3400/220cc	H	高性能	C	炭素鋼	1	下部にはフィルター無し
	40	XL 3400/180cc			M	Max ライフ	2	下部の内蔵型フィルター (内蔵型フィルターでのみ最 長製品寿命が提供されます)
	45	XL 6500/290cc						
	50	XL 6500/250cc						
	60	XL 6500/220cc						
	70	XL 6500/180cc						
	90	XL 6500/145cc						
	47*	XL 10000/430cc DF						
	71*	XL 10000/290cc						
	82*	XL 10000/250cc						

* これ等のシステムについては説明書 334645 に記載があります。

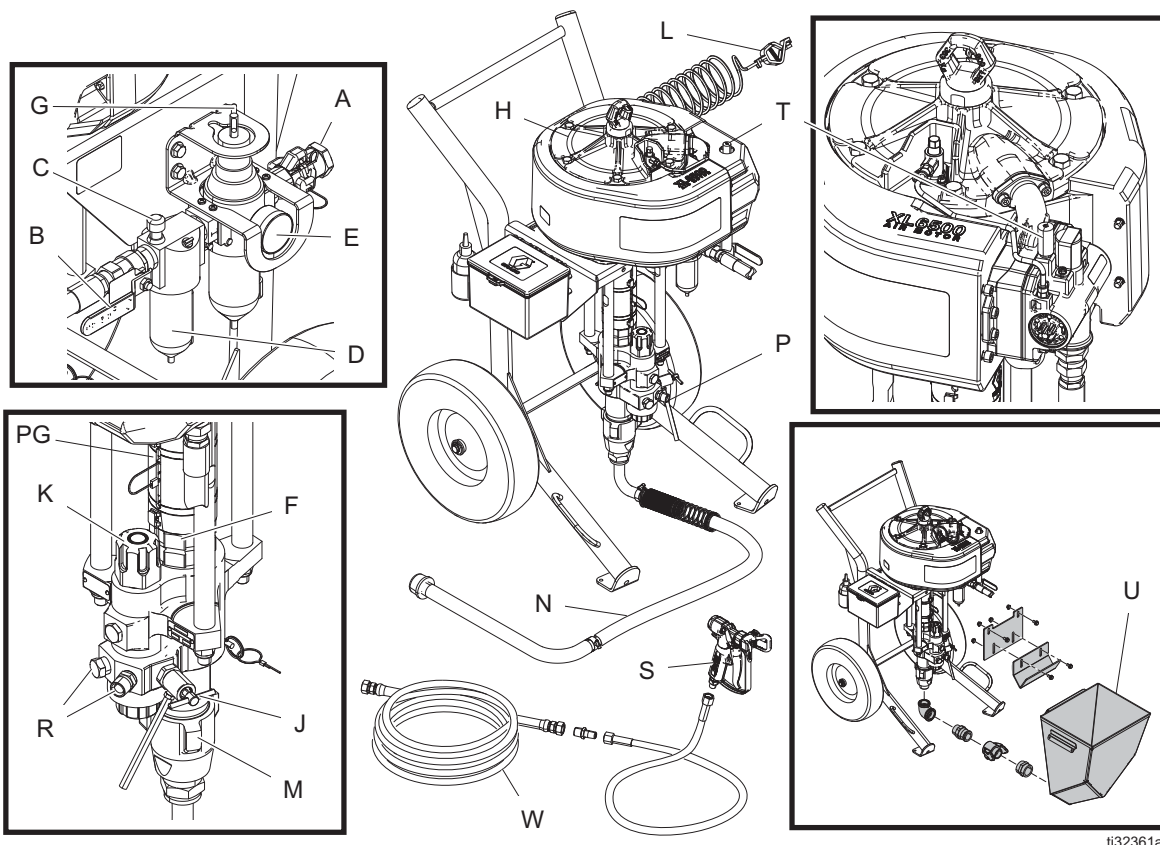
承認：



II 2 G h 230° C

構成部品説明図

カート取り付けシステム



ti32361a

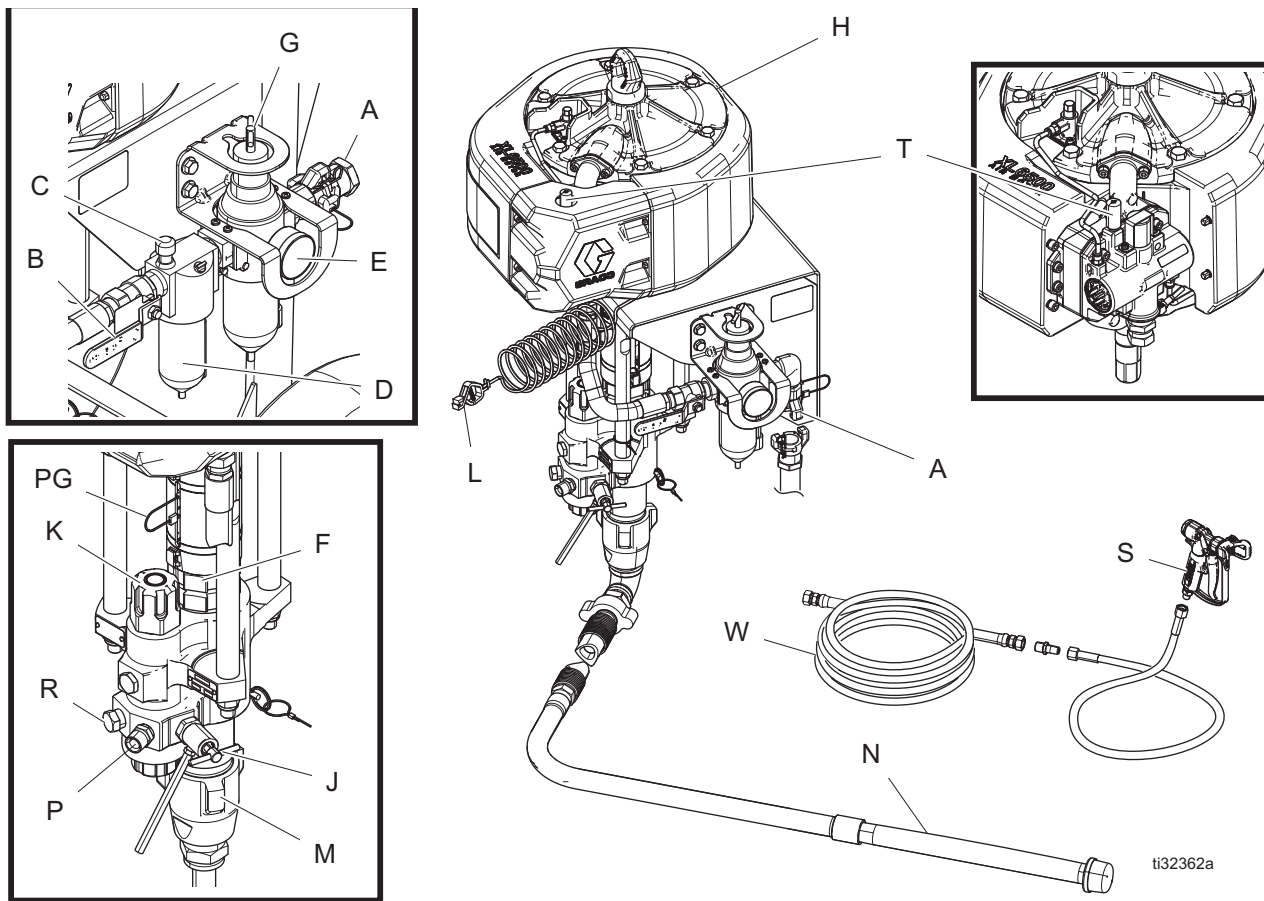
参照 説明

- A エア入口、クロー (Chicago) 取り付け金具上 1
インチ npt (f)
- B ブリード型マスターエアバルブ (必須)
- C エア圧開放バルブ (必須)
- D エアフィルタ / 水分離器 (必須)
- E エア圧ゲージ
- F パッキングナット
- G エアレギュレータ調節
- H エアモーター
- J 流体ドレン / パージバルブ (必須)
- K 流体フィルタ (装備されている場合)
- L 接地ワイヤー (必須)
- M ポンプ

参照 説明

- N スイベルおよびチューブ付き吸い込みホース
(装備されている場合)
- P ポンプ液体アウトレット
- PG ポンプガード
- R オプション流体出口、2つ目のスプレーガン用
- S スプレーガン
- T 除氷制御装置 (空気吹き出し)
- U ホッパー (装備されている場合)
- W 流体ホース

壁取り付けシステム



参照 説明

- A クロー取り付け金具上のエア入口
- B ブリード型マスターエアバルブ（必須）
- C エア圧開放バルブ（必須）
- D エアフィルタ / 水分離器（必須）
- E エア圧ゲージ
- F パッキングナット
- G エアレギュレータ調節
- H エアモーター
- J 流体ドレン / パージバルブ（必須）
- K 流体フィルタ（装備されている場合）
- L 接地ワイヤー（必須）
- M ポンプ
- N 吸引ホースとチューブ
- P 流体出口
- PG ポンプガード
- R ポンプ流体出口
- S スプレーガン
- T 除氷制御装置（空気吹き出し）
- W 流体ホース

システムコンポーネント

* 必須のシステムコンポーネント。

* ブリードタイプマスターエアバルブ (B)



こもったエア圧によってポンプが不意に動き出すことがあり、液体の飛散や可動部品により、重大な人身事故の原因となります。**圧力開放手順**（13 ページ）を行い、閉じ込められたエアを逃がして下さい。

- バルブはポンプから簡単に到達できる場所にあり、エアレギュレータの下流側に設置されていることを確かめてください。
- このバルブが閉まっているとき、バルブとエアモーターの間にこもったエアを逃がすためのシステムに必要です。
 - バルブを開いてモーターにエアを供給します。
 - バルブを閉じてモーターへのエアを遮断し、閉じ込められたエアをモーターから排気させます。

* エア圧開放バルブ (C)

供給された圧力が事前に設定された限界を超えた場合にエア圧を減圧するために自動的に開きます。

* エアフィルタ (D)

圧縮エア供給中の有害な異物を除去します。最低 40 ミクロンのフィルタを使用します。

エアレギュレータ調節 (G)

エアモーターへのエア圧とポンプの液圧を調節します。ポンプの近くに配置してください。ゲージ (E) 上のエア圧を読みます。

* 液体ドレン / パージバルブ (J)

ポンプの洗浄あるいは吸い込みの時にバルブを開けて圧力を逃がします。スプレーをする際にはバルブを閉めてください。

除氷コントロール (T)

ブリードエアつまみを回し（開く）、着氷を減少させてください。

接地



静電気火花による危険性を抑えるため、装置は必ず接地してください。静電気火花は、ヒュームに引火したり、ヒュームの爆発を引き起こしたりする可能性があります。接地することで、配線を通して電流を逃すことができます。

ポンプ： 接地線またはクランプ（付属）を使用してください。接地ワイヤー（L）をエアモーターの接地金具に接続してください。接地クランプを大地アースに接続します。

空気及び流体ホース： 接地の連続性を確保するため、最長合計 500 フィート（150 m）までの導電性ホースのみ使用してください。ホースの電気抵抗を確認してください。接地への合計抵抗値が 29 メガオームを超える場合は、直ちにホースを交換してください。

エアコンプレッサ： 製造元の推奨に従って下さい。

スプレーガン／ディスペンスバルブ： 正しく接地された流体ホースおよびポンプの接続部分を通して接地します。

流体供給容器： ご使用の地域の法令に従って下さい。

スプレー対象物： ご使用の地域の法令に従ってください。
ディスペンスバルブとは使用しないで下さい！

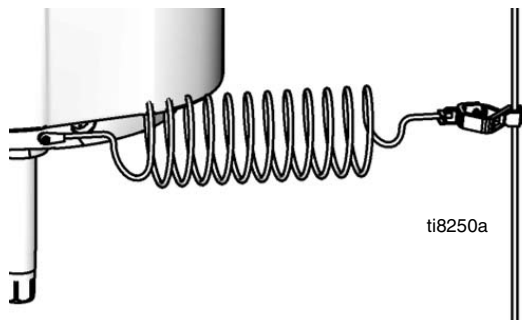
洗浄時に使用する溶剤の容器： ご使用の地域の法令に従って下さい。接地済みの場所に置かれた導電性の金属缶のみを使用してください。接地の導通を妨げる紙や段ボールのような導電性でないものの上にペールを置かないでください。

洗浄時または圧力の開放時に接地の連続性を維持するには、スプレーガン／ディスペンスバルブの金属部分を接地された金属バケツの側面にしっかり保持し、ガン／バルブの引き金を引きます。

接地設置

必要な工具：

- ペール用接地線と止め金
 - 5 ガロン (19 リットル) 用金属製容器 2 つ
1. 接地ワイヤー (244524) (L) をエアモーターの接地金具に接続してください。



2. 接地線のもう一端を大地アースに接続します。
3. スプレーされる物体、液体供給容器、また作業領域にある他の器具のすべてを接地してください。地域の規制に従ってください。導電性のエアと液体ホースのみご利用ください。
4. すべての溶剤の缶は接地してください。接地済みの場所に置かれた導電性の金属ペール缶のみを使用してください。接地を妨げる紙や段ボールのような非導電性表面にペール缶を置かないでください。



設置

壁面取り付けアセンブリ

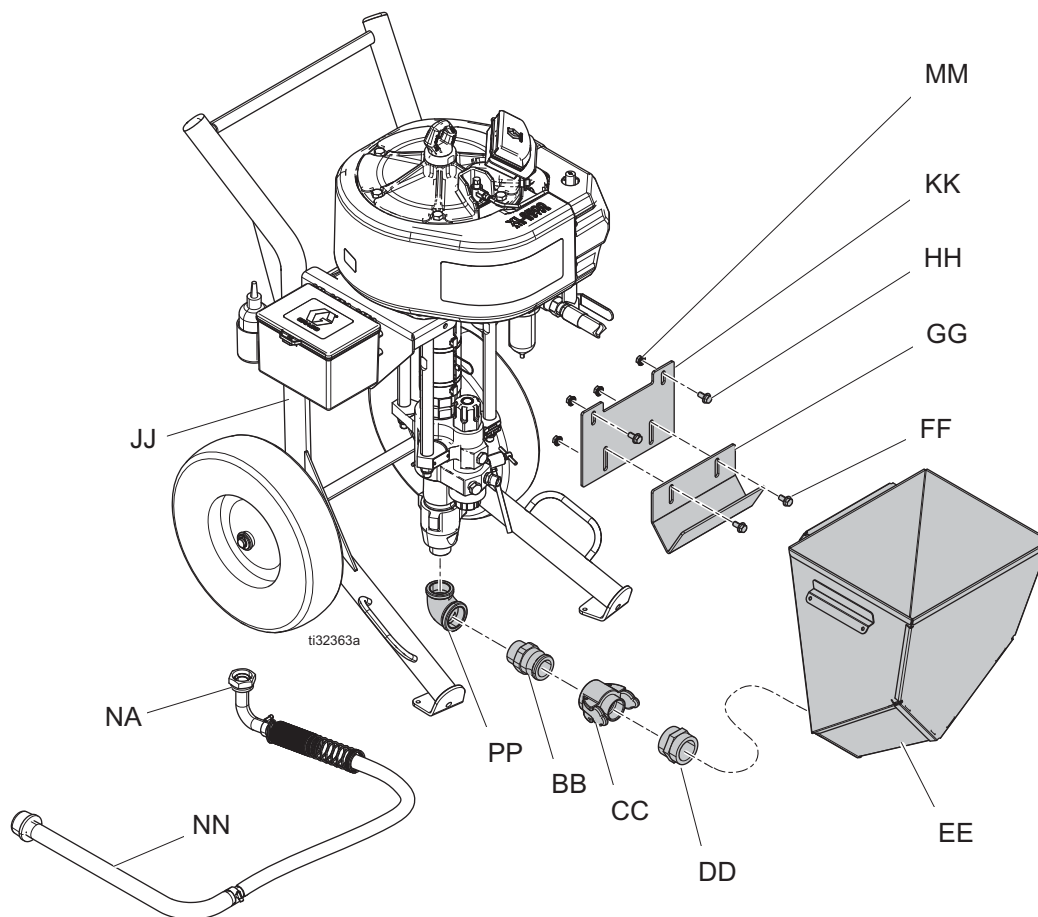
注：ポンプアセンブリを壁面に搭載する前に、必ず **圧力解放手順**、13 ページに従ってください。

1. 壁面がポンプアセンブリおよびアクセサリ、流体、ホース類の重量、およびポンプの動作によって発生する負荷に耐えられることを確認してください。
2. ブラケットをテンプレートと使用し、4 つの 11 mm (7/16 インチ) の穴をドリルで開けます。ブラケットでグループ分けされている 3 つの取り付け穴のいずれかを使用します。**壁搭載ブラケット搭載孔図**、37 ページ、を参照して下さい。
3. 壁面の構造に対して留まる様に設計されたボルトとワッシャを用いてブラケットを壁面に確実に留めて下さい。
4. ポンプアセンブリを搭載ブラケットに取り付けてください。



5. エアと流体ホースを接続して下さい (**設定**、12 ページ) を参照して下さい。

ホッパーアセンブリ

1. 必要な場合は、吸い込みホースを取り外して下さい (NA)。
2. ブラケット (KK) をカート (JJ) にナット (MM) およびネジ (HH) で取り付けして下さい。
3. ブラケット (GG) をブラケット (KK) にナット (MM) およびネジ (HH) で緩く取り付けして下さい。
4. ポンプに L 字曲り (PP) および取り付け金具 (BB) を設置して下さい。
5. ホッパー (EE) に取り付け金具 (DD) および取り付け金具 (EE) を設置して下さい。
6. 取り付け金具 (CC) を取り付け金具 (BB) に接続して下さい。ブラケット (GG) の高さを調整し、ホッパー (EE) の背部の縁に嵌るようにして下さい。ナット (MM) を締めます。



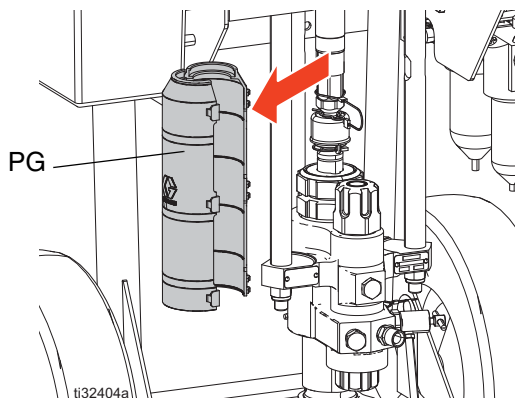
セットアップ

				
<p>転倒を避けるために、カートが平らで水平な面に置かれている事を確認してください。これを怠ると怪我や器具の損傷につながります</p>				

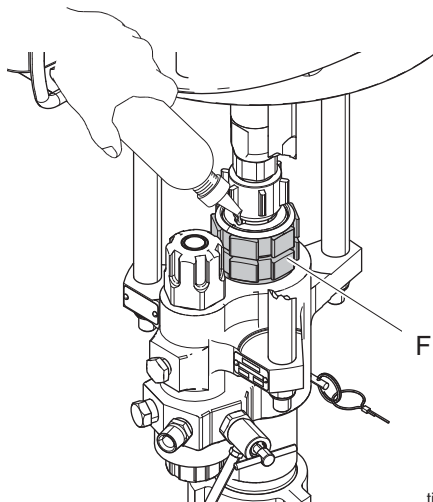
必要な工具：

- 調節可能レンチ 2 本
- 火花の出ないハンマー、もしくはプラスチック製槌
- トルクレンチ

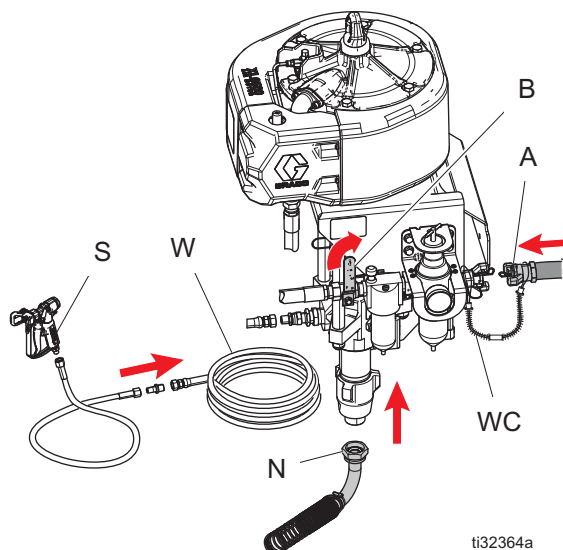
1. 接地スプレーヤー（**接地**、9 ページ参照）
2. ポンプガード (PG) を取り外して下さい。



3. パッキンナット (F) を確認してください。パッキンナットカバーを取り外し、スロートシール液体 (TSL) を充填して下さい。カバーを戻し、パッキンナット (F) を 135-150 N•m (100-110 フィート・ポンド) のトルクで締めます。



4. ポンプガード (PG) を戻して下さい。
5. 吸い込みホース (N) を取り付けて、締めます。
6. ポンプ出口 (P) に導電性の流体ホースを取り付けて、締めてください。
7. 導電性の流体ホース (AA ガン使用の場合にはエアホース) をガンに取り付けて締めてください。すべての圧量の接続部が締められていることを確認してください。
8. ブリードタイプメーターエアバルブ (B) を閉じます。ホイップチェックケーブル (WC) をエア供給ホースに取り付け、3/4 インチ npt (f) エア入口 (A) に接続して下さい。ホイップチェックケーブルをきつく引いて下さい。

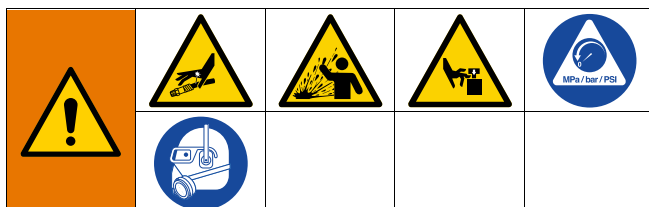


9. 使用前に洗浄し吸い込みを行って下さい。**洗浄**、15 ページおよび**吸い込み**、17 ページを参照してください。

圧力解放手順

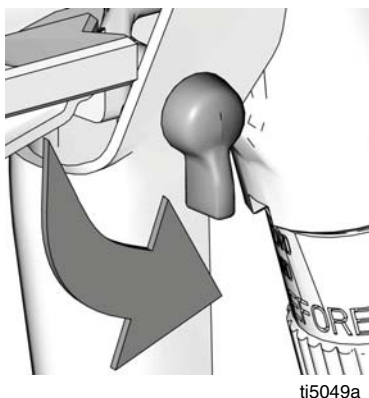


このシンボルが表示されるたびに、
圧力開放手順に従ってください。

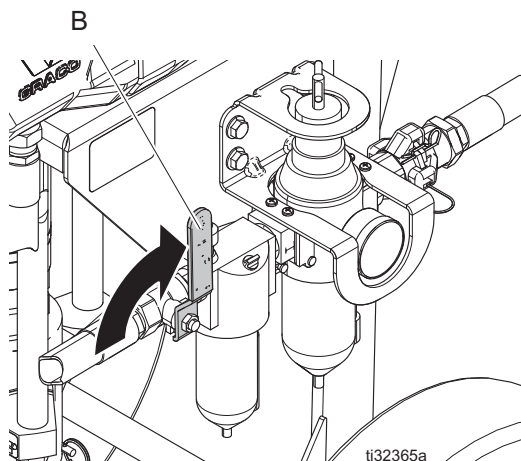


本装置は、圧力が手動で開放されるまでは、
加圧状態が続きます。皮膚の貫通などの加圧
状態の流体、流体の飛散、および可動部品か
ら生じる重大な怪我を避けるために、スプレ
ー停止後と装置を清掃、点検、および整備す
る前に、**圧力開放の手順**に従ってください。

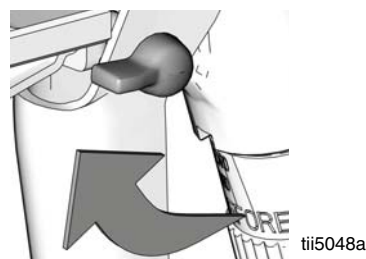
1. ガンの引き金ロックを掛けてください。



2. ブリードタイプマスターエアバルブ (B) を閉じてください。



3. ガンの引き金ロックを外して下さい。



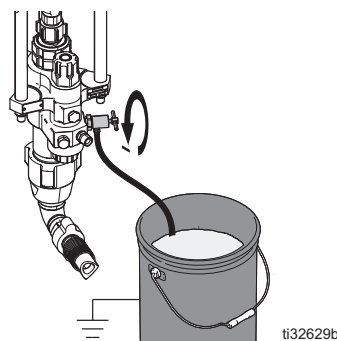
注：エアアシストガンを用いる場合は、圧力を逃がすためにガンエアレギュレータを時計回りと反対に回してください。

4. 接地した金属ペール缶にガンの金属部分をしっかりと接触させます。圧力が解放されるまでガンのトリガーを引き続けて下さい。

注：ガンから流体が流れ出さない場合は、**チップの詰まりを取り除きます**、14 ページを参照して下さい。



5. 引き金ロックを掛けます。
6. 液体を流してください。流体ドレンパージバルブ (J) を含むシステム内のすべての流体ドレンバルブをゆっくりと開き、流体を廃液缶に流します。リターンチューブがある場合は、リターンラインボールバルブを開いてください。流体を流した後はバルブを閉じて下さい。

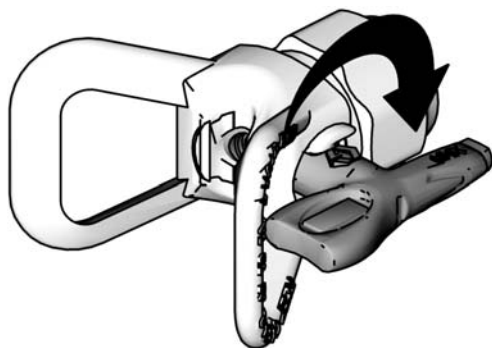


7. スプレー先端やホースが詰まっているか、圧力が完全に解放されていないと思われる場合。
 - a. 先端ガード保持ナットあるいはホース端部をごくゆっくり緩め、圧力を徐々に開放します。
 - b. ナットまたは連結部を完全に緩めます。
 - c. ホースまたは先端の詰まりを除去してください。

チップの詰まりを取り除きます

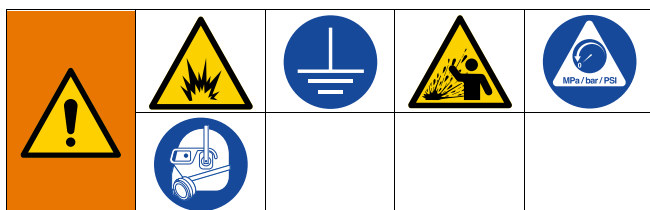


1. 13 ページの**圧力開放手順**に従います。



2. チップを 180° 回すと、チップシリンダ (20c) 上の矢印が後ろを向きます。
3. トリガーロックを外し、空缶か地面に向けてガンの引き金を引き詰りを取り除きます。トリガーロックをかけ、スプレー位置まで、チップを 180° 戻して下さい。
4. チップが未だ詰まっている場合は、スプレーヤーを遮断し電源を切って下さい。
5. 13 ページの**圧力開放手順**に従います。
6. スプレーチップを取り外し、洗浄します。

洗浄



火災および爆発を避けるために、器具および廃液缶は必ず接地して下さい。静電気のスパークや飛沫による傷害を避けるため、必ずできるだけ低い圧力で洗浄してください。

ポンプの洗浄：

- 最初の使用前
- 液体の交換時
- 装置の修理前
- 使用していないポンプ内で流体が乾いたり、沈殿する前（触媒される塗料のポットライフを確認してください）
- 一日の終わりに
- ポンプを保管する前

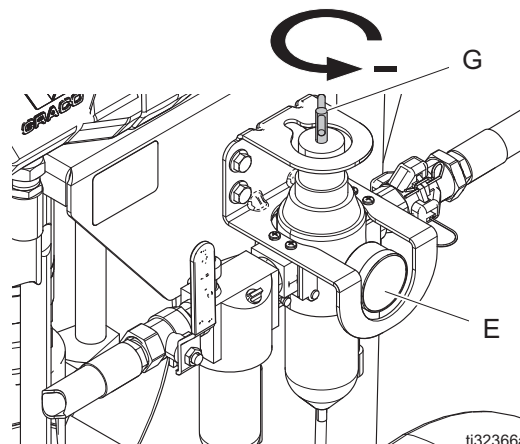
できるだけ低い圧力で洗浄してください。ポンプで使用する流体とシステムの接液部品に適合する流体で洗浄します。推奨される洗浄液と洗浄頻度については、塗料の製造元または仕入先に確認してください。

1. 圧力開放の手順、13 ページを実行してください。
2. ガンの先端と先端ガードを外してください。
3. 必要な場合は、流体フィルターを外して下さい。液体フィルタを取り外した後にフィルタキャップを元に戻してください
4. 吸引チューブを適合溶剤に入れます。

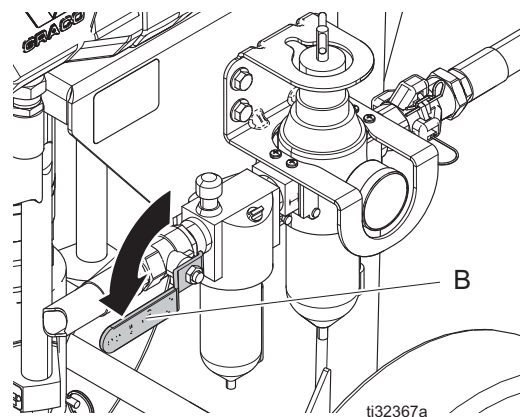


注：ホースを伸ばしすぎないでください。ポンプに液体が流れやすくなるようにぶらさがった状態にします。

5. エア圧力ゲージ (E) がゼロになるまでレギュレーターの調整ノブ (G) を反時計回りに回して下さい。



6. ブリードタイプマスターエアバルブ (B) を開けてください。



7. ホースとガンを洗浄します。
 - a. ガンの引き金ロックを外して下さい。ガンを接地された金属ペールに強く押しつけてください。



- b. ガンの引き金を引き、ポンプがサイクルを開始しガンから安定した流れが出るまで、レギュレーター調整ノブ (G) をゆっくりと開きます。初回の設定の際は、ガンを 10-15 秒トリガーして下さい。材料を洗浄している場合は、きれいな溶剤がガンから流れ出るまでガンの引き金を引いて下さい。



ti8727a

注：エアアシストガン使用の場合は、ガンレギュレーターを時計回りに回し、エア圧を上げて下さい。

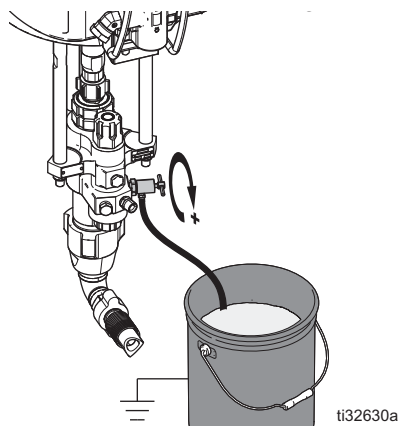
- c. 清浄な溶剤が流れるようになった後、停止してゲージの読取値がゼロになるまでエアレギュレーター調整ノブ (G) を反時計回りに回しています。ポンプは停止します。材料の流れが停止したら、引き金を離して引き金ロックを掛けて下さい。

注：1 日の終了時にユニットを止める場合は、ロッドがポンプに埋まる状態でポンプを停止して下さい。

- d. 吹き出し型マスターエアバルブを閉じます。

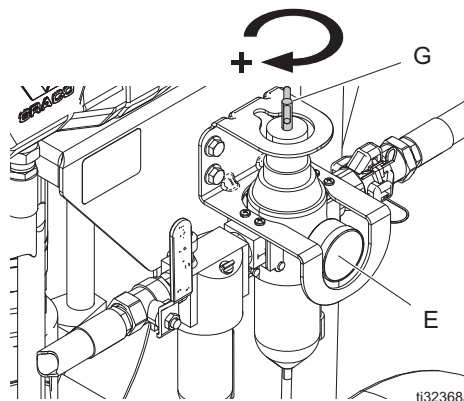
8. ドレイン / パージバルブを介してフラッシングする場合：

- a. 接地 (アース) された廃棄缶にドレインチューブを入れます。時計回りと反対に回転させてドレイン・パージ・バルブ (J) をわずかに開いて下さい。



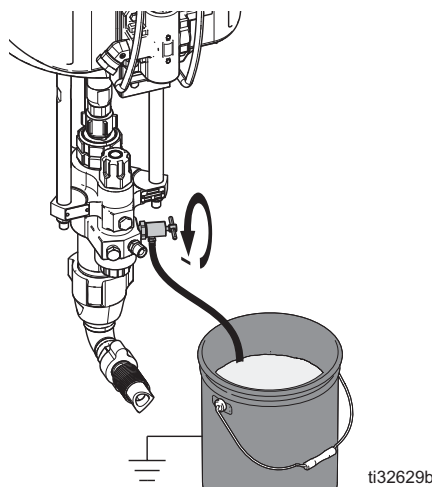
ti32630a

- b. エア圧カゲージ (E) がゼロになるまでレギュレーター調整ノブ (G) を反時計回りに回して下さい。
- c. ブリードタイプマスターエアバルブ (B) を開けて下さい。
- d. ポンプが動き出すまでエアレギュレーター調整つまみ (G) を時計回りに回転させてポンプを始動させます。



ti32368a

- e. 汚れていない溶剤がドレンチューブから流れたら、時計回りに回転させてドレインパージバルブ (J) を閉めます。ポンプは失速します。



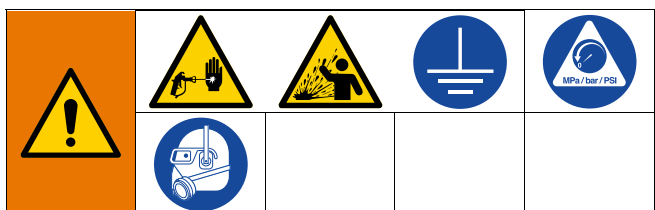
ti32629b

- f. ロッドがポンプに埋め込まれた状態でポンプを停止させます。
- g. エア圧カゲージ (E) がゼロになるまでレギュレーター調整ノブ (G) を反時計回りに回して下さい。
- h. ブリードタイプマスターエアバルブ (B) を閉じて下さい。

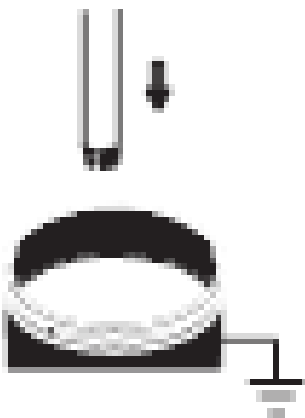
9. **圧力開放の手順**、13 ページを実行して下さい。

10. 液フィルタを取り外し、溶剤に浸しますフィルターキャップを交換します。

吸い込み

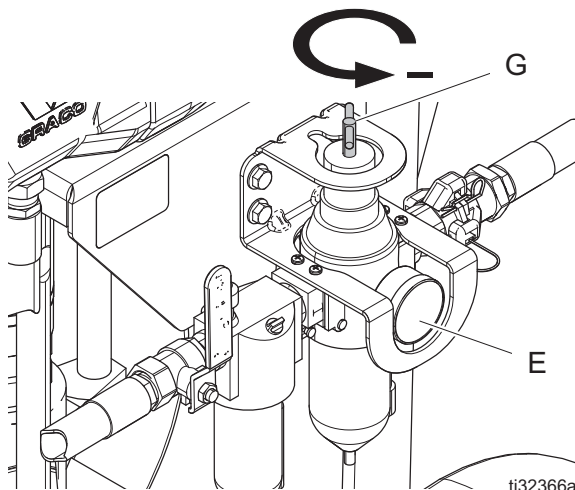


1. 圧力開放手順、13 ページ、を実行してください。
2. ガン引き金をロックします。ガンの先端と先端ガードを外してください。
3. スプレーする材料の中に吸引チューブを入れます。

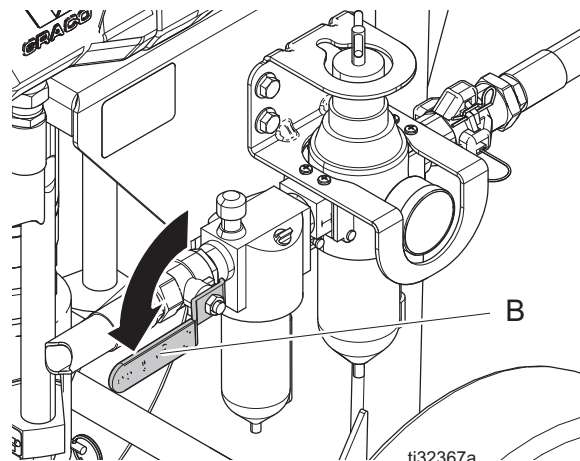


注：ホースを伸ばしすぎないでください。ポンプに液体が流れやすくなるようにぶらさがった状態にします。

4. エア圧カゲージ (E) がゼロになるまでレギュレーターの調整ノブ (G) を反時計回りに回して下さい。



5. ブリードタイプマスターエアバルブ (B) を開けてください。



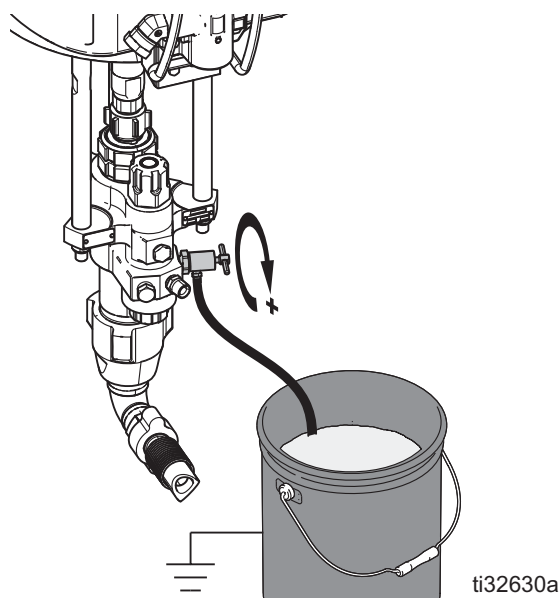
6. 必要に応じてドレンバルブを通して吸い込みを行います。

注：通常は高粘度材料用に必要です。

注

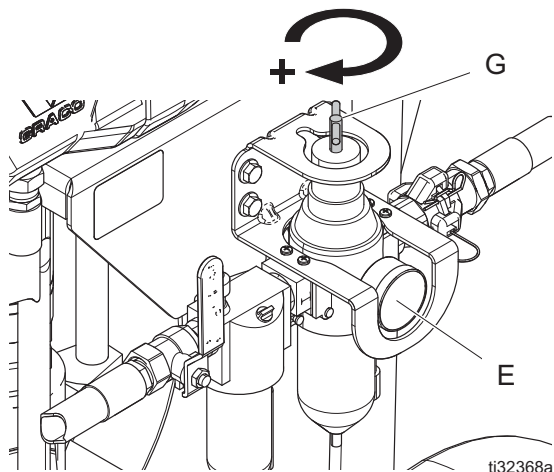
2 コンポーネント材料を用いる場合は、ドレン/パージバルブを通してのポンプの吸い込みを行わないでください。混合された 2 コンポーネント材料はバルブ内で固まり、詰まりを起こします。

- a. 接地 (アース) された廃棄缶にドレンチューブを入れます。わずかに反時計回りに回転させてドレン/パージバルブを開いて下さい。



吸い込み

- b. ポンプが動き出すまでエアレギュレータ調整つまみ (G) を時計回りに回転させてポンプを始動させます。

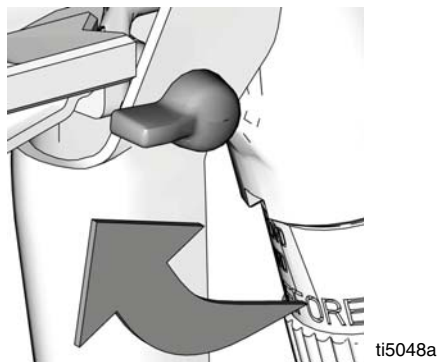


- b. ガンの引き金を引き、ポンプがサイクルを開始しガンから安定した流れが出るまで、エアレギュレーター調整ノブ (G) をゆっくりと開きます。ガンの引き金を 10-15 秒間引きます。



7. ホースとガンへの吸い込みを行います。

- a. ガンの引き金ロックを外して下さい。接地した金属ペール缶にガンの金属部分をしっかりと接触させます。



注：エアアシストガン使用の場合は、ガンレギュレータを時計回りに回し、エア圧を上げて下さい。

- c. 引き金ロックを掛けます。
d. 装置はスプレーの準備ができています；
スプレー章、ページ 19 を参照。

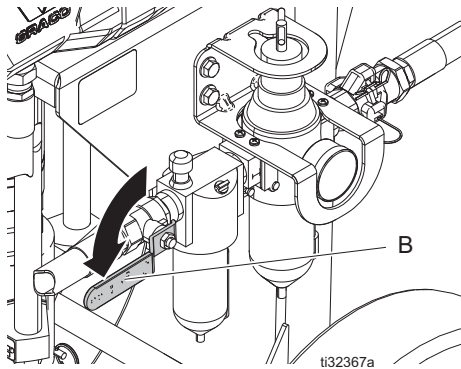
スプレー



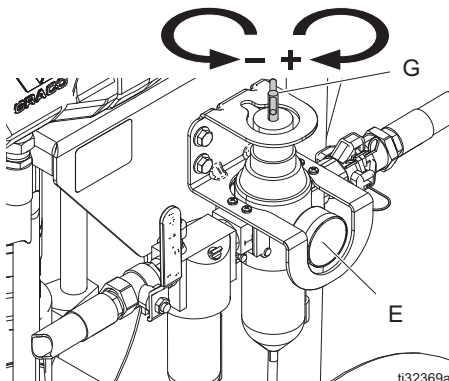
注

空状態でポンプを運転すると、ポンプが急速に高速度となり破損が起きます。破損を防ぐために、ポンプが空のまま運転しないでください。

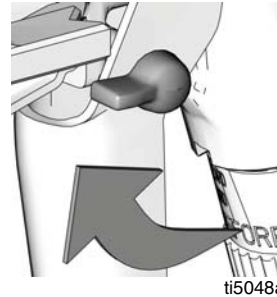
1. 吸い込み処理、17 ページを行います。
2. 圧力開放の手順、13 ページを実行してください。
3. ガンに先端と先端ガードを取り付けてください。
4. 圧力がゼロになるまでエアレギュレーターの調整ノブ (G) を反時計回りに回して下さい。
5. ブリードタイプマスターエアバルブ (B) を開けてください。



6. エア圧力ゲージ (E) がゼロになるまでエアレギュレーターの調整ノブ (G) を回して下さい。時計回りに回して圧力を上げ、逆時計回りに回して圧力を下げてください。



7. ガンの引き金ロックを外して下さい。



8. テストパターンをスプレーします。液体製造会社の提言をお読み下さい必要に応じて圧力を調節してください。エアアシストガンを使用している場合、スプレーパターンをテスト中はガンのエア圧を増加してください。



9. 洗浄処理、15 ページを行います。

遮断



注

水性の流体を一晩ポンプ内に残すと器具の錆あるいは腐食を起す可能性があります。水性の流体を使用した場合には、まず水で洗浄します。次に、石油スピリットなどの防錆剤で洗浄します。圧力は開放しますが、部品を腐食から守るため、防錆剤は残します

- 吸い込み処理、17 ページを行います。

容積型ポンプ棒上で流体が乾く前に、必ずポンプを洗浄してください。洗浄処理、15 ページを行います。

メンテナンス

予防メンテナンススケジュール

お使いの特定のシステムの動作条件によって、メンテナンスが必要な頻度が決まります。どのようなメンテナンス作業がいつ必要かを記録して予防メンテナンススケジュールを策定し、お使いのシステムの定期的な点検スケジュールを決定します。

日常メンテナンス



注：夜間の操業停止に関しては、流体が露出した容積型棒上で乾燥しスロートパッキングを破損するのを防ぐために、ポンプをストロークの下で止めます。

吸い込み処理、17 ページを行います。

1. **洗浄処理、15 ページを行います。**
2. **吸い込み処理、17 ページを行います。**
3. パッキンナット（F）を確認してください。パッキンを調節し、必要に応じて TSL を交換してください。34-41 N・m（25-30 フィート-ポンド）のトルクをかけます。
4. エアフィルタの水を流してください。
5. 適合する溶剤を用いて吸引チューブを清掃してください。布と適合する溶剤を用いてのスプレヤーの外側の清掃を推奨します。
6. ホース、チューブ、およびカップリングを点検してください。使用前に毎回、液体の接続箇所すべてを締めてください。
7. 液体ラインフィルタを清掃してください。

腐食防止

置換ロッド上で液体が乾く前に、必ずポンプを洗い流してください。決して水または水性液体をポンプに一晩放置しないでください。

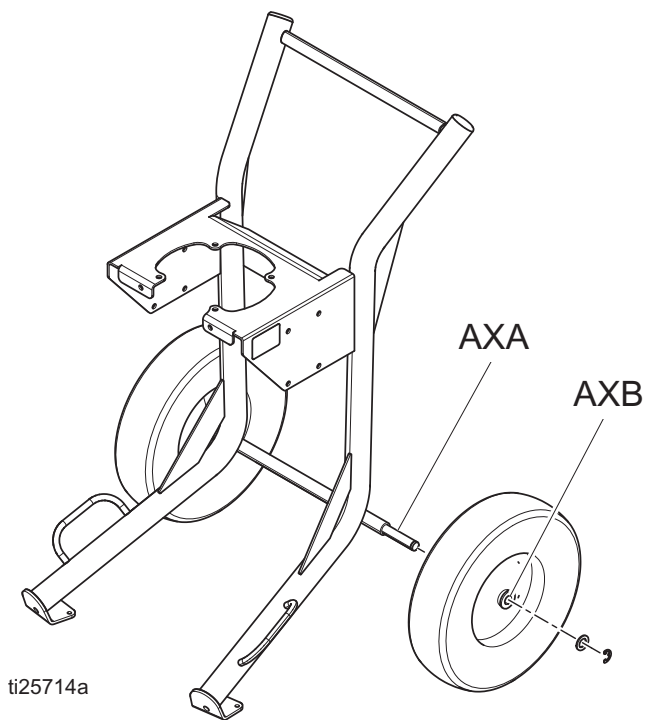
注

水性の流体を一晩ポンプ内に残すと器具の錆あるいは腐食を起こす可能性があります。水性の液体をポンプする場合は、先ずは水で、次にホワイトスピリットなどの防錆剤で洗浄してください。圧力は開放しますが、部品を腐食から守るため、防錆剤は残します。

カートの保守

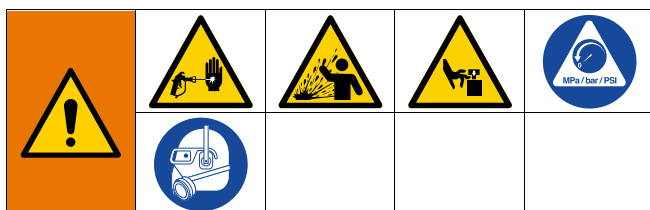
定期的に AXA および AXB 点間のアクセルに軽油で潤滑してください。

毎日適合する溶剤を用いてこぼれを拭き取りカートが汚れないように保ってください。



ti25714a

トラブルシューティング



注：故障対策表で確認される部品の部品一覧を探す場合、以下の表に記載したページ番号を参照してください。

1. **圧力開放の手順**、13 ページを実行してください。

2. ポンプの解体前に、すべての可能な原因と問題を点検してください。
3. エアモーターの特定のトラブルシューティングについては、エアモーターの取扱説明書を参照してください。

* 流体ホースまたはガンが塞がれているかの判断は、**圧力除去手順**、ページ 13 に従ってください。液体ホースの接続を外し、容器をポンプの液体アウトレット部分に置いて廃液を受け止めます。ポンプを開始するのに必要なだけのエアをオンにしてください。ポンプが起動した場合、障害物は液体ホースまたはガンにあります。

問題	原因	解決法
動作しない。	バルブの閉鎖もしくは詰まり。	エアラインの障害物を除きます。エア供給を増やします。バルブが開いていることを確認します。
	液体ホースあるいはガンが塞がっている。	ホースあるいはガンを清掃します。*
	変異ロッドに乾燥した液体がある。	ロッドを清掃します。ポンプは必ずストロークの下で止めます。ウェットカップには適合する溶剤で満たしたままにします。
	エアモーター部品が汚損、磨耗あるいは破損している。	エアモーターを掃除するか修理します。モーター説明書を参照してください。
いずれのストロークでも流出量が低い。	エアラインが制限されているか、エア供給が不十分。バルブが閉鎖しているか詰まっている。	エアラインの障害物を除きます。エア供給を増やします。バルブが開いていることを確認します。
	液体ホース / ガンが塞がっている。ホース内径が狭すぎる。	ホースもしくはガンの障害物を除きます*。より大きな内径のホースを使います。
	エアモーターに着氷。	除氷コントロールを開いて下さい。
ダウンストロークで流出量が低い。	取り入れバルブが開いているか磨耗している。	取り入れバルブをきれいにするか、メンテナンスします。
	高粘度の液体。	取り入れスパーサを調節します。
アップストロークで流出が少ない。	ピストンバルブもしくはパッキングが開いているか磨耗している。	ピストンバルブの障害物を除き；パッキングを交換します。
不安定な加速。	供給液体が終了しているか、吸引が詰まっている。	供給を補充し、ポンプに吸い込みを行います。吸引チューブの障害物を除きます。
	高粘度の液体。	粘度を下げます。取り入れスパーサを調節します。
	ピストンバルブもしくはパッキングが開いているか磨耗している。	ピストンバルブの障害物を除き；パッキングを交換します。
	取り入れバルブが開いているか磨耗している。	取り入れバルブをきれいにするか、メンテナンスします。
緩慢な動作。	着氷の可能性。	ポンプを停止します。除氷コントロールを開いて下さい。
失速時に循環するか、圧力が保たれない。	点検バルブあるいはシールの磨耗。	下部を整備します。 下部の取り外し 、22 ページおよび Xtreme 下部説明書 (311762) を参照してください。
流体中に気泡が存在する。	吸引ラインが緩んでいる。	締めます。接続部分には適合する液体スレッドシーラントか PTFE テープを使います。
仕上げの不良、あるいは異常なスプレーパターン。	ガンのエア圧が正しくない。	ガン取扱説明書を参照し、流体メーカー推奨事項を確認します。
	流体の粘度が高すぎる、または低すぎる。	流体粘度を調節します。流体メーカー推奨事項を確認します。

下部の取り外し

必要なツール：

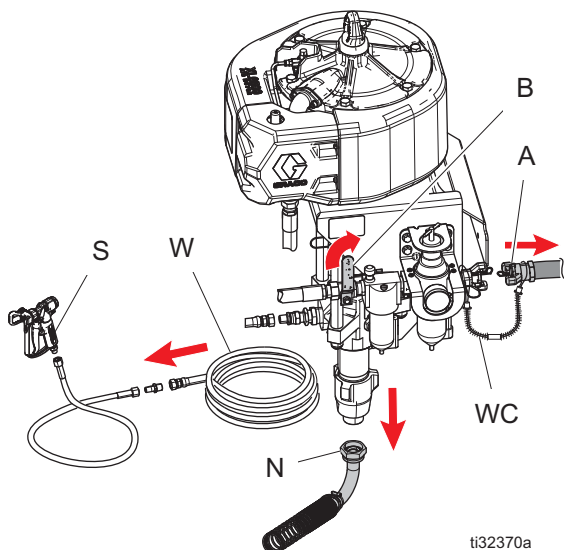
- 調整可能なレンチのセット
- トルクレンチ
- ゴムハンマー
- ネジ山潤滑剤
- 固着防止潤滑剤 222955
- Loctite® 2760™ または同等品

下部の接続の取り外しと再接続

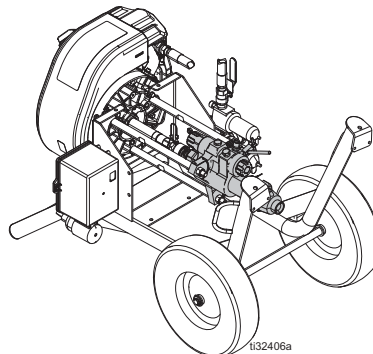


1. 洗淨処理、15 ページを行います。ポンプをストロークの下端で停止させます。
2. 圧力開放の手順、13 ページを実行してください。
3. エアホースを外します。
4. 流体ホース (W) を外します。吸い込みホース (N) の取り外し中は、ポンプ出口取り付け金具 (P) が緩まないようにレンチでおさえます。

注：再び取り付ける際の位置合わせを簡単にする為に、ポンプ流体出口 (P) とモータの入口との相対関係に注意します。モーターがメンテナンスを必要としない場合は、台座に付けたままにしてください。

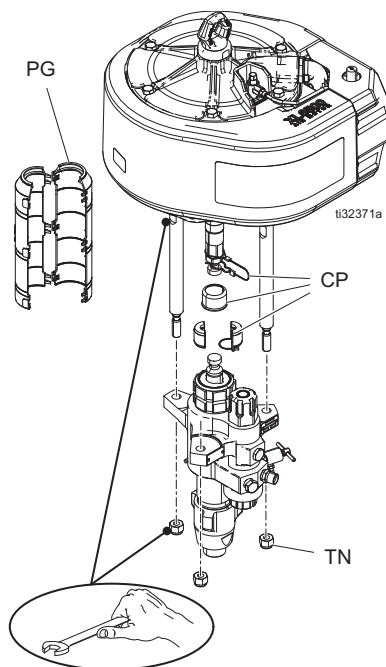


5. ポンプガード (PG) および連結部 (CP) を外します。
6. カート搭載ユニットを使用の場合は、カートを背面に傾けます。



注：床にボロ布を敷いて、パッキングナットからこぼれ出る可能性のある TSL を受けて下さい。

7. エアモーターピストン棒の平坦部分をレンチで固定します。別のレンチを使い、カップリングナット (CN) を緩めます。



8. タイロッドナット (TN) を取り外します。
9. 下部を押さえ、タイ棒 (TN) から滑り出して取り外して下さい。下部のサービスに関しては、下部の説明書を参照してください。モーターのメンテナンスについては、別個のモーター説明書を参照してください。
10. 取り外し手順に逆に従い、下部を再び取り付けてください。

注：ナット (10) を 50-60 フィートポンド (68-81 N·m) のトルクで締めます。

11. パッキンナットに TSL を満たします。

部品

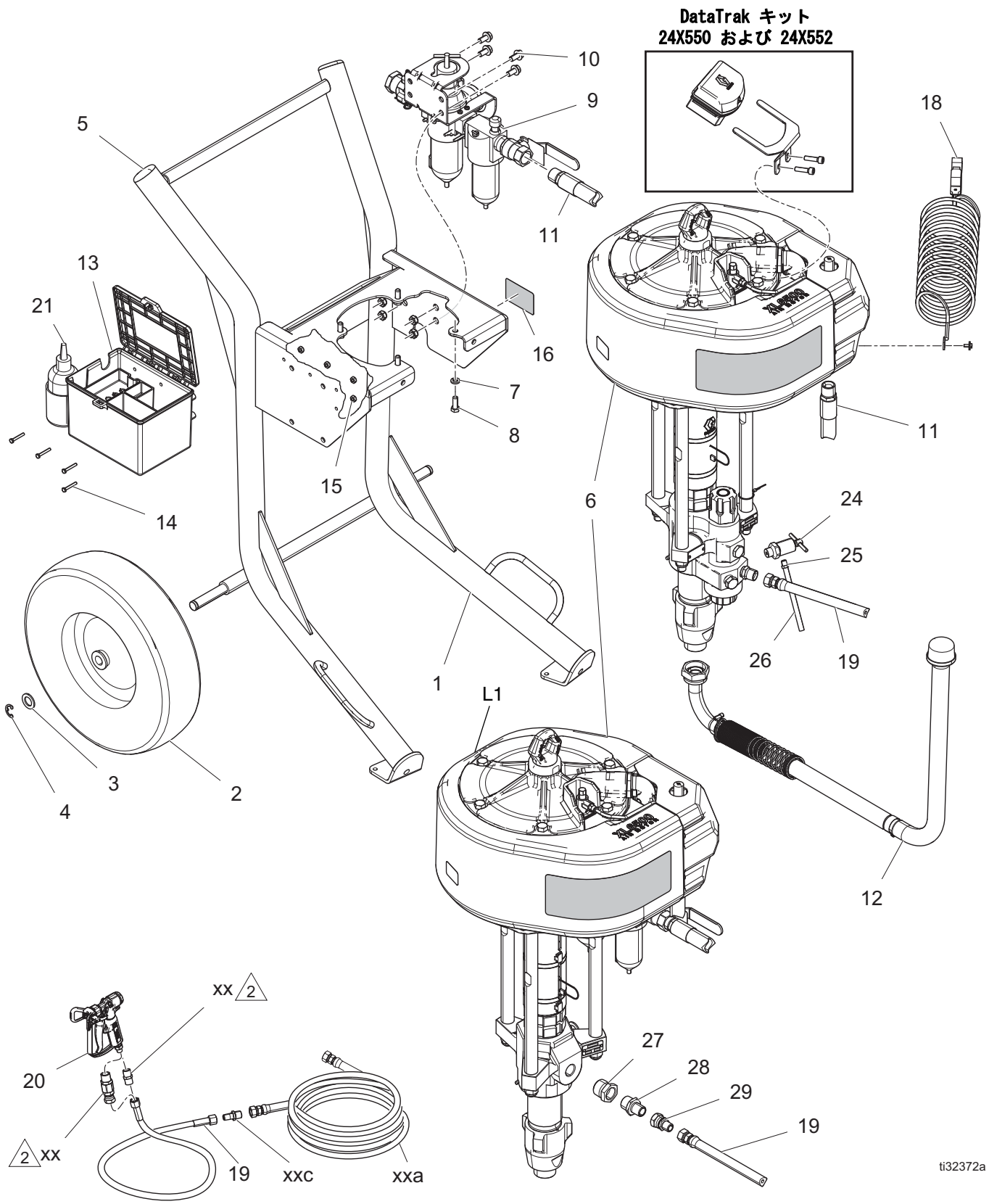
エアレス King スプレーヤパッケージ

それぞれのエアレススプレーヤパッケージの主なコンポーネントと部品番号が次の表にリストされています。

スプレーヤ パッケージ	参照番号および説明			スプレーヤ パッケージ	参照番号および説明		
	301 ポンプ	302 下部	303 モーター		301 ポンプ	302 下部	303 モーター
K30FH0	P30HC2	L220C2	XL34D0	K45FL1	P45HC2	L290C2	XL65D0
K30FH1	P30HC2	L220C2	XL34D0	K45FW0	P45HC2	L290C2	XL65D0
K30FH2	P30HC2	L220C2	XL34D0	K45FW1	P45HC2	L290C2	XL65D0
K30FL0	P30HC2	L220C2	XL34D0	K45MH2	P45HM2	L290M2	XL65D0
K30FL1	P30HC2	L220C2	XL34D0	K45MW1	P45HM2	L290M2	XL65D0
K30FW0	P30HC2	L220C2	XL34D0	K45NH0	P45HC1	L290C1	XL65D0
K30FW1	P30HC2	L220C2	XL34D0	K45NH1	P45HC1	L290C1	XL65D0
K30MH2	P30HM2	L220M2	XL34D0	K45NH2	P45HC1	L290C1	XL65D0
K30MW1	P30HM2	L220M2	XL34D0	K45NLO	P45HC1	L290C1	XL65D0
K30NH0	P30HC1	L220C1	XL34D0	K45NL1	P45HC1	L290C1	XL65D0
K30NH1	P30HC1	L220C1	XL34D0	K50FH0	P50HC2	L250C2	XL65D0
K30NH2	P30HC1	L220C1	XL34D0	K50FH1	P50HC2	L250C2	XL65D0
K30NLO	P30HC1	L220C1	XL34D0	K50FH2	P50HC2	L250C2	XL65D0
K30NL1	P30HC1	L220C1	XL34D0	K50FLO	P50HC2	L250C2	XL65D0
K40FH0	P40HC2	L180C2	XL34D0	K50FL1	P50HC2	L250C2	XL65D0
K40FH1	P40HC2	L180C2	XL34D0	K50FW0	P50HC2	L250C2	XL65D0
K40FH2	P40HC2	L180C2	XL34D0	K50FW1	P50HC2	L250C2	XL65D0
K40FLO	P40HC2	L180C2	XL34D0	K50NH0	P50HC1	L250C1	XL65D0
K40FL1	P40HC2	L180C2	XL34D0	K50NH1	P50HC1	L250C1	XL65D0
K40FW0	P40HC2	L180C2	XL34D0	K50NH2	P50HC1	L250C1	XL65D0
K40FW1	P40HC2	L180C2	XL34D0	K50NLO	P50HC1	L250C1	XL65D0
K40MH2	P40HM2	L180M2	XL34D0	K50NL1	P50HC1	L250C1	XL65D0
K40MW1	P40HM2	L180M2	XL34D0	K60FH0	P60HC2	L220C2	XL65D0
K40NH0	P40HC1	L180C1	XL34D0	K60FH1	P60HC2	L220C2	XL65D0
K40NH1	P40HC1	L180C1	XL34D0	K60FH2	P60HC2	L220C2	XL65D0
K40NH2	P40HC1	L180C1	XL34D0	K60FLO	P60HC2	L220C2	XL65D0
K40NLO	P40HC1	L180C1	XL34D0	K60FL1	P60HC2	L220C2	XL65D0
K40NL1	P40HC1	L180C1	XL34D0	K60FW0	P60HC2	L220C2	XL65D0
K45FH0	P45HC2	L290C2	XL65D0	K60FW1	P60HC2	L220C2	XL65D0
K45FH1	P45HC2	L290C2	XL65D0	K60MH2	P60HM2	L220M2	XL65D0
K45FH2	P45HC2	L290C2	XL65D0	K60MW1	P60HM2	L220M2	XL65D0
K45FLO	P45HC2	L290C2	XL65D0	K60NH0	P60HC1	L220C1	XL65D0

スプレーヤ パッケージ	参照番号および説明		
	301 ポンプ	302 下部	303 モーター
K60NH1	P60HC1	L220C1	XL65D0
K60NH2	P60HC1	L220C1	XL65D0
K60NLO	P60HC1	L220C1	XL65D0
K60NL1	P60HC1	L220C1	XL65D0
K70FH0	P70HC2	L180C2	XL65D0
K70FH1	P70HC2	L180C2	XL65D0
K70FH2	P70HC2	L180C2	XL65D0
K70FL0	P70HC2	L180C2	XL65D0
K70FL1	P70HC2	L180C2	XL65D0
K70FW0	P70HC2	L180C2	XL65D0
K70FW1	P70HC2	L180C2	XL65D0
K70MH2	P70HM2	L180M2	XL65D0
K70MW1	P70HM2	L180M2	XL65D0
K70NH0	P70HC1	L180C1	XL65D0
K70NH1	P70HC1	L180C1	XL65D0
K70NH2	P70HC1	L180C1	XL65D0
K70NLO	P70HC1	L180C1	XL65D0
K70NL1	P70HC1	L180C1	XL65D0
K90FH0	P90HC2	L145C2	XL65D0
K90FH1	P90HC2	L145C2	XL65D0
K90FH2	P90HC2	L145C2	XL65D0
K90FL0	P90HC2	L145C2	XL65D0
K90FL1	P90HC2	L145C2	XL65D0
K90MH2	P90HM2	L145M2	XL65D0
K90NH0	P90HC1	L145C1	XL65D0
K90NH1	P90HC1	L145C1	XL65D0
K90NH2	P90HC1	L145C1	XL65D0
K90NLO	P90HC1	L145C1	XL65D0
K90NL1	P90HC1	L145C1	XL65D0

King スプレーヤーカートパッケージ部品



ti32372a

King スプレーヤーカートパッケージ部品リスト

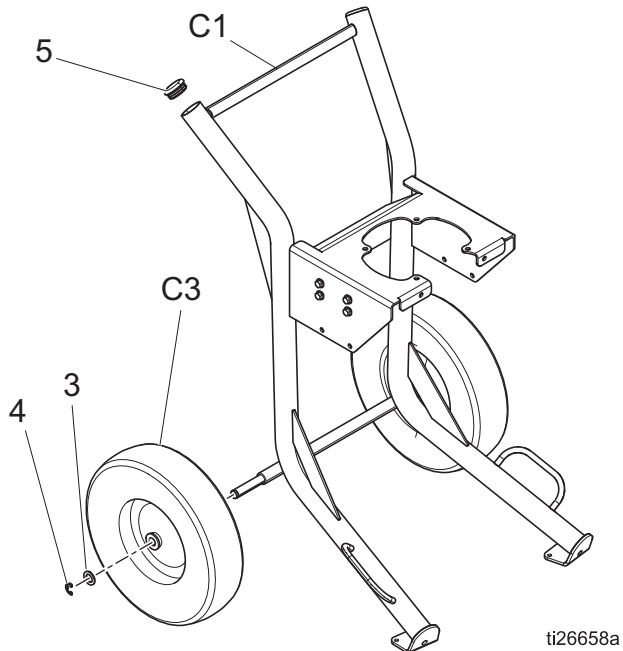
次の部品はエアレススプレーヤーパッケージにしか含まれません：

参照	部品	説明	個数	参照	部品	説明	個数
1	-----	カート (カート部品、28 ページ参照)	1	101		ガン、スプレー	1
2	-----	ウィール (カート部品、28 ページ参照)	2		XTR504	XTR5 スプレーガンは 25:1 - 50:1 比率モデル用のみ	
3	154628	ワッシャ	2		XTR704	XTR7 スプレーガンは 55:1 - 90:1 比率モデル用のみ	
4	113436	リング、リテーナー	2	102		ホース、流体、ナイロン； 1/4 インチ内径、1/4 npsm (fbe)、 6 フィート	1
5	113361	キャップ、チューブ、ラウンド	2		H42506	25:1 - 45:1 比率のモデル	
6	-----	ポンプ (ポンプパッケージ部品表、31 ページよりを参照)	1		H52506	46:1 - 55:1 比率のモデル	
7	100133	ワッシャ、ロック、3/8	4		H72506	60:1 - 90:1 比率のモデル	
8	100101	ネジ、キャップ、六角ヘッド	4	103		ホース、流体、ナイロン； 3/8 インチ内径、3/8 npsm (fbe)、 50 フィート	1
9		エア制御	1		H43850	25:1 - 45:1 比率のモデル	
	17N621	標準フィルター / レギュレータ			H53850	46:1 - 55:1 比率のモデル	
	25D529	フィルター / レギュレータおよび潤滑器			H73850	60:1 - 90:1 比率のモデル	
10	112395	ネジ、キャップ、flng ヘッド	4	104	164856	取り付け金具、ニップル、 径違い；3/8 x 1/4 npt (m)	1
11		エアライン	1				
	17S137	ホース、1 で終わるモデル					
	17V125	ホース、2 で終わるモデル					
12	25D515	ホース、吸い込み、5 ガロンから 1-1/4 npt	1				
13	25D498	工具箱、黒	1				
14	115248	ネジ、キャップ、六角ヘッド	4				
15	114231	ナット、ロック、六角 (標準)	4				
16	190774	ブランク、ラベル、キット	1				
18	244524	ワイヤー、接地組立品、クランプ付き	1				
21	206994	流体、TSL 8 オンス瓶	1				
30		安全バルブ	1				
	113498	110 psi、K30 - K70 モデル					
	116643	90 psi、K90 モデル					
31	17V369	キット、スプレーヤー、裸ユニット	1				
33	17V371	キット、スプレーヤー、ポンプ付き、 フィルター	1				
L1▲	15F674	ラベル、安全、モーター	1				

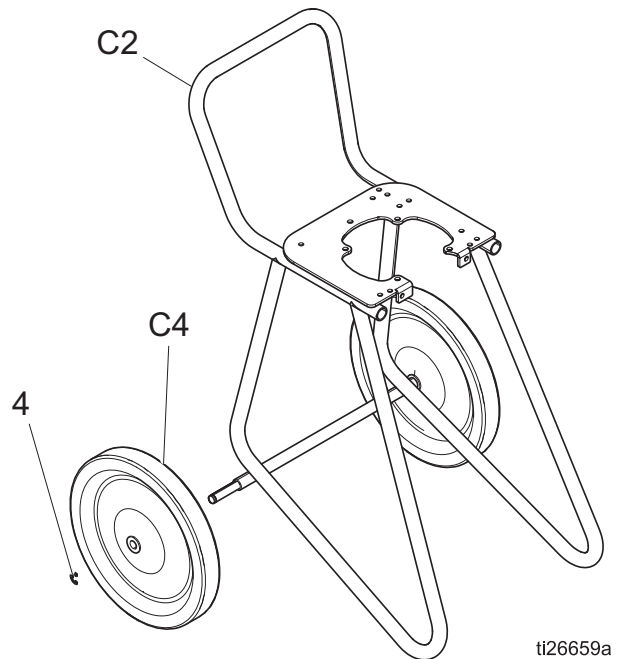
▲ 交換用の危険ラベルと警告ラベルは無料で入手できます。

カートの部品

24Y078 - ヘビーデューティカート



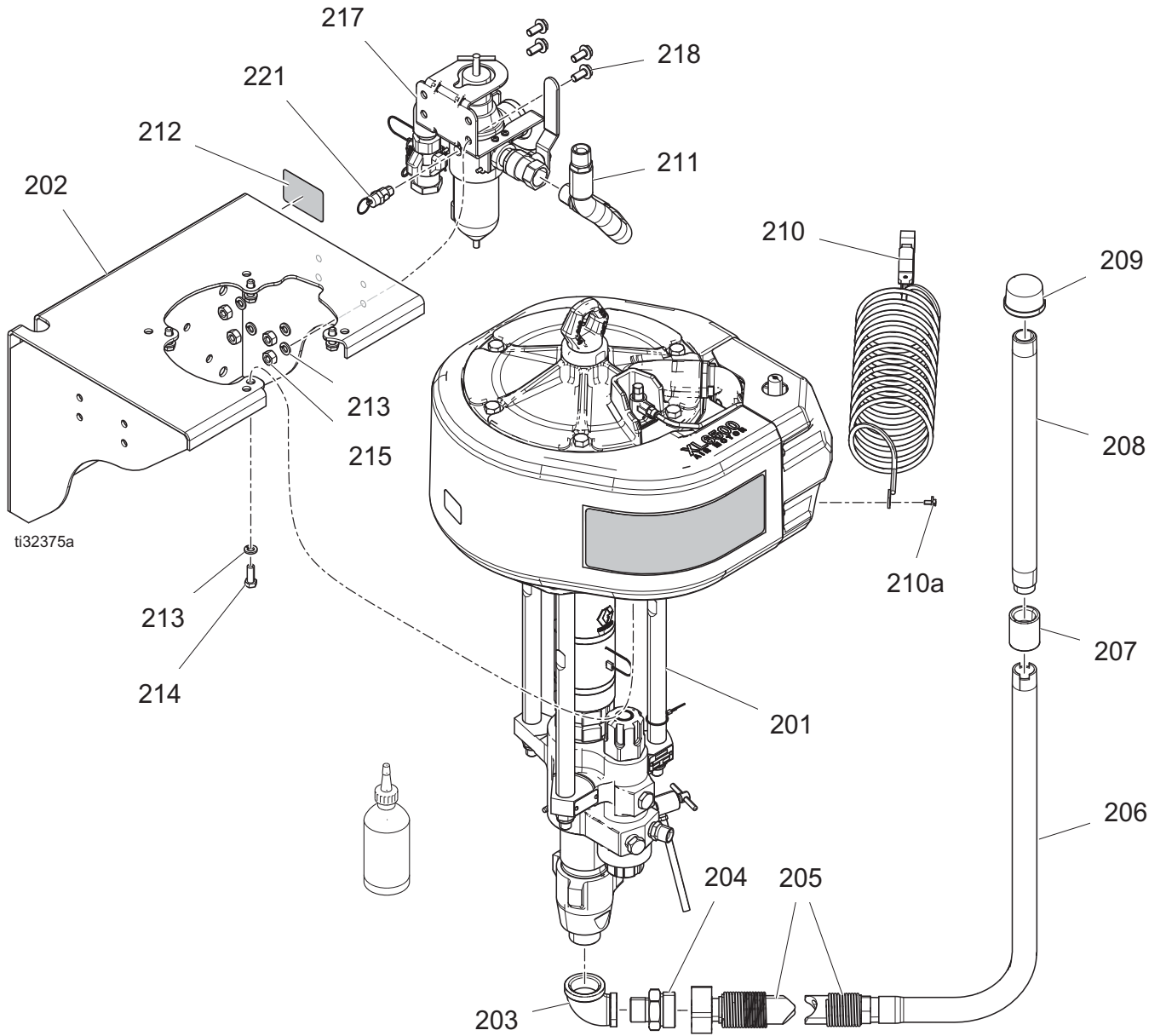
24Y349 - 計重量カート



参照	部品	説明	個数
3	154628	ワッシャ	2
4	113436	リング、リテーナー	2
5	113361	キャップ、チューブ、ラウンド	2
C1	24Y078	カート、ヘビーデューティ	1
C3	113362	ホイール、半空気式	2

参照	部品	説明	個数
4	113436	リング、リテーナー	2
C2	24Y349	カート、軽量	1
C4	116406	ホイール、半空気式	2

壁面搭載パッケージ部品



注: 非回転パイプのネジ山にステンレス鋼パイプシーラントを塗布します。

壁面搭載パッケージ部品一覧

参照	部品	説明	個数
201	-----	ポンプ（ポンプパッケージ部品表、 31 ページよりを参照）	1
202	24X180	ブラケット、壁	1
203	116401	アダプタ、L 字曲り	1
204	116402	アダプタ、クイック接続	1
205	247301	ホース、吸引、1 インチ npt x クイック接続	1
206	197682	チューブ、吸入	1
207	114967	カップリング、パイプ、1 インチ	1
208	195151	チューブ、インターク	1
209	187147	ストレーナ、入口	1
210	244524	ワイヤー、クランプ付き接地組立品	1
210a	-----	ネジ、接地	1
211	17S137	ホース、連結、13.75 インチ	1
212	190774	ブランク、ラベル、キット	1
213	100133	ワッシャ、ロック、3/8 インチ	8
214	100101	ネジ、キャップ、六角ヘッド	4
215	100131	ナット、フル六角	4
217	25D649	モジュール、エア、壁搭載、 3/4 インチ	1
218	111192	ネジ、キャップフランジヘッド	4
220	206994	流体、TSL 8 オンス瓶	1
221		安全バルブ	1
	113498	110 psi、K30 - K70 モデル	
	116643	90 psi、K90 モデル	

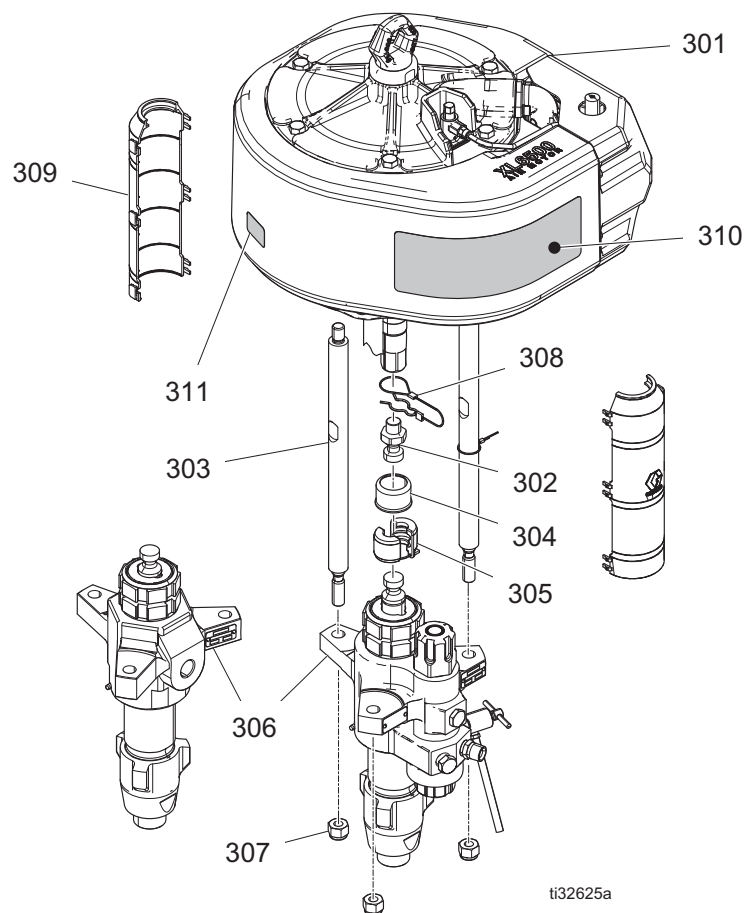
ポンプパッケージの部品

説明

- ポンプパッケージ、L180C# 下部付き (40:1、70:1 比)
- ポンプパッケージ、L220C# 下部付き (30:1、60:1 比)
- ポンプパッケージ、L250C# 下部付き (50:1 比)
- ポンプパッケージ、L290C# 下部付き (45:1 比)
- ポンプパッケージ、L145C# 下部付き (90:1 比)

部品リストページ

- 32
- 32
- 33
- 33
- 33



参照	部品	説明	個数
301	-----	モーター、標準	1
302	15H392	プレート、アダプタ	1
303	15F837	棒、タイ、長さ 14 -1/4	3
304	197340	カバー、カプラー	1
305	244819	COUPLING, assembly, 145-290 Xtreme	1
306	-----	下部、Xtreme、220、nf、Xseal (上記の ポンプパッケージ 表参照)	1
307	101712	ナット、ロック	3
308	244820	クリップ、ヘアピン (ランヤード付き)	1
309	17S727	ガード、棒カプラー	2
310	17P245	ラベル、King	1
311	15H117	ラベル、識別	1

L180C# 下部付きポンプパッケージ、(40:1、70:1 比)

ポンプパッケージ	ポンプ	下部	モーター
K40FH0	P40HC2	L180C2	XL34D0
K40FH1	P40HC2	L180C2	XL34D0
K40FH2	P40HC2	L180C2	XL34D0
K40FL0	P40HC2	L180C2	XL34D0
K40FL1	P40HC2	L180C2	XL34D0
K40FW0	P40HC2	L180C2	XL34D0
K40FW1	P40HC2	L180C2	XL34D0
K40MH2	P40HM2	L180M2	XL34D0
K40MW1	P40HM2	L180M2	XL34D0
K40NH0	P40HC2	L180C2	XL34D0
K40NH1	P40HC2	L180C2	XL34D0
K40NH2	P40HC2	L180C2	XL34D0
K40NL0	P40HC2	L180C2	XL34D0
K40NL1	P40HC2	L180C2	XL34D0

ポンプパッケージ	ポンプ	下部	モーター
K70FH0	P70HC2	L180C2	XL65D0
K70FH1	P70HC2	L180C2	XL65D0
K70FH2	P70HC2	L180C2	XL65D0
K70FL0	P70HC2	L180C2	XL65D0
K70FL1	P70HC2	L180C2	XL65D0
K70FW0	P70HC2	L180C2	XL65D0
K70FW1	P70HC2	L180C2	XL65D0
K70MH2	P70HM2	L180M2	XL65D0
K70MW1	P70HM2	L180M2	XL65D0
K70NH0	P70HC2	L180M2	XL65D0
K70NH1	P70HC2	L180M2	XL65D0
K70NH2	P70HC2	L180C2	XL65D0
K70NL0	P70HC2	L180C2	XL65D0
K70NL1	P70HC2	L180C2	XL65D0

ポンプパッケージ、L220C# 下部付き (21:1、30:1、60:1 比)

ポンプパッケージ	ポンプ	下部	モーター
K30FH0	P30HC2	L220C2	XL34D0
K30FH1	P30HC2	L220C2	XL34D0
K30FH2	P30HC2	L220C2	XL34D0
K30FL0	P30HC2	L220C2	XL34D0
K30FL1	P30HC2	L220C2	XL34D0
K30FW0	P30HC2	L220C2	XL34D0
K30FW1	P30HC2	L220C2	XL34D0
K30MH2	P30HM2	L220M2	XL34D0
K30MW1	P30HM2	L220M2	XL34D0
K30NH0	P30HC1	L220C1	XL34D0
K30NH1	P30HC1	L220C1	XL34D0
K30NH2	P30HC1	L220C1	XL34D0
K30NL0	P30HC1	L220C1	XL34D0
K30NL1	P30HC1	L220C1	XL34D0

ポンプパッケージ	ポンプ	下部	モーター
K60FH0	P60HC2	L220C2	XL65D0
K60FH1	P60HC2	L220C2	XL65D0
K60FH2	P60HC2	L220C2	XL65D0
K60FL0	P60HC2	L220C2	XL65D0
K60FL1	P60HC2	L220C2	XL65D0
K60FW0	P60HC2	L220C2	XL65D0
K60FW1	P60HC2	L220C2	XL65D0
K60MH2	P60HM2	L220M2	XL65D0
K60MW1	P60HM2	L220M2	XL65D0
K60NH0	P60HC1	L220C1	XL65D0
K60NH1	P60HC1	L220C1	XL65D0
K60NH2	P60HC1	L220C1	XL65D0
K60NL0	P60HC1	L220C1	XL65D0
K60NL1	P60HC1	L220C1	XL65D0

**ポンプパッケージ、L250C# 下部付き
(50:1 比)**

ポンプパッケージ	ポンプ	下部	モーター
K50FH0	P50HC2	L250C2	XL65D0
K50FH1	P50HC2	L250C2	XL65D0
K50FH2	P50HC2	L250C2	XL65D0
K50FL0	P50HC2	L250C2	XL65D0
K50FL1	P50HC2	L250C2	XL65D0
K50FW0	P50HC2	L250C2	XL65D0
K50FW1	P50HC2	L250C2	XL65D0
K50NH0	P50HC1	L250C1	XL65D0
K50NH1	P50HC1	L250C1	XL65D0
K50NH2	P50HC1	L250C1	XL65D0
K50NL0	P50HC1	L250C1	XL65D0
K50NL1	P50HC1	L250C1	XL65D0

**ポンプパッケージ、L145C# 下部付き
(90:1 比)**

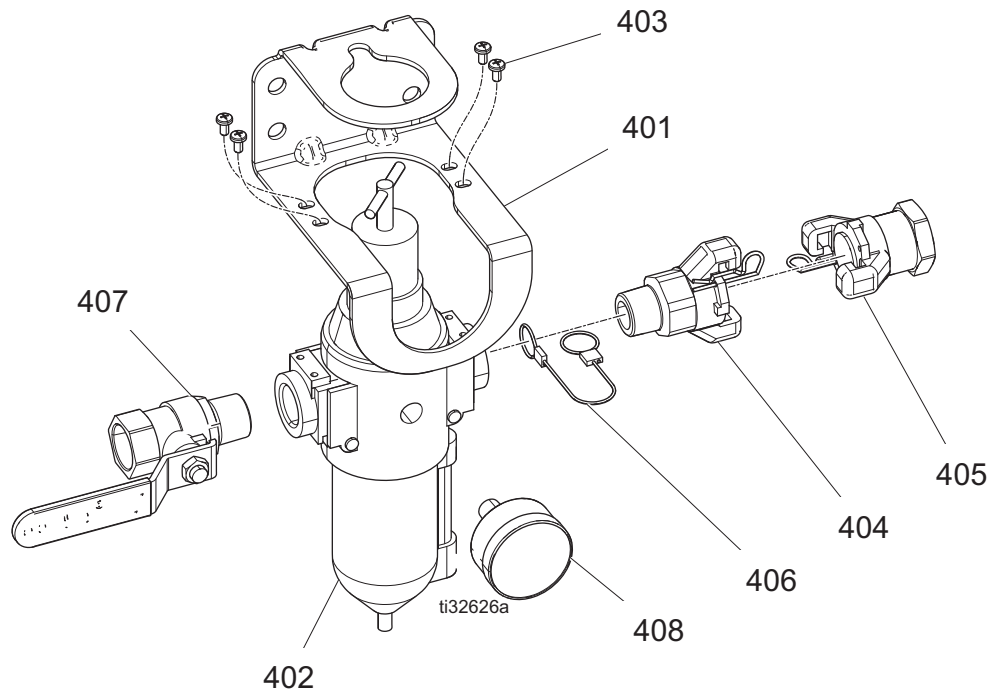
ポンプパッケージ	ポンプ	下部	モーター
K90FH0	P90HC2	L145C2	XL65D0
K90FH1	P90HC2	L145C2	XL65D0
K90FH2	P90HC2	L145C2	XL65D0
K90FL0	P90HC2	L145C2	XL65D0
K90FL1	P90HC2	L145C2	XL65D0
K90MH2	P90HM2	L145M2	XL65D0
K90NH0	P90HC1	L145C1	XL65D0
K90NH1	P90HC1	L145C1	XL65D0
K90NH2	P90HC1	L145C1	XL65D0
K90NL0	P90HC1	L145C1	XL65D0
K90NL1	P90HC1	L145C1	XL65D0

**ポンプパッケージ、L290C# 下部付き
(45:1 比)**

ポンプパッケージ	ポンプ	下部	モーター
K45FH0	P45HC2	L290C2	XL65D0
K45FH1	P45HC2	L290C2	XL65D0
K45FH2	P45HC2	L290C2	XL65D0
K45FL0	P45HC2	L290C2	XL65D0
K45FL1	P45HC2	L290C2	XL65D0
K45FW0	P45HC2	L290C2	XL65D0
K45FW1	P45HC2	L290C2	XL65D0
K45MH2	P45HM2	L290M2	XL65D0
K45MW1	P45HM2	L290M2	XL65D0
K45NH0	P45HC1	L290C1	XL65D0
K45NH1	P45HC1	L290C1	XL65D0
K45NH2	P45HC1	L290C1	XL65D0
K45NL0	P45HC1	L290C1	XL65D0
K45NL1	P45HC1	L290C1	XL65D0

エアコントロール

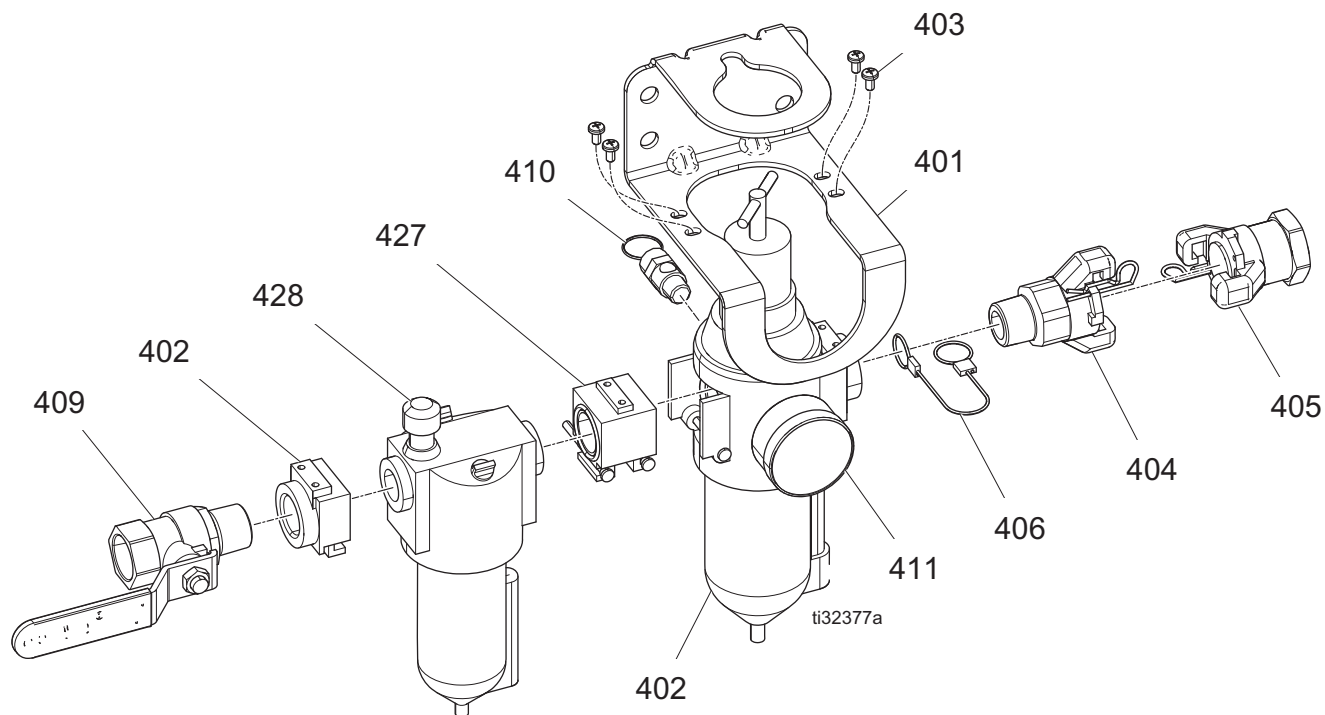
モデル、17N621



17N621 部品

参照	部品	説明	個数
401	17U995	ブラケット、エア制御、塗装	1
402	116521	レギュレーター、フィルター、エア	1
403	103833	ネジ、機械式、CRBH	4
404	113429	カップリング、ユニバーサル	1
405	113430	カップリング、ユニバーサル	1
406	16W586	ケーブル、ランヤード、ホイップチェック	1
407	113218	バルブ、ボール、通気口有り、.750	1
408	101689	ゲージ、プレス、エア	1

モデル 25D529

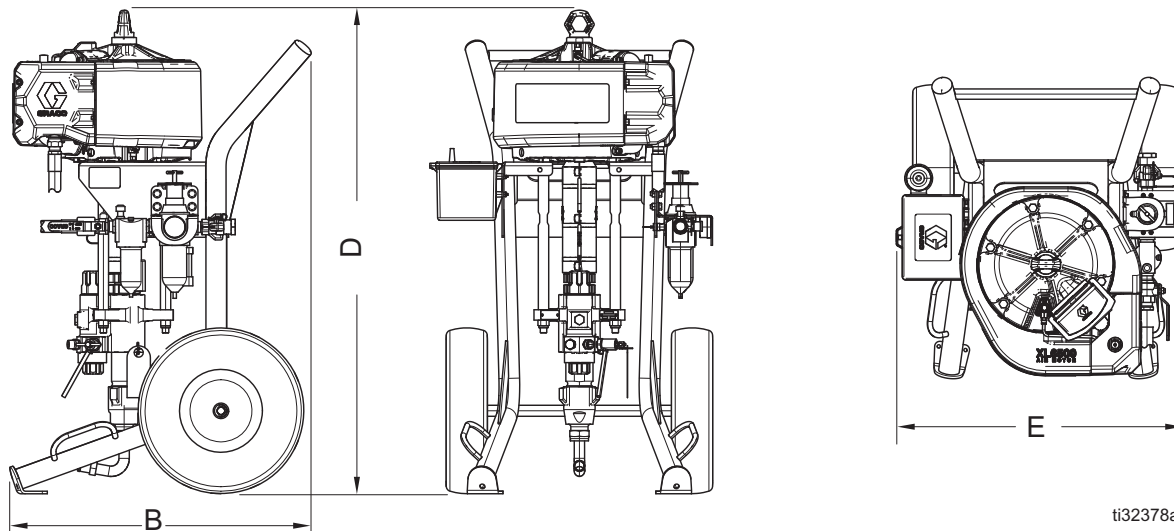


25D529 部品

参照	部品	説明	個数
401	17U995	ブラケット、エア制御、塗装	1
402	116521	レギュレーター、フィルター、エア	1
403	103833	ネジ、機械式、CRBH	4
404	113429	カップリング、ユニバーサル	1
405	113430	カップリング、ユニバーサル	1
406	16W586	ケーブル、ランヤード、ホイップチェック	1
409	113218	バルブ、ボール、通気口有り	1
410		安全バルブ	1
	113498	110 psi、K30 - K70 モデル	
	116643	90 psi、K90 モデル	
411	101689	ゲージ、圧力、エア	1
427	116522	キット、変換、エアコントロール	1
428	C11034	潤滑装置、エア	1

寸法

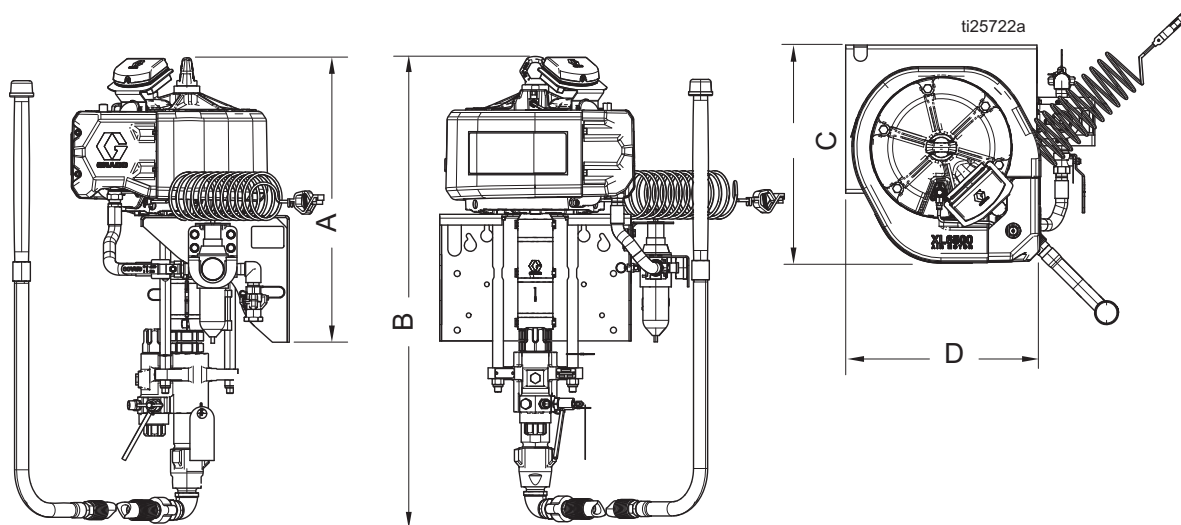
スプレーヤーカートパッケージ



ti32378a

取り付け	A	B	C	D	E
Xtreme	1035.05 mm (40.75 インチ)	723.9 mm (28.5 インチ)	666.75 mm (26.25 インチ)	1295.4 mm (51 インチ)	654.05 mm (25.75 インチ)

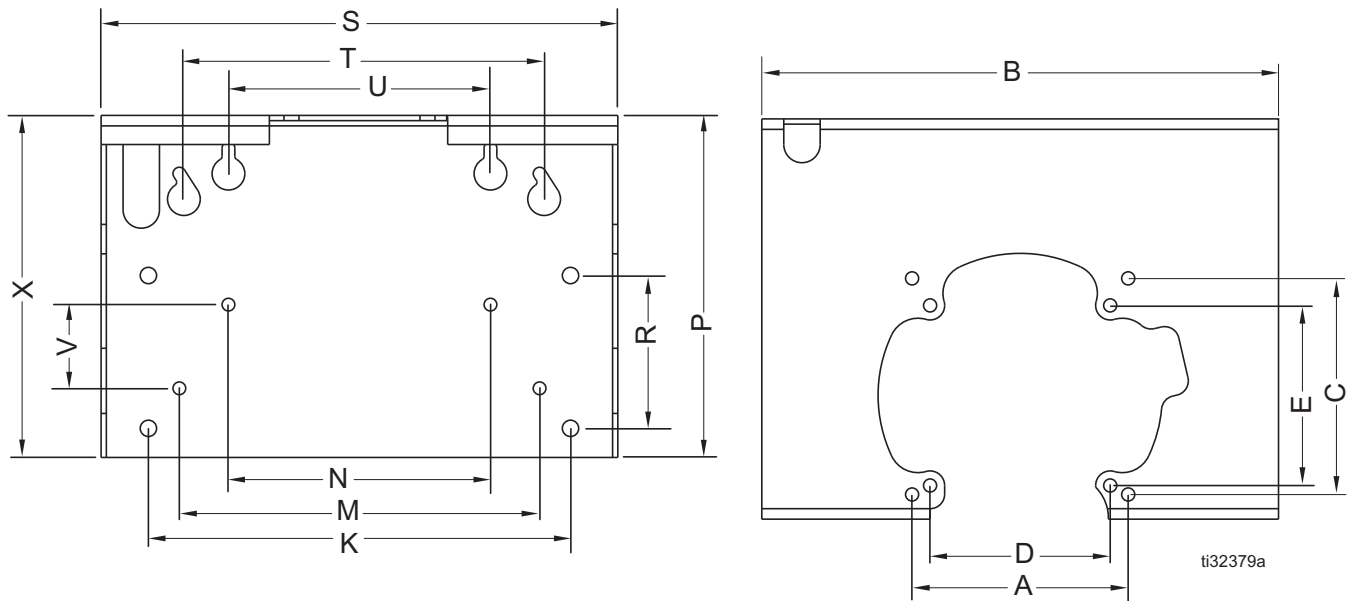
スプレーヤーカートパッケージ



ti25722a

取り付け	A	B	C	D
Xtreme	666.75 mm (26.25 インチ)	1104.9 mm (43.5 インチ)	558.8 mm (22.0 インチ)	584.2 mm (23.0 インチ)

壁ブラケット取り付け穴の図



A	188.5 mm (7.424 インチ)
B	450.8 mm (7.75 インチ)
C	188.5 mm (7.424 インチ)
D	157 mm (6.186 インチ)
E	157 mm (6.186 インチ)
K	368.3 mm (14.50 インチ)
M	314.3 mm (12.375 インチ)
N	228.6 mm (9.0 インチ)
P	298.45 mm (11.75 インチ)
R	133.3 mm (5.25 インチ)
S	450.8 mm (17.75 インチ)
T	450.8 mm (17.75 インチ)
U	228.6 mm (9.0 インチ)
V	73 mm (2.875 インチ)
X	298.4 mm (11.75 インチ)

性能チャート

液体アウトレット圧力の計算

特定の流体流量 (lpm / gpm) および使用エア圧 (MPa/bar/psi) での流体出口圧力 (MPa/bar/psi) の計算には、次の指示に従いポンプデータチャートを用います。

1. 表の下に沿って希望の流量を見つけてください。
2. そこから垂直線を上にたどり、選択した流体出口圧力の曲線との交点を見つけてください。左の目盛まで進み、アウトレット液圧を読み取ります。

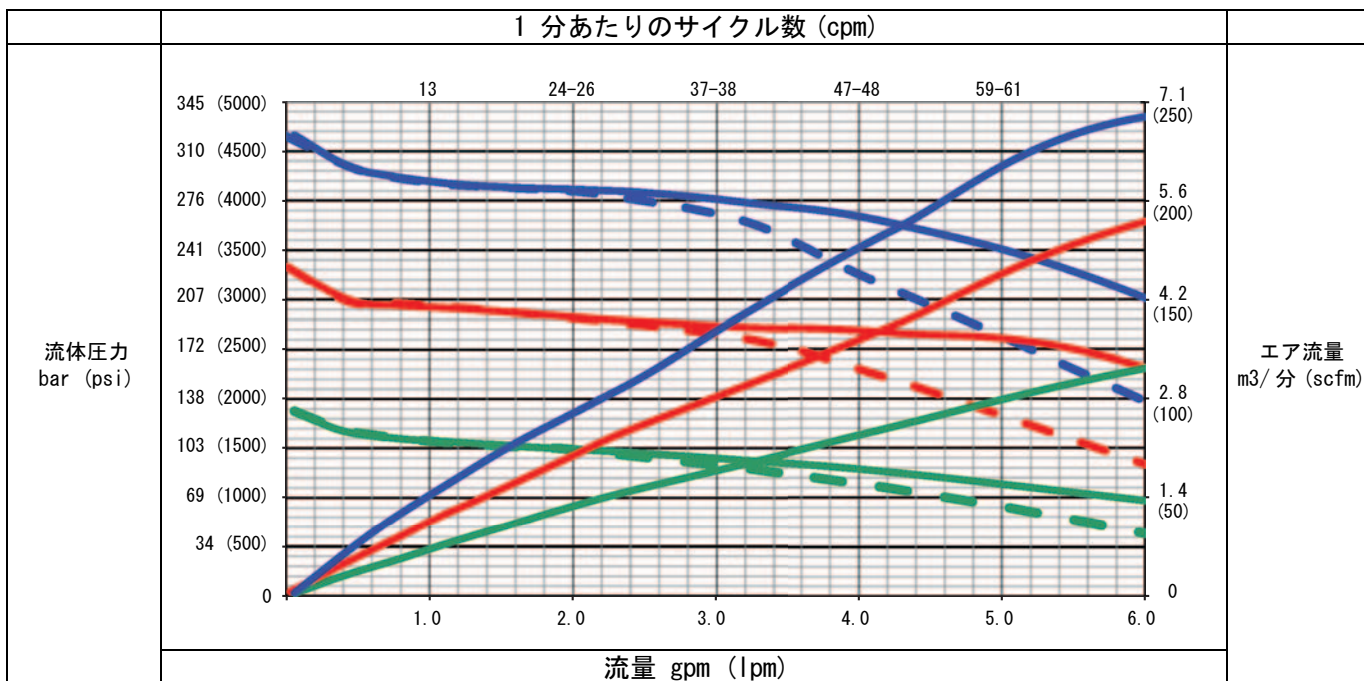
ポンプエア流量 / 消費量の計算

特定の流量 (gpm/lpm) 及びエア圧 (psi/MPa/bar) でのポンプエア / 消費 (scfm あるいは m³/min) の計算には、次の指示とポンプデータ・チャートを用いて下さい。

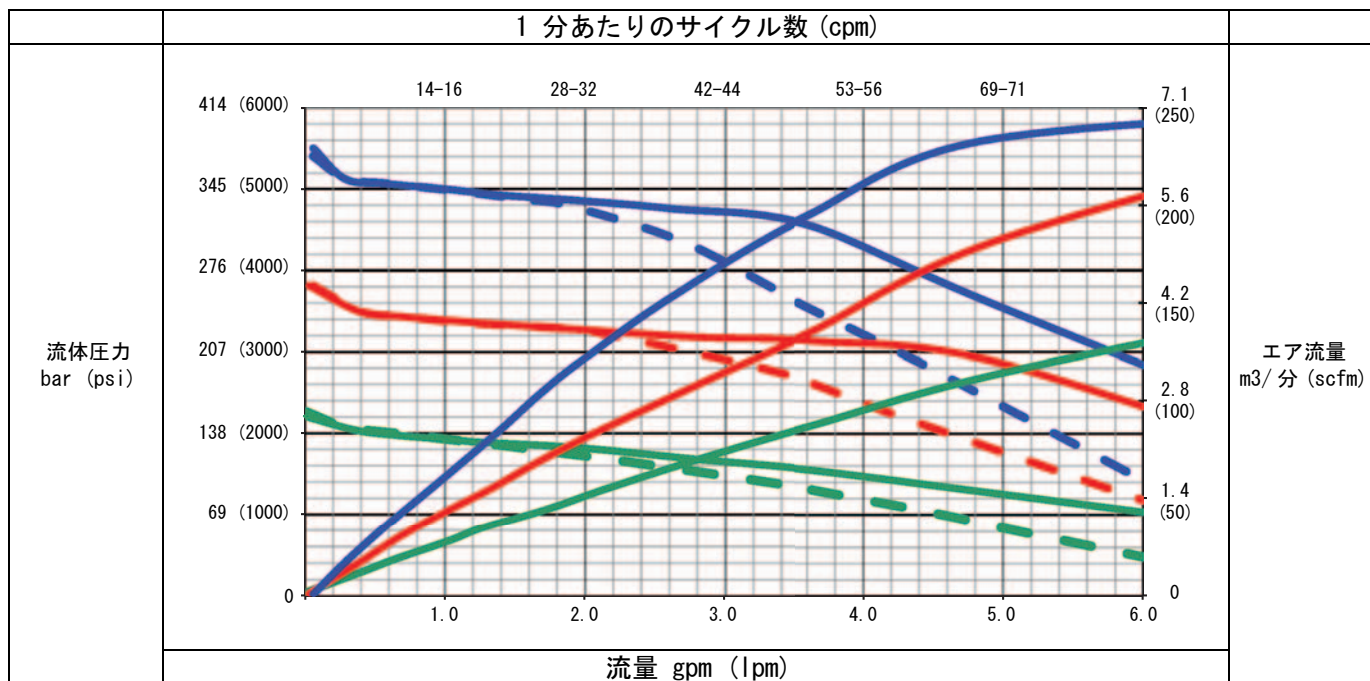
1. 表の下に沿って希望の流量を見つけてください。
2. そこから垂直線を上にたどり、選択した流体出口圧力の曲線との交点を見つけてください。目盛の右側をたどり、エア流量消費を読み取ります。

A	100 psi (0.7 MPa, 7 bar)
B	70 psi (480 MPa, 4.8 bar)
C	40 psi (280 MPa, 2.8 bar)

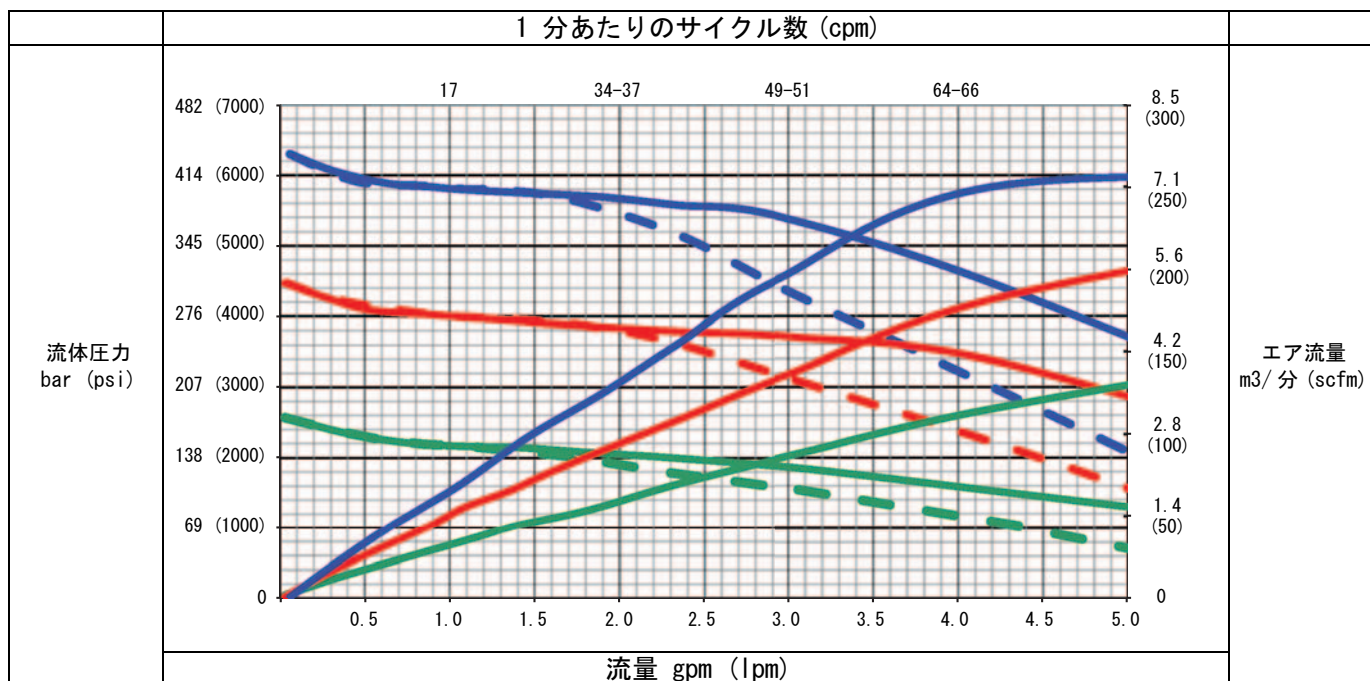
45:1



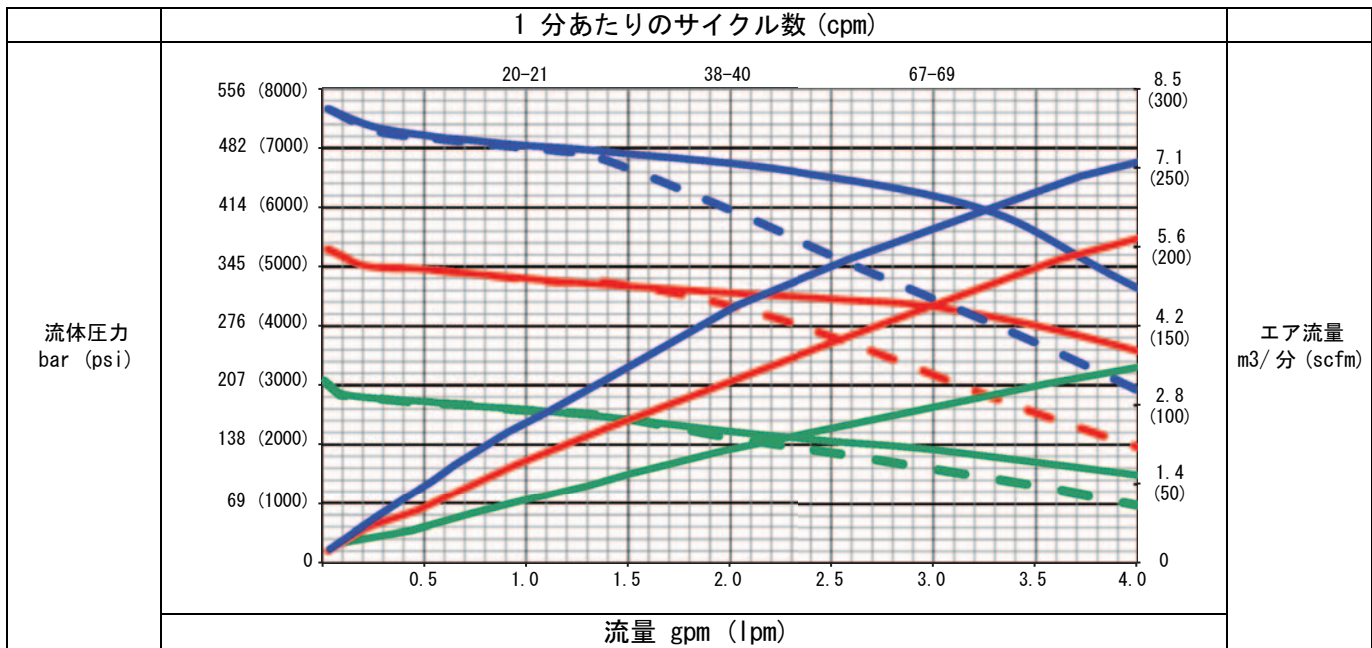
50:1



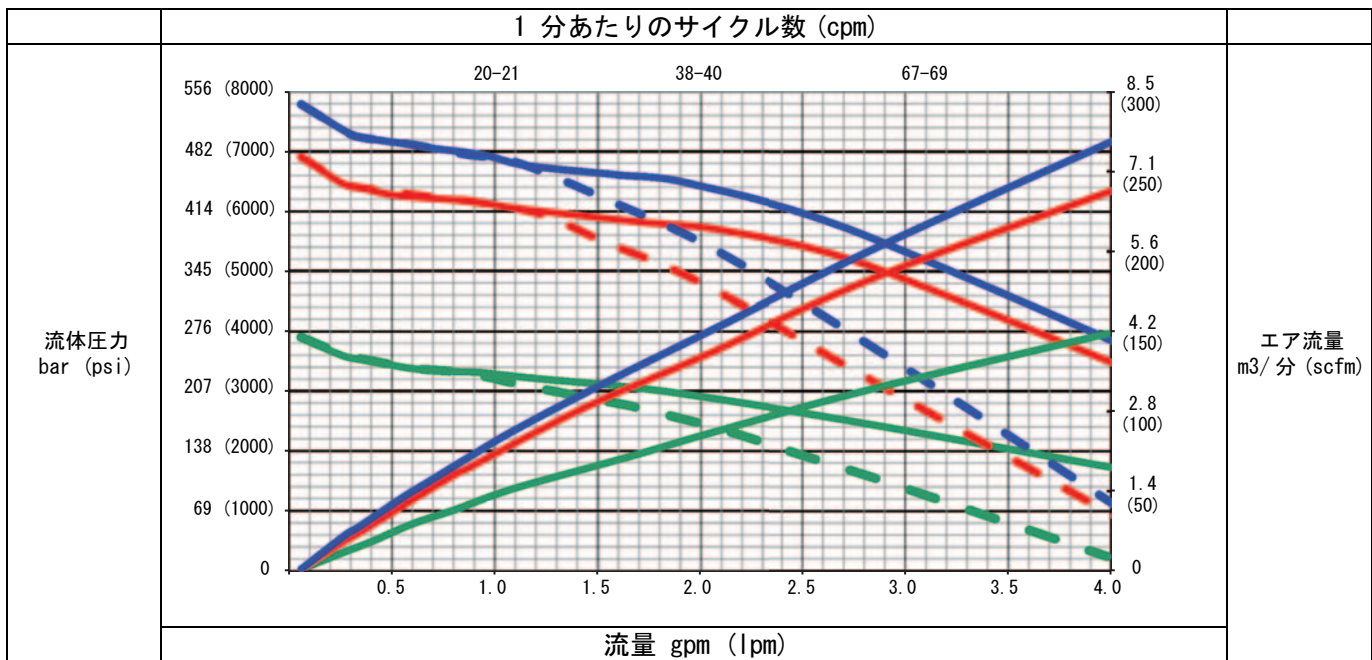
60:1



70:1



90:1



技術的仕様

King スプレーヤパッケージ		
	米国	メートル法
スプレーヤーへの最高エア入口圧力	150 psi	1 MPa、10.3 bar
ストローク長（額面）	4.75 インチ	12.0 cm
最高ポンプ速度 （ポンプ部品が短期間に損耗するのを避けるため、 流体ポンプの最高推奨速度を越えないように注意 してください）	60 サイクル / 分	
音響 データ	音響データの Xtreme XL モーター説明書を参照してください。	
エア入口サイズ	1 インチ npt (f)	
接液部品	炭素鋼；合金鋼；304, 440 および 17-4PH グレードのステン レス鋼；亜鉛およびニッケルメッキ；ダクタイル鋳鉄、タングス テンカーバイド；PTFE；皮	
液体インレットサイズ		
全ての Xtreme 下部ポンプ	1 1/4 npt (m)	
Dura-Flo 下部ポンプ	2 インチ npt (f)	
流体出口サイズ （出口数）		
内蔵型フィルター（2）付き Xtreme 下部ポンプ	1/2 インチ npt (f)	
Xtreme フィルター無しの下部ポンプ（1）	1 インチ npt (f)	
Dura-Flo 下部ポンプ（1）	3/4 npt (m)	
最高エア動作圧力		
K30	100 psi	0.7 MPa、7 bar
K40	100 psi	0.7 MPa、7 bar
K45	100 psi	0.7 MPa、7 bar
K50	100 psi	0.7 MPa、7 bar
K60	100 psi	0.7 MPa、7 bar
K70	100 psi	0.7 MPa、7 bar
K90	80 psi	0.55 MPa、5.5 bar
最高作業圧力		
K30	3150 psi	21.7 MPa、217 bar
K40	3800 psi	26.2 MPa、262 bar
K45	4500 psi	31 MPa、310 bar
K50	5000 psi	34.5 MPa、345 bar
K60	6000 psi	41.7 MPa、417 bar
K70	7250 psi	50 MPa、500 bar
K90	7250 psi	50 MPa、500 bar
重量：重装備カート／計重量カート		
K30	227.4 ポンド／196.1 ポンド	103.6 kg. / 89.0 kg
K40	223.4 ポンド／191.1 ポンド	101.3 kg. / 86.7 kg
K45	247.4 ポンド／215.1 ポンド	112.2 kg. / 97.6 kg
K50	246.4 ポンド／214.1 ポンド	111.8 kg. / 97.1 kg
K60	246.4 ポンド／214.1 ポンド	111.8 kg. / 97.1 kg
K70	242.4 ポンド／210.1 ポンド	109.9 kg. / 95.3 kg
K90	242.4 ポンド／210.1 ポンド	109.9 kg. / 95.3 kg

Graco 社標準保証

Graco は、直接お買い上げ頂けたお客様のご使用に対し、販売日時から、本ドキュメントに記載された、Graco が製造し、かつ Graco の社名を付したすべての装置の材質および仕上がりに欠陥がないことを保証します。Graco により公表された特殊的、拡張的または制限的保証を除き、販売日時から起算して 12 ヶ月間、Graco により欠陥があると判断された装置の部品を修理、交換致します。この保証は装置が Graco が明記した推奨に従って設置、操作、保守された場合にのみ適用します。

誤った設置、誤用、摩擦、腐食、不十分または不適切な保守、怠慢、事故、改ざん、または Graco 製でない構成部品の代用が原因で発生した一般的な消耗、あるいは誤動作、損傷、摩耗については、本保証の範囲外であり、Graco は一切責任を負わないものとします。また、Graco の装置と Graco によって提供されていない構成、付属品、装置、または材料の不適合、あるいは Graco によって提供されていない構成、付属品、装置、または材料の不適切な設計、製造、取り付け、操作または保守が原因で発生した誤動作、損傷、または摩耗については、Graco は一切責任を負わないものとします。

本保証は、Graco 認定販売代理店に、主張された欠陥を検証するために、欠陥があると主張された装置が支払済みで返却された時点で、条件が適用されます。主張された欠陥が確認された場合、Graco はすべての欠陥部品を無料で修理または交換します。装置は、輸送料前払いで、直接お買い上げ頂けたお客様に返却されます。装置の検査により材質または仕上がりの欠陥が明らかにならなかった場合は、修理は妥当な料金で行われます。料金には部品、労働、および輸送の費用が含まれる可能性があります。

本保証は唯一のものであり、明示的、黙示的を問わず、商品性の保証、または特定用途への適合性の保証など、その他の保証に代わるものです。

保証契約不履行の場合の Graco 社のあらゆる義務およびお客様の救済に関しては、上記規定の通りです。購入者は、他の補償（利益の損失、売上の損失、人身傷害、または器物破損による偶発的または結果的な損害、または他のいかなる偶発的または結果的な損失を含むがこれに限定されるものではない）は得られないものであることに同意します。保証違反に関連するいかなる行為も、販売日時から起算して 2 年以内に提起する必要があります。

Graco によって販売されているが、製造されていない付属品、装置、材料、または部品に関しては、Graco は保証を負わず、特定目的に対する商用性および適合性のすべての黙示保証は免責されるものとします。 Graco により販売されているが 当社製品でないアイテム（電気モータ、スイッチ、ホース等）は、上記アイテムの製造元の保証に従います。Graco は、これらの保証違反に関する何らかの主張を行う際は、合理的な支援を購入者に提供いたします。

いかなる場合でも、Graco は Graco の提供する装置または備品、性能、または製品の使用またはその他の販売される商品から生じる間接的、偶発的、特別、または結果的な損害について、契約違反、補償違反、Graco の不注意、またはその他によるものを問わず、一切責任を負わないものとします。

Graco Information

Graco 製品についての最新情報は、www.graco.com を参照してください。
特許の情報については、www.graco.com/patents を参照してください。

**TO PLACE AN ORDER, contact your Graco distributor or call to identify the nearest distributor.
電話 :612-623-6921 または無料通話 : 1-800-328-0211、ファックス : 612-378-3505**

本文書に含まれる全ての文字および図、表等によるデータは、出版時に入手可能な最新の製品情報を反映しています。
Graco はいかなる時点においても通知することなく変更を行う権利を保持します。

取扱説明書原文の翻訳。This manual contains Japanese. MM 3A5422

Graco Headquarters: ミニアポリス (Minneapolis)

海外支社ベルギー、中国、日本、韓国

GRACO INC. AND SUBSIDIARIES · P.O. BOX 1441 · MINNEAPOLIS MN 55440-1441 · USA
Copyright 2017, Graco Inc. Graco のすべての製造場所は ISO 9001 に登録されています。

www.graco.com
改訂 A、1 2 0 1 8