

G3-Pumpenelement- Austauschsatz

3A1020D

DEU

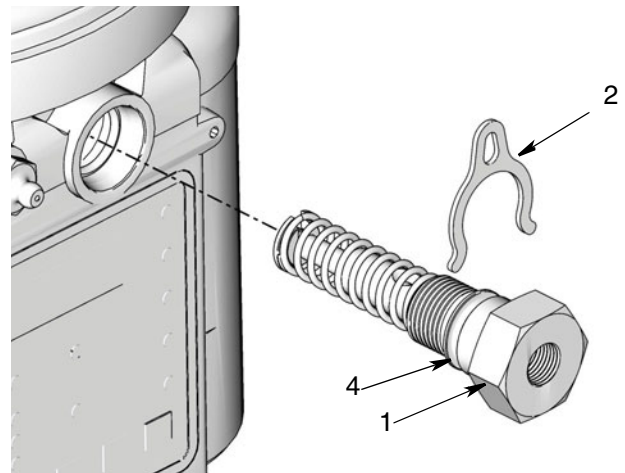
Anleitung zum Hinzufügen/Ersetzen eines Pumpenelements in einer G3-Pumpe.
Anwendung nur durch geschultes Personal.

Teile-Nr.: 571041



Wichtige Sicherheitshinweise

Lesen Sie alle Warnungen und Anweisungen in dieser Anleitung und in der Ihrem Gerät beiliegenden G3-Pumpenanleitung. Diese Anleitung zum späteren Nachschlagen aufbewahren.



Satzteile 571041

Ref.	Bezeichnung	Stück
1	PUMPENELEMENT	1
2	DISTANZSTÜCK für PumpenhubEinstellung-	2
3	ETIKETT, Warn- (nicht dargestellt)	1
4	O-RING	1

Anleitung

Druckentlastung

					
---	---	---	--	--	--

GEFAHR DURCH MATERIALEINSPRITZUNG

Material, das unter hohem Druck aus dem Ausgabegerät, aus undichten Schläuchen oder beschädigten Komponenten austritt, kann die Haut durchdringen. Diese Art von Verletzung sieht unter Umständen lediglich wie ein einfacher Schnitt aus. Es handelt sich aber tatsächlich um schwere Verletzungen, die eine Amputation zur Folge haben können. **Suchen Sie sofort einen Arzt auf.**

Stets die in dieser Betriebsanleitung beschriebene **Druckentlastung** durchführen, wenn die Spritzarbeiten beendet und bevor die Geräte gereinigt, überprüft oder gewartet werden.

Führen Sie eine **Druckentlastung** des Systems durch, indem Sie zwei Schraubenschlüssel am Pumpenelement und am Anschlussstutzen des Pumpenelements jeweils in entgegengesetzte Richtungen drehen und dabei **nur** den Anschlussstutzen lockern.

HINWEIS: Beim Lösen des Anschlussstutzens des Pumpenelements darf das **Pumpenelement** NICHT gelöst werden. Das Lockern des Pumpenelements verändert das Fördervolumen.

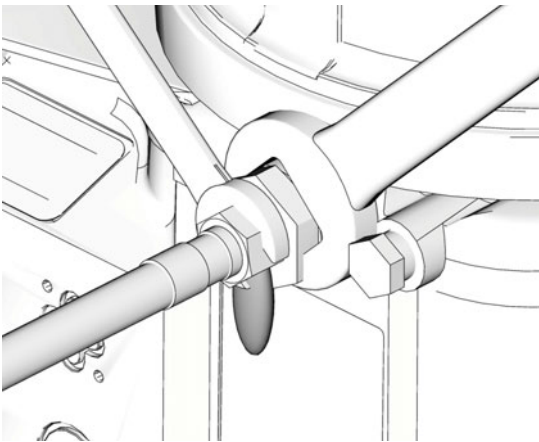


ABB. 1

Zerlegen

Die folgenden Schritte dienen zum Entfernen eines Pumpenelements, das gegenwärtig an der G3-Pumpe installiert ist.

Die in dieser Anleitung verwendeten Bezugswahlen entsprechen den Teilen des Satzes und sind auf Seite 1 aufgeführt. Alphabetisch gekennzeichnete Teile werden vom Benutzer bereitgestellt oder sind bereits vorinstalliert.



1. Trennen Sie das Stromzufuhrkabel.
2. Führen Sie anhand des beschriebenen Verfahrens zur Druckentlastung eine Druckentlastung durch.
3. Nehmen Sie alle am Pumpenelement installierten Teile wie z. B. Druckentlastungsventile, Ausgabean schlüsse und sonstige Anschlussstutzen ab.
4. Lösen Sie das Pumpenelement (1) und nehmen Sie das Pumpenelement und die Abstandscheiben (2) vom G3-Gehäuse ab.

Achten Sie darauf, die Feder (a), die Halterung (b) und den Kolben (c) zusammen mit dem Pumpenelement zu entfernen (ABB. 2).

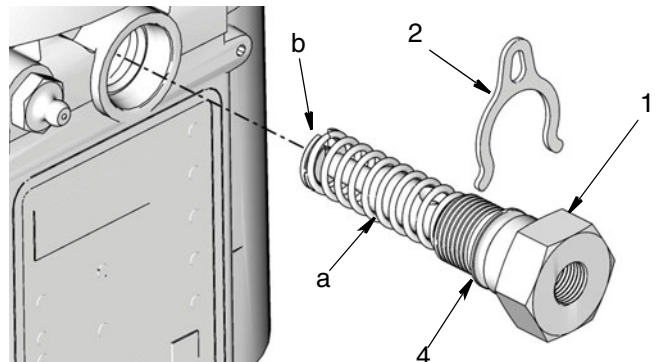


ABB. 2

5. Entsorgen Sie diese Teile. Sie werden zur Installation des neuen Pumpenelements nicht benötigt.

Einbau

1. Prüfen Sie das neue Pumpenelement (1). Achten Sie darauf, die Feder (a), die Halterung (b), o-ring (4) und den Kolben zu installieren (ABB. 2).
2. Um das gewünschte Pumpenfördervolumen zu erreichen, müssen Sie Distanzstücke herausnehmen oder einsetzen.
 - Entsorgen Sie die alten Abstandhalter, die Sie in Schritt 4 entfernt haben. Verwenden Sie zum Steuern des Fördervolumens nur neue Abstandhalter von Graco, die im Satz enthalten sind.
3. Schieben Sie das Pumpenelement in das G3-Gehäuse. Achten Sie darauf, das Pumpenelement bei der Installation nicht schief einzudrehen.

4. Ziehen Sie das Pumpenelement mit der Hand an und ziehen Sie es dann mit 5,6 N•m (50 in. lb) fest (ABB. 3).

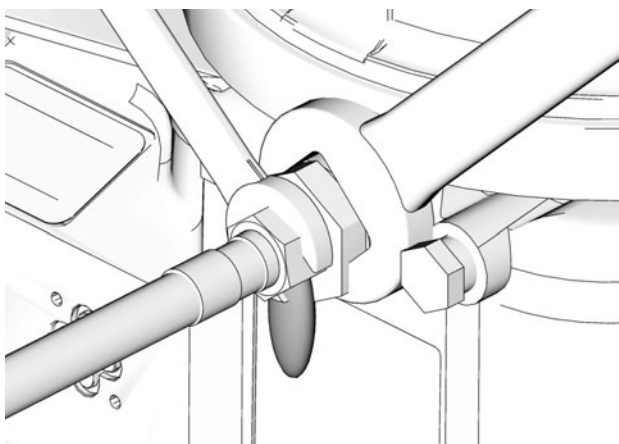


ABB. 3

Justieren des Fördervolumens

HINWEIS:

- Möglicherweise muss der Einstellungsvorgang für das Fördervolumen nach Inbetriebnahme der Pumpe wiederholt werden, um die Menge an abgegebenem Schmierfett neu anzupassen.
- Die Abgabemenge kann abhängig von Außenbedingungen wie z. B. der Temperatur des Schmierfetts und dem Rückdruck von nachgeschalteten Verbindungen variieren. Verwenden Sie die Volumeneinstellungen aus Tabelle 1 als Ausgangspunkt und stellen Sie dann dem Bedarf entsprechend nach, um die gewünschte Schmierfettabgabemenge zu erreichen.

1. Drehen Sie das Pumpenelement mit einem Schraubenschlüssel entgegen dem Uhrzeigersinn, um es zu lösen.
2. Nehmen Sie Abstandhalter heraus oder setzen Sie sie ein, um das gewünschte Pumpenfördervolumen zu erreichen.
 - Die Pumpenvolumensteuerung wird mit keinen (0) Abstandhaltern, mit einem oder mit zwei Abstandhaltern eingestellt (ABB. 4).
 - Verwenden Sie an einem Pumpenelement niemals mehr als zwei Abstandhalter.

Tabelle 1: Fördervolumen

Anzahl der Abstandhalter	Fördervolumen / Minute	
	Kubikzoll	Kubikzentimeter
0	0,247	4,0
1	0,182	3,0
2	0,117	2,0

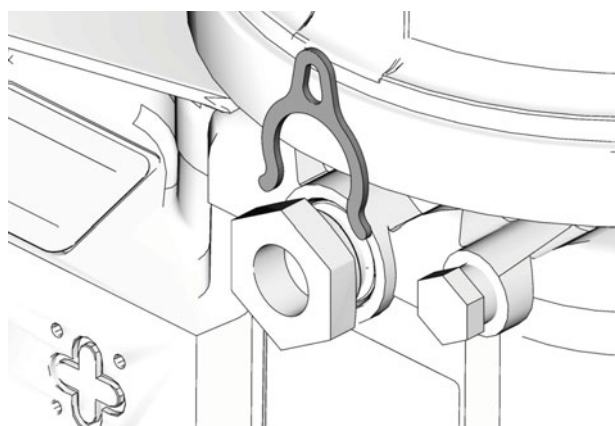


ABB. 4

*Alle in diesem Dokument enthaltenen schriftlichen und grafischen Informationen entsprechen den aktuell verfügbaren Produktinformationen.
Graco behält sich das Recht vor, unangekündigte Änderungen jederzeit vorzunehmen.*

Übersetzung der Originalbetriebsanleitung. This manual contains German. MM 3A0533

Graco Unternehmenszentrale: Minneapolis
Internationale Büros: Belgien, China, Japan, Korea

GRACO INC. P.O. BOX 1441 MINNEAPOLIS, MN 55440-1441

Copyright 2010, Graco Inc. ist zertifiziert für ISO 9001

www.graco.com

6/2010, überarbeitet 5/2011