

Talimatlar - Parça Listesi



SU BAZLI UYUMLU

Ultra-lite™ Kabzalı tip Flo-Gun (Flo-Tabanca)

308253TR

REV.1M

Model 235627, Seri B

4000 psi (280 bar) Maksimum Çalışma Basıncı
Konik Valf İğnesi

Model 235628, C Serisi

6000 psi (415 bar) Maksimum Çalışma Basıncı
Bilya Uçlu Valf İğnesi, Aşındırıcı Maddelere Uygun

Model 243775, Seri A

6000 psi (415 bar) Maksimum Çalışma Basıncı
Konik Valf İğnesi

Model 237607, Seri A

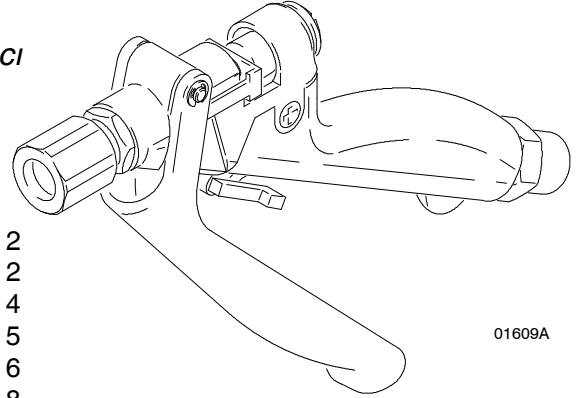
4000 psi (280 bar) Maksimum Çalışma Basıncı
Konik Valf İğnesi, Aşındırıcı Maddelere Uygun

Model 237649, Seri A

4000 psi (280 bar) Maksimum Çalışma Basıncı
Konik Valf İğnesi, Aşındırıcı Maddelere Uygun,
Döner Rakorlu Akışkan Girişi

Amerikan Patent No. Des. 342,654

Semboller	2
Uyarılar	2
Teknik Veriler	4
Montaj	5
İşletim	6
Servis	8
Parçalar	14
Graco Garantisi ve Sorumluluk Sınırlandırması	22
Graco Telefon Numarası	22



01609A



Önemli Güvenlik Talimatları

Bu kılavuzdaki tüm uyarı ve talimatları okuyun. Bu talimatları saklayın.

GRACO N.V.; Industrieterrein - Oude Bunders;
Slakweidestraat 31, 3630 Maasmechelen, Belgium
Tel. : 32 89 770 700 - Faks: 32 89 770 777

Kanıtlanmış kalite, öncü teknoloji

Semboller

Uyarı Sembolü

 **UYARI**

Bu sembol, talimatlara uymamanız durumunda ciddi yaralanma ya da ölüm olasılığı bulunduğunu belirtir.

Dikkat Sembolü

 **DİKKAT**

Bu sembol, talimatlara uymamanız durumunda ekipmanın hasar görmesi ya da tahrip olması olasılığı bulunduğunu belirtir.

UYARI



CİLDE ENJEKSİYON TEHLİKESİ

Tabancadan, hortumdaki sızıntılardan ya da delinmiş bileşenlerden püsküren akışkan vücudunuza enjekte olabilir ve bir uzvun kesilmesi gerekliliği de dahil olmak üzere ciddi yaralanmalara yol açabilir. Deri veya göze sıçrayan akışkanlar da ciddi yaralanmalara neden olabilir.

- Cilde enjekte olan akışkan sadece bir kesik gibi görünebilir, ancak bu ciddi bir yaradır. **Derhal cerrahi tedavi görün.**
- Boya tabancasını bir başkasına ya da vücudun herhangi bir kısmına doğrultmayın.
- Elinizi ya da parmaklarınızı tabanca memesinin üstüne koymayın.
- Akışkan sızıntılarını elinizle, vücudunuzla, eldivenle ya da bez parçalarıyla durdurmaya ya da yönünü değiştirmeye çalışmayın.
- Dağıtım yapmadan önce tabanca tetik emniyetinin çalıştığından emin olun.
- Püskürtmeyi durdurduğunuzda tabanca tetik emniyetini kilitleyin.
- Dağıtım sırasında meme tikanırsa, tetiği derhal tamamen serbest bırakın.
- Aşağıdaki durumlarda sayfa 6'daki **Basınç Tahliye Prosedürünü** uygulayın: basıncı tahliye etmeniz talimatı verildiğinde; püskürtmeyi durdurduğunuzda; ekipman üzerinde temizlik, kontrol ya da servis işlemleri yapılırken ve meme montaj ve temizliğinde.
- Ekipmanı çalıştırmadan önce tüm akışkan bağlantılarını sıkın.
- Hortumları, boruları ve kaplinleri günlük kontrol edin. Aşınmış, hasarlı ya da gevşek parçaları derhal değiştirin. Sabit bağlantılı (akuple) hortumlar onarılamaz; hortumu tamamen değiştirin.



ZEHİRLİ AKIŞKAN TEHLİKESİ

Tehlikeli akışkanlar ya da zehirli buharlar, gözlere ya da cilde sıçramaları, yutulmaları ya da solunmaları durumunda ciddi yaralanmalara ya da ölüme yol açabilir.

- Kullandığınız akışkanın kendine özgü tehlikelerini bilin. Akışkan üreticisinin uyarılarını okuyun.
- Tehlikeli akışkanı onaylanmış bir kapta saklayın. Tehlikeli akışkanları yerel, bölgesel ve ulusal kurallara uygun olarak bertaraf edin.
- Uygun koruyucu giysiler, eldiven, gözlük ve respiratör kullanın.

UYARI



YANGIN VE PATLAMA TEHLİKESİ

Yanlış topraklama, yetersiz havalandırma, açık alevler ya da kıvılcıklar tehlikeli bir durum yaratabilir ve yangın ya da patlama ve ciddi yaralanmalar ile sonuçlanabilir.

- Ekipmanı ve püskürtme yapılan nesneyi topraklayın. Sayfa 5'teki **Sistemin Topraklanması** bölümüne bakın.
- Solvent ya da püskürtülen akışkandan kaynaklanan buhar oluşumunu engellemek için temiz havayla havalandırma sağlayın.
- Püskürtme alanındaki tüm açık alevleri ve pilot ateşleri söndürün.
- Püskürtme alanındaki tüm ekipmanların elektrik bağlantılarını ayırın.
- Püskürtme alanında solvent, bez parçaları ve benzin de dahil olmak üzere hiç bir atık bulundurmayın.
- Çalışırken ya da buhar mevcut olması durumunda, püskürtme alanındaki lamba düğmelerini açıp kapatmayın.
- Püskürtme alanında sigara içmeyin.
- Püskürtme alanında benzinli motor çalıştırmayın.
- Ekipmanı kullanırken statik kıvılcım oluşması durumunda, **püskürtme işlemini derhal durdurun**. Sorunu bulun ve giderin.



TALİMATLAR



EKİPMAN YANLIŞ KULLANIM TEHLİKESİ

Ekipmanın yanlış kullanımı ekipmanın delinmesine, arızalanmasına ya da beklenmedik bir anda çalışmasına ve sonuçta ciddi yaralanmalara neden olmasına yol açabilir.

- Bu ekipman sadece profesyonel kullanım içindir.
- Ekipmanı çalıştırmadan önce tüm kullanım kılavuzlarını, levhaları ve etiketleri okuyun.
- Ekipmanı sadece tasarlandığı amaç için kullanın. Kullanım konusunda emin olmamanız durumunda Graco distribütörünüzü arayın.
- Ekipman üzerinde değişiklik ya da modifikasyon yapmayın. Sadece orijinal Graco parçaları ve aksesuarları kullanın.
- Ekipmanı her gün kontrol edin. Aşınmış ya da hasarlı parçaları derhal onarın ya da değiştirin.
- En düşük değere sahip sistem bileşeninin maksimum çalışma basıncını aşmayın. Tabanca modelinizin maksimum çalışma basıncı için ön kapağa ya da **Teknik Veriler** kısmına bakın.
- Hortumları kalabalık yerlerin, keskin kenarların, hareketli parçaların ve sıcak yüzeylerin uzağından geçirin. Graco hortumlarını 180° F'tan (82°C) yüksek ya da -40° F'tan (-40°C) düşük sıcaklıklara maruz bırakmayın.
- Ekipmanı çekmek için hortumları kullanmayın.
- Sadece Graco onaylı hortumlar kullanın. Hortumu, kaplinlere yakın noktalardaki bükülme ya da eğilmelerin neden olabileceği delinmelerden korumaya yardımcı olabilecek yaylı hortum koruyucuları sökmeysin.
- Ekipmandaki ıslanan parçalarla uyumlu akışkanlar ya da solventler kullanın. Tüm ekipman kılavuzlarının **Teknik Veriler** bölümüne bakın. Akışkan ve solvent üreticilerinin uyarılarını okuyun.
- Tabanca modelleri 235627, 237607 ve 237649'da 1,1, 1-trikloroetan, metilen klorür, diğer halojenli hidrokarbon solventler ya da bu tür solventler içeren akışkanlar kullanmayın. Bunların kullanılması, tabancanın alüminyum parçaları ile, patlamaya neden olma olasılığı bulunan ciddi bir kimyasal tepkimeye neden olabilir.
- Geçerli tüm yerel, bölgesel ve ulusal yangın, elektrik ve diğer güvenlik yönetmeliklerine uyun.

Teknik Veriler

Maksimum Çalışma Basıncı

Model 235627, 237607,
ve 237649 4000 psi (280 bar)
Model 235628 ve 243775 6000 psi (415 bar)

Çıkış Deliği Boyutu

Tüm Modeller 1/4 npt(f), metal flanşlı meme
için somun ile

Giriş Deliği Boyutu

Model 235627 ve 237607 1/4 npt(f)
Model 235628 ve 243775 1/2 npt(f)
Model 237649 37° SAE, 1/2-20 UNF(m)

Valf Deliği

Model 235627, 237607, 243775,
ve 237649 0.20 inç (5.08 mm) çap
konik iğne ile
Model 235628 0.19 inç (4.83 mm) çap,
0.25 inç (6.35 mm) karbit bilya ile

Yükseklik

Tüm Modeller 5.90 inç (149.86 mm)

Genişlik

Tüm Modeller 1.20 inç (30.48 mm)

Uzunluk

Modeller 235627, 235628, 243775
ve 237607 8.05 inç (204.47 mm)
Model 237649 8.90 inç (226.06 mm)

Ağırlık

Model 235627 15.45 ons (439 g)
Model 235628 ve 243775 22.70 ons (636 g)
Model 237607 15.45 ons (439 g)
Model 237649 17.00 ons (483 g)

Islanan Parçalar

Model 235627
Akışkan Bölümü Alüminyum
Akışkan Tübü 300 Serisi Paslanmaz Çelik
Valf İğnesi 17-4 PH Paslanmaz Çelik
Valf Yatağı 17-4 PH Paslanmaz Çelik
Diğer . 316 Paslanmaz Çelik, fluoroelastomer,
ve Poliüretan

Model 235628

Akışkan Bölümü 17-4 PH Paslanmaz Çelik
Akışkan Borusu .. 300 Serisi Paslanmaz Çelik
Valf İğnesi Karbit ve 17-4 PH
Paslanmaz Çelik
Valf Yatağı Karbit ve 17-4 PH
Paslanmaz Çelik
Diğer Paslanmaz Çelik, fluoroelastomer, PTFE
;CV75, ve Poliüretan

Model 243775

Akışkan Bölümü 17-4 PH Paslanmaz Çelik
Akışkan Tübü 300 Serisi Paslanmaz Çelik
Valf İğnesi Karbit ve 17-4 PH
Paslanmaz Çelik
Valf Yatağı Karbit ve 17-4 PH
Paslanmaz Çelik
Diğer Paslanmaz Çelik, fluoroelastomer, PTFE,
ve Poliüretan

Model 237607

Akışkan Bölümü Alüminyum
Akışkan Borusu .. 300 Serisi Paslanmaz Çelik
Valf İğnesi Karbit ve 17-4 PH
Paslanmaz Çelik
Valf Yatağı Karbit ve 17-4 PH
Paslanmaz Çelik
Diğer . 316 Paslanmaz Çelik, fluoroelastomer,
ve Poliüretan


Model 237649

Akışkan Bölümü Alüminyum
Akışkan Tübü 300 Serisi Paslanmaz Çelik
Valf İğnesi Karbit ve 17-4 PH
Paslanmaz Çelik
Valf Yatağı Karbit ve 17-4 PH
300 Serisi Paslanmaz Çelik
Döner Giriş Rakoru .. 303 Paslanmaz Çelik ve
Ultra Yüksek Moleküler Ağırlıklı Polietilen
Diğer . 316 Paslanmaz Çelik, fluoroelastomer,
ve Poliüretan

Montaj

Sistemin Topraklanması

! UYARI



YANGIN VE PATLAMA TEHLİKESİ
Yangın, patlama ve ciddi yaralanma tehlikesini azaltmak için sisteminizin her bir parçasının düzgün olarak topraklanması önem taşır. Sayfa 3'teki **YANGIN VE PATLAMA TEHLİKESİ** uyarısı bölümünü okuyun ve aşağıdaki topraklama talimatlarına uyun.

Aşağıdaki topraklama talimatları, temel bir dağıtım sistemi için minimum gerekliliklerdir. Sisteminiz, topraklanması gereken başka ekipman ya da nesnelere içerebilir. Bulduğunuz bölge ve ekipman tipine ilişkin ayrıntılı topraklama talimatları için yerel elektrik yasalarını kontrol edin. Sisteminizin gerçek toprağa bağlanmış olması gereklidir.

1. **Pompa:** pompayı, ayrı pompa kullanım kılavuzunda açıklanan şekilde bir topraklama kablosu ve kelepçe bağlayarak topraklayın.
2. **Hava kompresörleri ve hidrolik güç kaynakları:** bu ekipmanı üreticinin önerilerine göre topraklayın.
3. **Akışkan hortumları:** topraklama sürekliliği sağlamak için sadece maksimum 500 fit (150 m) toplam hortum uzunluğuna sahip topraklı hortumlar kullanın. Akışkan hortumlarınızın elektrik direncini en az haftada bir kez kontrol edin. Hortumunuzun üzerinde maksimum elektrik direncini belirten bir etiket yoksa, maksimum direnç sınırları için hortum tedarikçisi ya da üreticisi ile irtibata geçin. Hortum direnci önerilen sınırları aşıyorsa, hortumu derhal değiştirin.
4. **Flo-gun:** tabancayı, düzgün olarak topraklanmış bir akışkan hortumu ve pompasına bağlayarak topraklayın.
5. **Akışkan tedarik konteyniri:** yerel yasalara göre topraklayın.
6. **Püskürtme alanındaki yanıcı akışkanlar:** onaylı, topraklanmış kaplarda tutulmalıdır. Bir vardiya için gereken miktardan fazlasını depolamayın.
7. **Yıkama sırasında kullanılan tüm solvent kovaları:** yerel yasalara göre topraklayın. Sadece iletken olan metal kovalar kullanın. Kovayı kağıt ya da karton gibi iletken olmayan ve topraklama sürekliliğini bozan bir yüzey üzerine koymayın.
8. **Yıkama yaparken ya da basıncı tahliye ederken topraklama sürekliliği sağlamak için:** tabancanın metal bir kısmını topraklanmış metal bir kovanın kenarına sıkıca bastırın ve için tabancanın tetiğine basın.

İşletim

Basınç Tahliye Prosedürü

⚠ UYARI



CİLDE ENJEKSİYON TEHLİKESİ

Sistemin kazayla çalışmasını ya da püskürtme yapmasını önlemek için sistem basıncı manuel olarak tahliye edilmelidir. Yüksek basınç altındaki akışkanlar ciltte enjeksiyon yoluyla kesiklere ve ciddi yaralanmalara yol açabilir. Enjeksiyon, sıçrayan akışkanlar ya da hareketli parçalar nedeniyle yaralanma riskini azaltmak için, aşağıdaki durumlarda **Basınç Tahliye Prosedürünü** uygulayın:

- basıncı tahliye etmeniz talimatı verildiğinde,
- dağıtımı durdurduğunuzda,
- sistem ekipmanlarından herhangi birisi kontrol edildiğinde ya da bakımı yapıldığında,
- veya meme montaj ya da temizliğinde

1. Tabancanın tetiğini tamamen serbest bırakın ve emniyeti ileri doğru döndürerek tabanca tetik emniyetini kilitleyin. Şekil 1'e bakın.
2. Akışkan tedarik pompasını kapatın.
3. Tabancanın metal bir parçasını topraklanmış metal bir atık kabının kenarına sıkıca bastırın. Geriye doğru döndürerek tabanca tetik emniyetini açın. Şekil 2'ye bakın. Akışkan basıncını tahliye etmek için tabancanın tetiğine basın.
4. Tabancanın tetiğini tamamen serbest bırakın ve emniyeti ileri doğru döndürerek tabanca tetik emniyetini kilitleyin.
5. Pompa, hortum ve tabancadaki akışkan basıncının tahliyesine yardımcı olması için pompa dren valfini açın. Basıncı tahliye etmek için tabancanın tetiğine basmak yeterli olmayabilir. Boşalan akışkanı toplamak için bir kabi hazırlayın.
6. Tekrar dağıtım yapmaya hazır olana dek dren valfini açık bırakın.
7. Tabanca memesi ya da akışkan hortumunun tamamen tıkalı olmasından ya da yukarıdaki adımlardan sonra basıncın hala tamamen tahliye edilmemiş olmasından şüphe duyuyorsanız, hortum uç kaplinini çok yavaşça gevşetin ve basıncı kademeli tahliye edin, ardından kaplini tamamen gevşetin. Sonra meme veya hortumdaki tıkanıklığı temizleyin.

Tabanca Tetik Emniyeti

⚠ UYARI

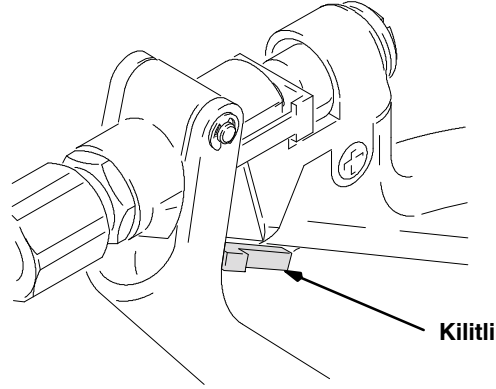


CİLDE ENJEKSİYON TEHLİKESİ

Tabancanın tetiğine kazayla basılmasını önlemek ve akışkan enjeksiyonu ya da akışkanın gözlere ya da cilde sıçraması da dahil olmak üzere ciddi yaralanma riskini azaltmak için, dağıtımı durdurduğunuzda tabanca tetik emniyetini kilitleyin.

Tabanca emniyetini kilitlemek için, tetiği bırakın ve emniyeti, şekil 1'de gösterilen biçimde tetiğe doğru döndürün.

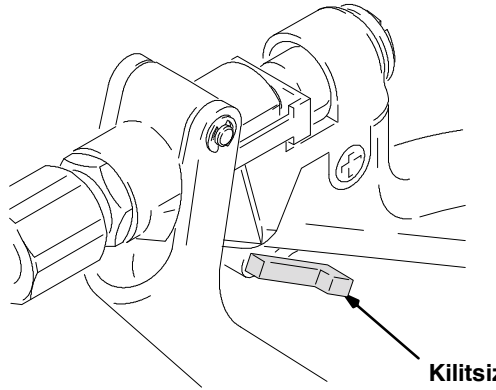
NOT: Emniyet kapalı iken tetik valfini zorlayarak açmaya çalışmayın. Bu durum, parçalarda arızaya neden olabilir.



Şekil 1

01610A

Tetik emniyetini açmak için, emniyeti, şekil 2'de gösterilen biçimde kabzaya doğru döndürün.



Şekil 2

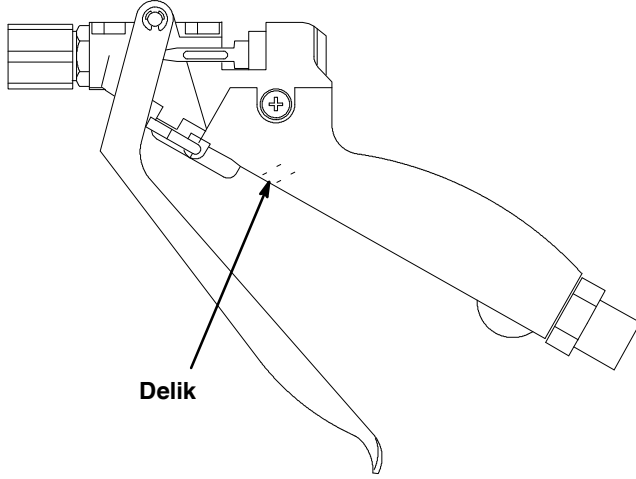
01610A

İşletim

Dağıtım

1. Akışkan tedarik pompasını çalıştırın.
2. Akışkan debisi, pompada kontrol edilir. İstenen debiyi elde etmek için, pompa basıncını ayarlayın. Akışkanı dağıtmak için gerekli en düşük basıncı kullanmanız önerilir. Basınç ayarı hortum uzunluğuna, akışkanın vizkozitesine ve tabanca meme boyutuna bağlıdır.
3. Tabanca tetik emniyetini açın.
4. Tetiğe sonuna kadar basın. Akışkan akışı, tetiğe en küçük baskıyla başlar ve tetik bırakıldığında durur.

NOT: Tabanca kabzasındaki deliği, dahili bir sızıntıya işaret edebilecek akışkan birikimleri olup olmadığını görmek için periyodik olarak kontrol edin. Şekil 3'e bakın. Akışkan borusu ve halka contaya gereken şekilde bakım yapın.



Şekil 3

01807A

Yıkama Güvenliği

⚠ UYARI



YANGIN VE PATLAMA TEHLİKESİ
Yangın, patlama ya da ciddi yaralanma tehlikesini azaltmak için,



- Tabanca ya da sistemi yıkamadan önce bütün sistemin ve yıkama kovalarının doğru şekilde topraklandığından emin olun.

Sayfa 5'teki **Sistemin Topraklanması** bölümünü okuyun.

- Yıkama sırasında olası en düşük akışkan basıncını kullanın ve tabanca ile topraklanmış metal kova arasında metalden-metale temas sağlayın.

Servis

⚠ UYARI



CİLDE ENJEKSİYON TEHLİKESİ

Akışkan enjeksiyonu da dahil ciddi yaralanma riskini azaltmak için,

- Dağıtımı durdurduğunuzda, tabancaya bakım yapmadan önce ve basıncı tahliye etmeniz talimatı verildiğinde, sayfa 6'da yer alan **Basınç Tahliye Prosedürünü** uygulayın.
- Tabancayı ayarladıktan ya da bakım yaptıktan sonra, tetik emniyeti kilitli iken akışkanın tetiği açmayacağından emin olun. Akışkanın akması durumunda, tabanca düzgün monte edilmemiştir ya da tetik emniyeti hasarlıdır. Tabancayı tekrar monte edin ya da en yakın Graco distribütörüne getirin. Sorun giderilene dek tabancayı kullanmayın.
- Tabancayı hortumdan sökerken, akışkan borusunun tabanca gövdesinden gevşemesini önlemek için akışkan borusunun (19) altıgen ucunu sıkıca tutun. Sayfa 13'teki şekil 6'ya bakın.

SERVİS NOTLARI:

⚠ UYARI



CİLDE ENJEKSİYON TEHLİKESİ

Tetik bırakıldıktan sonra akışın devam etmesi halinde, akışkan enjeksiyonu da dahil olmak üzere ciddi yaralanma riskini azaltmak için, tabancaya derhal aşağıda anlatılan şekilde bakım yapın. Sorun giderilene dek tabancayı kullanmayın.

1. Metindeki parantez içindeki rakamlar, çizimlerdeki referans numaralarını gösterir.
2. Tetik bırakıldıktan sonra akışkan akmaya devam ederse, tabanca valfinin ayarlanması gerekli, valf tıkalı ya da hasarlı ya da valf gövdesi (24), yatağı (26) ya da contası (2) aşınmış ya da hasarlı olabilir. Sayfa 11'deki Şekil 4'e bakın.
 - a. Sayfa 9'da gösterilen şekilde valfi ya da yayın gerginliğini ayarlayın.
 - b. Sayfa 10'da anlatılan şekilde valf contasını, gövdesini ya da yatağını değiştirin.

- c. Tıkanma ya da hasar olup olmadığını görmek amacıyla valfi incelemek için, tabancayı sayfa 11'de anlatılan şekilde sökün. Parçaları temizleyin ve inceleyin. Aşınmış ya da hasarlı parçaları değiştirin ve tabancayı sayfa 11'de anlatılan şekilde yeniden monte edin.

3. Tabanca model numaranıza ait tork, sızdırmazlık maddesi ve yağlama notlarına uyun.
4. Aşağıdaki onarım setleri mevcuttur:

Tabanca Modeli	Onarım Seti	Açıklama
235627	235658*	6.5° iğne, yatak, ürethan conta
	235875	PTFE conta, sadece halka contalar
	235869	20° iğne, yatak, ürethan conta
	237596	7.5° karbit iğne, yatak, ürethan conta
235628	235829*	Karbit bilyalı yatak, ürethan conta
	235875	PTFE ve CV75 conta, sadece halka contalar
243775	237596*	7.5° karbit iğne, yatak, ürethan conta
	235875	PTFE conta, sadece halka contalar
237607	237596*	7.5° karbit iğne, yatak, ürethan conta
	235875	PTFE conta, sadece halka contalar
	235869	20° SST iğne, yatak, ürethan conta
237649	237596*	7.5° karbit iğne, yatak, ürethan conta

* Bunlar, tabanca modelleri için standart Onarım Setleridir. Listelenen diğer setler opsiyoneldir.


NOT: Onarım Seti 235658 ve 237596'yı kullanan tabancaların akışkan akış hızları benzerdir. Set 235869 daha fazla akışkan akışı sağlar. Set 235658 ve 235869, aşındırıcı akışkanların dağıtılması için kullanılmamalıdır.

Servis

Valfin Ayarlanması

Tetik hareketi ve ilgili valf açıklığının fabrika ayarı 1 inç (25.4 mm) 'tir. Bu ayarı sağlamak için aşağıdaki prosedürü uygulayın.

! UYARI




CİLDE ENJEKSİYON TEHLİKESİ
Akışkan enjeksiyonu da dahil olmak üzere ciddi yaralanma riskini azaltmak için, basıncı tahliye etmeniz talimatı verildiğinde sayfa 6'daki **Basıncı Tahliye Prosedürünü** uygulayın.

1. Sistemdeki basıncı tahliye edin.
2. Tabancayı hortumdan ayırın.
3. 5/16 inçlik bir anahtar kullanarak gövde somununu (1) ve yay muhafazasını (28) gevşetin. Sayfa 11'deki Şekil 4'e bakın.
4. 1/8 inçlik altıgen bir alyen anahtarı, yay ayarlama vidasındaki (21) deliğin içinden yay muhafazasına (28) geçirin.

5. Tetik hareketini ve valf açıklığının boyutunu değiştirmek için yay muhafazasını (28) ve gövde somununu (1) döndürün.
6. Ayarı sabitlemek için gövde somununu (1) sıkın.
7. Yay ayarlama vidasını (21) istenen tetik çekme kuvvetine ayarlayın.

Yayın Gerginliğinin Ayarlanması

! UYARI



CİLDE ENJEKSİYON TEHLİKESİ
Akışkan enjeksiyonu da dahil olmak üzere ciddi yaralanma riskini azaltmak için, basıncı tahliye etmeniz talimatı verildiğinde sayfa 6'daki **Basıncı Tahliye Prosedürünü** uygulayın.

1. Sistemdeki basıncı tahliye edin.
2. Tabancayı hortumdan ayırın.
3. Yay kuvveti valfi kapatacak şekilde ayarlanana dek yay ayarlama vidasını (21) gereken şekilde döndürün. Sayfa 11'teki şekil 4'e bakın.

Servis

Valf Gövdesi ve Contasının Bakımı

Akışkan v-blok contayı (3) geçerek sızıntı yapıyorsa, v-blok conta ya da valf gövdesi aşınmış ya da hasarlı olabilir. Contayı ya da valf gövdesini değiştirmek için aşağıdaki prosedürü uygulayın.

⚠ UYARI



CİLDE ENJEKSİYON TEHLİKESİ

Akışkan enjeksiyonu da dahil olmak üzere ciddi yaralanma riskini azaltmak için, basıncı tahliye etmeniz talimatı

verildiğinde sayfa 6'daki **Basınç Tahliye Prosedürünü** uygulayın.

1. Sistemdeki basıncı tahliye edin.
2. Tabancayı hortumdan ayırın.
3. Yay tutucuyu (21) sökün ve yayı (4) çıkarın. Şekil 4'e bakın.
4. Yay muhafazasını (28), 1/8 inçlik alyen bir anahtarla sökün.
5. Valf yatağı somununu (26) sökün.
6. Ayarlama desteğini (20) ve gövde somununu (1) gövdeden sökün.
7. Valf gövdesini (24) sökün.
8. Conta tutucuyu (27) ve contayı (3) sökün. Contayı değiştirin.
9. Tabanca gövdesini (17) bir montaj tertibatına bağlayın.
10. V-blok contayı yağlayın ve contanın dudakları muhafazanın içine bakacak şekilde tabanca gövdesinin içine (17) monte edin.

11. Conta tutucuyu (2y) yağlayın. Aşağıda verilen torkları kullanarak conta tutucuyu tabanca gövdesine (17) bağlayın:
Model 235627, 237607 ve 237649:50-60 inç-libre (5.6-6.8 N•m).
Model 235628 ve 243775:100-125 inç-libre (11.3-14.1 N•m).

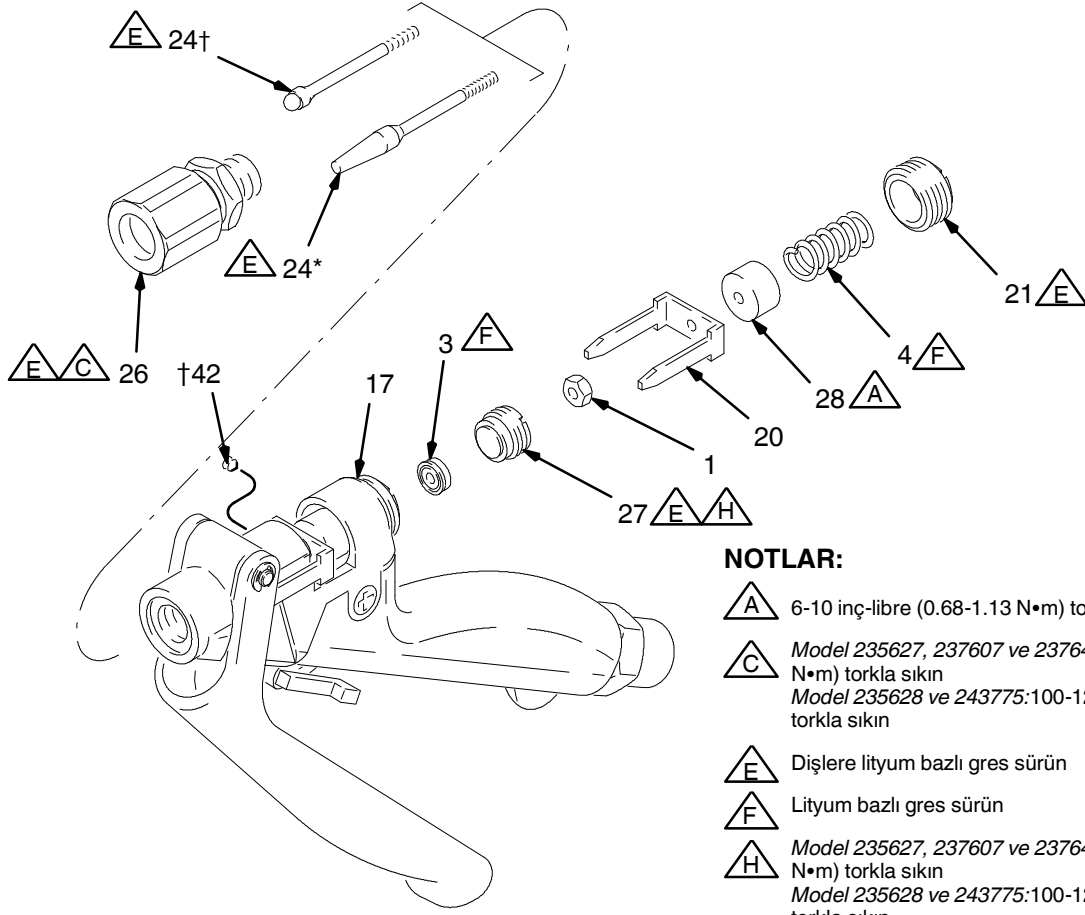
12. Valf gövdesinin dişlerini (24) yağlayın ve tabanca gövdesine (17) monte edin. Gövde donanımını v-blok contanın (3) içinden geçirerek vidalayın.

⚠ DİKKAT

Valf gövdesinin (24) saat yönünde döndürülmeden takılması v-blok contaya zarar verebilir ve akışkan sızıntısına neden olabilir.

13. Somunu (1) valf gövdesinin üzerine (24) tamamen vidalayın.
14. Ayarlama desteğini (20) ve yay muhafazasını (28) valf gövdesinin (24) üzerine takın.
15. Valf yatağı somunu (26) üzerindeki dişleri ve halka conta sızdırmazlık yüzeyini yağlayın. Aşağıda verilen torkları kullanarak valf yatağı somununu tabanca gövdesine (17) bağlayın:
Model 235627, 237607 ve 237649:70-80 inç-libre (7.9-9.0 N•m).
Model 235628 ve 243775:100-125 inç-libre (11.3-14.1 N•m).
16. Yayı (4) ve yay tutucunun dişlerini (21) yağlayın ve tabanca gövdesine (17) monte edin.
17. 1/8 inçlik altıgen bir alyen anahtar, yay tutucunun (21) içinden yay muhafazasına (28) geçirin. Tetik hareketini ve vana açıklığını istenen konuma ayarlayın.
18. Ayarı sabitlemek için, 5/16 inç bir anahtar kullanarak gövde somununu (1) sıkın.
19. Yay ayarlama vidasını (21) istenen tetik çekme kuvvetine ayarlayın.

Servis



NOTLAR:

- A** 6-10 inç-libre (0.68-1.13 N•m) torkla sıkın
- C** Model 235627, 237607 ve 237649:70-80 inç-libre (7.9-9.0 N•m) torkla sıkın
Model 235628 ve 243775:100-125 inç-libre (11.3-14.1 N•m) torkla sıkın
- E** Dişlere lityum bazlı gres sürün
- F** Lityum bazlı gres sürün
- H** Model 235627, 237607 ve 237649:50-60 inç-libre (5.6-6.8 N•m) torkla sıkın
Model 235628 ve 243775:100-125 inç-libre (11.3-14.1 N•m) torkla sıkın

* Model 235627, 237607 ve 237649


† Model 235628 ve 243775

04809A

Şekil 4

Tabancanın Tamamen Sökülmesi ve Montajı

⚠ UYARI

 **CİLDE ENJEKSİYON TEHLİKESİ**
Akışkan enjeksiyonu da dahil olmak üzere ciddi yaralanma riskini azaltmak için, basıncı tahliye etmeniz talimatı verildiğinde sayfa 6'daki **Basınç Tahliye Prosedürünü** uygulayın.

Sökme

1. **Valf Gövdesi ve Contasının Bakımı** bölümündeki adım 1 ila 7'yi uygulayın. Tabancaya bakım yapmadan önce sistem basıncının tahliye edildiğinden emin olun.
2. Tetik tutma halkalarını (8), çubuğu (13) ve tetiği (29) sökün. Sayfa 13'teki Şekil 6'ya bakın.

3. **Model 235627 ve 237607:** akışkan borusunu (19) tabanca gövdesinden (17) sökün.

Model 235628 ve 243775: setuskuru (42) sökün, sonra akışkan borusunu (19) tabanca gövdesinden (17) sökün.

⚠ DİKKAT

Bağlantıların gevşetilmesini ve tabancanın zarar görmesini önlemek için, akışkan borusunu (19) sökerken kabzayı (14) değil tabanca gövdesini (17) sıkıca tutun.

4. **Model 237649:** parçaların değiştirilmesi için gerekliyse, giriş rakorunu (19) akışkan borusundan (18) sökün.
5. Tabanca kabza vidalarını (9), tabanca kabzasını (14), tetik kilidini (15), bilyayı (2) ve yayı (7) çıkarın.
6. Conta tutucuyu (27), contayı (3) ve halka contaları (5 ve 6) çıkarın.

Servis

Tabancanın Tamamen Sökülmesi ve Montajı (devam)

Montaj

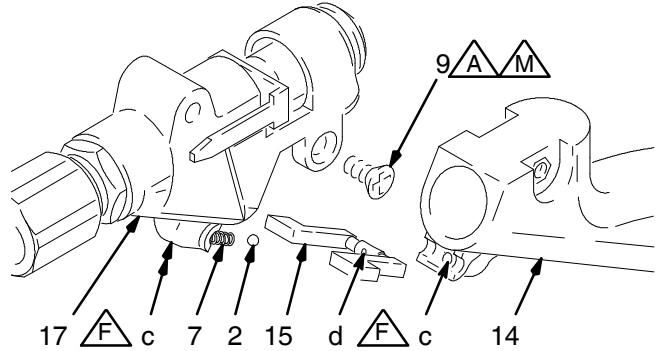
1. Sayfa 10'daki 9 ila 11 arasındaki adımları uygulayın.
2. Halka-contaları (5 ve 6) yağlayın ve tabanca gövdesine monte edin.
3. Sayfa 10'daki 12 ila 14 arasındaki adımları uygulayın.
4. Tetik mil deliklerini (a), destek kılavuzunu (c) ve çubuğu (13) yağlayın.
5. Tetiği (29), çubuk (13) ve tutma halkaları (8) ile birlikte monte edin.
6. Valf yatağı somunu (26) üzerindeki dişleri ve halka conta sızdırmazlık yüzeyini yağlayın. Aşağıda verilen torkları kullanarak valf yatağı somununu tabanca gövdesine (17) bağlayın:
Model 235627, 237607 ve 237649:70-80 inç-libre (7.9-9.0 N•m).
Model 235628 ve 243775:100-125 inç-libre (11.3-14.1 N•m).
7. Tetik kilidi muhafazası alanını (c) yağlayın ve vidalara (9) düşük güçlü anaerobik sızdırmazlık maddesi sürün. Şekil 5'e bakın.
8. Yayı (7) tabanca gövdesine (17) takın. Bilyayı (2) yayın merkezine yerleştirin.
9. Tetik kilidi mandalını (d) bilya (2) ile hizalayın. Tetik kilidi muhafazaya oturana dek, bilya (2) ve yayı (7) tetik kilidi (15) ile birlikte bastırın.
10. Tetik kilidini (15) yerinde tutarak tabanca kabzasını (14) monte edin. Tabanca kabzasını vidalar (9) ile sabitleyin. Vidaları 6-10 inç-libre (7.9-9.0 N•m) torkla sıkın.
11. Model 237649 için, giriş rakoru (19) ve akışkan borusunun (18) sökülmüş olması durumunda, giriş rakoruna (19) boru dişi sızdırmazlık maddesi sürün. Giriş rakorunu akışkan borusuna (18) monte edin. Rakoru 110-130 inç-libre (12.4-14.7 N•m) torkla sıkın.

12. Akışkan borusunu (19) tabanca kabzasından (14) geçirin ve tabanca gövdesine (17) monte edin. Akışkan borusunu (19) aşağıdaki torklarla sıkın:
Model 235627, 237607 ve 237649:50-60 inç-libre (5.6-6.8 N•m).
Model 235628 ve 243775:200-250 inç-libre (22.6-28.2 N•m). Akışkan borusunu setuskur (42) ile sabitleyin ve setuskuru 6-10 inç-libre (0.7-1.13 N•m) torkla sıkın.

⚠ DİKKAT

Bağlantıların gevşetilmesini ve tabancanın zarar görmesini önlemek için, akışkan borusunu (19) sıkarken kabzayı (14) değil tabanca gövdesini (17) sıkıca tutun.

13. Tetiğin serbest hareketini, sayfa 9'daki **Valfin Ayarlanması** kısmında anlatılan şekilde ayarlayın.
14. Tabancanın montajını bitirmek için, sayfa 10'daki 15 ila 19 arasındaki adımları uygulayın.



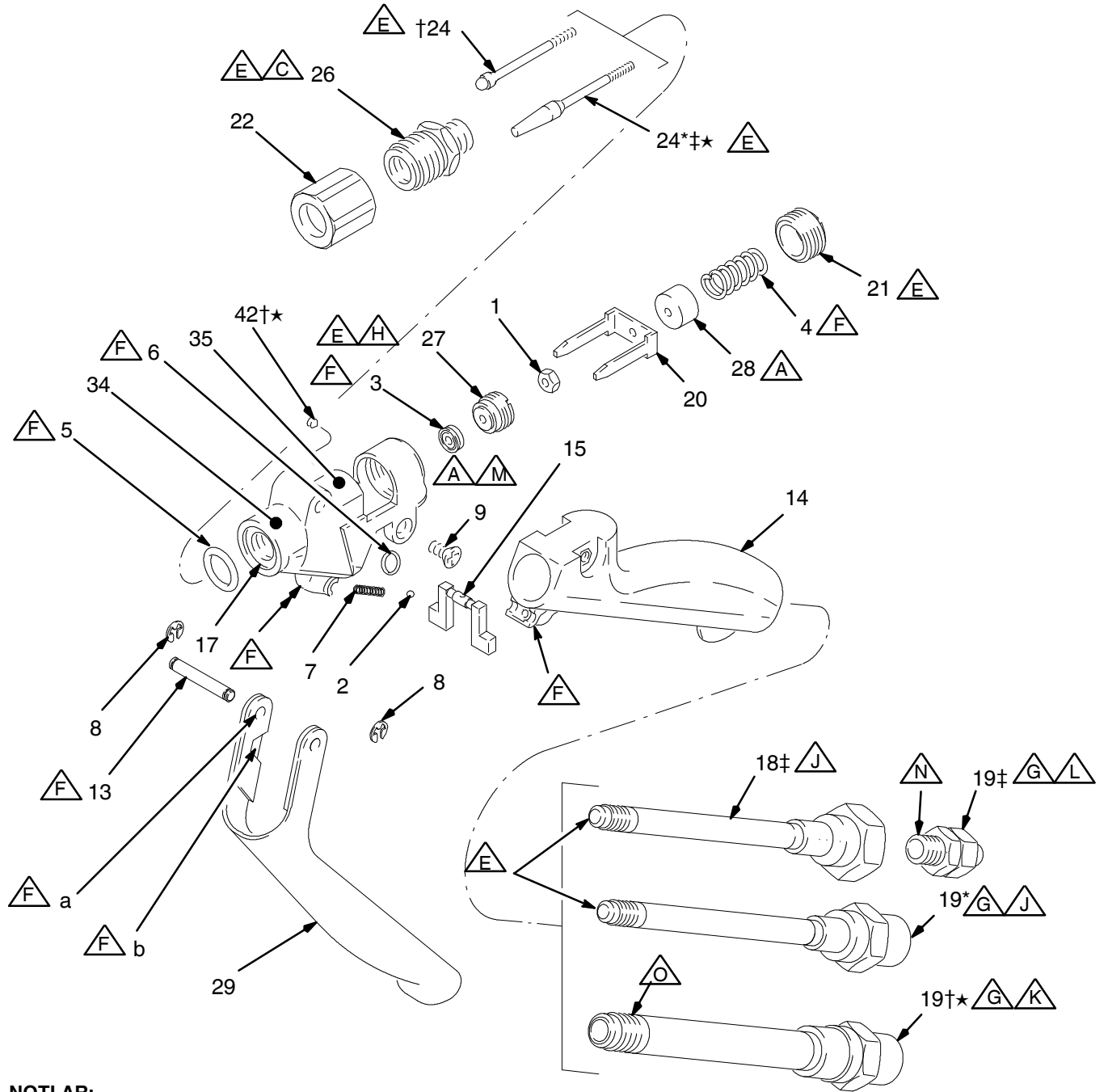
NOTLAR:

- ⚠ A 6-10 inç-libre (0.68-1.13 N•m) torkla sıkın
- ⚠ F Lityum bazlı gres sürün
- ⚠ M Düşük güçlü anaerobik sızdırmazlık maddesi (mavi) sürün

Şekil 5

01806

Servis



NOTLAR:

- | | | | |
|----------|--|----------|---|
| A | 6-10 inç-libre (0.68-1.13 N•m) torkla sıkın | J | 50-60 inç-libre (5.6-6.8 N•m) torkla sıkın |
| C | Model 235627, 237607 ve 237649:70-80 inç-libre (7.9-9.0 N•m) torkla sıkın
Model 235628 ve 243775:100-125 inç-libre (11.3-14.1 N•m) torkla sıkın | K | 200-250 inç-libre (22.6-28.2 N•m) torkla sıkın |
| E | Dişlere lityum bazlı gres sürün | L | 110-130 inç-libre (12.4-14.7 N•m) torkla sıkın. Döner rakor (19) torkuna ulaşmak için akışkan borusunun (18) altıgen ucunu kullanın |
| F | Lityum bazlı gres sürün | M | Düşük güçlü anaerobik sızdırmazlık maddesi (mavi) sürün |
| G | Akışkan hortumunu sökerken, akışkan borusunun (19) gevşemesini önlemek için akışkan borusunun altıgen ucunu bir anahtarla tutun | N | Dişlere, boru dişi sızdırmazlık maddesi uygulayın |
| H | Model 235627, 237607 ve 237649:50-60 inç-libre (5.6-6.8 N•m) torkla sıkın
Model 235628 ve 243775:100-125 inç-libre (11.3-14.1 N•m) torkla sıkın | O | Dişlere, yapışma önleyici bir yağlama maddesi uygulayın |
| | | * | Model 235627 ve 237607 |
| | | † | Model 235628 |
| | | ‡ | Model 237649 |
| | | ★ | Model 243775 |

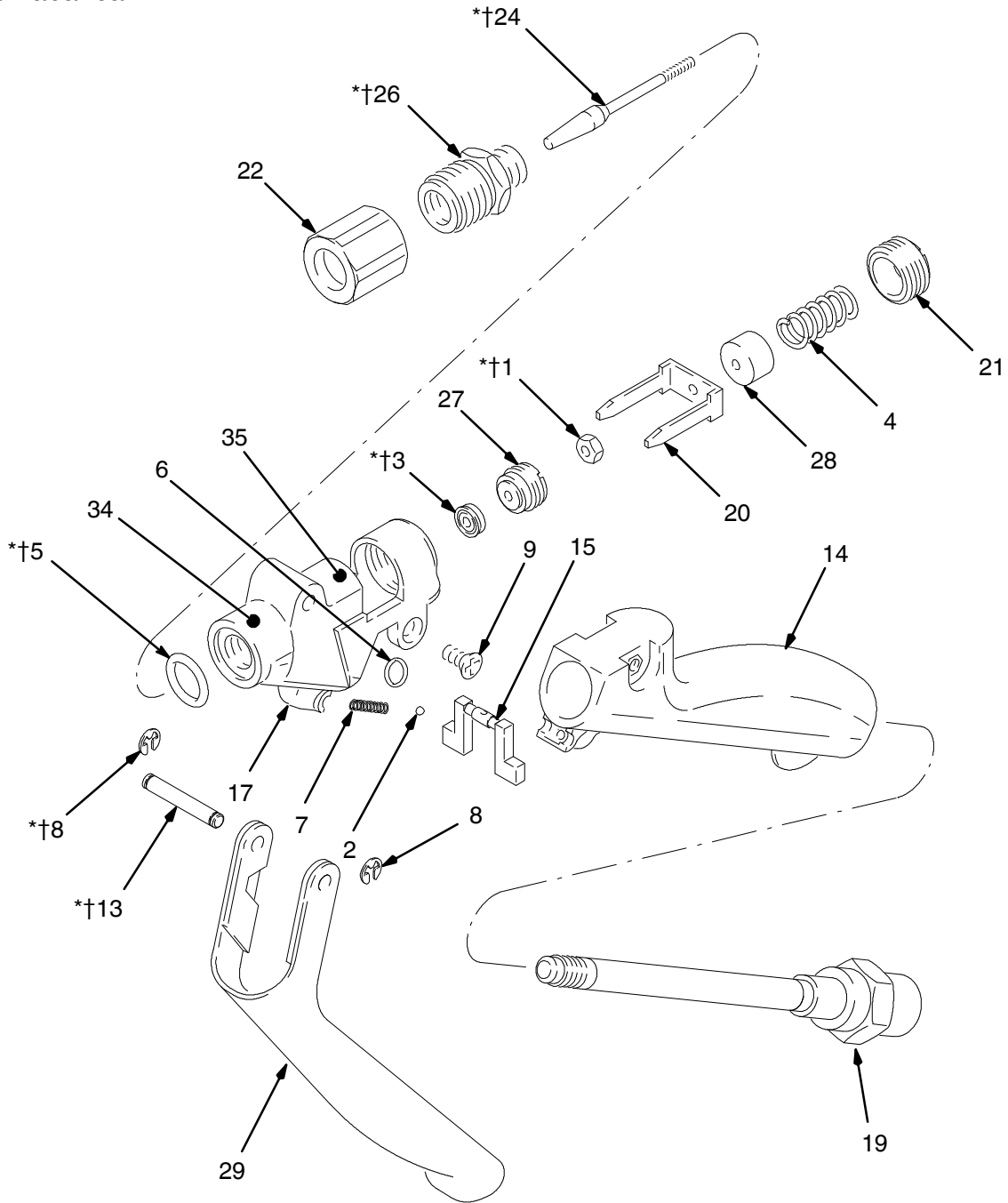
Şekil 6

05445A

Parçalar

Model 235627 ve 237607

Kabızlı Tip Tabanca



05446

Parçalar

Model 235627

Kabızalı Tip Tabanca

Ref. No.	Parça No.	Açıklama	Mik.
1*	100975	SOMUN, altıgen; No. 5-40	1
2	102233	BİLYA	1
3*	102921	CONTA, v-blok; poliüretan	1
4	102924	YAY, baskı	1
5*	103338	HALKA-CONTA; fluoroelastomer	1
6	112085	HALKA-CONTA; fluoroelastomer	1
7	111902	YAY, baskı	1
8*	112410	HALKA, tutma	2
9	111904	VİDA, kabza; düz başlı	2
13*	189055	ÇUBUK	1
14	188231	KABZA, plastik	1
15	188232	KİLİT, tetik	1
17	188239	MUHAFAZA, akışkan; alüminyum	1
19	237724	BORU, akışkan, adaptör ile; 300 serisi paslanmaz çelik	1
20	188246	DESTEK, ayarlama	1
21	188247	VİDA, yay ayarlama	1
22	188253	SOMUN, meme	1
24*	188836	VALF GÖVDESİ; 17-4 PH paslanmaz çelik	1
26*	188263	SOMUN, valf yatağı; 17-4 PH paslanmaz çelik	1
27	188271	TUTUCU, conta	1
28	188275	MUHAFAZA, yay	1
29	237604	TETİK	1
34▲	188377	ETİKET, uyarı	1
35▲	188378	ETİKET, talimat	1

* Bu parçalar, ayrı olarak satın alınabilecek olan 235658 Onarım Setine dahildir. Onarım Setlerinin tam listesi için sayfa 8'e bakın.

▲ Değiştirilmesi gereken Talimat ve Uyarı etiketleri ücretsiz olarak alınabilir.

Model 237607

Kabızalı Tip Tabanca

Ref. No.	Parça No.	Açıklama	Mik.
1†	100975	SOMUN, altıgen; No. 5-40	1
2	102233	BİLYA	1
3†	102921	CONTA, v-blok; poliüretan	1
4	102924	YAY, baskı	1
5†	103338	HALKA-CONTA; fluoroelastomer	1
6	112085	HALKA-CONTA; fluoroelastomer	1
7	111902	YAY, baskı	1
8†	112410	HALKA, tutma	2
9	111904	VİDA, kabza; düz başlı	2
13†	189055	ÇUBUK	1
14	188231	KABZA, plastik	1
15	188232	KİLİT, tetik	1
17	188239	MUHAFAZA, akışkan; alüminyum	1
19	237724	BORU, akışkan, adaptör ile; 300 serisi paslanmaz çelik	1
20	188246	DESTEK, ayarlama	1
21	188247	VİDA, yay ayarlama	1
22	188253	SOMUN, meme	1
24†	237576	VALF GÖVDESİ; karbit & 17-4 PH paslanmaz çelik	1
26†	237577	SOMUN, valf yatağı; karbit & 17-4 PH paslanmaz çelik	1
27	188271	TUTUCU, conta	1
28	188275	MUHAFAZA, yay	1
29	237604	TETİK	1
34▲	188377	ETİKET, uyarı	1
35▲	188378	ETİKET, talimat	1

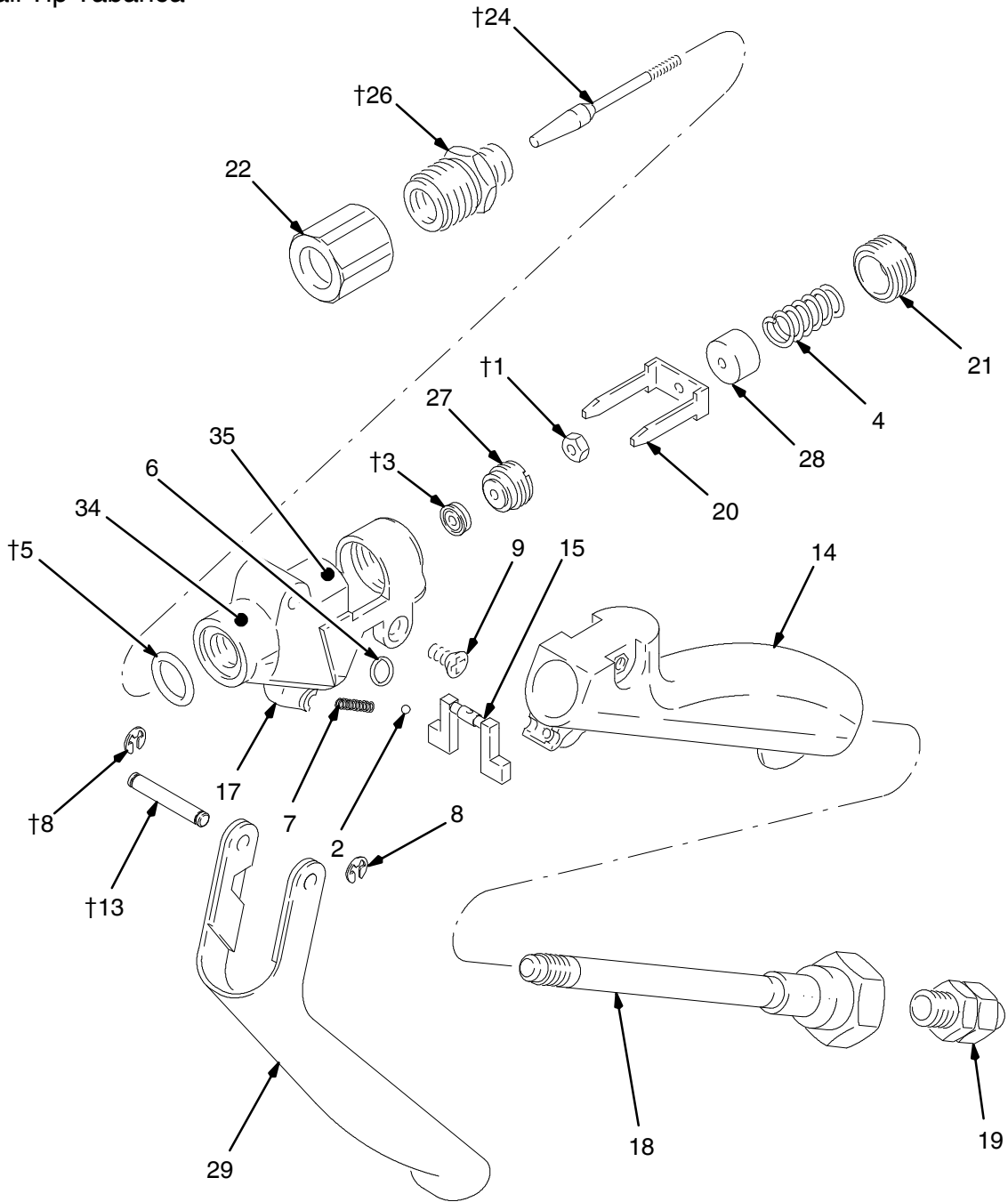
† Bu parçalar, ayrı olarak satın alınabilecek olan 237596 Onarım Setine dahildir. Onarım Setlerinin tam listesi için sayfa 8'e bakın.

▲ Değiştirilmesi gereken Talimat ve Uyarı etiketleri ücretsiz olarak alınabilir.

Parçalar

Model 237649

Kabızlı Tip Tabanca



04807

Parçalar

Model 237649
Kabızalı Tip Tabanca

Ref. No.	Parça No.	Açıklama	Mik.	Ref. No.	Parça No.	Açıklama	Mik.
1†	100975	SOMUN, altıgen; No. 5-40	1	20	188246	DESTEK, ayarlama	1
2	102233	BİLYA	1	21	188247	VİDA, yay ayarlama	1
3†	102921	CONTA, v-blok; poliüretan	1	22	188253	SOMUN, meme	1
4	102924	YAY, baskı	1	24†	237576	VALF GÖVDESİ; karbit & 17-4 PH paslanmaz çelik	1
5†	103338	HALKA-CONTA; fluoroelastomer	1	26†	237577	SOMUN, valf yatağı; karbit & 17-4 PH paslanmaz çelik	1
6	112085	HALKA-CONTA; fluoroelastomer	1	27	188271	TUTUCU, conta	1
7	111902	YAY, baskı	1	28	188275	MUHAFAZA, yay	1
8†	112410	HALKA, tutma	2	29	237604	TETİK	1
9	111904	VİDA, kabza; düz başlı	2	34▲	188377	ETİKET, uyarı	1
13†	189055	ÇUBUK	1	35▲	188378	ETİKET, talimat	1
14	188231	KABZA, plastik	1				
15	188232	KİLİT, tetik	1				
17	188239	MUHAFAZA, akışkan; alüminyum	1				
18	237724	BORU, akışkan; adaptör ile; 300 serisi paslanmaz çelik	1				
19	237637	RAKOR, giriş, döner; 1/4-18 npt; 316 paslanmaz çelik	1				

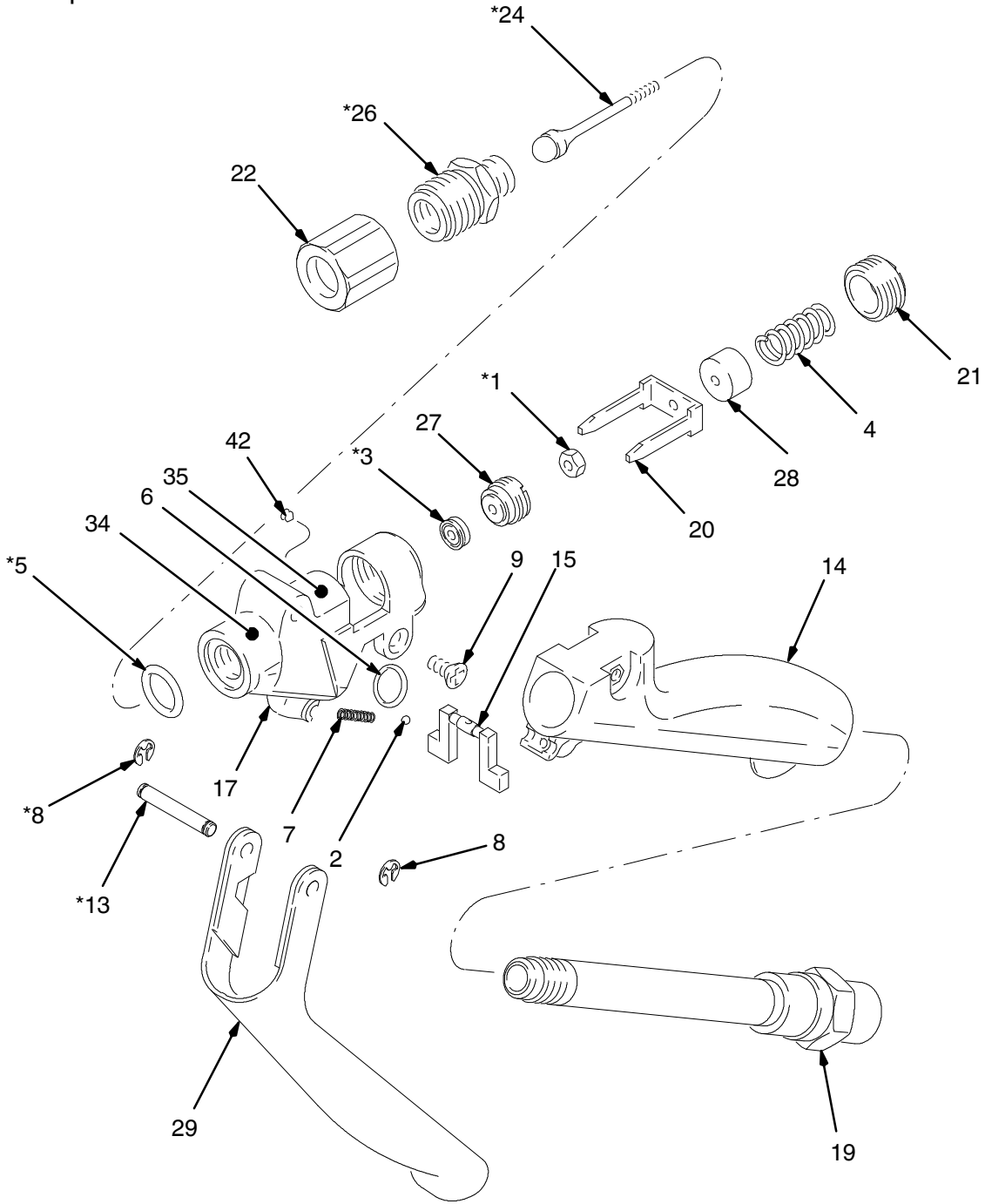
† Bu parçalar, ayrıca satılan 237596 Onarım Setine dahildir. Onarım Setlerinin tam listesi için sayfa 8'e bakın.

▲ Değiştirilmesi gereken Talimat ve Uyarı etiketleri ücretsiz olarak alınabilir.

Parçalar

Model 235628

Kabızlı Tip Tabanca



05447A

Parçalar

Model 235628
Kabızalı Tip Tabanca

Ref. No.	Parça No.	Açıklama	Mik.	Ref. No.	Parça No.	Açıklama	Mik.
1*	100975	SOMUN, altıgen; No. 5-40	1	20	188246	DESTEK, ayarlama	1
2	102233	BİLYA; paslanmaz çelik	1	21	188247	VİDA, yay ayarlama	1
3*	102921	CONTA, v-blok; poliüretan	1	22	188253	SOMUN, meme	1
4	102924	YAY, baskı	1	24*	236234	GÖVDE, valf	1
5*	102982	HALKA-CONTA; PTFE	1	26*	236235	SOMUN, yatak	1
6	111316	HALKA-CONTA; CV75	1	27	188271	TUTUCU, conta	1
7	111902	YAY, baskı	1	28	188275	MUHAFAZA, yay	1
8*	112410	HALKA, tutma	2	29	237604	TETİK	1
9	111904	VİDA, kabza; düz başlı	2	34▲	188377	ETİKET, uyarı	1
13*	189055	ÇUBUK	1	35▲	188378	ETİKET, talimat	1
14	188231	KABZA, plastik	1	42	120048	SETUSKUR	1
15	188232	KİLİT, tetik	1				
17	188242	MUHAFAZA, akışkan; paslanmaz					
çelik	1						
19	237941	BORU, akışkan, adaptör ile; 300 serisi paslanmaz çelik	1				

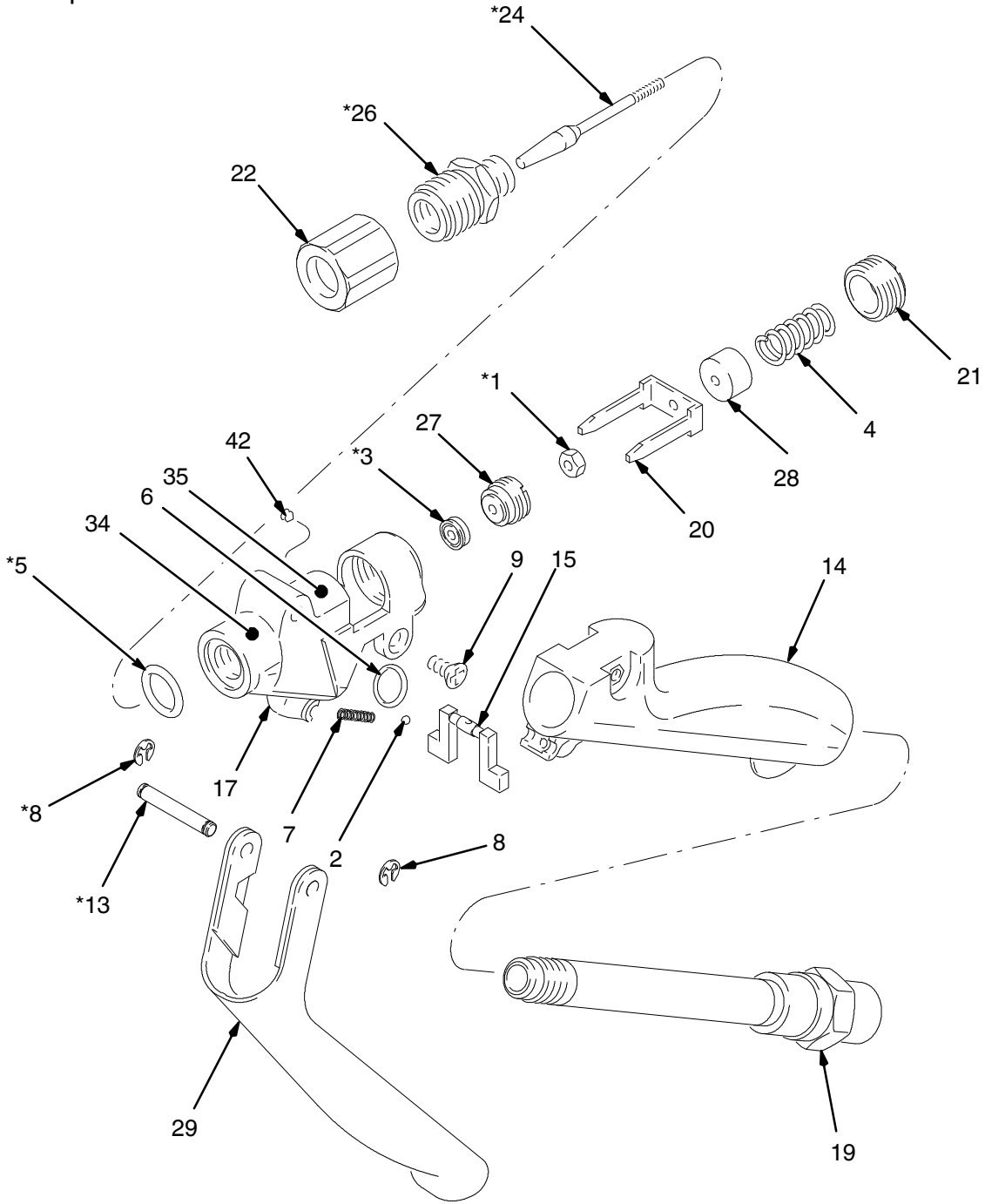
* Bu parçalar, ayrıca satılan 235829 Onarım Setine dahildir. Onarım Setlerinin tam listesi için sayfa 8'e bakın.

▲ Değiştirilmesi gereken Talimat ve Uyarı etiketleri ücretsiz olarak alınabilir.

Parçalar

Model 243775

Kabızlı Tip Tabanca



05447A

Parçalar

Model 243775 Kabızalı Tip Tabanca

Ref. No.	Parça No.	Açıklama	Mik.	Ref. No.	Parça No.	Açıklama	Mik.
1*	100975	SOMUN, altıgen; No. 5-40	1	21	188247	VİDA, yay ayarlama	1
2	102233	BİLYA; paslanmaz çelik	1	22	188253	SOMUN, meme	1
3*	102921	CONTA, v-blok; poliüretan	1	24*	237576	VALF GÖVDESİ; karbit & 17-4 PH paslanmaz çelik	1
4	102924	YAY, baskı	1	26*	237577	SOMUN, valf yatağı; karbit & 17-4 PH paslanmaz çelik	1
5*	102982	HALKA-CONTA; PTFE	1	27	188271	TUTUCU, conta	1
6	111457	HALKA-CONTA; PTFE	1	28	188275	MUHAFAZA, yay	1
7	111902	YAY, baskı	1	29	237604	TETİK	1
8*	112410	HALKA, tutma	2	34▲	188377	ETİKET, uyarı	1
9	111904	VİDA, kabza; düz başlı	2	35▲	188378	ETİKET, talimat	1
13*	189055	ÇUBUK	1	42	103187	SETUSKUR	1
14	188231	KABZA, plastik	1				
15	188232	KİLİT, tetik	1				
17	188242	MUHAFAZA, akışkan; paslanmaz çelik	1				
19	237941	BORU, akışkan, adaptör ile; 300 serisi paslanmaz çelik	1				
20	188246	DESTEK, ayarlama	1				

* Bu parçalar, ayrı olarak satın alınabilecek olan 237596 Onarım Setine dahildir. Onarım Setlerinin tam listesi için sayfa 8'e bakın.

▲ Değiştirilmesi gereken Talimat ve Uyarı etiketleri ücretsiz olarak alınabilir.

Standart Graco Garantisi

Graco, kendisi tarafından üretilmiş olan ve kendi ismini taşıyan ve yetkili bir Graco distribütörü tarafından orijinal alıcıya kullanılmak üzere satılan tüm ekipmanların satış tarihi itibarıyla hiçbir malzeme ve işçilik hatasına sahip olmadığını garanti eder. Graco tarafından yayınlanan her türlü özel, genişletilmiş ya da sınırlı garanti hariç olmak üzere, Graco satış tarihinden itibaren on iki ay süreyle Graco tarafından arızalı olduğu belirlenen tüm ekipman parçalarını onaracak ya da değiştirecektir. Ancak bu garanti, ekipmanın Graco'nun yazılı önerilerine göre monte edilmiş, çalıştırılmış ve bakımı yapılmış olması durumunda geçerlidir.

Bu garanti genel aşınma ve yıpranmayı kapsamaz ve Graco genel aşınma ve yıpranmadan ya da hatalı montaj, yanlış uygulama, aşındırma, korozyon, yetersiz ya da uygun olmayan bakım, ihmal, kaza, kurcalama ya da Graco'nun ürettikleri haricindeki bileşen parçalarının kullanılması sonucunda ortaya çıkan hiçbir arıza, hasar ya da aşınmadan sorumlu değildir. Graco, kendisi tarafından temin edilmeyen yapıların, aksesuarların, ekipmanın ya da malzemelerin Graco ekipmanları ile uyumlu olmaması ya da Graco tarafından temin edilmeyen yapılar, aksesuarlar ya da malzemelerin uygun olmayan Graco tasarım, üretim, montaj, işletim ya da bakımı sonucunda ortaya çıkabilecek arıza, hasar ya da aşınmalardan da sorumlu tutulamaz.

Bu garanti, arızalı olduğu bildirilen ekipmanın, bildirilen arızanın doğrulanması için yetkili bir Graco distribütörüne nakliye ücreti önceden ödenerek iade edilmesi koşuluna bağlıdır. Bildirilen arızanın doğrulanması durumunda, Graco tüm arızalı parçaları ücretsiz olarak onaracak ya da değiştirecektir. Ekipman, nakliye ücreti önceden ödenmiş olarak orijinal alıcıya iade edilecektir. Eğer ekipmanın muayenesi sonucunda malzeme ya da işçilik hatasına rastlanmaz ise, onarım işi parça, işçilik ve nakliye maliyetlerini içerebilecek makul bir ücret karşılığında yapılacaktır.

BU GARANTİ TEK VE ÖZELDİR VE BELİRLİ BİR AMACA UYGUNLUK GARANTİSİ YA DA TİCARİ ELVERİŞLİLİK GARANTİSİ DE DAHİL AMA BUNLARLA SINIRLI OLMAMAK ÜZERE AÇIKÇA YA DA ZİMNEN BELİRTİLEN DİĞER TÜM GARANTİLERİN YERİNE GEÇMEKTEDİR.

Herhangi bir garanti ihlali durumunda Graco'nun yegane yükümlülüğü ve alıcının yegane çözüm hakkı yukarıda belirtilen şekilde olacaktır. Alıcı başka hiçbir çözüm hakkının (arızı ya da sonuç olarak ortaya çıkan kar kayıpları, satış kayıpları, kişilerin ya da mülkün zarar görmesi ya da diğer tüm arızı ya da sonuç olarak ortaya çıkan kayıplar da dahil ama bunlarla sınırlı olmamak üzere) olmadığını kabul eder. Garanti ihlaline ilişkin her türlü işlem, satış tarihinden itibaren iki (2) yıl içinde yapılmalıdır.

Graco, kendisi tarafından satılan ama kendisi tarafından üretilmiş olmayan aksesuarlar, ekipmanlar, malzemeler ya da bileşenler ile bağlantılı olarak hiç bir garanti vermemekte ve tüm zımnî ticari elverişlilik ve belirli bir amaca uygunluk garantilerini reddetmektedir. Graco tarafından satılan ancak Graco tarafından üretilmiş olmayan bu ürünler (elektrik motorları, şalterler, hortumlar, vs. gibi), varsa kendi üreticilerinin garantisine altındadır. Graco, alıcıya bu garantilerle ilgili her türlü talebinde makul bir şekilde yardımcı olacaktır.

Graco hiç bir durumda, gerek sözleşme ihlali, garanti ihlali ya da Graco'nun ihmali gerekse bir başka nedenden dolayı olsun, Graco'nun işbu sözleşme uyarınca ekipman temin etmesinden ya da bu sözleşme ile satılan herhangi bir ürün ya da diğer malların tedarik edilmesi, performansı ya da kullanımından kaynaklanan dolaylı, arızı, özel ya da sonuç olarak ortaya çıkan zararlardan sorumlu olmayacaktır.

GRACO KANADA MÜŞTERİLERİ İÇİN

Taraflar, bu belgenin yanı sıra bu belge ile doğrudan ya da dolaylı olarak ilgili olan ya da bu belge uyarınca yürürlüğe konan, verilen ya da hazırlanan tüm belgelerin, bildirimlerin ve yasal tutanakların İngilizce olarak hazırlanması talep ettiklerini bildirmişlerdir. Les parties reconnaissent avoir convenu que la rédaction du présente document sera en Anglais, ainsi que tous documents, avis et procédures judiciaires exécutés, donnés ou intentés à la suite de ou en rapport, directement ou indirectement, avec les procédures concernées.

Bu belgede yer alan tüm yazılı ve görsel veriler, basıldığı sırada mevcut olan en son ürün bilgilerini yansıtmaktadır. Graco'nun herhangi bir zamanda önceden haber vermeden değişiklik yapma hakkı saklıdır.

**GRACO N.V. ; Industrieterrein - Oude Bunders;
Slakweidestraat 31, 3630 Maasmechelen, Belgium
Tel. : 32 89 770 700 - Faks: 32 89 770 777
www.graco.com**