

G40 Hava Destekli Boya Püskürtme Tabancası

333188C

TR

Mimari boya ve kaplamalarda tabâynabilir boya püskürtme uygulaması için. Yalnızca profesyonel kullanım için.

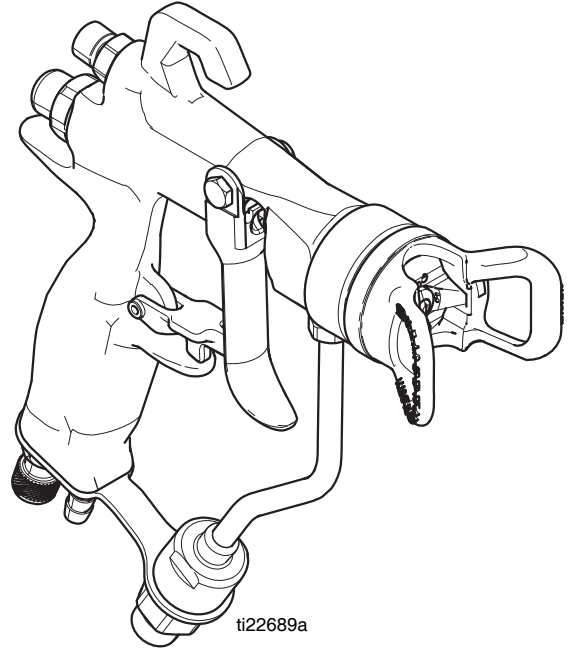
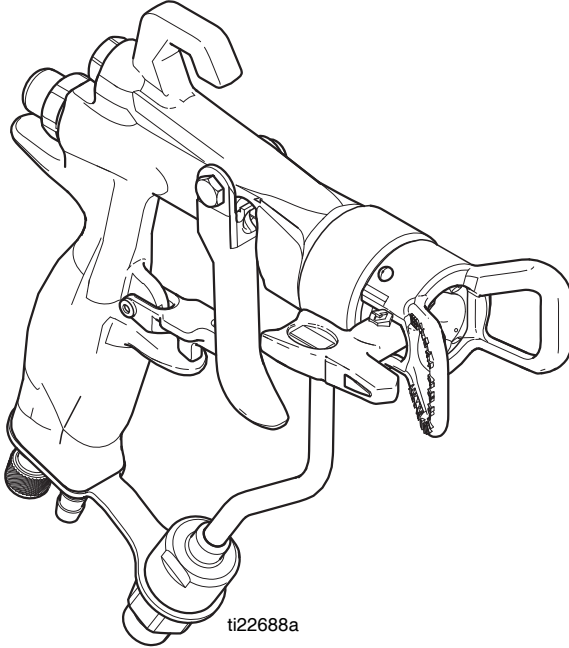
Model: 288513, 289604

Maksimum Çalışma Basıncı: 4000 psi (280 bar, 28 MPa)

Maksimum Hava Çalışma Basıncı: 100 psi (7 bar, 0.7 MPa)



ÖNEMLİ GÜVENLİK TALİMATLARI. Basınç tahliyesi, devir-daim ve püskürtme talimatları için makinenizin talimat kitapçığına bakın. Bu talimatları saklayın.



Uyarılar

Aşağıdaki uyarılar bu ekipmanın kurulumu, kullanımı, topraklanması, bakımı ve onarımı ile ilgilidir. Ünlem işareti sembolü genel bir uyarı anlamına gelirken, tehlike sembolleri prosedüre özgü riskleri belirtir. Bu kılavuzun metin bölümlerinde veya uyarı etiketlerinde bu sembolleri gördüğünüzde buradaki Uyarılara başvurun. Bu kılavuz genelinde, uygun yerlerde, bu bölümde ele alınmayan ürüne özgü tehlike sembolleri ve uyarılar görülebilir.

! UYARI



CİLDE ENJEKSİYON TEHLİKESİ

Tabancadan, hortumdaki kaçaqlardan veya delinmiş bileşenlerden çıkan yüksek basınçlı sıvılar cildin içine işleyebilir. Sadece bir kesik gibi görünebilir, ancak uzuvların kesilmesine yol açabilecek ciddi bir yaralanmadır. **Derhal cerrahi tedavi görün.**

- Uç koruması ya da tetik koruması takılı olmadan püskürtme yapmayın.
- Püskürtme yapmadığınız zamanlarda tetik kilidini devreye alın.
- Tabancayı herhangi bir kişiye veya vücut uzvuna doğrultmayın.
- Elinizi püskürtme ucunun üzerine koymayın.
- Sızıntılarını elinizle, vücudunuzla, eldivenle ya da bez parçalarıyla durdurmaya ya da yönünü değiştirmeye çalışmayın.
- Püskürtme işlemini bıraktığınızda ve ekipmanı temizlemeden, kontrol etmeden veya servisini yapmadan önce **Basınç Tahliye Prosedürü'nü** uygulayın.
- Ekipmanı çalıştırmadan önce tüm sıvı bağlantılarını sıkın.
- Hortumları ve kaplinleri her gün kontrol edin. Aşınmış ya da hasarlı parçaları derhal değiştirin.






YANGIN VE PATLAMA TEHLİKESİ

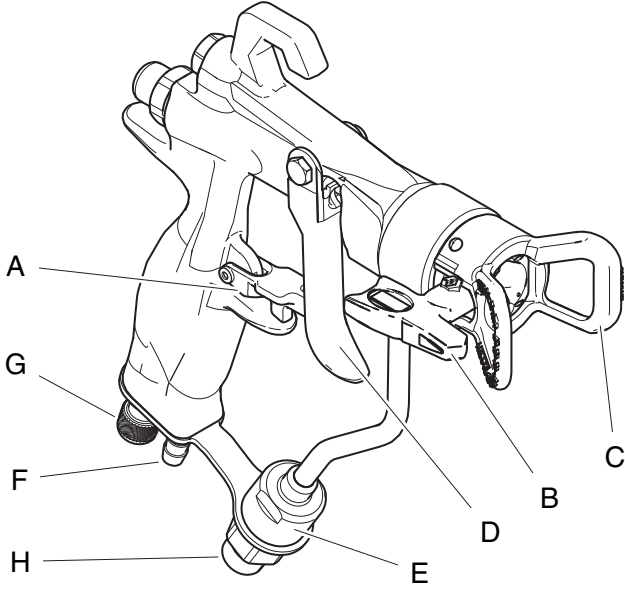
Çalışma alanındaki solvent ve boya buharı gibi alev alıcı dumanlar tutuşabilir veya patlayabilir. Yangın ve patlamaları önlemeye yardımcı olması için:

- Ekipmanı yalnızca iyi havalandırılan alanlarda kullanın.
- Pilot alevi, sigara, taşınabilir elektrikli lambalar ve yere serilen naylon türü örtüler (potansiyel statik ark) gibi tüm tutuşma kaynaklarını ortadan kaldırın.
- Çalışma alanını solvent, paçavra ve benzin dahil her tür döküntü maddeden temizleyin.
- Ortamda alev alıcı dumanlar varken güç kablolarını prize takmayın/prizden çıkarmayın ya da cihazı veya ışıkları açmayın/kapatmayın.
- Çalışma alanındaki tüm ekipmanları topraklayın. Bkz. **Topraklama** talimatları.
- Yalnızca topraklanmış hortumları kullanın.
- Kovanın içine tetikleme yaparken tabancayı topraklanmış kovanın kenarına sıkıca tutun. Antistatik veya iletken olmadıkları sürece kova poşetleri kullanmayın.
- Statik kıvılcımlanma oluşursa veya bir şok hissederseniz **kullanımı derhal durdurun**. Sorunu tanımlayana ve giderene kadar ekipmanı kullanmayın.
- Çalışma alanında işler durumda bir yangın söndürücü bulundurun.

UYARI

 	<p>EKİPMANIN YANLIŞ KULLANIM TEHLİKESİ</p> <p>Yanlış kullanım ölüme ya da ciddi yaralanmalara neden olabilir.</p> <ul style="list-style-type: none"> • Yorgun olduğunuzda veya ilaç ya da alkolün etkisi altındayken üniteyi kullanmayın. • En düşük değerli sistem elemanının maksimum çalışma basıncını veya sıcaklık değerini aşmayın. Tüm ekipman kılavuzlarında bulunan Teknik Veriler bölümüne bakın. • Ekipmanın ıslanan parçalarıyla uyumlu sıvılar ve solventler kullanın. Tüm ekipman kılavuzlarında bulunan Teknik Veriler bölümüne bakın. Sıvı ve solvent üreticilerinin uyarılarını okuyun. Malzemeniz hakkında eksiksiz bilgiler için, dağıtıcınız veya perakendecinizden MSDS isteyin. • Ekipmanda enerji varken veya basınç altındayken çalışma alanını terk etmeyin. • Ekipman kullanımda değilken, tüm ekipmanı kapatın ve Basınç Tahliye Prosedürü'nü uygulayın. • Ekipmanı her gün kontrol edin. Aşınmış veya hasarlı parçaları, sadece orijinal üreticinin yedek parçalarını kullanarak derhal onarın veya değiştirin. • Ekipman üzerinde değişiklik veya modifikasyon yapmayın. Değişiklikler veya modifikasyonlar acentenin verdiği onayları geçersiz kılabilir ve güvenlikle ilgili tehlikeler yaratabilir. • Tüm ekipmanın, ekipmanı kullandığınız ortam için sınıflandırıldığından ve onaylandığından emin olun. • Ekipmanı yalnızca tasarlandığı amaç için kullanın. Bilgi için dağıtıcınızı arayın. • Hortumları ve kabloları kalabalık yerlerin, keskin kenarların, hareketli parçaların ve sıcak yüzeylerin uzağından geçirin. • Hortumları dolaştırmayın veya aşırı bükmeyin ya da ekipmanı çekmek için hortumları kullanmayın. • Çocukları ve hayvanları çalışma alanından uzak tutun. • Uygulamadaki tüm güvenlik düzenlemelerine uyun.
	<p>BASINÇ ALTINDA ALÜMİNYUM PARÇA TEHLİKESİ</p> <p>Basınçlı ekipmanda alüminyum ile uyumsuz sıvıların kullanımı ciddi kimyasal reaksiyona ve ekipmanın yarılmasına/çatlamasına neden olabilir. Bu uyarının dikkate alınmaması ölüm, ciddi yaralanma veya maddi hasarlar ile sonuçlanabilir.</p> <ul style="list-style-type: none"> • 1,1,1-trikloroetan, metilen klorür, diğer halojenli hidrokarbon solventleri veya bu tür solventleri içeren sıvılar kullanmayın. • Diğer birçok sıvı alüminyum ile tepkimeye girebilecek kimyasallar içerebilir. Uyumlulukla ilgili olarak malzeme sağlayıcınıza danışın.
	<p>KİŞİSEL KORUYUCU EKİPMAN</p> <p>Çalışma sahasındayken göz yaralanması, işitme kaybı, zehirli dumanların solunması ve yanıklar dahil ciddi yaralanmaları önlemeye yardımcı olması için uygun koruyucu ekipmanı kullanın. Bu koruyucu ekipman aşağıdakileri kapsar (ancak bunlarla da sınırlı değildir):</p> <ul style="list-style-type: none"> • Koruyucu gözlük ve işitme koruması. • Sıvı ve solvent üreticisinin önerdiği solunum cihazları, koruyucu giysiler ve eldivenler.

Bileşen Tanımlaması



Ref.	Açıklama
A	Tetik Kilidi
B	Püskürtme Ucu
C	Güvenlik Amaçlı RAC Koruması
D	Tetik
E	Filtre/Filtre Yuvası
F	Hava Hortumu Bağlantısı
G	Hava Ayarlama Valfi
H	Sıvı Hortumu Bağlantısı

Basınç Tahliye İşlemi



Bu sembolü her gördüğünüzde Basınç Tahliye Prosedürü'nü uygulayın.

<p>Basınç manuel olarak tahliye edilmediği sürece bu ekipman basınç altındadır. Basıncı sıvıdan (cilde nüfuz etme gibi), sıvı sıçramasından ve hareketli parçalardan kaynaklanan ciddi yaralanmaları önlemeye yardımcı olması için, püskürtme işlemini bıraktığınızda ve ekipmanı temizlemeden, kontrol etmeden veya servisini yapmadan önce Basınç Tahliye Prosedürü'nü uygulayın.</p>					

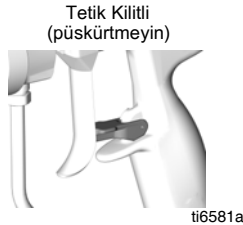
1. Tetiği kilitleyin. Elektriği KAPATIN ve basınç kumandasını en düşük basınç seviyesine getirin.
2. Tetik kilidini açın. Tabancayı devir daim kovanın kenarına doğru tutun. Basıncı tahliye etmek için tabancayı kovaya tetikleyin.

Tabanca memesinin veya hortumun tıkalı olduğundan veya yukarıdaki işlemlerden sonra basıncın hala tamamen boşalmamış olduğundan şüpheleniyorsanız, basıncı kademe kademe azaltmak için kelebek sabitleme somununu veya hortum bağlantısını önce **ÇOK YAVAŞÇA**, ardından tamamen gevşetin. Meme veya hortumdaki tıkanıklığı temizleyin.

Tabanca Tetik Kilidi

--	--	--	--	--	--

Tabancanın kullanılmadığı zamanlarda yaralanmalara engel olmak için, cihaz kapatıldığında veya cihazın yanından ayrılacaksanız daima tetiği kilitleyin.



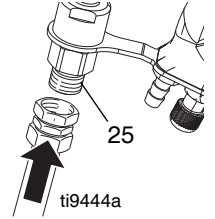
Montaj

--	--	--	--	--	--

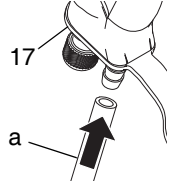
Makinenin kapatıldığından ve fişinin güç kaynağından çekildiğinden ve tetiğin kilitli olduğundan emin olun. Devir-daim ve boya püskürtme talimatları için makinenin talimat kitapçığına bakın.

Tabancayı Cihaza Bağlayın

1. Sıvı hortumunu, tabanca üzerindeki giriş rakoruna (25) takın.



2. **NOT:** Tabancayı ilk kez püskürtme işlemi için hazırlarken, yarı saydam kırmızı hava hortumunu istenen uzunlukta kesmeniz gerekir. Hava Yardımlı püskürtme için, hava hortumunu (a) tabancanın hava girişi rakoruna (17) takın.

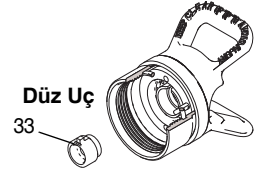
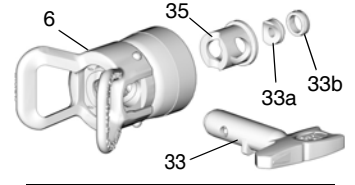


3. Hava ve sıvı besleme hortumlarının diğer ucunu püskürtücüye takın. Tüm bağlantıları sağlam bir şekilde sıkılmak için iki anahtar kullanın (Püskürtücüye ilişkin kullanım kılavuzunda püskürtücü kurulum talimatlarına bakın).

Uç (33) ve Muhafazanın (6) Tabancaya Yerleştirilmesi

--	--	--	--	--	--

1. Eğer cihaz kısa bir süre önce kullanıldıysa, **basıncı tahliye edin.**
2. Yatak karterini (35) muhafazaya (6) yerleştirin.
3. Ucu (33) yerleştirin.
4. Contayı (33b) yatak (35a) üzerine yerleştirin ve yatak karterine (25) yerleştirin. Su bazlı malzemeler için siyah conta, solvent bazlı malzemeler için portakal renkli conta kullanın.
5. Muhafazayı (6) tabancanın ucuna yerleştirin. Elle sıkın.



Eğer tabancanın ön kısmından sıvı sızdığını farkederseniz, yatağı (33a) değiştirin ve/veya muhafaza somununu yeniden sıkın.

Kullanım

Not: Aşağıdaki talimatlar Graco FinishPro Boya Püskürtme Makinelerinde kullanılan tabancalar içindir. Püskürtücünün talimat kılavuzuna bakın. Eğer farklı bir makine kullanıyorsanız, makinenizin talimat kitapçığına bakın.

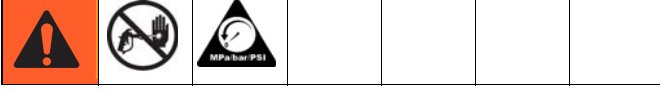
FinishPro II 295 modeli püskürtücü kullanırken, hava regülasyonu yalnızca tabancada sağlanır. FinishPro II 395 ve 595 modeli püskürtücüler, ayrıca püskürtücüde de hava regülasyonu sağlar.

--	--	--	--	--	--

1. Tabanca tetiğini (1a) çözün.
2. Ok biçimindeki ucun (33) ileriye (püskürtme) dönük olduğundan emin olun.

- Tabancayı dik olarak ve yüzeyden yaklaşık 12 in. (304 mm) mesafede tutun. Önce tabancayı hareket ettirin, ardından test deseni püskürtmek için tabancanın tetiğini (3) çekin.
- Tabancayı daima yüzeye dik tutunuz. Tabancayla yay çizmeyiniz. Aksi takdirde sıvı kaplaması düzensiz olur. Homojen boyama için, boyanan cisim boyunca %50 üstüste gelecek şekilde eşit düzgün geçişler yapın.

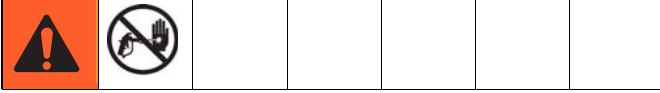
Tıkanıklığın Temizlenmesi



- Basınç Tahliyesi yapın.** Tetiği (1a) kilitleyin.
- Sadece Düz Uç:** Muhafazayı ve ucu çıkarıp temizleyin.
- Memeyi (33) 180° döndürün. Tetiği (1a) açın. Tıkanıklığı temizlemek için tabancayı kovaya veya yere doğru tetikleyin.
- Tetiği kilitleyin (1a). Memeyi (33) püskürtme konumuna 180° geri çevirin.

Boya püskürtme

Boya Püskürtme Makinenizin talimat kitapçığına bakın. Aşağıdaki talimatlar Graco FinishPro Boya Püskürtme Makinelerinde kullanılan tabancalar içindir.



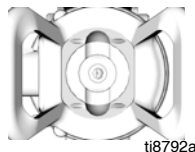
Hava-Destekli Boya Püskürtme

- Püskürtme makinesi fonksiyon seçim anahtarını **AIRLESS** püskürtme konumuna getirin.
- Tabanca hava basınç regülatörünü sonuna kadar açın.
- Püskürtücünün kullanım kılavuzunda verilen doldurma talimatlarını izleyerek pompayı doldurun.
- Makine sıvı basınç kumandasını en yüksek seviyeye getirin.
- Tetik kilidini (1a) açın. Tabancayı tetiklerken, püskürtme deseninde kuyruk oluşmaya başlayınca kadar makine sıvı basıncını düşürün.
- Tabancayı tetikleme durdurun.
- Makine ayar anahtarını **AA (Hava Destekli)** püskürtmeye getirin.
- Tabancayı tetikleyin. Püskürtme yaparken tabanca hava basınç regülatörünü kuyruk oluşumu yokoluncaya kadar arttırın.
- Tabanca hava regülatörünü püskürtme deseninde ince ayar yapmak için kullanın.

Havasız Boya Püskürtme

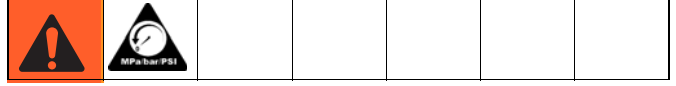
- Püskürtme makinesi fonksiyon seçim anahtarını **AIRLESS** püskürtme konumuna getirin.
- Püskürtücünün kullanım kılavuzunda verilen doldurma talimatlarını izleyerek pompayı doldurun.
- Makine basınç ayarı en düşük noktadayken püskürtmeye başlayın.
- Test şekli püskürtün. Ağır kenarlar oluşmadan düzenli bir püskürtme deseni elde edene kadar makine basıncını yavaşça arttırın. Basınç ayarı tek başına ağır kenarları ortadan kaldırmazsa daha küçük meme ölçüsü kullanın.

Not: Düzensiz bir püskürtme deseni oluşuyorsa, hava deliklerini solvent ve bir yumuşak fırça veya kürdanla temizleyin. Hava başlığının deliklerini temizlemek için metal aletler kullanmayın çünkü bu aletler delikleri çizebilir. Çizikler püskürtme desenini bozabilir.



118792a

Bakım



Tabancaya bakım yapmadan önce, bu kitapçığın ön kapağında yer alan tüm uyarıları okuyun ve **basıncı tahliye edin**, sayfa 5.

Günlük Bakım

Her vardiyadan sonra tabancayı su/solventle temizleyin ve kuru bir yerde saklayın.

Tabancayı veya herhangi bir parçayı su veya temizleme solventi içine batırmayın.

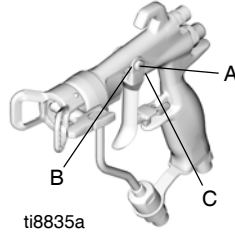
- Temizleme sırasında tabancayı yukarı doğru doğrultmayın.
- Solvente daldırılmış bir bezle tabancayı temizlemeden önce bezi sıkarak fazla solventi süzün.
- Tabancanın hava kanallarında kalan solvent boya katında kalite kaybına yol açabilir. Temizleme sırasında tabancanın hava kanallarına solventin girmesine neden olabilecek yöntemden kaçınınız.

Temizleme



- Renkleri değiştirirken, tabancayı depoya kaldırmadan ve onarmadan önce tabancayı temizleyin.
 - Olabilecek en düşük basınçta temizleyin. Konektörlerde sızıntı olup olmadığını kontrol edin ve gerekirse konektörleri sıkın.
 - Makinede kullanılan sıvıya ve makinenin ıslak parçalarına uygun sıvıyla temizleyin.
- Basıncı tahliye edin**, sayfa 5. Makinenin fişini prizden çıkartın.
 - Ucu (33) ve muhafazayı (6) sökün.
 - Siyah hava tedarik hortumunu tabancadan sökün.
 - Makinenin sifon boru setini boyadan çıkartın ve temizleme sıvısı içine yerleştirin. 311905 nolu makine kullanma kitapçığında yer alan Temizleme talimatlarına bakın.
 - Boya püskürtme makinesini fişe takın. Makine fonksiyon seçim anahtarını AIRLESS'e ayarlayın.
 - Basıncı yavaşça arttırın. Tabancayı topraklanmış metal bir kaba aşağı doğru tutun. Tabancanın tetiğini çekin ve tüm sıvı kalıntıları tabanca kanallarından çıkartılana kadar tabancayı solventle temizleyin.
 - Makine fonksiyon seçim anahtarını OFF konumuna getirin.
 - Basınç Tahliyesi**, sayfa 5.
 - Sıvı tedarik hortumunu tabancadan sökün.
 - Temizlemek için difüzörü (5) sökmek gerekirse, tabanca aletiyle (30) difüzörü çıkartırken tabancayı tetikleyin.
 - Yumuşak kıllı bir fırçanın yumuşak ucunu uygun solvente daldırın. **Fırça kıllarını sürekli solventle ıslatmayın ve tel fırça kullanmayın.**
 - Tabancayı aşağı doğru tutarken, tabancanın ön kısmını yumuşak kıllı fırça ve solventle temizleyin.
 - Ucu (33) ve muhafazayı (6) yumuşak kıllı bir fırçayla fırçalayın. Hava başlık deliklerini temizlerken, kritik yüzeylere hasar vermemek için kürdan gibi yumuşak bir alet kullanın. Deliğin temiz olduğundan emin olmak için püskürtme ucundan hava üfleyin.

- Eğer difüzör (5) çıkarılmışsa, tabanca aletiyle (30) difüzörü yeniden takarken tabancayı tetikleyin. İyi bir sızdırmazlık elde etmek için difüzörü emniyetlice sıkın. 155-165 in-lb (18-19 N•m)'ye torklayın. Eğer uygun bir biçimde sıkılırsa, flanş tabancanın dibine yerleşecektir.
- Ucu (33) ve kelebeği (6) tabancaya monte edin, sayfa 5.
- Solventle ıslatılmış yumuşak bir bez kullanarak tabancanın dışını silin.
- Temizlikten sonra, 111265 nolu yağla aşağıdaki parçaları her hafta yağlayın.
 - Tetik mil pimi (A)
 - Tetiğin tabancaya temas eden her iki yanı (B)
 - Tetik arkasındaki sıvı iğne mili (C)



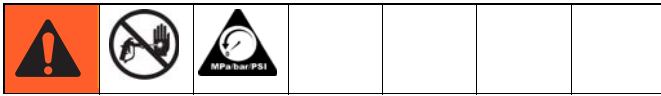
Filtrenin (24)

Temizlenmesi/Değiştirilmesi



- Basıncı tahliye yapın**, sayfa 5. Tetiği (1a) kilitleyin.
- Sıvı giriş bağlantısını (25) çevirerek çıkartın.
- Sıralı sıvı filtresini (24) sökün.
- Filtreyi yumuşak bir fırça ve uygun bir solventle temizleyin. Filtreyi kontrol edin ve hasarlıysa değiştirin.
- Sıralı sıvı filtresini (24) sıvı boru (16) tabanına yerleştirin.
- Sıvı giriş bağlantısını (25) borunun tabanına çevirerek takın. 175-185 in-lb (20-21 N•m)'ya torklayın.

Tamirat



Yatak Onarımı

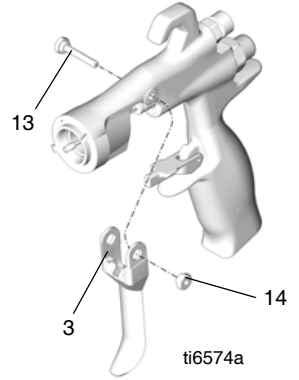
Karbür Yatak Onarım Kitini – 249456 kullanın. En iyi sonucu elde etmek için kit içinde bulunan tüm yeni parçaları kullanın.

- Basıncı tahliye edin**, sayfa 5. Sıvı ve hava hortumlarını tabancadan sökün.
- Muhafazayı (6) ve püskürtme ucunu (33) çıkartın.
- Tabanca aletiyle (30) difüzörü (5) tabanca gövdesinden (1) çevirerek çıkartırken yataktan iğne karterini sökmek için tabancayı tetikleyin.
- Mevcut halka contaları (5e, 5f, ve 6a) kontrol edin. Halka contaları difüzör karterinden (5a) dikkatle çıkartın, ve gerekirse değiştirin.
- Yatak somununu (5d), yatağı (5c) ve yatak contasını (5b) 5/32 inç. altı köşeli anahtar kullanarak çıkartın.
- Yatağı (5c) ve yatak contasını (5b) kontrol edin ve gerekirse değiştirin.
- Yatak contasını (5b) yatağı (5c) ve yatak somununu (5d) yeniden yerleştirin. 45-50 in-lb (5.0-5.6 N•m)'ye torklayın. Somunu aşırı sıkılamaya dikkat edin.

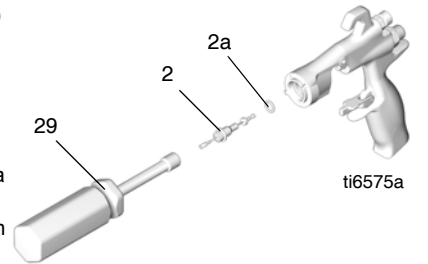
- Karbür yatağı (5c) yeniden yerleştirirken yatağın konik ucu tabanca ucunu işaret etmelidir.

İğne Onarımı (2)

- Basıncı tahliye edin**, sayfa 5. Difüzörü (5) sökün, bakınız Yatak Onarımı, sayfa 7.
- Tetik mili pim somununu (14), mil pimini (13), ve tetiği (3) tabanca aleti (30) ve somun anahtarı (29) kullanarak çıkartın.

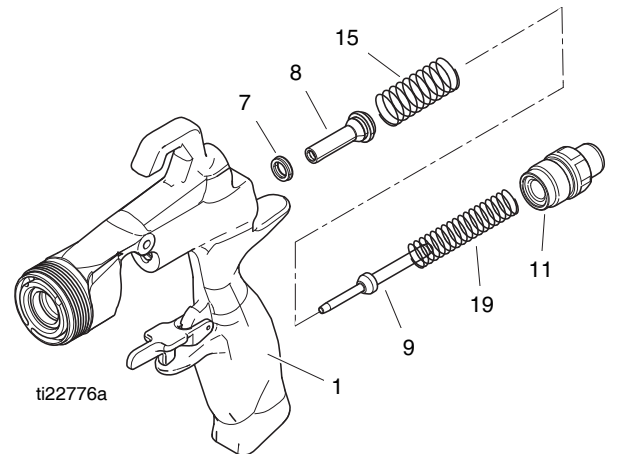


- Sıvı iğne grubunu (2) somun anahtarı (29) kullanarak tabancanın ön kısmından sökün. Eğer iğne eğilmiş veya hasarlıysa, veya salmastra aşınmışsa veya sızdırıyorsa, tüm iğne grubunu değiştirin. Değiştirme gerekiyorsa halka contayı (2a) çıkardığınızdan emin olun çünkü conta tabanca gövdesine yapışabilir.



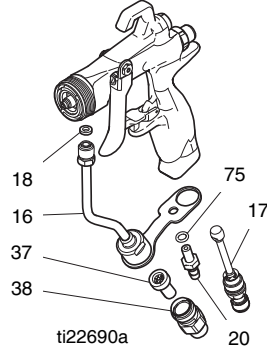
Hava Valfinin Onarımı (8)

- Yay kapağını (11) tabanca gövdesinin (1) arka kısmından tabanca aletini (30) kullanarak çıkartın. İki yayı (15 ve 19), şaftı (9), ve yatağı (10) sökün.
- Hava valf grubunu (8) tabancanın arka kısmından dışarı itin.
- Tabanca gövdesindeki (1) u-kupeli (7) inceleyin. Eğer u-kupeli aşınmışsa veya sızdırıyorsa, u-kupeli tabanca gövdesinin ön kısmından kama kullanarak dikkatle çıkartın.



Sıvı Borusunun Değiştirilmesi (16)

1. Hava giriş bağlantısını (17) tabanca aletini (30) kullanarak çıkartın ve vidayı (20) 3/16 in. altıgen anahtar kullanarak sökün.
2. Sıvı giriş bağlantısını (25) çevirerek çıkartın. Sıralı sıvı filtresini (24) sökün ve temizleyin veya değiştirin.
3. Sıvı boru konektörünü (16a) sıvı girişinden çevirerek çıkartın. Contayı (22) dikkatle çıkartın.

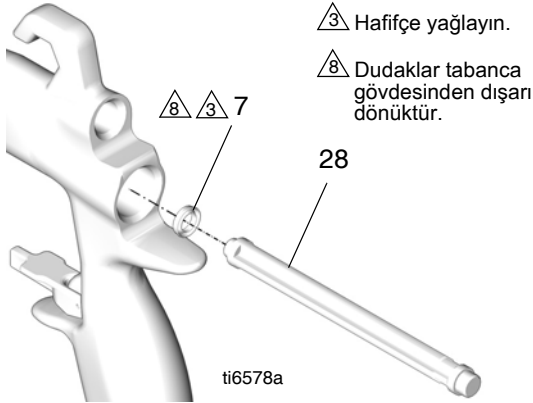


Düz Uç Dönüştürme Kiti (İsteğe bağlı)

Düz Uç Dönüştürme Kiti AAM Düz Uçların bu tabancayla kullanılmasına izin verir. Sipariş için parça numarası 288514.

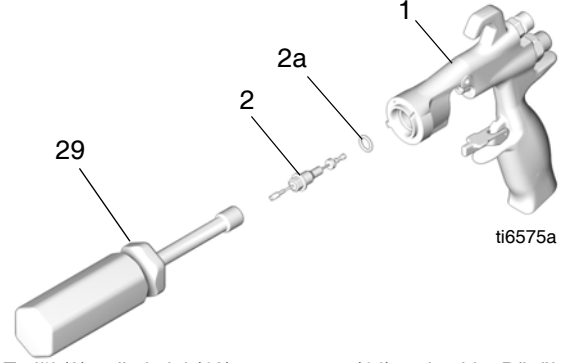
Tekrar Monte Etme

1. Boru contasını (22) tabancaya yerleştirin. Sıvı boru konektörünü (16a) tabancanın sıvı girişine elle sıkın. Hava giriş bağlantısı (17) ve vidayı (20) elle sıkın. Sıvı boru konektörünü 150-160 in-lb (17-18 N•m)'ye torklayın. Hava giriş bağlantısını 175-185 in-lb (20-21 N•m)'ye torklayın. Sıvı boru kelepçe vidasını 50-60 in-lb (6-7 N•m)'ye torklayın.
2. Sıralı sıvı filtresini (24) sıvı borusunun (16) tabanına yerleştirin. Sıvı giriş bağlantısını (25) borunun tabanına vidalayın. 175-185 in-lb (20-21 N•m)'ye torklayın.
3. Yeni u-kupeli (7) conta yerleştirme aleti (28) üzerine u-kupel dudakları alete dönük şekilde yerleştirin. Tam bir kavrama hissedene kadar u-kupeli tabancanın arka kısmına itin.



4. Hava valf grubunun (8) ön kısmını yağlayın. Hava valf grubunu u-kupelden (7) geçirerek gidebildiği kadar tabancanın gerisine nazıkçe kaydırın. U-kupel hasar vermemeye dikkat edin.
5. Yatağı (10) mil (9) üzerine kaydırın. Yatağın konik ucunun milin kalın ucuna doğru olduğundan emin olun. Mil (9) ve yatağı (10) hava valfinin (8) içine dikkatle yerleştirin.

6. İki yayı (15 ve 19) yerleştirin. Yay kapağını (11) tabanca gövdesinin arkasına vidalayın. 175-185 in-lb (20-21 N•m)'ye torklayın.
7. Salmastranın kaydığı yerlerde iğne grup halka contalarını ve mili hafifçe yağlayın. Halka contanın (2a) tabanca gövdesinde (1) yerinde olduğundan emin olun.
8. Sıvı iğne grubunu (2) tabancanın önüne yerleştirin. Sıvı iğne grubunu tabanca gövdesine (1) vidalamak için somun anahtarını (29) kullanın ve 50-60 in-lb (6-7 N•m)'ye torklayın.



9. Tetiği (3), mil pimini (13), ve somunu (14) yerleştirin. Düşük kuvvette diş sabitleyici kullanın ve sıvı iğne grubunun (2) piring parçasının tetiğin arkasında olduğundan emin olun. Tetiğin pime temas ettiği mil piminin her iki yanını yağlayın ve tetiğin tabanca gövdesine temas ettiği tabancanın her iki yanındaki düğmeyi yağlayın. Somunu 20-30 in-lb (2-3 N•m)'ye torklayın.
10. Tabanca aletini kullanarak (30) difüzör grubunu (5) tabanca gövdesine (1) vidalarken iğneyi geriye çekmek için tabancayı tetikleyin. 155-165 in-lb (18-19 N•m)'ye torklayın. Eğer uygun bir biçimde sıkılırsa, flanş tabancanın dibine yerleşecektir.
11. Muhafazayı (6) ve püskürtme ucunu (33) takın, sayfa 5.

Çevrilmiş Kılavuzlar

Spanish - 333183	Estonian - 333195
French - 333184	Latvian - 333196
Dutch - 333185	Lithuanian - 333197
German - 333186	Polish - 333198
Italian - 333187	Hungarian - 333199
Turkish - 333188	Czech - 333200
Greek - 333189	Slovakian - 333201
Croatian - 333190	Portuguese - 333202
Danish - 333191	Finnish - 333203
Chinese - 333192	Swedish - 333204
Japanese - 333193	Norwegian - 333206
Korean - 333194	Russian - 333207

Çevirisi yapılan kılavuzları distribütörden veya www.graco.com adresini ziyaret ederek edinebilirsiniz.

Teknik Bilgiler

G40 Hava Destekli Boya Püskürtme Tabancası		
	US	Metrik
Maksimum Akışkan Çalışma Basıncı	4 000 psi	28 MPa, 280 bar
Maksimum Hava Çalışma Basıncı	100 psi	0.7 MPa, 7 bar
Maksimum Sıvı Çalışma Sıcaklığı	110°F	43°C
Sıvı Girişi	1/4–18 npsm	
Hava Girişi	1/4-18 npsm	
Tabanca Ağırlığı	16 oz	450 gram
Ses Basıncı*: 20 psi (140 kPa, 1.4 bar)	66.9 dB(A)	
Ses Basıncı*: 100 psi (0.7 kPa, 7 bar)	80.0 dB(A)	
Ses Gücü*: 20 psi (140 kPa, 1.4 bar)	76.8 dB(A)	
Ses Gücü*: 100 psi (0.7 kPa, 7 bar)	89.9 dB(A)	
Islak Parçalar	Paslanmaz Çelik, Karbür, Ultra Yüksek Moleküler Ağırlığa Sahip Polietilen, Asetal, PTFE, Naylon, Flouroelastomer	

*Tüm değerler 20 psi'da (140 kPa, 1.4 bar) ve 100 psi'da (0.7 kPa, 7 bar) fan valfi tamamen kapalıyken, (tam fan ölçüsü) ve varsayılan kullanıcı konumunda alındı. Ses Gücü ISO 9614-2'ye göre test edildi.

Standart Graco Garantisi

Graco, satış tarihinden orijinal alıcının kullanımına kadar Graco tarafından ortaya konan bu dokümanda belirtilen ve Graco adını taşıyan tüm ekipmanda malzeme ve işçilik hatalarının bulunmadığı garantisini verir. Graco tarafından yayınlanan her türlü özel, genişletilmiş ya da sınırlı garanti hariç olmak üzere, Graco satış tarihinden itibaren on iki ay süreyle Graco tarafından arızalı olduğu belirlenen tüm ekipman parçalarını onarır ya da değiştirir. Ancak bu garanti, sadece ekipmanın Graco'nun yazılı tavsiyelerine göre monte edilmiş, çalıştırılmış ve bakımı yapılmış olması durumunda geçerlidir.

Bu garanti genel aşınma ve yıpranmayı veya hatalı kurulum, yanlış uygulama, aşınma, korozyon, yetersiz veya uygun olmayan bakım, ihmal, kaza, tahrif veya Graco'nunkiler haricindeki parçaların kullanılması sonucu ortaya çıkan hiçbir arıza, hasar, aşınma veya yıpranmayı kapsamaz. Graco gerek Graco ekipmanının Graco tarafından tedarik edilmemiş yapılar, aksesuarlar, ekipman veya malzemeler ile uyumsuzluğundan gerekse de Graco tarafından tedarik edilmemiş yapıların, aksesuarların, ekipmanın veya malzemelerin uygunsuz tasarımından, üretiminden, kurulumundan, kullanımından ya da bakımından kaynaklanan arıza, hasar veya aşınmadan sorumlu olmayacaktır.

Bu garanti, iddia edilen kusurun doğrulanması için, kusurlu olduğu iddia edilen ekipmanın nakliye ücreti önceden ödenmiş olarak bir Graco yetkili bayiiine iade edilmesini şart koşar. Bildirilen arızanın doğrulanması durumunda, Graco tüm arızalı parçaları ücretsiz olarak onarır ya da değiştirir. Nakliye ücreti önceden ödenmiş ekipman orijinal alıcıya iade edilir. Ekipmanın muayenesi sonucunda malzeme ya da işçilik kusuruna rastlanmazsa, onarım işi parça, işçilik ve nakliye maliyetlerini içerebilecek makul bir ücret karşılığında yapılır.

BU GARANTİ TEK VE ÖZELDİR VE BELİRLİ BİR AMACA UYGUNLUK GARANTİSİ YA DA TİCARİ ELVERİŞLİLİK GARANTİSİ DE DAHİL AMA BUNLARLA SINIRLI OLMAMAK ÜZERE AÇIKÇA YA DA ZIMNEN BELİRTİLEN DİĞER TÜM GARANTİLERİN YERİNE GEÇMEKTEDİR.

Herhangi bir garanti ihlali durumunda Graco'nun yegane yükümlülüğü ve alıcının yegane çözüm hakkı yukarıda belirtilen şekilde olacaktır. Alıcı başka hiçbir çözüm hakkının (arızı ya da sonuç olarak ortaya çıkan kar kayıpları, satış kayıpları, kişilerin ya da mülkün zarar görmesi ya da diğer tüm arızı ya da sonuç olarak ortaya çıkan kayıplar da dahil ama bunlarla sınırlı olmamak üzere) olmadığını kabul eder. Garanti ihlaline ilişkin her türlü işlem, satış tarihinden itibaren iki (2) yıl içinde yapılmalıdır.

GRACO TARAFINDAN SATILAN FAKAT GRACO TARAFINDAN ÜRETİLMİYEN AKSESUARLAR, EKİPMAN, MALZEMELER VEYA BİLEŞENLERLE İLGİLİ OLARAK, GRACO HİÇBİR GARANTİ VERMEZ VE İMA EDİLEN HİÇBİR TİCARİ VE BELİRLİ BİR AMACA UYGUNLUK GARANTİLERİNİ KABUL ETMEZ. Graco tarafından satılan fakat Graco tarafından üretilmeyen bu ürünler (elektrik motorları, benzin motorları, motorlar, anahtarlar, hortumlar vs.) var ise üreticilerinin garantisidir. Graco, alıcıya bu garantilerin ihlali için her türlü talebinde makul bir şekilde yardımcı olacaktır.

Graco hiç bir durumda, gerek sözleşme ihlali, garanti ihlali ya da Graco'nun ihmali gerekse bir başka nedenden dolayı olsun, Graco'nun işbu sözleşme uyarınca ekipman temin etmesinden ya da bu sözleşme ile satılan herhangi bir ürün ya da diğer malların tedarik edilmesi, performansı ya da kullanımından kaynaklanan dolaylı, arızı, özel ya da sonuç olarak ortaya çıkan zararlardan sorumlu olmaz.

Graco Bilgileri

Graco ürünlerine ilişkin en son bilgiler için www.graco.com adresini ziyaret edin.

Patent bilgileri için bkz. www.graco.com/patents.

SİPARİŞ VERMEK İÇİN, Graco dağıtımınıza başvurun veya en yakın dağıtımçıyı öğrenmek için 1-800-690-2894 numaralı telefonu arayın.

Bu belgede yer alan tüm yazılı ve görsel veriler, basıldığı sırada mevcut olan en son ürün bilgilerini yansıtmaktadır. Graco önceden haber vermeksizin, herhangi bir zamanda değişiklik yapma hakkını saklı tutar.

Orijinal talimatların çevirisi. This manual contains Turkish. MM 333182

Graco Merkezi: Minneapolis

Uluslararası Ofisler: Belgium, China, Japan, Korea

GRACO INC. AND SUBSIDIARIES • P.O. BOX 1441 • MINNEAPOLIS MN 55440-1441 • USA

Telif Hakkı 2014, Graco Inc. Tüm Graco üretim yerleri ISO 9001 tescillidir.

www.graco.com
Revision C, May 2018