

Pistola automatica per spruzzatura a supporto pneumatico G40

333187C

IT

Per l'applicazione delle vernici e dei rivestimenti architettonici. Solo per uso professionale.

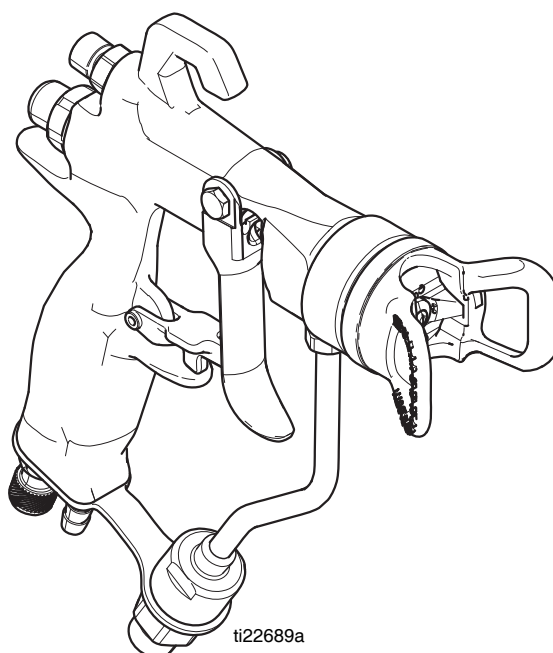
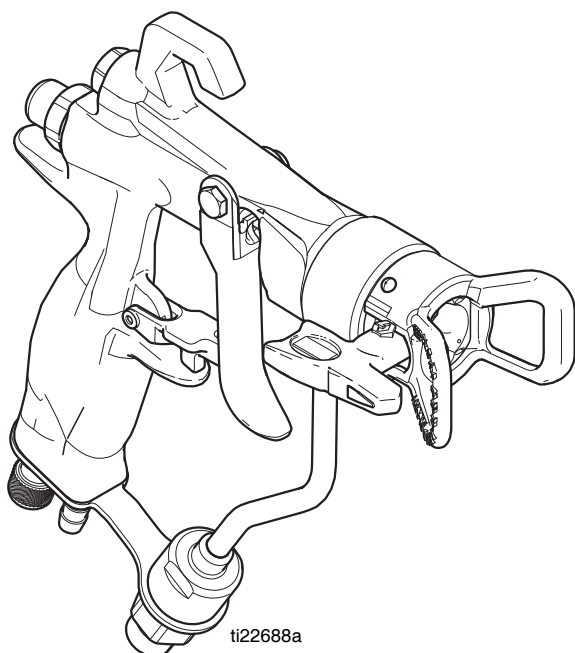
Modello: 262929, 262932

Pressione massima d'esercizio: 4000 psi (280 bar, 28 MPa)

Pressione pneumatica massima d'esercizio: 100 psi (7 bar, 0.7 MPa)











ISTRUZIONI IMPORTANTI DI SICUREZZA. Fare riferimento al manuale di istruzioni dello spruzzatore per istruzioni relative allo scarico della pressione, all'adescamento e alla spruzzatura, Conservare le presenti istruzioni.







Avvertenze

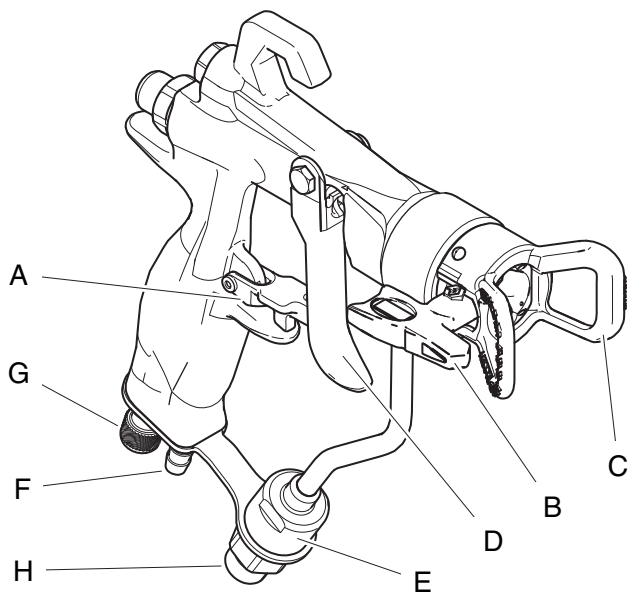
Le seguenti avvertenze riguardano la preparazione, l'uso, la messa a terra, la manutenzione e la riparazione di questa apparecchiatura. Il simbolo del punto esclamativo segnala un'avvertenza generica, mentre i simboli di pericolo si riferiscono a rischi specifici della procedura. Fare riferimento a queste avvertenze quando questi simboli compaiono nel manuale o sulle etichette di pericolo. Nel manuale, ove applicabile, possono comparire anche avvertenze e simboli di pericolo specifici del prodotto non descritti in questa sezione.

 AVVERTENZA	
  	<p>PERICOLO DI LESIONI PROFONDE DELLA PELLE</p> <p>Il fluido ad alta pressione proveniente dalla pistola, le perdite dei flessibili o i componenti rotti possono lesionare in profondità la pelle. Le lesioni possono avere l'aspetto di semplici tagli, ma in realtà si tratta di gravi perforazioni che possono portare all'amputazione. Richiedere un trattamento chirurgico immediato.</p> <ul style="list-style-type: none"> • Non eseguire la spruzzatura se la protezione dell'ugello e la protezione del grilletto non sono montate. • Attivare sempre la sicura del grilletto quando non è in corso la spruzzatura. • Non puntare mai la pistola verso altre persone o verso una parte del corpo. • Non appoggiare la mano sull'ugello di spruzzatura. • Non fermare né deviare le perdite con la mano, il corpo, i guanti o uno straccio. • Attenersi alla Procedura di rilascio pressione quando si interrompe la spruzzatura e prima di pulire, controllare o riparare l'apparecchiatura. • Serrare tutti i collegamenti del fluido prima di utilizzare l'apparecchiatura. • Controllare quotidianamente i flessibili e i raccordi. Sostituire immediatamente parti usurate o danneggiate.
   	<p>PERICOLO DI INCENDIO E DI ESPLOSIONE</p> <p>I fumi infiammabili nell'area di lavoro, ad esempio i fumi di vernici e solventi, possono esplodere o prendere fuoco. Per prevenire incendi ed esplosioni:</p> <ul style="list-style-type: none"> • Utilizzare l'apparecchiatura solo in aree ben ventilate. • Eliminare tutte le fonti di incendio, ad esempio fiamme pilota, sigarette, torce elettriche e coperture in plastica (pericolo di archi statici). • Mantenere l'area di lavoro libera da materiali di scarto, inclusi solventi, stracci e benzina. • Non collegare o scollegare i cavi di alimentazione, né accendere o spegnere gli interruttori di accensione o delle luci in presenza di fumi infiammabili. • Eseguire la messa a terra di tutte le apparecchiature nell'area di lavoro. Fare riferimento a Istruzioni per la messa a terra. • Utilizzare esclusivamente flessibili collegati a terra. • Tenere saldamente la pistola contro il lato di un secchio collegato a terra quando si aziona il grilletto nel secchio. Non utilizzare rivestimenti per secchi, a meno che non siano antistatici o conduttivi. • Interrompere immediatamente le operazioni se vengono prodotte scintille statiche o se si avverte una scossa elettrica. Non utilizzare l'apparecchiatura finché il problema non è stato individuato e risolto. • Tenere un estintore funzionante nell'area di lavoro.

! AVVERTENZA

 	<p>PERICOLO DA USO IMPROPRIO DELL'APPARECCHIATURA</p> <p>L'uso improprio può provocare gravi lesioni o la morte.</p> <ul style="list-style-type: none"> • Non mettere in funzione l'unità quando si è affaticati o sotto gli effetti di droghe o alcol. • Non superare i valori massimi di pressione e temperatura del componente con il valore nominale più basso. Fare riferimento ai Dati tecnici nei manuali di tutte le apparecchiature. • Utilizzare fluidi e solventi compatibili con le parti dell'apparecchiatura a contatto con il fluido. Fare riferimento ai Dati tecnici nei manuali di tutte le apparecchiature. Leggere le avvertenze del produttore del fluido e del solvente. Per informazioni complete sul materiale, richiedere le schede di sicurezza dei materiali MSDS al distributore o al rivenditore. • Non lasciare l'area di lavoro mentre l'apparecchiatura è alimentata o sotto pressione. • Spegnerne completamente l'apparecchiatura e attenersi alla Procedura di rilascio pressione quando l'apparecchiatura non è in uso. • Controllare quotidianamente l'apparecchiatura. Riparare o sostituire immediatamente le parti usurate o danneggiate, utilizzando esclusivamente ricambi originali del produttore. • Non alterare né modificare l'apparecchiatura. Le modifiche o le alterazioni possono invalidare le certificazioni dell'agenzia e creare pericoli per la sicurezza. • Accertarsi che tutte le apparecchiature siano classificate e approvate per l'ambiente di utilizzo. • Utilizzare l'apparecchiatura solo per lo scopo previsto. Per informazioni, rivolgersi al distributore. • Disporre i flessibili e i cavi lontano da aree trafficate, spigoli vivi, parti in movimento e superfici calde. • Non attorcigliare né piegare eccessivamente i flessibili e non utilizzare i flessibili per tirare l'apparecchiatura. • Tenere bambini e animali lontano dall'area di lavoro. • Attenersi a tutte le normative in materia di sicurezza in vigore.
	<p>PERICOLO DA PARTI IN ALLUMINIO PRESSURIZZATE</p> <p>L'uso nelle apparecchiature pressurizzate di fluidi incompatibili con l'alluminio può provocare gravi reazioni chimiche e guasti delle apparecchiature. La mancata osservanza di questa avvertenza può provocare la morte, gravi infortuni o danni alle cose.</p> <ul style="list-style-type: none"> • Non utilizzare 1,1,1-tricloroetano, cloruro di metilene, altri solventi a base di idrocarburi alogenati o fluidi contenenti tali solventi. • Molti altri fluidi possono contenere sostanze chimiche in grado di reagire con l'alluminio. Rivolgersi al fornitore del materiale per informazioni sulla compatibilità.
	<p>DISPOSITIVI DI PROTEZIONE PERSONALE</p> <p>Indossare dispositivi di protezione adeguati quando ci si trova nell'area di lavoro per proteggersi dal pericolo di lesioni gravi, quali lesioni agli occhi, perdita dell'udito, inalazione di fumi tossici e ustioni. I dispositivi di protezione includono, in via non esclusiva:</p> <ul style="list-style-type: none"> • Occhiali protettivi e dispositivi di protezione dell'udito. • Respiratori, indumenti protettivi e guanti secondo le raccomandazioni del produttore del fluido e del solvente.

Identificazione dei componenti



Rif.	Descrizione
A	Sicura del grilletto
B	Ugello di spruzzatura
C	Protezione RAC di sicurezza
D	Grilletto
E	Filtro/Involucro del filtro
F	Collegamento del flessibile dell'aria
G	Valvola di regolazione dell'aria
H	Collegamento del flessibile del fluido

Procedura di rilascio pressione



Seguire la Procedura di rilascio pressione ogniqualvolta si vede questo simbolo.

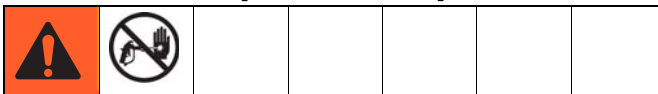


L'apparecchiatura rimane pressurizzata finché la pressione non viene rilasciata manualmente. Per evitare lesioni gravi causate dal fluido pressurizzato, ad esempio iniezioni nella pelle, da schizzi di fluido e da parti in movimento, attenersi alla Procedura di rilascio pressione quando si interrompe la spruzzatura e prima di pulire, controllare o eseguire la manutenzione dell'apparecchiatura.

1. Inserire la sicura del grilletto. Posizionare l'interruttore di alimentazione su OFF e posizionare il controllo della pressione sul valore minimo.
2. Disinserire la sicura del grilletto. Tenere la pistola rivolta verso il secchio per scaricare la pressione.

Se si sospetta che l'ugello o il flessibile siano ostruiti o che la pressione non sia stata del tutto scaricata dopo aver seguito i passi indicati in precedenza, allentare **MOLTO LENTAMENTE** il dado di ritenzione di protezione dell'ugello o il raccordo dell'estremità del flessibile per scaricare gradualmente la pressione, poi allentare del tutto. Rimuovere l'ostruzione dell'ugello o del flessibile.

Sicura della pistola a spruzzo



Per prevenire lesioni mentre si utilizza la pistola inserire sempre la sicura quando si spegne l'unità o la si lascia incustodita.

Sicura del grilletto inserita (nessuna spruzzatura)



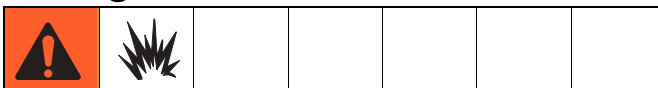
ti6581a

Sicura del grilletto disinserita (spruzzatura)



ti6582a

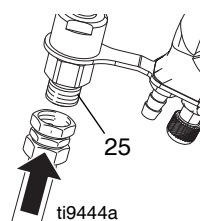
Configurazione



Assicurarsi che lo spruzzatore sia spento o scollegato dall'alimentazione e che la sicura sia inserita. Per istruzioni relative all'adescaimento e alla spruzzatura, fare riferimento al manuale dello spruzzatore.

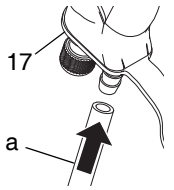
Collegare la pistola allo spruzzatore

1. Collegare il flessibile del fluido al raccordo di ingresso (25) sulla pistola.



ti9444a

2. **NOTA:** la prima volta che si predispone la pistola per la spruzzatura è necessario tagliare il flessibile dell'aria rosso semitrasparente alla lunghezza desiderata. Per la spruzzatura a supporto pneumatico, collegare il flessibile di erogazione dell'aria (a) al raccordo di ingresso dell'aria sulla pistola (17).



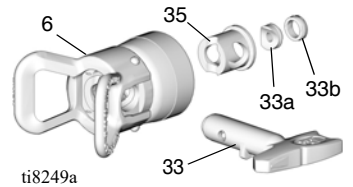
3. Collegare l'altra estremità dei flessibili di erogazione dell'aria e del fluido allo spruzzatore. Utilizzare due chiavi per serrare saldamente tutti i collegamenti (consultare le istruzioni per la preparazione dello spruzzatore nel manuale di funzionamento dello spruzzatore).

Installazione dell'ugello (33) e della protezione (6) sulla pistola



1. Se l'attrezzatura è stata utilizzata di recente, **scaricare la pressione.**

2. Inserire l'alloggiamento (35) della sede nella protezione (6).
3. Inserire lo SwitchTip (33).
4. Inserire la guarnizione (33b) nella sede (35a), quindi inserire l'alloggiamento della guarnizione nera per materiali a base acquosa e arancio per i materiali a base oleosa e solventi.



ti8249a

5. Installare la protezione (6) all'estremità della pistola. Serrare a mano.



Ugello piatto 33

Se si notano perdite di fluido dalla parte frontale della pistola, sostituire la sede (33a) e/o serrare nuovamente il dado della protezione.

Funzionamento

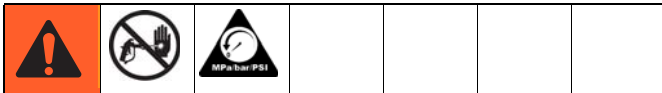
Nota: le seguenti istruzioni si riferiscono a pistole utilizzate con spruzzatori Graco FinishPro. Consultare il manuale di istruzioni dello spruzzatore. Se si utilizza uno spruzzatore diverso, vedere il manuale di istruzioni della propria attrezzatura.

Se si utilizza uno spruzzatore FinishPro II 295, la regolazione dell'aria è disponibile solo sulla pistola. Gli spruzzatori FinishPro II 395 e 595 offrono un'ulteriore regolazione dell'aria sullo spruzzatore.



1. Disinserire la sicura del grilletto (1a).
2. Assicurarsi che la punta a forma di freccia (33) sia rivolto verso l'alto (spruzzatura).
3. Tenere la pistola perpendicolare e a circa 304 mm dalla superficie. Spostare innanzitutto la pistola, quindi tirare il grilletto (3) della pistola per spruzzare un ventaglio di prova.
4. Tenere sempre la pistola ad angolo retto rispetto alla superficie. Non creare un arco con la pistola. Ciò determina uno strato irregolare di fluido. Per ottenere una finitura uniforme, effettuare passate regolari sull'oggetto da spruzzare, con un grado di sovrapposizione del 50%.

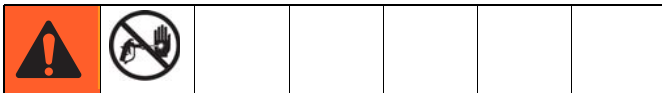
Rimozione dell'intasamento



1. **Scaricare la pressione** e mettere la sicura al grilletto (1a).
2. **Solo ugello a punta piatta:** rimuovere e pulire la protezione e l'ugello.
3. Ruotare l'ugello (33) 180°. Disinserire la sicura (1a). Premere il grilletto con la pistola rivolta verso un secchio o verso terra per rimuovere l'ostruzione.
4. Inserire la sicura (1a). Ruotare l'ugello (33) indietro di 180° verso la posizione di spruzzatura.

Spruzzatura

Fare riferimento al manuale di istruzioni dello spruzzatore. Le seguenti istruzioni si riferiscono a pistole utilizzate con gli spruzzatori Graco FinishPro.



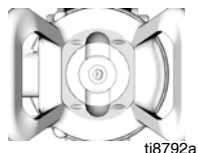
Spruzzatura a supporto pneumatico

1. Impostare l'interruttore di selezione della funzione su **AIRLESS**.
2. Aprire completamente il regolatore della pressione pneumatica della pistola.
3. Adescare la pompa attenendosi alle istruzioni di adescamento fornite nel manuale di funzionamento dello spruzzatore.
4. Portare il regolatore della pressione del fluido sui valori massimi.
5. Disinserire la sicura del grilletto (1a). Mentre si preme il grilletto, ridurre la pressione del fluido dello spruzzatore fino a quando non si formano baffi nel ventaglio di spruzzatura.
6. Rilasciare il grilletto della pistola.
7. Impostare il selettore su **AA (Spruzzatura a supporto pneumatico)**.
8. Premere il grilletto. Mentre si spruzza, aumentare la pressione dell'aria con il relativo regolatore fino a quando i baffi non scompaiono.
9. Utilizzare un regolatore d'aria per la regolazione fine del ventaglio di spruzzatura.

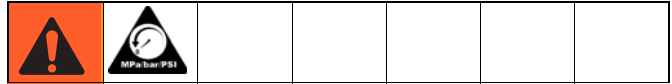
Spruzzatura airless

1. Impostare l'interruttore di selezione della funzione su **AIRLESS**.
2. Adescare la pompa attenendosi alle istruzioni di adescamento fornite nel manuale di funzionamento dello spruzzatore.
3. Avviare con la pressione dello spruzzatore impostata al livello minimo.
4. Spruzzare un ventaglio di prova. Aumentare gradualmente la pressione dello spruzzatore fino a ottenere un ventaglio di spruzzatura regolare senza bordi spessi. Utilizzare un ugello di dimensioni più piccole se la regolazione della pressione non elimina da sola questi bordi spessi.

Nota: se si ottiene un ventaglio di spruzzatura irregolare, pulire i fori dell'aria con solvente e una spazzola morbida o uno stuzzicadenti. Non utilizzare utensili in metallo per pulire i fori dell'aria del cappello di polverizzazione, in quanto potrebbero graffiarlo. I graffi possono distorcere il ventaglio di spruzzatura.



Manutenzione



Prima di eseguire qualsiasi intervento di manutenzione sulla pistola, leggere tutti gli avvisi riportati sulla copertina di questo manuale e **scaricare la pressione**, pagina 5.

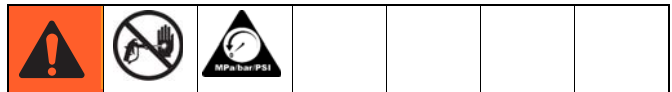
Manutenzione giornaliera

Pulire la pistola dopo ogni turno di lavoro e conservarla in un luogo asciutto.

Non immergere la pistola o qualsiasi suo componente in acqua o solventi di pulizia.

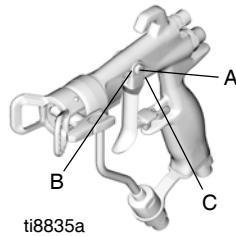
- Non puntare la pistola verso l'alto mentre la si pulisce.
- Non pulire la pistola con un panno imbevuto nel solvente; strizzare il liquido in eccesso.
- Il solvente che rimane nei condotti può influire negativamente sulla qualità della verniciatura finale. Non utilizzare metodi di pulitura che possono far passare solvente nei passaggi d'aria della pistola.

Lavaggio e pulitura

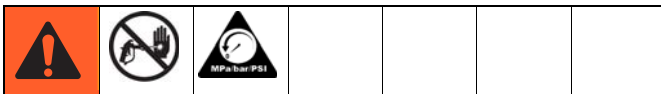


- Lavare la pistola prima di un cambio di colore, prima di riporre via la pistola e prima di una riparazione.
 - Utilizzare la minima pressione di lavaggio possibile. Verificare che non vi siano perdite nei raccordi e serrare secondo necessità.
 - Lavare con un fluido compatibile con il fluido erogato e con le parti a contatto con l'attrezzatura.
1. **Scaricare la pressione**, pagina 5. Scollegare lo spruzzatore dall'uscita.
 2. Rimuovere la protezione (6) e l'ugello (33).
 3. Scollegare il tubo flessibile di alimentazione dell'aria nero dalla pistola.
 4. Rimuovere il set tubo sifone dello spruzzatore dalla vernice e posizionarlo nel fluido di lavaggio. Vedere le istruzioni di pulizia riportate nel manuale operativo dello spruzzatore, codice 311905.
 5. Collegare lo spruzzatore in uscita. Impostare l'interruttore di selezione della funzione dello spruzzatore su **AIRLESS**.
 6. Aumentare lentamente la pressione. Rivolgere la pistola verso un contenitore metallico messo a terra. Premere il grilletto e lavarla con solvente fino a quando non vengono rimosse tutte le tracce di fluido dai passaggi della pistola.
 7. Impostare l'interruttore di selezione della funzione dello spruzzatore su **OFF**.
 8. **Fare sfogare la pressione**, a pagina 5.
 9. Scollegare il flessibile di alimentazione del fluido dalla pistola.
 10. Se è necessario rimuovere il diffusore (5) per pulirlo, attivare la pistola mentre si rimuove il diffusore con l'utensile della pistola (30).
 11. Immergere l'estremità morbida di una spazzola a setole morbide in un solvente compatibile. **Non immergere continuamente le setole della spazzola nel solvente e non utilizzare una spazzola con setole metalliche.**
 12. Con la pistola rivolta verso il basso, pulire il lato frontale della pistola con la spazzola a setole morbide e solvente.
 13. Strofinare l'ugello (33) e la protezione (6) con la spazzola a setole morbide. Per pulire i fori del cappello di polverizzazione, utilizzare un utensile morbido come uno stuzzicadenti, per evitare di danneggiare superfici critiche. Soffiare aria attraverso l'ugello per assicurarsi che l'orifizio sia pulito.

14. Se il diffusore (5) è stato rimosso, premere il grilletto mentre si reinstalla il diffusore utilizzando l'attrezzo della pistola (30). Serrare il diffusore in modo sicuro per ottenere una buona tenuta. Serrare a 18-19 N*m. Quando il serraggio è corretto, la flangia fuoriesce dalla pistola.
15. Installare l'ugello (33) e la protezione (6) sulla pistola, pagina 5.
16. Utilizzando un panno morbido imbevuto di solvente, pulire la parte esterna della pistola.
17. Dopo la pulizia, lubrificare ogni settimana le seguenti parti con il lubrificante 111265:
 - Perno rotante del grilletto (A)
 - Entrambi i lati della pistola dove il grilletto tocca la pistola (B)
 - Albero dell'ago del fluido, dietro il grilletto (C)

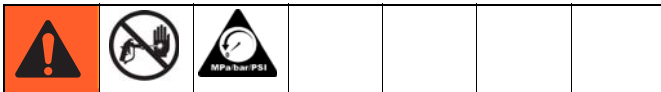


Pulizia/sostituzione del filtro (24)



1. Scaricare la pressione, pagina 5. Inserire la sicura (1a).
2. Svitare il raccordo di ingresso del fluido (25).
3. Rimuovere il filtro del fluido in linea (24).
4. Pulire il filtro con una spazzola morbida e solvente compatibile. Ispezionare il filtro e, se danneggiato, sostituirlo.
5. Installare il filtro del fluido in linea (24) nella base del tubo di fluido (16).
6. Avvitare il raccordo di ingresso del fluido (25) nella base del tubo. Serrare a 20-21 N*m.

Riparazione



Riparazione sede

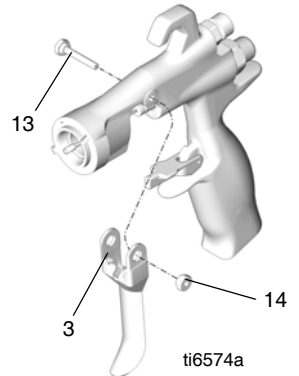
Utilizzare il kit di riparazione della sede in carburo - 249456. Per migliori risultati, utilizzare tutte le parti nuove incluse nel kit.

1. Scaricare la pressione, pagina 5. Rimuovere i flessibili dell'aria e del fluido dalla pistola.
2. Rimuovere la protezione (6) e l'ugello di spruzzatura (33).
3. Premere il grilletto per estrarre l'alloggiamento dell'ago dalla sede mentre si svita il diffusore (5) dal corpo della pistola (1), usando lo strumento della pistola (30).
4. Controllare che gli anelli di tenuta (5e, 5f, and 6a) siano in posizione. Rimuovere attentamente gli anelli di tenuta dall'alloggiamento del diffusore (5a) e sostituire, se necessario.
5. Rimuovere il dado della sede (5d), la sede (5c) e la guarnizione della sede (5b), usando una chiave esagonale da 5/32".
6. Ispezionare la sede (5c) e la guarnizione della sede (5b) e sostituire, se necessario.
7. Reinstallare la guarnizione (5b) della sede (5c) e il dado della sede (5d). Serrare a 5,0-5,6 N*m. Non serrare eccessivamente il dado.

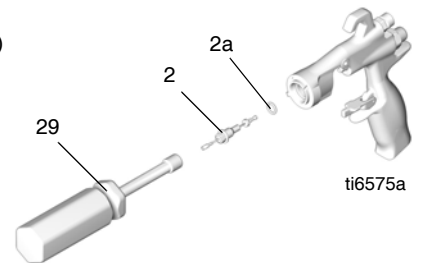
- Quando si reinstalla la sede al carburo (5c), l'estremità conica della sede deve puntare verso l'ugello della pistola.

Riparazione ago (2)

1. Scaricare la tensione, pagina 5. Rimuovere il diffusore (5), vedere Riparazione della sede, pagina 7.
2. Rimuovere il dado del perno rotante del grilletto (14), il perno rotante (13) e attivare (3) usando lo strumento per pistola (30) e la chiave a flessibile (29).

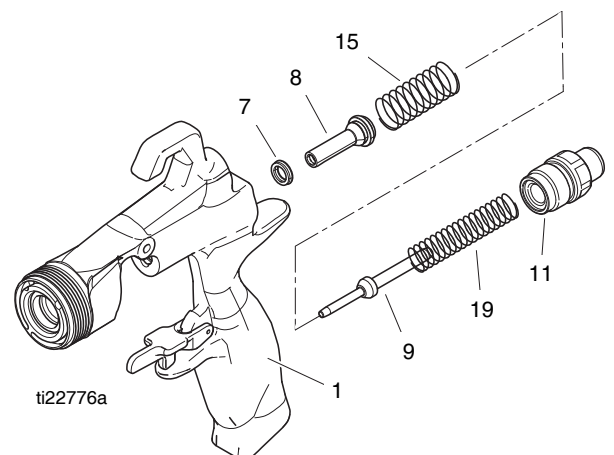


3. Rimuovere il gruppo dell'ago del fluido (2) dalla parte anteriore della pistola usando lo strumento chiave a flessibile (29). Se l'ago è piegato o danneggiato oppure la guarnizione è usurata o perde, sostituire l'intero gruppo dell'ago. Se è necessario sostituire, assicurarsi di rimuovere l'anello di tenuta (2a) in quanto potrebbe aderire al corpo della pistola.



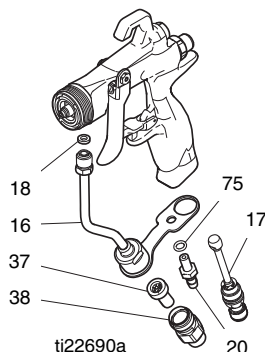
Riparazione della valvola dell'aria (8)

1. Svitare il tappo della molla (11) dalla parte posteriore del corpo della pistola (1) usando lo strumento pistola (30). Rimuovere le due molle (15 e 19), l'albero (9) e la sede (10).
2. Spingere il gruppo della valvola aria (8) fuori dalla parte posteriore della pistola.
3. Ispezionare la guarnizione a U (7) dal corpo della pistola (1). Se la guarnizione a U è usurata o perde, rimuovere attentamente la guarnizione a U dalla parte anteriore del corpo della pistola, usando un uncino.



Sostituzione tubo del fluido (16)

1. Rimuovere il raccordo di ingresso del fluido (17) usando uno strumento pistola (30) e rimuovere la vite (20) usando una chiave esagonale da 3/16".
2. Svitare il raccordo di ingresso del fluido (25). Rimuovere e pulire o sostituire il filtro del fluido in ingresso (24).
3. Svitare il connettore del tubo di fluido (16a) dall'ingresso del fluido. Rimuovere con attenzione la guarnizione (22).

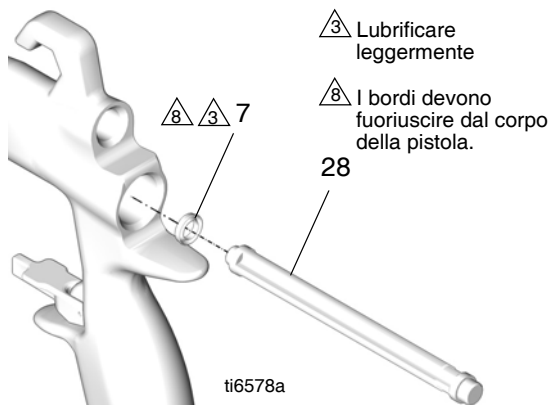


Kit di conversione punta piatta (opzionale)

Il kit di conversione punta piatta consente l'uso di ugelli tipo AAM Flat Tip con questa pistola. Ordinare il codice 288514.

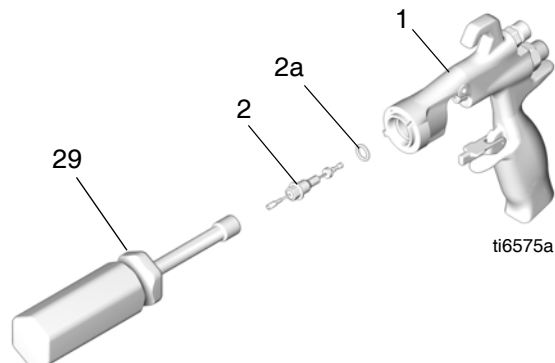
Rimontaggio

1. Installare la guarnizione del tubo (22) nella pistola. Serrare a mano il raccordo del tubo del fluido (16a) nell'ingresso del fluido alla pistola. Serrare a mano il raccordo ingresso aria della pistola (17) e la vite (20). Serrare il raccordo del tubo del fluido a 17-18 N•m. Serrare il raccordo di ingresso dell'aria a 20-21 N•m. Serrare la vite della staffa del tubo del fluido a 6-7 N•m.
2. Installare il filtro del fluido in linea (24) nella base del tubo del fluido (16). Avvitare il raccordo di ingresso del fluido (25) nella base del tubo. Serrare a 20-21 N•m.
3. Montare la nuova guarnizione ad u (7) sullo strumento per l'installazione della tenuta (28), con i bordi della guarnizione ad u rivolti verso lo strumento. Spingere la guarnizione ad u nella parte posteriore della pistola fino ad avvertire uno scatto netto.



4. Lubrificare l'estremità anteriore del gruppo della valvola aria (8). Fare scorrere con delicatezza il gruppo della valvola aria sul retro della pistola, passando attraverso la guarnizione a U (7), fino a quanto è possibile. Fare attenzione a non danneggiare la guarnizione a U.
5. Far scorrere la sede (10) sull'asta (9). Assicurarsi che l'estremità conica della sede è rivolta verso l'estremità più spessa dell'asta. Inserire con cura l'asta (9) e la sede (10) nella valvola dell'aria (8).

6. Installare le due molle (15 e 19). Avvitare il tappo della molla (11) nella parte posteriore del corpo della pistola. Serrare a 20-21 N•m.
7. Lubrificare leggermente gli anelli di tenuta del gruppo dell'ago e l'albero dove scorre la guarnizione. Accertarsi che l'anello di tenuta (2a) sia al suo posto sul corpo della pistola (1).
8. Inserire il gruppo dell'ago del fluido (2) nella parte anteriore della pistola. Utilizzare la chiave a flessibile (29) per avvitare il gruppo dell'ago del fluido nel corpo della pistola (1) e serrare a 6-7 N•m.



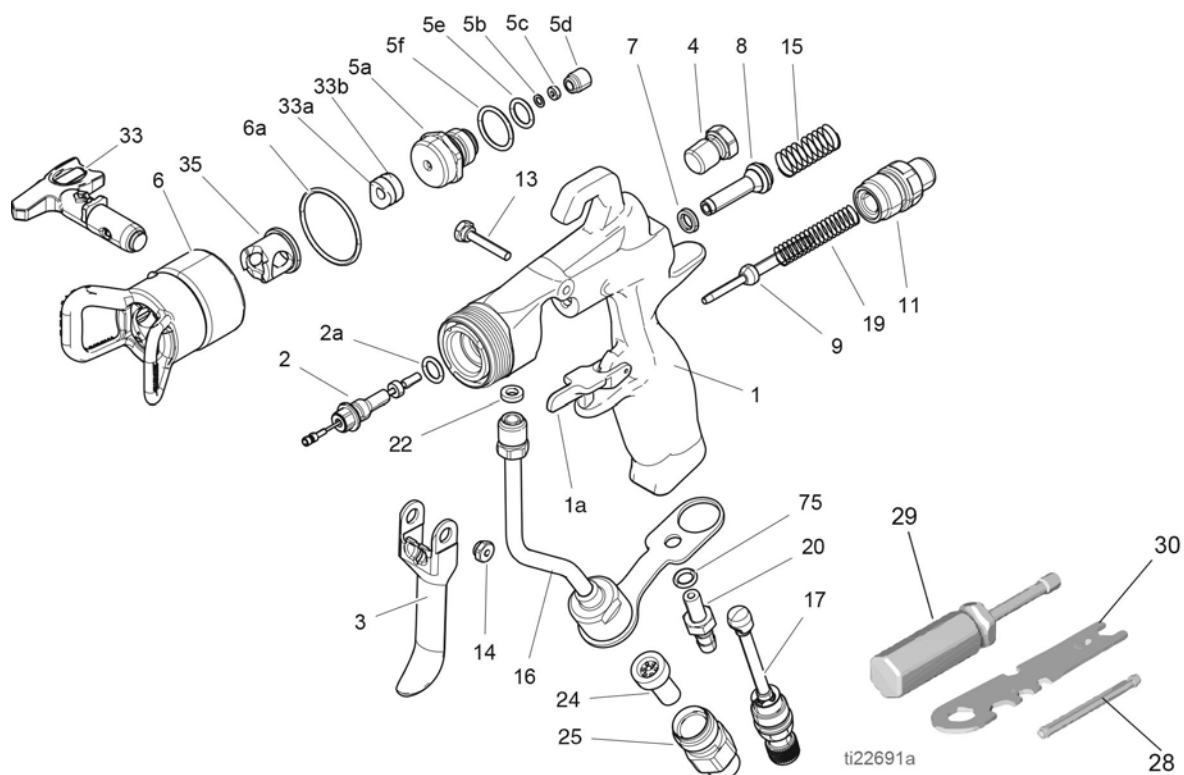
9. Installare il grilletto (3), il perno rotante (13) e il dado (14). Utilizzare un bloccafili a basso potere e assicurarsi che il pezzo di ottone del gruppo dell'ago del fluido (2) si trovi dietro al grilletto. Lubrificare entrambi i lati del perno rotante dove il grilletto tocca il perno e lubrificare la protuberanza su entrambi i lati della pistola dove il grilletto tocca il corpo della pistola. Serrare il dado a 2-3 N•m.
10. Attivare la pistola per estrarre la sfera dell'ago dal diffusore mentre si avvita il gruppo della sede (5) dal corpo della pistola (1), usando lo strumento della pistola (30). Serrare a 18-19 N•m. Quando il serraggio è corretto, la flangia finisce fuori dalla pistola.
11. Collegare la protezione (6) e l'ugello di spruzzatura (33), pagina 5

Manuali tradotti

Spanish - 333183	Estonian - 333195
French - 333184	Latvian - 333196
Dutch - 333185	Lithuanian - 333197
German - 333186	Polish - 333198
Italian - 333187	Hungarian - 333199
Turkish - 333188	Czech - 333200
Greek - 333189	Slovakian - 333201
Croatian - 333190	Portuguese - 333202
Danish - 333191	Finnish - 333203
Chinese - 333192	Swedish - 333204
Japanese - 333193	Norwegian - 333206
Korean - 333194	Russian - 333207

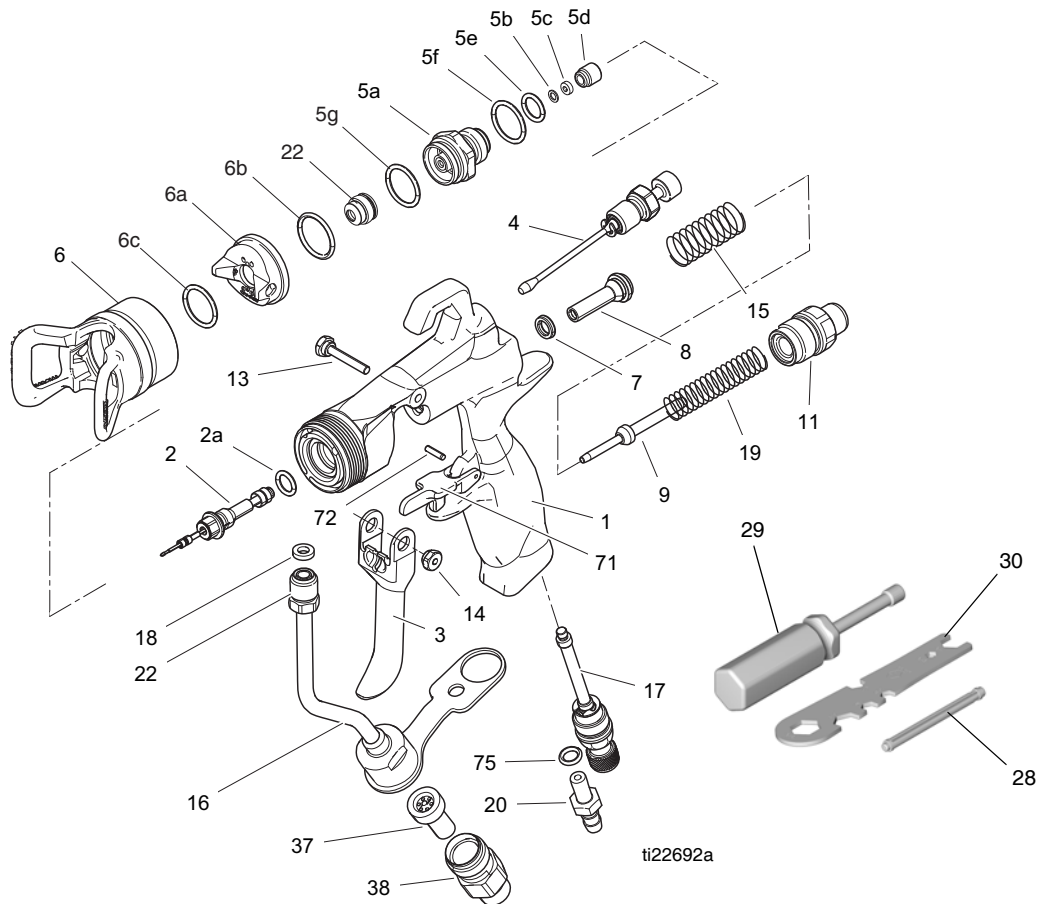
I manuali tradotti possono essere richiesti a un distributore oppure visitando www.graco.com.

Parti (262929)



Rif.	Parte	Descrizione	Q.tà	Rif.	Parte	Descrizione	Q.tà
1		CORPO, pistola, gruppo	1	24	224453	FILTRO	1
1a	249423	SICUREZZA, grilletto	1	24a†	162863	GUARNIZIONE, non metallica (in vendita separatamente)	1
2◆		AGO, gruppo; sfera in carburo 3/32; include l'articolo 2a	1	25	15F186	RACCORDO, ingresso del fluido	1
2a*	110004	PREMIGUARNIZIONI, anello di tenuta; PTFE	1	28*		STRUMENTO, installazione; guarnizione di tenuta	1
3	249585	KIT, grilletto, riparazione, include 13 e 14	1	29	117642	STRUMENTO, cacciavite per dadi	1
4	15G713	DADO, tappo dell'aria	1	30	15F446	STRUMENTO, pistola	1
5	249877	DIFFUSORE, gruppo, RAC	1	31▲	222385	SCHEDA, avvertenza (non mostrata)	1
5a		DIFFUSORE, involucro	1	32▲	172479	ETICHETTA, avvertenza (non mostrata)	1
5b◆		GUARNIZIONE, sede; nylon	1	33	FFT210	UGELLO DI SPRUZZATURA	1
5c◆		SEDE; carburo	1	33a**		SEDE, guarnizione	1
5d◆		DADO, sede	1	33b**		GUARNIZIONE DI TENUTA	1
5e*	111457	PREMIGUARNIZIONI, anello di tenuta, sede; PTFE	1	35†	15J770	INVOLUCRO, cilindro	1
5f*	109450	PREMIGUARNIZIONI, anello di tenuta; PTFE	1	75	156454	ANELLO DI TENUTA	1
6	288839	PROTEZIONE, RAC	1	▲ Schede ed etichette di pericolo e avvertenza sostitutive sono disponibili gratuitamente.			
6a*	109213	PREMIGUARNIZIONI, anello di tenuta, PTFE	1	◆ Incluso nel kit di riparazione ago/sede 255160 (in vendita separatamente)			
7*	188493	PREMIGUARNIZIONI, coppa a u, pistola; UHMWPE	1	† Incluso nel kit di protezione RAC 288839			
8*		VALVOLA, aria, gruppo	1	* Incluso nel kit di riparazione guarnizioni 249422 (in vendita separatamente)			
9	16A529	ALBERO, molla del fluido	1	‡ Se si desidera rimuovere il filtro, ordinare il componente 162863 per utilizzarlo come guarnizione di tenuta sostitutiva.			
11	15F195	CAPPUCCIO, molla	1	**Incluso nel kit guarnizione singola RAC X 246453 (standard)			
13	15F739	PERNO, rotazione	1	**Incluso nel kit guarnizione singola RAC X 248936 (solvente)			
14	15F740	PERNO, rotazione, dado	1				
15	114069	MOLLA, compressione	1				
16	249136	FLESSIBILE, gruppo	1				
17	24U606	VALVOLA, gruppo, aria in ingresso	1				
19	115141	MOLLA, compressione	1				
20	16X404	RACCORDO, a barbe	1				
22*	115133	GUARNIZIONE, flessibile, acetale	1				

Parti (262932)



Rif.	Parte	Descrizione	Q.tà	Rif.	Parte	Descrizione	Q.tà
1		CORPO, pistola	1	19	115141	MOLLA, compressione	1
2◆		AGO, gruppo, sfera in carburo 3/32	1	20	16X404	RACCORDO, a barbe	1
2a	110004	ANELLO DI TENUTA	1	22	AAM309	UGELLO, G15, G40	1
3	249585	GRILLETTO (include 13, 14)	1	28	192282	STRUMENTO, installazione, guarnizione di tenuta	1
4	249135	VALVOLA, gruppo di comando ventola	1	29	117642	STRUMENTO, cacciavite per dadi	1
5	288192	DIFFUSORE, gruppo, alta pressione	1	30	15F446	STRUMENTO, pistola	1
5a		DIFFUSORE, involucro	1	31▲	222385	ETICHETTA, avvertenza (non mostrata)	1
5b◆		NYLON, guarnizione	1	32▲	172479	ETICHETTA, avvertenza (non mostrata)	1
5c◆		CARBURO, sede	1	37	224453	FILTRO, ugello	1
5d◆		DADO, sede	1	38	15F186	RACCORDO, flessibile	1
5e*	111457	ANELLO DI TENUTA, PTFE	1	50	017480	ADESIVO, blocca filetti	1
5f*	109450	ANELLO DI TENUTA, PTFE	1	70	15F185	INSERTO, fluido	1
5g*	111116	ANELLO DI TENUTA	1	71	249423	FERMO, grilletto, sagomato	1
6	249256	DI SICUREZZA	1	72		PERNO, guida	2
6a	249180	CAPPUCCIO DELL'ARIA, gruppo	1	73	117517	ANELLO DI TENUTA	1
6b	109213	PREMIGUARNIZIONI, anello di tenuta	1	74	15U104	ETICHETTA, importante, serraggio ugello (non mostrata)	1
6c	15G320	RONDELLA, PTFE, DE 1,2	1	75	156454	PREMIGUARNIZIONI, anello di tenuta	1
7	188493	PREMIGUARNIZIONI, coppa a u, pistola	1				
8*		VALVOLA, aria, gruppo	1				
9	16A529	ALBERO, molla del fluido	1				
11	15F195	CAPPUCCIO, molla	1				
13	15F739	PERNO, rotazione	1				
14	15F740	PERNO, rotazione, dado	1				
15	114069	MOLLA, compressione	1				
16	249136	FLESSIBILE, gruppo	1				
17	24U606	VALVOLA, gruppo, aria in ingresso	1				
18	115133	GUARNIZIONE, flessibile	1				

▲ Schede ed etichette di pericolo e avvertenza sostitutive sono disponibili gratuitamente.

◆ Incluso nel kit di riparazione ago/sede 255160 (in vendita separatamente)

* Incluso nel kit di riparazione guarnizioni 249422 (in vendita separatamente)

Dati tecnici

Pistola automatica per spruzzatura a supporto pneumatico G40		
	US	Metric
Pressione massima d'esercizio del fluido	4 000 psi	28 MPa, 280 bar
Pressione pneumatica massima d'esercizio	100 psi	0.7 MPa, 7 bar
Temperatura operativa massima del fluido	110°F	43°C
Ingresso fluido	1/4–18 npsm	
Ingresso aria	1/4-18 npsm	
Peso della pistola	16 oz	450 grammi
Pressione sonora*: 20 psi (140 kPa, 1,4 bar)	66,9 dB(A)	
Pressione sonora*: 100 psi (0,7 kPa, 7 bar)	80,0 dB(A)	
Potenza sonora*: 20 psi (140 kPa, 1,4 bar)	76,8 dB(A)	
Potenza sonora*: 100 psi (0,7 kPa, 7 bar)	89,9 dB(A)	
Parti a contatto col liquido	acciaio inossidabile, carburo, polietilene a peso molecolare estremamente elevato, acetale, PTFE, nylon, fluoroelastomero	

*Tutte le letture sono state effettuate con la valvola della ventola completamente chiusa (dimensioni ventola complete), a 20 psi (140 kPa, 1,4 bar) e a 100 psi (0,7 kPa, 7 bar) e nella posizione presunta dell'operatore. La potenza sonora è stata misurata in base ad ISO 9614-2.

Garanzia standard Graco

Graco garantisce tutta l'apparecchiatura descritta in questo documento che è fabbricata dalla Graco e che è marchiata con suo nome come esente da difetti del materiale e di mano d'opera alla data della vendita per l'acquirente originale che lo usa. Con l'eccezione di eventuali garanzie speciali, estese o limitate pubblicate da Graco, la Graco riparerà o sostituirà qualsiasi parte dell'apparecchiatura che la Graco stessa riconoscerà come difettosa, per un periodo di dodici mesi dalla data di acquisto. La presente garanzia è applicabile solo quando l'apparecchiatura è installata, funzionante e sottoposta a manutenzione secondo le raccomandazioni scritte di Graco.

Questa garanzia non copre, e la Graco non sarà responsabile di usura e danni generici o di guasti, danni o usura causati da installazioni non corrette, cattivo uso, errata applicazione, corrosione, manutenzione inadeguata o non corretta, negligenza, incidenti, manomissioni o sostituzioni con componenti non Graco. La Graco non sarà neanche responsabile di eventuali malfunzionamenti, danni o usura causati dall'incompatibilità delle attrezzature Graco con strutture, accessori, attrezzature o materiali non forniti dalla Graco o da progettazioni, manifatture, installazioni, funzionamenti o manutenzioni errati di strutture, accessori, attrezzature o materiali non forniti dalla Graco.

Questa garanzia è valida solo se l'attrezzatura difettosa viene restituita ad un distributore Graco in porto franco per la verifica del difetto dichiarato. Se il difetto dichiarato viene verificato, la Graco riparerà o sostituirà senza alcun addebito tutte le parti difettose. L'apparecchiatura verrà restituita all'acquirente originale che ha prepagato la spedizione. Se l'ispezione non rileva difetti nei materiali o nella lavorazione, le riparazioni verranno effettuate ad un costo ragionevole che include il costo delle parti, la manodopera ed il trasporto.

QUESTA GARANZIA È ESCLUSIVA E SOSTITUISCE TUTTE LE ALTRE GARANZIE, ESPLICITE O IMPLICITE INCLUSE MA NON LIMITATE A EVENTUALI GARANZIE DI COMMERCIALIZZABILITÀ O ADATTABILITÀ A SCOPI PARTICOLARI.

L'unico obbligo di Graco e il solo rimedio a disposizione dell'acquirente per eventuali violazioni della garanzia sono quelli indicati in precedenza. L'acquirente accetta che nessun altro rimedio (inclusi fra l'altro danni accidentali o consequenziali per perdite di profitto, di vendite, lesioni alle persone o danni alle proprietà o qualsiasi altra perdita accidentale o consequenziale) sia messo a sua disposizione. Qualsiasi azione legale per violazione della garanzia dovrà essere intrapresa entro due (2) anni dalla data di vendita.

LA GRACO NON RILASCIATA ALCUNA GARANZIA E NON RICONOSCE NESSUNA GARANZIA IMPLICITA DI COMMERCIALIZZABILITÀ ED ADATTABILITÀ A SCOPI PARTICOLARI RELATIVAMENTE AD ACCESSORI, ATTREZZATURE, MATERIALI O COMPONENTI VENDUTI MA NON PRODOTTI DALLA GRACO. Questi articoli venduti, ma non prodotti, dalla Graco (come i motori elettrici, gli interruttori, i tubi ecc.) sono coperti dalla garanzia, se esiste, dei relativi produttori. La Graco fornirà all'acquirente un'assistenza ragionevole in caso di reclami per violazione di queste garanzie.

La Graco non è in alcun caso responsabile di danni indiretti, accidentali, speciali o consequenziali alla fornitura da parte della Graco dell'apparecchiatura di seguito riportata o per la fornitura, il funzionamento o l'utilizzo di qualsiasi altro prodotto o altro articolo venduto, a causa di violazione del contratto, della garanzia, per negligenza della Graco o altro.

Informazioni Graco

Per le informazioni aggiornate sui prodotti Graco visitare il sito Web www.graco.com.

Per informazioni sui brevetti, vedere www.graco.com/patents.

PER INVIARE UNA ORDINAZIONE, contattare il distributore GRACO o chiamare 1-800-690-2894 per identificare il distributore più vicino.

Tutte le informazioni e le illustrazioni contenute nel presente documento sono basate sulle informazioni più aggiornate disponibili al momento della pubblicazione.

La Graco si riserva il diritto di apportare modifiche in qualunque momento senza preavviso.

Traduzione delle istruzioni originali. This manual contains Italian. MM 333182

Sede centrale Graco: Minneapolis

Uffici internazionali: Belgium, China, Japan, Korea

GRACO INC. AND SUBSIDIARIES • P.O. BOX 1441 • MINNEAPOLIS MN 55440-1441 • USA

Copyright 2014, Graco Inc. Tutti gli stabilimenti di produzione della Graco sono registrati come ISO 9001.

www.graco.com

Revision C, May 2018