

KingTM -spuitpakketten en pakketten voor wandmontage

3A5495A

NL

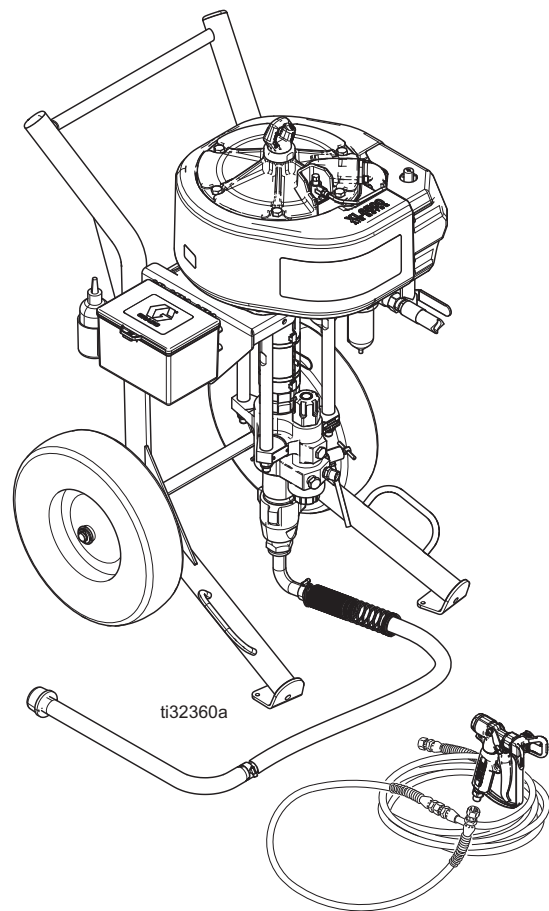
*Hogedrukspuitpakketten voor het aanbrengen van hoogwaardige coatings.
Alleen voor professioneel gebruik.*



Belangrijke veiligheidsinstructies

Lees alle waarschuwingen en instructies in deze handleiding en de bijbehorende handleidingen.
Bewaar alle instructies.

Zie Modellen op pagina 6 voor de maximale werkdruk.



Inhoudsopgave

Waarschuwingen	3	Problemen oplossen	21
Spuitpakketten	5	De onderpomp verwijderen	22
Verklaring typenummer luchtmotor	5	De onderpomp ontkoppelen en weer	
Pomppakketten	6	aansluiten	22
Verklaring nummer luchtmotor	6	Opmerkingen	23
Onderdelen	7	Onderdelen	24
Onderstelsystemen	7	Airless King-spuitpakketten	24
Wandgemonteerde systemen	8	Onderdelen onderstelpakketten	
Systeemonderdelen	9	King-spuittoestellen	26
*Zelfontlastend hoofdlichtventiel (B)	9	Onderdelen rijdend onderstel	28
* Ontlastkraan luchtdruk (C)	9	Onderdelen pakketten voor wandmontage	29
* LuchtfILTER (D)	9	Onderdelen pomppakketten	31
Afstelling luchtregelaar (G)	9	Luchtregelaars	34
* Vloeistofafvoer- en aftapventiel (J)	9	Afmetingen	36
Ontdooiingsregeling (T)	9	Spuitpakketten op rijdend onderstel	36
Aarding	9	Spuitpakketten op rijdend onderstel	36
Installatie	11	Tekening wandmontage	37
Wandmontagesysteem	11	Prestatiegrafieken	38
Trechtersassemblage	11	Vloeistofdruk aan de uitlaat berekenen	38
Opstellen	12	Bereken de luchtstroom/het luchtverbruik	
Drukontlastingsprocedure	13	van de pomp	38
Een verstopping uit de spuittip verwijderen	14	45:1	38
Spoelen	15	50:1	39
Voorpompen	17	60:1	39
Spuiten	19	70:1	40
Uitschakelen	19	90:1	40
Onderhoud	20	Technische specificaties	41
Schema voor preventief onderhoud	20	Standaardgarantievoorwaarden van Graco	42
Dagelijks onderhoud	20		
Bescherming tegen corrosie	20		
Onderhoud van het rijdend onderstel	20		

Gerelateerde handleidingen

Handleiding	Beschrijving
3A5423	Xtreme™ XL-luchtmotor, instructies en onderdelen
3A0293	Luchtregelaars, instructies - onderdelen
311825	Dura-Flo™-onderpompen, instructies en onderdelen
311762	Xtreme®-onderpomp, instructies - onderdelen

Waarschuwingen

De onderstaande waarschuwingen betreffen installatie, gebruik, aarding, onderhoud en reparatie van deze apparatuur. Het uitroepteken verwijst naar een algemene waarschuwing en het gevarensymbool verwijst naar procedurespecifieke risico's. Als u deze symbolen in de handleiding of op de waarschuwingslabels ziet, raadpleeg dan deze Waarschuwingen. Productspecifieke gevaarsymbolen en waarschuwingen die niet in dit hoofdstuk staan beschreven, staan vermeld in de gehele handleiding waar deze van toepassing zijn.

 <h2 style="margin: 0;">WAARSCHUWING</h2>	
   	<p>BRAND- EN EXPLOSIEGEVAAR</p> <p>Brandbare dampen in het werkgebied (zoals oplosmiddelen en verfdampen) kunnen ontbranden of exploderen. Verf of oplosmiddelen die door het apparaat stromen, kunnen statische elektriciteit opwekken. Voorkom brand en explosies onder meer als volgt:</p> <ul style="list-style-type: none"> • Gebruik de apparatuur alleen in goed geventileerde ruimtes. • Zorg dat er geen ontstekingsbronnen zijn, zoals waakvlammen, sigaretten, draagbare elektrische lampen en kunststof druppelvangers (deze kunnen statische vonkoverslag geven). • Aard alle apparatuur in de werkomgeving. Zie de instructies over aarding. • Spuit of spoel nooit oplosmiddelen onder hoge druk. • Houd het werkgebied vrij van afval, inclusief oplosmiddelen, poetslappen en benzine. • Haal geen stekkers uit stopcontacten, steek geen stekkers in stopcontacten en doe geen lampen aan of uit als er brandbare dampen aanwezig zijn. • Gebruik alleen gearde slangen. • Houd het pistool stevig tegen de zijkant van een gearde emmer gedrukt terwijl u in de emmer spuit. Gebruik geen emmervoeringen, tenzij ze antistatisch of geleidend zijn. • Stop onmiddellijk met werken als u statische vonken ziet of een schok voelt. Gebruik het systeem pas weer als u de oorzaak van het probleem kent en het probleem verholpen is. • Zorg dat er altijd een werkend brandblusapparaat in het werkgebied is.
    	<p>GEVAAR VOOR INJECTIE DOOR DE HUID</p> <p>Vloeistof onder hoge druk dat uit een pistool, lekkende slangen of beschadigde onderdelen komt, dringt door de huid naar binnen in het lichaam. Dit kan eruitzien als een gewone snijwond, maar het gaat om ernstig letsel dat zelfs kan leiden tot amputatie. Raadpleeg onmiddellijk een medisch specialist.</p> <ul style="list-style-type: none"> • Spuit niet als de spuittipbeveiliging en trekkerbescherming niet zijn aangebracht. • Vergrendel de veiligheidspal van de trekker altijd wanneer u niet aan het spuiten bent. • Richt het pistool niet op iemand of op een lichaamsdeel. • Houd nooit uw hand voor de spuittip. • Probeer nooit lekkages te stoppen met uw handen, het lichaam, handschoenen of een doek. • Volg altijd de Drukontlastingsprocedure wanneer u ophoudt met spuiten en vóór reiniging, controle, of onderhoud aan de apparatuur. • Draai steeds eerst alle vloeistofkoppelingen goed vast voordat u de apparatuur gaat bedienen. • Controleer de slangen en koppelingen elke dag. Vervang versleten of beschadigde onderdelen onmiddellijk.



WAARSCHUWING



GEVAREN VAN BEWEGENDE DELEN

Bewegende onderdelen kunnen vingers en andere lichaamsdelen afknellen, amputeren of snijwonden veroorzaken.

- Blijf uit de buurt van bewegende onderdelen.
- Laat de apparatuur niet werken als de beschermkappen of deksels zijn weggehaald.
- Apparatuur die onder druk staat kan zonder waarschuwing gaan werken. Voordat u de apparatuur controleert, verplaatst of er onderhoud aan uitvoert, moet u eerst de **Drukontlastingsprocedure** uitvoeren en alle voedingsbronnen loskoppelen.



GEVAAR VAN GIFTIGE VLOEISTOF OF DAMPEN

Giftige materialen of dampen kunnen ernstig letsel of zelfs de dood veroorzaken als deze in de ogen of op de huid spatten, of ingeademd of ingeslikt worden.

- Lees de veiligheidsinformatiebladen zodat u de specifieke gevaren kent van de gebruikte vloeistoffen.
- Bewaar gevaarlijke vloeistof in goedgekeurde houders en voer ze af conform alle geldende richtlijnen.



GEVAREN VAN VERKEERD GEBRUIK VAN DE APPARATUUR

Verkeerd gebruik kan leiden tot ernstig letsel of de dood.

- Bedien het systeem niet als u moe bent of onder invloed bent van alcohol of geneesmiddelen.
- Overschrijd nooit de maximale werkdruk en de maximale bedrijfstemperatuur van het zwakste onderdeel in uw systeem. Zie de **Technische specificaties** van alle apparatuurhandleidingen.
- Gebruik materialen en oplosmiddelen die geschikt zijn voor de bevochtigde onderdelen van de apparatuur. Zie de **Technische specificaties** van alle apparatuurhandleidingen. Lees de waarschuwingen van de fabrikant van de vloeistoffen en oplosmiddelen. Vraag de leverancier of verkoper van het materiaal om het veiligheidsinformatieblad (MSDS) voor de complete informatie.
- Verlaat het werkgebied niet als de apparatuur in werking is of onder druk staat.
- Schakel alle apparatuur uit en volg de **Drukontlastingsprocedure** wanneer de apparatuur niet wordt gebruikt.
- Controleer de apparatuur dagelijks. Repareer of vervang versleten of beschadigde onderdelen onmiddellijk en vervang ze uitsluitend door originele reserveonderdelen van de fabrikant.
- Breng geen veranderingen of wijzigingen in de apparatuur aan. Door veranderingen of wijzigingen kunnen goedkeuringen door instanties ongeldig worden en kan er gevaar voor de veiligheid ontstaan.
- Zorg dat alle apparatuur gekeurd en goedgekeurd is voor de omgeving waarin u ze gebruikt.
- Gebruik apparatuur alleen voor het beoogde doel. Neem contact op met uw leverancier voor meer informatie.
- Leid slangen en kabels uit de buurt van plaatsen waar gereden wordt, scherpe randen, bewegende onderdelen en hete oppervlakken.
- Zorg dat er geen kink in slangen komt en buig ze niet te ver door; trek het apparaat nooit vooruit aan de slang.
- Houd kinderen en dieren weg uit het werkgebied.
- Houd u aan alle geldende veiligheidsvoorschriften.



PERSOONLIJKE BESCHERMINGSMIDDELEN

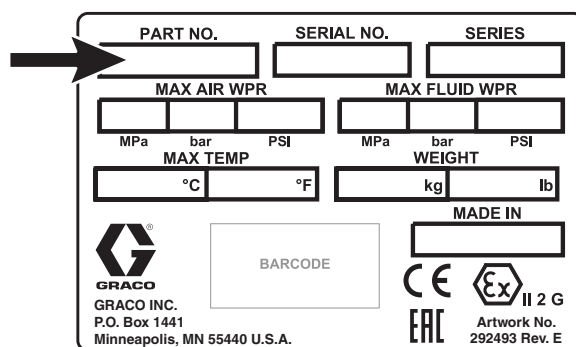
Draag de juiste beschermingsmiddelen als u in het werkgebied aanwezig bent, om u te beschermen tegen ernstig letsel, zoals oogletsel, gehoorbeschadiging, inademing van giftige dampen en brandwonden. Een dergelijke uitrusting bestaat onder andere uit:

- Gezichts- en gehoorbescherming.
- Ademhalingstoestellen, beschermende kleding en handschoenen, zoals aanbevolen door de fabrikant van vloeistof en oplosmiddelen.

Spuitpakketten

Verklaring typenummer luchtmotor

Kijk op het identificatieplaatje (ID) van uw spuitapparaat of wandgemonteerd systeem, aan de zijkant van de montagesteun, wat het zescijferige onderdeelnummer van uw installatie is. Gebruik de volgende matrix om de constructie van uw pomp, uitgaande van de zes cijfers, te bepalen. Een voorbeeld: een spuitapparaat met nummer **K 70 F G 1** staat voor het merk King (**K**), drukverhouding (**70:1**), Xtreme-onderpomp met ingebouwd filter op een stevig uitgevoerd rijdend onderstel (**H**), en een compleet pakket (pistool, slang en pompfilter inbegrepen) (**1**). Zie pagina 24 voor het bestellen van **onderdelen**.



ti25703b

K	7 0		F		H		1	
Eerste positie spuit-apparaat	Pakketdruk		Type onderpomp		Vijfde positie bevestiging		Zesde positie opties 0-9	
K	30	XL 3400/220cc	F	Std. filter	H	Zwaar uitgevoerd rijdend onderstel	0	Basispakket met luchtregelaars en hevefles, zonder slang en pistool
	40	XL 3400/180cc	N	Std. zonder filter	L	Lichtgewicht onderstel	1	Standaard complete unit met luchtset en slang-/pistoolset
	45	XL 6500/290cc	M	Max-Life met filter	W	Montage aan de wand	2	Standaard complete unit met luchtset, hevefles, slang-/pistoolset, en smeerinrichting
	50	XL 6500/250cc						
	60	XL 6500/220cc						
	70	XL 6500/180cc						
	90	XL 6500/145cc						
	47*	XL 10000/430cc DF						
	71*	XL 10000/290cc						
	82*	XL 10000/250cc						

* Deze systemen zijn beschreven in handleiding 334645.

Goedkeuringen:

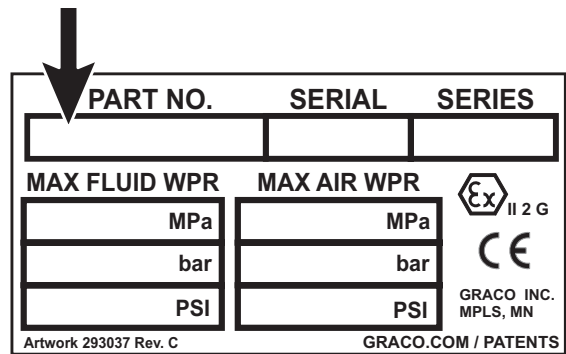


II 2 G h 230° C (T2)

Pomppakketten

Verklaring nummer luchtmotor

Het typenummer van 6 posities van uw pomppakket vindt u op het typeplaatje (ID), bevestigd aan de zwarte motoromhulling. Voorbeeld: nummer **P 70 H C 2** staat voor een pomp (**P**) met drukverhouding (**70 :1**), hoge prestaties (**H**), koolstofstalen constructie (**C**) en ingebouwd filter (**2**). Zie pagina 24 om vervangende **onderdelen** te bestellen.



ti25704a

P	70		H		C		2	
Eerste positie pomp	Pakketdruk		Motortype		Type onderpomp		Filteroptie	
P	30	XL 3400/220cc	H	Hoge prestaties	C	Koolstofstaal	1	Geen filter in onderpomp
	40	XL 3400/180cc			M	Maximale levensduur	2	Ingebouwd filter in onderpomp (Max Life alleen verkrijgbaar met ingebouwd filter)
	45	XL 6500/290cc						
	50	XL 6500/250cc						
	60	XL 6500/220cc						
	70	XL 6500/180cc						
	90	XL 6500/145cc						
	47*	XL 10000/430cc DF						
	71*	XL 10000/290cc						
82*	XL 10000/250cc							

* Deze systemen zijn beschreven in handleiding 334645.

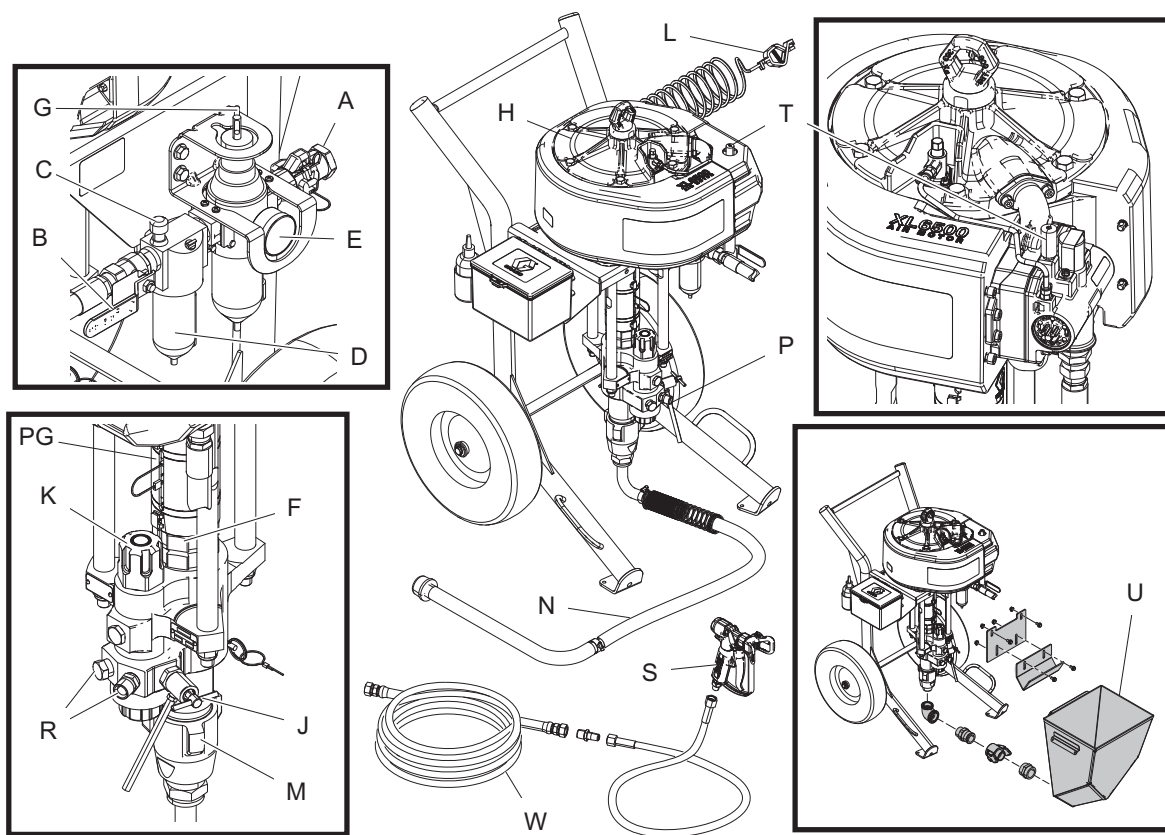
Goedkeuringen:



II 2 G h 230° C (T2)

Onderdelen

Onderstelsystemen



ti32361a

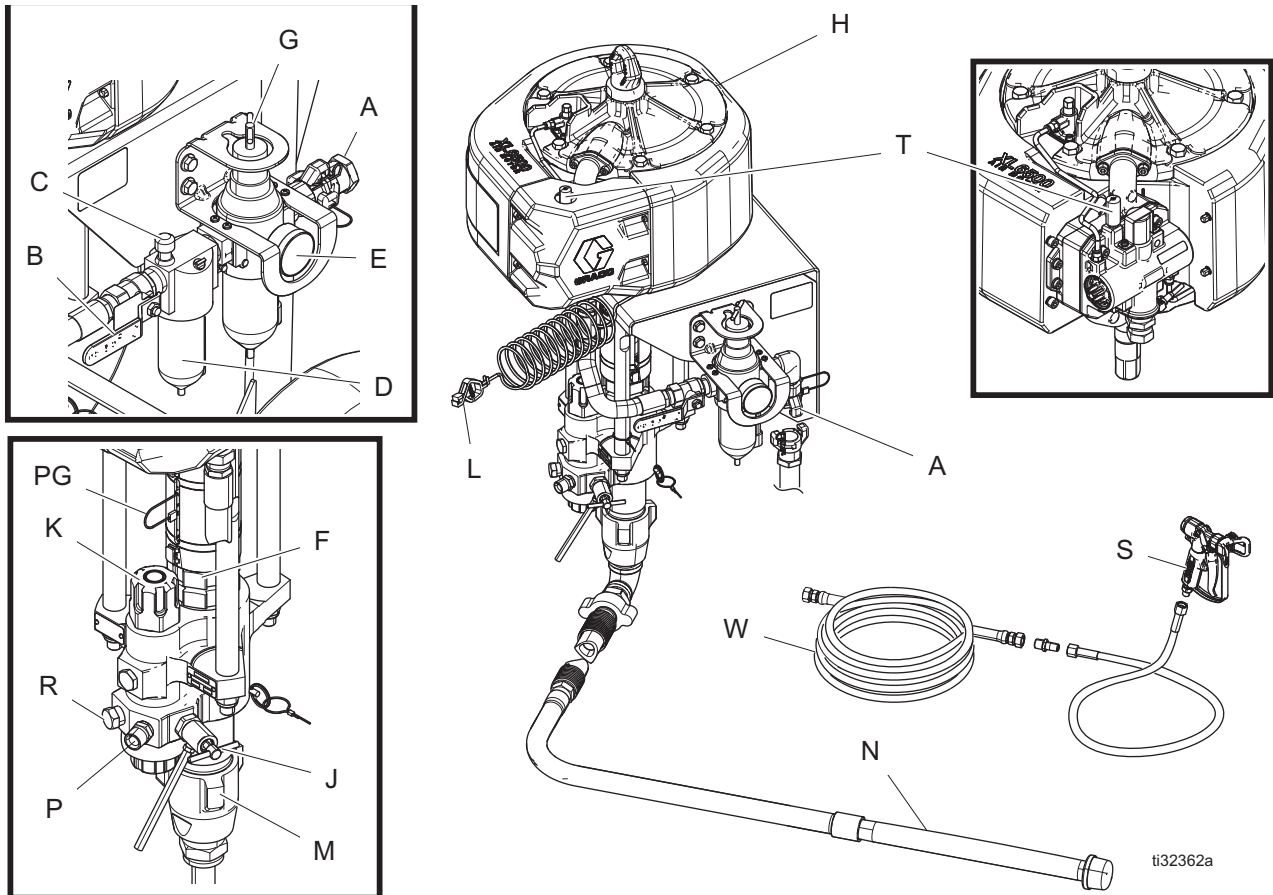
Ref. Beschrijving

- A Luchtinlaat, 1 inch npt(f) aan Claw-fitting
- B Zelfontlastend hoofd luchtventiel (vereist)
- C Ontlastventiel luchtdruk (vereist)
- D Luchtfilter/waterscheider (vereist)
- E Luchtdrukmeter
- F Pakkingmoer
- G Afstelling luchtregeling
- H Luchtmotor
- J Vloeistofafvoer-/spoelventiel (vereist)
- K Brandstoffilter (indien aanwezig)
- L Aarddraad (moet aanwezig zijn)

Ref. Beschrijving

- M Pomp
- N Zuigslang met wartel en buis (indien aanwezig)
- P Vloeistofuitlaat van de pomp
- PG Beschermkap van de pomp
- R Optionele vloeistofuitlaat, voor tweede spuitpistool
- S Spuitpistool
- T Ontdoeringsregeling (ontlastlucht)
- U Trechter (indien aanwezig)
- W Vloeistofslang

Wandgemonteerde systemen



Ref. Beschrijving

- A Luchtinlaat aan Claw-fitting
- B Zelfontlastend hoofd luchtventiel (vereist)
- C Ontlastventiel luchtdruk (vereist)
- D Luchtfilter/waterscheider (vereist)
- E Luchtdrukmeter
- F Pakkingmoer
- G Afstelling luchtregeling
- H Luchtmotor
- J Vloeistofafvoer-/spoelventiel (vereist)
- K Brandstoffilter (indien aanwezig)

Ref. Beschrijving

- L Aarddraad (moet aanwezig zijn)
- M Pomp
- N Aanzuigslang en -buis
- P Vloeistofinlaat
- PG Beschermkap van de pomp
- R Optionele materiaaluitlaat
- S Spuitpistool
- T Ontdoingsregeling (ontlastlucht)
- W Vloeistofslang

Systemeonderdelen

* Vereiste systeemcomponenten.

*Zelfontlastend hoofdlichtventiel (B)



Door opgesloten lucht kan de pomp onverwachts gaan werken, wat tot ernstig letsel door spatten of bewegende onderdelen kan leiden. Volg de **Drukontlastingsprocedure** op bladzijde 13 om opgesloten lucht te laten ontsnappen.

- Zorg ervoor dat het ventiel gemakkelijk bereikbaar is vanaf de pomp en dat dit in het circuit achter de luchtregelaar zit.
- Vereist in uw systeem om de lucht te ontlasten die is achtergebleven tussen de kraan en de luchtmotor na het sluiten van de kraan.
 - Open het ventiel om lucht naar de motor te leiden.
 - Sluit het ventiel zodat geen lucht meer naar de motor gaat, en laat alle opgesloten lucht uit de motor ontsnappen.

* Ontlastkraan luchtdruk (C)

Gaat automatisch open om de luchtdruk te ontlasten als de aangevoerde lucht de vooraf ingestelde grenswaarde overschrijdt.

* Luchtfiler (D)

Verwijder schadelijk vuil uit de aangevoerde perslucht. Minimaal wordt een filter van 40 micron gebruikt.

Afstelling luchtregelaar (G)

Past de luchtdruk aan op de motor en de druk van de uitgaande vloeistof van de pomp. Plaats deze dicht bij de pomp. Lees de luchtdruk af op de manometer (E).

* Vloeistofafvoer- en aftapventiel (J)

Open het ventiel om druk af te laten en bij het spoelen of vullen van de pomp. Sluit de klep tijdens het spuiten.

Ontdooiingsregeling (T)

Draai de ontlastende luchtknop open om ijsvorming te verminderen.

Aarding



De apparatuur moet geaard zijn om het risico van statische vonkoverslag te reduceren. Statische vonken kunnen ervoor zorgen dat dampen ontbranden of ontploffen. Door aarding kan elektrische spanning afvloeien.

Pomp: gebruik de bijgeleverde aarddraad en klem. Sluit de aardingsdraad (L) aan op de aardbout aan de luchtmotor. Verbind de aardklem met een werkelijk geaarde massa.

Lucht- en vloeistofslangen: gebruik alleen elektrisch geleidende slangen met een maximale gecombineerde slanglengte van 150 meter (500 voet) voor de continuïteit van de aarding. Controleer de elektrische weerstand van de slangen. Als de totale weerstand naar massa groter is dan 29 megohm, moet de slang onmiddellijk worden vervangen.

Luchtcompressor: volg de aanbevelingen van de fabrikant.

Spuitpistool/afgiftekraan: aard deze door aansluiting op de goed geaarde vloeistofslang en pomp.

Vloeistofhouder: volg de ter plekke geldende voorschriften.

Het te spuiten object: volg de ter plekke geldende voorschriften.
Niet gebruik met een doseerventiel!

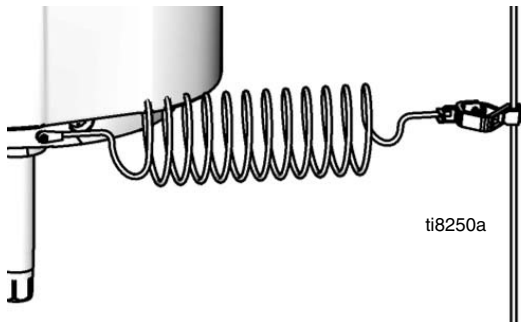
Emmers met oplosmiddel bij het spoelen: volg de ter plekke geldende voorschriften. Gebruik alleen geleidende metalen emmers; plaats ze op een geaarde ondergrond. Zet de emmer niet op een niet-geleidende ondergrond zoals papier of karton, omdat dat de aarding zou onderbreken.

Om doorlopende aarding te handhaven bij het spoelen of bij het ontlasten van de druk, moet u altijd een metalen gedeelte van spuitpistool of doseerventiel stevig tegen een geaard metalen vat houden, en dan pas de trekker van pistool of doseerventiel intrekken.

Aarding

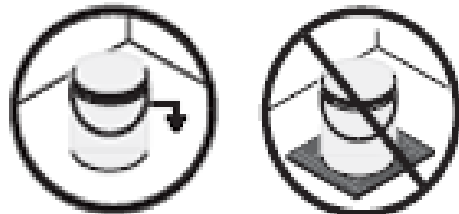
Benodigd gereedschap:

- Aardingsdraden en aardeklemmen voor de emmers
 - Twee metalen emmers van 5 gallon (19 liter)
1. Sluit de aardingsdraad (244524) (L) aan op de aardbout aan de luchtmotor.



2. Sluit het andere uiteinde van de aardingsdraad aan op een goed aardpunt.

3. Aard het te spuiten object, de vloeistoftoevoerhouder en alle andere apparatuur in het werkgebied. Volg de plaatselijk geldende voorschriften. Gebruik alleen elektrisch geleidende lucht- en vloeistofslangen.
4. Aard alle emmers met oplosmiddel. Gebruik alleen metalen emmers die geleidend zijn en op een geaard oppervlak staan. Plaats de emmer niet op een niet-geleidende ondergrond, zoals papier of karton, aangezien dan de continuïteit van de aarding wordt onderbroken.



Installatie

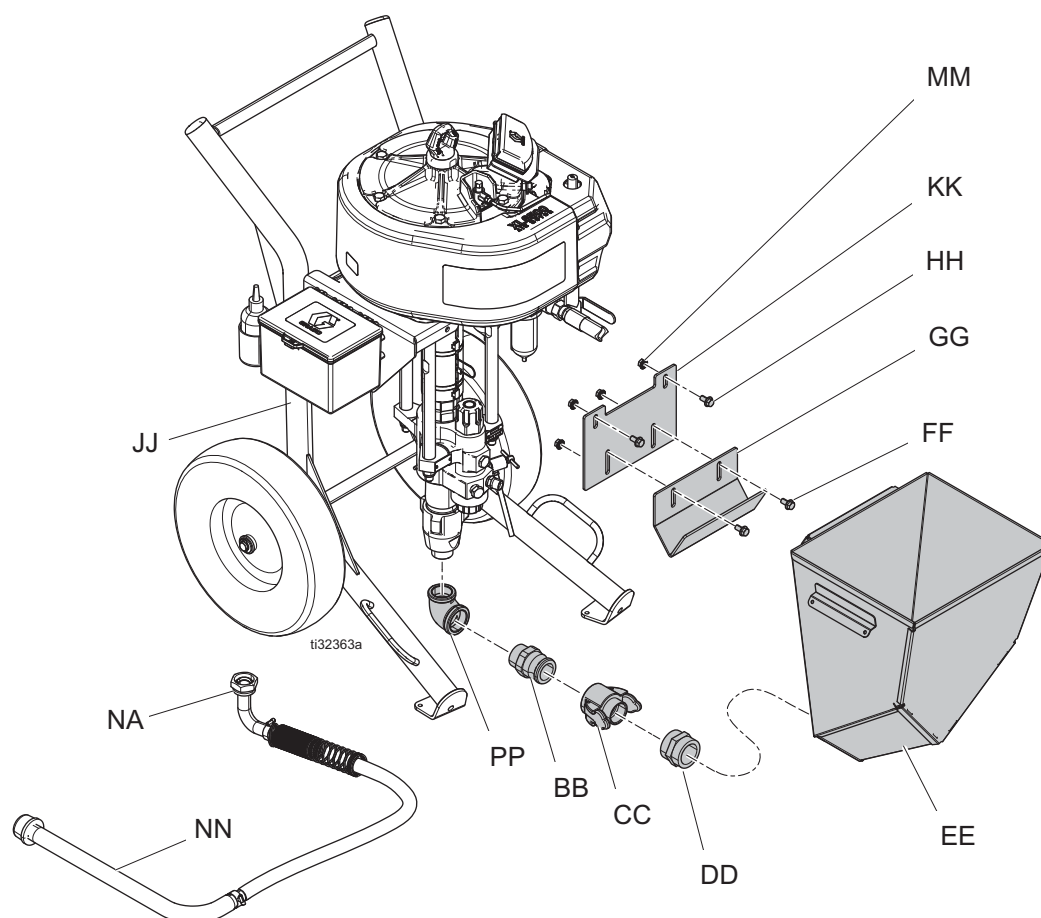
Wandmontagesysteem

OPMERKING: Volg altijd de **Drukontlastingsprocedure** op pagina 13 voordat u een pompsysteem aan de wand bevestigt.

1. Controleer of de wand stevig genoeg is om het gewicht van het pompsysteem te dragen, inclusief accessoires, vloeistof, slangen en de mechanische belasting tijdens het werken van de pomp.
2. Boor vier gaten van 11 mm (7/16 inch), waarbij u de montagesteun als sjabloon gebruikt. Gebruik een van de drie groepen gaten in de montagesteun. Zie de **Tekening wandmontage** op pagina 37.
3. Zet de montagesteun stevig vast aan de wand met bouten en sluitringen die sterk genoeg zijn voor een wandconstructie.
4. Bevestig de hele pomp aan de montagesteun.
5. Sluit de lucht- en vloeistofslangen aan. Zie **Opstellen** op pagina 12).

Trechterassemblage

1. Koppel zo nodig de zuigslang (NA) af en verwijder die.
2. Bevestig de montagesteun (KK) aan het onderstel (JJ) met de moeren (MM) en schroeven (HH).
3. Bevestig de montagesteun (GG) losjes aan montagesteun (KK) met de moeren (MM) en schroeven (HH).
4. Monteer de bocht (PP) en de fitting (BB) aan de pomp.
5. Monteer fitting (DD) en fitting (CC) aan trechter (EE).
6. Sluit fitting (CC) aan op fitting (BB). Stel de hoogte van de montagesteun (GG) zo af dat die past onder de lip onder de trechter (EE). Draai de moeren aan (MM).

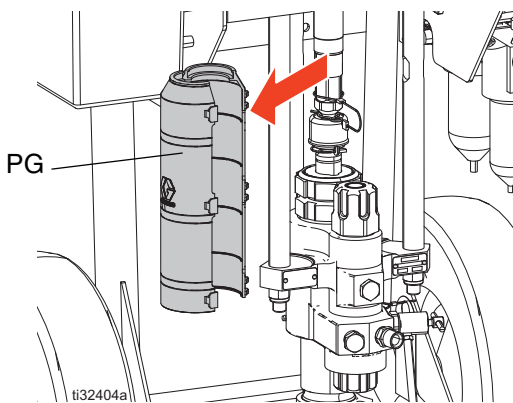


Opstellen

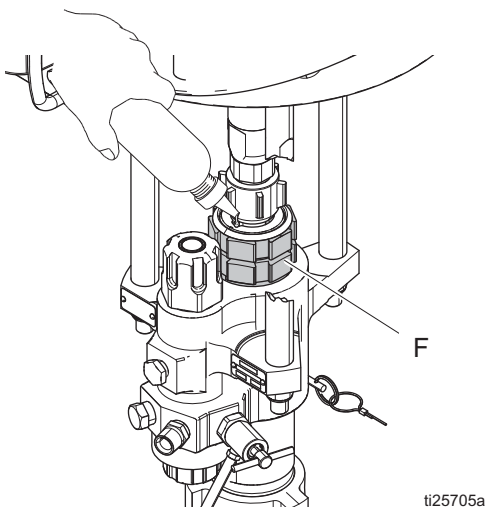


Benodigd gereedschap:

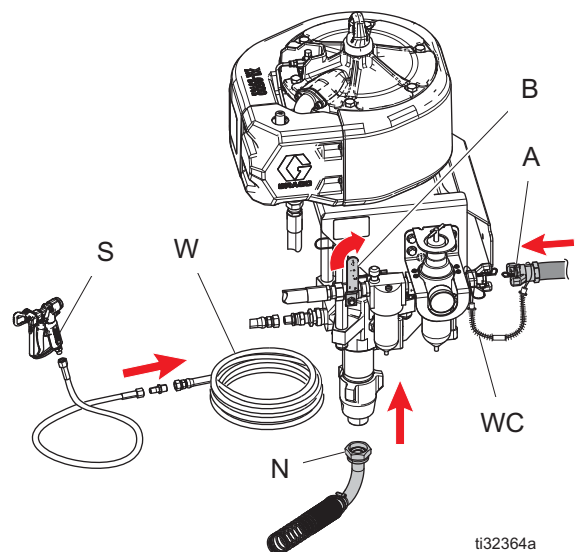
- Twee verstelbare moersleutels
 - Niet-vonkende hamer of kunststof hamer
 - Momentsleutel
1. Aard het spuitapparaat (zie **Aarding**, bladzijde 9).
 2. Verwijder de pompbescherming (PG).



3. Controleer de pakkingmoer (F). Verwijder de pakkingmoer en vul die met Throat Seal Liquid (TSL). Plaats het deksel en draai de pakkingmoer vast (F) met 135–150 N•m (100–110 ft-lb).



4. Plaats weer de pompbescherming (PG).
5. Sluit de zuigslang (N) aan en draai die vast.
6. Sluit de elektrisch geleidende vloeistofslang aan op de pomputlaat (P) en draai hem vast.
7. Sluit de elektrisch geleidende vloeistofslang (en de luchtslang, als u een air-assisted pistool gebruikt) aan op het pistool en draai haar vast. Controleer of alle drukaansluitingen goed vast zitten.
8. Sluit het zelfontlastend luchtventiel (B). Bevestig de hulp slangcontrolekabel (WC) aan de luchttoevoerslang en sluit aan op de 3/4 inch npt(f) luchtinlaat (A). Trek de hulp slangcontrolekabel strak.

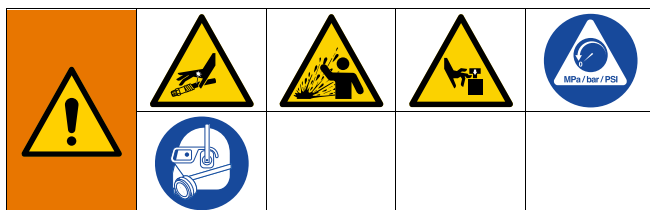


9. Voor gebruik spoelen en weer vullen. Zie **Spoelen** op pagina 15 en **Voorpompen** op pagina 17.

Drukontlastingsprocedure

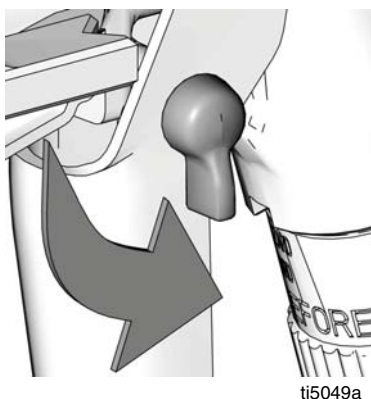


Volg de drukontlastingsprocedure steeds wanneer u dit symbool ziet.

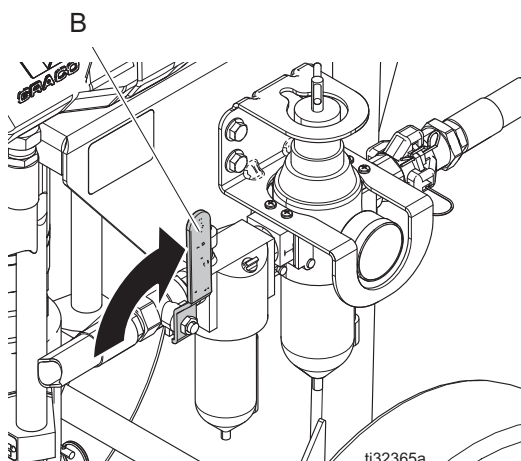


Het systeem blijft onder druk staan totdat deze handmatig wordt ontlast. Om ernstig letsel veroorzaakt door vloeistof onder druk te voorkomen, zoals injectie door de huid, opspattende vloeistof en bewegende onderdelen, dient u de instructies onder **Drukontlastingsprocedure** te volgen wanneer u stopt met spuiten en voordat u de apparatuur reinigt, controleert of er onderhoud aan pleegt.

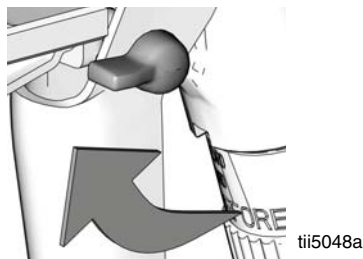
1. Zet het pistool op de trekkervergrendeling.



2. Sluit het zelfontlastende luchtklepventiel (B).



3. Schakel de trekkervergrendeling van het pistool uit.



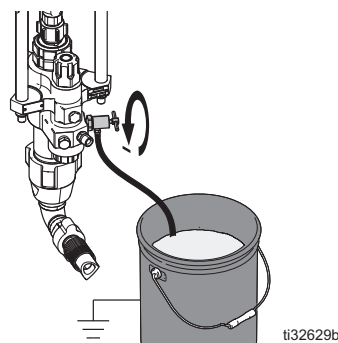
OPMERKING: Als u een air-assisted pistool gebruikt, draai dan de luchtregelaar van het pistool linksom om de druk te ontlasten.

4. Houd een metalen gedeelte van het pistool stevig tegen een gearde metalen emmer. Bedien het pistool totdat alle druk is verdwenen.

OPMERKING: Als geen vloeistof uit het pistool komt, zie **Een verstopping uit de spuittip verwijderen** op pagina 14.



5. Zet de trekker op de vergrendeling.
6. Tap de vloeistof af. Tap de vloeistof af door alle vloeistofaftapventielen in het systeem langzaam te openen, ook het afvoer-/aftapventiel (J). Laat de vloeistof in een afvalcontainer lopen. Als er een retour slang is, open dan de kogelklep van de retourleiding. Sluit het ventiel als de vloeistof is afgetapt.

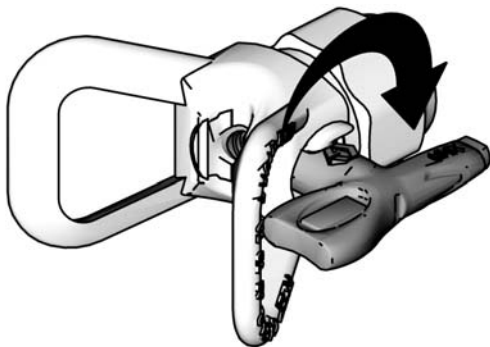


7. Als u vermoedt dat de spuittip of de slang verstopt is of dat de druk niet helemaal is ontlast.
 - a. Maak **HEEL LANGZAAM** de borgmoer van de tipbeschermer of de koppeling aan het uiteinde van de slang los om de druk stapsgewijs te ontlasten.
 - b. Maak de moer of de koppeling volledig los.
 - c. Verwijder de verstopping uit de slang of de tip.

Een verstopping uit de spuittip verwijderen



1. Volg de **Drukontlastingsprocedure** op blz. 13.



2. Kantel de tip 180° zodat de pijp op de tipcilinder naar achteren wijst.
3. Haal het pistool van de veiligheidspal. Druk de trekker in en spuit met het pistool in een bak of op de grond om de verstopping te verwijderen. Zet de trekker op de veiligheidspal. Draai de tip 180°, terug naar de spuitstand.
4. Als de tip nog steeds verstopt is, moet het spuittoestel worden uitgeschakeld en de stroomvoorziening afgekoppeld.
5. Volg de **Drukontlastingsprocedure** op blz. 13.
6. Verwijder en reinig de spuittip.

Spoelen

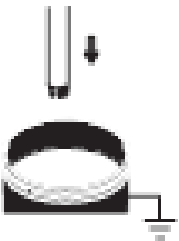


De pomp doorspoelen:

- voordat u hem voor het eerst gebruikt
- wanneer u vloeistoffen vervangt
- voordat u apparatuur repareert
- voordat de vloeistof opdroogt of neerslaat in een stilstaande pomp (controleer de houdbaarheid van gekatalyseerde vloeistoffen)
- aan het eind van de dag
- voordat de pomp wordt opgeslagen

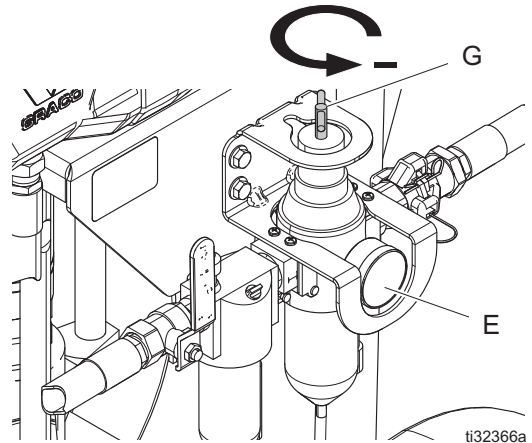
Spoel op de laagst mogelijke druk. Spoel door met een vloeistof die compatibel is met de door u gepompte vloeistof en met de bevochtigde delen in uw systeem. Informeer bij de fabrikant of leverancier van de vloeistof welke spoelvloeistoffen aanbevolen zijn en hoe vaak moet worden gespoeld.

1. Voer de **Drukontlastingsprocedure** uit, zie pagina 13.
2. Verwijder de tip en de tipbeschermer van het pistool.
3. Verwijder indien gewenst het vloeistoffilter. Breng het filterdeksel na verwijdering van het vloeistoffilter weer aan.
4. Doe de aanzuigbuis in een geschikt oplosmiddel.

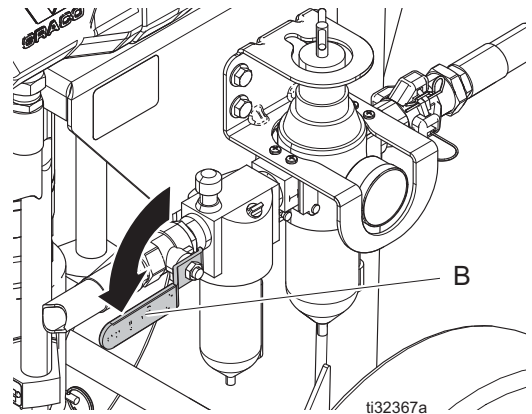


OPMERKING: Trek de slang niet helemaal strak. Laat haar hangen zodat de vloeistof makkelijker in de pomp stroomt.

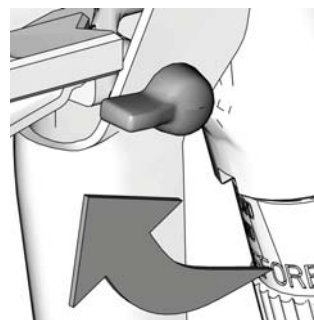
5. Draai de stelknop (G) van de luchtregelaar linksom tot de manometer (E) nul aangeeft.



6. Open het zelfontlastende hoofdvluchtventiel (B).



7. Spoel de slang en het pistool:
 - a. Haal de pistooltrekker van de vergrendeling. Houd het pistool tegen een gearde metalen emmer.



- b. Knijp het pistool in, draai langzaam de luchtregelknop (G) rechtsom, totdat de pomp begint te werken en er een constante stroom uit het pistool komt. Knijp de pistooltrekker aan het begin 10 tot 15 seconden lang in. Bij het spoelen van materiaal moet u de trekker van het pistool gebruiken totdat er schoon oplosmiddel uit het pistool komt.



ti8727a

OPMERKING: Bij gebruik van een air-assisted pistool moet u de luchtdruk verhogen door de regelaar op het pistool rechtsom te draaien.

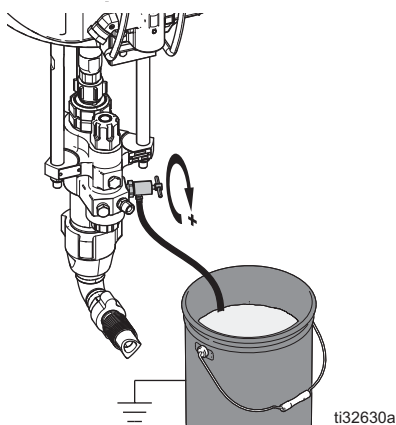
- c. Zodra het oplosmiddel er helder uitkomt, draait u de luchtregelknop (G) linksom, tot het niet meer verder gaat en de manometer nul aanwijst. De pomp stopt dan. Zodra het materiaal stopt met stromen, laat u de trekker los en vergrendelt u die.

OPMERKING: Bij het stilleggen aan het eind van de werkdag, moet de pomp gestopt worden met de stang onderin de pomp.

- d. Sluit het zelfontlastende hoofdvluchtventiel.

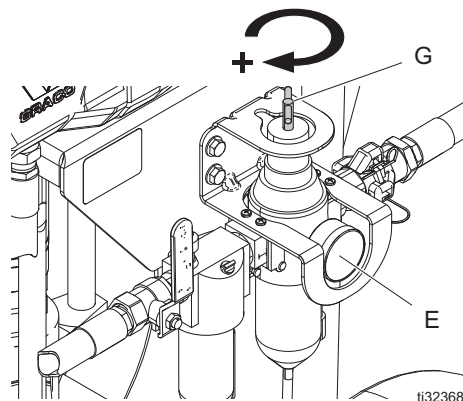
8. Bij het doorspoelen via een aftap-/reinigkraan:

- a. Plaats de afvoerbuis in een geaarde afvallemmer. Open het vloeistofafvoer- en reinigventiel (J) een stukje door hem linksom te draaien.



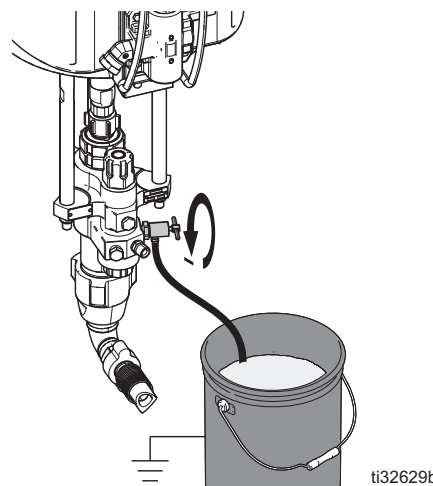
ti32630a

- b. Draai de luchtregelknop (G) linksom tot de manometer (E) nul aangeeft
- c. Open het zelfontlastende hoofdvluchtventiel (B).
- d. Start de pomp door de stelknop voor de luchtregelaar (G) rechtsom te draaien totdat de pomp begint te bewegen.



ti32368a

- e. Sluit het vloeistofafvoer- en reinigventiel (J) door deze rechtsom te draaien, zodra er schoon oplosmiddel uit de afvoerleiding stroomt. De pomp zal afslaan.



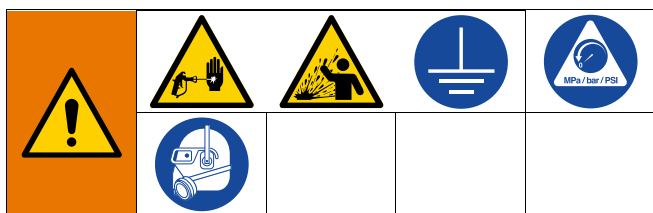
ti32629b

- f. Stop de pomp met de stang geheel in de pomp.
- g. Draai de luchtregelknop (G) linksom tot de manometer (E) nul aangeeft.
- h. Sluit het zelfontlastende luchtklepventiel (B).

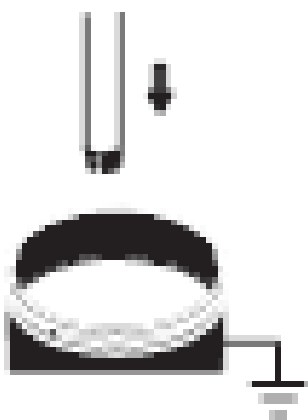
9. Voer de **Drukontlastingsprocedure** uit, zie pagina 13.

10. Verwijder het materiaalfilter en week het in oplosmiddel. Vervang de filterkap.

Voorpompen

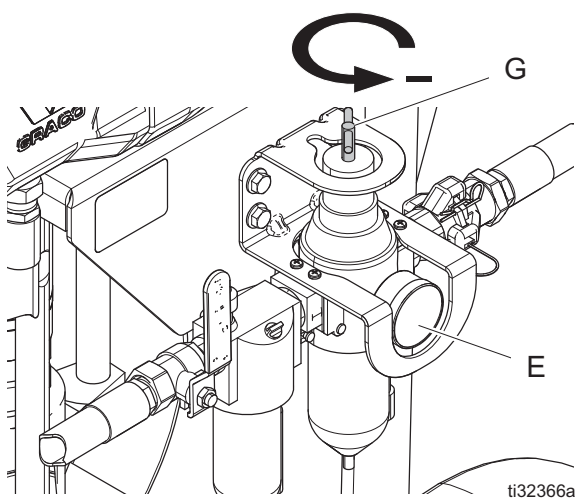


1. Voer de **Drukontlastingsprocedure** op pagina 13 uit.
2. Vergrendel de trekker van het pistool. Verwijder de tip en de tipbeschermer van het pistool.
3. Plaats een zuigbuis in het materiaal waarmee gespoten zal worden.

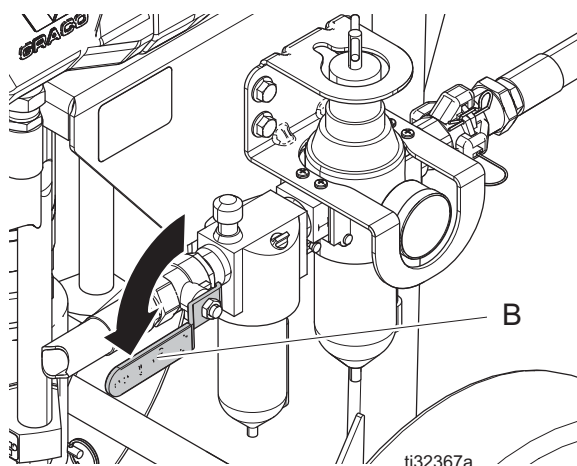


OPMERKING: Trek de slang niet helemaal strak. Laat haar hangen zodat de vloeistof makkelijker in de pomp stroomt.

4. Draai de stelknop (G) van de luchtregelaar linksom tot de manometer (E) nul aangeeft.



5. Open het zelfontlastende hoofdvluchtventiel (B).

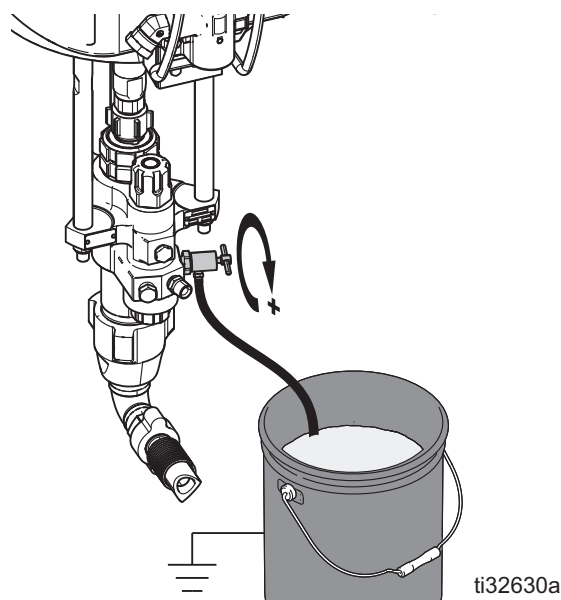


6. Zo nodig voorpompen via aftapventiel.
OPMERKING: Gewoonlijk nodig bij materialen met een hoge viscositeit.

KENNISGEVING

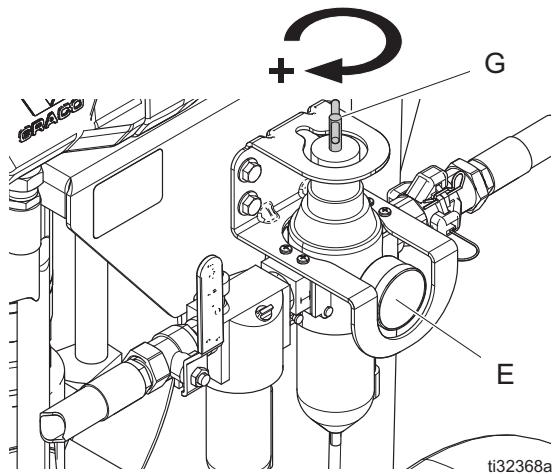
Vul bij gebruik van tweecomponentenmateriaal de pomp niet via het afvoer- en reinigventiel. Het gemengde tweecomponentenmateriaal zal uitharden in het ventiel, waardoor het verstopt raakt.

- a. Plaats de afvoerbuis in een gearde afvalermer. Open het vloeistofafvoer- en reinigventiel door hem iets linksom te draaien.



Voorpompen

- b. Start de pomp door de stelknop voor de luchtregelaar (G) rechtsom te draaien totdat de pomp begint te bewegen.

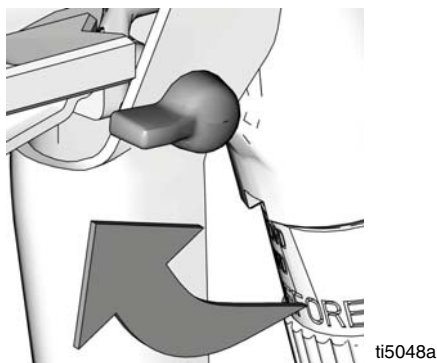


- b. Knijp het pistool in, verdraai langzaam de luchtregelknop (G), totdat de pomp begint te werken en er een constante stroom uit het pistool komt. Knijp de pistooltrekker 10 tot 15 seconden lang in.



7. Voorpompen van slang en pistool:

- a. Haal de pistooltrekker van de vergrendeling. Houd een metalen gedeelte van het pistool tegen een gearde metalen emmer.



OPMERKING: Bij gebruik van een air-assisted pistool moet u de luchtdruk verhogen door de regelaar op het pistool rechtsom te draaien.

- c. Zet de trekker op de vergrendeling.
- d. De apparatuur is nu klaar om te spuiten; ga door bij **Spuiten** op bladzijde 19.

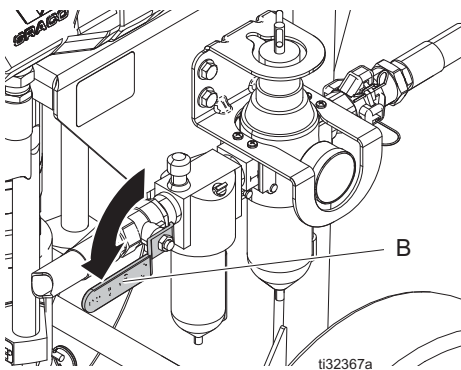
Sputen



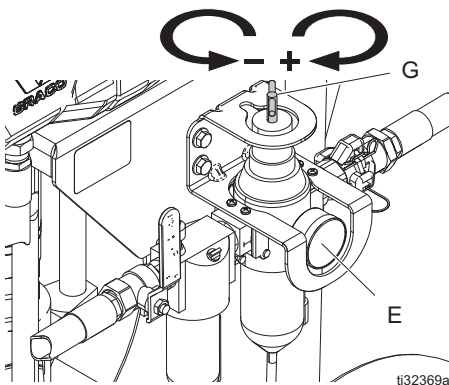
KENNISGEVING

Als de pomp droogloopt zal de pompsnelheid sterk toenemen waardoor schade ontstaat. Laat om schade te voorkomen, de pomp nooit drooglopen.

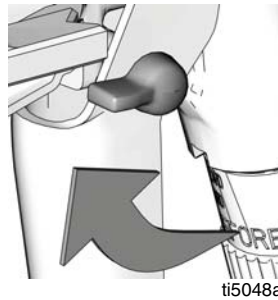
1. Voer de **vulprocedure** uit, zie pagina 17.
2. Voer de **Drukontlastingsprocedure** uit, zie pagina 13.
3. Installeer de tip en de tipbeschermer op het pistool.
4. Draai de luchtregelknop (G) linksom om de druk te verminderen tot nul.
5. Open het zelfontlastende hoofdlichtventiel (B).



6. Verdraai de luchtregelknop (G) tot de manometer (E) de gewenste druk aangeeft. Draai rechtsom om de druk te verhogen en linksom om de druk te verlagen.



7. Schakel de trekkervergrendeling van het pistool uit.



8. Sput een testpatroon. Lees de aanwijzingen van de fabrikant van het materiaal. Stel zo nodig de druk bij. Bij een air-assisted spuitpistool verhoogt u de pistoolluchtdruk bij het testen van het spuitpatroon.



9. Voer de **spoelprocedure** uit, zie pagina 15.

Uitschakelen



KENNISGEVING

Door tussen de werkdagen water of een materiaal op waterbasis in de pomp achter te laten, kan roestvorming of corrosie optreden. Pompt u vloeistof op waterbasis, spoel dan eerst met water en daarna met een corrosiebeschermer zoals white spirit. Ontlast de druk, maar laat de roestbeschermer in de pomp zitten om de onderdelen tegen corrosie te beschermen.

Voer de **vulprocedure** uit, zie pagina 17.

Spoel de pomp altijd voordat de vloeistof op de stang van de verdringerstang opdroogt. Voer de **spoelprocedure** uit, zie pagina 15.

Onderhoud

Schema voor preventief onderhoud

De bedrijfsomstandigheden van uw eigen systeem bepalen hoe vaak onderhoud is vereist. Zet een schema op voor preventief onderhoud door op te schrijven wanneer en welk soort onderhoud nodig is en bepaal vervolgens een vast schema voor de controle van uw systeem.

Dagelijks onderhoud



OPMERKING: Wanneer u de pomp tot de volgende werkdag uitschakelt, moet u de pomp in de onderste stand van de slag zetten om te voorkomen dat vloeistof opdroogt op de verdringerstang en de halspakkingen beschadigd raken. Voer de **vulprocedure** uit, zie pagina 17.

1. Voer de **spoelprocedure** uit, zie pagina 15.
2. Voer de **vulprocedure** uit, zie pagina 17.
3. Controleer de pakkingmoer (F). Stel de pakkingen bij en vervang de TSL, indien nodig. Draai aan tot 34-41 N•m (25-30 ft-lb).
4. Tap het water uit het luchtfilter af.
5. Reinig de aanzuigbuis met een geschikt oplosmiddel. Het is aan te bevelen de buitenzijde van de spuit schoon te maken met behulp van een doek en een geschikt oplosmiddel.
6. Kijk de slangen, buizen en koppelingen na. Draai alle materiaalkoppelingen vóór elk gebruik aan.
7. Reinig het filter in de materiaalleiding.

Bescherming tegen corrosie

Spoel de pomp altijd voordat het materiaal op de verdringerstang opdroogt. Laat nooit water of materiaal op waterbasis 's nachts in de pomp staan.

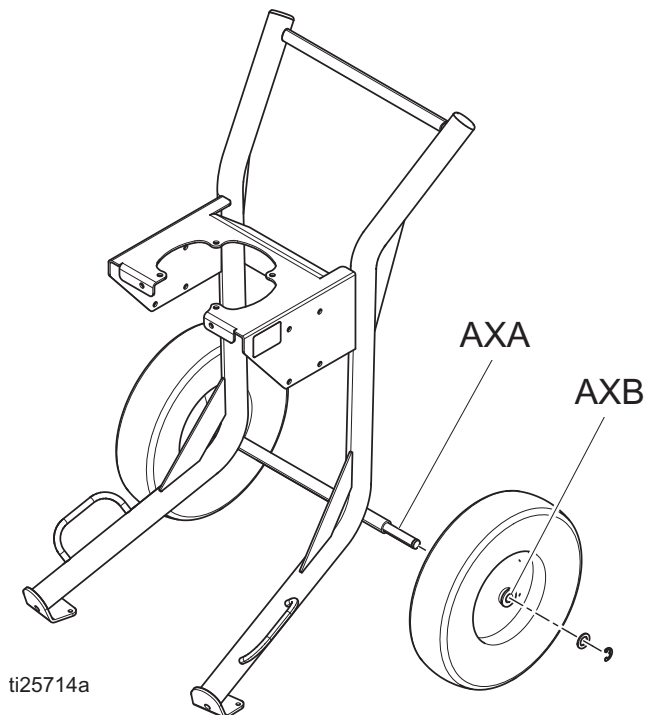
KENNISGEVING

Door tussen de werkdagen water of een materiaal op waterbasis in de pomp achter te laten, kan roestvorming of corrosie optreden. Pompt u materiaal op waterbasis, spoel dan eerst met water en daarna met een corrosiebeschermer zoals white spirit. Ontlast de druk, maar laat de roestbeschermer in de pomp zitten om de onderdelen tegen corrosie te beschermen.

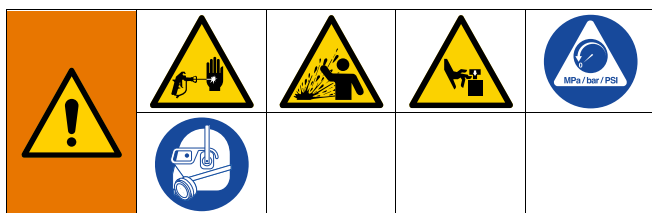
Onderhoud van het rijdend onderstel

Smeer regelmatig de as tussen de punten AXA en AXB met lichtgewicht olie.

Houd het rijdend onderstel schoon door elke dag gemorst materiaal met een geschikt oplosmiddel weg te vegen.



Problemen oplossen



OPMERKING: De onderdelenlijsten waarnaar in de tabellen voor het oplossen van problemen wordt verwezen, beginnen op onderstaande pagina's.

1. Voer de **Drukontlastingsprocedure** uit, zie pagina 13.

2. Kijk eerst alle mogelijke oorzaken en problemen na voordat u de pomp demonteert.
3. Zie de handleiding van de luchtmotor voor het gericht aanpakken van problemen.

* Om te bepalen of de vloeistofslang of het pistool verstopt is, moet u de **Drukontlastingsprocedure** uitvoeren, zie pagina 13. Koppel de vloeistofslang los en plaats een reservoir onder de vloeistofuitlaat van de pomp om vloeistof op te vangen. Zet de luchttoevoer zover open dat er net genoeg lucht is om de pomp te starten. Als de pomp start, zit de verstopping in de vloeistofslang of het pistool.

Probleem	Oorzaak	Oplossing
Functioneert niet.	Ventiel dicht of verstopt.	Reinig de luchtleiding; verhoog de luchttoevoer. Controleer of de afsluiters open zijn.
	Materiaalslang of pistool verstopt.	Reinig de slang of het pistool.*
	Opgedroogd materiaal op verdringerstang.	Reinig de stang; de pomp altijd stilzetten op de laagste stand van de slag; zorg dat het reservoir gevuld blijft met een geschikt oplosmiddel.
	Onderdelen van de luchtmotor zijn vuil, versleten of beschadigd.	Reinig of repareer de luchtmotor. Zie de handleiding van de motor.
Uitgangsvermogen laag op beide slagen.	Er zit iets in de luchtleiding of er is onvoldoende luchttoevoer. Ventielen dicht of verstopt.	Reinig de luchtleiding; verhoog de luchttoevoer. Controleer of de afsluiters open zijn.
	Vloeistofslang/pistool verstopt; de slang heeft een te kleine binnendiameter.	Reinig de slang of het pistool*; gebruik een slang met een grotere binnendiameter.
	Ijsafzetting in de luchtmotor.	Draai de ontdooiknop open.
Uitgangsvermogen laag op de neerwaartse slag.	Open of versleten inlaatventiel.	Reinig het inlaatventiel of geef het een servicebeurt.
	Hoge viscositeit van de vloeistof.	Stel de afstandsbusen van de inlaat af.
Weinig debiet bij opwaartse slag.	Open of versleten zuigerklep of pakkingen.	Reinig de zuigerklep; vervang de pakkingen.
Onregelmatige acceleratiesnelheid.	Vloeistof is bijna op, verstopte aanzuiging.	Materiaal bijvullen en pomp voorpompen. Reinig de aanzuigbuis.
	Hoge viscositeit van de vloeistof.	Verlaag de viscositeit; stel de afstandsbusen van de inlaat af.
	Open of versleten zuigerklep of pakkingen.	Reinig de zuigerklep; vervang de pakkingen.
	Open of versleten inlaatventiel.	Reinig het inlaatventiel of geef het een servicebeurt.
Draait traag.	Mogelijk ijsvorming.	Stop de pomp. Draai de ontdooiknop open.
Slaat af, hapert of houdt de druk niet vast.	Versleten afsluiters of dichtingen.	Repareren onderpomp. Zie De onderpomp verwijderen op pagina 22, en de handleiding van de Xtreme-onderpomp (311762).
Er zitten luchtbelletjes in de vloeistof.	Losse aanzuigleiding.	Vastdraaien. Gebruik voor alle schroefdraadverbindingen een geschikte vloeibare schroefdraadafdichting of PTFE-tape.
Slecht verfresultaat of onregelmatig spuitpatroon.	Verkeerde vloeistofdruk bij de pomp.	Zie de handleiding van het pistool; lees de aanwijzingen van de fabrikant van de vloeistof.
	Vloeistof is te dun of te dik.	Pas de viscositeit van de vloeistof aan; lees de aanwijzingen van de fabrikant van de vloeistof.

De onderpomp verwijderen

Benodigd gereedschap:

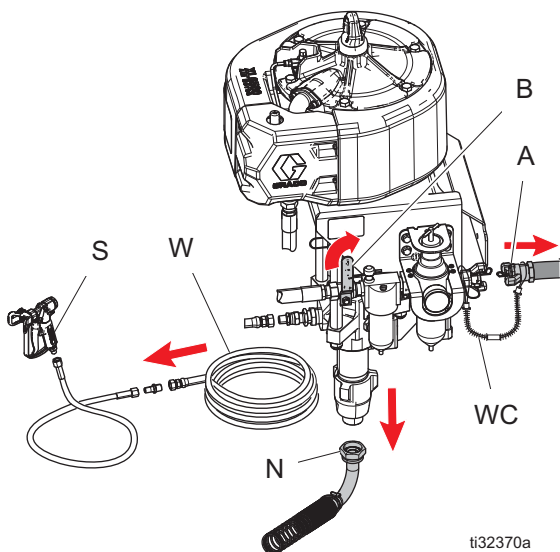
- Set verstelbare sleutels
- Momentsleutel
- Rubberen hamer
- Smeermiddel voor schroefdraad
- Smeermiddel tegen vastlopen 222955
- Loctite® 2760™ of gelijkwaardig

De onderpomp ontkoppelen en weer aansluiten

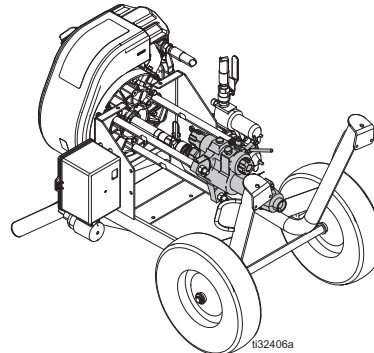


1. Voer de **spoelprocedure** uit, zie pagina 15. Zet de pomp stil in de onderste stand van de slag.
2. Voer de **Drukontlastingsprocedure** uit, zie pagina 13.
3. Ontkoppel de luchtslang.
4. Koppel de vloeistofslang (W) af. Houd de pompuitlaatfitting (P) vast met een moersleutel om te voorkomen dat hij losraakt als u de aanzuigslang (N) afkoppelt.

OPMERKING: Let op de stand van de vloeistofuitlaat van de pomp (P) ten opzichte van de inlaat van de motor, voor een eenvoudiger uitlijning als u alles weer in elkaar zet. Als de motor geen onderhoud nodig heeft, laat hem dan op de montagesteun zitten.

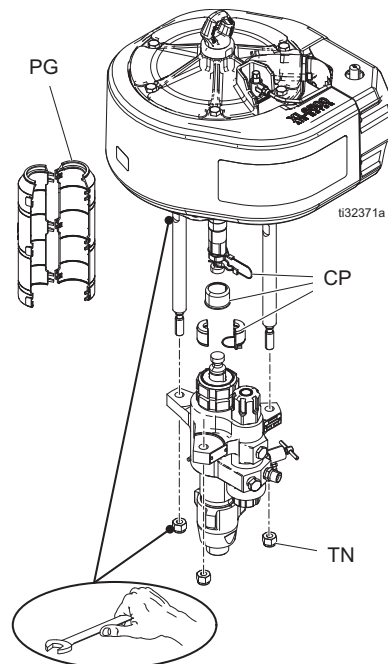


5. Verwijder de pompbescherming (PG) en de koppeling (CP).
6. Als een rijdend onderstel wordt gebruikt, moet dat achterover gekanteld worden.



OPMERKING: Leg eerst lappen op de vloer om de TSL (Throat Seal Liquid) op te vangen die mogelijk uit de pakkingmoer loopt.

7. Houd de platte zijden van de luchtpompzuigerstang tegen met een sleutel. Gebruik een andere sleutel om de koppelmoer (CN) los te draaien.



8. Verwijder de moeren van de trekstangen (TN).
9. Houd de onderpomp vast en schuif haar van de trekstangen (TN) af om haar te verwijderen. Raadpleeg voor onderhoud aan de onderpomp de handleiding daarvan. Raadpleeg voor het motoronderhoud de aparte motorhandleiding.
10. Sluit de onderpomp weer aan door de stappen voor ontkoppelen in omgekeerde volgorde uit te voeren.
OPMERKING: Haal de moeren aan met 68-81 N•m (50-60 ft-lb).
11. Vul de pakkingmoer met TSL.

Opmerkingen

Onderdelen

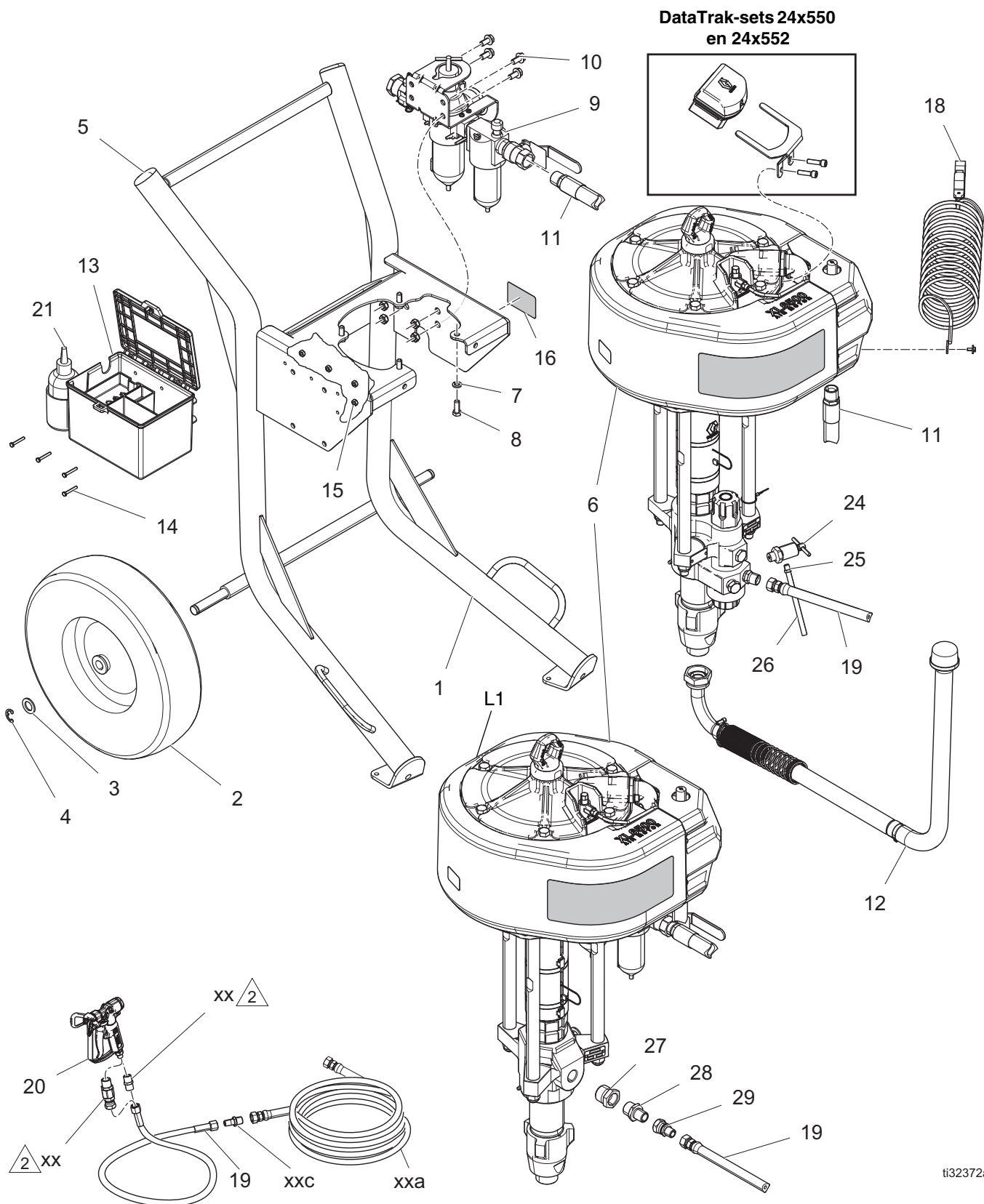
Airless King-spuitpakketten

Onderstaande tabel geeft een overzicht van de belangrijkste componenten- en onderdelennummers voor elk van de airless spuitpakketten.

Spuitpakket	Referentienummer en omschrijving			Spuitpakket	Referentienummer en omschrijving		
	301 Pomp	302 Onderpomp	303 Motor		301 Pomp	302 Onderpomp	303 Motor
K30FH0	P30HC2	L220C2	XL34D0	K45FL1	P45HC2	L290C2	XL65D0
K30FH1	P30HC2	L220C2	XL34D0	K45FW0	P45HC2	L290C2	XL65D0
K30FH2	P30HC2	L220C2	XL34D0	K45FW1	P45HC2	L290C2	XL65D0
K30FL0	P30HC2	L220C2	XL34D0	K45MH2	P45HM2	L290M2	XL65D0
K30FL1	P30HC2	L220C2	XL34D0	K45MW1	P45HM2	L290M2	XL65D0
K30FW0	P30HC2	L220C2	XL34D0	K45NH0	P45HC1	L290C1	XL65D0
K30FW1	P30HC2	L220C2	XL34D0	K45NH1	P45HC1	L290C1	XL65D0
K30MH2	P30HM2	L220M2	XL34D0	K45NH2	P45HC1	L290C1	XL65D0
K30MW1	P30HM2	L220M2	XL34D0	K45NL0	P45HC1	L290C1	XL65D0
K30NH0	P30HC1	L220C1	XL34D0	K45NL1	P45HC1	L290C1	XL65D0
K30NH1	P30HC1	L220C1	XL34D0	K50FH0	P50HC2	L250C2	XL65D0
K30NH2	P30HC1	L220C1	XL34D0	K50FH1	P50HC2	L250C2	XL65D0
K30NL0	P30HC1	L220C1	XL34D0	K50FH2	P50HC2	L250C2	XL65D0
K30NL1	P30HC1	L220C1	XL34D0	K50FL0	P50HC2	L250C2	XL65D0
K40FH0	P40HC2	L180C2	XL34D0	K50FL1	P50HC2	L250C2	XL65D0
K40FH1	P40HC2	L180C2	XL34D0	K50FW0	P50HC2	L250C2	XL65D0
K40FH2	P40HC2	L180C2	XL34D0	K50FW1	P50HC2	L250C2	XL65D0
K40FL0	P40HC2	L180C2	XL34D0	K50NH0	P50HC1	L250C1	XL65D0
K40FL1	P40HC2	L180C2	XL34D0	K50NH1	P50HC1	L250C1	XL65D0
K40FW0	P40HC2	L180C2	XL34D0	K50NH2	P50HC1	L250C1	XL65D0
K40FW1	P40HC2	L180C2	XL34D0	K50NL0	P50HC1	L250C1	XL65D0
K40MH2	P40HM2	L180M2	XL34D0	K50NL1	P50HC1	L250C1	XL65D0
K40MW1	P40HM2	L180M2	XL34D0	K60FH0	P60HC2	L220C2	XL65D0
K40NH0	P40HC1	L180C1	XL34D0	K60FH1	P60HC2	L220C2	XL65D0
K40NH1	P40HC1	L180C1	XL34D0	K60FH2	P60HC2	L220C2	XL65D0
K40NH2	P40HC1	L180C1	XL34D0	K60FL0	P60HC2	L220C2	XL65D0
K40NL0	P40HC1	L180C1	XL34D0	K60FL1	P60HC2	L220C2	XL65D0
K40NL1	P40HC1	L180C1	XL34D0	K60FW0	P60HC2	L220C2	XL65D0
K45FH0	P45HC2	L290C2	XL65D0	K60FW1	P60HC2	L220C2	XL65D0
K45FH1	P45HC2	L290C2	XL65D0	K60MH2	P60HM2	L220M2	XL65D0
K45FH2	P45HC2	L290C2	XL65D0	K60MW1	P60HM2	L220M2	XL65D0
K45FL0	P45HC2	L290C2	XL65D0	K60NH0	P60HC1	L220C1	XL65D0

Spuitspakket	Referentienummer en omschrijving		
	301 Pomp	302 Onderpomp	303 Motor
K60NH1	P60HC1	L220C1	XL65D0
K60NH2	P60HC1	L220C1	XL65D0
K60NL0	P60HC1	L220C1	XL65D0
K60NL1	P60HC1	L220C1	XL65D0
K70FH0	P70HC2	L180C2	XL65D0
K70FH1	P70HC2	L180C2	XL65D0
K70FH2	P70HC2	L180C2	XL65D0
K70FL0	P70HC2	L180C2	XL65D0
K70FL1	P70HC2	L180C2	XL65D0
K70FW0	P70HC2	L180C2	XL65D0
K70FW1	P70HC2	L180C2	XL65D0
K70MH2	P70HM2	L180M2	XL65D0
K70MW1	P70HM2	L180M2	XL65D0
K70NH0	P70HC1	L180C1	XL65D0
K70NH1	P70HC1	L180C1	XL65D0
K70NH2	P70HC1	L180C1	XL65D0
K70NL0	P70HC1	L180C1	XL65D0
K70NL1	P70HC1	L180C1	XL65D0
K90FH0	P90HC2	L145C2	XL65D0
K90FH1	P90HC2	L145C2	XL65D0
K90FH2	P90HC2	L145C2	XL65D0
K90FL0	P90HC2	L145C2	XL65D0
K90FL1	P90HC2	L145C2	XL65D0
K90MH2	P90HM2	L145M2	XL65D0
K90NH0	P90HC1	L145C1	XL65D0
K90NH1	P90HC1	L145C1	XL65D0
K90NH2	P90HC1	L145C1	XL65D0
K90NL0	P90HC1	L145C1	XL65D0
K90NL1	P90HC1	L145C1	XL65D0

Onderdelen onderstelpakketten King-spuittoestellen



ti32372a

Onderdelenlijst onderstelpakketten King-spuittoestellen

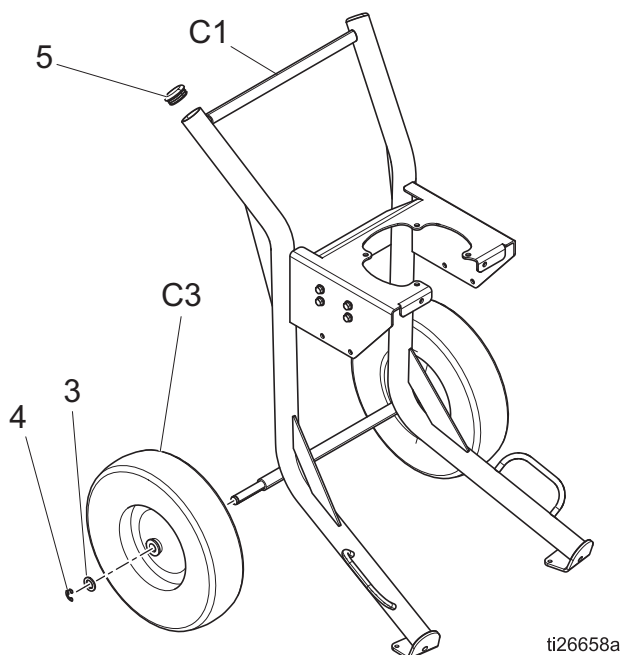
Onderstaande onderdelen zijn uitsluitend inbegrepen bij een airless spuitpakket:

Ref.	Onderdeel	Beschrijving	Aantal	Ref.	Onderdeel	Beschrijving	Aantal
1	-----	RIJDEND ONDERSTEL (zie Onderdelen rijdend onderstel op pagina 28)	1	101		SPUITPISTOOL	1
2	-----	WIEL (zie Onderdelen rijdend onderstel op pagina 28)	2	XTR504		XTR5-spuitpistool, alleen voor modellen met verhouding 25:1 - 50:1	
3	154628	RING	2	XTR704		XTR7-spuitpistool, alleen voor modellen met verhouding 55:1 - 90:1	
4	113436	BORGRING	2	102		SLANG, vloeistof; nylon; binnendiameter 1/4 inch; 1/4 npsm(fbe); 1,8 m (6 ft)	1
5	113361	DOP, buis, rond	2	H42506		Modellen met verhouding 25:1 - 45:1	
6	-----	POMP (zie de tabellen Onderdelen pomppakketten , vanaf pagina 31)	1	H52506		Modellen met verhouding 46:1 - 55:1	
7	100133	BORGRING, 3/8	4	H72506		Modellen met verhouding 60:1 - 90:1	
8	100101	SCHROEF, kolom-, zeskantkop	4	103		SLANG, vloeistof; nylon; binnendiameter 3/8 inch; 3/8 npsm(fbe); 15 m (50 ft)	1
9		LUCHTREGELAARS	1	H43850		Modellen met verhouding 25:1 - 45:1	
	17N621	Standaard filter-/regelaar		H53850		Modellen met verhouding 46:1 - 55:1	
	25D529	Filter/regelaar en smeerinrichting		H73850		Modellen met verhouding 60:1 - 90:1	
10	112395	SCHROEF, kolom-, flenskop	4	104	164856	FITTING, nippel, verloop; 3/8 x 1/4 npt(m)	1
11		LUCHTLEIDING	1				
	17S137	SLANG, modelnummer eindigend op 1					
	17V125	SLANG, modelnummer eindigend op 2					
12	25D515	SLANG, zuig-, 5 gallon naar 1-1/4 npt	1				
13	25D498	GEREEDSCHAPSKIST, zwart	1				
14	115248	SCHROEF, kolom-, zeskantkop	4				
15	114231	BORGMOER, zeskant (standaard)	4				
16	190774	BLANCO, label, set	1				
18	244524	DRAAD, aardings-, met aardklem	1				
21	206994	VLOEISTOF, TSL, fles van 8 oz. (237 ml)	1				
30		VEILIGHEIDS-KLEP	1				
	113498	7,6 bar (110 psi), modellen K30-K70					
	116643	6,2 bar (90 psi), modellen K90					
31	17V369	Set, spuitapparaat, basispakket	1				
33	17V371	Set, spuitapparaat, met pomp, filter	1				
L1▲	15F674	LABEL, veiligheids-, motor	1				

▲ Extra vervangings- en waarschuwingslabels zijn gratis verkrijgbaar.

Onderdelen rijdend onderstel

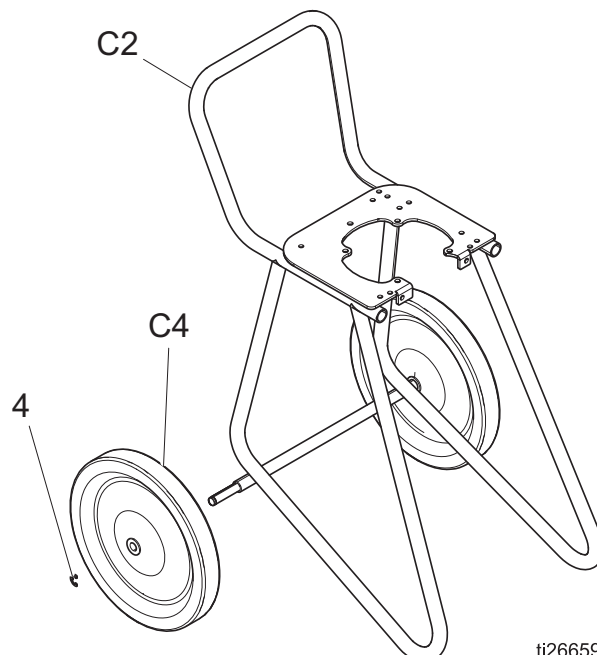
24Y078 - Zwaar uitgevoerd rijdend onderstel



ti26658a

Ref.	Onderdeel	Beschrijving	Aantal
3	154628	RING	2
4	113436	BORGRING	2
5	113361	DOP, buis, rond	2
C1	24Y078	RIJDEND ONDERSTEL, zwaar uitgevoerd	1
C3	113362	WIEL, semipneumatisch	2

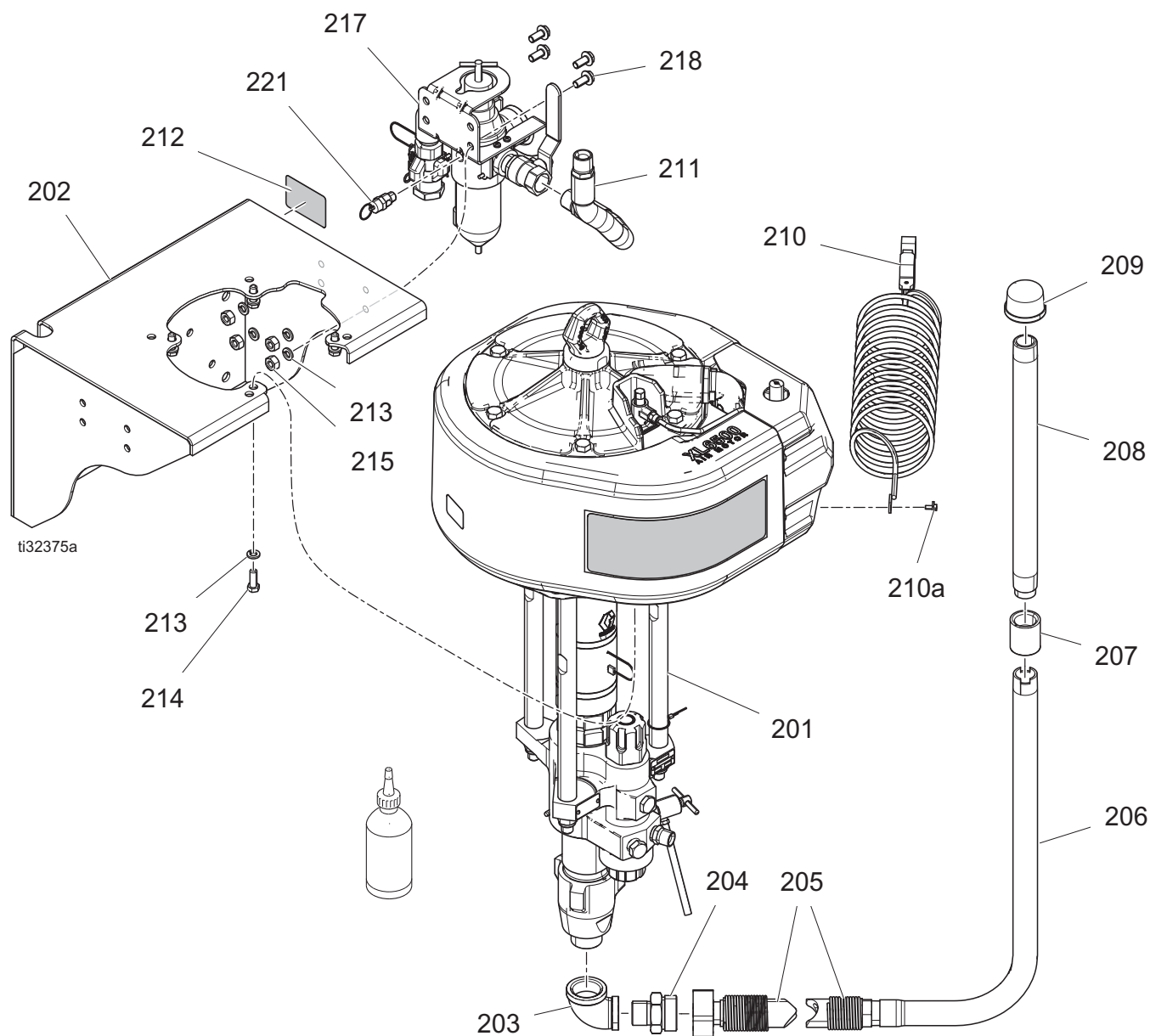
24Y349 - Lichtgewicht rijdend onderstel



ti26659a

Ref.	Onderdeel	Beschrijving	Aantal
4	113436	BORGRING	2
C2	24Y349	RIJDEND ONDERSTEL, lichtgewicht	1
C4	116406	WIEL, semipneumatisch	2

Onderdelen pakketten voor wandmontage



OPMERKING: Breng op alle koppelingen zonder wartel een buisdichtmiddel voor roestvast staal aan.

Onderdelenlijst pakketten voor wandmontage

Ref.	Onderdeel	Beschrijving	Aantal
201	-----	POMP (zie de tabellen Onderdelen pomppakketten , vanaf pagina 31)	1
202	24X180	MONTAGESTEUN, wand	1
203	116401	ADAPTER, kniestuk	1
204	116402	VERLOOPSTUK, snelkoppeling	1
205	247301	SLANG, zuig-, 1 inch npt x snelkoppeling	1
206	197682	BUIS, aanzuig-	1
207	114967	KOPPELING, buis, 2,54 cm (1 inch)	1
208	195151	BUIS, inlaat	1
209	187147	ZEEF, inlaat-	1
210	244524	DRAAD, aardingseenheid met klem	1
210a	-----	AARDINGSSCHROEF	1
211	17S137	SLANG, gekoppeld, 35 cm (13,75 inch)	1
212	190774	BLANCO, label, set	1
213	100133	RING, borg-, 3/8 inch	8
214	100101	SCHROEF, kolom-, zeskantkop	4
215	100131	MOER, volledig zeskant	4
217	25D649	MODULE, lucht, wandmontage, 3/4 inch	1
218	111192	KOLOMSCHROEF, flenskop	4
220	206994	VLOEISTOF, TSL, fles van 8 oz. (237 ml)	1
221		VEILIGHEIDS-KLEP	1
	113498	7,6 bar (110 psi), modellen K30-K70	
	116643	6,2 bar (90 psi), modellen K90	

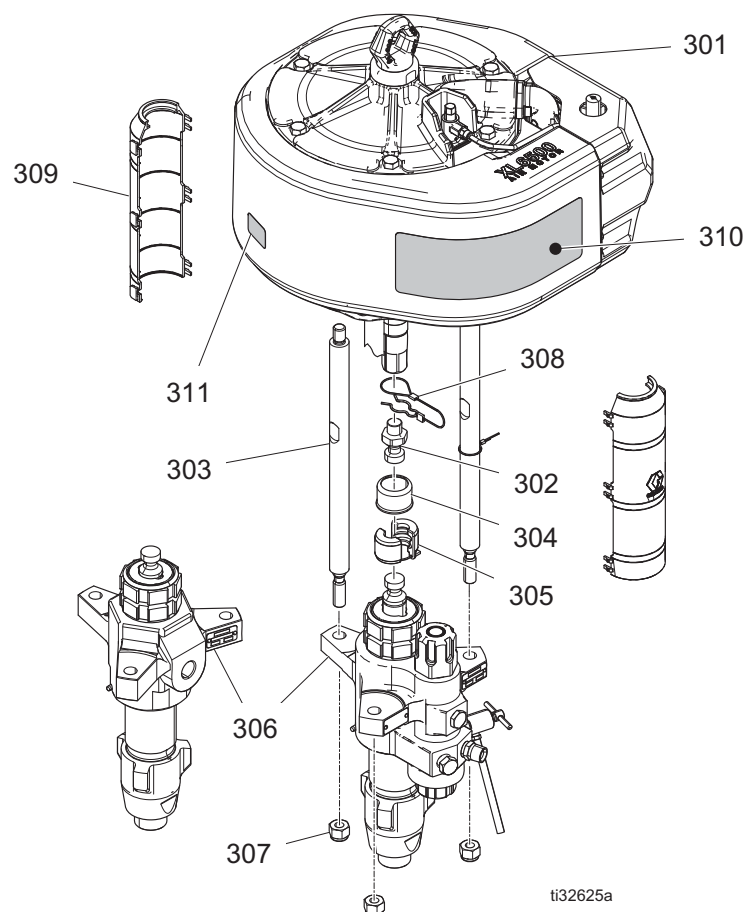
Onderdelen pomppakketten

Beschrijving

Pomppakketten met L180C# onderpomp (verhouding 40:1, 70:1)
 Pomppakketten met L220C# onderpomp (verhouding 30:1, 60:1)
 Pomppakketten met L250C# onderpomp (50:1 verhouding)
 Pomppakketten met L290C# onderpomp (verhouding 45:1)
 Pomppakketten met L145C# onderpomp (verhouding 90:1)

Pagina lijst pompen

32
 32
 33
 33
 33



Ref.	Onderdeel	Beschrijving	Aantal
301	-----	MOTOR, standaard	1
302	15H392	STANG, verloopstuk	1
303	15F837	TREKSTANG, lengte 14 -1/4	3
304	197340	DEKSEL, koppeling	1
305	244819	KOPPELING, eenheid, 145-290 Xtreme	1
306	-----	ONDERPOMP, Xtreme, 220, nf, Xseal (zie tabel Pomppakketten hierboven)	1
307	101712	BORGMOER	3
308	244820	KLEM, haarspeld (met trekkoord)	1
309	17S727	BESCHERMER, stangkoppeling	2
310	17P245	LABEL, King	1
311	15H117	LABEL, identificatie	1

Pomppakketten met L180C# onderpomp (verhouding 40:1, 70:1)

Pomppakket	Pomp	Onderpomp	Motor
K40FH0	P40HC2	L180C2	XL34D0
K40FH1	P40HC2	L180C2	XL34D0
K40FH2	P40HC2	L180C2	XL34D0
K40FL0	P40HC2	L180C2	XL34D0
K40FL1	P40HC2	L180C2	XL34D0
K40FW0	P40HC2	L180C2	XL34D0
K40FW1	P40HC2	L180C2	XL34D0
K40MH2	P40HM2	L180M2	XL34D0
K40MW1	P40HM2	L180M2	XL34D0
K40NH0	P40HC2	L180C2	XL34D0
K40NH1	P40HC2	L180C2	XL34D0
K40NH2	P40HC2	L180C2	XL34D0
K40NL0	P40HC2	L180C2	XL34D0
K40NL1	P40HC2	L180C2	XL34D0

Pomppakket	Pomp	Onderpomp	Motor
K70FH0	P70HC2	L180C2	XL65D0
K70FH1	P70HC2	L180C2	XL65D0
K70FH2	P70HC2	L180C2	XL65D0
K70FL0	P70HC2	L180C2	XL65D0
K70FL1	P70HC2	L180C2	XL65D0
K70FW0	P70HC2	L180C2	XL65D0
K70FW1	P70HC2	L180C2	XL65D0
K70MH2	P70HM2	L180M2	XL65D0
K70MW1	P70HM2	L180M2	XL65D0
K70NH0	P70HC2	L180M2	XL65D0
K70NH1	P70HC2	L180M2	XL65D0
K70NH2	P70HC2	L180C2	XL65D0
K70NL0	P70HC2	L180C2	XL65D0
K70NL1	P70HC2	L180C2	XL65D0

Pomppakketten met L220C# onderpomp (verhouding 30:1, 60:1)

Pomppakket	Pomp	Onderpomp	Motor
K30FH0	P30HC2	L220C2	XL34D0
K30FH1	P30HC2	L220C2	XL34D0
K30FH2	P30HC2	L220C2	XL34D0
K30FL0	P30HC2	L220C2	XL34D0
K30FL1	P30HC2	L220C2	XL34D0
K30FW0	P30HC2	L220C2	XL34D0
K30FW1	P30HC2	L220C2	XL34D0
K30MH2	P30HM2	L220M2	XL34D0
K30MW1	P30HM2	L220M2	XL34D0
K30NH0	P30HC1	L220C1	XL34D0
K30NH1	P30HC1	L220C1	XL34D0
K30NH2	P30HC1	L220C1	XL34D0
K30NL0	P30HC1	L220C1	XL34D0
K30NL1	P30HC1	L220C1	XL34D0

Pomppakket	Pomp	Onderpomp	Motor
K60FH0	P60HC2	L220C2	XL65D0
K60FH1	P60HC2	L220C2	XL65D0
K60FH2	P60HC2	L220C2	XL65D0
K60FL0	P60HC2	L220C2	XL65D0
K60FL1	P60HC2	L220C2	XL65D0
K60FW0	P60HC2	L220C2	XL65D0
K60FW1	P60HC2	L220C2	XL65D0
K60MH2	P60HM2	L220M2	XL65D0
K60MW1	P60HM2	L220M2	XL65D0
K60NH0	P60HC1	L220C1	XL65D0
K60NH1	P60HC1	L220C1	XL65D0
K60NH2	P60HC1	L220C1	XL65D0
K60NL0	P60HC1	L220C1	XL65D0
K60NL1	P60HC1	L220C1	XL65D0

**Pomppakketten met L250C# onderpomp
(verhouding 50:1)**

Pomppakket	Pomp	Onderpomp	Motor
K50FH0	P50HC2	L250C2	XL65D0
K50FH1	P50HC2	L250C2	XL65D0
K50FH2	P50HC2	L250C2	XL65D0
K50FL0	P50HC2	L250C2	XL65D0
K50FL1	P50HC2	L250C2	XL65D0
K50FW0	P50HC2	L250C2	XL65D0
K50FW1	P50HC2	L250C2	XL65D0
K50NH0	P50HC1	L250C1	XL65D0
K50NH1	P50HC1	L250C1	XL65D0
K50NH2	P50HC1	L250C1	XL65D0
K50NL0	P50HC1	L250C1	XL65D0
K50NL1	P50HC1	L250C1	XL65D0

**Pomppakketten met L145C# onderpomp
(verhouding 90:1)**

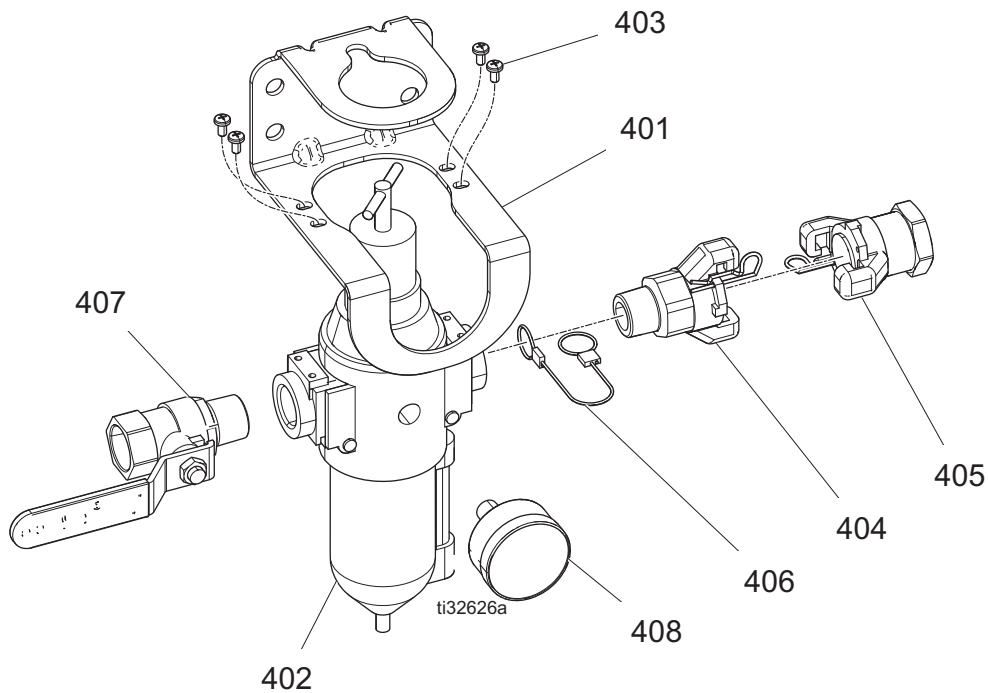
Pomppakket	Pomp	Onderpomp	Motor
K90FH0	P90HC2	L145C2	XL65D0
K90FH1	P90HC2	L145C2	XL65D0
K90FH2	P90HC2	L145C2	XL65D0
K90FL0	P90HC2	L145C2	XL65D0
K90FL1	P90HC2	L145C2	XL65D0
K90MH2	P90HM2	L145M2	XL65D0
K90NH0	P90HC1	L145C1	XL65D0
K90NH1	P90HC1	L145C1	XL65D0
K90NH2	P90HC1	L145C1	XL65D0
K90NL0	P90HC1	L145C1	XL65D0
K90NL1	P90HC1	L145C1	XL65D0

**Pomppakketten met L290C# onderpomp
(verhouding 45:1)**

Pomppakket	Pomp	Onderpomp	Motor
K45FH0	P45HC2	L290C2	XL65D0
K45FH1	P45HC2	L290C2	XL65D0
K45FH2	P45HC2	L290C2	XL65D0
K45FL0	P45HC2	L290C2	XL65D0
K45FL1	P45HC2	L290C2	XL65D0
K45FW0	P45HC2	L290C2	XL65D0
K45FW1	P45HC2	L290C2	XL65D0
K45MH2	P45HM2	L290M2	XL65D0
K45MW1	P45HM2	L290M2	XL65D0
K45NH0	P45HC1	L290C1	XL65D0
K45NH1	P45HC1	L290C1	XL65D0
K45NH2	P45HC1	L290C1	XL65D0
K45NL0	P45HC1	L290C1	XL65D0
K45NL1	P45HC1	L290C1	XL65D0

Luchtregelaars

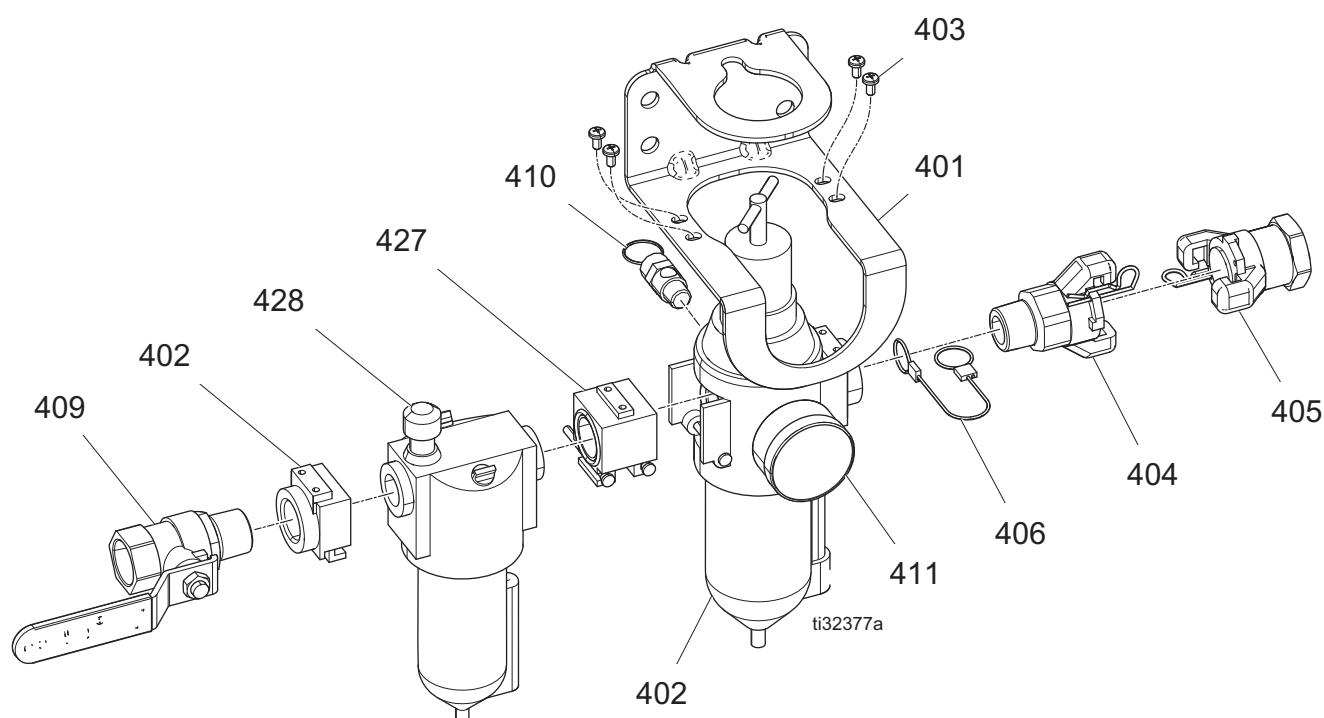
Model 17N621



Onderdelen 17N621

Ref.	Onderdeel	Beschrijving	Aantal
401	17U995	MONTAGESTEUN, luchtregeling, gelakt	1
402	116521	REGELAAR, filter, lucht	1
403	103833	SCHROEF, machine-, CRBH	4
404	113429	KOPPELING, universeel	1
405	113430	KOPPELING, universeel	1
406	16W586	KABEL, koord, veiligheid	1
407	113218	KOGELVENTIEL, belucht, 0,750	1
408	101689	MANOMETER, druk, lucht	1

Model 25D529

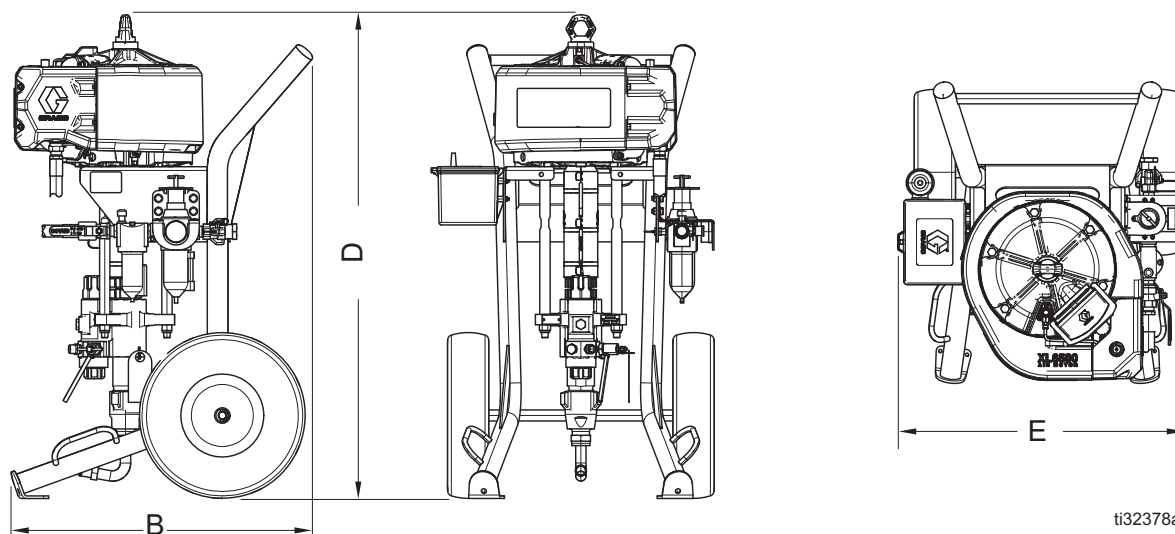


Onderdelen 25D529

Ref.	Onderdeel	Beschrijving	Aantal
401	17U995	MONTAGESTEUN, luchtregeling, gelakt	1
402	116521	REGELAAR, filter, lucht	1
403	103833	SCHROEF, machine-, CRBH	4
404	113429	KOPPELING, universeel	1
405	113430	KOPPELING, universeel	1
406	16W586	KABEL, koord, veiligheid	1
409	113218	VENTIEL, kogel-, luchtventiel	1
410		VEILIGHEIDSVENTIEL	1
	113498	7,6 bar (110 psi), modellen K30-K70	
	116643	6,2 bar (90 psi), modellen K90	
411	101689	MANOMETER, druk, lucht	1
427	116522	SET, ombouw-, luchtregelaar	1
428	C11034	SMEERAPPARAAT, lucht-	1

Afmetingen

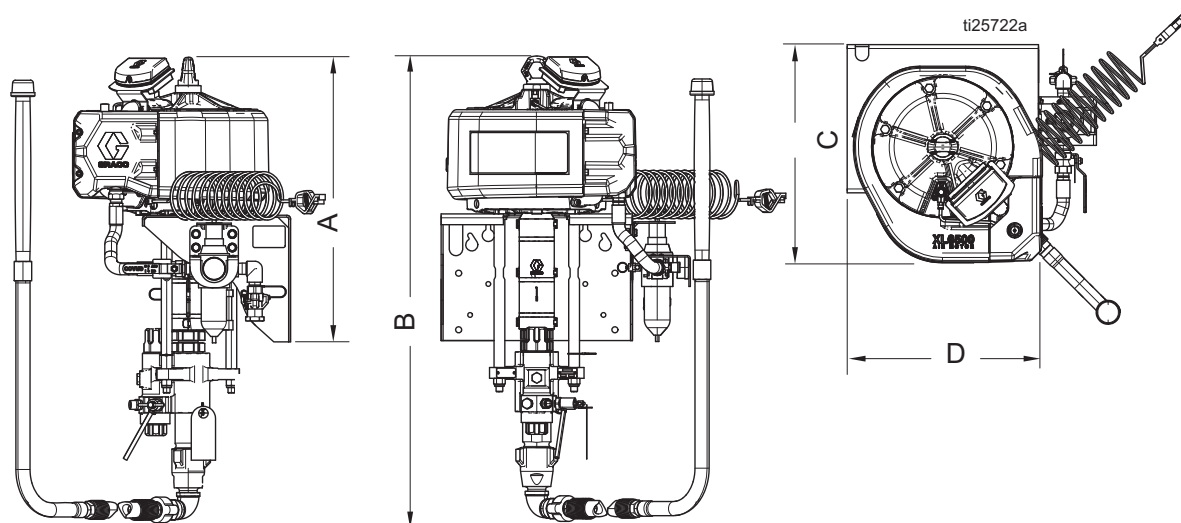
Spuitpakketten op rijdend onderstel



ti32378a

Montage	A	B	C	D	E
Xtreme	40,75 inch (1035,05 mm)	28,5 inch (723,9 mm)	26,25 inch (666,75 mm)	51 inch (1295,4 mm)	25,75 inch (654,05 mm)

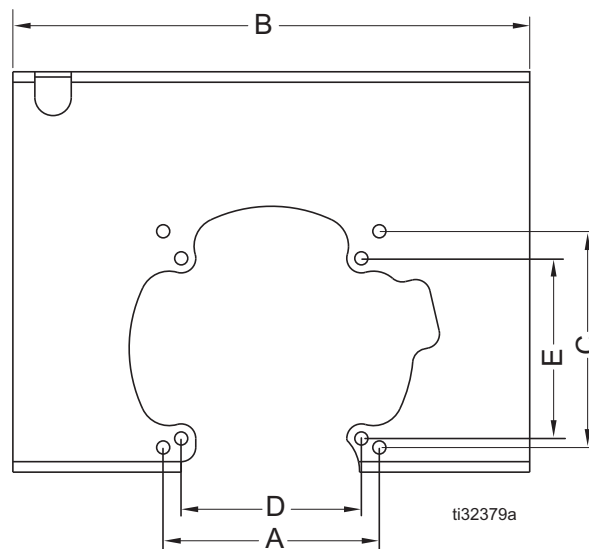
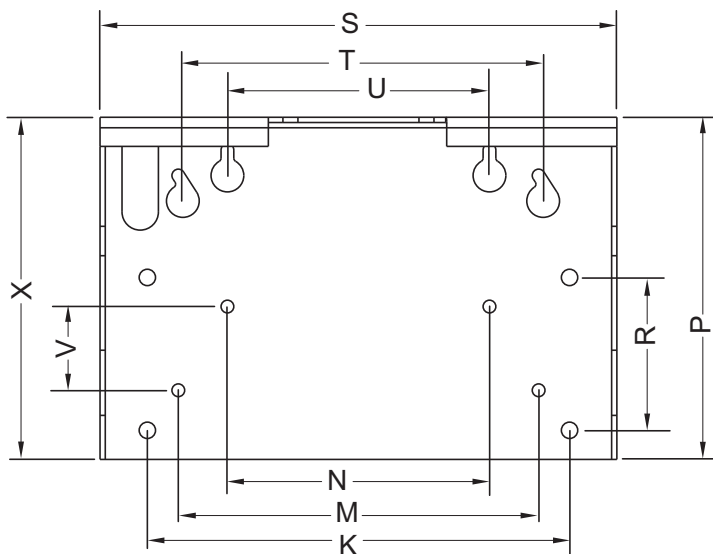
Spuitpakketten op rijdend onderstel



ti25722a

Montage	A	B	C	D
Xtreme	26,25 inch (666,75 mm)	43,5 inch (1104,9 mm)	22,0 inch (558,8 mm)	23,0 inch (584,2 mm)

Tekening wandmontage



ti32379a

A	7,424 inch (188,5 mm)
B	7,75 inch (450,8 mm)
C	7,424 inch (188,5 mm)
D	6,186 inch (157 mm)
E	6,186 inch (157 mm)
K	14,50 inch (368,3 mm)
M	12,375 inch (314,3 mm)
N	9,0 inch (228,6 mm)
P	11,75 inch (298,45 mm)
R	5,25 inch (133,3 mm)
S	17,75 inch (450,8 mm)
T	17,75 inch (450,8 mm)
U	9,0 inch (228,6 mm)
V	2,875 inch (73 mm)
X	11,75 inch (298,4 mm)

Prestatiegrafieken

Vloeistofdruk aan de uitlaat berekenen

Om de vloeistofdruk aan de uitlaat (psi/MPa/bar) bij een specifieke vloeistofstroom (gpm/lpm) en de luchtdruk bij werking (psi/MPa/bar) te berekenen, gebruikt u de volgende instructies en prestatieschema's van de pomp.

1. Zoek de gewenste vloeistofstroom op onder in de grafiek.
2. Volg de verticale lijn tot het snijpunt met de gekozen kromme voor de vloeistofuitlaatdruk. Volg de schaal naar links en lees daar de vloeistofuitlaatdruk af.

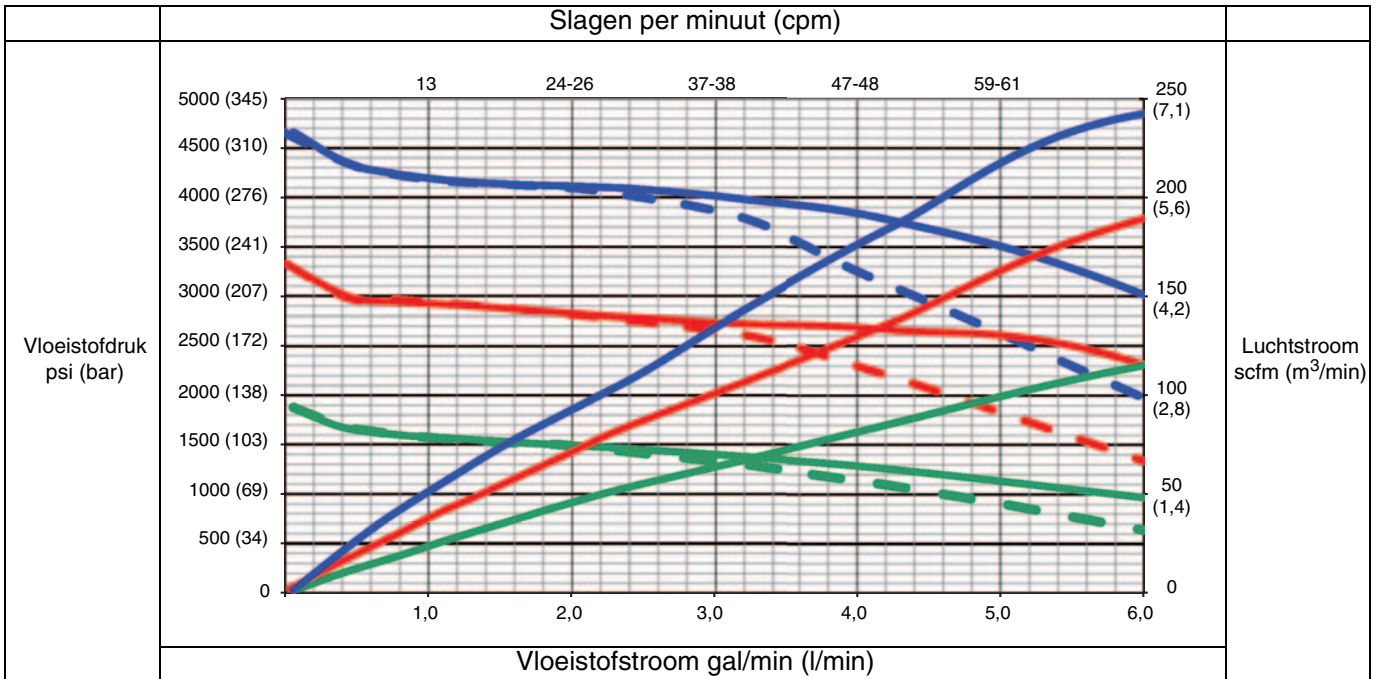
Bereken de luchtstroom/het luchtverbruik van de pomp

Bereken met behulp van onderstaande instructies en de pompgegevensstabellen het pompluchtverbruik (scfm of m³/min) voor een specifieke vloeistofstroom (gpm of lit/min) en luchtdruk (psi/MPa/bar).

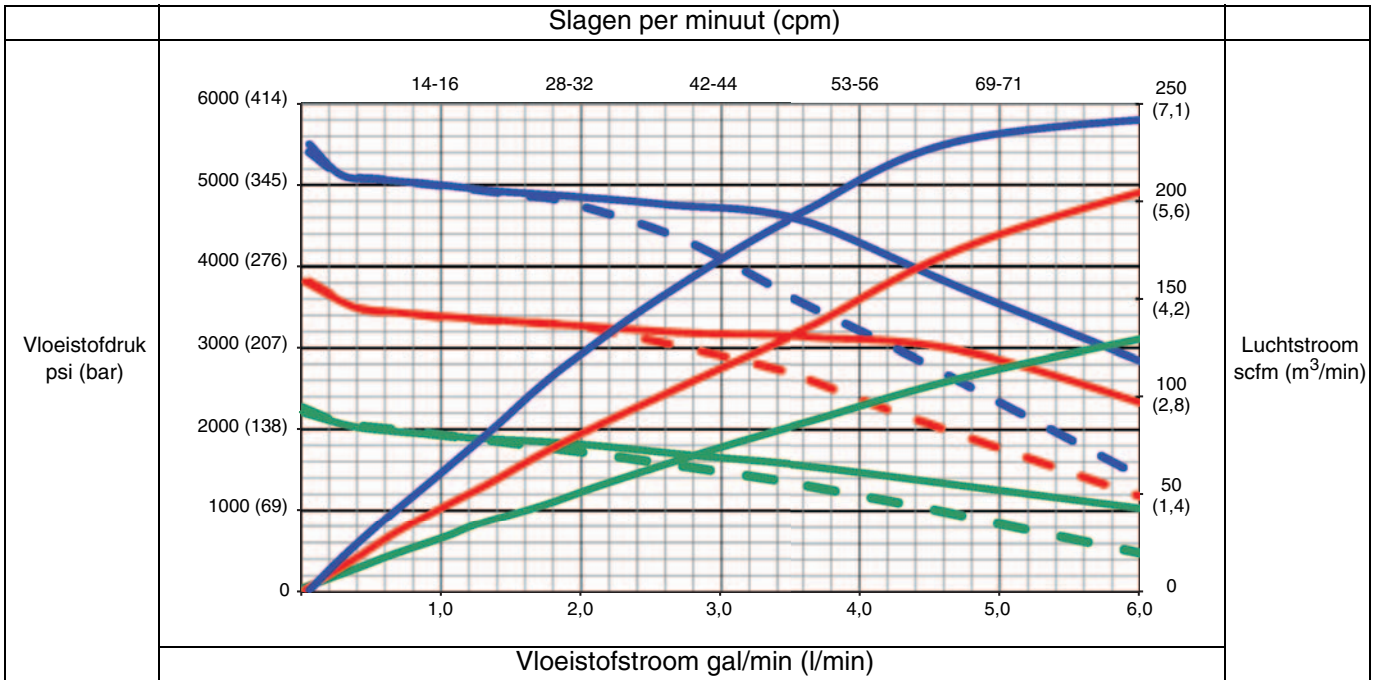
1. Zoek de gewenste vloeistofstroom op onder in de grafiek.
2. Volg de verticale lijn tot het snijpunt met de gekozen kromme voor de vloeistofuitlaatdruk. Volg de schaal naar rechts en lees daar het luchtverbruik af.

A	100 psi (0,7 MPa; 7 bar)
B	480 kPa (4,8 bar; 70 psi)
C	280 kPa (2,8 bar; 40 psi)

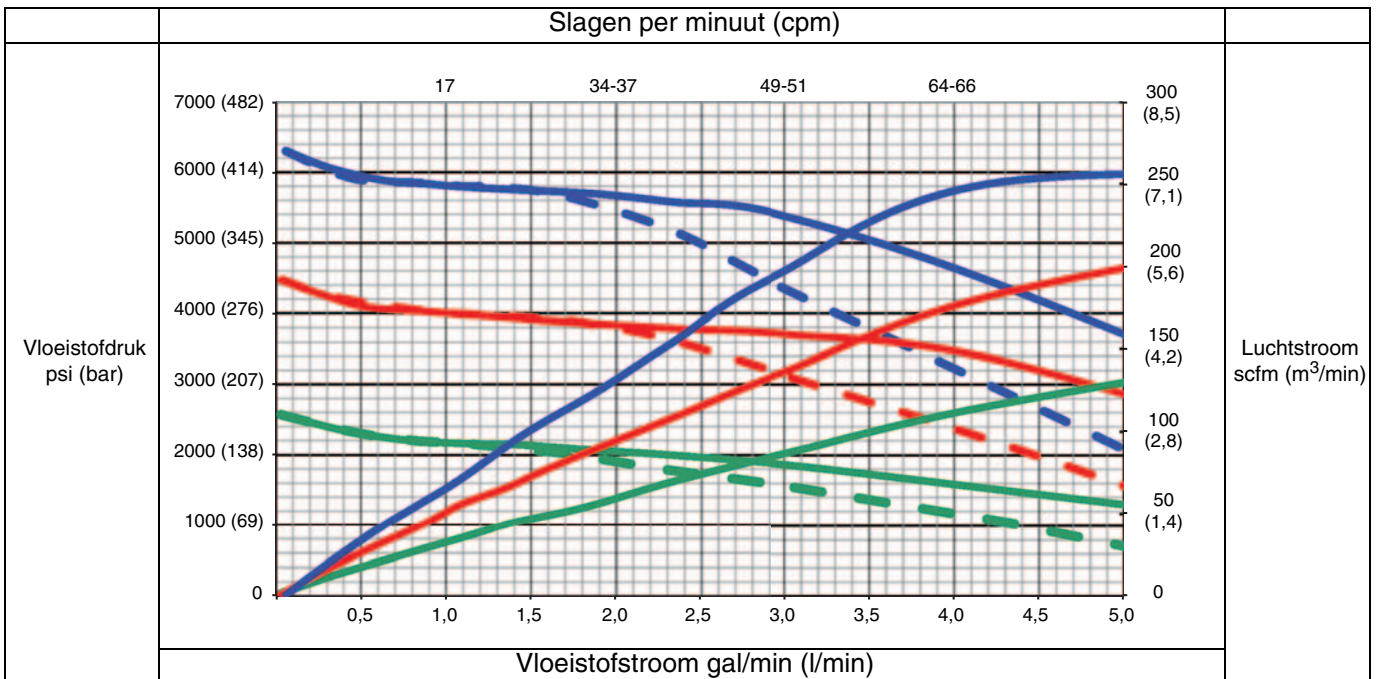
45:1



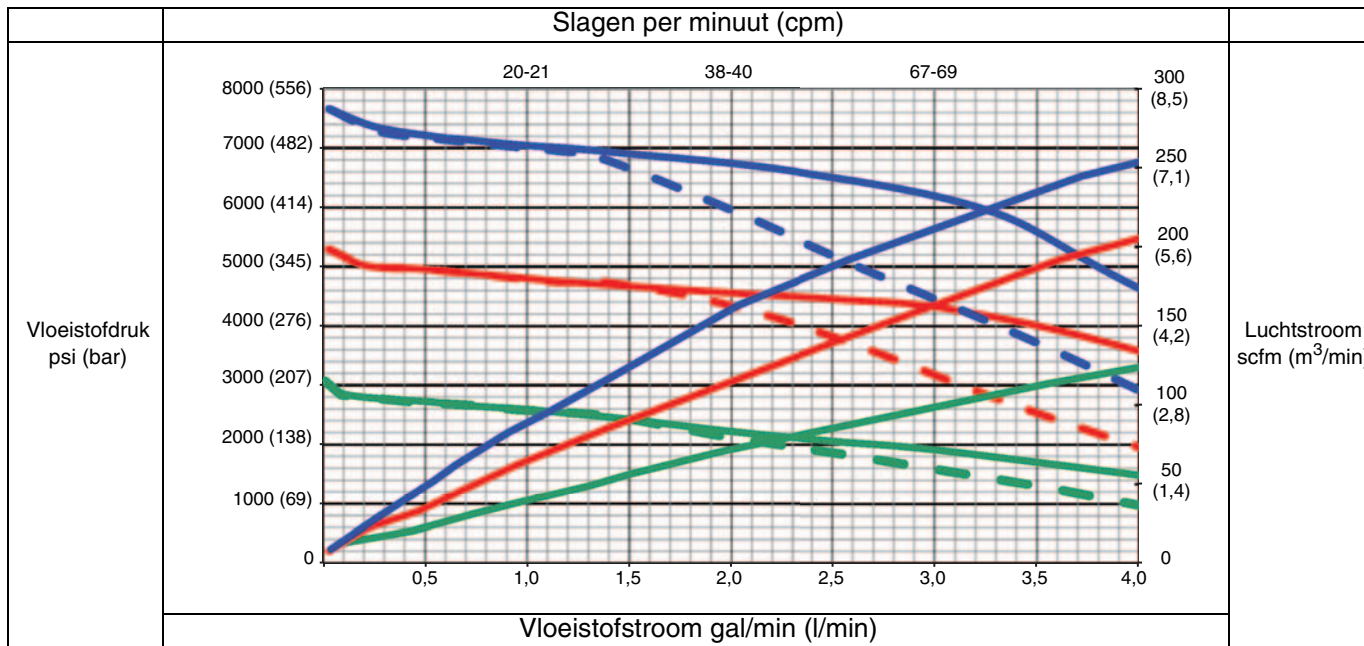
50:1



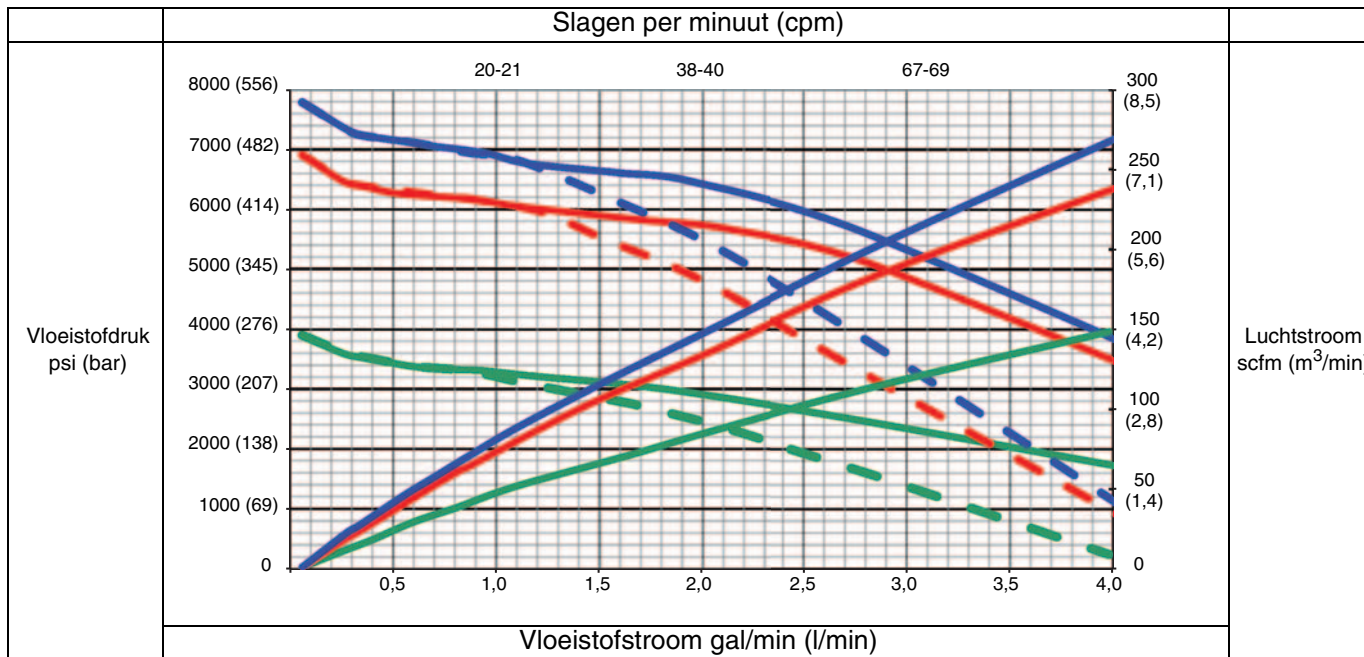
60:1



70:1



90:1



Technische specificaties

King-spuitpakketten		
	VS	Metrisch
Maximum luchtinlaatdruk naar spuitapparaat	150 psi	1 MPa; 10,3 bar
Slaglengte nominaal)	(4,75 inch)	12,0 cm
Maximaal pomptoerental (Overschrijd niet het aanbevolen maximale pomptoerental, om voortijdige pompslijtage te voorkomen)	60 slagen per minuut	
Geluidsgegevens	Zie voor geluidsgegevens de handleiding van de Xtreme XL-motor.	
Afmeting luchtinlaat	1 inch npt(f)	
Bevochtigde delen	Koolstofstaal; staallegering; roestvrij staal 304, 440 en 17-4 PH; verzinkt en vernikkeld staal; smeedijzer; wolframcarbide; PTFE; leer	
Afmeting materiaal­inlaat		
Alle Xtreme-onderpompen	1 1/4 npt(m)	
Dura-Flo-onderpompen	2 inch npt(f)	
Maat vloeistofuitlaat (aantal uitlaten)		
Xtreme-onderpomp met ingebouwde filters (2)	1 inch npt(f)	
Xtreme-onderpomp zonder filters (1)	1 inch npt(f)	
Dura-Flo-onderpompen (1)	3/4 npt (m)	
Maximale luchtwerkdruk		
K30	100 psi	0,7 MPa; 7 bar
K40	100 psi	0,7 MPa; 7 bar
K45	100 psi	0,7 MPa; 7 bar
K50	100 psi	0,7 MPa; 7 bar
K60	100 psi	0,7 MPa; 7 bar
K70	100 psi	0,7 MPa; 7 bar
K90	80 psi	0,55 MPa; 5,5 bar
Maximale vloeistofwerkdruk		
K30	3150 psi	21,7 MPa; 217 bar
K40	3800 psi	26,2 MPa; 262 bar
K45	4500 psi	31 MPa; 310 bar
K50	5000 psi	34,5 MPa; 345 bar
K60	6000 psi	41,7 MPa; 417 bar
K70	7250 psi	50 MPa; 500 bar
K90	7250 psi	50 MPa; 500 bar
Gewicht: Zwaar uitgevoerd rijdend onderstel / lichtgewicht rijdend onderstel		
K30	227,4 lb / 196,1 lb	103,6 kg / 89,0 kg
K40	223,4 lb / 191,1 lb	101,3 kg / 86,7 kg
K45	247,4 lb / 215,1 lb	112,2 kg / 97,6 kg
K50	246,4 lb / 214,1 lb	111,8 kg / 97,1 kg
K60	246,4 lb / 214,1 lb	111,8 kg / 97,1 kg
K70	242,4 lb / 210,1 lb	109,9 kg / 95,3 kg
K90	242,4 lb / 210,1 lb	109,9 kg / 95,3 kg

Standaardgarantievoorwaarden van Graco

Graco garandeert dat alle in dit document genoemde en door Graco vervaardigde apparatuur waarop de naam Graco vermeld staat, op de datum van verkoop voor gebruik door de oorspronkelijke koper vrij is van materiaal- en fabricagefouten. Met uitzondering van speciale, uitgebreide, of beperkte garantie zoals gepubliceerd door Graco, zal Graco, gedurende een periode van twaalf maanden na verkoopdatum, elk onderdeel van de apparatuur dat naar het oordeel van Graco gebreken vertoont herstellen of vervangen. Deze garantie is alleen van toepassing op voorwaarde dat de apparatuur conform de schriftelijke aanbevelingen van Graco geïnstalleerd, bediend en onderhouden is.

Normale slijtage en veroudering, of slecht functioneren, beschadiging of slijtage veroorzaakt door onjuiste installatie, verkeerde toepassing, slijtend materiaal, corrosie, onvoldoende of onjuist uitgevoerd onderhoud, nalatigheid, ongeval, eigenmachtige wijzigingen aan de apparatuur, of het vervangen van Graco-onderdelen door onderdelen van andere herkomst, vallen niet onder de garantie en Graco is daarvoor niet aansprakelijk. Graco is ook niet aansprakelijk voor slecht functioneren, beschadiging of slijtage veroorzaakt door de onverenigbaarheid van Graco-apparatuur met constructies, toebehoren, apparatuur of materialen die niet door Graco geleverd zijn, en ook niet voor fouten in het ontwerp, bij de fabricage of het onderhoud van constructies, toebehoren, apparatuur of materialen die niet door Graco geleverd zijn.

Deze garantie wordt verleend onder de voorwaarde dat de apparatuur waarvan de koper stelt dat die een defect vertoont, gefrankeerd wordt verzonden naar een erkende Graco-leverancier opdat de aanwezigheid van het beweerde defect kan worden geverifieerd. Indien het beweerde defect inderdaad wordt vastgesteld, zal Graco de defecte onderdelen kosteloos herstellen of vervangen. De apparatuur zal gefrankeerd worden teruggezonden naar de oorspronkelijke koper. Indien bij de inspectie geen materiaal- of fabricagefouten worden geconstateerd, dan zullen de herstellingen worden uitgevoerd tegen een redelijke vergoeding, in welke vergoeding de kosten van onderdelen, arbeid en vervoer begrepen kunnen zijn.

DEZE GARANTIE IS EXCLUSIEF, EN TREEDT IN DE PLAATS VAN ENIGE ANDERE GARANTIE, UITDRUKKELIJK OF IMPLICIET, DAARONDER INBEGREPEN MAAR NIET BEPERKT TOT GARANTIES BETREFFENDE VERKOOPBAARHEID OF GESCHIKTHEID VOOR EEN BEPAALDE TOEPASSING.

De enige verplichting van Graco en het enige verhaal van de klant bij schending van de garantie is zoals hierboven bepaald is. De koper gaat ermee akkoord dat geen andere verhaalmogelijkheid (waaronder, maar niet beperkt tot vergoeding van incidentele schade of van vervolgschade door winstderving, gemiste verkoopopbrengsten, letsel aan personen of materiële schade, of welke andere incidentele verliezen of vervolgv verliezen dan ook) aanwezig is. Elke klacht wegens inbreuk op de garantie moet binnen twee (2) jaar na aankoopdatum kenbaar worden gemaakt.

GRACO GEEFT GEEN GARANTIE EN WIJST ELKE IMPLICIETE GARANTIE AF BETREFFENDE VERKOOPBAARHEID OF GESCHIKTHEID VOOR EEN BEPAALDE TOEPASSING, MET BETREKKING TOT TOEBEHOREN, APPARATUUR, MATERIALEN OF COMPONENTEN DIE GRACO GELEVERD, MAAR NIET VERVAARDIGD HEEFT. Deze items die wel verkocht, maar niet vervaardigd zijn door Graco (zoals elektromotoren, schakelaars en slangen) vallen, waar van toepassing, onder de garantie van de fabrikant. Graco zal aan de koper redelijke ondersteuning verlenen bij het aanspraak maken op die garantie.

Graco is in geen geval aansprakelijk voor indirecte, incidentele, speciale of gevolgschade die het gevolg is van het feit dat Graco dergelijke apparatuur heeft geleverd, of van de uitrusting, de werking, of het gebruik van producten of andere goederen op deze wijze verkocht, ongeacht of die ontstaat door inbreuk op een contract, inbreuk op garantie, nalatigheid van Graco, of anderszins.

Graco-informatie

Voor de meest recente informatie over Graco-producten verwijzen we u naar www.graco.com.
Kijk voor informatie over patenten op www.graco.com/patents.

OM EEN BESTELLING TE PLAATSEN, neem contact op met uw Graco-dealer of bel met de dichtstbijzijnde verdeler.

Telefoon: +1-612-623-6921 of gratis in de USA: 1-800-328-0211, fax: +1-612-378-3505

Alle geschreven en afgebeelde gegevens in dit document geven de meest recente productinformatie weer zoals bekend op het tijdstip van publicatie. Graco behoudt zich het recht voor om te allen tijde wijzigingen aan te brengen zonder voorafgaande kennisgeving.

Vertaling van de originele instructies. This manual contains Dutch. MM 3A5422

Hoofdkantoor Graco: Minneapolis

Kantoren in het buitenland: België, China, Japan, Korea

GRACO INC. AND SUBSIDIARIES • P.O. BOX 1441 • MINNEAPOLIS MN 55440-1441 • USA
Copyright 2017, Graco Inc. All Graco manufacturing locations are registered to ISO 9001.

www.graco.com
Revisie A, januari 2018