

## ExactaBlend™ AGP 高度グレージングプロポーション アクセサリキット

332556B  
JA

2 コンポーネントのシリコン材料のディスペンス用。  
一般目的では使用しないでください。

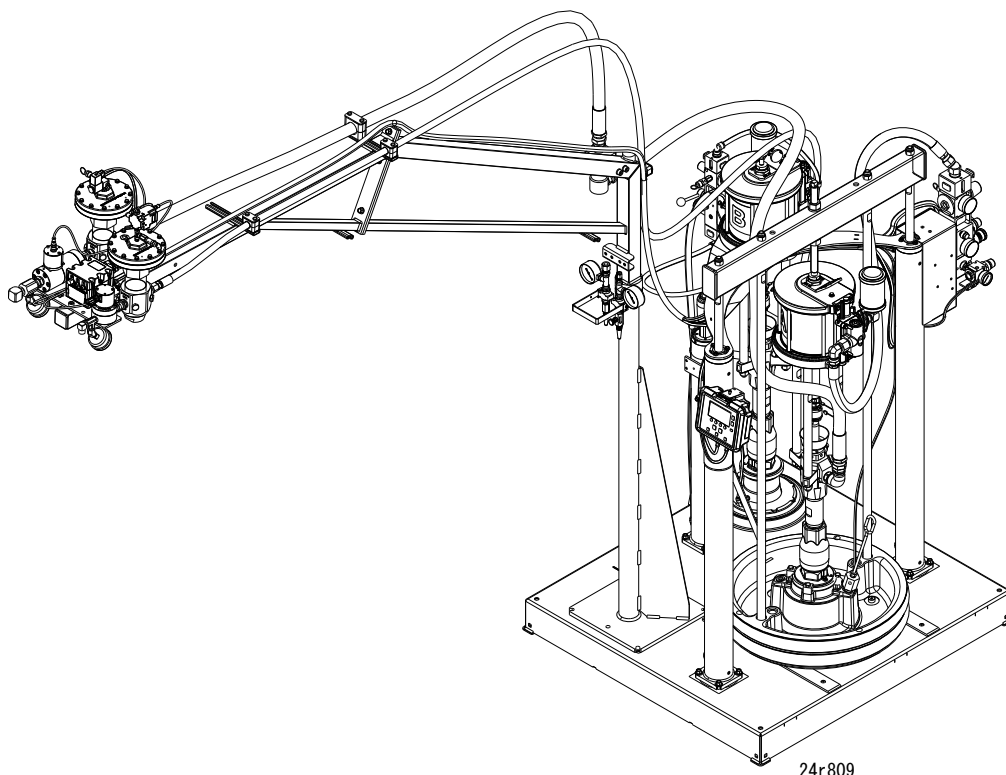
爆発性雰囲気または危険区域での使用は承認されていません。

最高使用圧力とモデルの情報については、『ExactaBlend AGP 高度グレージングプロポーション、セットアップ - 操作』の取扱説明書を参照してください。



### 重要な安全注意

本説明書のすべての警告と説明、および『ExactaBlend AGP 高度グレージングプロポーション、セットアップ - 操作』の取扱説明書をお読みください。すべての説明書は保管してください。



## 関連の説明書

関連の説明書の完全リストについては、『ExactaBlend AGP 高度グレージングプロポーション、セットアップ - 操作』の取扱説明書を参照してください。

## 目次

関連の説明書	2
目次	2
設置	3
ライトタワー、24R824	3
低レベルセンサー、24R935	4
較正チェックアセンブリ、24R777	6
USB キット、24R936	7
キャストキット、24T091	8
操作	9
USB キット、24R936	9
トラブルシューティング	10
部品	12
ライトタワー、24R824	12
低レベルセンサー、24R935	13
較正チェックアセンブリ、24R777	14
較正チェックモジュール	15
USB キット、24R936	16
キャストキット、24T091	17
Graco Standard Warranty	18
Graco Information	18

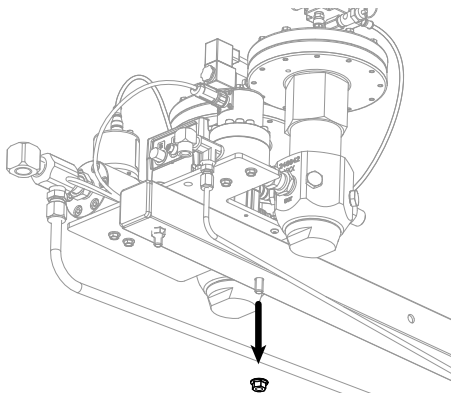
# 設置

## ライトタワー、24R824

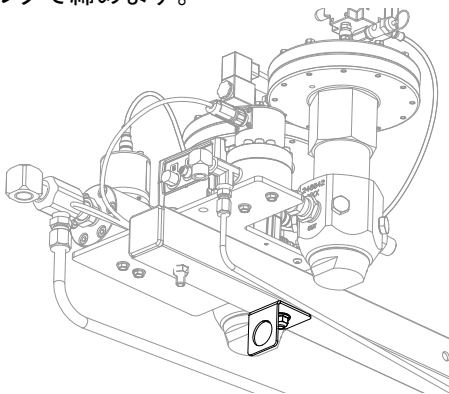
1. 『ExactaBlend AGP 高度グレージングプロポーション、セットアップ - 操作』の「シャットダウン」手順を実行します。
2. 液体プレートを固定する後部のナットを取り外します。

### 注

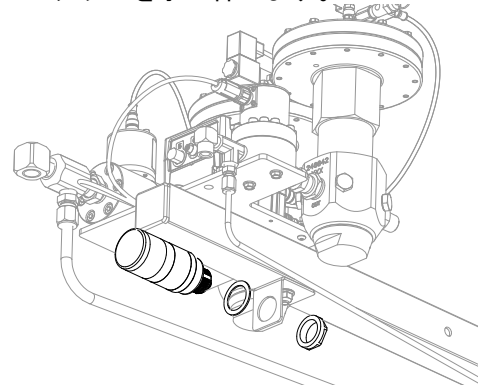
機械の損傷または怪我を避けるには、両方のボルトを取り外さないでください。



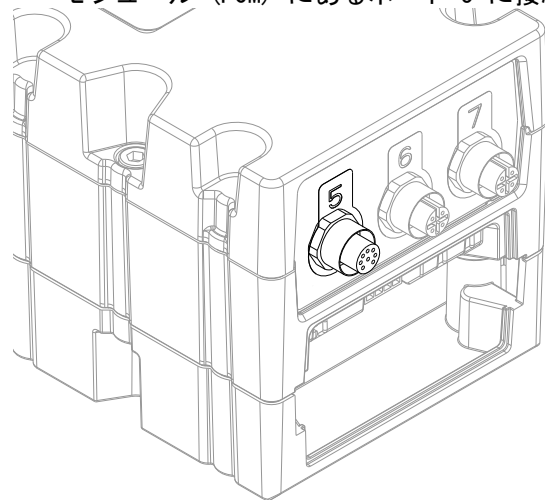
3. ライトタワーブラケットをブームアセンブリに留めます。ナットを 33 N·m (24 フィート-ポンド) のトルクで締めます。



4. ライトタワーをブラケットに搭載します。ライトタワーのナットを手で締めます。

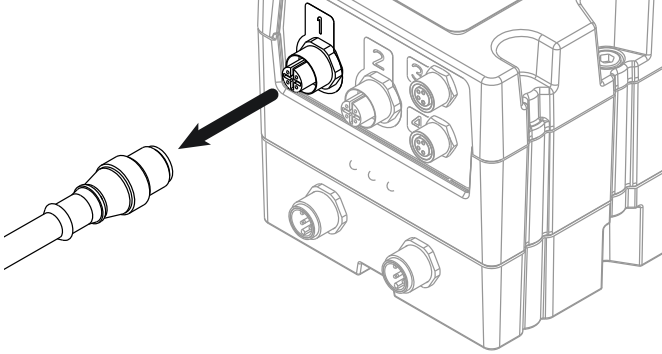


5. ライトタワーからのケーブルを液体コントロールモジュール (FCM) にあるポート 5 に接続します。

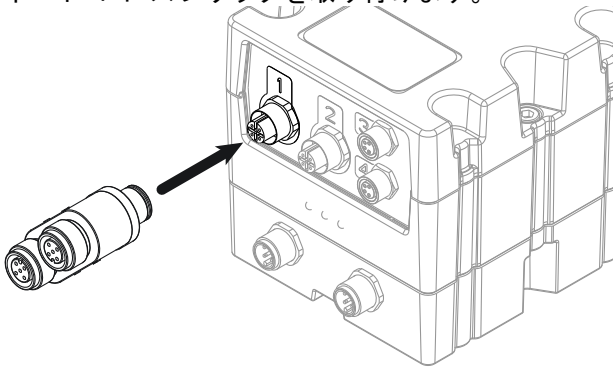


## 低レベルセンサー、24R935

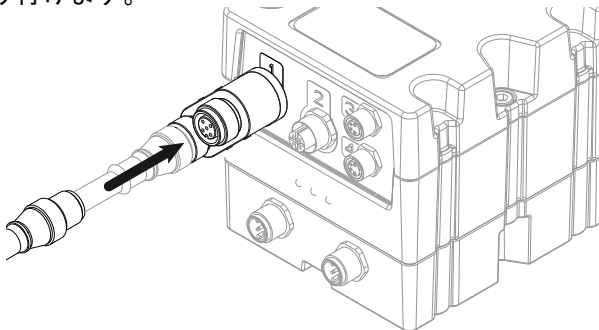
1. 『ExactaBlend AGP 高度グレーディングプロポーション、セットアップ - 操作』の「シャットダウン」手順を実行します。
2. 液体コントロールモジュール (FCM) にあるポート 1 からのエア遮断バルブケーブルを取り外します。



3. ポート 1 にスプリッタを取り付けます。

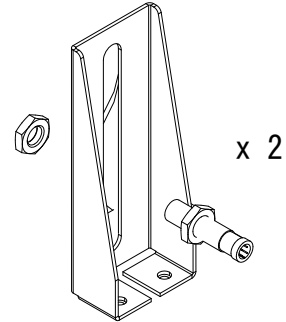


4. エア遮断バルブケーブルと「J1B」とラベル付けされている低レベルケーブルの端をスプリッタに取り付けます。

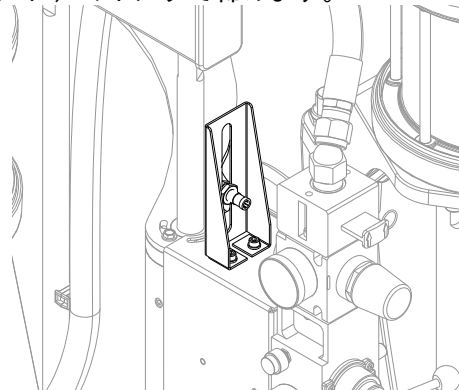


5. 低レベルケーブルをブームに沿って敷きます。取り付けられているエアホースと電気ラインを辿ります。

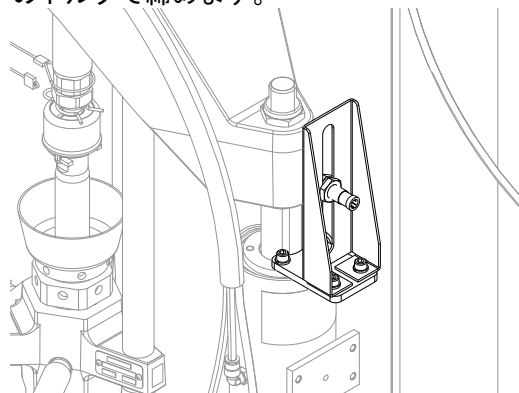
6. センサーをブラケットに搭載します。



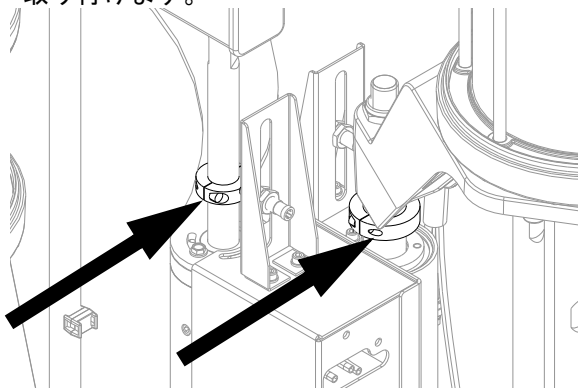
7. ブラケットをベースラムの電気エンクロージャに取り付けます。ボルトを 6.9 N·m (5.1 フィート-ポンド) のトルクで締めます。



8. ブラケットを触媒のラムのポンプマストに取り付けます。ボルトを 6.9 N·m (5.1 フィート-ポンド) のトルクで締めます。



9. カラーを両方の化学物質ラムのマストシャフトに取り付けます。

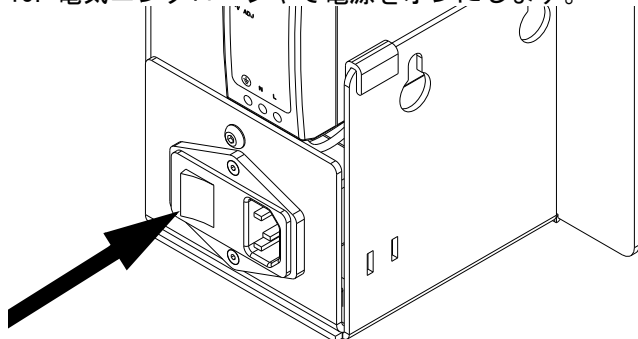


10. 「J1BA」とラベル付けされているケーブル端をベース用のセンサーに接続します。

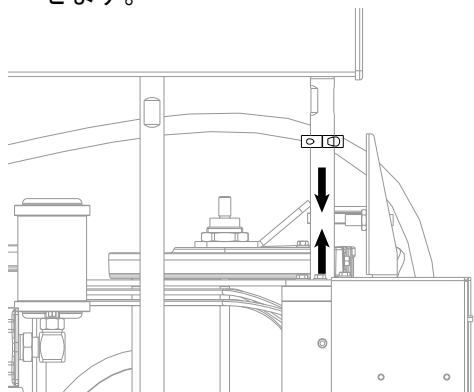
11. 「J1BB」とラベル付けされているケーブル端を触媒用のセンサーに接続します。

12. アクセスクーブルを敷いて、通常のマシン操作中に損傷しないように安全な状態にしてください。

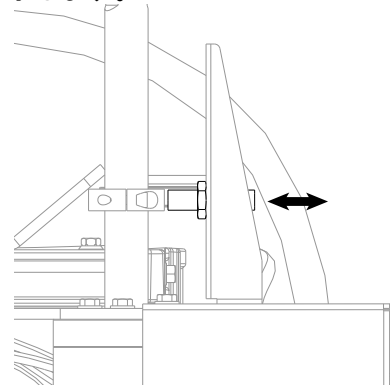
13. 電気エンクロージャで電源をオンにします。



14. カラーがセンサーの高さになるようにスライドさせます。



15. カラーを検知するまで、センサーを調整します。センサー上で光が点灯し、有効になったことを視覚的に示します。



16. センサーを現在の位置で締めます。

17. 軸のカラーを望む高さ調整して、締めます。カラーの配置により、マシンがいつ空のドラムを認識するかが決まります。

18. もう一方の化学物質センサーで手順 14 ~ 17 を繰り返します。

19. ディスプレイモジュール (DM) のセットアップ画面 1 に移動し、低レベルセンサーオプションを有効にします。

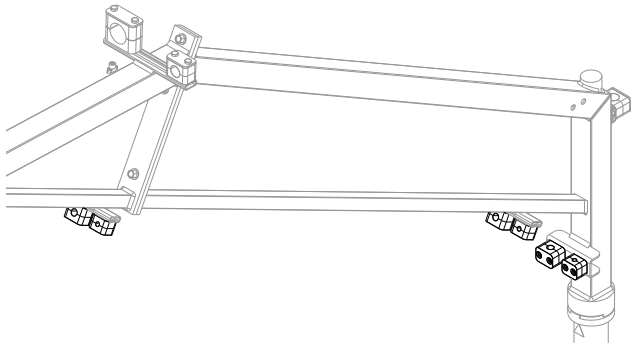


## 較正チェックアセンブリ、24R777

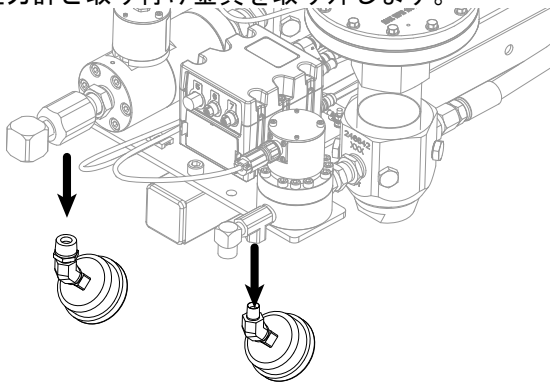
1. 『ExactaBlend AGP 高度グレーディングプロポーション、セットアップ - 操作』の「シャットダウン」手順を実行します。

2. ホースクランプをブームアセンブリに取り付けます。すべてのホースクランプを手で締めます。

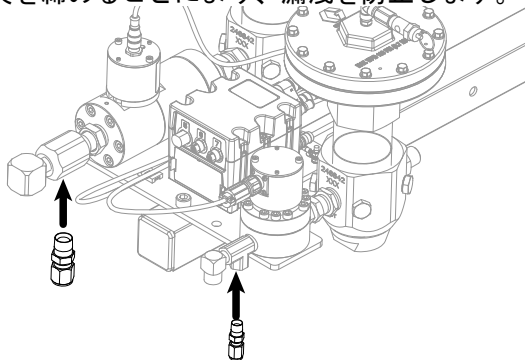
注：ベース用の材料チューブは直径 1.3 cm (0.5 インチ) です。ホースクランプがブームアセンブリの正しい側に取り付けられていることを確認してください。



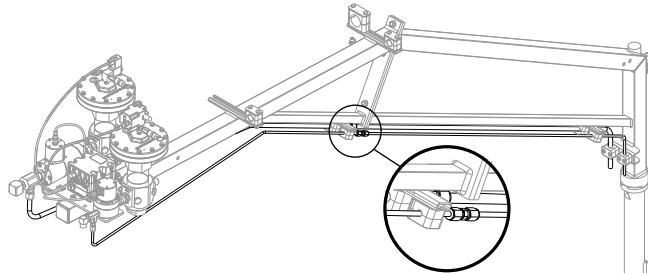
3. 圧力計と取り付け金具を取り外します。



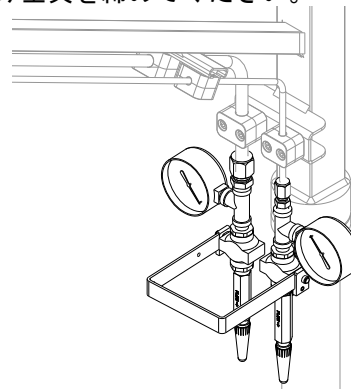
4. チューブ取り付け金具を取り付けます。取り付け金具を締めることにより、漏洩を防止します。



5. 材料チューブラインをブームアセンブリに取り付けます。漏洩を防止するために、すべての取り付け金具を締めてください。

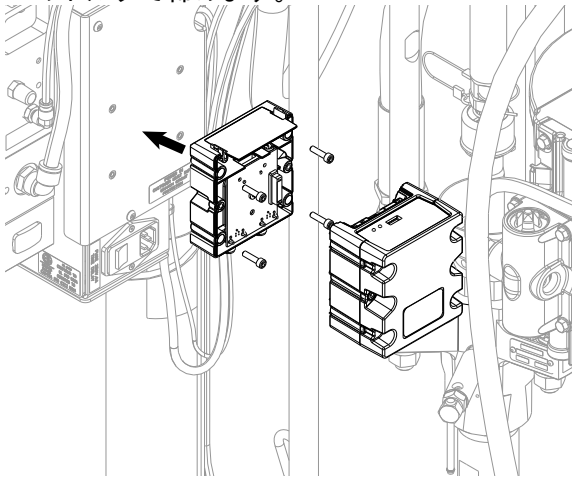


6. チェックバルブアセンブリをチューブラインに取り付けます。漏洩を防止するために、すべての取り付け金具を締めてください。

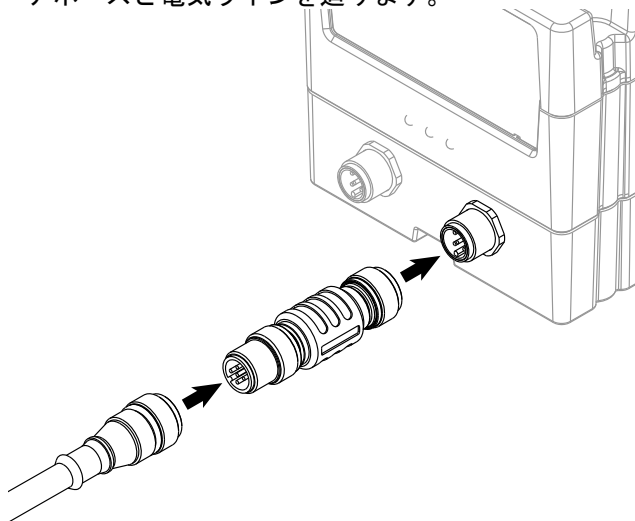


## USB キット、24R936

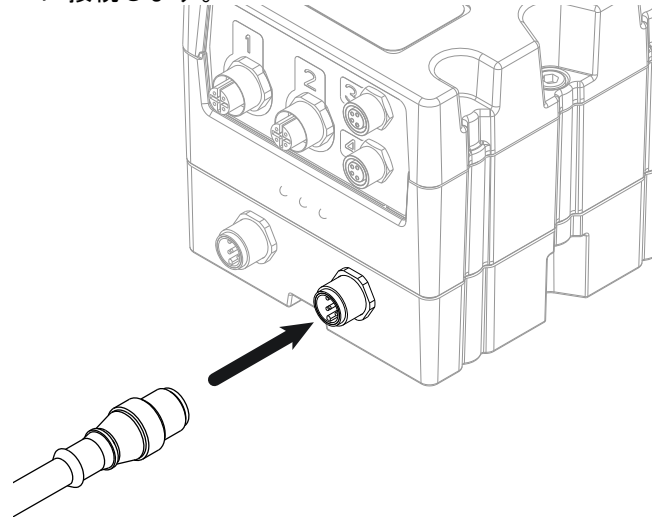
1. 『ExactaBlend AGP 高度グレージングプロポーション、セットアップ - 操作』の「シャットダウン」手順を実行します。
2. USB モジュールを電気エンクロージャの側面に搭載します。ボルトを 3.5 N・m (2.6 フィート・ポンド) のトルクで締めます。



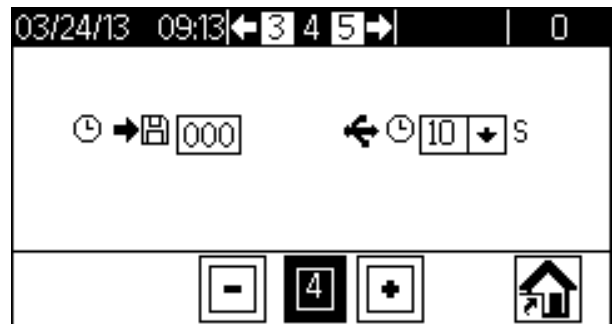
3. アダプタを USB モジュールに接続します。CAN ケーブルをアダプタに接続します。CAN ケーブルをブームに沿って敷きます。取り付けられているエアホースと電気ラインを辿ります。



4. CAN ケーブルを液体コントロールモジュール (FCM) に接続します。

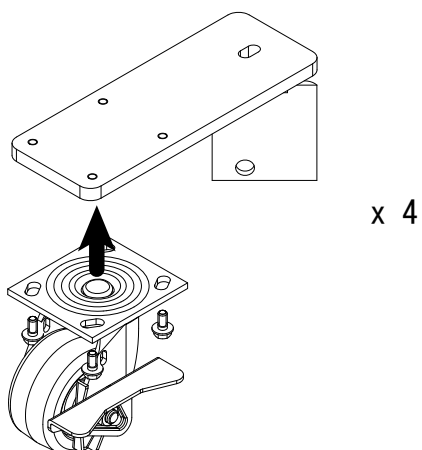


5. 画面の詳細については、『ExactaBlend AGP 高度グレージングプロポーション、セットアップ - 操作』の取扱説明書を参照してください。



## キャスターキット、24T091

1. キャスターをブラケットに搭載します。ネジ山に中強度のネジ山ロッカーを塗布します。ファスナを 29 N·m (21 フィート・ポンド) のトルクで締めます。

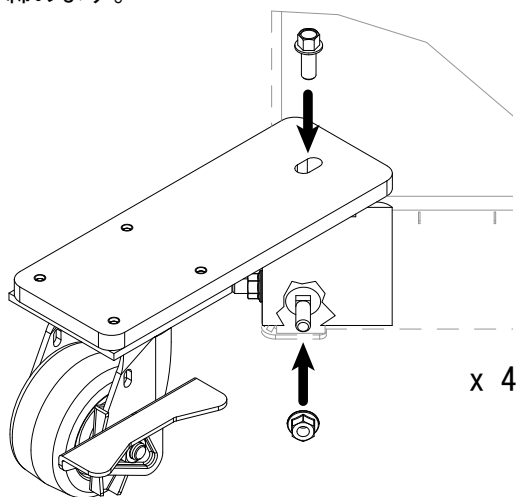


2. 地面からの距離が 8 cm (3 インチ) になるまでマシンを持ち上げます。

### 注

マシンが持ち上げられ、落下を防ぐために固定されていない場合は怪我を発生させる可能性があります。キャスターキットの取り付け中はマシンをスタンドまたはブロックに置いてください。

3. ブラケットをベース用のフレームに留めます。ネジ山に中強度のネジ山ロッカーを塗布します。ボルトを 40 N·m (30 フィート・ポンド) のトルクで締めます。



4. マシンを下げます。



# 操作

## USB キット、24R936

USB メモリーデバイスが USB モジュールに挿入されたら、ステータスアイコンが DM の画面に表示されます。ダウンロードが完了したら、アイコンは図示のとおりに表示されます。



## データ

### エラーコード

このファイルは日付、時間、エラー / イベントコード、およびコードのステータスを示します。コードの情報については、『ExactaBlend AGP 高度グレージングプロポーション、セットアップ - 操作』の取扱説明書に記載されている **DM エラーコード** を参照してください。

**注：**ステータス列で、コードは以下に示されているものになります。

- 「0」 - エラー / イベントが生じた。
- 「1」 - マシンがエラー / イベントを認識した。操作者の認識は必要ない。
- 「2」 - 操作者がエラー / イベントを認識した。

	A	B	C	D
1	Error_Log			
2	S/N:FFFFFFFF			
3	Software_Part_Number:15W201			
4	Software_Version:1.10.001			
5	6/4/2013 13:18			
6				
7	Date	Time	Error/Event	--
8	6/4/2013	11:26:29	EMM0	2
9	6/4/2013	11:26:46	ELMO	2
10	6/4/2013	11:26:46	EBDX	2
11	6/4/2013	11:26:46	E9D0	2
12	6/4/2013	11:27:12	EGC6	2
13	6/4/2013	11:27:13	EGB9	2
14	6/4/2013	11:27:13	EGA9	2
15	6/4/2013	11:27:15	EGAA	2
16	6/4/2013	11:27:16	EGBA	2
17	6/4/2013	11:27:20	EGA9	2

### 実行データ

このファイルは日付、時間、目標の比率、実際の比率、平均流量、およびポンプ A とポンプ B の化学物質のディスペンス量を示します。すべての化学物質のディスペンスの値はキログラムで示されます。情報は 5 秒間隔で記録されます。

**注：**データはシステムが「OK」の状態の場合、および通常の実行モードのディスペンス中にのみ記録されます。

	B	C	D	E	F	G
Ver:15W201						
10.001						
6/4/2013 13:18						
Time	Target_Ratio	Actual_Ratio	Average Flow Rate	PUMP_A:_Total_Dispensed	PUMP_B:_Total_Dispensed	
6/4/2013 11:32:20	13.3	0	0	2908	364.25	
6/4/2013 11:32:25	13.3	0	949	2909.5	364.75	
6/4/2013 11:32:30	13.3	0	889	2911	364.75	
6/4/2013 11:32:35	13.3	0	996	2912.75	365	
6/4/2013 11:32:40	13.3	0	0	2913.75	365	
6/4/2013 11:32:45	13.3	0	0	2913.75	365	
6/4/2013 11:32:50	13.3	0	0	2913.75	365	
6/4/2013 11:33:18	13.3	0	0	2913.75	365	

### ソフトウェアデータ

このファイルは日付、時間、部品番号、および現在マシンにインストールされているソフトウェアバージョンを示します。

**注：**ダウンロードの深さが「0」に設定されている場合、ファイルは情報のみが表示されます。

	A	B	C	D
1	Software			
2	S/N:FFFFFFFF			
3	Software_Part_Number:15W201			
4	Software_Version:1.10.001			
5	6/4/2013 13:18			
6				
7	Date	Time	Node:	Software_Version:
8	00/00/2000	0:00:00	16U599	1.02.186
9	00/00/2000	0:00:00	16U275	1.02.189
10	00/00/2000	0:00:02	16V205	1.01.012

# トラブルシューティング



1. ガンを点検または修理する前は、『ExactaBlend AGP 高度グレージングプロポーション、セットアップ - 操作』の取扱説明書に記載されている「圧力開放」に従います。
2. ガンを分解する前に、すべての考えられる問題と原因をチェックしてください。

問題	原因	処置
<b>ライトタワー</b>		
マシンを当初オンにしたとき、光が緑、赤、およびオフの順に点滅しない。	不良の接続またはケーブル。	ケーブルが接続されていることを確認するか、ケーブルを交換します。
	不良のライトスタック。	ライトスタックを交換します。
<b>低レベルセンサー</b>		
センサーが有効にならない。	低レベルセンサーのオプションがDM でまだ有効化されていない。	画面 1 に移動し、低レベルセンサーオプションを有効にします。
	センサーが正しく搭載されなかった。	カラーによってセンサーが有効になるまで、それを調整します。
	カラーの軸に取り付けられた位置が高過ぎる。	センサーが有効になるまでカラーを下げます。
	不良の接続またはケーブル。	ケーブルが接続されていることを確認するか、ケーブルを交換します。
	不良のセンサー。	センサーを交換します。
<b>USB キット</b>		
画面 4 に USB オプションが表示されない。	不良な接続またはケーブル。	ケーブルが接続されていることを確認するか、ケーブルを交換します。
	不良の GCA 構成部品。	GCA 構成部品と交換します。



# 部品

## ライトタワー、24R824

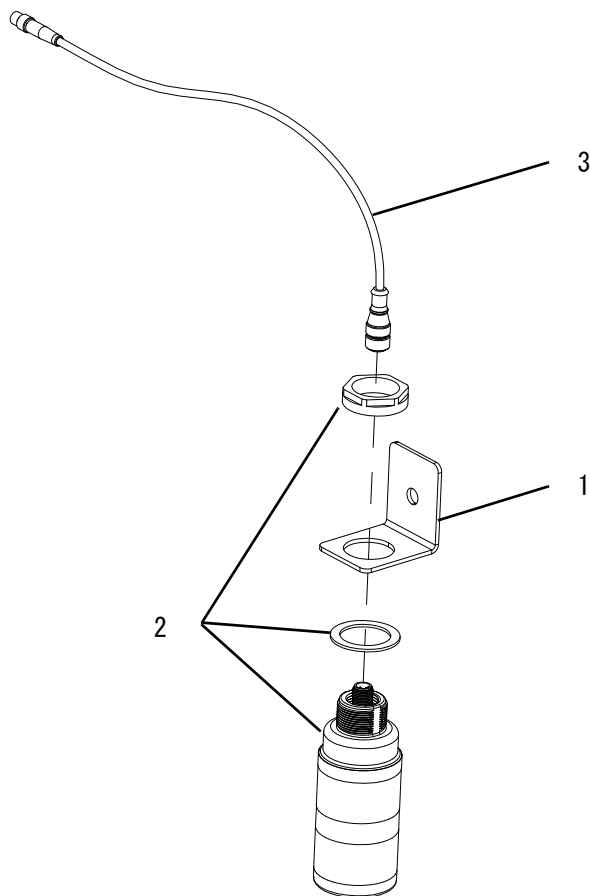


図 1: ライトタワー

参照	部品	説明	数量
1	---	BRACKET, tower, light, 30mm	1
2	127187	LIGHT, tower, 30mm, red / green / alarm	1
3	127184	HARNESS, m12xm12	1

--- 別売りされていません。

## 低レベルセンサー、24R935

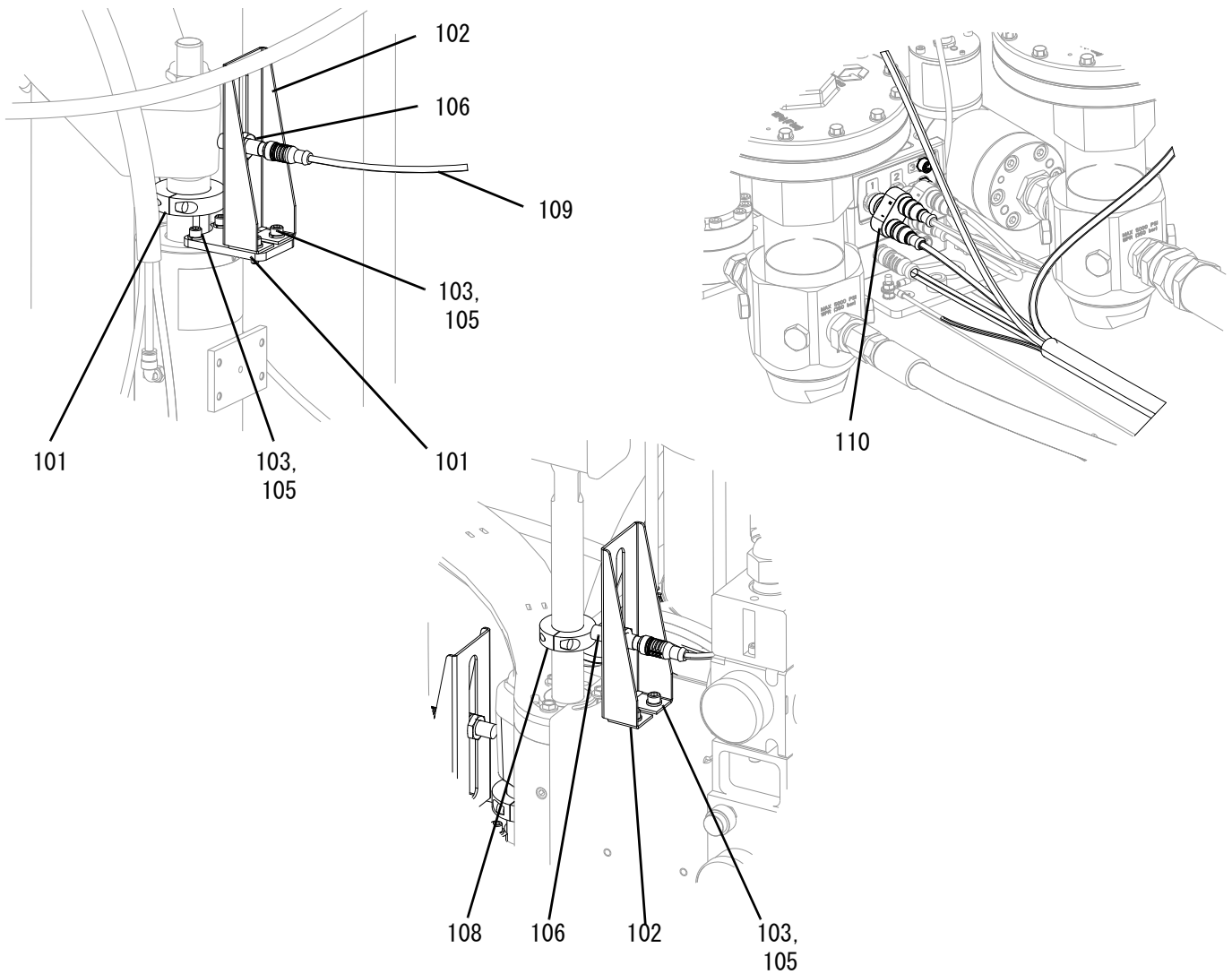


図 2: 低レベルセンサー

参照	部品	説明	数量
101	---	BRACKET, sensor, level, catalyst	1
102	---	BRACKET, sensor, low/empty	2
103	---	WASHER, lock, 1/4	6
104	---	SCREW, cap, socket head, 1/4-20x5/8	2
105	---	SCREW, socket head, M6-1x16mm	4
106	122716	SENSOR, inductive, m12	2
107	127140	COLLAR, clamp, 1-3/8 id, 2piece	1
108	127141	COLLAR, clamp, 1 id, 2piece	1
109	127137	HARNESS, splitter, m12, 5pin	1
110	126520	CONNECTOR, splitter, m12	1

--- 別売りされていません。

## 較正チェックアセンブリ、24R777

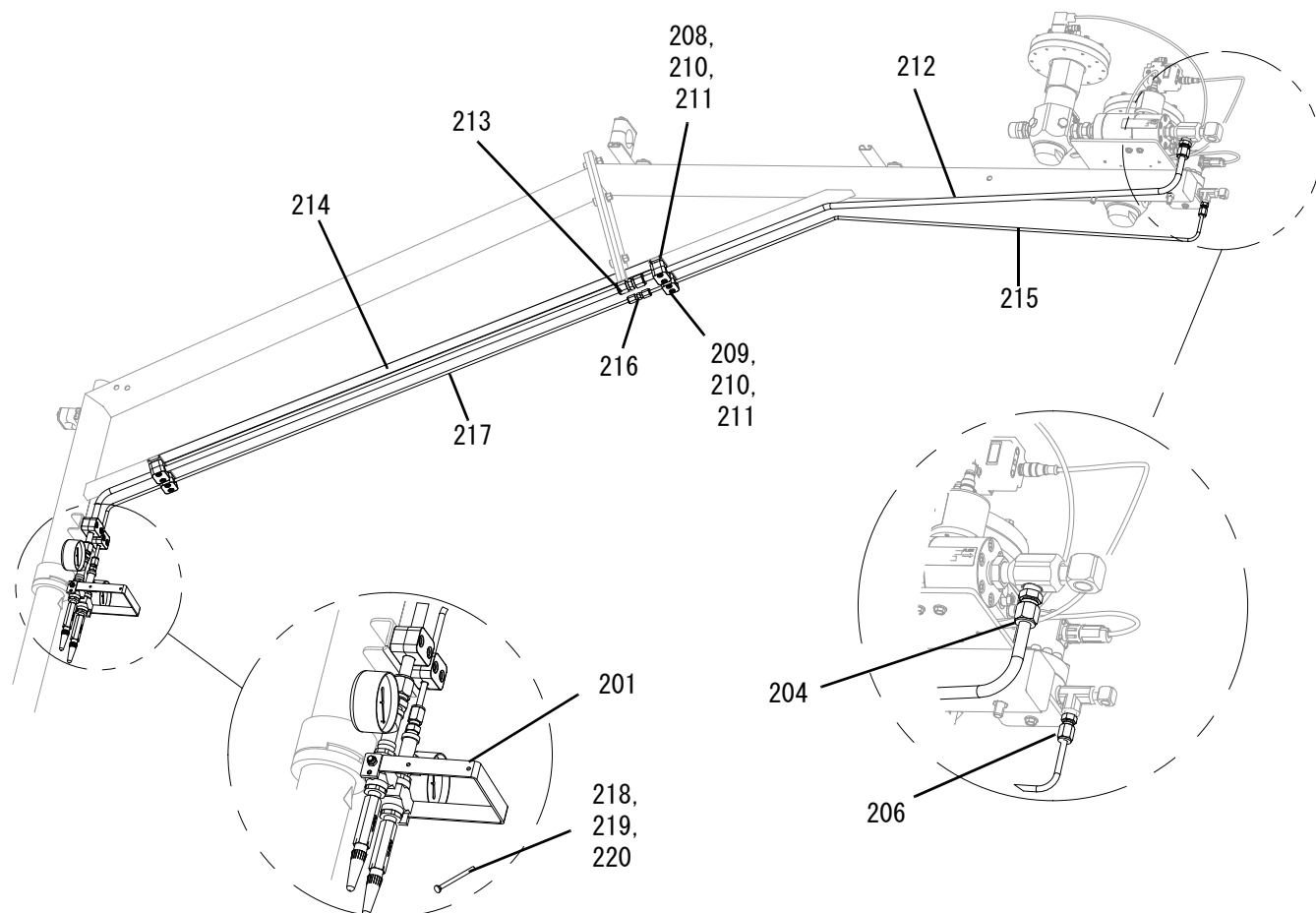


図 3: 較正チェックアセンブリ

参照	部品	説明	数量
201	---	MODULE, ratio check,	1
204	127071	FITTING, flareless, 1/2 npt x 1/2 tube	1
206	127070	FITTING, flareless, 1/4 npt x 1/4 tube	1
208	126691	CLAMP, 1/2 in. od hose	3
209	126682	CLAMP, 1/4 in. od hose	3
210	---	SCREW, cap, socket head, 1/4-20x3/4	12
211	122643	NUT, rail	12
212	16V586	TUBE, ratio, base, inlet	1
213	127102	FITTING, flareless, 1/2 tube x 1/2 tube	1
214	16V587	TUBE, ratio, base, outlet, 1/2	1
215	16V588	TUBE, ratio, catalyst, inlet, 1/4	1
216	127103	FITTING, flareless, 1/4 tube x 1/4 tube	1
217	16V589	TUBE, ratio, outlet, 1/4	1
218	16V356	PIN, restrictor, #1, 0.094 in.	1
219	16V357	PIN, restrictor, #3, 0.102 in.	1
220	16V359	PIN, restrictor, #2, 0.098 in.	1

--- 別売りされていません。

## 較正チェックモジュール

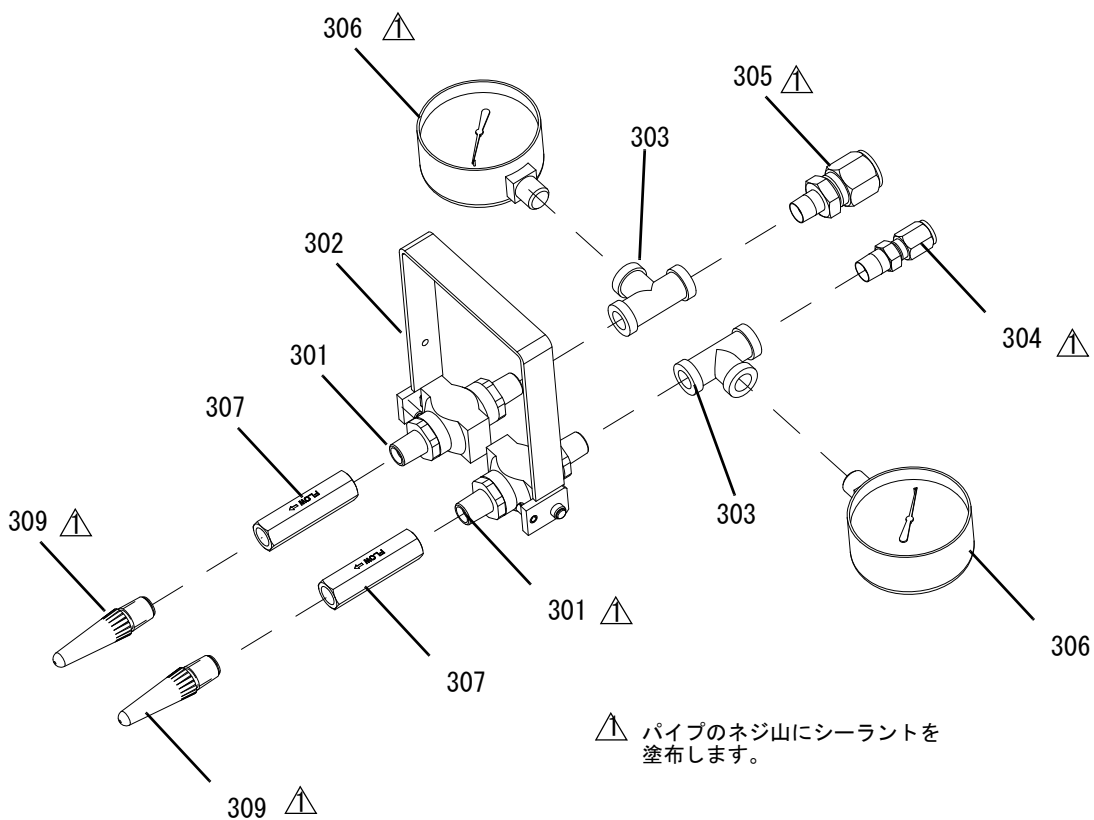


図 4: 較正チェックモジュール

参照	部品	説明	数量
301	215622	VALVE, ball	2
302	217562	LEVER, valve	1
303	104984	FITTING, tee, pipe	2
304	127070	FITTING, flareless, 1/4 npt x 1/4 tube	1
305	127051	FITTING, flareless, 1/4 npt x 1/2 tube	1
306	112941	GAUGE, pressure, fluid	2
307	16V360	HOUSING, restrictor, 1/4 npt	2
309	512135	NOZZLE, extrusion	2

## USB キット、24R936

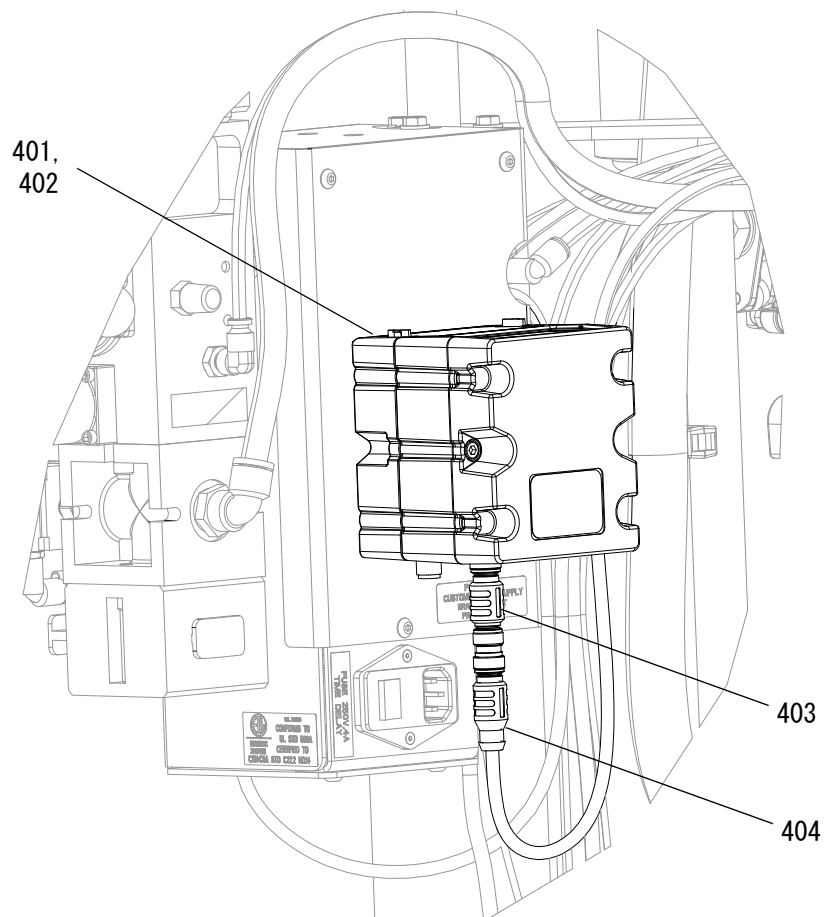


図 5: USB キット

参照	部品	説明	数量
401	24T005	MODULE, GCA, cube	1
402	---	SCREW, socket head, 10-32x0.75	4
403	16T072	ADAPTER, cable, CAN, IS to non IS	1
404	120952	CABLE, CAN, female / female 4.0 meter	1
405	16V853	SOFTWARE, GCA	1



## キャスターキット、24T091

- △ ネジ山に中強度のスレッドロッカーを塗布します。
- △ 40 N・m (30 フィート-ポンド) のトルクで締めます。
- △ 29 N・m (21 フィート-ポンド) のトルクで締めます。

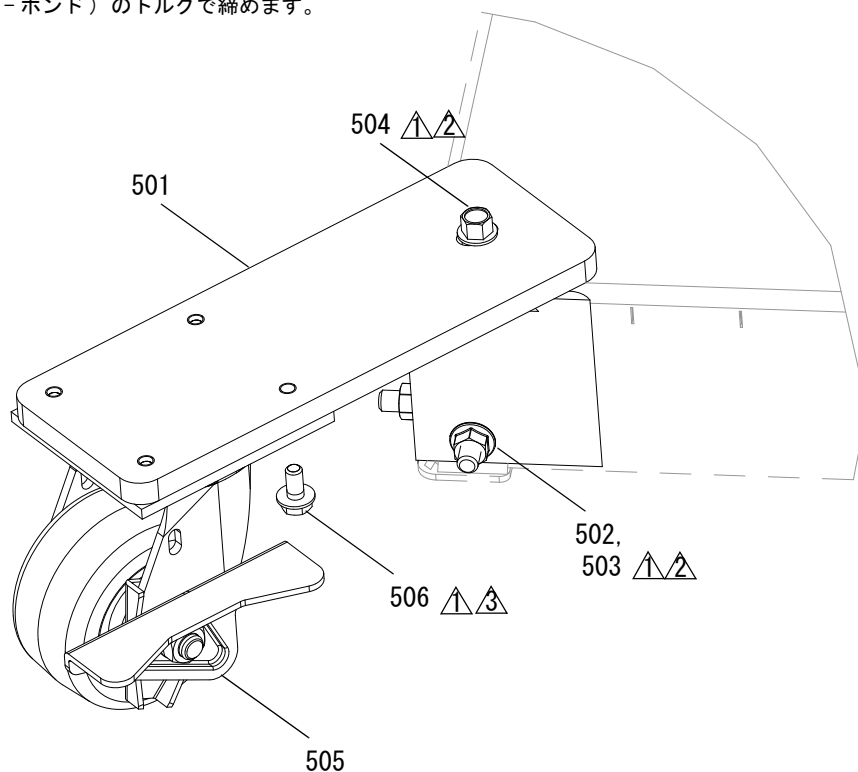


図 6: キャスターキット

参照	部品	説明	数量
501	---	BRACKET, caster	4
502	---	BOLT, carriage, M10-1.5x30mm	8
503	---	NUT, hex, flange, serrated, M10-1.5	8
504	---	SCREW, machine, hex, M10-1.5x25mm	4
505	---	CASTER, swivel, brake	4
506	---	SCREW, cap, hex head, M8-1.25x16mm	16

--- 別売りされていません。

# Graco Standard Warranty

Graco warrants all equipment referenced in this document which is manufactured by Graco and bearing its name to be free from defects in material and workmanship on the date of sale to the original purchaser for use. With the exception of any special, extended, or limited warranty published by Graco, Graco will, for a period of twelve months from the date of sale, repair or replace any part of the equipment determined by Graco to be defective. This warranty applies only when the equipment is installed, operated and maintained in accordance with Graco's written recommendations.

This warranty does not cover, and Graco shall not be liable for general wear and tear, or any malfunction, damage or wear caused by faulty installation, misapplication, abrasion, corrosion, inadequate or improper maintenance, negligence, accident, tampering, or substitution of non-Graco component parts. Nor shall Graco be liable for malfunction, damage or wear caused by the incompatibility of Graco equipment with structures, accessories, equipment or materials not supplied by Graco, or the improper design, manufacture, installation, operation or maintenance of structures, accessories, equipment or materials not supplied by Graco.

This warranty is conditioned upon the prepaid return of the equipment claimed to be defective to an authorized Graco distributor for verification of the claimed defect. If the claimed defect is verified, Graco will repair or replace free of charge any defective parts. The equipment will be returned to the original purchaser transportation prepaid. If inspection of the equipment does not disclose any defect in material or workmanship, repairs will be made at a reasonable charge, which charges may include the costs of parts, labor, and transportation.

**THIS WARRANTY IS EXCLUSIVE, AND IS IN LIEU OF ANY OTHER WARRANTIES, EXPRESS OR IMPLIED, INCLUDING BUT NOT LIMITED TO WARRANTY OF MERCHANTABILITY OR WARRANTY OF FITNESS FOR A PARTICULAR PURPOSE.**

Graco's sole obligation and buyer's sole remedy for any breach of warranty shall be as set forth above. The buyer agrees that no other remedy (including, but not limited to, incidental or consequential damages for lost profits, lost sales, injury to person or property, or any other incidental or consequential loss) shall be available. Any action for breach of warranty must be brought within two (2) years of the date of sale.

**GRACO MAKES NO WARRANTY, AND DISCLAIMS ALL IMPLIED WARRANTIES OF MERCHANTABILITY AND FITNESS FOR A PARTICULAR PURPOSE, IN CONNECTION WITH ACCESSORIES, EQUIPMENT, MATERIALS OR COMPONENTS SOLD BUT NOT MANUFACTURED BY GRACO.** These items sold, but not manufactured by Graco (such as electric motors, switches, hose, etc.), are subject to the warranty, if any, of their manufacturer. Graco will provide purchaser with reasonable assistance in making any claim for breach of these warranties.

In no event will Graco be liable for indirect, incidental, special or consequential damages resulting from Graco supplying equipment hereunder, or the furnishing, performance, or use of any products or other goods sold hereto, whether due to a breach of contract, breach of warranty, the negligence of Graco, or otherwise.

## Graco Information

For the latest information about Graco products, visit [www.graco.com](http://www.graco.com).

**TO PLACE AN ORDER,** contact your Graco distributor or call to identify the nearest distributor.

**Phone:** 612-623-6921 **or Toll Free:** 1-800-746-1334 **Fax:** 330-966-3006

*All written and visual data contained in this document reflects the latest product information available at the time of publication. Graco reserves the right to make changes at any time without notice.*

*For patent information, see [www.graco.com/patents](http://www.graco.com/patents).*

取扱説明書原文の翻訳。This manual contains Japanese. MM 332453

**Graco Headquarters:** Minneapolis

**International Offices:** Belgium, China, Japan, Korea

**GRACO INC. AND SUBSIDIARIES · P.O. BOX 1441 · MINNEAPOLIS MN 55440-1441 · USA**

**Copyright 2013, Graco Inc. All Graco manufacturing locations are registered to ISO 9001.**

[www.graco.com](http://www.graco.com)  
Revised June 2013