

Ayrık Manifold Setleri

3A3616D

TR

Husky™ 307 Diyafram Pompasını ift akışkan giriş ve ıkışına dönüştürür

Para No. 237210

Husky 307 Polipropilen Pompalar için

Para No. 237211

Husky 307 Asetal Pompalar için



Önemli Güvenlik Talimatları

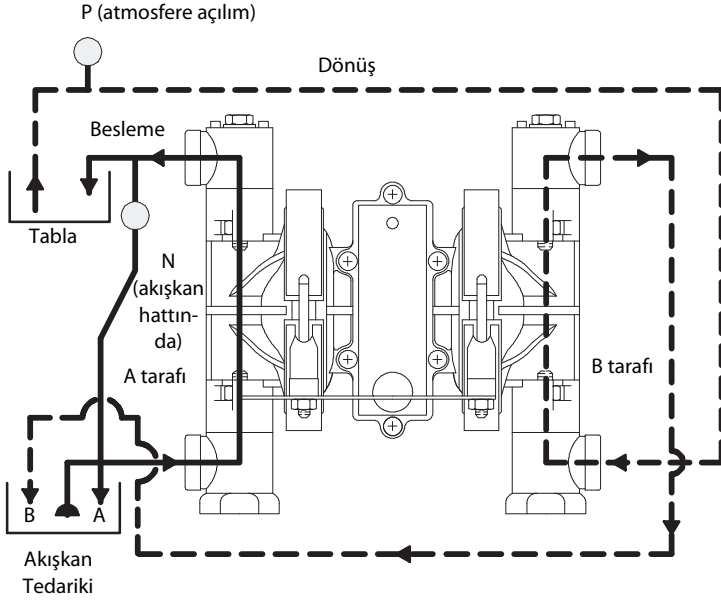
Bu kılavuzdaki tüm uyarı ve talimatları okuyun. Bu talimatları saklayın.

Montaj

Ayrık Manifold Seti, Husky 307 Pompayı çift akışkan giriş manifolduna, çift akışkan çıkış manifolduna, veya her ikisine dönüştürmeyi sağlar. Şekil Bazı uygulamalar için 1, 2, ve 3. Seti kurmak için, bakınız sayfa 3.

NOT: Hem giriş hem çıkış manifolduna dönüştürmek için iki adet set gerekir.

TABLA DOLUM MONTAJI Çift giriş ve çift çıkış manifoldlarını kullanır.



Sistem Açıklaması

Bu kurulumda akışkan, besleme kabından manifold girişlerinden birine çekilir. Akışkan iğne valfi (N) kapalıyken, akışkan A tarafına ve tablanın dışına doğru pompalanır. Hava tarafı iğne valfinin (P) açılmasıyla hava akışkan dönüş hattına çekilir, dolayısıyla daha az akışkan pompaya döner (B tarafı), daha sonra tablaya verilir.

Akışkanın dolaşması için P ve N valflerini kapatın.

Tabladaki akışkan seviyesini azaltmak için P valfini kapatın ve N valfini açın.

Tabladaki akışkan seviyesini yükseltmek için N valfini kapatın ve P valfini açın.

Temel sistem böyledir. Otomatik sistemler için solenoid ve şamandıra valfleri gibi ek ekipmanlar kullanılabilir. Ayrıntılar için Graco temsilcinize bakın.

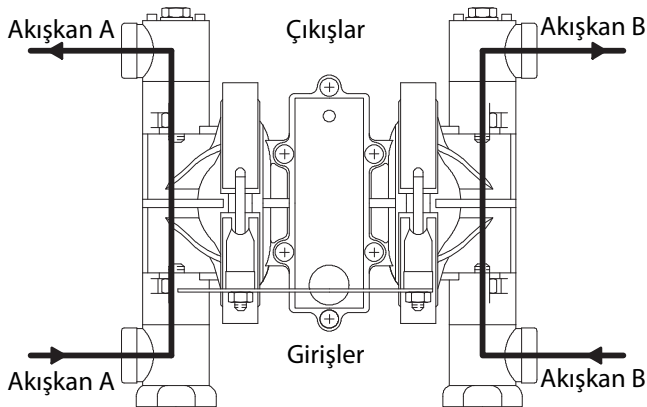
03914

Şek. 1

İKİ NOKTAYA İKİ AKIŞKAN Çift giriş ve çift çıkış manifoldlarını kullanır.

Sistem Açıklaması

İki akışkanı (örneğin; iki ayrı mürekkep renginde) iki ayrı noktaya gönderir. Dalgalanmanın herhangi bir soruna neden olmadığı sistemlerde kullanın.



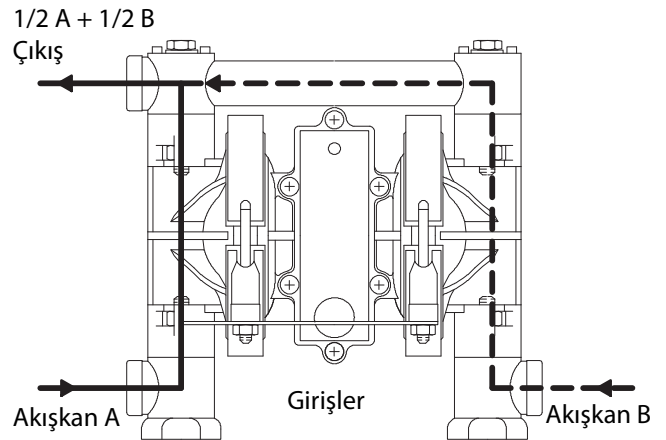
03913

Şek. 2

1:1 KARIŞIM ORANI (yaklaşık) Çift giriş ve tek çıkış manifoldlarını kullanır.

Sistem Açıklaması

Örneğin antifriz ve su gibi iki akışkanı yaklaşık 1:1 oranında karıştırır. Yaklaşık bir 1:1 oranı için minimum akışkan çıkışı 3 litrelik artışlarla olmalıdır. Düşük çıkış miktarı, eşit olmayan bir karışım oranına neden olabilir.



03915

Şek. 3

Montaj

Montaj Prosedürü

UYARI

Basınç Tahliye Prosedürü

Basınç manuel olarak tahliye edilene dek ekipman basınç altındadır. Basınçlı akışkandan, kazayla püskürtmeden ya da akışkanın üzerinize sıçramasından kaynaklanabilecek ciddi yaralanma risklerini azaltmak için, aşağıdaki işlemleri yapacağınız zamanlarda bu prosedürü uygulayın:

1. Pompaya giden havayı kapayın.
2. Kullanılan dağıtım valfini açın.
3. Tüm akışkan basıncını tahliye etmek için akışkan drenaj valfini açın ve boşalan akışkanı toplamak için bir kabı hazır bulundurun.

1. Yukarıdaki **Basınç Tahliye Prosedürü** bilgilerini uygulayın.
2. Akışkan giriş ve/veya akışkan çıkış hattını pompa manifoldlarından ayırın.
3. Akışkan giriş ve/veya akışkan çıkış manifoldunu, 308553 pompa kılavuzunda açıklandığı şekilde sökün. Takılı donanımı (A, B) ve ayağı (D) bırakın.

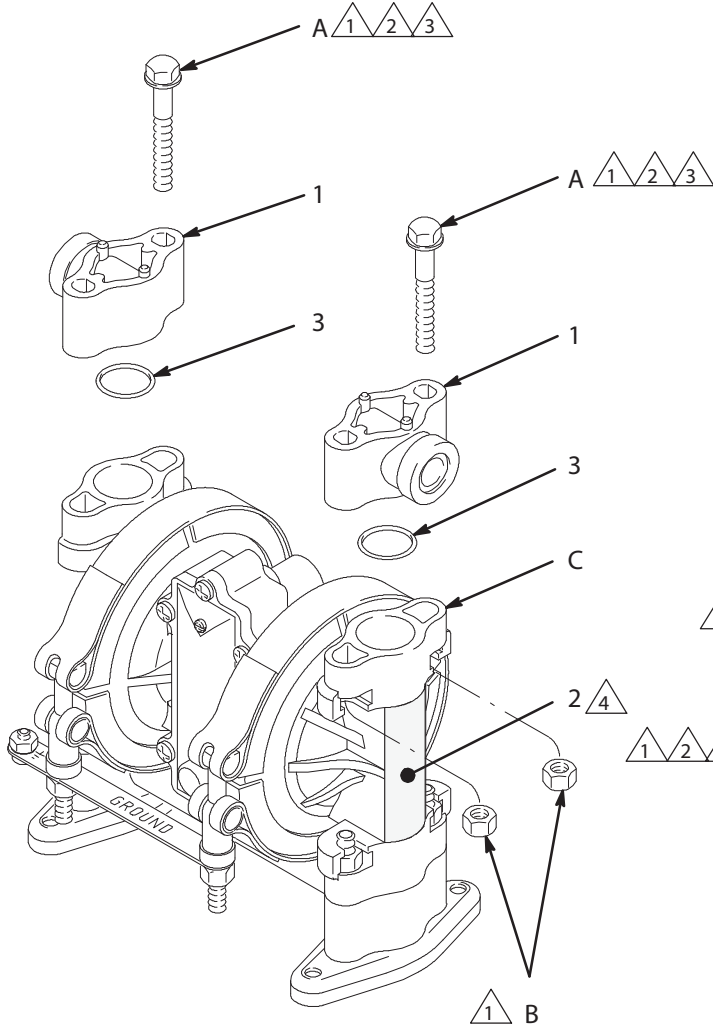
4. Her kapağın (C) çıkış halka contasını sökün ve setteki yeni halka contalarla (3) değiştirin. Bkz. ŞEK. 4.

NOT: Asetal pompalarda, ŞEK. 4'te gösterildiği gibi vidalar (A) ve somunlar (B) kullanılır. Polipropilen pompalarda somunlar, pullar ve bağlantı çubukları kullanılır, bkz kılavuz 308553.

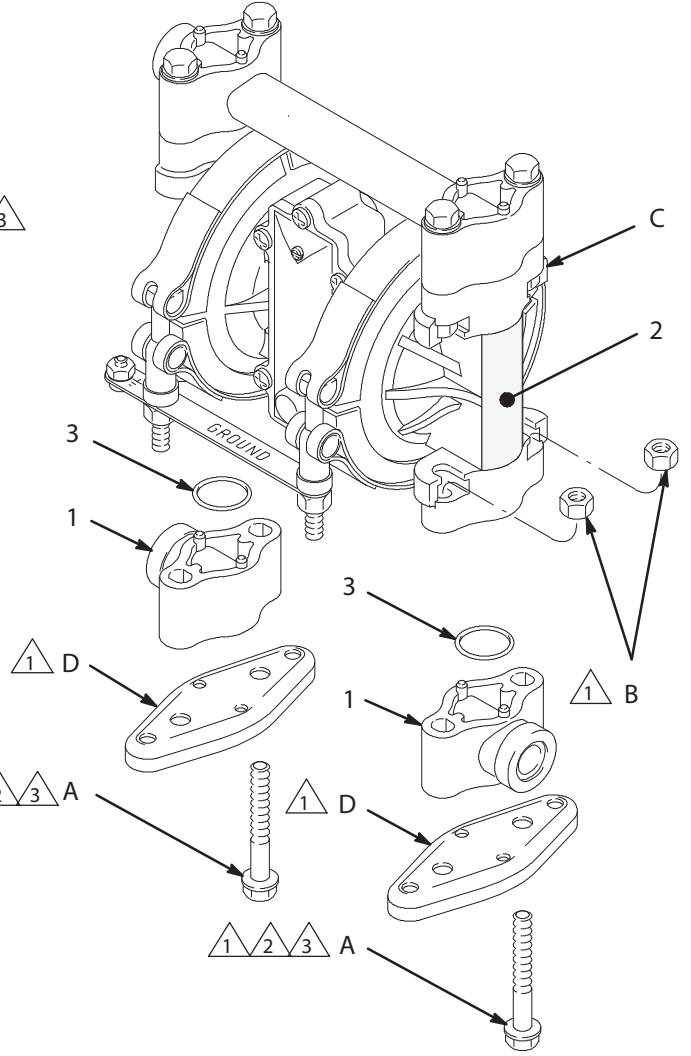
5. Ayrık manifoldları (1) monte edin. Vidalara dış sızdırmazlık maddesi uygulayın ve 50-60 in-lb (5.6-6.8 N•m) torkla sıkın. **Aşırı torklamayın.** Bkz. **Tork Sırası**, sayfa 5.
6. Sette verilen uyarı etiketi (2), adım 3'te sökülen standart çıkış manifoldundakinin yerini almıştır. İlk olarak pompa kapağını (C) uygun bir solventle temizleyin böylece etiket daha iyi tutunacaktır, daha sonra gösterildiği gibi etiketi yerleştirin.
7. Akışkan giriş ve/veya çıkış hatlarını manifoldlara güvenli bir şekilde bağlayın ve pompayı çalıştırın.

Montaj

Ayrık Çıkış Manifoldunun Takılması



Ayrık Giriş Manifoldunun Takılması



⚠ Pompa parçası sette yoktur.

⚠ Diş yağlama maddesi uygulayın.

⚠ 50-60 in-lb (5,6-6,8 N•m) torkla sıkın. Aşırı torklamayın.

⚠ Yukarıdaki **UYARI**'ya bakın.

03912

Şek. 4

⚠ UYARI

Setteki uyarı etiketi (2) bu pompanın güvenli çalışması için önemli bilgiler içerir. Kapak yüzeyini (C) uygun bir solventle temizleyin ve etiketi gösterildiği şekilde takın.

Parçalar

Parça No. 237210 Ayrık Manifold Seti Polipropilen Pompalar için

Ref. No.	Parça No.	Tanım	Miktar
1	190,151	MANİFOLD; ayrık; polipropilen	2
2	187,732	ETİKET, uyarı	1
3	111,603	O-HALKA; PTFE	2

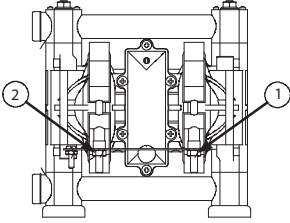
Parça No. 237211 Ayrık Manifold Seti Asetal Pompalar için

Ref. No.	Parça No.	Tanım	Miktar
1	190,152	MANİFOLD; ayrık; asetal	2
2	187,732	ETİKET, uyarı	1
3	111,603	O-HALKA; PTFE	2

Tork Sırası

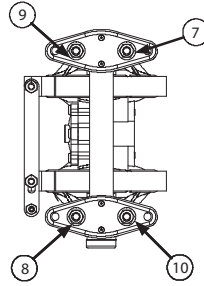
Bağlantı elemanlarını torkla sıkmanız talimatı verildiyse daima tork sırasını izleyin.

1. Sol/Sağ Akışkan Kapakları
Cıvataları 50-60 in-lbs (5.6-6.8 N•m) torkla sıkın



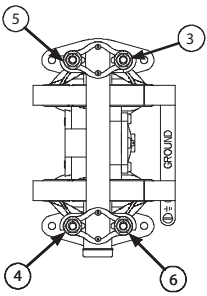
ÖNDEN GÖRÜNÜM

3. Akışkan Kapağına Giriş Manifoldu
Cıvataları 50-60 in-lbs (5.6-6.8 N•m) torkla sıkın



ALTTAN GÖRÜNÜM

2. Akışkan Kapağına Çıkış Manifoldu
Cıvataları 50-60 in-lbs (5.6-6.8 N•m) torkla sıkın



ÜSTTEN GÖRÜNÜM

Graco Standart Husky Pompa Garantisi

Graco, ilk alıcının satın aldığı tarih itibarıyla Graco tarafından üretilen ve adını taşıyan bu dokümanda sözü edilen tüm ekipmanlarda malzeme ve işçilik hatalarının bulunmadığının garantisini verir. Graco tarafından yayınlanan her türlü özel, uzatılmış ya da sınırlı garantiler haricinde, Graco satış tarihinden itibaren beş yıl süreyle, ekipmanın Graco tarafından arızalı olduğu tespit edilen tüm parçalarını onaracak ya da değiştirecektir. Ancak bu garanti, sadece ekipmanın Graco'nun yazılı tavsiyelerine göre monte edilmiş, çalıştırılmış ve bakımı yapılmış olması durumunda geçerlidir.

Bu garanti genel aşınma ve yıpranmayı veya hatalı kurulum, yanlış uygulama, aşınma, korozyon, yetersiz veya uygun olmayan bakım, ihmali, kaza, tahrip veya Graco'nunkiler haricindeki parçaların kullanılması sonucu ortaya çıkan hiçbir arıza, hasar, aşınma veya yıpranmayı kapsamaz. Graco gerek Graco ekipmanının Graco tarafından tedarik edilmemiş yapılar, aksesuarlar, ekipman veya malzemeler ile uyumsuzluğundan gerekse de Graco tarafından tedarik edilmemiş yapıların, aksesuarların, ekipmanın veya malzemelerin uygunsuz tasarımı, üretiminden, kurulumundan, kullanımından ya da bakımından kaynaklanan arıza, hasar veya aşınmadan sorumlu olmayacaktır.

Bu garanti, iddia edilen kusurun doğrulanması için, kusurlu olduğu iddia edilen ekipmanın nakliye ücreti önceden ödenmiş olarak bir Graco yetkili bayiiine iade edilmesini şart koşar. Bildirilen arızanın doğrulanması durumunda, Graco tüm arızalı parçaları ücretsiz olarak onarır ya da değiştirir. Nakliye ücreti önceden ödenmiş ekipman orijinal alıcıya iade edilir. Ekipmanın muayenesi sonucunda malzeme ya da işçilik kusuruna rastlanmazsa, onarım işi parça, işçilik ve nakliye maliyetlerini içerebilecek makul bir ücret karşılığında yapılır.

BU GARANTİ TEK VE ÖZELDİR VE BELİRLİ BİR AMACA UYGUNLUK GARANTİSİ YA DA TİCARİ ELVERİŞLİLİK GARANTİSİ DE DAHİL AMA BUNLARLA SINIRLI OLMAMAK ÜZERE AÇIĞA YA DA ZİMMEN BELİRTİLEN DİĞER TÜM GARANTİLERİN YERİNE GEÇMEKTEDİR.

Herhangi bir garanti ihlali durumunda Graco'nun yegane yükümlülüğü ve alıcının yegane çözüm hakkı yukarıda belirtilen şekilde olacaktır. Alıcı başka hiçbir çözümün (arızı ya da sonuç olarak ortaya çıkan kâr kayıpları, satış kayıpları, kişilerin ya da mülkün zarar görmesi ya da diğer tüm arızı ya da sonuç olarak ortaya çıkan kayıplar dahil ama bunlarla sınırlı olmamak üzere) bulunmadığını kabul eder. Garanti ihlaline ilişkin her türlü işlem, satış tarihinden itibaren altı yıl (6) içinde yapılmalıdır.

GRACO, KENDİSİ TARAFINDAN SATILAN AMA GRACO TARAFINDAN ÜRETİLMEMİŞ AKSESUARLAR, CİHAZLAR, MALZEMELER VEYA PARÇALARIN HERHANGİ BİR AMACA UYGUNLUĞU VE SATILABİLİRLİĞİ İLE İLGİLİ OLARAK HİÇBİR GARANTİ VERMEZ VE GARANTİ İMASINI KABUL ETMEZ. Graco tarafından satılan fakat Graco tarafından üretilmeyen bu ürünler (elektrik motorları, şalterler, hortum vb.) var ise üreticilerinin garantisidir. Graco, alıcıya bu garantilerin ihlali için her türlü talebinde makul bir şekilde yardımcı olacaktır.

Graco hiç bir durumda, gerek sözleşme ihlali, garanti ihlali ya da Graco'nun ihmali gerekse bir başka nedenden dolayı olsun, Graco'nun işbu sözleşme uyarınca ekipman temin etmesinden ya da bu sözleşme ile satılan herhangi bir ürün ya da diğer malların tedarik edilmesi, performansı ya da kullanımından kaynaklanan dolaylı, arızı, özel ya da sonuç olarak ortaya çıkan zararlardan sorumlu olmaz.

GRACO KANADA MÜŞTERİLERİ İÇİN

Taraflar, işbu belgenin yanı sıra, bu belgeye uygun olarak veya bu belgeyle doğrudan ya da dolaylı olarak bağlantılı olarak hazırlanan, verilen veya başlatılan tüm belge, tebliğ ve yasal işlemlerin İngilizce hazırlanmasını sağladıklarını kabul ederler. Fransızcası: Les parties reconnaissent avoir convenu que la rédaction du présente document sera en Anglais, ainsi que tous documents, avis et procédures judiciaires exécutés, donnés ou intentés, à la suite de ou en rapport, directement ou indirectement, avec les procédures concernées.

Graco pompası

Graco ürünlerine ilişkin en son bilgiler için www.graco.com adresini ziyaret edin.
Patent bilgileri için bkz www.graco.com/patents.

SİPARİŞ VERMEK İÇİN, Graco bayinizi arayın veya size en yakın bayinin bilgilerinizi öğrenmek için aşağıdaki numaralardan birini arayın:

Telefon: 612-623-6921 **veya Ücretsiz Hat:** 1-800-328-0211 **Faks:** 612-378-3505

Bu belgede yer alan tüm yazılı ve görsel veriler, basıldığı sırada mevcut olan en son ürün bilgilerini yansıtmaktadır.
Graco önceden haber vermeksizin, herhangi bir zamanda değişiklik yapma hakkını saklı tutar.

Orijinal talimatların çevirisi. This manual contains Turkish. MM 308439

Graco Merkezi: Minneapolis
Uluslararası Ofisler: Belçika, Çin, Japonya, Kore

GRACO INC. P.O. BOX 1441 MINNEAPOLIS, MN 55440-1441

Telif Hakkı 1994, Graco Inc. Tüm Graco üretim yerleri ISO 9001 tescillidir.

www.graco.com

Revizyon D, Ocak 2015